

*Commune :* Obernai  
67 (aire d'étude : Obernai)

*Adresse :* Capucins (rue des) 12

*Titre de l'œuvre :* Couvent de capucins dit Saint-Antoine de Padoue

---

*Cartographie :* Lambert1 ; 0979950 ; 1097550

*Cadastre :* 1900 2 1

*Dossier :* inventaire topographique établi en 1979 par  
(c) Inventaire général

---

## **HISTORIQUE**

*Datation :* 2e quart 17e siècle ; 3e quart 17e siècle ; 18e siècle  
*Date :* 1626 ; 1629 ; 1630

### Commentaire

Edifice fondé en 1626, construit en 1629 et 1630 ; détruit en 1636 ; bâtiments conventuels et église reconstruits de 1666 à 1669 ; aile du réfectoire construite entre 1730 et 1770 ; préservés à la Révolution grâce au chanoine Rumpler qui les avait rachetés, les bâtiments conventuels ont servi d'école de 1827 à 1883 ; ils ont été démolis vers 1960 pour faire place à une nouvelle école ; seule la chapelle a été conservée et sert de salle des fêtes.

## **DESCRIPTION**

*Situation :* en ville  
*Parties constituantes non étudiées :* enclos ; cour ; cloître ; chapelle

### Matériaux :

*Gros-oeuvre :* grès ; moellon ; enduit  
*Couverture :* tuile mécanique

### Structure :

*Forme du plan :* plan allongé  
*Vaisseaux et étages :* 1 vaisseau  
*Toit :* toit à longs pans

*Etat de conservation :* vestiges

TABLE DES ILLUSTRATIONS

Fig. 6	Cadastre de 1901, feuille 2	Cl. Inv. 80 67	98 P
7	Plan général. Ch. Kuhlmann 1827 Archives Munic. d'Obernai, liasse MB	81 67	261 P
8	Projet d'agrandissement par Ringeisen 1840 Archives munic. d'Obernai, liasse M8	81 67	266 P
9	Projet d'agrandissement par Ringeisen 1840 Archives Munic. d'Obernai, liasse M8	81 67	274 P
10	Projet d'agrandissement par Ringeisen 1840 Archives Munic. d'Obernai, liasse M8	81 67	283 P
11	Vue cavalière du couvent des Capucins vers 1840. Gravure de A.L., CES, VA 24,21, s.d.	81 67	284 P
12	La chapelle du couvent en 1933. Dessin de M. Hirth	81 67	786 P
13	Vue de la chapelle en 1976. Phot. R. Stenger	81 67	789 P
14	Phot. ancienne (conservée à l'Hôtel dit cour de Niedermunster, 7 rue de Sélestat)	81 67	786 P
15	Vue de la chapelle, seul vestige des bâtiments du couvent	81 67	2216 X
		80 67	626 P

I. HISTORIQUE

A. Le premier couvent (disparu)

Les Capucins sont venus s'installer en Alsace au début du XVII<sup>e</sup> siècle. Le couvent d'Obernai, fondé en 1626, fut le " cinquième de l'Alsace par l'ancienneté " (SCHOEPFLIN-RAVENEZ, 1852, p.264). Il devait remédier à l'abandon dans lequel étaient laissés les faubourgs et les paroisses filiales, Bernardswiller et Ottrott-le-Bas.

La pose de la première pierre eut lieu fin avril 1627, puis la cérémonie solennelle d'érection de la croix, auprès de la chapelle Saint-Wendelin, le 6 mai. La construction débuta en 1629 et la consécration eut lieu le 20 octobre 1630. Il y avait alors une quinzaine de religieux.

Interdits de séjour à Obernai après l'invasion suédoise (1632) les Capucins s'installèrent à Bernardswiller. Le couvent fut détruit en 1636 lors d'un second siège de la ville. Il avait d'après SIEFFERT (A.E.A. 16, 1943, p.273-300) deux étages comme celui de Breisach (1626).

B. La reconstruction du couvent

Rappelés en 1649, les Capucins résidèrent d'abord à l'hospice Saint-Erhard, jusqu'en 1669.

De 1666 à 1669 ils firent construire les bâtiments et la nouvelle église rue de Mars. L'aile du réfectoire (à deux étages) le long de la ruelle des Capucins, fut édifiée entre 1730 et 1770. Les bâtiments ont été conservés après la Révolution grâce à la prévoyance du chanoine Rumpler qui les racheta " en même temps que le mont Sainte-Odile et Niedermünster " (OHRESSER, Obernai, 1977, p.340). Il y installa des autels récupérés à Saint-Léonard et aux Capucins de Strasbourg (cf. THORR, Annuaire D.B.O. 1977, p.100-102 et pl. p.112).

Les bâtiments du couvent ont servi d'école (collège " progymnasium " etc...) pendant le XIX<sup>e</sup> siècle, de 1827 à 1883. On y avait même temporairement installé une fabrique de cigares et cantonné des troupes. En dernier lieu, ils servaient de salles de fête ou de local paroissial.

Ils ont été détruits après 1955 pour faire place à une nouvelle école de quartier.

67. OBERNAI. 12, rue des Capucins

ANCIEN COUVENT DES CAPUCINS

D'après le cadastre (s.d.) " Flur 2, Blatt 1 (SIEFFERT, ibid., p.285) la superficie totale du couvent était de 4532 m<sup>2</sup>, dont

463: église, avec choeur et chapelle

607: cloître et dépendances (l'"Anbau" du XVIIIe siècle)

123: le jardin intérieur

## II. DESCRIPTION

MILIEU D'IMPLANTATION : dans le faubourg, dans l'alignement de la rue des Capucins

PARTI GENERAL : seule la chapelle subsiste, dernier vestige du grand ensemble de la Capucinière

DATATION : XVIIIe siècle ?

MATERIAUX, gros-oeuvre : pierre de taille (chaîne d'angle, socle façade),  
maçonnerie  
couverture : tuiles modernes  
revêtement : crépi

PLAN : rectangulaire + petite annexe (sacristie ?) accolée au premier tiers Sud-Est. Pignon sur rue

VAISSEAU : un

ETAGES : - rez-de-chaussée, légèrement surélevé (environ 50cm). L'escalier d'accès à la porte a disparu  
- un étage carré  
- un niveau de comble

ELEVATIONS : - porte en arc segmentaire surbaissé. Encadrement pierre de taille mouluré. Deux hautes fenêtres en arc segmentaire, un oculus central, rond  
- pignon : deux fenêtres superposées, une latérale droite, murée. Trois corbeaux (pour un auvent ?)  
- gouttereau Ouest, deux demi-fenêtres, deux corbeaux près angle Nord-Ouest

67. OBERNAI. 12, rue des Capucins

ANCIEN COUVENANT DES CAPUCINS

- gouttereau Est, deux grandes fenêtres + une (angle Sud-Est), un corbeau à gauche de cette dernière fenêtre. Petite sacristie (?) côté Est
- pignon postérieur : une ouverture moderne en plein cintre, une fenêtre rectangulaire, cadre en pierre de taille mouluré, au pignon

TYPE DE COUVERTURE : longs-pans

TYPE DE COUVREMENT : plafond

REMARQUES : dallage ancien conservé presque en totalité

III. DOCUMENTATION

Plans de l'ancien couvent et de l'étage, transformés en collège, 1836.

Plan de l'ancien couvent.

Plan de l'ancien couvent.

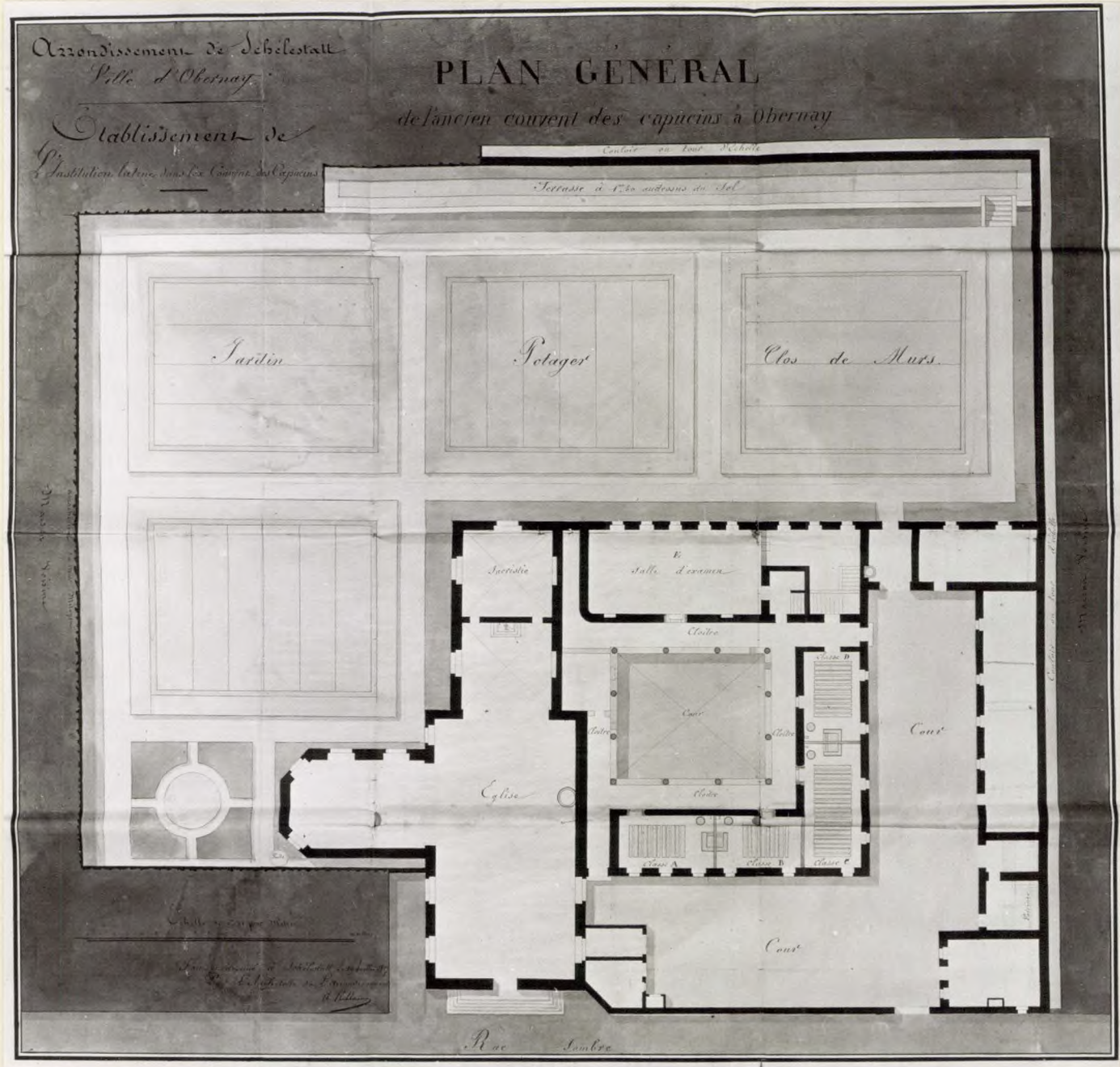
Travaux historiques (\*ouvrages consultés)

- \* L'ancien couvent des Capucins d'Obernai. Simples notes adressées à Messieurs les membres du Conseil Municipal de la ville d'Obernai par la Fabrique Paroissiale sur l'avis d'un ancien avocat du barreau d'Alsace. Strasbourg, typ. Huder, 1871 - in-4°, 47 p.
- \* BRAUN (J.). Histoire de la ville d'Obernai des origines aux environs de 1850. in Obernai, 1977, Obernai, p.28
- \* OHRESSER (J.). Le couvent des Capucins in Obernai, Obernai 1977, p.339 à 341. Une planche illustrée (Bibliographie complémentaire)
- \* SIEFFERT (A.). Zur Geschichte des Kapuzinerklosters Oberehnheim, dans " Archiv für elsässische Kirchengeschichte " 16 (1943) p.273 à 300 ; deux illustrations. Vue du couvent-plan-importante bibliographie
- \* SIEFFERT (A.). Die Kapuziner in Strassburg. 1681-1791, dans " Archiv für elsässische Kirchengeschichte " 2 (1927) p.283
- \* SPEICH, A. Collège Freydel, Obernai. 1833-1933. Th. ann 1933. 16 p. (cité par Sieffert, 1943)
- \* THORR (B.). Un autel remisé à Obernai, dans Annuaire de la Société D.B.O. 11 (1977), p.100-102, une illustration.

Documents figurés

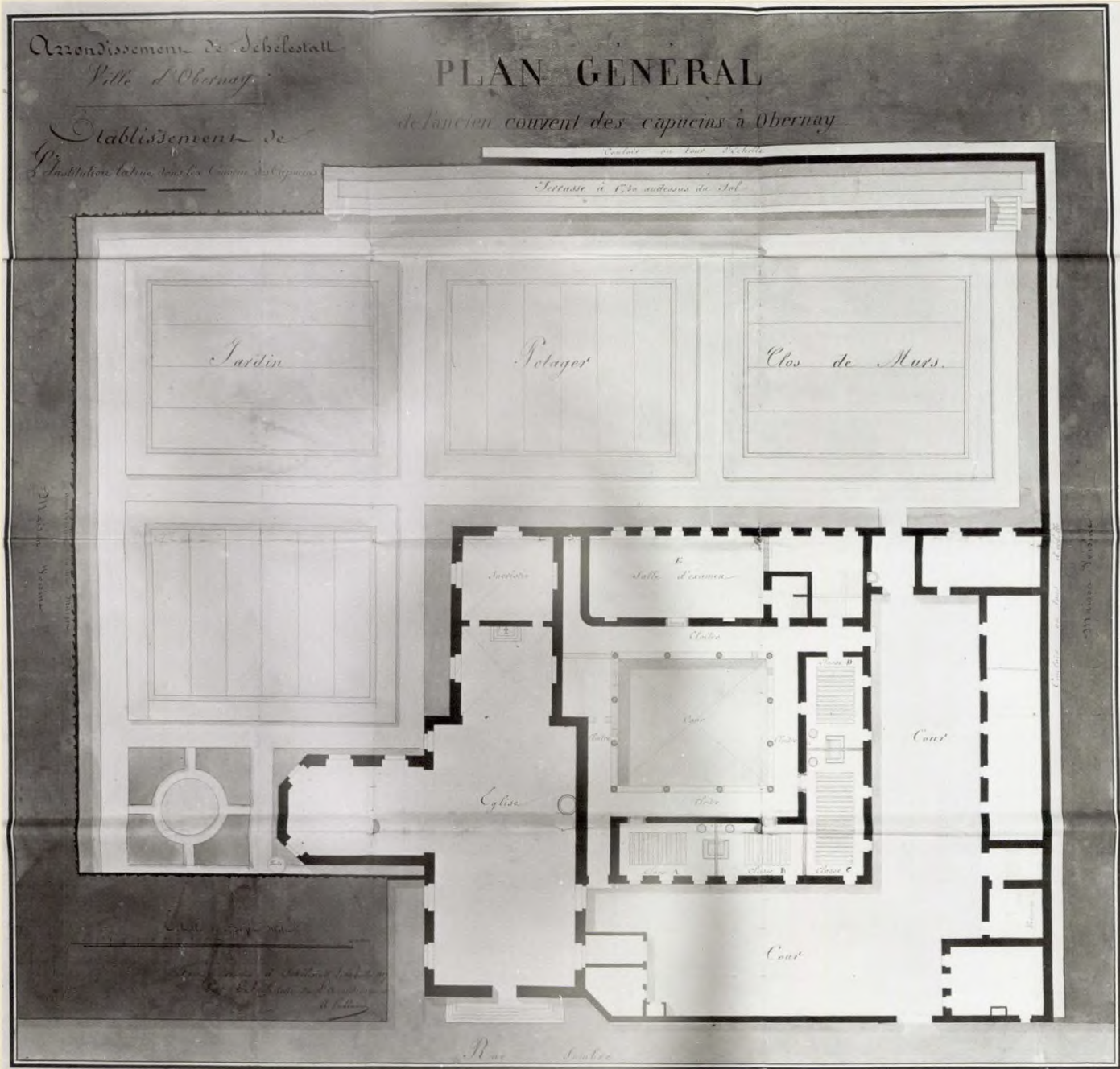
- Plan Kuhlmann 1827, A.M. Obernai, liasse M8, p.7
- Plans après transformation, 1836. A.D. Bas-Rhin, 1 T Ens. Second. n°110  
(pas reproduit)
- Projet d'agrandissement, Ringeisen, 1840. A.M. Obernai, liasse M8, p. 8 à 10
- Gravure, A.L., vers 1840. C.E.S. VA 24, 21, p.11
- Dessin, Hirth, 1933 publié Speich (A.). collège Freppel Obernai 1833-1933,  
reproduit dans SIEFFERT (A.). op. cit., p.283, p.12
- Photographie, R. Stenger, 1976, dans Obernai, 1977, pl.132, p.13
- Photographie des 3 autels disparus, conservée à la cour de Niedermunster; p.14

Plan général. Plume, encre et lavis de couleur sur papier. 809x857. Ch. Kuhlmann / l'architecte de l'arrondissement de Sélestat/, 19 juillet 1827. Plan général de l'ancien couvent des Capucins à Obernai. Archives Municipales, d'Obernai, liasse M8 Cliché Inv. Stamm 81 67 261 P





Plan général. Plume, encre et lavis de couleur sur papier.  
 809x857. Ch. Kuhlmann / l'architecte de l'arrondissement de  
 Sélestat /, 19 juillet 1827. Plan général de l'ancien couvent  
 des Capucins à Obernai. Archives Municipales d'Obernai, liasse M8  
 Cliché Inv. Stamm 81 67 266 P

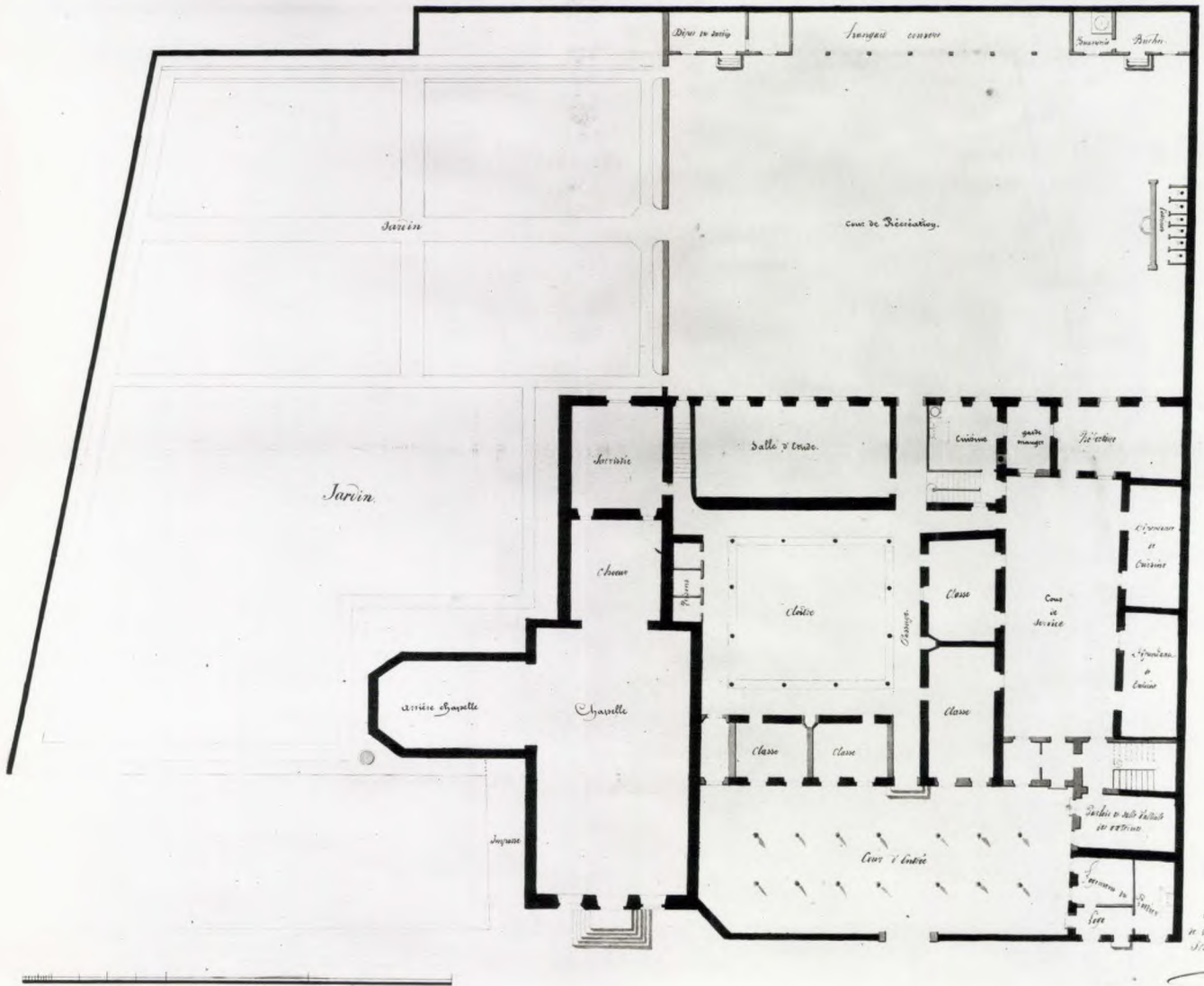




Projet d'agrandissement par Ringeisen. Plan général. Plume, encre lavis de couleur sur papier. 421x530. A. Ringeisen, décembre 1840. Projet d'appropriation et d'agrandissement du collège communal. Archives Municipales d'Obernai, liasse M8. Cliché Inv. Stamm 81 67 274 P

Département du Bas-Rhin.  
Agrandissement de Schlestadt.  
Commune d'Obernai

*Projet d'appropriation et d'agrandissement du collège communal.*



*Projet d'appropriation et d'agrandissement du collège communal.*  
A. Ringeisen

Projet d'agrandissement par Ringeissen. Plan de l'étage. Plume, encre, lavis de couleur sur papier. 446x211. A. Ringeissen, 1(?) décembre 1840. Projet d'appropriation et d'agrandissement du collège communal. Plan de l'étage. Archives Municipales d'Obernai, liasse M8.

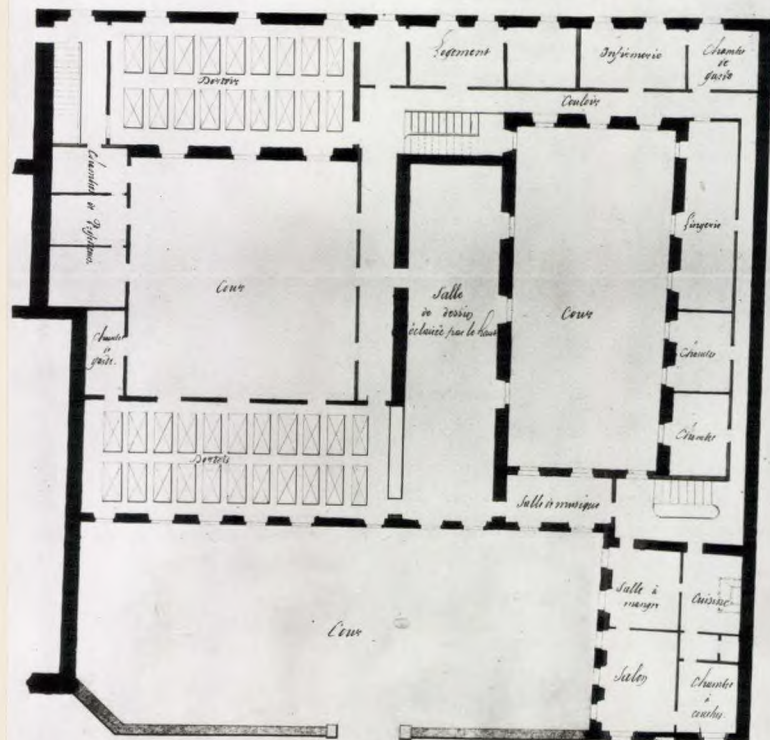
Cliché Inv. Stamm 81 67 283 P

*Arrondissement de Schlestadt*

*Commune d'Obernai*

*Projet d'appropriation et d'agrandissement  
du collège communal.*

*Plan de l'étage.*



*Fait et dressé par l'Architecte  
de l'Arrondissement  
Schlestadt le 10 d'éc. 1840.  
A. Ringeissen*



Projet d'agrandissement par Ringeisen. Elévation. Plume, encre  
et lavis de couleur sur papier. 209x445. A. Ringeisen, décembre  
1840. Projet d'appropriation et d'agrandissement du collège com-  
munal. Elévation. Archives Municipales d'Obernai, liasse M8  
Cliché Inv. Stamm 81 67 284 P

Département du Bas-Rhin.  
Arrondissement de Schlestadt.  
Commune d'Obernai.

Projet d'appropriation et d'agrandissement du collège communal.

Elévation

J'ai vu cette vue d'habitation  
de l'agrandissement  
Schlestadt le 26/12/40  
A. Ringeisen



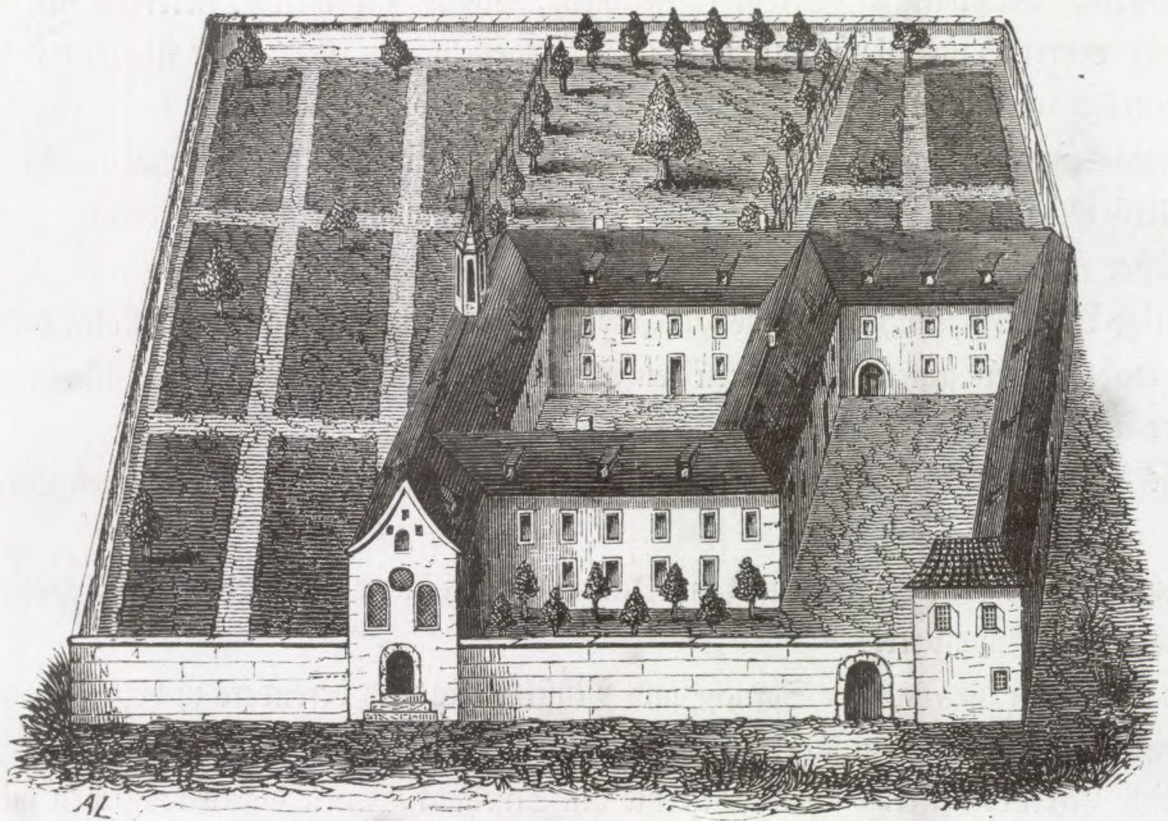
Repl. en creux



Vue cavalière du couvent des Capucins vers 1840. Gravure de A.L.-  
Æ.CES, VA 24,21. A.L., s.d., 75x105mm (également reproduite dans  
Obernai, Obernai 1977, hors-texte n° 133).

Cliché Inv. Couturier 81 67 786 P

Universität von Frankreich. — Akademie von Straßburg.



Collegium und Pensionnat von Oberehnheim

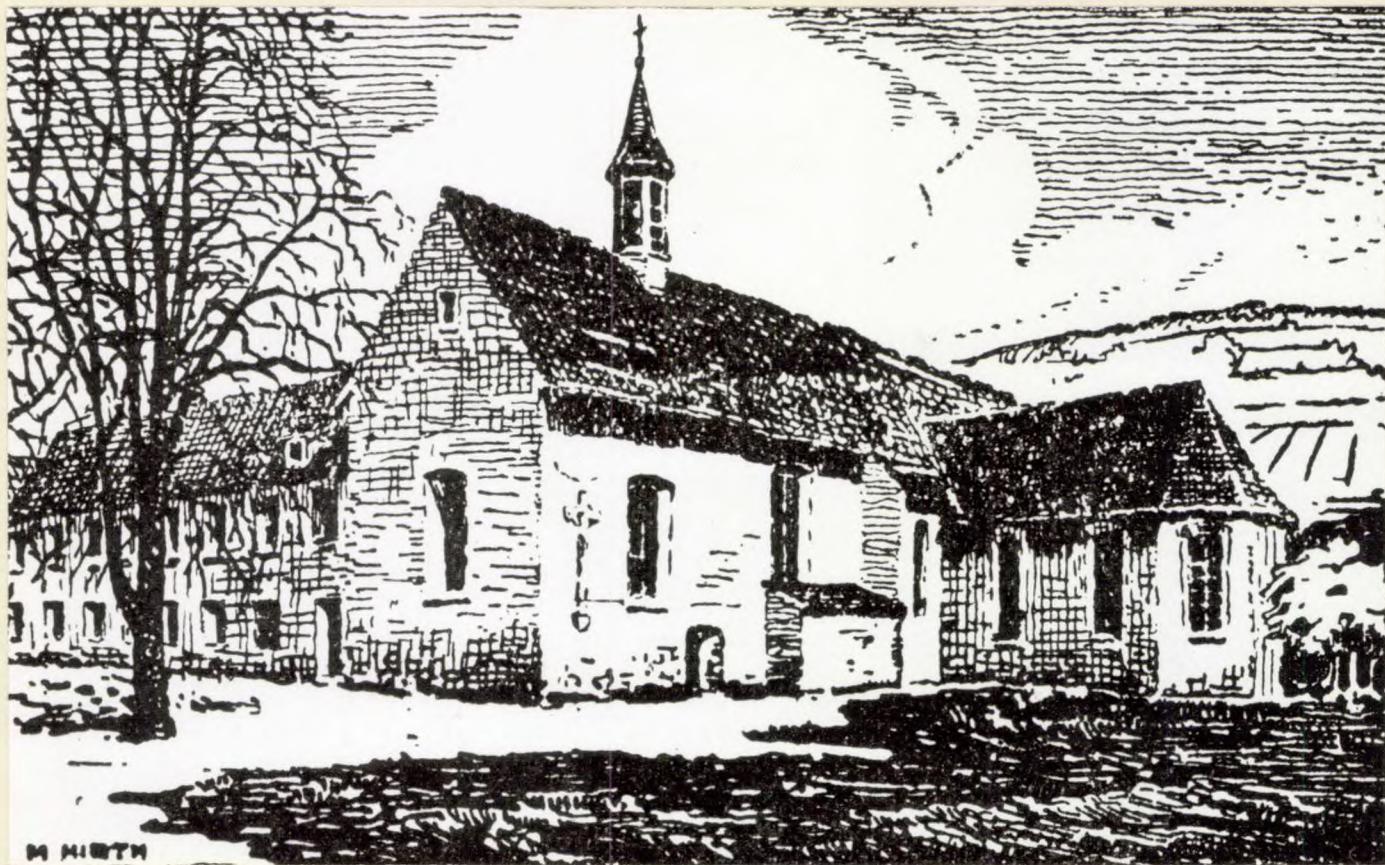
(Niederrhein).

0



ANCIEN COUVENT DES CAPUCINS

La chapelle du couvent en 1933. Dessin de M. HIRTH (dans  
A. SPEICH, Collège Freppel Obernai 1833-1933, Thann, 1933).  
Illustration de l'article de SIEFFERT, A., op. cit., 1943, p.283.  
Cliché Inv. Couturier 81 67 789 P





67. OBERNAI - 12, rue des Capucins

ANCIEN COUVENT DES CAPUCINS

Vue de la chapelle en 1976. Photo R. Stenger, Obernai,  
publiée dans Obernai, Obernai 1977 (hors texte n°132).

Cliché Inv. 81 67 786 P





67. OBERNAI. 12, rue des Capucins

ANCIEN COUVENT DES CAPUCINS

ENSEMBLE DE 3 AUTELS (disparus)

Photographie ancienne (conservée à l'Hôtel dit cour de Niedermunster,  
7, rue de Sélestat).

Les autels, retables et statues ont disparu

Cliché Inv. J. Cl. Stamm 81 67 2216 X

*Les 3 autels de l'ancienne église des capucins d'Obernai.*



*Maître - autel.*





67. OBERNAI - 12, rue des Capucins

ANCIEN COUVENT DES CAPUCINS

Vue de la chapelle, seul vestige des bâtiments du couvent.

Cliché Inv. Erfurth 80 67 626 P

