
PLA TERRITORIAL DE PROTECCIÓ CIVIL DE
CATALUNYA
(PROICAT)

*Actualització informada favorablement per la Comissió de Protecció Civil de
Catalunya en data 30/04/09*

ÍNDEX GENERAL

1. PREÀMBUL, MARC LEGAL I CONCEPTES BÀSICS	1
1.1 ANTECEDENTS.....	2
1.2 OBJECTIUS.....	2
1.3 ABAST	2
1.4 MARC LEGAL.....	3
1.5 CONCEPTES BÀSICS.....	4
2. EL RISC	9
2.1 EL PROCICAT: RELACIÓ AMB ALTRES PLANS I EMERGÈNCIES INCLOSES	10
2.2 RISCOS INCLOSOS AL PROCICAT	11
2.3 CRITERIS D'AFECTACIÓ MUNICIPAL	12
3. ESTRUCTURA	14
3.1 ORGANIGRAMA GENERAL.....	15
3.2 COMITÈ D'EMERGÈNCIES	16
3.2.1 DIRECTOR/A DEL PLA I COMITÈ DE DIRECCIÓ	16
3.2.3 CONSELL ASSESSOR	17
3.2.4 GABINET D'INFORMACIÓ	17
3.3 GRUPS D'ACTUACIÓ	18
3.3.1 Grup d'intervenció	18
3.3.2 Grup d'ordre	19
3.3.3 Grup logístic	20
3.3.4 Grup sanitari	20
3.3.5 Grup expert en Funció del risc	22
3.4 CENTRES DE COORDINACIÓ DEFINITS EN EL PLA.....	23
3.4.1 Centre de comandament avançat (CCA)	23
3.4.2 Centre de coordinació operativa municipal (CECOPAL)	25
3.4.3 El centre de coordinació operativa de catalunya: CECAT	25
3.4.4 Àrea Sanitària (AS).	26
3.4.5 Altres centres relacionats amb el pla	27
3.5 ESTRUCTURA I ORGANITZACIÓ D'ALTRES ENTITATS INTEGRADORES.....	28
3.5.1 Plans municipals derivats del procicat	28
3.5.2. Responsabilitats dels municipis	28
3.5.3 Funcions bàsiques del PBEM	29
3.5.4 Direcció del PBEM	29
3.5.5 Plans d'autoprotecció	30
3.5.6 Plans d'actuació dels grups actuants	30
4. OPERATIVITAT	31
4.1 PRE-ALERTA	32
4.2 CRITERIS D'ACTIVACIÓ DEL PROCICAT	32
4.3 MESURES DE PROTECCIÓ A LA POBLACIÓ.....	32

4.4 MESURES DE PROTECCIÓ ALS BÉNS	34
4.5 MESURES DE PROTECCIÓ DEL MEDI AMBIENT	34
4.6 FI DE L'EMERGÈNCIA	34
4.7 INTERFASE DEL PROCICAT AMB ALTRES PLANS	35
4.7.1 Interfase amb els Plans municipals	35
4.7.2 Interfase amb els PAU	35

5. INSTAL·LACIONS, MITJANS I RECURSOS ADSCRITS AL PLA	36
--	-----------

6. IMPLANTACIÓ I MANTENIMENT	38
-------------------------------------	-----------

ANNEX I: ESPECIFICITATS APLICABLES EN CAS D'INCIDÈNCIES GREUS EN EL TRANSPORT DE BÉNS I SERVEIS BÀSICS A LA POBLACIÓ

1. ESTRUCTURA I ORGANITZACIÓ	42
2. OPERATIVITAT	43
2.1 PRE-ALERTA	43
2.2 CRITERIS D'ACTIVACIÓ DEL PROCICAT	44
3. CRITERIS DE PRIORITZACIÓ DELS SUBMINISTRAMENTS BÀSICS	46
4. GESTIÓ DE LES PETICIONS D'ACOMPANYAMENT	47
4. MODEL DE SOL·LICITUD D'ACOMPANYAMENT	48
5. MODEL DE COMUNICAT RELATIU A L'ACOMPANYAMENT DE VEHICLES DE TRANSPORT DE SERVEIS ESSENCIALS	50
6. LLISTAT DE BENZINERES PRIORITÀRIES	51
6.1 BENZINERES PRIORITÀRIES PER MANTENIR EL SERVEI DE MOSSOS D'ESQUADRA	52
6.2 BENZINERES PRIORITÀRIES PER MANTENIR EL SERVEI DEL SEM	58
6.3 BENZINERES PRIORITÀRIES PER MANTENIR EL SERVEI DE BOMBERS	61
6.4 BENZINERES PRIORITÀRIES PER MANTENIR EL SERVEI DEL COS D'AGENTS RURALS	64
7. LLISTAT DE PLATAFORMES ALIMENTÀRIES	65
8. LLISTAT DE PLATAFORMES DE PRODUCTES FARMACÈUTICS I INSTAL·LACIONS DE TRACTAMENT DE RESIDUS SANITARIS	70

ANNEX II: ESPECIFICITATS APLICABLES A FENOMENS DE FORT VENT A CATALUNYA

1. PREVISIONS I VIGILÀNCIA D'AQUEST TIPUS DE FENOMENS	75
2. VULNERABILITAT	75
3. ESTRUCTURA I ORGANITZACIÓ	76
4. OPERATIVITAT: CRITERIS	78
4.1 PRE-ALERTA	78
4.2 ACTIVACIÓ DEL PROCICAT	78
4.2.1 ACTIVACIÓ DEL PROCICAT EN ALERTA	78
4.2.2 ACTIVACIÓ DEL PROCICAT EN EMERGÈNCIA	79
5. OPERATIVITAT: PROCEDIMENTS D'ACTUACIÓ	79
5.1 PRE-ALERTA	79
5.2 ACTIVACIÓ DEL PROCICAT EN ALERTA	79
5.3 ACTIVACIÓ DEL PROCICAT EN EMERGÈNCIA	80

6. CONSELLS A LA POBLACIÓ EN CAS DE FORT VENT	82
7. RECOMANACIONS ALS MUNICIPIS EN CAS DE RISC DE VENT	83

1. PREÀMBUL, MARC LEGAL I CONCEPTES BÀSICS

1.1 ANTECEDENTS

El 16 de maig de 1995, el Consell Executiu va aprovar el Pla de Protecció Civil de Catalunya (d'ara en endavant: PROCICAT).

En aquell moment el PROCICAT va esdevenir no només el *pla territorial* de protecció civil de Catalunya sinó també el *pla director* que va establir el marc organitzatiu i els principis que posteriorment recollí la Llei 4/1997, de 20 de maig, de protecció civil de Catalunya.

Els canvis en el panorama legal vigent i en l'organització dels diferents agents implicats en les emergències, fan necessària **l'actualització del Procicat en la seva vessant de pla d'emergència**. Més endavant, es farà una revisió completa del pla, fonamentada en una anàlisi dels riscos inclosos dins del seu àmbit d'aplicació.

1.2 OBJECTIUS

D'acord amb la *Norma Básica de Protección Civil*¹, el PROCICAT, aprovat el 16 de maig de 1995, és el pla territorial de protecció civil vigent actualment a Catalunya. Té com a objectiu final: fer front a les emergències generals, associades a riscos *no especials*, que es puguin produir en l'àmbit de Catalunya i d'àmbit inferior.

Aquest document correspon a la seva actualització, i té com a objectiu principal incorporar els canvis que s'han produït des de l'aprovació del PROCICAT, l'any 1995, fins al moment actual, tant pel que fa a les modificacions en l'àmbit normatiu com pel que fa als canvis en l'organització de l'estructura operativa de resposta, en base a algunes emergències que s'han generat durant aquests anys i que no quedaven reflexades.

Concretament, es descriu la situació actual referent als aspectes següents:

- L'organització dels serveis i recursos de la Generalitat i si s'escau, de les administracions locals, en funció de la seva disponibilitat. També es consideren els recursos d'altres entitats públiques i privades.
- Les fases que es contemplen en funció de la tipologia de les emergències i de la seva gravetat.
- Les actuacions necessàries per gestionar les emergències recollides en l'àmbit d'aquest Pla i minimitzar les conseqüències sobre la població, el medi ambient i els béns.
- L'estructura operativa de resposta: el comitè de direcció del Pla, els grups actants i els centres de coordinació.
- Els mecanismes per a informar la població afectada.
- Les actuacions necessàries per implantar i mantenir l'eficàcia del Pla.
- Els mecanismes de coordinació amb la resta de comunitats autònomes i amb l'Estat.

1.3 ABAST

L'**abast territorial** del PROCICAT és Catalunya i per tant el Pla es podrà aplicar per emergències generals i per incidències greus en els suministraments de serveis bàsics; així com per emergències associades a riscos no especials que es puguin produir en l'àmbit de Catalunya, llevat del risc bèlic i de les centrals nuclears de potència.

També es podrà aplicar en àmbits territorials inferiors, quan es valori com insuficient la capacitat de resposta de l'administració local competent o del titular de l'equipament amb pla d'autoprotecció i/o quan aquests ho sol·licitin a l'òrgan competent en protecció civil, de la Generalitat de Catalunya.

¹ Real Decreto 407/1992, de 24 de abril, por el que se aprueba la Norma Básica de Protección Civil.

Aquesta valoració la farà el Director del PROCICAT, en base a un criteri dinàmic de "gravetat" creixent de la calamitat, o de la necessitat d'ajut i/o de la insuficiència en la capacitat de resposta dels serveis de seguretat públics locals i dels privats que responen al dany.

1.4 MARC LEGAL.

El 16 de maig de 1995, el Consell Executiu va aprovar el Pla de Protecció Civil de Catalunya (d'ara en endavant: PROCICAT). Anteriorment, el 23 de febrer de 1995, el PROCICAT havia estat homologat per la *Comisión Nacional de Protección Civil* i prèviament, el 22 de febrer de 1994, havia estat informat favorablement per la Comissió de Protecció Civil de Catalunya.

El PROCICAT aprovat l'any 95 es va elaborar en el marc de l'Estatut d'Autonomia del 79. L'Estatut del 79 no recollia explícitament la competència de la Generalitat de Catalunya en matèria de protecció civil. Llavors es va haver d'interpretar l'article 13 de l'EAC com un punt de partida d'una competència autonòmica en protecció civil, en la mateixa línia que les sentències del Tribunal Constitucional 123/1984 i 133/1990.

El PROCICAT es va aprovar a l'empara de l'epígraf 3.1 de la "Norma Básica de Protección Civil" (NBPC), aprovada pel Reial Decret 407/1992, que estableix que les comunitats autònomes han d'elaborar el seu pla de protecció civil per fer front a "les emergències generals que es puguin presentar al seu àmbit territorial i a àmbits inferiors". Per justificar la integritat del comandament de la Generalitat, es va descriure una figura paral·lela a la declaració d'Interés Nacional de l'epígraf 1.2 de la NBPC²: la declaració d'alerta i d'emergència, per part de la Generalitat i que tenen com a causa jurídica "l'interés nacional de Catalunya".

Aquest document és una actualització del PROCICAT per adaptar-lo al nou panorama normatiu, presidit per la llei orgànica 6/2006, de 19 de juliol, de reforma de l'Estatut d'Autonomia de Catalunya.

Pel que respecta a les emergències i la protecció civil, el nou EAC estableix, a l'article 132, el següent:

- "1. Correspon a la Generalitat la competència exclusiva en matèria de protecció civil, que inclou, en tot cas, la regulació, la planificació i l'execució de mesures relatives a les emergències i la seguretat civil, i també la direcció i la coordinació dels serveis de protecció civil, que inclouen els serveis de prevenció i extinció d'incendis, sens perjudici de les facultats dels governs locals en aquesta matèria, respectant el que estableixi l'Estat en exercici de les seves competències en matèria de seguretat pública.*
- 2. La Generalitat, en els casos relatius a emergències i protecció civil d'abast superior a Catalunya, ha de promoure mecanismes de col·laboració amb altres comunitats autònomes i amb l'Estat.*
- 3. Correspon a la Generalitat la competència executiva en matèria de salvament marítim, en els termes que determini la legislació de l'Estat.*
- 4. La Generalitat participa en l'execució en matèria de seguretat nuclear, en els termes que siguin acordats en els convenis subscrits a aquest efecte i, si s'escau, en les lleis."*

Tanmateix, l'article 84, sobre les competències locals, recull que els governs locals de Catalunya tenen en tot cas, competències pròpies sobre la protecció civil i la prevenció d'incendis, en els termes que determinin les lleis.

² Epígraf 1.2 de la NBPC:

"Son emergencias en las que está presente el interés nacional:

- a. Las que requieran para la protección de personas y bienes la aplicación de la Ley Orgánica 4/1981, de 1 de junio, reguladora de los estados de alarma, excepción y sitio.
- b. Aquellas en las que sea necesario prever la coordinación de Administraciones diversas porque afecten a varias Comunidades Autónomas y exijan una aportación de recursos a nivel supraautonómico.
- c. Las que por sus dimensiones efectivas o previsibles requieran una dirección nacional de las Administraciones Públicas implicadas."

En definitiva, pel que respecta a l'elaboració de plans d'emergència, el nou EAC reconeix expressament la competència exclusiva a la Generalitat, sens perjudici de les facultats dels governs locals i respectant els que estableixi l'Estat en exercici de les seves competències en matèria de seguretat pública.

Amb el nou EAC en vigor és d'esperar canvis en el panorama normatiu actual, que contribuiran a instaurar l'esperit i la filosofia del nou EAC, en matèria de protecció civil. Hores d'ara, les normes jurídiques vigents en el moment de la revisió del PROCICAT són les següents:

Normativa estatal:

- "Ley orgánica 6/2006, de reforma de l'Estatut d'autonomia de Catalunya" (BOE núm 172, de 20 de juliol de 2006).
- "Ley 2/1985, de 21 de enero, sobre protección civil" (BOE núm 22, de 25 de gener de 1985).
- "Real Decreto 407/1992, de 24 de abril, por el que se aprueba la Norma Básica de Protección Civil" (BOE núm. 105 de 1 de maig de 1992).

Normativa autonòmica:

- Decret 306/2006, de 20 de juliol, pel qual es dona publicitat a la Llei orgànica 6/2006, de 19 de juliol, de reforma de l'Estatut d'autonomia de Catalunya (DOGC núm. 4680, de 20 de juliol de 2006).
- Llei 4/2003, de 7 d'abril, d'ordenació del sistema de seguretat pública de Catalunya (DOGC núm. 3865, 15.04.2003).
- Decret 152/1987, de 9 d'abril, pel qual es crea la Comissió de Protecció Civil de Catalunya. (DOGC 841 de 20.05.1987)
Modificats els arts. 4.3 i 5.3 pel Decret 143/1989, de 30 de maig, de modificació d'aquest Decret Modificats els arts. 4.4 i 5.4 pel Decret 16/1991, de 4 de febrer, de modificació d'aquest Decret Modificat l'art. 4.3 pel Decret 255/1991, de 25 de novembre, de modificació d'aquest Decret Modificats els arts. 4, 5, 6, 8 i 10 pel Decret 33/1995, de 7 de febrer, de modificació d'aquest Decret i del Decret 246/1992, de 26 d'octubre, sobre creació del Centre de Coordinació Operativa
- Decret 246/1992, de 26 d'octubre, sobre creació del Centre de Coordinació Operativa. Modificat pel Decret 33/1995, de 7 de febrer (DOGC de 27 de febrer de 1995).
- Llei 4/1997, de 20 de maig, de protecció civil de Catalunya. (Correcció d'errades en el DOGC núm. 2406, pàg. 6158, de 5.6.1997) (DOGC 2401 de 29.05.1997).
- Decret 210/1999, de 27 de juliol, pel qual s'aprova l'estructura del contingut per a l'elaboració i l'homologació dels plans de protecció civil municipals. (DOGC 2945 de 04/08/1999).
- Decret 297/1999, de 26 de novembre, de creació i reorganització de departaments de l'Administració de la Generalitat de Catalunya. (DOGC 3025, 29.11.1999)
- Llei 4/2003, de 7 d'abril, d'ordenació del sistema de seguretat pública de Catalunya.

1.5 CONCEPTES BÀSICS

Als efectes del PROCICAT, s'estableixen els conceptes següents i les corresponents definicions:

▪ **Pre-alerta:**

Contrasenya adreçada als grups actuant i als centres de coordinació. Correspon a una situació de risc potencial que no produeix l'activació del pla i que es podria classificar de "anormalitat". Aquesta situació va associada a la constatació d'indicis o a la previsió de fenòmens que podrien desencadenar una situació d'activació del pla.

Es defineix en front de les situacions d'alerta i emergència com una "anomalia" que no comportaria un risc suficient per a l'activació del pla. És a dir, en aquells casos en què la materialització de l'emergència no és clara i hi ha una certa incertesa.

▪ **Activació del Pla en alerta:**

Contrasenya adreçada als grups actuants, als centres de coordinació i als organismes contemplats en el Pla, davant de situacions que comporten un risc suficient per a l'activació del pla.

L'activació en alerta comporta el desplegament parcial de l'estructura contemplada en el Pla, és a dir, l'activació de determinats grups en funció de les característiques de la situació, i implica la informació a la població, a través dels mitjans contemplats al Pla.

▪ **Activació del Pla en emergència:**

Contrasenya adreçada als grups actuants, als centres de coordinació i als organismes contemplats en el Pla, davant de situacions que comporten un risc suficient per l'activació del pla.

A diferència de l'activació en alerta, l'activació en emergència comporta el desplegament total o pràcticament total de l'estructura contemplada en el Pla, és a dir, l'activació de tots els grups actuants. Implica, a l'igual que l'activació en alerta, la informació a la població, a través dels mitjans contemplats al Pla.

▪ **Alarma**

Senyal emès per una instal·lació (per exemple, per una sirena d'avís a la població) o informació emesa per una persona (per exemple, a través de determinades emissores de ràdio), que avisa als destinataris de la materialització de determinades situacions de risc.

▪ **Catàleg de Recursos**

Instrument de suport informatiu per inventariar les dades identificadores dels béns de titularitat pública o privada, la utilització dels quals pot ser útil en la gestió de les emergències. Actualment, el catàleg de mitjans i recursos està format per diverses bases de dades, en suport informàtic, específiques per emergències associades a determinats riscos i on figuren tant recursos humans com mitjans materials de diferents empreses i organitzacions, que poden ser necessaris per la gestió d'una situació d'emergència.

▪ **Centres d'emergències**

Són eines fonamentals de suport a la coordinació de les actuacions que es realitzen per gestionar l'emergència i minimitzar les seves conseqüències. Es poden destacar dos funcions:

- Són nuclis de comunicacions on es rep una informació seleccionada, s'analitza i es posa a disposició perquè les persones amb responsabilitat puguin prendre les decisions més adequades. És a dir, són un punt clau i jeràrquic en el circuit d'informació.
- Tenen una funció logística fonamental: mobilitzen i gestionen recursos no habituals en els grups d'actuació.

▪ **Centre de Comandament Avançat (CCA)**

És el centre des d'on es coordinen les diferents actuacions "in situ" per combatre el sinistre. El CCA està format pels responsables de cada grup actuant que estigui operant a la zona de l'emergència i normalment està dirigit i coordinat pel màxim responsable del grup d'intervenció, sens perjudici que els plans d'emergència poden establir que aquesta coordinació recaigui sobre el màxim responsable d'algun dels altres grups actuants.

La ubicació del CCA depèn de les característiques de l'emergència, però ha d'estar en un lloc segur i prop de la zona afectada pel sinistre, és a dir, prop del lloc on caldrà concentrar els esforços. La seva ubicació serà establerta pel coordinador d'aquest centre.

▪ **Centre de Coordinació Operativa (CECOP)**

Concepte procedent de la *Norma Bàsica de Protecció Civil*. Es pot definir com una instal·lació d'auxili a la direcció de protecció civil, mitjançant la qual es coordina i centralitza la informació entre tot tipus de serveis de seguretat, els seus respectius centres de control d'emergències o centres de coordinació, així com també entre autoritats, CCA i CRA, en situacions declarades de

pre-alerta, d'activacions dels plans, de simulacre, d'exercici, i també en situacions on calgui fer un seguiment del risc.

Hi ha diversos acrònims relatius a les diferents categories de centres de coordinació operativa:

CECAT, com a Cecop de la Generalitat. El CECAT (Centre de Coordinació Operativa de Catalunya) és el centre superior de coordinació i informació de tota l'estructura de gestió de les emergències que afectin a l'àmbit territorial de Catalunya. És el centre de suport tècnic de la direcció del Pla. En el CECAT estaran situats ordinàriament el/la Director/a del Pla, junt amb el Consell Assessor i el Gabinet d'informació. El CECAT es situa a les instal·lacions del Departament d'Interior, Relacions Institucionals i Participació.

CECOPAL, com a Cecop d'un ajuntament.

▪ **Centre Receptor d'Alarmes" (l'acrònim és CRA)**

Instal·lació des de la qual es presta el servei de recepció d'alarmes de riscos o calamitats. Idealment, un CRA ha de funcionar permanentment durant les vint-i-quatre hores del dia tots els dies de l'any.

▪ **Comitè d'Emergències**

Òrgan de gestió de l'emergència integrat pel/per la Director/a del Pla, pel consell assessor i pel gabinet d'informació. Aquest comitè integra les funcions de direcció, d'assessorament i d'informació sobre l'emergència.

▪ **Consell Assessor**

És l'òrgan de consulta del director del pla de protecció civil. Assisteix el/la Director/a del Pla en els diferents aspectes de l'emergència. Té com a missions principals:

- informar i assessorar el/la directora/a del Pla,
- analitzar i valorar la situació de l'emergència i
- mobilitzar i posar al servei de la Direcció del Pla, aquells recursos que el director del PROCICAT consideri necessaris.

Els membres del consell assessor han de ser persones amb capacitat de mobilitzar recursos dins la seva organització.

▪ **Director del Pla**

Persona que dirigeix les actuacions de gestió de l'emergència. En els plans de la Generalitat, habitualment és el/la Conseller/a del Departament d'Interior, Relacions Institucionals i Participació però pot delegar les funcions directives en els delegats territorials del Govern de la Generalitat, en els alcaldes o en qui consideri adient, depenent de les característiques de l'emergència.

En els plans municipals, el/la director/a del Pla és l'alcalde/essa.

▪ **Efecte Dominó**

Concatenació d'efectes que multiplica les conseqüències. La concatenació pot produir-se entre una instal·lació i altres, d'un únic titular, així com entre dos o més àmbits de diferents titulars, siguin privats o públics. Anàlogament també es considera efecte dòmino aquells accidents originats a l'exterior d'una instal·lació i que desencadenen accidents en aquesta. També els accidents originats en una determinada instal·lació i que per la seva evolució provoquen nous accidents a l'exterior.

▪ **Exercici**

Consisteix en l'avís programat a únicament una part del personal i mitjans adscrits al Pla (per exemple: un grup d'actuació, o un centre de coordinació).

Es planteja una situació inclosa en l'àmbit d'actuació del Pla i els destinataris de l'exercici han d'executar total o parcialment les actuacions que els pertocin, d'acord amb el Pla. És important que l'exercici es faci en condicions com més semblants a una emergència real, millor.

▪ **Grups d'Actuació**

Equips que actuen sobre el terreny durant el risc o calamitat, i que s'organitzen segons funcions homogènies.

Les principals funcions homogènies que es tenen en compte en la resolució de la majoria dels riscos són: sanitària, intervenció, logística i ordre, així com les pròpies d'un grup expert en funció de la naturalesa del risc.

▪ **Homologació**

Acord administratiu que dóna per verificada la compatibilitat entre un pla de protecció civil i la normativa de protecció civil, pel que fa als requisits mínims de resposta al risc previstos al pla, i respectant l'autonomia dels ens locals.

La Comissió de Protecció Civil de Catalunya homologa els plans municipals i els plans d'autoprotecció de determinats establiments i/o activitats.

La *Comisión Nacional de Protección Civil* homologa els plans d'emergència elaborats per la Generalitat.

▪ **Implantació**

La implantació inclou les actuacions, previstes en el Pla o derivades d'aquest, que tenen com a finalitat fer que el Pla sigui realment operatiu. Van destinades a perfeccionar la prevenció o la resposta dels ciutadans, serveis, grups i autoritats davant dels riscos o calamitats a què estan sotmesos. Cada grup actuant i cada centre de coordinació contemplat al Pla, ha de concretar la seva operativitat i determinar com portarà a terme les funcions que li pertocquen, d'acord amb el Pla.

Les actuacions d'implantació consisteixen en formació, entrenament, simulacres, educació preventiva, inversions i altres. Aquestes accions s'haurien de dur a terme durant el període inicial de vigència del pla.

▪ **Manteniment**

Conjunt de tasques necessàries per assegurar que el Pla sigui operatiu en tot moment. El manteniment comença quan s'ha acabat la implantació.

▪ **NBPC**

Acrònim de "Norma Básica de Protección Civil", aprovada per Real Decreto 407/1992.

▪ **Pla d'Autoprotecció**

En la línia del que estableix l'article 19 de la llei 4/97, de 20 de maig, de protecció civil de Catalunya, el pla d'autoprotecció és el document que preveu, per una determinada activitat, instal·lació, centre, establiment o dependència, les emergències que es poden produir com a conseqüència de llur pròpia activitat i les mesures de resposta davant situacions de risc, de catàstrofes i de calamitats públiques que els poden afectar.

Els plans d'autoprotecció s'han de fonamentar en una anàlisi de risc i l'han d'incloure. A més, han d'establir, juntament amb els riscos generats per la pròpia activitat, la relació de coordinació amb els plans territorials, especials i específics que els afectin.

▪ **Pla de Protecció Civil**

Document que identifica el risc i n'estableix el conjunt sistemàtic d'actuacions de resposta per tal de minimitzar les conseqüències i els danys derivats de l'emergència. Poden afectar competències i funcions d'autoritats de diverses administracions públiques i persones privades, totes les quals són coordinades per la persona del "director del pla".

▪ **Planejament especial**

Tipus de plans de protecció civil contemplats a la legislació vigent.

La NBPC defineix, al capítol II, els plans especials com "aquells que s'elaboraran per fer front als riscos específics la naturalesa dels quals requereixi una metodologia tècnico-científica adient per cadascun d'ells. Seran objecte de plans especials, en aquells àmbits territorials que ho requereixin, al menys, els riscos següents: emergències nuclears, situacions bèl·liques, inundacions, sismes, accidents químics, transport de mercaderies perilloses, incendis forestals i volcans".

La Llei 4/97 de protecció civil de Catalunya, a l'article 18, defineix els plans especials com "aquells que estableixen les emergències generades per riscos concrets la naturalesa dels quals requereix uns mètodes tècnics i científics adequats per a avaluar-los i tractar-los. Són objecte de plans especials, en els àmbits territorials que ho requereixin, les emergències produïdes pels riscos d'inundacions, sísmics, químics, de transport de mercaderies perilloses, d'incendis forestals i volcànics i els altres que determini el Govern, sens perjudici de la legislació vigent. Els plans especials es declaren d'interès de Catalunya".

▪ **Planejament territorial**

Tipus de plans de protecció civil contemplats a la legislació vigent.

La NBPC defineix, al capítol II, els plans territorials com "aquells que s'elaboraran per fer front a les emergències generals que es puguin presentar a l'àmbit territorial de comunitat autònoma i d'àmbit inferior i establiran l'organització dels serveis i recursos necessaris".

La Llei 4/97 de protecció civil de Catalunya, a l'article 17, defineix els plans territorials com "aquells que preveuen amb caràcter general les emergències que es poden produir en l'àmbit respectiu. Els nivells bàsics de planificació són el conjunt de Catalunya i els municipis. No obstant això, hi pot haver plans d'àmbit territorial supramunicipal si les característiques especials dels riscos o dels serveis disponibles ho aconsellen".

▪ **Risc**

Eventualitat de danys greus col·lectius produïts per fets de qualsevol naturalesa. Se sol expressar en pèrdues o danys anuals esperats (víctimes/any, euros/any, etc.). També se sol expressar quantitativament com el producte de la probabilitat que succeeixi el fet pels danys esperats.

Així, s'entén per perillositat, la freqüència a la que es presenten fenòmens d'una determinada severitat (intensitat o magnitud) en un interval de temps i en un espai determinat i que previsiblement puguin ocasionar danys.

Per vulnerabilitat, s'entén la predisposició intrínseca d'un sistema (subjecte, grup, element físic, ecosistema, etc.) a patir danys davant un fenomen d'una severitat (intensitat o magnitud) determinada. Per exemple, es pot parlar de la vulnerabilitat d'un edifici davant un terratrèmol d'una determinada intensitat; la vulnerabilitat d'un individu davant una fuita tòxica, la vulnerabilitat d'un ecosistema davant d'un incendi forestal, etc.

▪ **Simulacre**

Consisteix en l'alerta programada del personal i dels mitjans adscrits al Pla. Es planteja una situació inclosa en l'àmbit d'actuació del Pla i els destinataris del simulacre han d'executar les actuacions que els pertocin, d'acord amb el Pla. Un simulacre es planteja com una comprovació de l'operativitat del Pla i a diferència de l'exercici, implica la participació de tota l'estructura i mitjans contemplats al Pla.

És important que el simulacre es faci en condicions el més semblants possible, a una emergència real.

2. EL RISC

2.1 EL PROCICAT: RELACIÓ AMB ALTRES PLANS I EMERGÈNCIES INCLOSES

El **PROCICAT** aprovat pel Govern l'any 1995 estableix que "és un pla *multirisc*, complementari a les diverses categories del planejament especial". El seu abast territorial és Catalunya i per tant el Pla es podrà aplicar per:

- **Emergències generals, associades a riscos *no especials***, que es puguin produir en l'àmbit de Catalunya, llevat del risc bèlic i de les centrals nuclears de potència.
- **Emergències que afectin a àmbits territorials inferiors, quan es valori com insuficient la capacitat de resposta de l'administració local competent o del titular de l'equipament** amb pla d'autoprotecció i/o quan aquests ho sol·licitin a l'òrgan competent en protecció civil, de la Generalitat de Catalunya. Aquesta valoració la farà el Director del PROCICAT, en base a un criteri dinàmic de "gravetat" creixent de la calamitat, o de la necessitat d'ajut i/o de la insuficiència en la capacitat de resposta dels serveis de seguretat públics locals i dels privats que responen al dany.

És a dir, en sentit operatiu, el PROCICAT es pot aplicar per gestionar les emergències, associades a riscos *no especials*, que afectin Catalunya, total o parcialment. L'apartat 3 sobre anàlisi de risc del PROCICAT recull un llistat dels riscos que poden generar emergències incloses dins l'àmbit d'aplicació d'aquest Pla.

Pel que respecta als riscos objecte de plans d'actuació del Procicat (actualment, el risc de subsidències al barri de l'Estació de Sallent i el risc associat a les tasques de descontaminació del pantà de Flix), estan inclosos conceptualment al PROCICAT, però disposen d'un pla d'actuació propi, degut a les seves peculiaritats i a les de l'organització prevista per la seva gestió. Lògicament, en cas d'emergències associades a aquests riscos, entrarà en funcionament el pla d'actuació concret.

La taula següent esquematitza la planificació relacionada amb el Procicat:

				ÀMBIT TERRITORIAL		
				Catalunya ³	Varis municipis ⁴	Un municipi ⁵
TIPUS DE PLANS	Pla territorial d'emergències de Catalunya: PROCICAT		-			Pla Bàsic d'Emergència Municipal
	Plans d'actuació del PROCICAT: - ...	Plans d'actuació del PROCICAT: - <i>Pla d'actuació per emergències d'episodis de contaminació a l'Ebre aigües avall de l'embassament de Flix</i>				Plans d'actuació del PROCICAT: - <i>Pla d'actuació d'emergències per risc de subsidències al barri de l'Estació de Sallent</i> - ... Pla d'Actuació Municipal

Els PBEM serien doncs, anàlegs al PROCICAT però per un àmbit territorial municipal, és a dir, serien els plans d'emergència *multirisc* dels municipis. En base a l'anàlisi de risc, el PROCICAT determina quins municipis de Catalunya han d'elaborar-los.

³ Els plans d'emergència que tenen Catalunya com a àmbit territorial són elaborats per la Generalitat.

⁴ Els plans d'emergència d'àmbit supramunicipal són elaborats per la Generalitat.

⁵ Els plans d'emergència d'àmbit municipal poden ser elaborats pel propi municipi (PAM) o per la Generalitat (plans d'actuació del PROCICAT).

Lògicament, les actuacions i dispositius de resposta contemplats en el PBEM han d'estar coordinats amb el PROCICAT. Com a garanties per aquesta coordinació, hi ha l'obligació que fixa la llei 4/97 de que els PBEM hagin de ser homologats per la Comissió de Protecció Civil de Catalunya.

2.2 RISCOS INCLOSOS AL PROCICAT

Inicialment no existeix una classificació oficial dels riscos. Existeixen diverses classificacions basades en diferents aspectes: causes, temporalitat, nombre de persones afectades, el medi que produeix els riscos, l'impacte social, etc.

El PROCICAT com a pla d'emergències multirisc, *complementari als plans especials*, s'aplica per gestionar riscos o emergències no incloses en els plans especials i que poden afectar a la vegada un volum considerable de persones o que poden tenir una repercussió important.

Actualment, els riscos no previstos en els plans especials existents són els següents:

- Accidents aeris amb un nombre de víctimes considerable (múltiples víctimes) o amb repercussió important
- Accidents en ports, al mar o en llacs, que impliquen un nombre de víctimes considerable (múltiples víctimes) o amb repercussió important
- Accidents de ferrocarril amb un nombre de víctimes considerable (múltiples víctimes) o amb repercussió important.
- Accidents de carretera amb un nombre de víctimes considerable (múltiples víctimes) o amb repercussió important.
- Accidents en túnels que impliquen un nombre de víctimes considerable (múltiples víctimes) o amb repercussió important.
- Allaus i esllavissades que afecten infraestructures importants o un nombre considerable de víctimes o amb repercussió important.
- Accidents associats a la distribució de productes perillosos per conduccions, sempre que causin víctimes o siguin de repercussió important
- Accidents associats a l'emmagatzematge de productes perillosos, en cas que aquests es produeixin en instal·lacions no industrials
- Qualsevol situació que pugui produir afectació potencial o real a persones per substàncies perilloses que estiguin fora de l'àmbit dels plans especials existents
- Emergències o riscos en àrees de pública concurrència (centres comercials, parcs temàtics, estadis i altres equipaments poliesportius, centres hospitalaris, equipaments religiosos, espectacles, concerts,...)
- Risc de tempestes de fort aparellatge elèctric i vent
- Risc de sequera
- Risc de contaminació del sòl per substàncies perilloses abocades o abandonades massivament
- Risc de contaminació de cursos fluvials
- Risc de contaminació de l'atmosfera per circumstàncies no previstes (fora del Plaseqcat)
- Risc d'infeccions o intoxicacions massives, pandèmies...
- Riscos radiològics no associats ni al pla PENTA ni al TRANSCAT
- Risc de subsidències, col·lapses i esllavissaments
- Risc d'ensorrament d'edificis
- Risc per aglomeracions de gent: castells de focs, piromusicals, processons...
- Risc de forts vents

- Risc de fort onatge que pugui produir problemes no associats o no contemplats al pla INUNCAT
- Risc d'onada de calor
- Risc de glaçades.
- Incidència greu en el subministrament de serveis bàsics.
- Altres que per la seva gravetat o importància ho requereixin.

A mesura que aquests riscos siguin inclosos en plans especials concrets per al risc en qüestió, el pla que s'aplicarà per gestionar les emergències associades serà el pla especial corresponent.

2.3 CRITERIS D'AFECTACIÓ MUNICIPAL

L'objectiu d'aquest punt és determinar **quins municipis han d'elaborar un Pla Bàsic d'Emergència Municipal** (PBEM) per fer front a les emergències contemplades al PROCICAT.

El PROCICAT aprovat pel Govern de la Generalitat el 16 de maig de 1995, estableix que *"els municipis de població superior a vint mil habitants i els qualificats com a turístics han de prestar el servei de protecció civil a través de l'aprovació i l'efectiva implantació del respectiu Pla Bàsic d'Emergència Municipal"*.

En la mateixa línia, la Llei 4/97 de protecció civil de Catalunya, estableix, al seu article 17 que *"els municipis amb una població superior als vint mil habitants i els que, sense arribar a aquesta població, tenen la consideració de turístics o els que són considerats de risc especial per llur situació geogràfica o llur activitat industrial, segons la Comissió de Protecció Civil de Catalunya, han d'elaborar i aprovar plans bàsics d'emergència municipal que garanteixin la coordinació i l'aplicació correctes en llur territori del Pla de protecció civil de Catalunya."* Anàlogament, aquesta obligació també queda recollida a l'article 2 del Decret 210/1999, així com la possibilitat que aquells municipis que no compleixin els requisits anteriors, puguin, si ho consideren adient, voluntàriament elaborar el PBEM.

Posteriorment, en la mateixa línia, el *Decret legislatiu 2/2003, de 28 d'abril, pel qual s'aprova el Text refós de la Llei municipal i de règim local de Catalunya* (DOGC 3887 - 20/05/2003), estableix, al seu article 67 sobre serveis mínims, que els municipis amb una població superior als vint mil habitants han d'elaborar plans bàsics d'emergència municipal.

En definitiva, **hauran d'elaborar PBEM derivats dels PROCICAT, els següents:**

- Municipis amb una població superior als 20.000 habitants,
- Municipis que tinguin la consideració de turístics ⁶,

⁶ El *Decret legislatiu 2/2003, de 28 d'abril, pel qual s'aprova el Text refós de la Llei municipal i de règim local de Catalunya* (DOGC 3887 - 20/05/2003), estableix, al seu article 75:

"Article 75

Municipis turístics

75.1 Tenen la consideració de municipis turístics els que, d'acord amb la normativa sectorial que els regula, compleixin almenys una de les condicions següents:

- Municipis que són considerats de risc especial per llur situació geogràfica o llur activitat industrial, segons la Comissió de Protecció Civil de Catalunya.
- Altres, que se'n derivin de l'anàlisi de risc del Procicat.

Els municipis que no compleixin els requisits anteriors poden, si ho consideren adient, elaborar el PBEM.

a) Que la mitjana ponderada anual de població turística sigui superior al nombre de veïns i el nombre de places d'allotjament turístic i de places de segona residència sigui superior al nombre de veïns.

b) Que el terme municipal inclogui una àrea territorial que tingui la qualificació de recurs turístic essencial."

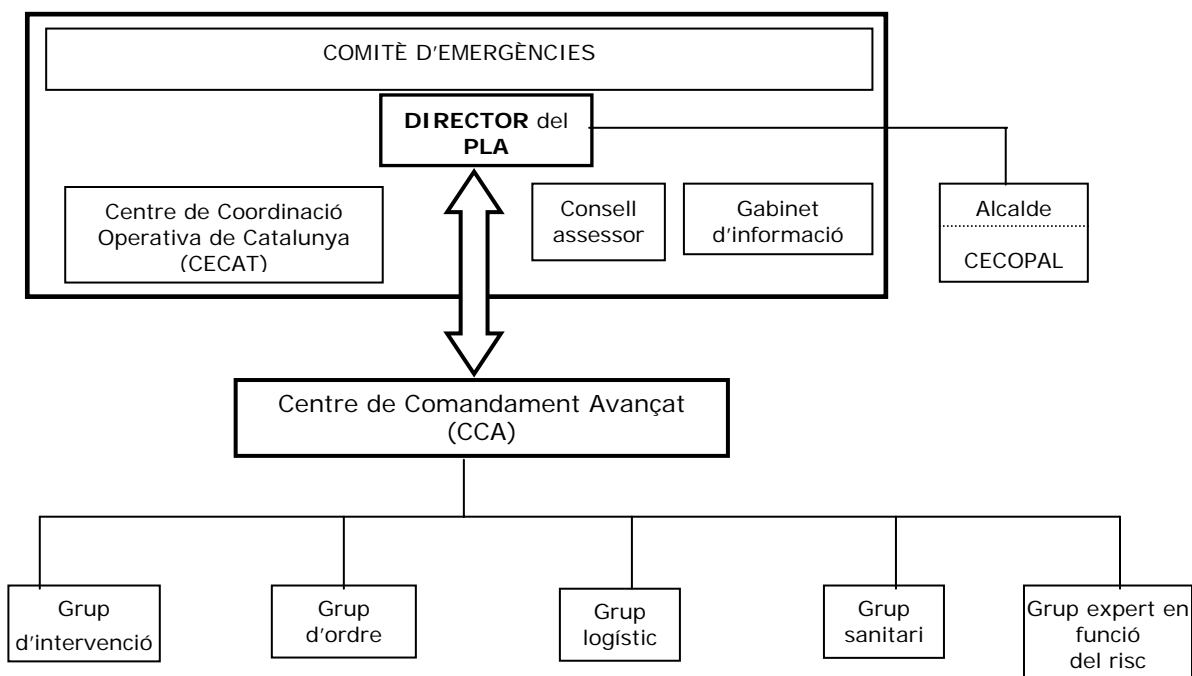
3. ESTRUCTURA

3.1 ORGANIGRAMA GENERAL

Dins de l'àmbit d'aplicació del PROCICAT s'inclouen, emergències amb característiques molt diverses i que presenten peculiaritats pròpies. Per aquest motiu, l'estructura que estableix el PROCICAT és una estructura *genèrica* d'organització i coordinació dels agents que intervenen. Aquesta estructura bàsica s'ha d'entendre *flexible* per adaptar-se, si s'escau, a cada risc.

Així, el PROCICAT integra diferents *plans d'actuació*. Aquests plans d'actuació tenen com objectiu gestionar determinats riscos, com ara: el risc de subsidències en el barri de l'estació (Sallent) i el risc associat al procés de descontaminació del pantà de Flix. Aquests plans d'actuació concreten l'estructura general contemplada al PROCICAT i poden introduir-hi variacions, per adaptar-la a les característiques concretes del risc en qüestió, tenint en compte els resultats de l'anàlisi d'aquest i les actuacions a fer per protegir la població, els béns i el medi ambient.

A continuació, s'esquematitza l'estructura que es posa en funcionament quan es produeixen emergències associades a riscos no especials i que no disposen de pla d'actuació concret.



El/la director/a del Pla és el/la màxim/a responsable de la gestió de l'emergència, amb el recolzament del Consell Assessor i del Gabinet d'Informació.

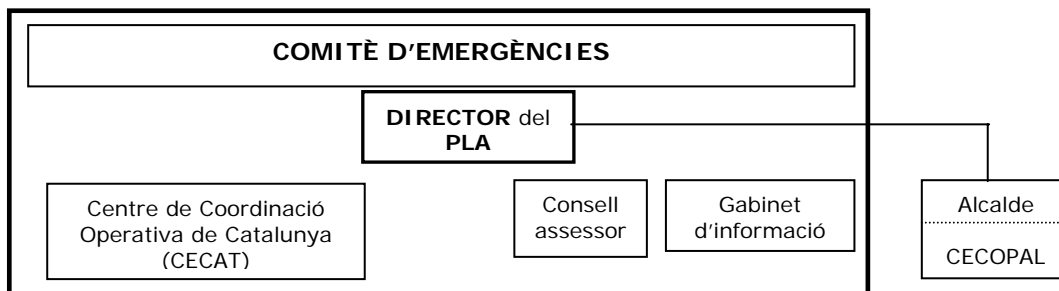
Els grups d'actuació executen les ordres emanades del/de la director/a del Pla. Aquests grups estan coordinats en el lloc de l'emergència pel responsable del Centre de Comandament Avançat (CCA).

L'actuació municipal és responsabilitat de l'alcalde. En aquells municipis que els correspongui, aquesta actuació s'estructura a través del Pla de protecció civil municipal.

A continuació, s'explica més detalladament, les diferents parts d'aquesta estructura.

3.2 COMITÈ D'EMERGÈNCIES

L'article 20 de la Llei 4/1997, de 20 de maig, de protecció civil de Catalunya, especifica que el comitè d'emergències està integrat pel director o directora del pla, pel consell assessor i pel gabinet d'informació.



El CECAT és el Centre de Coordinació Operativa del Pla i és la seu de la direcció del PROCICAT, del consell assessor i del gabinet d'informació. De tota manera, el/la Director/a del Pla pot decidir si s'escau, canviar-ne la ubicació, depenent de les característiques de l'emergència.

El CECAT es situa a les instal·lacions del Departament d'Interior, Relacions Institucionals i Participació.

El CECAT funcionarà com a Centre de Coordinació Operativa Integrat (CECOPI) en el moment en que sigui així sol·licitat pel/per la Director/a del PROCICAT.

3.2.1 DIRECTOR/A DEL PLA I COMITÈ DE DIRECCIÓ

La direcció del PROCICAT és assumida pel/per la Conseller/a del Departament d'Interior, Relacions Institucionals i Participació, o persona en qui delegui. El/la director/a del Pla actuarà de forma coordinada amb l'alcalde/s dels municipis afectats.

En ocasions, al binomi conseller/a - alcalde/essa se l'anomena *comitè de direcció*.

Les **funcions** bàsiques del/de la director/a del Pla són les següents:

- Declarar la pre-alerta del PROCICAT i la seva activació, d'acord amb els criteris contemplats en el Pla.
- Convocar el Consell Assessor, en aquells casos previstos al Pla.
- Analitzar i valorar les situacions provocades per l'emergència amb tota la informació disponible.
- Valorar i decidir en tot moment amb l'ajut del consell assessor, les actuacions més adients per a fer front a l'emergència i l'aplicació de les mesures de protecció a la població, al personal adscrit al Pla, als béns i al medi ambient.
- Planificar i donar l'ordre d'executar les mesures complementàries a les operacions de resposta que siguin necessàries.
- Coordinar els alcaldes dels municipis afectats, establint directrius i gestionant els mitjans i els recursos que es considerin adients.
- Determinar i coordinar, a través del gabinet d'informació d'aquest Pla, la informació a donar a la població directament afectada, així com la seva forma de difusió. Concretament, fer la supervisió i donar el vist-i-plau a les dades que el gabinet d'informació del Pla subministraran als mitjans de comunicació social i a les entitats de les diferents administracions. Aquesta serà la informació oficial sobre l'emergència.
- Declarar la desactivació del PROCICAT.

- Assegurar el manteniment de l'operativitat del Pla.
- Disposar les mesures per al restabliment immediat a la comunitat dels serveis essencials afectats per la catàstrofe o la calamitat produïdes.

3.2.3 CONSELL ASSESSOR

D'acord amb l'article 20 de la llei 4/1997, de 20 de maig, de protecció civil de Catalunya, dins del comitè d'emergències, ha d'haver el consell assessor.

Les **funcions** del consell assessor són les següents:

- informar i assessorar el/la directora/a del Pla,
- analitzar i valorar la situació de l'emergència i
- mobilitzar i posar al servei de la Direcció del Pla, aquells recursos que el director del PROCICAT consideri necessaris.

La **composició bàsica** del consell assessor del PROCICAT és la següent:

- El/la titular de la Direcció General de Protecció Civil (en cas que la Direcció del PROCICAT no hagi estat assumida per aquest representant, per delegació del/de la Conseller/a d'Interior, Relacions Institucionals i Participació).
- Els representants dels grups actuant que estiguin intervenint en la gestió de l'emergència.
- El cap de servei de guàrdia del CECAT.
- Tècnics coneixedors del risc en qüestió.

A més, el/la Director/a del PROCICAT pot decidir, en funció de les característiques de l'emergència, incloure més membres al consell assessor, entre els quals poden haver representants de les administracions locals afectades, representants de l'Estat, membres d'altres entitats, el titular de l'equipament on s'ha produït l'emergència o un substitut d'aquest, depenent de les característiques i evolució d'aquesta.

3.2.4 GABINET D'INFORMACIÓ

El gabinet d'informació del PROCICAT és l'estructura oficial a través de la qual el Director del Pla canalitza la informació a la població durant l'emergència, a través dels diferents mitjans de comunicació. El gabinet d'informació forma part del comitè d'emergències i lògicament, està al servei del/de la Director/a del Pla.

El responsable del gabinet d'informació serà el cap del Gabinet de Premsa del Departament d'Interior, Relacions Institucional i Participació. Aquest gabinet és l'únic autoritzat per emetre informació oficial i els gabinets de premsa que eventualment el poden recolzar emeten informació en nom seu.

Hi poden col·laborar els gabinets de premsa de les delegacions territorials del Govern, dels ajuntaments afectats i si el director del pla ho considera adient, dels establiments on s'ha produït el sinistre. En alguns casos es poden incorporar també representants d'organismes supramunicipals.

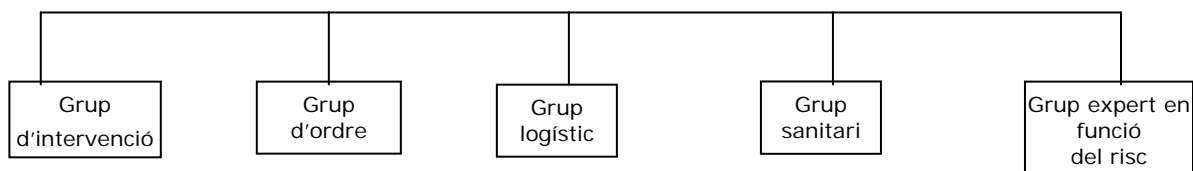
Concretament, les **funcions** del gabinet d'informació del PROCICAT són les següents:

- Recaptar informació sobre l'emergència i la seva evolució. Contrastar-la amb el CECAT. Centralitzar aquesta informació, i preparar-la per a facilitar-la als mitjans de comunicació socials.
- Difondre les ordres i recomanacions dictades pel/per la Director/a del Pla a través dels mitjans de comunicació social, elaborant comunicats, ordres i recomanacions per a la població. Com a mínim, el gabinet d'informació ha de canalitzar la informació que s'hagi de fer pública a través de Catalunya Ràdio, Catalunya informació i de "Radio Nacional de España". A més, és recomanable incloure també les emissores de ràdio locals.
- Informar sobre l'emergència als organismes i mitjans de comunicació que ho sol·licitin.

3.3 GRUPS D'ACTUACIÓ

Els grups d'actuació formen la part operativa del PROCICAT. Cada grup està format per personal especialitzat i els seus mitjans. De la seva bona organització interna i coordinació dependrà en gran part, la bona gestió de l'emergència.

Els apartats següents recullen l'objectiu de cada grup, les seves funcions principals i un llistat amb els possibles components. Cal tenir en compte que el PROCICAT és un pla *multirisc* i lògicament els components dels grups actuants variaran en funció de les característiques del risc del qual es tracti i de l'àmbit territorial afectat.



3.3.1 GRUP D'INTERVENCIÓ

Composició:

- Cos de Bombers de la Generalitat.
- El/s cos/cossos de bombers del/s municipi/s afectat/s, en cas que en disposi.
- Bombers propis de l'empresa o de l'equipament o instal·lació en la qual s'ha originat el sinistre, en cas que aquesta en disposi.
- Altres en funció de les característiques de l'emergència.

Coordinador - responsable: en funció de l'extensió creixent de l'àmbit territorial afectat, la coordinació del grup d'intervenció serà assumida pels diferents comandaments del cos de Bombers de la Generalitat: cap de l'Àrea Bàsica d'Emergències, cap de la Regió d'Emergències o cap de la Divisió Operativa.

Cal exceptuar les emergències incloses dins l'àmbit d'aplicació d'aquest Pla, que tinguin origen en municipis amb cos de bombers propi i quan l'abast d'aquestes quedi limitat al municipi en el qual s'ha originat l'emergència. En aquests casos, la coordinació del grup d'intervenció serà assumida pels diferents comandaments del cos de bombers del municipi.

Substitut: Cap de Guàrdia corresponent.

El grup d'intervenció té com **objectiu principal** combatre el sinistre i fer el salvament de les víctimes.

Per assolir aquest objectiu, el grup d'intervenció ha d'assumir les **funcions següents:**

- Valorar la situació des del lloc de l'accident, determinar inicialment la zona afectada, reconèixer i avaluar els riscos associats i mantenir informat al CCA sobre la situació inicial i la seva evolució.
- Controlar, reduir i neutralitzar les causes que han originat l'emergència o sinistre, així com els seus efectes.
- Fer el salvament i rescat de les víctimes i portar-les cap a una zona segura, on puguin ser ateses pel personal sanitari.
- Quan la coordinació del CCA recaigui en el grup d'intervenció, establir el CCA (Centre de Comandament Avançat) en un lloc segur i proper al sinistre i informar al CECAT de la seva ubicació.
- Coordinar les seves actuacions amb els altres grups a través del CCA.
- Col·laborar amb el grup d'ordre, en l'evacuació de la població present a la possible zona afectada, en aquells casos en els quals el risc ho justifiqui.

- Col·laborar en l'aplicació d'altres mesures de protecció a la població que es considerin adients.
- Si s'escau, salvar les propietats i la fauna afectada, i pal·liar les conseqüències sobre l'entorn, dins dels límits possibles.
- Donar suport a l'actuació del grup sanitari. Recomana la ubicació de l'Àrea Sanitària (AS). Establir una relació directa entre el CCA i l'AS (quan la coordinació del CCA recaigui en el grup d'intervenció).
- En aquelles emergències que puguin afectar les xarxes de gas, electricitat o aigua i desencadenar nous accidents per efecte dòmino, controlar les xarxes, amb la col·laboració dels responsables de les companyies de serveis.

3.3.2 GRUP D'ORDRE

Composició:

- Mossos d'Esquadra.
- Policia Local del/s municipi/s afectats i dins de les seves possibilitats.
- Agents rurals.
- Altres, en funció de les característiques de l'emergència.

Coordinador - responsable: en funció de l'extensió creixent de l'àmbit territorial afectat, la coordinació del grup d'ordre serà assumida pels diferents comandaments del cos de Mossos d'Esquadra.

El grup d'ordre té com **objectiu principal** garantir la seguretat ciutadana a la zona del sinistre i col·laborar si s'escau, en l'evacuació de la població.

Per assolir aquest objectiu, el grup d'ordre ha d'assumir les **funcions següents:**

- Fer la vigilància i les tasques que siguin necessàries per assegurar la seguretat ciutadana a la zona del risc o calamitat.
- Executar el control d'accessos/control de trànsit per tal de garantir:
 - que la població no pugui accedir a la zona de risc,
 - l'accés als components dels grups actuants que estan intervenint a la zona del sinistre i
 - l'evacuació dels afectats amenaçats de dany, en cas que sigui necessària.
 - que puguin oferir-se els serveis bàsics.
- Col·laborar, en el cas que siguin requerits, a les tasques d'avís a la població.
- Col·laborar en les tasques d'acompanyament de vehicles o subministres que es considerin bàsics.
- Dirigir i organitzar, si cal, l'evacuació de la població, o qualsevol altra acció que impliqui moviment gran de persones.
- Coordinar les seves actuacions amb els altres grups a través del CCA.
- Exercir les funcions de policia judicial.
- Controlar que es compleixen determinades ordres, manaments o prohibicions emanades de la Direcció del Pla durant la gestió de l'emergència i que tenen la finalitat de protegir la població. Per exemple: talls en el subministrament d'aigua en males condicions o prohibicions de pesca en determinats trams de cursos fluvials degut a episodis greus de contaminació.

3.3.3 GRUP LOGÍSTIC

Composició:

- Direcció General de Protecció Civil
- Serveis dels municipis afectats (brigades d'obres, serveis socials, serveis de manteniment, voluntaris municipals, etc.)
- Serveis logístics de l'administració autonòmica i estatal, a través de les delegacions territorials del Govern i dels serveis territorials afectats.
- Empreses de serveis públics i privats que puguin ser requerides pel/per la director/a del Pla.
- Creu Roja i/o voluntaris d'altres organitzacions i/o entitats.
- Altres, en funció de les característiques de l'emergència.

Coordinador - responsable:

- Sotsdirector General d'Operacions de la Direcció General de Protecció Civil

El grup logístic té com **objectiu**: donar suport a l'abastament de les necessitats bàsiques dels evacuats i dels grups d'actuació. Per assolir aquest objectiu, el grup ha de dur a terme les funcions següents:

- Donar suport a la constitució del CCA i garantir els mitjans tècnics necessaris per establir les comunicacions entre el CCA i el CECAT.
- Establir sistemes *complementaris alternatius* de comunicacions on sigui necessari.
- Vetllar per la provisió de tots aquells recursos complementaris que el/la director/a del Pla i els grups d'actuació necessitin per a complir les seves respectives missions i assegurar també la mobilització d'aquests mitjans.
- Donar suport a l'abastament de queviures per al personal dels grups.
- Vetllar pel subministrament d'aliments i serveis bàsics en general a la població afectada.
- Col·laborar i donar recolzament al grup sanitari, en funció de les característiques de l'emergència i a través dels serveis socials del municipi, en la identificació de les persones que hagin de rebre un tractament mèdic especial i en la detecció de població de risc.
- Donar suport al grup sanitari pel que fa al subministrament de medicaments, en cas que sigui necessari.
- Assessorar dels serveis i recursos bàsics en una emergència o fallada de subministres.
- Proveir els mitjans necessaris per al restabliment de la normalitat un cop acabada l'emergència.
- Coordinar les seves actuacions amb els altres grups a través del CCA.

3.3.4 GRUP SANITARI

Composició:

- SEMSA
- Xarxa hospitalària
- Xarxa d'atenció primària
- Xarxa de salut pública
- Empreses i entitats amb recursos d'atenció sanitària, prèvia activació per part del comandament operatiu, i que s'incorporaran a les estructures del grup segons la seva especialitat.

- Altres entitats, organismes, col·lectius i persones amb capacitats de resposta específica, prèvia activació per part del comandament operatiu, i que s'incorporaran a les estructures del grup segons la seva especialitat.

Atesa la complexitat i heterogeneïtat dels components i de les funcions del grup sanitari, es requereix una figura addicional, no homòloga a la resta de grups actuants: la de **director del grup sanitari**.

- El **director del grup sanitari** té com a funció principal coordinar tots els aspectes de l'àmbit sanitari. Aquesta funció serà assumida pel Director/a Territorial de la demarcació afectada o qui determini el Conseller/a de Salut, en casos en què l'accident sobrepassi la unitat territorial.

D'altra banda, anàlogament a la resta de grups actuants que contempla el PROCICAT, el grup sanitari també hi comptarà amb les figures següents:

- **Coordinador del grup sanitari:** correspon al Director tècnic del Pla Integral d'Urgències de Catalunya (PIUC) o la direcció de SEMSA. A petició de la direcció del Pla, s'incorporarà al Consell Assessor, ubicat normalment al CECAT. Desenvoluparà les seves funcions vers el grup a través de les Centrals de Coordinació de SEMSA, per direcció i delegació, actuant aquestes com interlocutores amb els comandaments operatius i els diferents recursos del grup, per tal de garantir la correcta coordinació del grup.
- Un **responsable operatiu del grup sanitari:** correspon al responsable o comandament operatiu que determini SEMSA en cada cas i s'incorporarà al Centre de Comandament Avançat (CCA), podent delegar aquesta incorporació en una altra persona de l'estructura de SEMSA si les necessitats de l'incident i l'operativitat dels recursos i intervencions així ho requereixen.

El grup sanitari té com **objectiu principal** fer l'assistència sanitària "in situ" dels afectats per l'emergència, establir-los i distribuir-los per tal que rebin assistència hospitalària, en cas que la necessitin.

Per assolir aquest objectiu, el grup sanitari ha d'assumir les **funcions següents**:

- Establir l'Àrea Sanitària (AS) en zona adequada i segura prop del lloc de l'accident o de la zona del sinistre, d'acord amb el responsable del CCA.
- Donar assistència sanitària d'urgència als ferits que poguessin produir-se a la zona afectada per l'emergència.
- Classificar, establir i evacuar els ferits.
- Coordinar el trasllat dels accidentats als centres hospitalaris receptors.
- Organitzar la infraestructura de recepció hospitalària.
- Participar en l'evacuació de persones especialment vulnerables o grups crítics.
- Donar assistència sanitària als evacuats.
- Avaluar i determinar les necessitats sanitàries dels desplaçats i coordinar amb el grup logístic, l'abastament dels productes essencials (aliments, aigua i medicaments), així com la seva qualitat i salubritat.
- Vigilar i controlar la potabilitat de les aigües i la higiene dels aliments.
- Controlar els brots epidemiològics (contaminació de les aigües, aliments, vacunacions massives...).
- Identificar les víctimes, en primera instància, en col·laboració amb els serveis corresponents.
- Establir mecanismes de vigilància i resposta a emergències de salut pública.
- Recollir tota la informació possible sobre l'estat sanitari de l'emergència
- Coordinar les seves actuacions amb els altres grups a través del CCA.

3.3.5 GRUP EXPERT EN FUNCIÓ DEL RISC

És el grup encarregat del control i l'assessorament tècnic de la situació i dels efectes que aquesta pot causar sobre la població i el medi ambient.

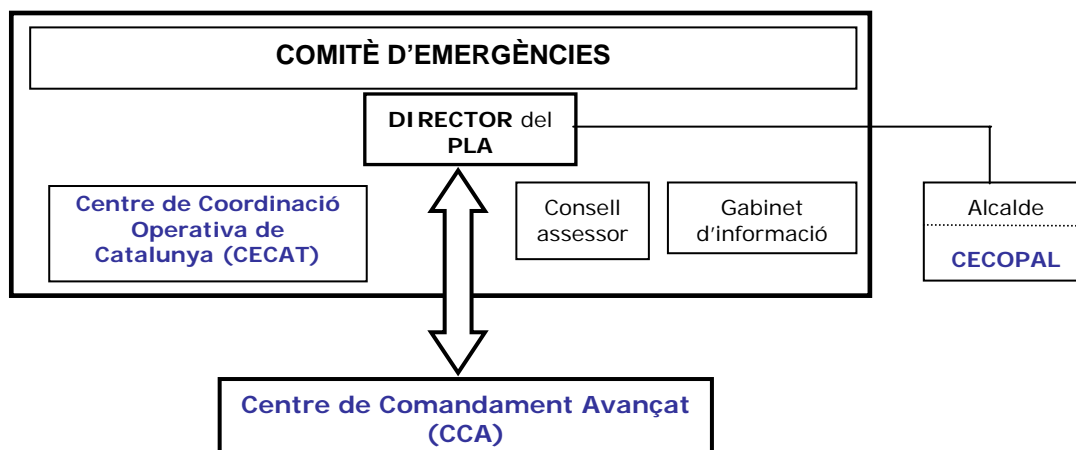
Les seves funcions i composició variaran en funció de les característiques del risc que hagi originat l'emergència.

En el cas d'episodis associats a forts vents, aquest grup estarà format pel Servei Meteorològic de Catalunya, que farà la previsió i el seguiment de la situació meteorològica.

3.4 CENTRES DE COORDINACIÓ DEFINITS EN EL PLA

Els centres d'emergències són eines fonamentals de suport a la coordinació de les actuacions que es porten a terme, a diferents nivells, per gestionar l'emergència. En especial, es poden destacar dos funcions:

- Són nuclis de comunicacions on es rep una informació seleccionada, s'analitza i es posa a disposició perquè les persones responsables puguin prendre les decisions més adients. Per tant, tenen una funció de punt clau i jeràrquic en el circuit d'informació.
- També tenen una funció logística fonamental: mobilitzen i gestionen recursos no habituals en els grups d'actuació.



El PROCICAT contempla els centres de coordinació següents, que es relacionen amb els tres àmbits d'actuació necessaris en la coordinació dels sinistres:

- El **Centre de Comandament Avançat (CCA)**: aquest centre s'ubica *prop de la zona del sinistre* i des d'ell, es coordinen les actuacions que estan fent els grups actuants "in situ" per combatre l'emergència. Aquest centre ha d'estar en contacte amb el CECAT per tal que totes les actuacions siguin coordinades. En funció de l'extensió territorial de l'àrea afectada i de les característiques de l'emergència, es pot establir més d'un CCA.
- El **Centre de Coordinació Municipal (CECOPAL)**: aquest centre s'ubica *al municipi afectat* i des d'ell, es coordinen les actuacions que el municipi fa per minimitzar els efectes del sinistre sobre la població i el medi ambient. Aquest centre ha d'estar en contacte amb el CECAT per tal que totes les actuacions siguin coordinades. Idealment, cada municipi afectat per l'emergència, hauria de disposar d'un CECOPAL.
- El **CECAT**: és el centre superior de coordinació i d'informació de l'estructura de protecció civil de Catalunya. El seu àmbit és *supramunicipal* i assumeix el suport directe a la direcció del PROCICAT.

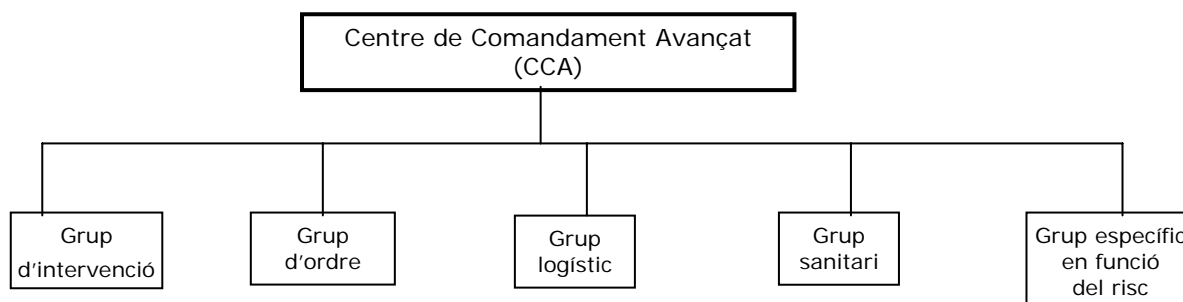
3.4.1 CENTRE DE COMANDAMENT AVANÇAT (CCA)

És el centre des d'on es coordinen les diferents actuacions "in situ" per controlar l'emergència i minimitzar els seus efectes. És imprescindible que estigui en coordinació i contacte permanent a temps real amb el/la Director/a del Pla, a través del CECAT, i amb el/s CECOPAL/s del/s municipi/s afectat/s.

Normalment, la **ubicació** del CCA ha de ser en un lloc segur i prop de la zona més afectada pel sinistre, és a dir, prop del lloc on caldrà concentrar els esforços. En emergències que afectin una gran extensió de territori, pot ser necessari establir més d'un CCA, de manera que des de cadascun dels CCA es coordinen les actuacions en els diferents territoris afectats.

El **Coordinador del CCA** és el responsable de coordinar l'actuació dels grups en la zona afectada per l'emergència. Aquest coordinador determinarà la ubicació del CCA i la transmetrà immediatament al CECAT.

El coordinador del CCA serà el màxim responsable del grup d'intervenció present al lloc o a falta d'aquest, el responsable del grup d'ordre al lloc de l'emergència. El/la Director/a del Pla, si ho considera oportú, pot designar un altre responsable del CCA diferent dels esmentats.



Les **funcions del coordinador del CCA** són les següents:

- Establir a prop del lloc de l'emergència, el CCA/s que sigui/n necessari/s per gestionar l'emergència, i informar al CECAT de la seva ubicació.
- Coordinar els diferents grups d'actuació des del CCA.
- Transmetre tota la informació sobre les actuacions fetes, sobre les accions a fer, sobre l'evolució del risc o calamitat i sobre qualsevol incidència al/a la Director/a del Pla, a través del CECAT.
- Rebre i reproduir les instruccions del/de la Director/a del Pla.
- Establir una relació directa entre el CCA i l'AS.

De tota manera, **el concepte de CCA s'ha d'entendre prou àmpliament com per adaptar-se a les peculiaritats de cada risc**. Així, pot haver diverses tipologies formals de CCA en funció de diferents factors com ara, la rapidesa amb la qual es produeix i evoluciona el sinistre o l'extensió territorial a la qual afecta.

En determinades emergències o en els moments inicials d'aquesta, és possible que el CCA no tingui una estructura física de suport, entesa com un edifici o un vehicle equipat amb aquesta finalitat, sinó que sigui simplement la reunió, prop del lloc del sinistre, dels diferents caps de cada grup actuant, amb un mínim de mitjans de comunicació per poder transmetre informació al/a la Director/a del Pla, a través del CECAT.

En canvi, en altres casos, el CCA es pot ubicar en edificis ja existents, situats en zona segura i prop del lloc on s'estan portant a terme les actuacions.

D'altra banda, pot haver determinades emergències incloses dins de l'àmbit d'actuació del PROCICAT en les quals no tingui sentit establir un CCA o bé perquè la població potencialment afectada s'estén per tot el territori català i/o bé perquè la gestió de l'emergència passa per potenciar l'atenció sanitària i la informació, entre d'altres. Aquest podria ser el cas d'una emergència produïda per un episodi generalitzat d'onada de calor o d'onada de fred que afectés a tota Catalunya. En aquests supòsits, la població potencialment afectada estaria repartida per tot el territori i el que caldria reforçar és el sistema sanitari per poder atendre als afectats reals. Seria imprescindible reforçar els mitjans als centres d'atenció primària i dels hospitals, així com probablement dedicar més efectius al transport sanitari. També caldria fer altres actuacions en el marc del PROCICAT, com ara informar la població sobre els consells d'autoprotecció. Però en aquest tipus d'emergències generalitzades no resulta evident la necessitat d'un o diversos CCA repartits pel territori.

3.4.2 CENTRE DE COORDINACIÓ OPERATIVA MUNICIPAL (CECOPAL)

El CECOPAL es pot entendre com l'homòleg del CECAT, al municipi. És, per tant, el centre de direcció i coordinació del Pla de protecció civil municipal. Des del CECOPAL:

- es dirigeixen les accions que són responsabilitat del municipi i
- es recolzen a nivell municipal les accions determinades pel/per la Director/a del PROCICAT. En aquest sentit, des del CECOPAL es vetllarà per la bona coordinació dels mitjans i recursos municipals integrats en els grups d'actuació del PROCICAT.

El CECOPAL ha d'estar en tot moment coordinat amb el CECAT. L'alcalde/essa o la persona en qui ell/a delegui, és el/la màxim responsable del CECOPAL.

Cada municipi amb pla de protecció civil ha de disposar d'un CECOPAL. Anàlogament, aquests municipis han de disposar d'un Centre Receptor d'Alarmes (CRA) que rebí les alarmes que puguin indicar situacions d'emergència per al municipi. En la mesura que sigui possible, el CRA hauria de ser operatiu durant les 24 hores del dia, tots els dies de l'any. Ens els municipis sense policia local i que no hagin pogut establir un CRA operatiu les 24h, a través de la xarxa Rescat podran rebre i emetre avisos al CECAT i comunicar amb aquest centre. Segons la configuració de la xarxa també podrà comunicar amb altres centres o actuants.

Els plans d'assistència i suport comarcals podran preveure altres centres i eines que recolzin els diferents CECOPAL del territori i facilitin l'exercici de la funció de direcció dels plans de protecció civil municipal, d'acord amb el que estableix la llei de protecció civil.

3.4.3 EL CENTRE DE COORDINACIÓ OPERATIVA DE CATALUNYA: CECAT

Segons la llei 4/1997 de protecció civil a Catalunya, el CECAT és el centre superior de coordinació i informació de l'estructura de protecció civil de Catalunya. El CECAT és doncs, el Centre de Coordinació Operativa del PROCICAT i actua com a centre de suport tècnic del/de la Director/a del Pla. En el CECAT estaran situats ordinàriament el/la Director/a del Pla, junt amb el Consell Assessor i el Gabinet d'informació.

El CECAT **es situa** a les instal·lacions del Departament d'Interior, Relacions Institucionals i Participació.

Els diferents centres operatius dels organismes que formen els grups d'actuació, CECOPAL's i CCA's, estan en contacte amb el CECAT i es consideren integrats en ell durant l'activació del PROCICAT.

D'acord amb les seves **funcions**, el CECAT serà:

- Centre de recepció d'alarmes: rebirà les alarmes que puguin indicar situacions d'emergència.
- Centre d'avaluació dels riscos significatius en temps real i de les conseqüències derivades de la situació d'emergència
- Centre d'activació del PROCICAT, seguint els mecanismes habituals i d'acord amb el consentiment de la Direcció del Pla. Això implica que des del CECAT es posaran en funcionament els avisos necessaris per mobilitzar a tots els implicats en el Pla, tant de la Generalitat com d'altres administracions i privats.
- Centre de coordinació de l'emergència i de difusió d'avisos i d'informació en general sobre les situacions de risc i les emergències.
- Centre de suport tècnic del/de la Director/a del Pla, pel que fa a:
 - Informació: bases de dades, cartografia, mitjans i recursos, informació pròpia del Pla.
 - Assessorament i mobilització de recursos: a través del Consell Assessor.
- Centre de coordinació dels CECOPAL i de suport logístic supra - municipal.

- Centre receptor de tota la informació que ha de facilitar el coordinador del CCA, sobre les actuacions fetes, sobre les accions a fer, sobre l'evolució del risc o calamitat i sobre qualsevol incidència. El CECAT ha de transmetre aquesta informació al/a la Director/a del Pla”
- Centre de gestió dels sistemes associats a la xarxa d'alarmes i comunicacions en protecció civil

El CECAT funcionarà com a Centre de Coordinació Operativa Integrat (**CECOPI**) en el moment en que sigui així sol·licitat pel/per la Director/a del Pla.

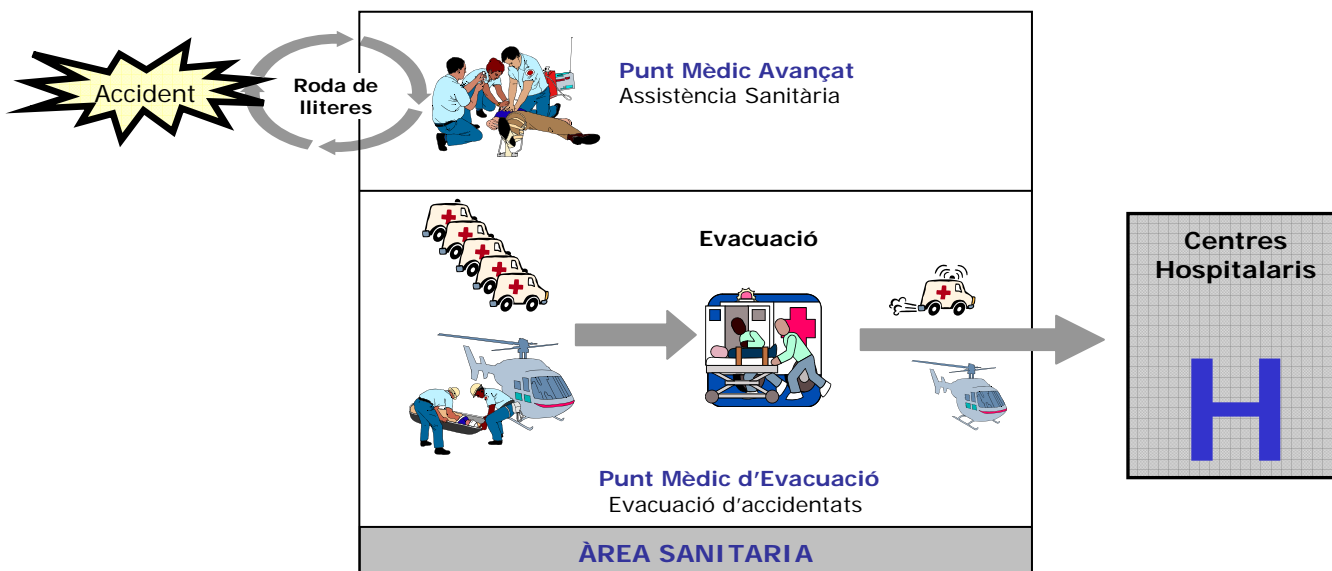
En cas d'emergències associades al funcionament dels serveis bàsics de subministrament a la població, si aquestes impliquen l'activació del Procicat, les empreses responsables dels serveis bàsics hauran de preveure la incorporació al CECAT, d'un representant, durant el temps que duri l'emergència. La funció d'aquesta persona serà garantir el flux d'informació entre l'empresa i la direcció del pla.

3.4.4 ÀREA SANITÀRIA (AS).

L'AS s'entén com una zona situada prop del lloc de l'emergència, però en zona segura, i on els membres del grup sanitari fan les **funcions** següents:

- Triage i atenció mèdica als ferits o afectats per l'emergència: al punt mèdic avançat (PMA), el personal sanitari classifica als afectats en funció de la seva gravetat i fa una primera atenció mèdica, estabilitzant-los si és possible.
- Organització de l'evacuació dels afectats cap als diferents centres sanitaris (hospitals i Centres d'Atenció Primària) en funció de la seva gravetat. Aquesta evacuació s'organitza al punt mèdic d'evacuació (PME). Normalment es fa amb ambulàncies i si s'escau, amb helicòpters.

La figura següent esquematitza l'organització de l'AS:



La **ubicació** de l'AS l'han de decidir de comú acord el coordinador del CCA i el responsable sanitari en el lloc de l'emergència. Els factors que cal considerar per situar-lo són, entre d'altres, els següents: situació en zona segura, possibilitat de subministrament elèctric, aigua corrent, il·luminació suficient, espai suficient i fàcil accés per a les ambulàncies i altres vehicles.

3.4.5 ALTRES CENTRES RELACIONATS AMB EL PLA

En funció de les característiques de l'emergència i de les necessitats, el CECAT es mantindrà en contacte amb els centres de control de les entitats o empreses implicades al sinistre.

A continuació, un llistat dels principals centres de control i coordinació:

<u>Centres de coordinació de serveis de la Generalitat:</u>
- Sala 112
- Sala 012
- Sala de Control de la Direcció General de Policia
- Sala de control de la Direcció General de Prevenció, Extinció d'Incendis i Salvaments
- Centre de coordinació 061 Catalunya: (centre de control de SEMSA, Servei d'Emergències Mèdiques de Catalunya)
- Centre de coordinació operativa del Servei d'Agents Rurals (COSAR) de la Direcció General de Medi Natural
- Centre de Telecontrol de l'Agència Catalana de l'Aigua (ACA)
- Centre de control de les ADF
<u>Serveis tècnics de la Generalitat amb servei de localització permanent:</u>
- Unitat de guàrdies i emergències de l'ACA
- Unitat d'hidrologia superficial de l'ACA
- Servei Meteorològic de Catalunya
- Agència de Residus de Catalunya
- Institut Geològic de Catalunya
- Tècnic d'indústria (Seguretat Industrial)
<u>Centres de coordinació de l'Estat a Catalunya:</u>
- SALEM: Sala d'emergències del "Consejo de Seguridad Nuclear"
- SASEMAR: centre de salvament marítim de Barcelona
- SASEMAR: centre de salvament marítim de Tarragona
- SASEMAR: centre de coordinació de salvament de Palamòs
- SASEMAR: centre nacional de coordinació
<u>Centres de coordinació públics i privats no dependents de la Generalitat:</u>
- ENAGAS: Centre principal de control i centres de manteniment, operació i control (Vilafraça i Tivissa)
- Centre de control d'ENDESA GENERACIÓN a Tarragona i Centre de control UPH Ebre Pirineus
- Centre de control de mitja tensió de FECSA-ENDESA
- Centre de control d'operacions de Red Eléctrica de España
- Gas natural: centre de control i atenció d'urgències
- ADIF: Centro de Protección y Seguridad, 24 h (CPS)
- Centres de control de ferrocarrils de la Generalitat
- AENA: Cecops de l'aeroport de Barcelona
- Centre de control de carreteres de Vic

- Centre de Control d'ACESA
- Centre de Control d'AUCAT (autopistes de Catalunya),
- Centre de Control d'AUTEMA (autopistes de Manresa),
- Centre de Control de TABASA (túnels de Vallvidrera),
- Centre de Control d'AUMAR (autopistes del Mediterrani),
- Centre de Control de túnel del Cadí
- Centre de Control de la demarcació de carreteres de l'Estat
- Sala de Coordinació de Creu Roja

3.5 ESTRUCTURA I ORGANITZACIÓ D'ALTRES ENTITATS INTEGRADORES.

3.5.1 PLANS MUNICIPALS DERIVATS DEL PROCICAT

Anàlogament al PROCICAT per l'àmbit territorial de Catalunya, el Pla Bàsic d'Emergència Municipal (PBEM) és el pla d'emergència *multirisc*, per gestionar riscos *no especials* a l'àmbit territorial del municipi.

Tenen obligació d'elaborar el PBEM tots els municipis catalans que compleixin els criteris d'afectació recollits al punt 2.3 del PROCICAT. A més, l'article 2 del Decret 210/1999, recull la possibilitat que aquells municipis que no compleixin els requisits anteriors, puguin, si ho consideren adient, elaborar el PBEM.

D'acord amb el Decret 210/1999 i amb la seva versió comentada, *"el PBEM es refereix a les situacions de risc en general per les quals no és necessària la redacció d'un PAM (riscos especials) o un PEM (riscos específics) particular"*. Això configura un marc que fa possible l'existència de diverses situacions pel que fa al PBEM, en funció de la tipologia de municipi:

- En el cas de municipis que disposen de PBEM, d'un o diversos PAM i d'un o diversos PEM, el PBEM tindrà com a àmbit d'aplicació les emergències que no estiguin contemplades als PAM i als PEM elaborats.
- En el cas de municipis que disposen de PBEM i disposen d'un o diversos PAM, el PBEM tindrà com a àmbit d'aplicació les emergències generades per riscos no especials i també pels riscos específics, en el seu cas. Els riscos especials han de quedar coberts als PAM corresponents.
- En el cas de municipis que només disposen de PBEM, aquest tindrà com a àmbit d'aplicació totes les emergències que es puguin produir al municipi.

En cas de pre-alerta del PROCICAT o en cas que estigui activat, les actuacions i dispositius de resposta contemplats en el PBEM i en els Plans Específics han d'estar coordinats amb el PROCICAT, en el qual quedarien integrats. Com a garanties per aquesta coordinació, hi ha l'obligació que fixa la Llei 4/97 de que els PBEM hagin de ser homologats per la Comissió de Protecció Civil de Catalunya.

Els consells comarcals podran elaborar plans d'assistència i suport (PAS) als municipis del seu àmbit territorial per ajudar-los a complir les seves responsabilitats, d'acord amb el que per reglament es desenvolupi, segons l'article 50 de la Llei 4/97.

3.5.2. RESPONSABILITATS DELS MUNICIPIS

Els municipis obligats a elaborar PBEM tenen com a responsabilitats, les següents:

- Elaborar, implantar i mantenir operatiu i actualitzat el PBEM, designant una persona encarregada d'aquesta tasca, amb els mitjans necessaris, i establint un programa d'actuacions ben detallat.

- Determinar els elements vulnerables.
- Determinar les instal·lacions ubicades al municipi i que per la seva activitat han de dotar-se d'un pla d'autoprotecció.
- Conèixer els mitjans i recursos del municipi.
- Col·laborar en l'elaboració dels plans d'actuació dels grups i, en general, en les accions d'implantació i manteniment del Pla.
- Avisar i informar la població en general.
- Organitzar els voluntaris municipals.

El municipi ha de disposar d'un Centre de Coordinació Operativa Municipal (CECOPAL), normalment ubicat al costat del Centre Receptor d'Alarmes Municipal (CRA), en contacte amb el Centre de Comandament Avançat (CCA) i amb el Centre de Coordinació Operativa de Catalunya (CECAT).

3.5.3 FUNCIONS BÀSIQUES DEL PBEM

Són funcions bàsiques del PBEM, les següents:

- Preveure les emergències associades a riscos contemplats al PROCICAT, quan aquestes puguin afectar el terme municipal i no estiguin contemplades als PAM o PEM elaborats pel municipi.
- Preveure l'estructura organitzativa i els procediments per a la intervenció en les emergències definides, en coordinació amb els grups d'actuació previstos al PROCICAT.
- Preveure procediments d'informació i alerta a la població en coordinació amb els previstos en aquest PROCICAT, parant atenció especial als elements vulnerables situats en zones de risc.
- Preveure l'organització necessària per a la posada en pràctica, en cas d'emergència, de mesures orientades a la disminució de l'exposició de la població al risc. Això pot implicar, el confinament, l'evacuació o d'altres específiques pel cas, d'acord amb les indicacions del/de la Director/a del PROCICAT.
- Catalogar els mitjans i recursos específics per a la posada en pràctica de les activitats previstes.

3.5.4 DIRECCIÓ DEL PBEM

El/la Director/a del PBEM és l'alcalde, o persona en qui delegui (tinent d'alcalde o regidor).

Les funcions bàsiques dels alcaldes en cas d'emergència, "com a autoritat local superior de protecció civil, sens perjudici de les funcions del Conseller/a d'Interior, Relacions Institucionals i Participació en cas d'activació d'un pla autonòmic" es defineixen a l'article 48 de la Llei de Protecció Civil de Catalunya.

D'acord amb aquesta disposició legal, les funcions del/de la Director/a del PBEM quan el PROCICAT està activat per una emergència que pugui afectar al municipi en qüestió, són:

- Declarar l'activació i la desactivació del PBEM.
- Informar i coordinar-se amb el/la director/a del PROCICAT, a través del CECAT.
- Exercir la direcció i el comandament superior i la coordinació i inspecció de tots els serveis i recursos afectes al PBEM i de les actuacions que es facin, sense perjudici de les funcions que corresponen al/a la Director/a del PROCICAT.
- Convocar el comitè d'emergències municipal.
- Constituir el CECOPAL i exercir-ne la direcció superior.
- Dirigir i coordinar en el terme municipal les actuacions adreçades a informar i protegir la població, en contacte permanent amb el/la Director/a del PROCICAT.

- Dirigir i coordinar l'avaluació i definició dels principals elements vulnerables del terme municipal afectats per l'emergència.
- Requerir l'activació dels plans d'autoprotecció i, si cal, activar-los i desactivar-los subsidiàriament.
- Coordinar la integració dels recursos municipals adscrits als grups d'actuació del PROCICAT.
- Requerir les entitats privades i els particulars per a la prestació de la col·laboració necessària.
- Dirigir i coordinar, en general, l'execució de les funcions encomanades al municipi.

3.5.5 PLANS D'AUTOPROTECCIÓ

El pla d'autoprotecció d'una determinada instal·lació ha de preveure les emergències que poden afectar la instal·lació en qüestió, independentment de si aquestes tenen origen en ella mateixa o bé a l'exterior, com a conseqüència d'accidents en altres activitats properes o per la seva ubicació en zona de risc.

L'objectiu del Pla d'Autoprotecció és protegir als ocupants de la instal·lació de les emergències que els poden afectar. El director del Pla d'Autoprotecció té principalment, les funcions següents:

- Comandar l'emergència dins de la instal·lació.
- Ordenar la realització dels avisos corresponents.
- Contactar amb la resta de comandaments per fer el seguiment de l'emergència.
- Establir comunicacions amb les autoritats.
- Ordenar la fi de l'emergència a nivell intern.

La redacció i manteniment dels PAU correspon a la persona titular o representant del bé a protegir, mentre que la seva aprovació correspon a l'òrgan competent en la planificació del risc. L'homologació sempre correspon a la Comissió de Protecció Civil de Catalunya, amb l'informe previ de l'Ajuntament, d'acord amb l'article 19 de la Llei de Protecció Civil. Per a aquells casos que l'explotació estigui cedida o arrendada a una altra entitat o persona física o jurídica, el concessionari o arrendatari assumirà l'obligació del titular, si bé aquest resta responsable subsidiàriament.

Els PAU de les instal·lacions ubicades en un municipi s'han d'integrar en el pla de protecció civil del municipi corresponent.

3.5.6 PLANS D'ACTUACIÓ DELS GRUPS ACTUANTS

Els grups d'actuació formen la part operativa del Pla. Cada grup està format per personal especialitzat i els seus mitjans.

Cadascun dels grups actuants ha d'elaborar el seu propi pla d'actuació (PAG). La responsabilitat de la seva elaboració recau sobre l'organisme al qual pertany el coordinador de cada grup i tots els organismes o institucions que formen part del grup, tenen l'obligació de col·laborar en la seva elaboració.

El PAG ha d'establir clarament les actuacions a fer, la seva integració al PROCICAT, la comunicació i coordinació amb el CECAT, així com l'estructura interna del grup, la persona coordinadora, l'organització interna i els mitjans del grup.

4. OPERATIVITAT

4.1 PRE-ALERTA

La pre-alerta del PROCICAT es donarà en aquells casos en què hi hagi una situació d'anormalitat o de risc potencial, que no tingui prou gravetat com per generar una activació del Pla. Amb caràcter general, la pre-alerta, va associada a la constatació d'indicis o a la previsió de fenòmens que podrien desencadenar més endavant una activació del pla però respecte els quals hi ha una certa incertesa que fa que la materialització de l'emergència no sigui clara.

Genèricament, **la pre-alerta del PROCICAT implica:**

- Un seguiment de la situació (aquest seguiment és de tipus "intern" i per tant no sempre es contempla la informació a la població).
- Una transmissió de la informació sobre qualsevol anomalia detectada que pugui ser significativa. Concretament, s'informa als membres del Comitè d'Emergència, als centres de coordinació i als grups actuants, si s'escau.
- Una possible convocatòria del consell assessor, si es considera necessari.

4.2 CRITERIS D'ACTIVACIÓ DEL PROCICAT

El PROCICAT es podrà activar en alerta, en emergència 1 o en emergència 2.

L'activació del pla es donarà en aquells casos en què la situació de risc és prou greu o d'una imminència tal, que requereix la posada en marxa de forma immediata de l'estructura contemplada en el PROCICAT.

L'activació en alerta comporta el desplegament parcial de l'estructura contemplada en el Pla, és a dir, l'activació de determinats grups en funció de les característiques de la situació, i implica la informació a la població, a través dels mitjans contemplats al Pla.

A diferència de l'activació en alerta, **l'activació en emergència comporta** el desplegament total o pràcticament total de l'estructura contemplada en el Pla, és a dir, l'activació de tots els grups actuants. Implica, a l'igual que l'activació en alerta, la informació a la població, a través dels mitjans contemplats al Pla.

El pla es pot activar "en Emergència 1" o bé "en Emergència 2", depenent de l'extensió i de la vulnerabilitat del territori afectat. De forma genèrica, el Pla s'activa en **Emergència 1** quan hi ha una afectació a un territori d'extensió limitada o amb població o medi ambient moderadament vulnerable.

I seguint un criteri d'extensió i gravetat dels danys, de forma genèrica, el Pla s'activa en **Emergència 2** quan hi ha una afectació a un territori extens o a una zona especialment vulnerable, ja sigui per la població que l'ocupa o pel medi natural potencialment afectat.

4.3 MESURES DE PROTECCIÓ A LA POBLACIÓ

A continuació s'exposen les mesures genèriques, sens perjudici d'adoptar altres que es considerin necessàries en funció de l'evolució de l'emergència.

Assistència sanitària:

Si hi ha víctimes, el grup sanitari farà l'atenció sanitària. Això inclou: l'estabilització dels afectats al lloc de l'emergència, el triatge i la seva distribució per tal que rebin assistència ambulatoria o hospitalària, en cas que la necessitin.

La funció d'assistència sanitària és assumida pel grup sanitari.

Control d'accessos:

L'objectiu del control d'accessos és impedir que persones i vehicles aliens a la gestió de l'emergència puguin entrar en la zona de risc. D'aquesta manera s'impedeix que aquestes persones es posin en perill i es garanteix que no destorben els grups actuants a la zona de risc. Pot ser necessari, en el seu cas, en control i l'ordenació del tràfic en les zones adjacents, amb l'objecte de facilitar l'arribada de nous recursos.

La funció del control d'accessos és assumida pel grup d'ordre.

Avisos a la població:

En els moments inicials de l'emergència o davant del risc que aquesta es produeixi, cal avisar la població potencialment afectada per tal que adopti les mesures d'autoprotecció necessàries.

En el cas de tractar-se d'emergències o riscos que amenacin instal·lacions o recintes que disposin de sistemes de megafonia propis, el missatge d'autoprotecció necessari es difondrà a través d'aquests. Aquest sistema es podrà complementar amb avisos a través de megafonia mòbil del grup d'ordre del pla Procicat o de l'equivalent contemplat al PAU de la instal·lació.

En cas d'emergències o riscos que afectin àrees o extensions que no disposin de sistemes de megafonia, el missatge d'autoprotecció es difondrà a través de la megafonia mòbil del grup d'ordre del Procicat.

En tot cas, la direcció del pla podrà considerar, en funció de la tipologia d'emergència o risc, la possibilitat d'aprofitar la xarxa de sirenes d'avís a la població en cas de risc químic.

Informació a la població:

Al llarg de tot el temps que durarà el risc o calamitat, cal donar informació periòdica a la població afectada o potencialment afectable.

Aquesta tasca informativa es farà a través del gabinet d'informació del PROCICAT, que canalitzarà la informació a la població, a través dels mitjans de comunicació i havent-la contrastat prèviament amb el CECAT. Es poden elaborar els comunicats, instruccions i recomanacions necessaris per tal de contribuir a l'autoprotecció de la població, i a evitar situacions de pànic i comportaments negatius.

El responsable del gabinet d'informació del PROCICAT serà el cap del Gabinet de Premsa del Departament d'Interior, Relacions Institucional i Participació. Aquest gabinet és l'únic autoritzat per emetre informació oficial i els gabinets de premsa que eventualment el poden recolzar emeten informació en nom seu. Els gabinets d'informació municipals col·laboraran amb el gabinet de premsa del Departament d'Interior i assumiran a més les tasques que els hi corresponguin, d'acord amb els respectius plans municipals.

La informació haurà de ser concisa i adequada al moment i a la gravetat de l'emergència o incident. La transmissió podrà fer-se, entre d'altres, per algun dels mitjans següents:

- Emissores de ràdio:
"Catalunya Ràdio"
"Catalunya Informació"
"Radio Nacional de España"
Emissores municipals.
- Megafonia fixa o altres mitjans d'avís.
- Policia Local, Guàrdia Urbana, Mossos d'Esquadra, Policia Nacional i Guàrdia Civil, amb cotxes patrulla i megafonia mòbil.
- Policia Local, porta a porta (en alguns casos especials).
- Telèfons particulars (en alguns casos especials).
- Telèfon 012 i altres línies d'informació específiques que es puguin habilitar amb aquesta funcionalitat.

Confinament:

És una mesura de protecció de les persones, que consisteix en què la població romangui preferentment al seu domicili, si es considera segur, i amb l'acompliment de normes apropiades de seguretat adaptades a les circumstàncies o bé adoptant mesures específiques que els són trameses en el moment oportú. El confinament es mantindrà fins que les condicions a l'exterior siguin segures.

Evacuació i allotjament:

És una mesura que s'aplica quan el confinament no és garantia suficient per la protecció de la població ubicada en zona de risc.

L'evacuació consisteix en el desallotjament de les persones, de forma ordenada i controlada i en el refugi en llocs d'aïllament segurs. Aquest desallotjament el poden fer les persones pels seus propis mitjans o amb l'ajut i suport del grup d'ordre del Procicat. En termes generals, caldrà habilitar una o més vies per a ús exclusiu d'evacuació. En cas que l'evacuació no sigui possible pels seus propis mitjans, caldrà disposar dels recursos de transport adequats.

En el cas que sigui necessari buscar allotjaments alternatius, el grup logístic s'encarregarà de la seva recerca. Aquest tipus d'allotjament ha de ser provisional i caldrà prioritzar el retorn al domicili d'origen.

Tenint en compte el temps necessari per una evacuació segura i la quantitat de mitjans que s'han d'implicar, únicament és recomanable procedir a l'evacuació de la població en aquells casos en què el confinament no sigui eficaç.

Mesures d'acompanyament de vehicles:

Sistema de transport programat que preveu l'escorta prioritària per part del grup d'ordre dels vehicles que prèviament ho hagin sol·licitat, que transportin subministraments bàsics i que compleixin els criteris de prioritat contemplats a l'annex. Els combois de vehicles organitzats per aquest procediment es formaran en determinats punts d'origen / destí i es podran organitzar diferents torns.

4.4 MESURES DE PROTECCIÓ ALS BÉNS

Les persones s'han de protegir sempre de forma prioritària. Tan aviat com sigui possible, cal ordenar també mesures de protecció dels béns.

L'objectiu de les mesures protectores de béns és el rescat o conservació dels de major valor o importància, tant material com cultural: béns immobles i mobles declarats Béns Culturals d'Interès Nacional (museus i arxius històrics amb els seus fons, altres monuments d'interès local, etc).

Un altre objectiu d'aquest tipus de mesures protectores és la dels béns el dany o destrucció dels quals faci augmentar el risc.

4.5 MESURES DE PROTECCIÓ DEL MEDI AMBIENT

Poden elaborar-se procediments d'actuació relatius a mesures de protecció del medi ambient davant riscos que hi incidiran. Cal tenir en compte l'àmbit dels sòls (terrestres i fons marins), dels recursos hídrics (aigües superficials, subterrànies i marines) i l'atmosfèric.

L'autoritat o direcció del pla pot demanar l'actuació i assessorament als òrgans especialitzats.

4.6 FI DE L'EMERGÈNCIA

El comitè d'emergències farà el seguiment del succés, en base a la informació facilitada pel CECAT i pel consell assessor.

El/la director/a del Procicat decidirà les mesures a prendre, així com la fi de l'emergència basant-se en les recomanacions del consell assessor, un cop controlat i eliminat l'origen de l'emergència i minimitzades les conseqüències de l'accident.

Des del CECAT es transmetrà la fi de l'emergència a tots els estaments involucrats. En aquest moment, els grups actuants faran les seves tasques, seguint el Pla de recuperació i rehabilitació, que s'haurà d'adaptar a l'impacte causat per l'accident, tal com s'exposa a la secció cinquena de la llei de protecció civil de Catalunya.

4.7 INTERFASE DEL PROCICAT AMB ALTRES PLANS

Depenent de les circumstàncies, podran estar activats més d'un pla d'emergències. Per aquest motiu, és necessari establir la interfase entre tots ells i els mecanismes de coordinació.

4.7.1 INTERFASE AMB ELS PLANS MUNICIPALS

La interfase entre el Procicat i els plans municipals relacionats és doble:

- D'una banda, els directors dels plans de protecció civil municipals han de comunicar immediatament al CECAT la informació de riscos i calamitats, si preveuen o comproven la pròpia insuficiència de capacitat de resposta, o la necessitat de recursos dels quals no disposen o un abast més enllà del seu territori.
- D'altra banda, l'alcalde del municipi afectat serà alertat, a través del Centre Receptor d'Alarmes del seu municipi, pel CECAT quan es produeixi l'activació del Procicat i aquesta afecta al seu municipi. El municipi haurà d'activar el seu pla de protecció civil municipal corresponent i és funció del seu director, assegurar el correcte funcionament del dispositiu municipal, integrat dins de l'estructura dels grups d'actuació del Procicat.

Durant l'emergència, els grups operatius municipals (per exemple policia municipal), s'enquadren dintre dels grups d'actuació contemplats en el Procicat (per exemple, la policia municipal s'integrarà al grup d'ordre del Procicat) i per tant els seus efectius passaran a dependre jeràrquicament dels caps dels grups d'actuació del Procicat.

El director del PROCICAT serà qui declari la fi de l'emergència. Aquesta serà immediatament comunicada pel CECAT a tots els grups d'actuació, als municipis que han estat afectats per l'emergència i a totes les institucions i persones que hagin intervingut o estiguin intervenint en l'emergència. L'alcalde procedirà si s'escau, a desactivar el Pla Municipal.

4.7.2 INTERFASE AMB ELS PAU

S'entén per interfase el conjunt de procediments i mitjans comuns entre els diferents plans i el Procicat, així com els criteris i canals de notificació entre els ajuntaments afectats, els plans d'autoprotecció i la direcció del Pla.

Els responsables dels plans d'autoprotecció han de garantir les imprescindibles mesures de seguretat del territori perifèric i la població veïna a l'edifici, instal·lació, solar o activitat, transitòriament i cautelament, per delegació de l'autoritat competent i mentre que aquesta no intervé. Han de tenir especial cura de:

- a) La difusió de l'alarma a la població veïna i d'instruccions de protecció.
- b) La interrupció o, en el seu cas, l'ordenació de la circulació.
- c) La interrupció de serveis bàsics, o el seu proveïment urgent.

El CECAT ha de fer un seguiment d'informació de l'evolució del risc o calamitat. La Generalitat, a través del CECAT, pot aportar, directament o indirectament, tota la col·laboració necessària i possible.

5. INSTAL·LACIONS, MITJANS I RECURSOS ADSCRITS AL PLA

Com és habitual en els plans de protecció civil en la gestió dels quals intervé la Generalitat de Catalunya, un dels equipaments al servei de l'emergència és el CECAT. El CECAT és el centre superior de coordinació i informació de l'estructura de protecció civil de Catalunya i es situa a les instal·lacions del Departament d'Interior, Relacions Institucionals i Participació.

D'altra banda, cada grup actuant té com a responsabilitat complir les funcions que el PROCICAT els assigna, i per tant està obligat a aportar els mitjans, tant materials com humans, necessaris per al compliment d'aquestes funcions.

Complementàriament, d'acord amb la llei 4/97 de protecció civil, una vegada activat un pla de protecció civil o en les situacions d'emergència declarada, sempre que la naturalesa de l'emergència ho faci necessari, l'autoritat competent de protecció civil pot ordenar la requisició, la intervenció i l'ocupació temporal i transitòria dels béns necessaris per a afrontar l'emergència. En les mateixes condicions, pot ordenar l'ocupació de locals, d'indústries i de tota classe d'establiments.

Les autoritats de protecció civil poden concertar convenis amb les persones, les empreses o les entitats en general, o amb les associacions que les representin, a fi de preveure l'eficaç posada a disposició de llurs mitjans i serveis en casos d'emergència.

6. IMPLANTACIÓ I MANTENIMENT

Per tal que el Pla sigui realment operatiu, serà necessari que tots els actuants previstos tinguin un ple coneixement dels mecanismes i les actuacions planificades i assignades. Aquesta fase d'assumpció d'actuacions i informació s'anomena implantació. La implantació és, per tant, una actuació profunda destinada a aconseguir l'operativitat real del Pla.

En concret, la **implantació** comporta que:

1. Cada grup actuant ha d'elaborar el seu pla d'actuació (PAG).
2. Els municipis obligats d'acord amb els criteris d'afectació municipal del Procicat, han d'elaborar el seu Pla Bàsic d'Emergència Municipal.
3. S'han de realitzar sessions de formació dirigides als diversos col·lectius d'actuants (bombers, serveis d'ordre, sanitaris, personal de les diferents entitats integrades...).
4. S'han de realitzar campanyes d'informació i divulgació dirigides als ciutadans, per aconseguir d'aquests una resposta adequada a les diferents situacions.
5. S'han de dur a terme actuacions destinades a disposar dels mitjans i recursos que es considerin oportuns.
6. Caldrà establir els diversos plans d'actuació que completen o complementen el Procicat, per determinats riscos inclosos dins l'àmbit d'aplicació del Procicat.
7. Realitzar exercicis i simulacres.

La implantació acaba amb l'execució d'un programa d'exercicis i simulacres per comprovar la seva bondat i la del Pla. L'avaluació d'aquests pot comportar modificacions en algunes parts del Pla, que s'inclouran immediatament o en la següent actualització del Pla.

Els exercicis consisteixen en la mobilització *parcial* dels recursos humans i materials assignats o no al pla de protecció civil (per exemple, un determinat grup d'actuació). Els exercicis, en mobilitzar menor nombre de persones i recursos materials, permeten més agilitat que els simulacres però permeten igualment una verificació global de les parts operatives del pla.

El responsable de cada grup d'actuació ha de preparar, d'acord amb un programa anual d'activitats, un exercici en què els membres del grup hauran d'utilitzar tots o part dels recursos necessaris en cas de mobilització real.

L'exercici s'ha de realitzar en la data i hora especificades i s'ha de procedir a continuació, a l'avaluació de l'eficàcia de les actuacions. Un cop finalitzat, els membres de cada grup d'actuació han d'intercanviar experiències, impressions i suggeriments amb l'objecte de millorar les parts operatives del pla. Aquelles que a criteri del responsable del grup puguin constituir una millora substancial, hauran de ser incorporades el més aviat possible.

Els simulacres consisteixen en l'alerta programada del personal, dels centres i dels mitjans adscrits al Procicat. Es planteja una situació inclosa en l'àmbit d'actuació del Pla i els destinataris del simulacre han d'executar les actuacions que els hi pertoquin, d'acord amb aquest. Un simulacre es planteja com una comprovació de l'operativitat del Pla i a diferència de l'exercici, *implica la participació de tota l'estructura i mitjans contemplada al Pla*.

Els simulacres s'han de realitzar d'acord amb la programació anual establerta.

Els organitzadors del simulacre han d'elaborar una llista de comprovació per a avaluar l'eficàcia del simulacre. A la llista de comprovació han d'anotar-ne les dades mínimes per poder avaluar, entre d'altres, els punts següents:

- Temps necessari per a la determinació de les zones afectades,
- Temps necessari per l'avís als grups d'actuació,
- Temps d'arribada dels grups mobilitzats

Tenint en compte que per la valoració del temps d'arribada i dels recursos mínims, cal tenir en compte els factors següents: naturalesa del risc, distàncies entre els llocs d'origen de les

unitats mobilitzades i el lloc de l'emergència, condicions meteorològiques, estat de les vies i data i hora en què es produeix el simulacre.

El responsable de cada grup actuant ha d'elaborar un informe on es registraran els temps d'inici de cada operació, incloent el de sortida dels punts d'origen, així com les possibles incidències.

Als principals punts on tinguin lloc actuacions relacionades amb el simulacre, es distribuïran observadors, que seran responsables de controlar els temps d'arribada de les unitats, així com els recursos materials. Cada observador haurà de realitzar un informe de valoració.

El **manteniment** del Pla és el conjunt de tasques necessàries per aconseguir que aquest sigui operatiu en tot moment. El manteniment comença quan s'ha acabat la implantació. Per tal de mantenir el Pla dins els nivells necessaris d'operativitat, cal dur a terme de forma periòdica una sèrie d'activitats:

1. Actualitzacions, que afectaran l'inventari de mitjans i recursos, els canvis normatius i els canvis d'organització.
2. Realització periòdica d'exercicis i simulacres, per tal que tots els recursos es trobin en el grau d'operativitat que el Pla els assigna.
3. Desenvolupament i seguiment dels programes de formació destinats tant als òrgans i serveis actuants.
4. Dur a terme les propostes econòmiques adients perquè siguin viables tots els aspectes del Pla.
5. Revisions del Pla, independents de les actualitzacions, que vindran determinades per:
 - Noves anàlisis de riscos.
 - Altres tipus de modificacions importants.
 - Pel termini de vigència previst d'acord amb la legislació vigent.

**ANNEX I: ESPECIFICITATS
APLICABLES EN CAS D'INCIDÈNCIES
GREUS EN EL TRANSPORT DE BÉNS I
SERVEIS BÀSICS A LA POBLACIÓ**

De l'experiència d'aquests anys, s'ha pogut fer un recull d'alguns dels subministraments mínims que cal garantir a la població per assegurar uns nivells de benestar, mobilitat, i seguretat suficients, com són els combustibles i les energies que faciliten l'operativitat dels grups d'actuació, l'alimentació i medicaments i salut, bàsics tant de les persones com dels animals. Amb aquesta finalitat es detalla les especificitats que té en compte el Pla PROCICAT per gestionar emergències associades a la falta de subministraments bàsics a la població:

Així, el PROCICAT contempla determinades especificitats a aplicar per gestionar emergències associades a la falta de subministraments bàsics a la població:

- Consell assessor específic per aquest tipus de situacions
- Criteris d'operativitat específics per declarar les situacions de pre-alerta i d'activació del pla en alerta o en emergència
- Criteris de prioritització dels subministraments bàsics
- Gestió de les peticions d'acompanyament
- Model de sol·licitud d'acompanyament de vehicles
- Llistat de benzineres prioritàries
- Llistat d'empreses prioritàries, pel que fa a la distribució d'aliments
- Llistat d'empreses prioritàries, pel que fa a la distribució de medicaments

1. ESTRUCTURA I ORGANITZACIÓ

L'estructura de grups actuants per gestionar les emergències originades per incidències greus en el transport de béns i serveis bàsics a la població es gestionaran mitjançant l'estructura operativa general recollida al PROCICAT, tenint en compte les peculiaritats següents:

- En aquest cas, no cal configurar un grup expert en funció del risc
- A més de les funcions assignades habitualment al grup d'ordre, en aquest tipus d'emergències, aquest grup té un paper especialment rellevant, ja que ha de garantir el subministrament de serveis i béns bàsics a la població, a través del sistema d'acompanyament policial a transports urgents o essencials, que es preveu en aquest annex.

Composició del consell assessor⁷:

- El/la titular de la Direcció General de Protecció Civil
- El/la Subdirector/a General de Programes de Protecció Civil de la Direcció General de Protecció Civil
- El/la Subdirector/a General d'Operacions en Protecció Civil de la Direcció General de Protecció Civil
- El cap de servei de guàrdia del CECAT
- Coordinador del grup d'intervenció
- Coordinador del grup sanitari
- Coordinador del grup d'ordre
- Coordinador del grup logístic
- El/la Director/a General de la Policia
- El/la Subdirector/a Operatiu de la Direcció General de Policia

⁷ Les persones que s'esmenten tot seguit poden delegar la seva funció en altres membres de la seva organització.

- El/la Director/a General del Servei Català de Trànsit o persona en qui delegui.
- El/la Director/a General de Transport Terrestre
- El/la Director/a General de Carreteres
- El/la Director/a General de Carreteres de l'Estat
- El/la Director General de Prevenció, Extinció d'Incendis i Salvaments
- El/la Subdirector/a General Operatiu de la Direcció General de Prevenció, Extinció d'Incendis i Salvaments
- El/la Director General de Recursos Sanitaris
- El/la Director General de Relacions Laborals
- El/la Secretari d'Indústria i Empresa
- El/la Director General d'Agricultura i Ramaderia
- Un representant de protecció civil de l'Estat
- Representants dels municipis afectats.

Es valorarà a més la necessitat d'incorporar un jurista especialitzat.

2. OPERATIVITAT

2.1 PRE-ALERTA

La pre-alerta del PROCICAT es donarà en aquells casos en què hi hagi una situació d'anormalitat o de risc potencial, que no tingui prou gravetat com per generar una activació del Pla. Amb caràcter general, l'avís de pre-alerta, va associat a la constatació d'indicis o a la previsió de fenòmens que podrien desencadenar més endavant una activació del pla però respecte els quals hi ha una certa incertesa que fa que la materialització de l'emergència no sigui clara.

Tant la Direcció General de Policia com l'òrgan de la Generalitat competent en matèria de transport terrestre han d'informar al CECAT de les possibles amenaces de situacions que impliquin la interrupció del subministrament de serveis bàsics per carretera.

Per al cas de les **incidències greus en el subministrament dels serveis bàsics**, es generarà una **pre-alerta del PROCICAT en els casos següents**⁸:

- Si hi ha indicis de que poden produir-se mancances importants en el subministrament al ciutadà a 3-4 dies vista.
- Si es produeix una fallada o interrupció de més d'un 50% del subministrament bàsic en el procés transport o de distribució logística que fa preveure mancances importants a 3-4 dies vista.
- Si es preveu una pèrdua de qualitat en el subministrament que conduirà a una disminució en el servei bàsic de forma important a mig termini.
- Si es dona una repercussió social important que fa necessàries mesures especials de comunicació a la població.

La pre-alerta del PROCICAT implica:

- Un seguiment de la situació (aquest seguiment és de tipus "intern" i per tant no sempre es contempla la informació a la població).
- Una transmissió de la informació sobre qualsevol anomalia detectada que pugui ser significativa. Concretament, s'informa als membres del Comitè d'Emergència, als centres de coordinació i als grups actuant, si s'escau.
- Una possible convocatòria del consell assessor, si es considera necessari.

⁸ Veure la taula resum sobre els criteris en cas de subministrament de serveis bàsics, al final del punt 2.2 d'aquest document.

2.2 CRITERIS D'ACTIVACIÓ DEL PROCICAT

L'activació del pla es donarà en aquells casos en què la situació de risc és prou greu o d'una imminència tal, que requereix la posada en marxa de forma immediata de l'estructura contemplada en el PROCICAT. El PROCICAT es podrà activar en alerta, en emergència 1 o en emergència 2.

L'activació en alerta comporta el desplegament parcial de l'estructura contemplada en el Pla, és a dir, l'activació de determinats grups en funció de les característiques de la situació, i implica la informació a la població, a través dels mitjans contemplats al Pla.

A diferència de l'activació en alerta, **l'activació en emergència comporta** el desplegament total o pràcticament total de l'estructura contemplada en el Pla, és a dir, l'activació de tots els grups actuant. Implica, a l'igual que l'activació en alerta, la informació a la població, a través dels mitjans contemplats al Pla.

El pla es pot activar "en Emergència 1" o bé "en Emergència 2", depenent de l'extensió i de la vulnerabilitat del territori afectat. De forma genèrica, el Pla s'activa en **Emergència 1** quan hi ha una afectació a un territori d'extensió limitada o amb població o medi ambient moderadament vulnerable.

I seguint un criteri d'extensió i gravetat dels danys, de forma genèrica, el Pla s'activa en **Emergència 2** quan hi ha una afectació a un territori extens o a una zona especialment vulnerable, ja sigui per la població que l'ocupa o pel medi natural potencialment afectat.

Per al cas de les **incidències greus en el subministrament dels serveis bàsics**, el Pla contempla uns criteris específics, que prevalen sobre els anteriors. Així, el **PROCICAT s'activarà en alerta en els casos següents**:

- Si es produeix una disminució evident però no greu del subministrament bàsic que pot incrementar-me de forma important a curt termini.
- Si es produeix una fallada o interrupció de més d'un 80% del subministrament bàsic en el procés de transport o de distribució logística que fa preveure mancances importants a curt o molt curt termini.
- Si es produeixen pèrdues de qualitat en el subministrament que es tradueixen en disminucions significatives però no greus en el servei bàsic.
- Si es dona una repercussió social molt important que fan necessàries mesures intenses de comunicació a la població.

El PROCICAT s'activarà en emergència 1 en els casos següents:

- Si es produeixen mancances de subministrament bàsic greus/importants però localitzades en el territori.
- Si es produeixen mancances de subministrament bàsic que requereixen adoptar mesures preventives de consum ciutadà (anti - acaparament).
- Si es produeixen mancances de subministrament bàsic d'abast limitat en el temps o en la qualitat dels serveis però generalitzades a tot el territori.

El PROCICAT s'activarà en emergència 2 en els casos següents:

- Si es produeixen mancances de subministrament bàsic molt greus i generalitzades, amb una previsió de durada significativa.

La taula següent esquematitza els criteris a tenir en compte en cas de problemàtiques associades al subministrament de serveis bàsics a la població:

	PRE-ALERTA del PROCICAT	ACTIVACIÓ del PROCICAT...		
		... EN ALERTA	... EN EMERGÈNCIA 1	... EN EMERGÈNCIA 2
Subministrament bàsic al ciutadà	— Si hi ha indicis que es poden produir <u>mancances importants a 3-4 dies vista</u>	— Si es produeix una <u>disminució evident</u> (no greu) i <u>pot incrementar-se de forma important a curt termini</u>	— Si es produeix una <u>m mancança greu o important</u> de subministrament bàsic però <u>localitzada</u> en el territori — Si es produeix una <u>m mancança de subministrament bàsic d'abast limitat</u> en el temps o en la qualitat dels serveis però <u>generalitzades a tot el territori</u> — Si es produeixen <u>m mancances de subministrament bàsic que requereixen adoptar mesures preventives de consum humà (anti-acaparament)</u>	— Si es produeix una <u>m mancança molt greu i generalitzada</u> de subministrament bàsic i <u>amb una previsió de durada significativa</u>
Fallada o interrupció del servei de transport o de logística associat al subministrament bàsic	— Si es produeix una <u>fallada o interrupció de >50%</u> i aquesta fallada <u>fa preveure mancances importants a 3-4 dies vista</u>	— Si es produeix una <u>fallada o interrupció de >80%</u> i aquesta fallada <u>fa preveure mancances importants a curt o molt curt termini</u>	-	-
Pèrdua de qualitat en el subministrament	— Si aquesta pèrdua de qualitat <u>conduirà a una disminució en el servei bàsic de forma important a mig termini</u>	— Si aquesta pèrdua de qualitat comporta <u>disminucions significatives però no greus</u> en el servei bàsic		

3. CRITERIS DE PRIORITZACIÓ DELS SUBMINISTRAMENTS BÀSICS

A continuació, es detallen els productes que tenen la consideració de bàsics i l'ordre de prioritat a tenir en compte per garantir el seu subministrament:

1. Carburants com a subministrament bàsic pel transport: especialment serveis d'emergència: bombers, transport sanitari, policial, agents rurals, serveis funeraris, etcètera.
2. Subministrament d'aliments i d'ús sanitari:
 - a. Aliments. Proveïment de les plataformes logístiques. Especialment en una primera fase aliment fresc: fruita i verdura, carnis i peix, processats làctics, etc. Reactius de processats plantes potabilització aigua.
 - b. Assegurar l'entrada des d'altres punts d'origen de l'Estat a les diferents plataformes de producte fresc (Mercabarna, etc.)
 - c. Medicaments i material sanitari. Especialment els de curta durada (sèrums, etc.) i material quirúrgic (roba estèril).
 - d. Animals vius.
3. Aliments per a animals: pinsos per les granges.
4. Residus:
 - a. Cadàvers animals.
 - b. D'origen sanitari.
 - c. De depuradores (fangs, etc.) i incineradores.
5. Subministraments a empreses estratègiques

4. GESTIÓ DE LES PETICIONS D'ACOMPANYAMENT

Tenint en compte les vies principals, i la ubicació dels principals nuclis urbans i industrials, el cos de Mossos d'Esquadra ha definit una sèrie de vies, que en cas de problemes associats a la interrupció del servei de transport, tindran la consideració de rutes segures o rutes d'acompanyament prioritari.

→ Llistat i cartografia de rutes d'acompanyament prioritàries

A través d'aquestes rutes, el grup d'ordre garantirà la seguretat dels vehicles mitjançant l'organització de combois programats en horaris predeterminats, que seran escortats per efectius de Mossos d'Esquadra, des d'un punt d'origen fins a un punt final.

Els vehicles es podran incorporar a aquests combois, prèvia sol·licitud d'acompanyament dirigida al CECAT. Les peticions es faran d'acord amb el model estàndard especificat al punt 5 d'aquest annex i seran trameses per correu electrònic a les adreces següents: i.

Un cop rebudes les sol·licituds, el personal del CECAT els assignarà un ordre de prioritat (d'acord amb els criteris recollits al punt 3 d'aquest annex) i passarà la informació als efectius de Mossos d'Esquadra presents a la sala de guàrdia (mínim dos efectius). Mossos d'Esquadra s'encarregarà d'organitzar el nombre de combois que siguin necessaris en funció de les característiques de l'emergència i de les necessitats detectades, així com de comunicar als sol·licitants d'acompanyament l'horari i els punts d'origen als quals s'han d'adreçar per incorporar-se als combois organitzats.

Els punts d'origen són zones d'aparcament o estacionament segur, ubicats en determinats punts al llarg de les vies principals, i que seran vigilats per efectius del cos Mossos d'Esquadra. Aquestes zones estan dotades de serveis i de bar. La direcció del pla valorarà la necessitat i/ conveniència d'establir centres de comandament avançat en aquests punts.

L'acompanyament dels vehicles que formin part dels combois, un cop que se separin de les rutes definides com segures, serà coordinat a través de les Sales de Coordinació de Mossos d'Esquadra, amb les policies locals corresponents.

En cas d'un volum de sol·licituds d'acompanyament superior al màxim gestionable, que faci difícil la incorporació de tots els vehicles sol·licitants als combois previstos, es donarà prioritat als vehicles que transportin productes que tinguin la consideració de bàsics, d'acord amb el punt 3 d'aquest annex. En casos especials o dubtosos, el comitè d'emergències del pla validarà la prioritat.

Complementàriament a l'organització periòdica de combois a través de rutes segures, es contempla la possibilitat d'efectuar determinats serveis d'acompanyament puntuals porta a porta, en cas que el comitè de direcció del pla determini que es tracta de productes indispensables de primera necessitat, el subministrament dels quals sigui d'una urgència tal que no sigui possible esperar a ser incorporat al proper comboi organitzat.

En aquells casos en què el transport de productes superi l'àmbit territorial de Catalunya, i sigui necessari garantir la seguretat de combois de vehicles procedent d'altres comunitats autònomes o amb destinació a aquestes, les actuacions d'acompanyament dels combois seran coordinades amb les Forces i Cossos de Seguretat de l'Estat, a través de la Delegació del Govern a Catalunya.

4. MODEL DE SOL.LICITUD D'ACOMPANYAMENT

A continuació s'adjunta el model de petició d'acompanyament.

Petició d'ACOMPANYAMENT POLICIAL de transport urgent o essencial amb motiu d'incidències greus en el transport de mercaderies per carretera:

1. Dades del sol·licitant de l'acompanyament:

Nom del sol·licitant:
Cognoms del sol·licitant:
DNI del sol·licitant:
Empresa:

2. Telèfons de contacte:

Fix de l'empresa:
Mòbil del conductor:

3. Tipus de mercaderia (amb expressió de tones transportades):

Combustibles (amb expressió de quantitat de litres transportats):
Aliments:
Productes farmacèutics (descripció del producte):
Productes químics:
Residus:
Altres:

4. Nombre de vehicles:

Amb càrrega:
Sense càrrega:
Matricules:

5. Origen de la mercaderia:

Població (carrer/via/PK):
Nom de la instal·lació de sortida:

6. Destinació de la mercaderia indicar totes les destinacions

Població (carrer/via/PK):
Nom de la instal·lació de destinació:

7. Itinerari sol·licitat :

Indiqui l'itinerari :



Ordre de prioritat assignat a la petició ¹

¹ No ompliu aquesta casella, l'ordre de prioritat serà assignat pel comitè de direcció del pla

En situació d'activació del PROCICAT, es donarà prioritat al subministrament de productes bàsics i essencials per la població i per aquest motiu, és possible que la seva petició no pugui ser atesa de forma immediata. En cas de no rebre resposta a la seva sol·licitud en el termini de 2 dies, si us plau torni a trametre-la.

5. MODEL DE COMUNICAT RELATIU A L'ACOMPANYAMENT DE VEHICLES DE TRANSPORT DE SERVEIS ESSENCIALS

A continuació s'adjunta el model de comunicat a emetre pel grup d'ordre, per donar resposta a les sol.licituds d'acompanyament policial que es considerin prioritàries i que s'hagin d'incorporar a un dels combois organitzats.

 Generalitat de Catalunya	mossos d'esquadra 	CECAT
<p><i>Arran de l'aturada en el transport per carretera i per tal d'assegurar la mobilitat dels vehicles, des del Centre de Coordinació Operativa de Catalunya (CECAT), s'ha establert un sistema de transport programat acompanyat per Mossos d'Esquadra amb rutes i horaris predeterminats.</i></p>		
<p><i>En la formació d'aquests combois s'ha prioritzat la incorporació de vehicles que transporten subministraments bàsics.</i></p>		
<p><i><u>D'acord amb la informació que consta a la sol.licitud que vostè ha fet arribar al CECAT, li comuniquem que la mercaderia que vol transportar, té la consideració de producte bàsic essencial i per tant, pot formar part del convoi programat següent:</u></i></p>		
<p><i>Punt d'origen:</i></p>		
<p><i>Punt de destí:</i></p>		
<p><i>Hora de sortida del punt d'origen:</i></p>		
<p><i>Aquest convoi serà protegit per Mossos d'Esquadra, des de l'inici fins al punt final.</i></p>		
<p><i>Esperem la seva col·laboració per tal d'assegurar els serveis essencials.</i></p>		

6. LLISTAT DE BENZINERES PRIORITARIES

A continuació, s'adjunta el llistat de benzineres prioritàries definides per cadascun dels cossos operatius.

En cas de situacions d'interrupció del transport:

- Caldrà prioritzar el subministrament a les benzineres contingudes a la llista, ja que aquestes resulten indispensables per garantir el subministrament als diferents cossos que han d'actuar en una situació d'emergència.
- Complementàriament, si la interrupció del transport comporta activació del PROCICAT i la naturalesa de l'emergència ho fa necessari, d'acord amb l'article 10 de la Llei 4/97 de protecció civil de Catalunya, el director del pla pot ordenar la requisita del combustible mínim indispensable per garantir el funcionament normal dels serveis d'emergència, sens perjudici de la corresponent indemnització per danys i perjudicis.

6.1 BENZINERES PRIORITÀRIES PER MANTENIR EL SERVEI DE MOSSOS D'ESQUADRA

REGIO POLICIAL METROPOLITANA DE BARCELONA									
ABP AFECTADA	NOM BENZINERA	EMPRESA	POBLACIÓ	CARRER / VIA	Nº / PK	PERSONA DE CONTACTE	TELEFON (24) HORES	CORREU ELECTRÒNIC	OBERT 24 HORES SI / NO
ABP SANTS	REPSOL		BCN 08038	Passeig Zona Franca	35				NO
APB SANT MARTÍ	REPSOL		BCN 08005	Avinguda Litoral	49				SI
ABP SANT ANDREU	REPSOL		BCN 08030	Passeig Sant a Coloma	71				SI
ABP GRÀCIA	REPSOL		BCN 08035	Collserola	2				SI
ABP EIXAMPLE	REPSOL		BCN 08037	Provenza	309				SI
ABP LES CORTS	REPSOL		BCN 08028	Avinguda Diagonal	687				SI

REGIO POLICIAL METROPOLITANA NORD									
ABP AFECTADA	NOM BENZINERA	EMPRESA	POBLACIÓ	CARRER / VIA	Nº / PK	PERSONA DE CONTACTE	TELEFON (24) HORES	CORREU ELECTRÒNIC	OBERT 24 HORES SI / NO
ABP ARENYS (CD PINEDA)	Repsol Calella	Repsol	Calella	Crta. NII (sentit Nord)	Pk 667				NO
ABP ARENYS	Repsol Arenys	Repsol	Arenys de Munt	C-61 (amdbòs sentits)	Pk 2'2				No
ABP CERDANYOLA	RESER CARBURANTS	REPSOL	CERDANYOLA	SANTA ANNA	47				NO
ABP CERDANYOLA (CD MONTCADA)	E.S.MONTCADA	CAPSARED (REPSOL)	MONTCADA I REIXAC	C-17	PQ: 4,83				NO
ABP GRANOLLERS	REPSOL GRANOLLERS	REPSOL	LA ROCA	C-1415	17,4				SI
ABP GRANOLLERS (CD SANT CELONI)	REPSOL	REPSOL	SANT CELONI	C-35	55				SI
ABP GRANOLLERS (CD CALDES)	REPSOL	CRED CALDES	CALDES MONTBUI	C59	17				NO
ABP MATARÓ	CRED CABRERA	REPSOL	CABRERA DE MAR	RIERA ARGENTONA	1				SI
ABP MOLLET	SANT JORDI	REPSOL	MOLLET DEL VALLÈS	C/ Bosc-Can Pantiquet, S/N					SI
ABP PREMIÀ	E.S LA TALAIA	REPSOL	TEIÀ	C-32	P.Q 84				SI
ABP RUBÍ	REPSOL RUBI SENTIT NORD I SUD (LA PAUSA)	REPSOL	RUBÍ	CTRA. E-9	Om 14,7				SI

REGIO POLICIAL METROPOLITANA NORD									
ABP AFECTADA	NOM BENZINERA	EMPRESA	POBLACIÓ	CARRER / VIA	Nº / PK	PERSONA DE CONTACTE	TELEFON (24) HORES	CORREU ELECTRÒNIC	OBERT 24 HORES SI / NO
SABADELL	REPSOL	REPSOL	SABADELL	N-150	P.K. 14,2				SI
SABADELL	REPSOL	REPSOL	SANTA PERPÈTUA DE MOGODA	CIM VALLÈS (PARCEL·LA 13)					SI ⁹
Sta Coloma Gram.		Repsol	Sta Coloma Gram.	Av. Generalitat	97				SI
ABP TERRASSA	ABADIN PIÑEIRO A.	REPSOL	TERRASSA	Ctra. Rubí	24,7				
ABP BADALONA	REPSOL CAMPSA RED	CAMPSA	BADALONA	Av. President Companys, 200	200				SI
ABP BADALONA	ESTACIÓ E.S. BADALONA I	CAMPSA	BADALONA	INDUSTRIA	629				NO

REGIO POLICIAL METROPOLITANA SUD									
ABP AFECTADA	NOM BENZINERA	EMPRESA	POBLACIÓ	CARRER / VIA	Nº / PK	PERSONA DE CONTACTE	TELEFON (24) HORES	CORREU ELECTRÒNIC	OBERT 24 HORES SI / NO
GAVÀ	Estació de servei GAVÀ	PETROCAT	GAVÀ	C32	pk 49, sentit Tarragona				SI
ALT PENEDES (VILAFRANCA)	Estació de servei Vilafranca	REPSOL	VILAFRANCA DEL PENEDES	AVINGUDA DE BARCELONA	34				NO
SANT FELIU	Estació de servei Sant Feliu S.L.	REPSOL	SANT FELIU	LAUREA MIRO	403				NO
Hospitalet de Llobregat		REPSOL	Hospitalet de Llobregat	CIENCIAS	74				SI

⁹ Només de dilluns a divendres. Dissabte i diumenge fins a les 22:00 h.

REGIO POLICIAL PONENT									
ABP AFECTADA	NOM BENZINERA	EMPRESA	POBLACIÓ	CARRER / VIA	Nº / PK	PERSONA DE CONTACTE	TELEFON (24) HORES	CORREU ELECTRÒNIC	OBERT 24 HORES SI / NO
SR-UR	BARGUES E S	REPSOL	CERVERA	NIIA	518				SI
SR-UR	AS FONOLLERES	CAMPSA	GRANYANELLA	A2	512,5				SI
SR-UR	AUTOGRILL	REPSOL	GRANYANELLA	A2	513				SI
SR-UR	KIPPS	REPSOL	AGRAMUNT	C14	88,8				SI
SR-UR	TRANSRAID	CAMP-REP	TARREGA	NIIA	507				SI
SR-UR	E.S.TARREGA	REPSOL	TARREGA	C14	av tarragona				NO
SR-UR	PRATS	REPSOL	TARREGA	Barcelona	s/n				NO
SR-UR	E.S.VILAGRASSA	REPSOL	VILAGRASSA	NIIA	504				NO
NOGUERA	URGELL	REPSOL	BALAGUER	URGELL	11				NO
NOGUERA	EL FARO	REPSOL	VALLFOGONA DE B.	C-148a	0,8				NO
NOGUERA	PETROCAT	PETROCAT	CAMARASA	C-13	41				NO
NOGUERA	ONDINA DEL SEGRE	REPSOL	PONTS	Ctra. Seu d'urgell	núm. 95				NO
SI-GG-PU	MANGRANERS	REPSOL	LLEIDA	N-240	89				NO
SI-GG-PU	DALMAU	REPSOL	LLEIDA	ACADEMIA					SI
SI-GG-PU	CONDES	CEPSA	LLEIDA	N-II	463,5				NO
SI-GG-PU	ES ALCOLETGE	REPSOL	ALCOLETGE	C-13	11				NO
SI-GG-PU	REPSOL	REPSOL	TORREFARRERA	N-230	7,9				NO
SI-GG-PU	CAMPSA	CAMPSA	SOSES	N-II	447				SI
SI-GG-PU	SINVER S.A - CAMPSA	SINVER S.A.	MOLLERUSSA	AVDA. JAUME I	24				SI
SI-GG-PU	PERE RUIZ	TALLERES PERE RUIZ	JUNEDA	PRAT DE LA RIBA	83				NO

REGIO POLICIAL CAMP DE TARRAGONA									
ABP AFECTADA	NOM BENZINERA	EMPRESA	POBLACIÓ	CARRER / VIA	Nº / PK	PERSONA DE CONTACTE	TELEFON (24) HORES	CORREU ELECTRÒNIC	OBERT 24 HORES SI / NO
TARRAGONÈS	GASOLINERA CAMPSA	CAMPSA	TARRAGONA	N-340a	km 1159,5				SI
BAIX CAMP-PRIORAT	CAMPSA Prats	CAMPSA	REUS	Av. Doctor Vilaseca	26				SI
BAIX CAMP-PRIORAT	CAMPSA	CAMPSA	FALSET	Cr N-420	km 841				NO

REGIO POLICIAL CAMP DE TARRAGONA									
ABP AFECTADA	NOM BENZINERA	EMPRESA	POBLACIÓ	CARRER / VIA	Nº / PK	PERSONA DE CONTACTE	TELEFON (24) HORES	CORREU ELECTRÒNIC	OBERT 24 HORES SI / NO
ALT CAMP-CONCA DE BARBERÀ	CAMPSA-VIDAL - (RGC.38) (U.S.)	CAMPSA	MONTBLANC		45				NO
ALT CAMP-CONCA DE BARBERÀ	PRATS-REPSOL - (RGC.39)	REPSOL	MONTBLANC	Muralla Santa Tecla	10				NO
BAIX PENEDÈS	CAMPSA	CAMPSA	BELLVEI	N-340	km 1194,3				SI

REGIO POLICIAL PIRINEUS ORIENTALS									
ABP AFECTADA	NOM BENZINERA	EMPRESA	POBLACIÓ	CARRER / VIA	Nº / PK	PERSONA DE CONTACTE	TELEFON (24) HORES	CORREU ELECTRÒNIC	OBERT 24 HORES SI / NO
LA SEU D'URGELL	ES VOLORIU	PETRONOR	ORGANYÀ	AV DR MUNTANYA	S/N				NO
LA SEU D'URGELL	VALENTÍ	REPSOL	LA SEU D'URGELL	AV. DEL VALIRA	NÚM. 27				NO
VARANAR	REPSOL	CAMPSA ESTACIONES DE SERVICIOS S.A.	VIELHA	N-230	163,1				NO
VARANAR	REPSOL	CAMPSA ESTACIONES DE SERVICIOS S.A.	VIELHA	N-230	163,75				NO
VARANAR	REPSOL	CAMPSA ESTACIONES DE SERVICIOS S.A.	BAUSEN	N-230	185				NO
VARANAR	CAMPSA	E.S. CIERCO CARRERAS S.L.	VILALLER	N-230	129				NO
TREMP	PETROCAT		TREMP	C-13	PK 87,6				NO
SORT	PORT CANTO		SORIGUERA	N-260	PK 278				SI
SORT	TORRASSA		GUINGUETA D'ÀNEU	C-13	PK 157,7				SI
ABP Cerdanya	ARMEN-OIL	REPSOL	PUIGCERDÀ	PLAÇA EUROPA	N-152, PQ-1,3				NO
ABP Cerdanya	MORER	CAMPSA	PUIGCERDÀ	AVDA. CATALUNYA	38				NO
ABP Cerdanya	MORER	MEROIL	PUIGCERDÀ	N-260	197,4				SI ¹⁰

¹⁰ nit autoservei

REGIO POLICIAL PIRINEUS ORIENTALS									
ABP AFECTADA	NOM BENZINERA	EMPRESA	POBLACIÓ	CARRER / VIA	Nº / PK	PERSONA DE CONTACTE	TELEFON (24) HORES	CORREU ELECTRÒNIC	OBERT 24 HORES SI / NO
ABP CERDANYA		PETROCAT	RIU DE CERDANYA (TUNEL DEL CADÍ)	C-16	130				SI ¹¹

REGIO POLICIAL CENTRAL									
ABP AFECTADA	NOM BENZINERA	EMPRESA	POBLACIÓ	CARRER / VIA	Nº / PK	PERSONA DE CONTACTE	TELEFON (24) HORES	CORREU ELECTRÒNIC	OBERT 24 HORES SI / NO
ABP BAGES	E.S. MARSAL PETROBAGES S.L.	PETROBAGES	MANRESA	Muralla Sant Fransesc	54				NO
ABP BAGES	E.S. GARATGE BLAU	PETROBAGES	MANRESA	CTRA. DE VIC	163				NO
ABP BERGUEDA	BALLÚS S.A.	BALLÚS S.A.	BERGA	PASSEIG DE LA PAU	S/N				SI
ABP OSONA	REPSOL	MOVILSA	VIC	Eix 11 de setembre	12 i 13				NO
ABP SOLSONÈS	ESTACIÓ SERVEI SETEL SIS, S.L.	SATEL SIS, S.L.	SOLSONA	Crta. Manera	s/n				SI
ANOIA	REPSOL	UNIÓ COMERCIAL DE GASOILS	IGUALADA	AVDA. EUROPA	26				NO
ANOIA	REPSOL	IGUALADA, S.L.	IGUALADA	AVDA. MESTRE MUNTANER	56				SI

¹¹ nit autoservei

REGIO POLICIAL GIRONA									
ABP AFECTADA	NOM BENZINERA	EMPRESA	POBLACIÓ	CARRER / VIA	Nº / PK	PERSONA DE CONTACTE	TELEFON (24) HORES	CORREU ELECTRÒNIC	OBERT 24 HORES SI / NO
RIPOLLÈS		CRED RIPOLL	RIPOLL	PASSEG RAGULL	12				NO
GARROTXA		E.S CLAVERSE S.L	OLOT	AVDA. ST. JOAN DE LES ABEDESES	121				SI
SELVA INT.		E.S. SILS S.L	SILS	C-63	PK 17				NO
SELVA LIT.		E.S. BLANES S.A	BLANES	C/COSTA BRAVA	2				SI
LA BISBAL EMP.		E.S AZUR S.L	CALONGE	CRTA.253	PK.11.9				SI
ST. FELIU GUIX		E.S AZUR S.L	CALONGE	CRTA.253	PK.11.9				SI
FIGUERES	RALLY	RALLY S.A SUR	FIGUERES	N-11a	4,5				SI
ROSES	RALLY	RALLY S.A SUR	FIGUERES	N-11a	4,5				SI
BANYOLES		CRED GERONA II	GIRONA	C/BARCELONA	208				SI
GIRONA		CRED GERONA II	GIRONA	C/BARCELONA	208				SI

REGIO POLICIAL TERRES DE L'EBRE									
ABP AFECTADA	NOM BENZINERA	EMPRESA	POBLACIÓ	CARRER / VIA	Nº / PK	PERSONA DE CONTACTE	TELEFON (24) HORES	CORREU ELECTRÒNIC	OBERT 24 HORES SI / NO
ABP MONTSIÀ	CAMPSA ESTACIONES DE SERVICIO S.A. / E.S. AMPOSTA / N.02616	REPSOL YPF	AMPOSTA	AVDA. LA RÀPITA	141 - 149				NO ¹²
CD MORA D'EBRE	LES 4 RODES	LES 4 RODES S.L.	MORA LA NOVA	N-420A	467,1				NO
ABP TERRA ALTA	REPSOL YPF	REPSOL	GANDESA	AV. ARAGÓ	7				NO
BAIX EBRE	QUATRE CAMINS	QUATRE CAMINS SA.	TORTOSA	plaça Corona d'Aragó	1				SI

¹² 6 a 22 hores

6.2 BENZINERES PRIORITÀRIES PER MANTENIR EL SERVEI DEL SEM

LOT	NOM BENZINERA	EMPRESA	POBLACIÓ	CARRER / VIA	Nº / PK
1	LA TORRASSA	LLAVORSI	LA GUINGUETA	CRTA C 13	KM 154
1	TALLERES Y VALENTI	LA SEU	MONTFERRER I CASTELLBO	CRTA C-14 C/LLEIDA-PUIGCERDA	KM 230,200
1	ESTACIO SERVEI OLIANA	OLIANA	OLIANA	CRTA C-14 C/LLEIDA-PUIGCERDA	KM 141
1	CEPSA	PONT DE SUERT	PONT DE SUERT	N-230	KM 23
1	ARMENGOL MORALES	PUIGCERDA	PUIGCERDA	CRTA N 152	KM 171
1	E.S FONT VELLA	TREMP/SORT	TREMP	AVDA PIRINEUS, 1	
2	CEPSA AGRAMUNT	CEPSA	AGRAMUNT	CTRA C-240	KM 89
2	COOPERATIVA DMIN ALCARRAS	COOPERATIVA DMIN	ALCARRAS	CRTA VALLMANYA	KM 15
2	CAMPSA ALMACELLES	CAMPSA	ALMACELLES	CRTA N 240	KM 114
2	LES BORGES BLANQUES	CEPSA	BORGES BLANQUES	CRTA AP-2	KM 164
2	CERVERA	REPSOL	CERVERA	LLEIDA CRTA A-2	KM 518
2	CEPSA FONDARELLA	CEPSA	FONDARELLA	CRTA A-2	KM 485,1
2	REPSOL GUISSONA	REPSOL	GUISSONA	CRTA CL 3130	KM 15,1
2	LA GRANADELLA	CAMPSA	LA GRANADELLA	CRTA C-242	KM 11,2
2	CEPSA CONDES	LLEIDA	LLEIDA	AVDA. FLIX 41	
2	MOLLERUSSA	CAMPSA	MOLLERUSSA	AVDA. JAIME 1º	KM 24
2	ONDINA DE SEGRE	CAMPSA	PONTS	CRTA C14	KM 117,10
2	CAMPSA SEROS	CAMPSA	SEROS	CRTA L-7041	KM 12
2	CEPSA TÀRREGA	CEPSA	TARREGA	URGELL, 85	NII A KM 505,9
2	VALLFOGONA DE BALAGUER	REPSOL	VALLFOGONA DE BALAGUER	CRTA C-148(A)	KM 0,8
3	CEPSA	REUS	CAMBRILS	CTRA CAMBRILS TV-3141	KM 5
3	CEPSA	REUS	CAMBRILS	CARRETERA CONSTANTI-ALCOVER	KM 9
3	REPSOL GAS CAMBRIL	REPSOL	CAMBRILS	PASSEIG ALBERT 15-16 (CAMBRILS)	
3	REPSOL	REPSOL	LES BORGES DEL CAMP	CARRETERA DE CORNUDELLA C-242	
3	REPSOL	REPSOL	MONTBLANC	C/ MURALLA DE SANTA TECLA 10	
3	REPSOL	REPSOL	MONTBRIO DEL CAMP	CARRETERA DE REUS	KM 8,6
3	CEPSA	CEPSA	REUS	AUTOVIA DE REUS	
3	CEPSA (Àrea de servei el Mèdol)	CEPSA	TORREDEMBARRA	AP-7 ÀREA DE SERVEI EL MÈDOL	
3	REPSOL	REPSOL	VALLS	CARRETERA DE TARRAGONA	
3	REPSOL	REPSOL	VENDRELL (Davan Hospital)	AVDA. JAUME CARNER S/N	
4	REPSOL RIU EBRE	REPSOL	AMPOSTA	AVDA. SANT JAUME s/n / CTRA. TV 3405	KM 0,55
4	REPSOL AMPOSTA	REPSOL	AMPOSTA	AVDA. LA RÀPITA 141-149	
4	CAMPSA	CAMPSA	AMPOSTA	AVENIDA DE LA RÀPITA 141	
4	AGIP L'AMPOLLA DCHA	AGIP	L'AMPOLLA	CTRA. N-340	KM 1100,730
4	AGIP L'AMPOLLA IZDA	AGIP	L'AMPOLLA	CTRA. N-340	KM 1100,50
4	AGIP	AGIP	TORTOSA	RONDA DE REUS 31-33	
4	AGIP/ TORTOSA I	AGIP	TORTOSA	CL. A, 8 POLIGONO IND. CAMPREDO TORTOSA	
5	CAMPSA	CAMPSA	AMER	C 63	KM 48
5	CAMPSA	CAMPSA	ARBÚCIES	VARIANT D'ARBÚCIES s/n	
5	REPSOL	REPSOL	BANYOLES	C/ LLIBERTAT 161	
5	REPSOL	REPSOL	BESALÚ	AVDA. LLUIS COMPANYS s/n / CTRA. ANTIGA D'OTLOT	
5	BP	BP	BIURE	CN II	KM 764
5	BP	BP	BLANES	C/ ANSELM CLAVÉ 66	

LOT	NOM BENZINERA	EMPRESA	POBLACIÓ	CARRER / VIA	Nº / PK
5	REPSOL	REPSOL	CAMPRODON	CTRA. DE CAMPRODON s/n	
5	BP	BP	CASSÀ DE LA SELVA	CTRA. PROVINCIAL 238	
5	REPSOL	REPSOL	CELRÀ	C 66	KM 30
5	BP	BP	CORÇA	C 66	KM 12,977
5	CAMPSA	CAMPSA	FIGUERES	C 260	KM 28
5	BP	BP	LA JONQUERA	CN II	KM 775
5	BP	BP	L'ESCALA	C/CLOSSA D'EN LLOP 2	
5	REPSOL	REPSOL	L'ESTARTIT	CTRA. L'ESTARTIT	KM 1
5	REPSOL	REPSOL	LLAGOSTERA	C 65	KM 12,5
5	CAMPSA	CAMPSA	LLAGOSTERA	C 65	KM 96
5	REPSOL	REPSOL	LLANÇÀ	AVINGUDA EUROPA 2	
5	BP	BP	OLOT	AVINGUDA SANT JORDI 164	
5	REPSOL	REPSOL	OLOT	CTRA. SANT JOAN DE LES ABADESSES 121	
5	REPSOL	REPSOL	OLOT	CTRA. DE LES TRIES	KM 53,1
5	BP	BP	PALAFRUGELL	C/ JOAN MARAGALL 1	
5	E.S. RIPOLL	REPSOL	RIPOLL	PGE. RAGULL 14	
5	BP	BP	ROSES	CTRA. DEL FARO s/n	
5	CAMPSA	CAMPSA	ROSES	C 260	KM 44
5	MEROIL	MEROIL	SALT	AVINGUDA PAÏSOS CATALANS 57	
5	REPSOL	REPSOL	SANT ANTONI DE CALONGE (PALAMOS)	C 253	KM 11
5	BP	BP	SANT FELIU DE GUÍXOLS	CTRA. DE GIRONA s/n	
5	BP	BP	SANT HILARI SACALM	PGE. FONT DEL CIRERER 43	
5	BP	BP	SANTA COLOMA DE FARNÉS	CTRA. COMARCAL 152	
5	BP	BP	SANTA CRISTINA D'ARO	C/ TEULERA s/n	
5	BP	BP	SANTA LLOGAIA D'ALGUEMA	AVINGUDA D'ALGUEMA 2	
5	BP	BP	TOSSA DE MAR	AVDA. PUERTO RICO 1	
5	REPSOL	REPSOL	ULLÀ	C 31	KM 8
5	CAMPSA	CAMPSA	VIDRERES	C 63	KM 5-8
5	BP	BP	VILADAMAT	CTRA. FIGUERES	KM 20
5	BP	BP	VULLPELLAC	C 66 POLIGONO IND. 8 PARCEL·LA 27	
6	BALLÚS S.A	REPSOL	BERGA	C/ PERE II s/n	
6	Petromiralles S.A.	Anoia (Igualada)	IGUALADA	C/ Guimeraes s/n	
6	Feixas Aulet (Meroil)	Osona (Vic)	MANLLEU	Poligono Verdaguer- C/ Francesc Puget nº 2	
6	OILSOIL (MEROIL)	MEROIL	OLIUS	CTRA DE MANRESSA C-55	KM 77.5
6	Grup Petrobages (Estació de Servei de Santa Anna	Bages (Manresa)	SANT FRUCTUOS DE BAGES	Ctra. C-1411 C-16	Km. 3,5
7	Petromiralles	Alt Penedès (Vilafranca)	VILAFRANCA DEL PENEDÈS	C/ La Munia s/n	
7	CEPSA	Garraf (Vilanova Geltrú)	VILANOVA I LA GELTRÚ	Avda. Europa cantonada Rambla Ibèrica	
8 9 10	REPSOL	REPSOL	BARBERA DEL VALLÈS	RONDA. SANTA MARIA s/n	
8 9 10	CAMPSA RED	CAMPSA	BARBERA DEL VALLÈS	AVDA. BURGOS s/n	
8 9 10	REPSOL	REPSOL	CALDES DE MONTBUI	PI I MARGALL 118	
8 9 10	REPSOL	REPSOL	CASTELLAR DEL VALLES	CTRA. SABADELL	KM 5,30
8 9 10	SHELL	SHELL	LA ROCA DEL VALLÈS	POL. INDUSTRIAL CAN MASSAGUER s/n	
8 9 10	CAMPSA	CAMPSA	L'AMETLLA DEL VALLÈS	CTRA. C 17	KM 26
8 9 10	AGIP	AGIP	LES FRANQUESES DEL VALLÈS	CTRA. CARDEDEU	KM 2,9
8 9 10	REPSOL	REPSOL	MATADEPERA	CTRA. TERRASSA	KM 20
8 9 10	REPSOL	REPSOL	MOLLET DEL VALLÈS	BOSC s/n	
8 9 10	CAMPSA	CAMPSA	MONISTROL DE MONTSERRAT	C/ BALMES	KM 13,3

LOT	NOM BENZINERA	EMPRESA	POBLACIÓ	CARRER / VIA	Nº / PK
8 9 10	AGIP	AGIP	OLESÀ DE MONTSERRAT	C/ COLOM s/n	
8 9 10	REPSOL	REPSOL	SABADELL	CTRA TERRASSA 245	
8 9 10	REPSOL	REPSOL	SABADELL	CTRA. PRATS DE LLUCANES 191	
8 9 10	REPSOL	REPSOL	SANT CUGAT DEL VALLÈS	AUTOPISTA A-9	KM 6,5
8 9 10	REPSOL	REPSOL	SANTA PERPETUA DE LA MOGODA	CIM VALLÈS (Pol. Industrial les Minetes) Parcela 14	
8 9 10	CAMPSA	CAMPSA	SANTA PERPETUA DE LA MOGODA	CTRA. SABADELL-MOLLET (Pol. Industrial Can Vinyals)	KM 5,4
8 9 10	REPSOL	REPSOL	TERRASSA	C/COLOM 135	
8 9 10	AGIP	AGIP	TERRASSA	CTRA. OLESÀ 240-242	
8 9 10	CAMPSA	CAMPSA	VILANOVA DEL VALLÈS	PASSEIG CENTENARI 1	
11	SOLRED(Campsa, Repsol, Petronor)	SOLRED	MORERA	Campsa de la Morera	
12	Cuba propia de 7000 litres en base logística	Baix Delta Litoral Llobregat	MARTORELL	Base CONDAL - Avda. Electricitat, 4	
12	CONDAL	dipòsit pròpi	MOLINS DE REI	Base CONDAL - Avda. Collserola 29	
13	Cuba Propia en base logística	Alt Llobregat	Poligono Industrial Can Regàs 08840 VILADECANS	Base CONDAL - C/ Camí de la via s/n Naus 31-32	
14	CONDAL	dipòsit pròpi	HOSPITALET	Base CONDAL, C/Pi i Maragall, 13	
15	Dipòsit de 5000 litres	Metropolitana Nord	BADALONA	BASE LA PAU (Camí La Pelleria, S/N)	

6.3 BENZINERES PRIORITÀRIES PER MANTENIR EL SERVEI DE BOMBERS

Mapa amb la ubicació de les benzineres de subministrament prioritari per mantenir el servei de bombers.

REGIÓ D'EMERGÈNCIES METROPOLITANA SUD			
POBLACIÓ	NOM	ADREÇA	TELÈFON
Hospitalet de Llob	ES. BALART	Plaza Mestre Clavé, 10-12	
Igualada	E.S. IGUALADA	Avda. Mestre Montaner, 56	
Vilafranca del Pdès.	E.S.S.A.	Avda. Barcelona, 34-36	
Gava		C-31 Km..182 La Pava	
Igualada		Avda. Montserrat, 3	
Martorell		C/ Pau Claris, 13	
Vilanova		Ronda Europa, 58	
Cornellà de Llobregat		Camí del Mig 23 - 25	
Molins de Rei		A-II Km. 8,5 Direcció Tarragona	
El Prat de Llobregat		Mercabarna	
Olesa de Montserrat		C-55 Km. 5,5 marge esquerre	
Sitges		C-31 Km. 34,7	

REGIÓ D'EMERGÈNCIES METROPOLITANA NORD			
POBLACIÓ	NOM	ADREÇA	TELÈFON
Cabrera de Mar	CAMPSA	Riera Argentona, 1	
Sta. M ^a Palautordera	CAMPSA	C-35, Km. 51	
Cerdanyola del Vallès	CRED CERDANYOLA	Can Jeroni	
Badalona	CRED BADALONA	C/ Sant Bru, 1	
Santa Coloma	CRED SANTA COLOMA	Avda. Generalitat	
Pineda de Mar	E.S.PINEDA	N-II Km. 641	
Sabadell	RENT-OIL	Crta. de Terrassa	
Terrassa	PETRODAMA	N-150 Km. 18	
Rubí	E.S.PETROSA	C-1412, Km 9	
Vilanova del Vallès	CRED VILANOVA	BV-5001	
Mollet del Vallès	E.S. SANT J	Bosc s/n	
Tagamanent	MOVIL	C-17	
Sant Celoni	E.DE S.VIUR	C-251 KM. 19	
Arenys de Mar	GUBAU	B-511 Km. 2	

REGIÓ D'EMERGÈNCIES CENTRE			
POBLACIÓ	NOM	ADREÇA	TELÈFON
Vic	REPSOL	C-153 Km. 2,7 Pol. Ind. Malloles	
Vic	MOBILSA S.A.	Eix 11 de setembre, 12	
Manresa	COMAUSE, S.A.	Ctra. de Vic, 230	
Berga	BALLUS, S.A.	Pere II, s/n	
Solsona	SETELISIS, S.L.	Ctra. Manresa a Solsona, s/n	
Puigcerdà	ARMENGOL	Ctra. N-152 (Plaça Europa)	

REGIÓ D'EMERGÈNCIES TARRAGONA			
POBLACIÓ	NOM	ADREÇA	TELÈFON
Tarragona	FRANCOLI, S.L.	Pol. Ind. Francolí, s/n	
Vinebre	PETRONOR	C-12, Km. 77.800	
Montblanc	E.S. MONTBLANC	Muralla Sta. Tecla, 10	
Cambrils		N-340, Km. 1148	
Reus		La Roudera	
Reus		C/ Dr. Vilaseca	
Santa Coloma	E.S. LA PANADELLA		
Valls	GORDON S.A.		
Vendrell		N-340 Km.1194	

REGIÓ D'EMERGÈNCIES TERRES DE L'EBRE			
POBLACIÓ	NOM	ADREÇA	TELÈFON
Tortosa	E.S. CUATRE CAMINS	Plaça Corona d'Aragó, s/n	
Mora La Nova	E.S. LES 4 RODES S.L.	N-420 Km. 467,1	

REGIÓ D'EMERGÈNCIES LLEIDA			
POBLACIÓ	NOM	ADREÇA	TELÈFON
Lleida	UTGES, S.L.	LL-11 Km. 9	
Tàrrrega	PRATS. DUC. S.L.	Avda. barcelona, 18	
Tremp	ADRIA SOLE GIRALT	C-13 Km. 87.600	
Viella	REPSOL	Ctra. França, s/n	
La Seo d'Urgell	IMMACULADA VALENTI	Av.Valira nº 25	
Balaguer	E.S SECÀ	C-148 (A). Km. 5.3	
Ponts	ONDINA DEL SEGRE	C-14, Km 117	
Cervera	BARGUÉS, S.L.	N-II Km. 518	
Tàrrrega	TRANSRAID, S.L.	N-II Km. 507	
Lleida	LA CERDERA, S.A.	N-240 Km. 100	
Bellpuig		N-II Km. 495,5	
Alguaire		N-230 Km.15	
Vilaller	CIERCO-CARRERA, S.L.	N-230 Km. 129	
Bausen		N-230 Km. 186	
Rialb	EL RACÓ DEL PALLARS	C-13 Km. 131	

REGIÓ D'EMERGÈNCIES GIRONA			
POBLACIÓ	NOM	ADREÇA	TELÈFON
Olot	CRED LES TRIES	Avda. de les Trias, 60	
Figueres	REPSOL YPF	Ctra. N-260, Km. 27,5	
Girona	CRED GERONA II	C. BARCELONA, 216	
Blanes	E.S. BLANES, S.A.	Ctra. Acceso Costa Brava GI-682 Km, 4-5	
Amer	AMER S.L.	Ctra. C-63, Km. 48,618	
Banyoles	E.S. NOR BANYOLAS	C/ Llibertat, 161	
Calonge	E.S. AZUR S.L.	Ctra. C-253, Km. 11,9	
La Jonquera	CRED MAS MORATO	CR N-2, 772,50	
Cassa	COSERVI SA	Ctra. C-250 Km. 9	
Llança	ETSS	AV. Europa s/n	
Palafrugell	PROPERLI SA	C/ Joan Maragall	
Hostalric	E.S HOSTALRIC	Avda. Coronel Estrada, 136	
Ripoll	CRED RIPOLL	Paseo Ragull 12-14	
Tossa de Mar	ESTACIÓ SERVEI		
Santa Coloma	CENTRAL DE BENZINERES		

6.4 BENZINERES PRIORITÀRIES PER MANTENIR EL SERVEI DEL COS D'AGENTS RURALS

Lleida:

- Plana de Lleida : Estació de Servei , Repsol – Lleida Avgda. Alcalde Recasens , 25 – 25005-Lleida
- Comarques nord-occidentals : Estació de Servei - Petronor – Talarn , - Ctra. C – 13, Km. 87,6 . 25630 . Talarn – Lleida.
- Comarques del Segre : Estació de Servei – Ondina del Segre. Ponts, - Ctra. C – 14 , Km. 117,10. cp . 25740 . Ponts - Lleida

Barcelona:

- Manresa : estació de servei Repsol enllaç autopista C16 amb l'autovia E9
- Santa Perpetua de la Mogoda : estació de servei Repsol confluència B142 amb B 140
- Vilafranca del Penedès: estació de servei Repsol Ctra de Barcelona , 34

Terres de l'Ebre:

- Tortosa: estació de servei Repsol Ctra. C12 (Plaça Corona d' Aragó)

Girona:

- Girona: estació de servei Campsa, N°- 33196 adreça: Ctra. Barcelona, 208-216 .
- Besalú: estació de servei N° 5920. Ctra. Nacional, 260, PK 63.73

7. LLISTAT DE PLATAFORMES ALIMENTÀRIES

A continuació s'adjunta el llistat de les principals plataformes de distribució d'aliments. En cas de problemes amb el subministrament de productes bàsics, la direcció del pla garantirà que aquestes plataformes es troben dins de les rutes d'acompanyament prioritàries definides.

PLATAFORMES

Codi plataforma	Empresa	Adreça plataforma		Població	Ruta	CODI MAPA
1_a	Mercadona	Mercabarna		Barcelona	2,3,4,5,6 i 7	1
1_b	Condis	Mercabarna. C/Longitudinal, 5	154	Barcelona	2,3,4,5,6 i 7	1
1_c	Sorli (Suprf. Alim)	Mercabarna. C/Longitudinal, 11	134	Barcelona	2,3,4,5,6 i 7	1
1_d	Sorli (Suprf. Alim)	Mercabarna.C/Longitudinal, 8	34	Barcelona	2,3,4,5,6 i 7	1
1_e	Consum	Mercabarna. C/Longitudinal, 9	149	Barcelona	2,3,4,5,6 i 7	1
1_f	Miquel Alim.	Mercabarna. C/Longitudinal, 9	149	Barcelona	2,3,4,5,6 i 7	1
2	Mercadona	Pol. Ind. Molí del Racó		Sant Sadurní d'Anoia	5	2
3	-	Aquesta no existeix		-	-	-
4_a	Coaliment	Ctra. Barcelona-Puigcerdà, Km. 25,6		Granollers	3	3
4_b	Coaliment	C/Tarragona		Riudoms	8 i 10	4
5_a	Condis	Pol. Ind. Pla Coll. C/ Mig		Montcada i Reixac	3	5
5_b	Lidl	C/Beat Oriol (Pil. Ind. La Granja)		Montcada i Reixac	3	5
6	Aldi	Vallesana C. Vial Nord		Montornés	3	6
7	Sorli (Suprf. Alim)	Ctra. Montmeló		Montmeló	3	7
8	SACSE	C/ César Martinelli i Brunet		Rubí	4	8
9_a	SuperGrup	C/Conflent		Terrassa	4	9
9_b	La Sirena	Av. Vallès		Terrassa	4	9
10	Miró	N-II, Km 586		Martorell	2	10
11_a	Consum	C/Balán		Sant Boi del Llobregat	7	11
11_b	Consum	Pol. Ind. Pratense		El Prat de Llobregat	7	20
12	Condis	C/ Camí Real. Pol. Ind. Caldes		Palau solità i Plegamans	4	12
13	Alcampo	No sabem l'adreça		Sta. Margarida i els Monjos	3	ARA NO CAL
14_a	Carrefour*	N/A		Castellbisbal	N/A	ARA NO CAL
14_b	Carrefour	N/A		Gelida	N/A	ARA NO CAL
14_c	Carrefour	N/A		Sant Fruitós	N/A	ARA NO CAL
15	Bon Preu	Ctra. C17, km 48,74		Balenyà	3	16
16_a	BonÀrea	Traspalau		Guissona	12	21
16_b	BonÀrea	Plaça Lapost		Gavà	7	22
17	Ecisa	Ol. Ind. El Raiger (93 655 20 22) Sr. Josep Maset		Montornés del Vallès	3	6
18	Miquel. Alim.	Pol. Ind. Empordà. C/German Miquel		Vilamalla	16	18

PLATAFORMES

Codi plataforma	Empresa	Adreça plataforma		Població	Ruta	CODI MAPA
19_a	Caprabo	C/ Ciències	s/n	Hospitalet de Llobregat, l'	2,3,4,5,6 i 7	26
19_b	Caprabo			Abrera	2	25
19_c	Caprabo	CIM Vallès		Mollet del Vallès (a prop)	3	27
19_d	Caprabo			Bràfim	8 i 9	
	Eroski**	-	-	-	-	ARA NO CAL
20_a	Dia	Can Alsina, 125 (93 745 18 40)		08203 Sabadell	4	19
20_b	Dia	Ctra. Llinars (93 845 1136)		08459 Sant Antoni de Vilamajor	3	23
20_c	Dia	Av. La Galena, Parcela E Pol. Ind. Argentera		43470 La Selva del Camp	9	24

* Carrefour té externalitzada la logística. No dona les adreces de les seves plataformes

** Eroski abasteix Catalunya des de la seva plataforma de Saragossa

LLISTAT DADES EMPRESES ALIMENTACIÓ

LLISTAT D'EMPRESES

Codis plataformes	Empresa	Adreça de l'empresa		Població	Persona de contacte	Càrrec	Telèfon	e-mail
1_a;2	Mercadona	C/Monturiol	136	08225 Terrassa				
1_b;5_a;12	Condis	Carrer del Mig -Pol. Ind. Pla d'en Coll	72-80	08110 Montcada i Reixac				
1_c;1_d;7	Sorli (Suprf. Alim)	Ctra. Montmeló (Pol. Ind. Circuit de Catalunya)	108-120	08400 Montmeló				
1_e;11_a;11_b	Consum	C/100-Pol. Ind. Pratense	25-27	08820 El Prat de Llobregat				
1_f	Miquel Alim.	C/Internacional- Pol.Ind. Empordà	s/n	17469 Vilamalla				
4_a;4_b	Coaliment	Ctra. Granollers-Puigcerda km. 25.6	s/n	08400 Granollers				
5_b	Lidl	C/ Can Tapioles - Pol. Ind. La Granja	s/n	08110 Montcada i Reixac				
6	Aldi	Pol Ind. Vallesana / C. Vial Nord	3-5	08170 Montornés del Vallès				
8	SACSE	César Martinell i Brunet	43-55	08191 Rubí				
9_a	SuperGrup	C/Conflent	13	08226 Terrassa				
9_b	La Sirena	C/Joan Lluís Vives-Pol. Ind. Can Tries	13	08232 Viladecavalls				
10	Miró	N-II	km 586	08760 Martorell				
13	Alcampo	Av. Diagonal	537, 4t-A	08029 Barcelona				

LLISTAT D'EMPRESES

Codis plataformes	Empresa	Adreça de l'empresa		Població	Persona de contacte	Càrrec	Telèfon	e-mail
14_a; 14_b;14_c	Carrefour	Crtra. Burgos KM 14,5 (Edificio Oficinas Carrefour)		s/n 28108 Alcobendas (Madrid)				
15	Bon Preu	Ctra. C-17, Km. 73		s/n 08509 Les Masies de Voltregà				
16_a;16_b	BonÀrea	C/Traspalau		8 25210 Guissona				
17	Ecisa	C/Bolivia		234 2ª 08020 Barcelona				
18	Miquel Alim.	C Internacional -Pol. Ind. Empordà		s/n 17469 Vilamalla				
19	Caprabo	C/Ciències		135 08908 L'Hospitalet de Llobregat				
20	Dia							

8. LLISTAT DE PLATAFORMES DE PRODUCTES FARMACÈUTICS I INSTAL·LACIONS DE TRACTAMENT DE RESIDUS SANITARIS

LLISTAT MAGATZEMS DISTRIBUCIÓ PRODUCTES EMERGÈNCIES SANITÀRIES

Activitat	Nom laborator	Prioritat Suport	Domicili Fabricació	DPF Fabricació	Població	Tecnic Responsable	Telf Fabricacio	emailDT
NR	LOGARITME SERVEIS LOGÍSTICS, A.I.E.	1	Molí del Racó, 18-22, Pol. Molí d'en Guineu	08770	SANT SADURNÍ D'ANOIA			
L	B. BRAUN MEDICAL, SA	1	Ctra. Terrassa, km 121	08191	RUBÍ			
L	BARNATRON, SA	1	Josep Anselm Clavé, 100	08950	ESPLUGUES DE LLOBREGAT			
L	FRESENIUS KABI ESPAÑA SA	1	Dr Ferran, 4	08339	VILASSAR DE DALT			
L	INSTITUT GRIFOLS, SA	1	Pol. Ind. Llevant. Can Guasch, 2	08150	PARETS DEL VALLÈS			
L	LABORATORIOS GRIFOLS SA	1	Pol. Llevant. Can Guash, nº.2	08150	PARETS DEL VALLÈS			
GM	ABELLO LINDE, SA	1	Pol. Ind. Can Pi de Vilaroch. Avgda Antoni Gaudí, 151	08191	RUBI			
GM	AIR LIQUIDE MEDICINAL SAU	1	Eduard Maristany, 107-117	08930	SANT ADRIÀ DE BESÒS			
GM	MESSER IBERICA DE GASES, SA	1	Autovia Tarragona-Salou, Km 3,800	43480	VILA-SECA			
GM	OXIGEN SALUD, SA	1	Pere IV, 453	08020	BARCELONA			
GM	SOCIEDAD ESPAÑOLA DE CARBUROS METÁLICOS, SA	1	Pol.ligon Nord-Est, C-35 km 59	08470	SANT CELONI			
CD	ALLIANCE HEALTHCARE, SA	1	Av. de la Pineda, 25 naus 3 - 4,La Canonja	43110	TARRAGONA			
CD	ALLIANCE HEALTHCARE, SA	1	Pol.Ind.Can Vinyals, Can Humet de Dalt	08213	POLINYÀ			
CD	ALLIANCE HEALTHCARE, SA	1	Mineria, 11 Pol.Ind. El Segre	25008	LLEIDA			
CD	ALLIANCE HEALTHCARE, SA	1	Verge de Montserrat, 8 parcela E 4 bis P.I. Estruch	08820	EL PRAT DE LLOBREGAT			
CD	COFARES NORESTE SA	1	Av Riera Roja, 7	08830	SANT BOI DE LLOBREGAT			
CD	DIFALE, SA	1	Pol.Ind. Camí dels Frares, parc. 11, finca 3, carrer 3	25191	LLEIDA			
CD	DISCASA	1	Ctra.N-II Km 712	17458	FORNELLS DE LA SELVA			
CD	FAMESA SA	1	Coure s/n	08780	CASTELLBISBAL			
CD	FEDERACIO FARMACEUTICA	1	Pol.S.Margarida , Llobregat , 36	08228	TERRASSA			
CD	FEDERACIO FARMACEUTICA	1	Pol.Abast.Mas Falgas, 6-8	17180	VILABLAREIX			
CD	FEDERACIO FARMACEUTICA	1	Gran Via, 155	08908	L'HOSPITALET DE LLOBREGAT			
CD	FEDERACIO FARMACEUTICA	1	Ausiàs March, 101-103	08013	BARCELONA			
CD	FEDERACIO FARMACEUTICA	1	Alcalde Porqueres, 140	25005	LLEIDA			
CD	FEDERACIO FARMACEUTICA	1	Av.Pere el Ceremoniós E.Fabrega	43205	REUS			
CD	HERMANDAD FARMACEUTICA (HEFAME)	1	Coure, s/n	08755	CASTELLBISBAL			
L	ALCON CUSI SA	2	Camil Fabra, 58	08320	EL MASNOU			
L	BOEHRINGER INGELHEIM ESPAÑA SA	2	Prat de la Riba, s/n. Sector Turo Can Matas	08173	SANT CUGAT DEL VALLÈS			
L	DR ESTEVE SA, LABORATORI	2	Sant Martí , s/n - Pol. Ind. La Roca	08107	MARTORELLES			
L	FERRER INTERNACIONAL, SA	2	Joan Buscallà, 1-9	08173	SANT CUGAT DEL VALLÈS			
L	INDUSTRIAS FARMACEUTICAS ALMIRALL PRODESFARMA, S.L.	2	Ctra. Nacional II Km 593	08740	SANT ANDREU DE LA BARCA			
L	J. URIACH & CIA S.A.	2	Avgda. Camí Reial, 51-57. Pol. Ind. Riera de Caldes	08184	PALAU-SOLITÀ I PLEGAMANS			
L	KERN PHARMA, SL	2	Pol. Ind. Colon II. c/ Venus 72	08228	TERRASSA			
L	LABIANA PHARMACEUTICALS, S.L.U	2	Gorcs i Lladó, 188 Pol. Ind. Can Salvatella	08210	BARBERÀ DEL VALLÈS			
L	LABORATORIOS INIBSA, SA	2	Ctra de Sabadell-Granollers km 14,5	08185	LLIÇA DE VALL			
L	LDP - LABORATORIOS TORLAN, SA	2	Ctra de Barcelona, 135 B	08290	CERDANYOLA DEL VALLÈS			
L	NOVARTIS FARMACEUTICA SA	2	Ronda Sta. Maria, 158	08210	BARBERÀ DEL VALLÈS			
L	PRASFARMA ONCOLÓGICOS, SL	2	Sant Joan, 9-13	08560	MANLLEU			
L	REIG JOFRE, S.A.	2	Gran Capitan, 10	08970	SANT JOAN DESPÍ			
L	SANOFI AVENTIS, SA	2	Ctra C-35 de la Batlloria-Hostalric Km. 63,09	17404	RIELLS I VIABREA			
L	SERRA PAMIES, SA	2	Ctra. de Castellvell, 24	43206	REUS			
L	SOLVAY PHARMA, SA	2	Santiago Ramón i Cajal, 2	08150	PARETS DEL VALLÈS			
L	ALDO-UNION, SA	3	Baronesa de Maldà, 73	08950	ESPLUGUES DE LLOBREGAT			
L	BAMA-GEVE, SL	3	Pol. Indus. Baix Ebre, Nau "Nius", 301-4	43897	CAMPREDÓ			

Activitat	Nom laboratori	Priortitat Suport	Domicili Fabricació	DPF Fabricació	Població	Tecnic Responsable	Telf Fabricacio	emailDT
L	LESVI, SL	3	Avgda. Barcelona, 69. Pol Ind. Fonsanta.	08970	SANT JOAN DESPÍ			
L	MENARINI, SA	3	Alfonso XII, 587	08918	BADALONA			
L	MERCK FARMA Y QUÍMICA SL	3	Ctra. N-152, km. 19. Pol. Indust. Merck	08100	MOLLET DEL VALLÈS			
L	SYNTHON HISPANIA, SL	3	Pol. Ind. Les Salines. C/. Castelló, 1	08830	SANT BOI DE LLOBREGAT			

LLISTAT D'INSTAL·LACIONS DE TRACTAMENT DE RESIDUS SANITARIS**CONSENUR**

C/ França

Polígon Industrial Constantí

ECOCLINIC

Annex de l'Hospital General de Catalunya

Sant Cugat del Vallès

Localització de les principals plataformes logístiques ubicades a Catalunya que fan transport de medicaments per a laboratoris farmacèutics (versió 10-6-08 a les 8 hores)

Empresa	Adreça
TRANSPORTES M. DEL VALLE	Camí Ral, 12 08400 GRANOLLERS
DRONAS 2002 (INTEGRA2)	Pol. Ind. Nordeste Energia, 25-29 08740 SANT ANDREU DE LA BARCA Pol. Ind. Celrà. Ter, s/n CELRÀ Pol. Ind. Camí del Frares. C/E Parcel·la, 35 LLEIDA Pol. Ind. Constantí. C/França, illa 9 parcel·les 11, 13 i 15 CONSTANTÍ
NACEX	Pol. Ind. Gran Via Sur. Pablo Iglesias, 112-122 L'HOSPITALET DE LLOBREGAT Pol. Ind. Can Salvatella. Av. Torres Mateu, 42 BARBERÀ DEL VALLÈS C/ Ter, 3 Pol. Ind. Can Calopa VALLDORÈIX Ctra. del Pla Sta. Maria nº253 nau C-3. Pol. Ind. Valls VALLS Indibili y Mandonio, 8 LLEIDA
SOUTO Transportes Martínez SOUTO	Av. Pio XII, s/n Pol. Ind. Can Prat MOLLET DEL VALLÈS SIM de la Selva Ctra. Nacional 1,6 nau 3,4 VILOBÍ D'ONYAR Pol. Ind. Riu Clar. Granito, Nau B-10 TARRAGONA Pol. Ind. Camí del Frares. C/D Parcel·la, 33 LLEIDA
TNT LOGISTICS	Pol. Ind. Gran Via Sud Industria 102 BARCELONA PRAT DE LLOBREGAT

ANNEX II: ESPECIFICITATS APLICABLES A FENOMENS DE FORT VENT A CATALUNYA

Empresa	Adreça
	SANTA PERPÈTUA DE MOGOGODA

Empresa	Adreça
T2 OPELOG, SA.	Pol. Ind. A 145/2. Copèrnic, 7 PIERA Indústria, 53 SANT ANDREU DE LA BARCA
DHL	Pol. Ind. Les Minetes, parcel·la 2-3 SANTA PERPÈTUA DE MOGODA Cim de la Selva. Parcel·la 2.3 VILOVI D'ONYAR Pol. Ind. Constantí. Avinguda de les Puntes, illa 6, parcel·les 5-6-7 CONSTANTÍ Pol. Ind. Segrià. Parcel·la, 15 TORREFERRA
NOVAFARM MANIPULACIONES GENERALS, SA	Pol. Ind. Zona Franca. C/D, 52-54 BARCELONA
LOGIDOCKS	Pol. Ind. Autopista Sur. Passeig Fluvial, 4. 08150 PARETS DEL VALLÈS
SEUR LOGISTICA FARMACEUTICA	El Prat de Llobregat Granollers Viladecans Barberà Badalona Manresa
EXEL	Josep Calvet, 54 – 08302 MATARÓ
OLMED	Castellbisbal

**ANNEX II: ESPECIFICITATS
APLICABLES A FENOMENS DE FORT
VENT A CATALUNYA**

L'experiència del temporal de vent de gener del 2009 fa necessari establir un protocol d'actuació específic per a episodis de fortes ventades. **Mentre no es disposi d'un pla especial per regular aquest tipus de fenòmens, aquests seran gestionats en el marc del PROCICAT, seguint els criteris continguts en aquest annex.**

1. PREVISIONS I VIGILÀNCIA D'AQUEST TIPUS DE FENOMENS

Els temporals de vent es poden predir amb relativa certesa amb un marge d'antelació amb les eines de les quals disposa el Servei meteorològic de Catalunya.

Els avisos de Situació Meteorològica per Risc (SMR) de vent del SMC vénen determinats per la superació de certs llindars a les comarques que s'indiquen a la taula següent. La divisió en comarques té en compte el fet que hi ha comarques que estan més habituades que les altres al vent intens.

Localització	SMR nivell 1	SMR nivell 2
Alt Empordà, Baix Empordà	Ratxa màx. > 35m/s = 126 km/h	Ratxa màx. > 45m/s = 162 km/h
Baix Camp, Baix Ebre, Montsià		
Reste de comarques	Ratxa màx. > 25m/s = 90 km/h	Ratxa màx. > 35m/s = 126 km/h

Assignació de probabilitats:

- Possible: probabilitat inferior al 30%
- Probable: probabilitat entre 30% i 70%
- Molt probable: probabilitat superior al 70%

Complementàriament a la tasca de predicció, el SMC disposa de la Xarxa d'Equipaments Meteorològics de la Generalitat de Catalunya (XEMEC), configurada en la seva totalitat per equips automàtics i de la Xarxa d'Observadors Meteorològics (XOM), creada recentment, formada per voluntaris acreditats i distribuïts per tot el territori. Ambdues xarxes permeten fer una vigilància i un seguiment dels fenòmens meteorològics adversos.

2. VULNERABILITAT

En cas d'episodis de predicció o materialització d'episodis de forts ventades, cal tenir en compte especialment els elements vulnerables següents:

- Edificis, construccions, panells publicitaris i d'altres, vells, en mal estat o en obres, que a causa del fort vent poden ensorrar-se, tombar-se, o se'n poden desprendre parts que suposin un perill per a la població i per als béns del voltant.
- Zones d'activitats a l'aire lliure que fàcilment poden ser impactades per objectes emportats pel vent, com ara mercats, zones poliesportives, etc.
- Línies d'abastament de corrent elèctric que es podrien tombar per la força del vent o que podrien ser malmeses per la caiguda d'arbres.
- Entre les línies elèctriques anteriors caldria donar especial importància aquelles que alimenten els sistemes de subministrament d'aigua i aquelles que alimenten edificis especialment vulnerables tals com hospitals, etc.

Pel que fa a les competències de l'Agència Catalana de l'Aigua, és de vital importància garantir el subministrament elèctric a les EDAR's que s'hagin quedat sense servei (tant si les gestiona l'ACA com l'administració local), atès que la manca de corrent provoca afecció a medi ja que les aigües no són tractades, abocant-se directament a riu.

- Infraestructures de la xarxa telefònica (cables, torres de comunicacions...) que es podrien tombar per la força del vent o que podrien ser malmeses per la caiguda d'arbres.
- Vies ferroviàries i carreteres prop de zones forestals que es poden veure tallades per arbres tombats pel vent. Vies ferroviàries i carreteres que es poden veure tallades per la caiguda de pals elèctrics, telefònics, etc.
- Rius, rieres, torrents, que poden veure el pas de l'aigua interceptat per arbres caiguts dins el domini públic hidràulic, fent represes o embassades d'aigua que poden agreujar la situació si estan aigües amunt de ponts o infraestructures damunt les lleres. Aquest fet es veuria empitjorat si la ventada vingués acompanyada de l'activació del pla INUNCAT.
- Aeroports i aeròdroms.
- Ports.
- Instal·lacions de transport per cable, com ara: aeri de Montserrat, telecabina Olesa - Esparreguera, telefèric estany Gento, telecabines de Muntjuic - Port de Barcelona i instal·lacions de les pistes d'esquí alpí i nòrdic.
- Instal·lacions perilloses vulnerables als forts vents (torres i tancs d'indústries químiques...). Els possibles vessaments industrials provocats per l'acció directa o indirecta del vent posarien en alerta a l'Agència Catalana de l'Aigua en tant que els productes vessats poguessin afectar a la qualitat de les aigües, tant subterrànies com superficials.
- Vies de circulació exposades al vent per les quals circulen vehicles de gran tonatge.

3. ESTRUCTURA I ORGANITZACIÓ

Les emergències associades a episodis de vent que puguin tenir repercussions importants a la població i/o a les infraestructures es gestionaran, en tant en quant no es disposi del corresponent pla especial, mitjançant l'estructura operativa general recollida al PROCICAT, tenint en compte les peculiaritats següents:

Composició del CONSELL ASSESSOR¹³:

- El/la titular de la Direcció General de Protecció Civil
- El/la Subdirector/a General de Programes de Protecció Civil de la Direcció General de Protecció Civil
- El/la Subdirector/a General d'Operacions en Protecció Civil de la Direcció General de Protecció Civil
- El cap de servei de guàrdia del CECAT.
- Coordinador del grup d'intervenció.
- El Director General de Medi Natural o persona en qui delegui.
- Coordinador del grup sanitari.
- Coordinador del grup d'ordre.
- Coordinador del grup logístic.
- Coordinador del grup d'avaluació meteorològica.
- El/la director/a de l'Agència Catalana de l'Aigua

¹³ Les persones que s'esmenten tot seguit poden delegar la seva funció en altres membres de la seva organització.

- Un representant de les empreses subministradores d'energia elèctrica (FECSA-ENDESA i REE)
- El/la Director/a General de Prevenció, Extinció d'Incendis i Salvaments
- El/la Director General de la Policia
- El/la Director/a General del Servei Català de Trànsit.
- El/la Director/a General de Transport Terrestre
- El/la Director/a General de Carreteres
- El/la Director/a General de Carreteres de l'Estat
- Un representant d' Adif (*Administrador de Infraestructuras Ferroviarias*)
- Un representant de Ferrocarrils de la Generalitat de Catalunya
- El/la Secretari/a General d'Habitatge
- El/la Director/a de l'Incasòl
- El/la Director/a General de Recursos del Sistema Educatiu
- El/la Secretari/a de l'Esport
- El/la Secretari/a de Joventut
- Un representant de protecció civil de l'Estat
- Representants dels ajuntaments afectats

A més, en cas que el temporal de vent afecti també a la costa, s'incorporarà al consell assessor, el/la Director/a General de Ports, Aeroports i Costes.

El **GRUP LOGÍSTIC** té una importància cabdal en aquest tipus d'emergència. S'hi incorporen, a més dels components habituals, totes aquelles entitats responsables d'infraestructures que poden ser afectades pels temporals de vent. En particular:

- Feinsa-Endesa i *Red Eléctrica Española*, com a gestors de les xarxes i distribució de corrent elèctric.
- Consorci d'aigües de Tarragona i d'altres organismes i empreses subministradors d'aigua potable.
- L'ACA, com a gestora d'EDAR's o com a coordinadora en els casos en què l'ens gestor sigui l'administració local, també en el cas de necessitat de retirada d'arbres que en primera instància impossibilitin el pas de l'aigua i de manera urgent cal que siguin retirats de la llera.
- Gestors de vies de comunicacions:
 - Adif, per mantenir les vies en condicions aptes per la circulació.
 - Gestors de carreteres, per mantenir les vies en un estat transitable.
- Telefònica, com a gestora de la xarxa telefònica.
- Agents rurals. Per tal d'ajudar en la neteja de camins i carreteres tallades per la caiguda d'arbres.

En aquest tipus d'emergències, **el grup d'avaluació meteorològica** farà les funcions de grup expert. Estarà format pel Servei Meteorològic de Catalunya i realitzarà la previsió i el seguiment de la situació meteorològica.

4. OPERATIVITAT: CRITERIS

4.1 PRE-ALERTA

En el moment que les previsions meteorològiques de 0 a 12 hores indiquin la superació del llindar indicat a la taula següent, s'emetrà una prealerta:

SMR nivell 1, probable	PREALERTA PROCICAT PER VENT
-------------------------------	------------------------------------

Els llindars de velocitat del vent que impliquen un avís de **SMR de nivell 1** són els següents:

Localització	SMR nivell 1
Alt Empordà, Baix Empordà Baix Camp, Baix Ebre, Montsià	Ratxa màx. > 35m/s = 126 km/h
Resta de comarques	Ratxa màx. > 25m/s = 90 km/h

La probabilitat corresponent als SMR de grau probable és el següent:

- Fenomen probable: Probabilitat entre el 30% i el 70%

4.2 ACTIVACIÓ DEL PROCICAT

El PROCICAT es podrà activar en alerta, en emergència 1 o en emergència 2.

L'activació del pla es donarà en aquells casos en què la situació de risc és prou greu o d'una imminència tal, que requereix la posada en marxa de forma immediata de l'estructura contemplada en el PROCICAT.

4.2.1 ACTIVACIÓ DEL PROCICAT EN ALERTA

En el moment que les previsions meteorològiques de 0 a 12 hores indiquin la superació del llindar indicat a la taula següent, s'activarà el PROCICAT en ALERTA. També es podrà activar en funció de dades procedents sobre l'observació dels efectes al territori:

<ul style="list-style-type: none"> • SMR nivell 1, molt probable. • SMR nivell 2 • El vent està provocant efectes negatius poc importants que afecten a una població reduïda. 	ACTIVACIÓ DEL PROCICAT EN ALERTA PER VENT
---	--

Els llindars de velocitat del vent que impliquen un avís de **SMR de nivell 1** i a un **SMR de nivell 2** són els següents (la divisió en comarques té en compte el fet que hi ha comarques que estan més habituades que les altres al vent intens):

Localització	SMR nivell 1	SMR nivell 2
Alt Empordà, Baix Empordà	Ratxa màx. > 35m/s = 126 km/h	Ratxa màx. > 45m/s = 162 km/h
Baix Camp, Baix Ebre, Montsià		
Resta de comarques	Ratxa màx. > 25m/s = 90 km/h	Ratxa màx. > 35m/s = 126 km/h

4.2.2 ACTIVACIÓ DEL PROCICAT EN EMERGÈNCIA

El pla es pot activar "en Emergència 1" o bé "en Emergència 2", depenent de l'extensió i de la vulnerabilitat del territori afectat. De forma genèrica, el Pla s'activa en **Emergència 1** quan hi ha una afectació a un territori d'extensió limitada o amb població o medi ambient moderadament vulnerable.

I seguint un criteri d'extensió i gravetat dels danys, de forma genèrica, el Pla s'activa en **Emergència 2** quan hi ha una afectació a un territori extens o a una zona especialment vulnerable, ja sigui per la població que l'ocupa o pel medi natural potencialment afectat.

Activació en emergència per previsions meteorològiques de forts vents:

<ul style="list-style-type: none"> El vent està provocant efectes negatius importants, però amb un abast territorial limitat. 	ACTIVACIÓ DEL PROCICAT EN EMERGÈNCIA 1 PER VENT
<ul style="list-style-type: none"> El vent està provocant efectes negatius importants, amb un abast territorial extens. 	ACTIVACIÓ DEL PROCICAT EN EMERGÈNCIA 2 PER VENT

5. OPERATIVITAT: PROCEDIMENTS D'ACTUACIÓ

5.1 PRE-ALERTA

La **pre-alerta per previsions de forts vents implicarà que:**

- El CECAT enviarà els avisos als organismes oportuns (en funció de quina sigui la zona per la qual es preveu l'afectació) i a l'oficina de premsa, tal com està previst en el seu pla d'actuació.
- L'oficina de Premsa enviarà un comunicat prèviament consensuat amb el CECAT, als mitjans de comunicació de les comarques que es puguin veure afectades per tal de:
 - Confirmar les previsions meteorològiques.
 - Aconsellar a la població que segueixi les informacions sobre l'evolució meteorològica (a través dels mitjans de comunicació, dels telèfons d'informació ciutadana, pàgines web,...)
- Cada organisme continuarà fent la seva informació habitual (el Servei Català de Trànsit –informació sobre la xarxa viària–, el Servei Meteorològic de Catalunya –informació meteorològica –, empreses –telèfons informació a clients–, ...).
- Cada organisme actuarà d'acord amb el seu pla (per exemple es preparen equips de resposta per l'emergència, es revisa maquinària, es tanquen operacions obertes de manteniment, es dimensionen els recursos de les empreses destinades al subministrament de serveis bàsics a la població, etc.)
- Si es produeix un canvi de la situació meteorològica, es farà una tramesa d'un comunicat del CECAT als organismes oportuns, i de l'Oficina de Premsa als mitjans de comunicació, informant de la millora en les condicions meteorològiques.
- Hi hagi una informació interna entre les institucions i els organismes.

5.2 ACTIVACIÓ DEL PROCICAT EN ALERTA

L'**activació en alerta comporta** el desplegament parcial de l'estructura contemplada en el Pla, és a dir, l'activació de determinats grups en funció de les característiques de la situació, i implica la informació a la població, a través dels mitjans contemplats al Pla.

Concretament, l'activació en alerta **per previsions de forts vents implicarà que:**

- El CECAT enviarà els avisos als organismes oportuns i al gabinet d'informació, tal com està previst en el seu pla d'actuació.
- Determinats organismes hauran de preparar material per mantenir els camins i carreteres en un estat transitable.
- Es recomanarà als municipis que considerin la conveniència d'ajornar activitats esportives i altres activitats a l'aire lliure (mercats, fires, ...).
- El Gabinet d'Informació enviarà un comunicat, prèviament consensuat amb el CECAT, als mitjans de comunicació de les comarques que es puguin veure afectades per tal de:
 - Confirmar les previsions meteorològiques i comunicar la informació de la Situació Meteorològica de Risc (SMR).
 - Informar de:
 - L'activació del PROCICAT en ALERTA per forts vents.
 - Que es desaconsella la realització d'activitats de muntanya i a l'aire lliure.
 - La situació produïda i aconsellar a la població que segueixi les informacions sobre l'evolució meteorològica (a través dels mitjans de comunicació, pels telèfons d'informació ciutadana, per les pàgines web,...).
- Cada organisme actuarà d'acord amb el seu pla (per exemple s'assegura la disponibilitat dels equips de resposta per l'emergència, i s'intensifiquen les tasques preventives detallades a la pre-alerta.)
- Si es produeix un canvi de la situació meteorològica, es farà una tramesa d'un comunicat del CECAT als organismes oportuns, i del gabinet de Premsa als mitjans de comunicació, informant de la desactivació del PROCICAT.

5.3 ACTIVACIÓ DEL PROCICAT EN EMERGÈNCIA

A diferència de l'activació en alerta, **l'activació en emergència comporta** el desplegament total o pràcticament total de l'estructura contemplada en el Pla, és a dir, l'activació de tots els grups actuants. Implica, a l'igual que l'activació en alerta, la informació a la població, a través dels mitjans contemplats al Pla.

Concretament, l'activació en **emergència 1 o 2 per previsions de forts vents implicarà** que amb un abast local o bé amb un abast general respectivament:

- El CECAT enviarà els avisos als organismes oportuns i al gabinet d'informació, tal com està previst en el seu pla d'actuació.
- Es pot constituir el comitè d'emergències al Centre d'Emergències de Catalunya, d'acord amb el criteri del Director del Pla.
- El gabinet d'informació, de forma consensuada amb el CECAT, realitzarà la màxima difusió als mitjans de comunicació¹⁴ sobre:
 - Quins són els punts del territori més afectats.
 - La situació de la xarxa elèctrica de subministrament, de la xarxa telefònica i els problemes puntuals que s'hagin pogut produir en el subministrament d'aigua com a conseqüència de fallades en el subministrament elèctric.
 - La situació de l'estat de la xarxa viària: punts afectats, rutes alternatives, aparcaments habilitats per vehicles de mercaderies, afectació a línies regulars d'autobusos, transport escolar.
 - La situació de la circulació ferroviària (RENFE i Ferrocarrils de la Generalitat de Catalunya)
 - En determinades zones, s'aconsellarà no agafar el vehicle particular si no és del tot imprescindible.

¹⁴ Elaboració de notes de premsa, cròniques en emissores de ràdio i TV, s'iniciaran els talls d'emissió a les emissores de titularitat pública per tal de prioritzar connexions amb informacions de l'emergència.

- Possibles suspensions de classes i d'altres activitats a centres docents i similars.
- Consells d'autoprotecció.
- Les actuacions que es duen a terme per restablir la normalitat (neteja de les vies, vies prioritzades, restabliment del subministrament de serveis bàsics a la població...)
- Cada organisme actuarà d'acord amb el PROCICAT i el seu pla per la situació plantejada (per exemple: neteja de vies, increment de punts de control, restriccions de circulació, restabliment de serveis, etc) .
- Si l'evolució meteorològica és favorable, s'informarà que es passa a la situació d'alerta o la desactivació del PROCICAT.

6. CONSELLS A LA POBLACIÓ EN CAS DE FORT VENT

A l'interior d'edificis:

- Tanqui i assegurí les portes i finestres, especialment les exteriors.
- Guardi tots els objectes que pugui emportar-se el vent: jardineres, torretes, tendals, mobles i objectes de galeries i terrats, etc. ja que podent convertir-se en objectes perillosos que puguin colpejar persones durant el vendaval.
- Tingui reserva d'aigua potable així com una llanterna i ràdio transistor amb piles de recanvi per els dos aparells.
- No surti fora de l'edifici.

A l'exterior:

- No es resguardi del vent en zones pròximes a murs, tàpies i arbres.
- No surti d'edificis o refugis durant el vendaval, per perill de despreniment de cornises i altres materials.
- No pujar en bastides o similars, sense les degudes mesures de protecció.
- Evitar viatjar per carretera, estarà esposat al perill d'esllavissades, arbres i branques arrossegades per el vent, carreteres inundades o tallades, etc.
- Si es troba viatjant no es quedi dintre del seu cotxe, millor refugiar-se en lloc segur.

Recordi:

- Estigui atent a la informació que facilitaran els mitjans de comunicació sobre l'evolució de la situació.

Al camp:

- Buscar zones baixes evitant turons, arbres alts i pedres grans i aïllades.

Llocs de seguretat:

- Carrers protegits per edificis propers.

Es perillós estar a prop de cables aeris, tanques metàl·liques i vies de ferrocarrils.

Porti una ràdio, una llanterna, piles de recanvi, eines i equip necessari.

7. RECOMANACIONS ALS MUNICIPIS EN CAS DE RISC DE VENT

- Aplicar les mesures específiques en quant al seu mobiliari urbà, enllumenament dels carrers, motos i cotxes aparcats, grues, contenidors de brossa i arbrat en general.
- Es recorda que cal evitar deixar testos o elements decoratius a les terrasses en llocs on puguin caure al carrer, cal recollir tendals i assegurar tots els elements exteriors que puguin sortir volant com toldanes, antenes i baixar completament les persianes.
- Tancar portes i finestres.
- En el cas de desplaçaments per carretera si s'ha de circular, fer-ho extremant les precaucions, sobretot a Autopistes i vies ràpides. I especialment camions i caravanes. Informeu-vos prèviament de l'estat de la xarxa viària trucant al 012 (telèfon d'informació al ciutadà) o a la web del Servei Català de Trànsit.
- Recomana anar amb precaució en totes les activitats a l'aire lliure.
- Precaució a Ports, Clubs nàutics i confraries de pescadors sobre les mesures que creguin convenients en quan als amarratges d'embarcacions i en quan a la navegació.
- En el cas del Pirineus tenir en compte que alguns remuntadors a les pistes d'esquí es poden veure afectats