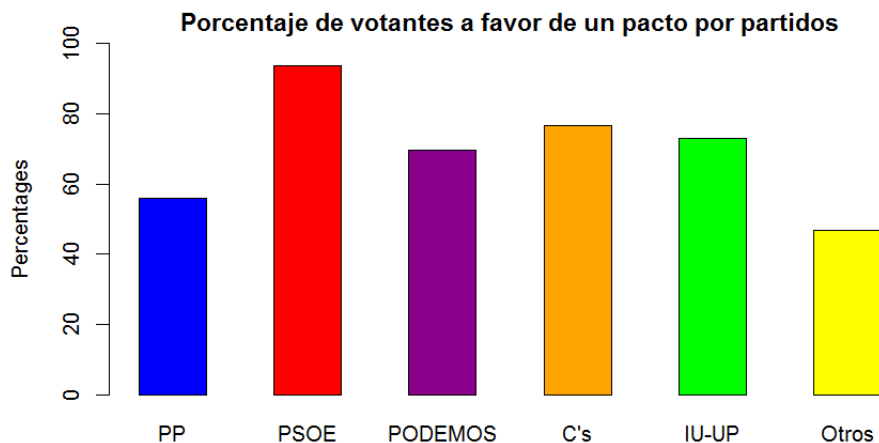


## Encuesta GIPEyOP “Pactos y Gobernabilidad”

### Breve informe de resultados

La mayoría de los encuestados (66%) prefieren un pacto frente a una repetición de elecciones (30%). Los votantes de PP son (junto con los votantes englobados en Otros: partidos nacionalistas, pequeños partidos y en blanco) los más partidarios de una repetición de elecciones, seguidos por los votantes de PODEMOS<sup>1</sup>. La distribución de la proporción de ciudadanos partidarios de alcanzar un pacto, antes que repetir las elecciones, se distribuye en función del voto en las generales de 2015 como se muestra en la siguiente gráfica.



Las asimétricas distribuciones de votantes de cada partido que preferirían una repetición de elecciones guardan relación con las expectativas globales que existen sobre la fortuna que unas nuevas elecciones depararía a cada uno de los partidos. De acuerdo con la opinión del conjunto de votantes, PODEMOS y PP serían los beneficiados (en términos de escaños) de una repetición de elecciones, con PSOE como damnificado.

### Opinión de los encuestados sobre el efecto (en términos de escaños) de una repetición de elecciones (porcentajes).

	Aumentaría	Se mantendría	Disminuiría
PP	47.4	23.5	29.1
PSOE	19.1	19.0	62.0
PODEMOS	56.8	20.7	22.5
C's	32.7	27.6	39.7
IU-UP	37.3	39.7	23.0

<sup>1</sup> En este informe PODEMOS incluye a todas las candidaturas con las que se presentó en coalición en las pasadas elecciones de diciembre de 2015.

En todo caso, los españoles prefieren a PSOE (48.5%) antes que a PP (31.2%) para liderar un nuevo gobierno. Sólo los votantes de PP y, en menor medida, los de Ciudadanos prefieren un gobierno liderado por el PP. Las distribuciones por partido se ofrecen en la siguiente tabla.

**Opinión de los encuestados (en función de recuerdo de voto) sobre qué partido preferirían que liderará un nuevo gobierno (porcentajes).**

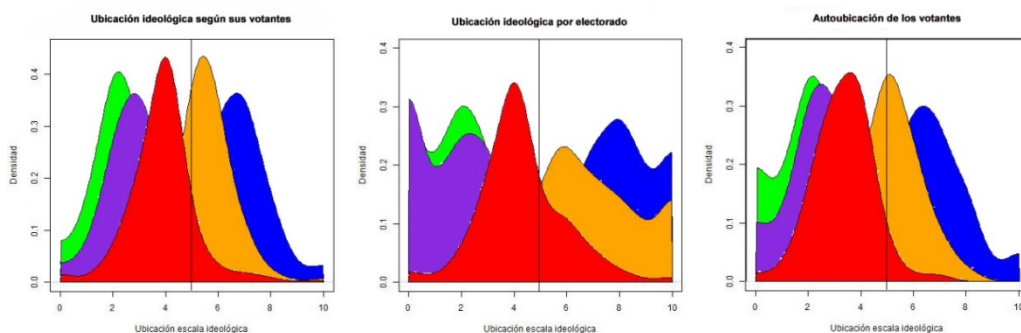
Recuerdo de Voto	Partido preferido para liderar gobierno		
	PP	PSOE	No sabe
PP	92.2	3.1	4.7
PSOE	1.4	94.3	4.3
PODEMOS	1.0	80.4	18.6
C's	40.4	31.2	28.4
IU-UP	0.0	81.3	18.7
RESTO	11.3	46.0	42.7
Abstención	20.7	51.7	27.6

Entre los que prefieren un gobierno liderado por el PSOE, más de la mitad (52%) prefiere un gobierno en coalición PSOE+Po+IU-UP. Como segunda opción, estos encuestados prefieren un gobierno PSOE+Po+C's, siendo la opción de un gobierno en solitario del PSOE preferida a la de un gobierno en coalición PSOE+C's. Si nos restringimos a los votantes socialistas, prácticamente las tres fórmulas son igualmente deseadas, un 30.3% prefiere la fórmula PSOE+Po+C's, un 29.7% PSOE+Po+IU-UP y un 26.7% un gobierno en solitario del PSOE.

La gran coalición (PP+PSOE+C's) es la opción preferida (56%) por los españoles que apuestan por un gobierno liderado por el PP (y también cuando nos circunscribimos a los votantes del PP, 54.8%), seguidas por las opciones PP+C's y PP+PSOE, que se sitúan por delante de un gobierno en solitario del PP, aunque no para los votantes del PP que la prefieren a un gobierno en coalición con sólo PSOE.

Entre los encuestados que no tienen claro qué partido debería liderar el gobierno, la opción mayoritaria es PSOE+Po+IU-UP (42%), seguida por la opción PP+PSOE+C's, en segundo lugar, y el gobierno PSOE+C's, en tercer lugar.

A la luz de los resultados, las preferencias de los españoles en cuanto a la composición de los pactos responde claramente al tradicional eje ideológico izquierda-derecha. Si históricamente se ha venido hablando de ganar el centro para optar a la Moncloa, encontramos que hay dos formaciones que actualmente ocupan dicho espacio político: PSOE y C's.

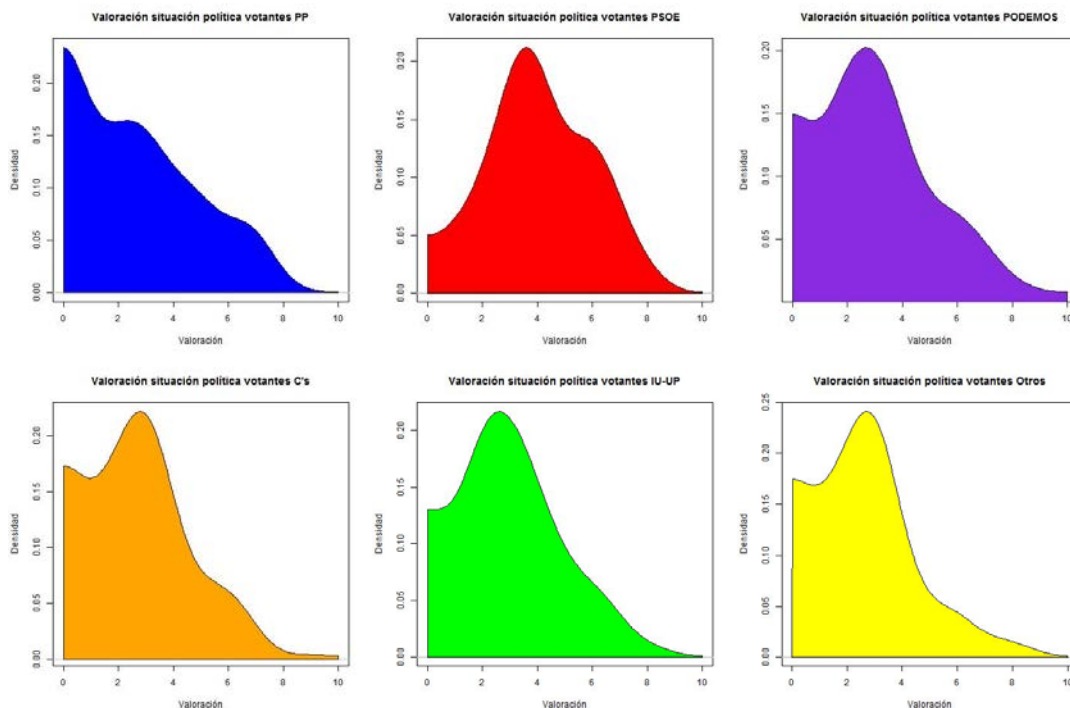


Fuente: Elaboración a partir de microdatos de "Encuesta pre-electoral" de GIPEYOP.

En efecto, atendiendo a la ubicación ideológica de los partidos según (i) sus propios votantes y (ii) el conjunto del electorado y observando también la auto-ubicación ideológica de los votantes de cada partido, encontramos que el espacio político del centro está ocupado según los electores por el PSOE y C's; este último en sustitución del PP, que en las últimas legislaturas ocupó parte de dicho espacio y que se ha visto desplazado al centro-derecha. La percepción del conjunto del electorado es equipar a PODEMOS y a IU-UP como de izquierdas. Sin embargo, sus votantes aproximan a PODEMOS al centro-izquierda político.



Pasando ahora a analizar la situación política y la opinión de los encuestados sobre los líderes, encontramos respecto a la primera cuestión que, en general, la situación política actual es valorada más positivamente por los votantes del PSOE, siendo los votantes del PP los que contemplan la situación creada tras las elecciones con mayor preocupación. En concreto, la valoración media entre los grandes partidos oscila entre el 2.9 de los votantes del PP al 4.1 de los votantes del PSOE, con los votantes de PODEMOS 3.2, de UP-IU 3.1 y de C's 2.9. No obstante, las peores valoraciones vienen del resto de votantes, 2.8, y de los electores que se abstuvieron en las pasadas elecciones, 2.4.



Respecto a la opinión que tienen los encuestados sobre los distintos líderes políticos. Mariano Rajoy se revela como el candidato más prescindible para la mayoría de españoles (88%), si ello facilitase el llegar a un pacto de gobierno; mientras que Albert Rivera aparece como el candidato menos prescindible. Destaca que incluso entre los votantes del PP casi el 70%

sacrificaría a Mariano Rajoy para alcanzar un pacto de gobierno. Las distribuciones exactas por recuerdo de voto se ofrecen en la tabla adjunta.

**Distribuciones (en función de recuerdo de voto) sobre  
qué candidato cambiarían los votantes para alcanzar un acuerdo (porcentajes).**

Líder	Electorado	Recuerdo de voto			
		PP	PSOE	PODEMOS	C's
RAJOY	87.8	68.7	97.9	94.6	96.5
SANCHEZ	64.5	93.4	15.9	54.7	81.8
IGLESIAS	56.8	77.8	62.3	20.4	68.3
RIVERA	27.3	13.5	20.9	51.2	7.1

Por otro lado, más de la mitad de los españoles consideran que el partido más votado no necesariamente debería ser el que deba gobernar. El 53% del conjunto de españoles está en desacuerdo o completamente en desacuerdo en que el partido más votado sea el que deba gobernar, mientras que sólo el 33.5% está de acuerdo o totalmente de acuerdo. Sólo entre los votantes del PP es mayoría la opinión de que debe gobernar el partido más votado. Los votantes de C's son los que muestran menos consenso en esta cuestión, mientras los votantes de PSOE y PODEMOS se muestran mayoritariamente en contra.

**Distribuciones (en función de recuerdo de voto) del grado de acuerdo/desacuerdo  
en que sea el partido más votado el que necesariamente debería gobernar (porcentajes).**

Grado de (des)acuerdo	Electorado	Recuerdo de voto			
		PP	PSOE	PODEMOS	C's
Totalmente de acuerdo	21.9	68.2	0.9	0.6	17.6
De acuerdo	11.6	17.1	5.2	1.8	28.2
Ni de acuerdo ni en desacuerdo	13.5	10.1	13.3	7.5	25.4
En desacuerdo	24.6	3.1	45.5	30.5	18.3
Completamente en desacuerdo	28.4	1.6	35.1	59.7	10.6

La mayoría de los españoles no piensan que el hecho que el PP tenga mayoría absoluta en el Senado suponga un impedimento insalvable para gobernar por un gobierno/pacto en que no participase al PP. Los votantes de PP y C's son los que anticiparían mayores dificultades.

**Distribuciones del efecto en la gobernabilidad de un Senado con mayoría absoluta de PP  
con un gobierno en el que no participase el PP (porcentajes).**

Efecto en la gobernabilidad	Electorado	Recuerdo de voto			
		PP	PSOE	PODEMOS	C's
Imposible	10.0	24.8	0.9	2.9	9.0
Muy complicada	39.0	56.6	26.8	22.5	48.3
Difícil, pero manejable	39.1	12.4	58.7	58.9	35.2
Como en cualquier otra legislatura	11.9	6.2	13.6	15.7	7.6

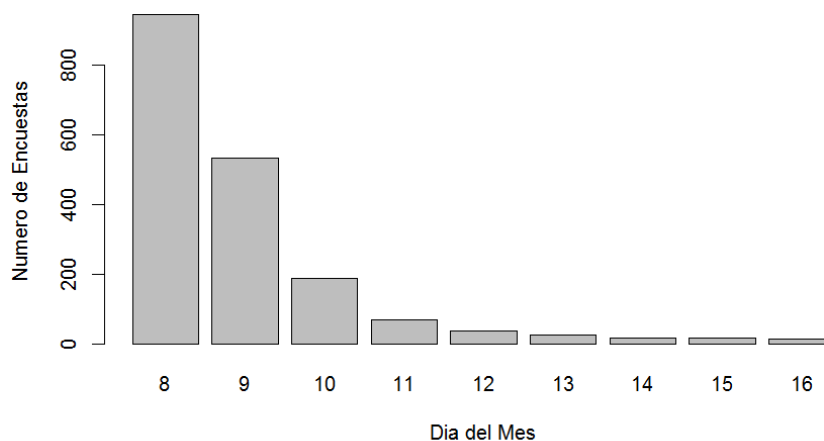
Los votantes apuestan, en cualquier caso, por una legislatura breve si se lograse formar un nuevo gobierno. Poco más del 50% de los encuestados piensan que un posible gobierno durará al menos dos años. Entre los votantes de los distintos partidos, los que apuestan por una legislatura más breve son los votantes del PP, que en su mayoría (63.2%) opinan que la legislatura no duraría más de dos años.

**Distribuciones (en función de recuerdo de voto) de la predicción de duración de un nuevo gobierno (porcentajes).**

Duración de la legislatura	Electorado	Recuerdo de voto			
		PP	PSOE	PODEMOS	C's
Menos de 6 meses	4.4	10.4	0.5	1.0	2.8
De 6 meses a 1 año	12.5	22.4	2.9	7.2	11.9
De 1 año a 2 años	31.8	30.4	27.8	28.6	39.9
De 2 años a 3 años	26.5	16.8	37.8	29.0	25.2
Más de 3 años	24.9	20.0	31.1	34.1	20.3

Por último señalar que aunque el trabajo de campo se ha extendido durante un periodo de 9 días (del 7 al 16 de febrero), más del 90% de los cuestionarios cumplimentados se recolectaron durante los días 8, 9 y 10 de febrero, menos de una semana después de que Sánchez recibiese el encargo del Rey de formar gobierno.

**Número de encuestas recibidas diariamente**



De acuerdo con las respuestas recogidas, y atendiendo a nuestras estimaciones (ver tabla siguiente), si hoy se celebrasen elecciones, los resultados que se registrarían no diferirían sensiblemente de los obtenidos el pasado 20 de Diciembre. De los cuatro grandes partidos, el PP vería mermados sus apoyos, mientras PSOE, PODEMOS y C's mejorarían ligeramente sus registros. Se observan, por tanto, ciertas discrepancias, excepto quizás para PODEMOS, entre las expectativas de los votantes y sus intenciones.

**Estimación de resultados si en estos momentos se celebrasen elecciones  
(porcentajes sobre voto total).**

PP	PSOE	PODEMOS	C's	UP.IU.UPeC	ERC.CATSI	DiL	EAJ-PNV	EH.Bildu	Resto
27.1	22.3	22.3	14.9	3.2	2.4	2.4	1.2	0.7	3.5

#### **Ficha Técnica**

Cuestionario: auto-administrado por internet.

Diseño muestral: Bola de nieve a partir del fichero de colaboradores de GIPEyOP.

Trabajo de campo: 07/02/2016 – 16/02/2016.

Ámbito: España.

Número de respuestas válidas recibidas (total): 1960 (2152).

Tiempo mediano de cumplimentación del cuestionario: 6.5 minutos.

Las respuestas individuales han sido ponderadas utilizando técnicas de post-estratificación para subsanar (mitigar) los sesgos en la muestra recolectada. Las estimaciones presentadas en este informe utilizan los pesos de post-estratificación.

#### **Agradecimientos**

Deseamos agradecer su participación a todos los colaboradores de GIPEyOP, los auténticos protagonistas de esta investigación. Su contribución es fundamental para este proyecto, sin ella no hubiera sido posible ni la difusión de la encuesta ni disponer de información. Esta investigación se enmarca dentro de los trabajos del proyecto CSO2013-43054-R (Estructura Social, Encuestas y Elecciones) seleccionado en concurrencia competitiva en la convocatoria 2013 de proyectos I+D+i del Programa Estatal de Investigación, Desarrollo e Innovación Orientada a los Retos de la Sociedad. Ministerio de Economía y Competitividad.

#### **Equipo de Trabajo**

Jose M. Pavía

Salvador Carrasco

Cristina Aybar

Vicente Coll

Alfredo Rubio

Jose A. Álvarez