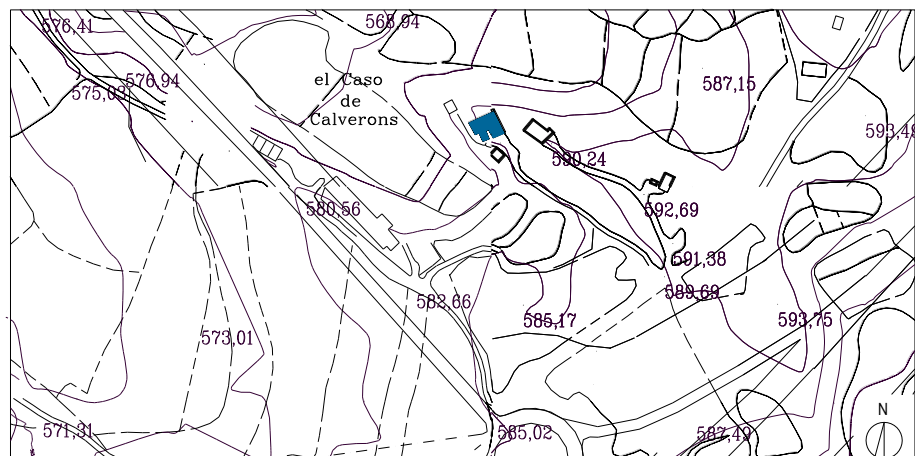


BPU NIVELL-C (tipologia)(entorn) **AEAP - HNFFS**

DENOMINACIÓ :	Mas Calverons
Altres denominacions:	Mas Calvarons; mas Cubarons (popular)
SITUACIÓ :	A l'est del nucli urbà. S'hi accedeix pel sector de les Vinyes.
DATA DE CONSTRUCCIÓ :	Segle XIII; reformes: 1584, 1614, 1631 i 1987.
AUTOR :	
PROMOTOR :	Família Calverons.
TIPOLOGIA :	Arquitectura residencial rural.
CONTEXT :	Rural. Entorn dedicat a l'agricultura i ramaderia. Queda a l'extrem est del nucli urbà. La finca està envoltada per una roureda amb alguns roures força imponents.
RÈGIM URBANÍSTIC :	
Planejament Vigent:	Revisió del Pla General d'Ordenació Urbana de Torelló. Desembre 1999.
Classificació:	Sòl No Urbanitzable
Qualificació:	Zona Rústica de Protecció, situada dintre Sòl de Reserva Agrícola i Ramadera (Zona R1).
Afectació:	Part de l'entorn està afectat per la projecció de l'eix viari Vic-Olot.
RÈGIM JURÍDIC :	
Titularitat:	Lluís Faja Font i Mercè Armengol.
Condicions / servituds:	

PLÀNOL DE SITUACIÓ. Escala 1/5000

BPU NIVELL-C (tipologia)(entorn) **AEAP - HNFFS****DESCRIPCIÓ :**

Masia de forta presència en l'entorn, per la seva llarga història, per les seves grans dimensions i pels elements compositius cultes que li donen un caràcter referencial. Ha sofert un procés de reformes i ampliacions al llarg de la seva història. En la imatge actual l'edifici està dividit en diferents parts adossades a la part posterior i a la part anterior del cos principal i originari. Aquest és de planta rectangular i coberta amb teulada a dues vessants amb carener perpendicular a la façana principal. La coberta està dividida en dues parts per tal de cobrir les dues altures del cos: a l'edifici de planta baixa i un pis, s'afegí un segon pis a la part més avançada destinat a un badiu, antigament obert per tres arcs que actualment s'han tancat amb fusteria per acondicionar aquest espai a l'ús de vivenda interior.

Aquesta part anterior i sobrealçada és la que forma el pla de façana principal i on trobem el portal d'entrada. Està orientada a sud i hi trobem una porxada adossada desplaçada cap a l'esquerra. Aquesta porxada és de planta baixa, formada per tres arcs fets de maó, i un pis al damunt. Fins a finals del segle XX, aquest porxo ocupava, només, la part central de la façana, i la part oberta era el primer pis. A la dreta d'aquest porxo davanter, se situa el portal de dovelles de pedra de gran regràs i amb la clau central amb un gravat en alt relleu en forma d'escut i amb les lletres *IHS MA*, i, a sota, la data de 1584. Just a sobre, i seguint l'eix del portal, s'hi situa una finestra d'aparells de pedra i llinda també gravada. En el vestíbul interior de recepció, d'on surt l'escala de pedra, hi ha, a nivell de planta baixa, una porta interior amb una llinda de pedra gravada amb una inscripció, en llatí vulgar, que ve a dir *no tenim una casa permanent sinó futura*, datada de 1631. L'escala porta directament a la sala principal del primer pis, que és eix de distribució i nucli central de la casa.

A la part posterior s'adossen uns cossos complementaris de l'habitatge, i a la banda est i de forma perpendicular, formant *L*, uns pavellons de planta baixa destinats al bestiar. Situant-se a l'est d'aquests i de forma aïllada hi ha un graner magatzem. És construït de mur de mamposteria de marga i de pilars de maó amb coberta a dues aigües de teula, sustentada per uns cavalls de fusta. S'obre al mur una gran portalada arcada, tancada i ventilada per una gelosia feta de llates de fusta. A banda i banda se situen uns porxos adossats al magatzem, de construcció posterior, que donen servei a aquest.

EVOLUCIÓ D'USOS:

Original: Masia.
Actual: Masia.

ESTAT DE CONSERVACIÓ: Bo. Els propietaris atenen perfectament al manteniment de la masia.

VALORACIÓ: Element important tant per la seva història, com per seguir l'estructura de masia tradicional amb sistemes constructius populars als que s'hi incorporen elements arquitectònics cultes.



BPU NIVELL-C (tipologia)

(entorn) AEAP - HNFFS

DADES HISTÒRIQUES:

La finca tenia, segons el plànol geomètric fet per l'arquitecte Lluís Coll i Espadaler l'any 1934, 72.164 metres quadrats de cultiu i 178.288 de bosc, erms i rocam. Al registre fiscal de 1909, la casa ocupava 169 metres quadrats.

Fortià Solà trobà documentació d'aquest mas del segle XIII. Solà els relaciona amb els Calveria, família de paraires amb escut propi. El cognom Calverons és present en documents. Ramon Calvarons, segons el cadastre, era el propietari del mas l'any 1768. Ramon Calverons i Madiroles era el propietari del mas 21, l'any 1857. La casa va canviar de propietaris per causes que desconeixem. Bonaventura Parés era el propietari a finals del segle XIX. El seu fill, Vicenç Parés, va heretar la propietat del seu pare. L'any 1926, Elvira Rifà Anglada, muller de l'industrial Ignasi Casacuberta Comella, va comprar el mas Calverons i el Casó de Calverons. Els Casacuberta Rifà residien a Barcelona i estiuaven a la torre Espunyola. Ignasi Casacuberta apreciava molt la vida al camp i la natura. Els masovers encara recorden el bon tracte que tenia amb ells.

Dolors i Isabel Casacuberta Rifà van heretar l'any 1942 les propietats de Calverons, el Casó de Calverons i el Mas Espunyola, de la seva mare Elvira Rifà Anglada. Isabel rebé Calverons, i Dolors el Casó.

Francesc Dorca Compte, xofer de Torelló, comprà, l'any 1977, 4.250 m² de terra a Isabel Casacuberta per 40.000 pts. Aquesta va ser una de les vendes parcials que la família féu amb el seu patrimoni a Torelló.

Els Faja eren els masovers de la casa. L'any 1957, Ramon Faja Font deixà Calverons i es construí una casa al carrer de Damians. El seu germà, Lluís Faja Font, comprà la casa a Isabel Casacuberta l'any 1972. Actualment, Joan Faja i Mercè Armengol en són els propietaris i viuen al mas Calverons.

La masia ha anat canviant amb el pas dels segles. Desconeixem si alguna part és del segle XIII, però sí sabem que, a finals del segle XVI i principis del segle XVII, va ser reformada. La llinda del portal d'entrada adovellat és de 1584 (actualment és un dels més antics del terme de Torelló). Aquest dovellatge també conté, a la part superior, unes inicials de caire religiós *JHS* i *MA*, i un escut (pot ser dels Calveria). Passat el portal, trobem una escala de pedra, a la dreta, amb una llinda de 1614. Si seguim recte, passat el portal, trobem una porta quadrangular amb una llinda datada de 1631 i una inscripció en llatí vulgar difícil de desxifrar. Una aproximació a la inscripció és aquesta: *NON HABEMUS DOMU DEI MA NENIE SED EUCUPA MIN PIIMUS*. Mercè Armengol, propietària del mas, l'interpreta com *No tenim casa permanent però esperem la futura*.

La primera planta té la sala gran, com tots els grans masos del terme. En aquesta sala no hi ha anys a les llindes però, en una d'elles hi ha una flor decorativa.

La casa ha tingut noves intervencions en 1970 i en 2002. La porxada antiga i el terra de la primera planta es va fer de nou amb materials moderns. La pallissa original ha estat engrandida amb obra nova.



BPU NIVELL-C (tipologia)(entorn) **AEAP - HNFFS**

El paratge natural que envolta la masia és de bosc mixt de roures i alzines, amb el roure com a arbre dominant. Hi ha exemplars de roure força monumentals.

Molt proper al mas hi ha un pedronet dedicat a la Mare de Déu de Rocaprevera. Aquest pedronet es va fer l'any 1957 i era un dels quatre que es van fer als quatre punts cardinals del terme. Aquest correspon a l'est i es troba a 595 metres d'altitud.

BIBLIOGRAFIA:**Gràfica:**

- AJUNTAMENT DE TORELLÓ, *Revisió del Pla General d'Ordenació Urbana*. Ordenació del Sòl No Urbanitzable, E.1:5.000. Torelló 1999.

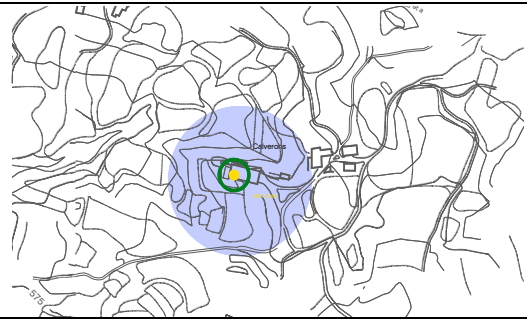
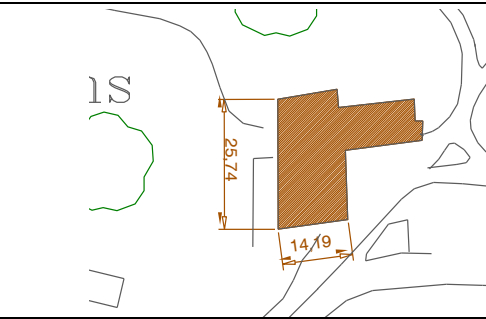
Escrita:

- Fitxa núm. 5 de Torelló, del Servei del Patrimoni Arquitectònic. Departament de Cultura i Mitjans de Comunicació de la Generalitat de Catalunya. Agost 1982.
- SOLÀ I MORETA, FORTIÀ, *Història de Torelló*. 2 vol. 1947-1948.
- VINYETA i LEYES, RAMON, *Rocaprevera i la geografia*. Article.
 - AMT, Cadastre, registre, padró, llicències.



BPU NIVELL-C (tipologia)

(entorn) **AEAP - HNFFS**

AR ARQUITECTURA RURAL							
Situació Mas Calverons						SI	NO
1,-	Protecció:	Edificació:	BPUR				
		Entorn:	AEAP				
2,-	Estat de conservació:					SI	NO
	Edificació	Estructures portants	Parets de pedra o tàpia en bon estat		X		
		Forjats	Unidireccionals en bon estat		X		
		Cobertes	A dues pendents, en bon estat		X		
		Façanes	Arrebossades en bon estat de manteniment		X		
		Distribució interior	Adequat a l'ús residencial, habitatge ocupat		X		
		Altres					
	Entorn	de l'Edifici	En bones condicions		X		
			En mitjanes condicions				
			En dolentes condicions				
		Accessos	En bones condicions				
		En mitjanes condicions		X			
		En dolentes condicions					
3,-	Justificació de les raons arquitectòniques, històriques i paisatgístiques i socials que aconsellen la recuperació i preservació de la masia.						
	Arquitectòniques				X		
	Històriques				X		
	Paisatgístiques						
	Socials						
	En el cas que ens ocupa, cal mantenir la masia per les raons històriques i arquitectòniques.						

BPU NIVELL-C (tipologia)(entorn) **AEAP - HNFFS****AEAP**

És podrà intervenir en els edificis d'acord amb el que preveu la normativa de la Revisió del Pla General d'Ordenació urbanístic de Torelló. En aquestes finques de sòl no urbanitzable, es considerarà que l'àrea d'expectativa és la compresa dintre d'un cercle de 200m de diàmetre, entenen que aquest límit és aproximat i englobarà la totalitat del camp, turó o altre element geogràfic que quedi exclòs en part de l'àmbit marcat.

Abans de realitzar obres de moviments de terres, terraplenats o enderrocs s'haurà de presentar a l'Ajuntament un informe d'intervenció preventiva signat per un tècnic en arqueologia, d'acord amb el que preveu el decret 78/2002 de 5 de març, del Reglament de protecció del patrimoni arqueològic i paleontològic, publicat al DOGC el 13/03/2002.

HÀBITATS NATURALS I DE LA FAUNA I FLORA SILVESTRE**6220**

Prats mediterranis rics en anuals, basòfils (thero-Brachypodietalia). Hàbitat d'interès comunitari amb caràcter prioritari situat a 130m. al nord dels edificis i a 160m. a l'est..

Es condicionen les actuacions de transformació d'usos, restauració o remodelació i/o ampliació de les construccions actuals a l'adopció de les mesures de protecció passiva en front als riscos d'inundació, d'acord amb la disposició primera de l'informe de l'ACA de 21 de maig de 2009, es regulen al capítol 5è de la normativa.