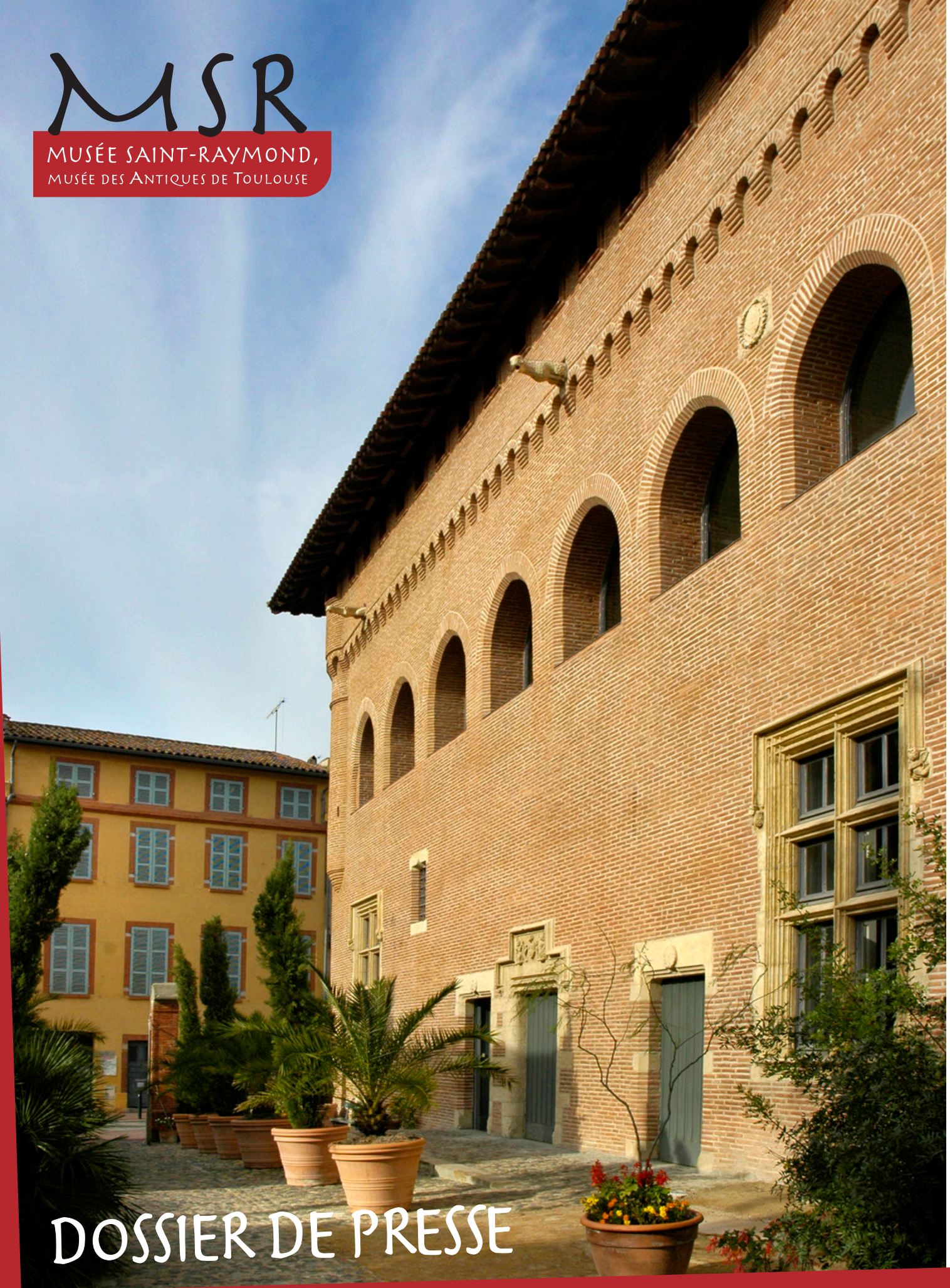


# MSR

MUSÉE SAINT-RAYMOND,  
MUSÉE DES ANTIQUES DE TOULOUSE



## DOSSIER DE PRESSE

LE MUSÉE QUI ANIME LE CŒUR  
DE LA VILLE DE TOULOUSE

MAIRIE DE



TOULOUSE

[www.toulouse.fr](http://www.toulouse.fr)

# LE BÂTIMENT



Le **musée Saint-Raymond, musée des Antiques de Toulouse** est classé **monument historique** en 1975. Il a connu plusieurs états jusqu'à sa rénovation à la fin des années 1990.

Cette rénovation engagea des fouilles archéologiques dans le sous-sol du musée qui mirent au jour une partie de la nécropole antique de Saint-Sernin, et permirent de dégager les murs d'un premier bâtiment construit au Moyen Age.

Le **musée Saint-Raymond, musée des Antiques de Toulouse**, présente tous les jours une importante collection archéologique.



Près de 1000 pièces retracent le quotidien des Celtes et des Romains dans la région toulousaine. Une occasion unique de redécouvrir les origines et l'organisation de *Tolosa*.

Les œuvres les plus exceptionnelles proviennent d'un même site : **Chiragan**, à Martres-Tolosane. C'est dans cet immense domaine qu'ont été découverts des trésors sculptés de l'époque romaine : reliefs en marbre représentant les travaux d'Hercule, magnifiques portraits d'empereurs...

Ainsi, le musée possède-t-il une collection de sculptures romaines qui n'a rien à envier à celle du Louvre.

L'originalité se trouve au sous-sol. Fouillé dans son intégralité, il a permis de mettre au jour une partie de la **nécropole** de la fin de l'Antiquité. Ce véritable site archéologique présente un four à chaux, dans un état de conservation remarquable, ainsi que des sarcophages.

Le **musée Saint-Raymond, musée des Antiques de Toulouse**, est l'un des rares exemples conservés de l'architecture universitaire médiévale toulousaine.

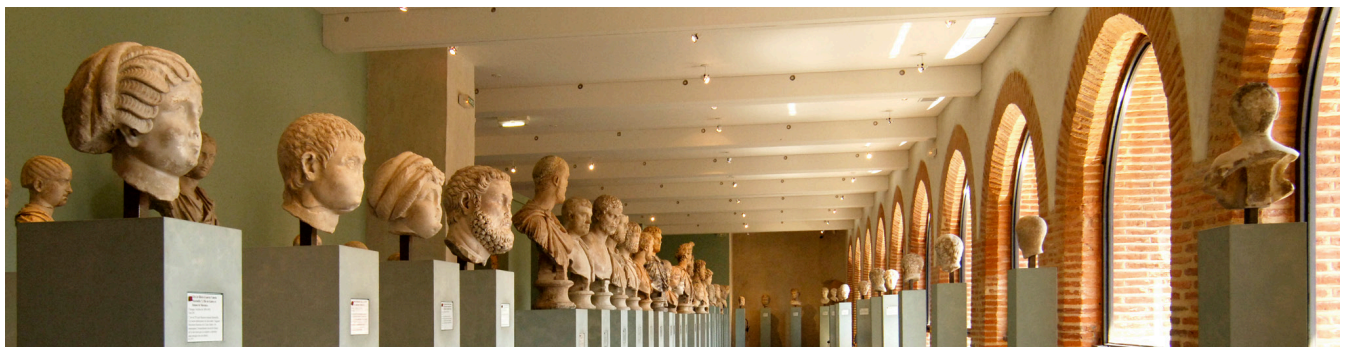


# LE MUSÉE

Depuis le réaménagement du musée dans les années 1990, le rez-de-chaussée du bâtiment accueille les expositions temporaires.



Au premier étage sont présentées les collections de sculptures mises au jour dans la villa romaine de Chiragan.



Le deuxième étage évoque l'antique *Tolosa* et la région romaine de Narbonnaise



Enfin, le sous-sol présente l'archéologie funéraire romaine ainsi que les sarcophages et inscriptions des premiers chrétiens.



Photographies (c) J.-F. Peiré

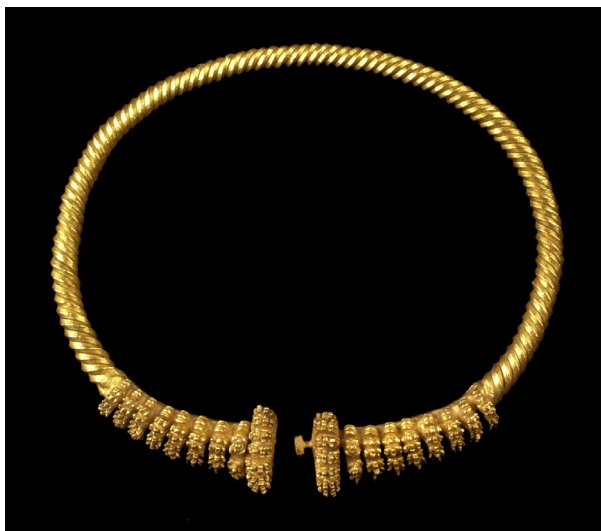
# LES COLLECTIONS TOLOSA EN NARBONNAISE



Mosaïques, maquette du puits rituel de Vieille-Toulouse, torques et bijoux gaulois en or, seau gaulois en if d'une très grande rareté, groupe statuaire de Béziers lié au culte impérial d'Auguste.

Enfin, de nombreuses maquettes et reproductions permettent au visiteur de prendre toute la mesure de la cité antique et de la région associée aux œuvres.

Le peuplement de la plaine toulousaine est associé à l'âge des métaux, entre 2300 et 50 avant notre ère (protohistoire). La fin de l'âge du Fer est marquée en Europe occidentale par l'essor de la culture celte. Les peuples celtes installés en Gaule sont nommés *Gaulois* par les auteurs de l'Antiquité. Toulouse, appelée alors Tolosa, était la capitale des Tolosates, un peuple faisant partie de la confédération des Volques Tectosages. Plusieurs vestiges et œuvres témoignent de cette époque et de la position stratégique de la capitale des Tolosates dans ce commerce avec le monde méditerranéen.



Photographies (c) J.-F. Peiré

# LES COLLECTIONS LA VILLA ROMAINE DE CHIRAGAN

Toutes les œuvres exposées au premier étage du musée proviennent de la **villa romaine de Chiragan**. Le domaine de Chiragan est un site antique connu depuis le XVI<sup>e</sup> siècle, à une soixantaine de kilomètres au sud-ouest de Toulouse, en bordure de Garonne, sur la route qui reliait Tolosa, la Toulouse antique, à Lugdunum des Convènes, aujourd'hui Saint-Bertrand-de-Comminges.

Il s'agit d'une luxueuse villa romaine.

Lieu à vocation agricole, la villa était aussi un lieu de plaisir, où l'on pouvait exposer sa richesse et sa culture, à travers une architecture remarquable et de somptueuses décorations peintes et sculptées. Des centaines de placages de marbre témoignent de la somptuosité de la villa.

**Les médaillons des Dieux**    **Les répliques de sculptures grecques**    **La galerie des Empereurs**



## Les travaux d'Hercule

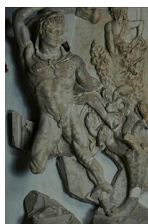
La figure d'Hercule, dieu rendu célèbre à travers l'accomplissement de ses douze travaux extraordinaires, serait à Chiragan l'expression personnifiée de l'Empereur Maximien.

L'ampleur et l'immense succès de ses combats sont interprétés à travers les travaux d'Hercule. L'Empereur est déifié en un Hercule vainqueur de la barbarie.

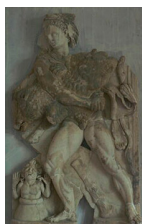
Ce cycle des travaux d'Hercule en marbre est un ensemble unique au monde. Les panneaux datant de la fin du III<sup>e</sup> siècle ont fait l'objet d'une commande monumentale



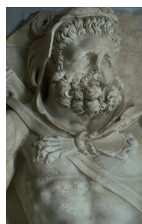
LES  
RELIEFS  
EXPOSÉS  
AU  
MUSÉE



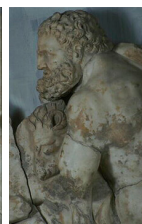
L'hydre de Lerne



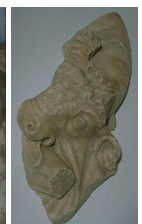
Le sanglier d'Érymanthe



Les oiseaux du lac Stymphale



Les écuries d'Augias



Le taureau de Crète



Les chevaux de Diomède



La ceinture d'Hyppolyté



Le jardin des Hespérides



des Cerbère gardien des Enfers

Photographies (c) J.-F. Peiré et Mairie de Toulouse

# LES COLLECTIONS NÉCROPOLE

## Une nécropole de la fin de l'Antiquité

Au sous-sol du musée, expose l'une des nécropoles de Toulouse. Entre 1994 et 1996, des fouilles permirent de mettre au jour, sur la seule superficie de ce sous-sol, 95 sépultures et les restes de 79 individus.

Les objets retrouvés à l'intérieur de certaines sépultures - flacons de verre, éléments de parure ou des monnaies - sont intéressants pour les archéologues, car ils facilitent la datation de ces tombes des IV<sup>e</sup> et V<sup>e</sup> siècles.

Plusieurs objets témoignent des événements historiques et des relations économiques entretenues par les populations de cette époque.

## Sarcophages



Par leurs formes et le style de leur sculpture, la majorité des sarcophages présentés appartiennent à des types largement diffusés dans l'aire géographique qui s'étend de la région de Béziers à celle de Bordeaux, et des Pyrénées centrales à Rodez. Ils sont ainsi dits « du Sud-Ouest de la France ». Ces sarcophages, à l'inverse de ceux qui furent élaborés dans le Sud-Ouest de la Gaule, sont caractérisés par une sculpture en fort relief.

Photographies (c) J.-F. Peiré

## Four à chaux

Ce grand four servait à la production de chaux utilisée dans la fabrication du mortier de chaux, extrêmement résistant et efficace, et connu depuis la haute Antiquité.

Lors de sa découverte inattendue, le four était encore rempli de vestiges de sarcophages et d'éléments d'architecture. Ces fragments illustrent la récupération de magnifiques monuments construits quelques décennies avant l'installation du four.

Le four, construit et utilisé entre le milieu du V<sup>e</sup> et le milieu du VI<sup>e</sup> siècle, témoigne donc du dynamisme du quartier à la fin de l'Antiquité ; il était nécessaire de disposer de chaux pour la construction de bâtiments.



## Inscriptions funéraires

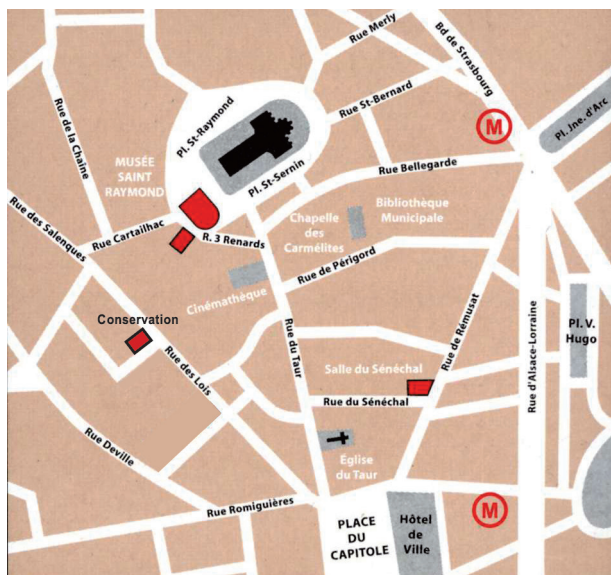


# DÉCOUVRIR LE MUSÉE

MUSÉE SAINT-RAYMOND,  
MUSÉE DES ANTIQUES DE TOULOUSE



La façade méridionale du musée.  
Au second plan, le clocher de la basilique Saint-Sernin.  
Photo : MSR.



Place Saint-Sernin  
31000 Toulouse

Le musée est dans le centre historique de la ville, à côté de la basilique Saint-Sernin.

Métro : Capitole et Jeanne-d'Arc.  
À 15 mn à pied de la gare SNCF et à 20 mn de l'aéroport de Toulouse-Blagnac.

Parkings : Saint-Sernin, Capitole, Jeanne-d'Arc, Arnaud-Bernard et Victor-Hugo.

Station Vélô'Toulouse N°32 (Trois-Renards).

## Ouverture

Tous les jours, y compris le mardi, de 10 h à 18 h ; de 10 h à 19 h du 1<sup>er</sup> juin au 30 septembre.

Fermeture les 1<sup>er</sup> janvier, 1<sup>er</sup> mai et 25 décembre.

[mrsr.web@mairie-toulouse.fr](mailto:mrsr.web@mairie-toulouse.fr)  
[www.SaintRaymond.toulouse.fr](http://www.SaintRaymond.toulouse.fr)

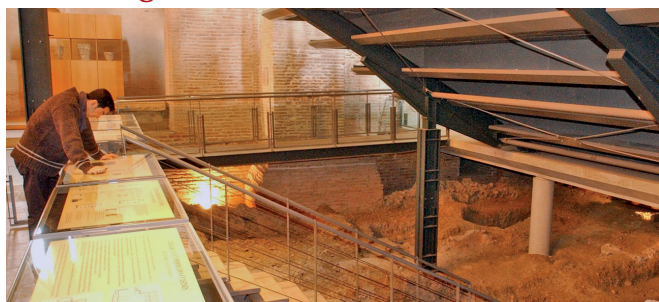


# ...ET LES SITES GÉRÉS PAR LE MUSÉE

## Amphithéâtre romain de Purpan-Ancely



## Eglise Saint-Pierre des Cuisines



Photographies (c) Mairie de Toulouse

## Basilique Saint-Sernin

