

ARTESANOS MODERNOS • ARIEL ROT EN PIE • ARTS COMING ARTE A SEQUIBLE • ESPECIAL DECO

DOMINICAL

26/05/13 NÚMERO 558

**DORANTES
AL PIANO**

*“Vamos a resurgir
con ganas
de comernos
el mundo”*



DE UN HOTEL SENCILLO A UNA VIVIENDA PARTICULAR. DE UNA SILLA A UNA LÁMPARA. DE UNA MEDALLA A UNA 'BOUTIQUE'. DE BARCELONA A HONG KONG Y A ESTAMBUL. ESTE ESTUDIO SIGUE MOLDEANDO SUS FANTASÍAS LÓGICAS

LAGRANJA

Diez años criando diseño

*“Somos algo nórdicos,
pero con un punto canalla”*

TEXTO LUIS MIGUEL MARCO FOTO ALBERT BERTRAN

“ANTES DE QUE ACABE ESTE AÑO deberíamos hacer algo: el libro de una década de proyectos. No es por falta de ganas, es por falta de tiempo”, se excusa Gerard Sanmartí (Barcelona, 1974), uno de los fundadores de Lagranja junto a su socio Gabrielle Schavion (Padua, 1973), sentados ambos en una larga mesa de madera, en el estudio barcelonés adonde se trasladaron hace un par de años, una antigua fábrica de galletas que rehabilitaron. Está en la calle Pamplona. Antes estuvieron cinco años en la calle Ciutat de Granada. Y antes, donde empezaron, en la calle de La Granja, en el barrio de Gràcia. De ahí lo de Lagranja *Design for companies and friends*. Alrededor de la mesa hay varias sillas diseñadas por ellos. El resto del equipo, media docena de jóvenes, trabaja en silencio en una amplia sala anexa bajo la luz cenital. Llama la atención una foto en blanco y negro de Gerard y Gabrielle, espalda contra espalda. Con el tiempo, lo único que ha desaparecido es la melena de Gabrielle, ahora calvo. Las ganas de cultivar nuevas ideas no se han podado.

Lo último que hemos visto con su sello es el hotel Chic&Basic Ramblas, en Barcelona. Un presupuesto limitado.

Gerard: Exacto. Un apartahotel de más de 90 habitaciones de los años 60 que ya existía al final de La Rambla, unos propietarios con más ideas que dinero para lavarle la cara, así que creatividad al poder. Hacer mucho con

poco. En una zona con tanto turismo hemos reproducido la experiencia del turismo, pero la de los años 60. Las puertas de todas las habitaciones tienen paneles con imágenes de la época. Hemos decorado la recepción con maletas antiguas y en el vestíbulo hemos metido un flamante 600 verde menta. Ha quedado muy simpático.

De la Barcelona del diseño a la del turismo.

Gabrielle: Es una realidad. Pero esperemos que no sea la única actividad de futuro, que nos acordemos de todas las otras cosas que han hecho de Barcelona lo que es, de los talleres y de la industria. Nosotros también vivimos de las empresas que se dedican a fabricar cosas.

Del hotel ha salido la butaca Basic. ¿Cómo ha sido?

Gerard: Desde hace 10 años diseñamos sillas, sofás y lámparas para varias empresas editoras. Pero esta vez, por presupuesto y porque no estábamos dispuestos a poner unas copias chinas, hemos creado la butaca Basic, la primera pieza de una pequeña serie: mesita, taburetes. La fabrican unos artesanos de Valencia y la vendemos a través de nuestra web al mismo precio que la pagaría un decorador o una tienda. La relación calidad-precio es fantástica. Es el primer objeto producido por Lagranja.

Gabrielle: Es robusta, pequeña y cómoda. Nos están llegando pedidos del extranjero: Estados Unidos, Noruega... Es que aquí hay un poco de tristeza. →

CARRER
DE
lagranja

francese ribot



Gerard Sanmartí (izquierda) y Gabrielle Schavion, con una gallina. En la sede de Lagranja.

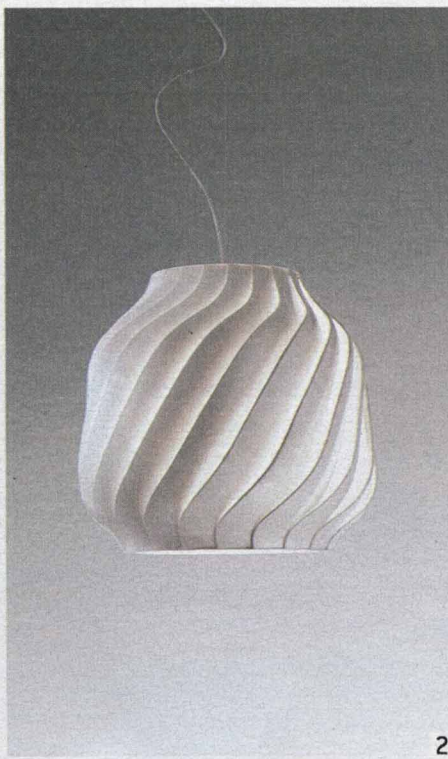


1. Butaca Basic (2013).

"Para los clientes y amigos presentamos la primera pieza de una pequeña colección. El primer objeto producido por Lagranja. El precio *on line* es el mismo que al por mayor. Es la mínima pero aceptable expresión de una butaca". Madera de haya y disponible en varios tapizados (455 €) y en cuero (755 €).

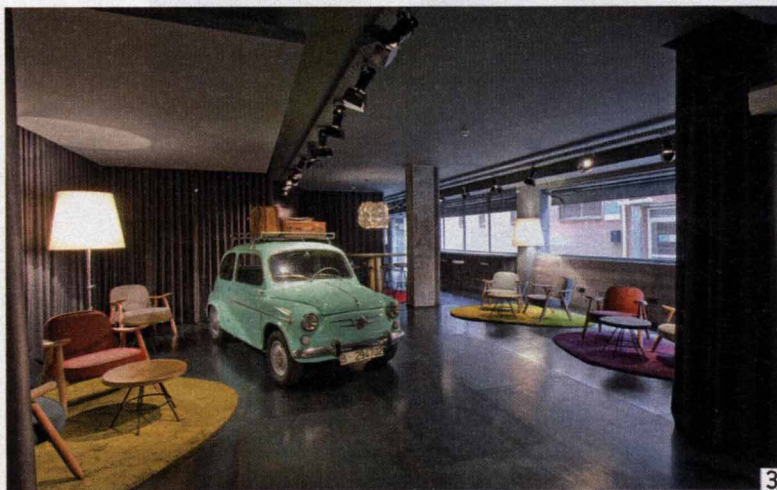
2. Lámpara Ray (2013).

Producida por Fabbian Illuminazione, se ha presentado en Euroluce, en Milán. "La imagen de la luz suave que rebota y se filtra entre las láminas de una celosía es el punto de inicio del proyecto". Disponible con pie y sobremesa.



3. Hotel Chic & Basic

Ramblas (2013). Fotos de Colita y de Miserachs, un 600 verde menta, las butacas Basic... Un apartahotel que recuerda los años 60 muy cerca de Colón, en el Pasaje Gutenberg, 7.



→ *¿En qué ha moldeado el diseño esta crisis?*

Gerard: Ha cambiado la percepción de todos, del fabricante al consumidor. Veníamos de una época en que había de todo y todo era muy caro: coches, pisos, muebles. Ahora la principal variable es el precio.

Gabrielle: Por otro lado, es como si diseñadores y empresas compartieran piso pero cada uno fuera a su rollo. Cada uno está intentado sobrevivir. Suerte que a veces conectas con gente de tu edad que entiende tu trabajo.

¿Por eso decidieron mirar hacia fuera y abrir oficina primero en Hong Kong y después en Estambul?

Gerard: Nosotros creemos en la casualidad de las cosas. Y tampoco nos hemos propuesto grandes retos. Fuimos creciendo poco a poco y llegamos a Hong Kong cuando el estudio tenía ya siete años y estábamos maduros. Salimos fuera por una cuestión de inquietudes. Gabrielle es italiano y hemos hecho muchas cosas en Italia, pero esto se nos quedaba pequeño. Necesitábamos retos.

Gabrielle: Ahora la gente sale fuera por una necesidad de trabajar, para sobrevivir. Nosotros no teníamos ese estrés. No teníamos una pistola en la cabeza. Fue algo natural. La cuestión es gestionar bien las cosas. Porque al final nuestro trabajo es muy artesanal. Somos como sastres que hacen cosas bastante a medida.

Como el encargo de ese hotel en Hong Kong donde la madera está muy presente.

Gerard: El propietario es un chino al que le gusta el *spanish style* y nos confió el interiorismo de las plantas superiores. Como el hotel se llama Madera era obvio. Usamos madera de forma original: paredes curvadas, formas de madera dejando pasar la luz en los pasillos. Era nuestro primer trabajo en Asia e intentamos sorprender.

Gabrielle: Intentamos no cagarla.

Gerard: Y fue bien. De hecho, seguimos con el cliente.

En sus proyectos hay una premisa: depurar, restar...

Gabrielle: Si y no. Es verdad que somos de ir puliendo, pero tampoco nos gusta el minimalismo de finales de los 90, tan estreñido. Quitamos para que se vea la esencia.

Gerard: Si podemos cocinar con cuatro ingredientes, no pondremos seis. El motor no es la estética, es el sabor.

En su caso, ¿qué fue antes, el interiorismo o los objetos?

Gabrielle: Venimos del interiorismo. Nos conocimos en el centro de investigación de Benetton, en La Fábrica. Hicimos muchas tiendas y el producto llegó porque en cada espacio hacíamos una pieza de cerámica o una lámpara de vidrio soplado original. Conocimos a la gente de Foscari. Y a partir de ahí fuimos tirando del hilo.



1

1. Sofá Nest (2012). Lo produce la firma valenciana Koo Internacional.

2. Aparcabicis Key (2008). "Un proyecto redondo. No solo por las formas: le dedicamos una tarde y nos hizo ganar más premios que todos nuestros productos juntos. El nombre explica cómo nos llegó la idea. Santa & Cole supo ver el valor del proyecto y editarlo. El aparcabicicletas hasta entonces había sido un objeto anónimo".

3. Hotel Madera. Signatur suites (2012). "Las últimas cuatro plantas de un hotel de nueva construcción en Kowloon (Hong Kong). Todo un oasis de calma y calidez



2



3

→ **Gerard:** Hubo un antes y un después cuando nos encargaron el interiorismo de la cadena Pans&Company en 2005. De ahí nació la silla Ibiza, que produjo Concepta, y que se ajustaba a nuestra visión.

Gabrielle: Y al presupuesto, porque esa es otra. Excepto en alguna ocasión como el Espai Gaudí de La Pedrera o en otro proyecto museístico que hicimos en Italia, donde tuvimos barra libre, siempre hemos ido bastante justitos. Ante la falta de dinero hay que echarle ingenio, soluciones que den el pego, que queden bien.

Lo curioso es ver que se atreven con todo, desde una tienda hasta unas medallas, como las de los próximos mundiales de natación que se celebran este verano en Barcelona.

Gabrielle: Es verdad que los productos nos han sacado del anonimato y le han dado más visibilidad al estudio. Y nos gustan todos los retos, hasta hacer unas medallas.

No es habitual un estudio con dos cabezas.

Gerard: Dos mentes trabajan mejor que una y nosotros en el estudio somos un equipo bastante horizontal.

Gabrielle: No nos hemos cuestionado nunca separarnos. Yo me trasladé a Barcelona y aquí he formado mi familia. Me casé y tengo dos hijos. Y aquí me quedo.

Gerard: Y yo no pienso moverme de Barcelona. Así que amigos para siempre. O eso espero.

Se dividen bien el trabajo.

Gabrielle: Empezamos las cosas juntos y después nos vamos dividiendo las tareas con el resto del equipo.

Gerard: Somos muy suizos. Nos gustan las cosas ordenadas. Y eso que un estudio de diseño no es una gestoría. A veces nos dicen que nuestro diseño tiene hasta un punto nórdico, y eso que nosotros nos vemos mediterráneos.

Gabrielle: Somos algo nórdicos, pero con un punto canalla. Míre, un amigo grafista nos ha hecho este dibujo: son un par de huevos. Quiere decir que cuando nos ponemos, tomamos soluciones valientes.

Tan valientes como la de venirse a esta antigua fábrica.

Gerard: Es que aquí no tuvimos que diseñar apenas nada.

Gabrielle: Bueno. Hay mucho diseño, pero está escondido. Lo que ocurre es que no es artificial, no es invasivo. Este estudio no es una Disneylandia del diseño, que las hay.

Gerard: Aprovechamos muchas cosas existentes y las reutilizamos, que es lo lógico ahora pero era algo que no se hacía hace unos años. Porque creemos que hay que rodearse de cosas con personalidad y que la autenticidad es hoy lo que cuenta, pero en todo. Lo moderno es ser directo y dejarse de historias que no te crees ni tú.

Gabrielle: Y es lo que los tiempos nos piden, eso tampoco lo olvidemos. **DOM**