

DENOMINACIÓ: Can Cordelles

ADREÇA: EIXAMPLE NORD CORDELLES
Sant Joan, 22-26, Carrer de
Cordelles, Passeig de les
Cadí, Carrer de

CADASTRE: 7846601DF2974F

CRONOLOGIA I AUTOR/S: Segle XVI: origen
1864: reformaGeneralitat de Catalunya
Departament de Política Territorial
i Obres Públiques
Direcció General d'UrbanismeAprobat definitivament per la Comissió
Territorial d'Urbanisme de Barcelona
en sessió de **17 SET. 2003**
amb les prescripcions d'urbanisme acordades
a l'acord

La secretària

Mercè Albiol i Nuñez

ÚS ORIGINAL: Habitatge unifamiliar rural

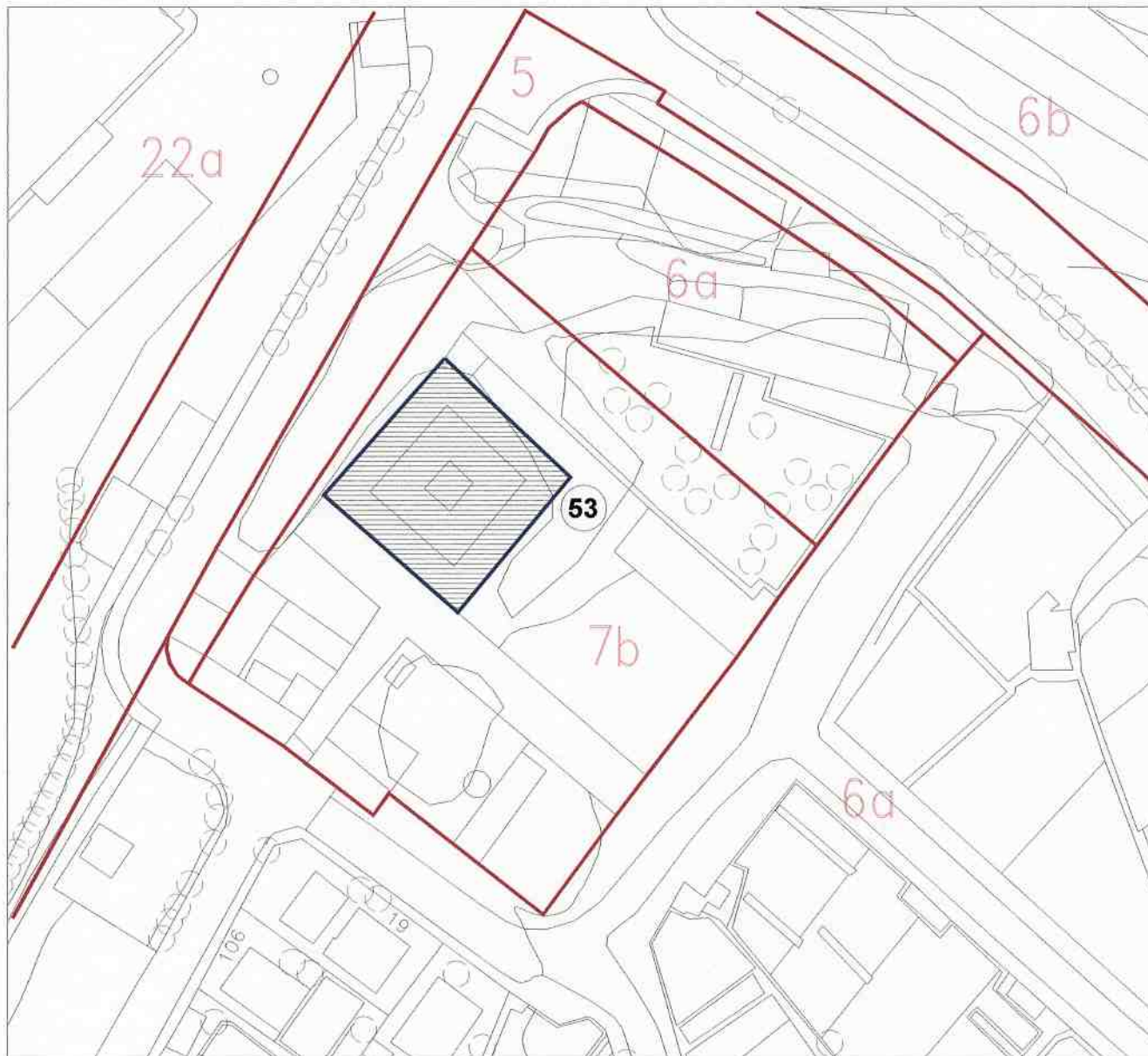
ÚS ACTUAL: Habitatge unifamiliar rural desocupat



Vista de la façana sud-est

(Setembre, 2001)





1:1000



1:5000



PLANEJAMENT VIGENT:

- PGM 1976
- 6a Sistemes. Parcs i jardins urbans actuals de caracter local.
- MPGM de la finca Can Cordelles (A.I. 19-12-2002)
- 7b Sistemes. Equipaments comunitaris i dotacions de nova creació a nivell local

Generalitat de Catalunya
 Obres Públiques
 Direcció General d'Urbanisme
 Comissió Territorial d'Urbanisme
 de Barcelona



DESCRIPCIÓ:

Damunt les terrasses de la Clota i del Riu Sec, en el que fou el punt central de l'antiga finca de Cordelles, una gran propietat de 100 Ha. que integrava, a més, l'Estepà, La Clota, Adam i Eva i la Sibèria i La Plana, es conserva la casa principal de Can Cordelles, envoltada d'edificacions auxiliars en una finca d'uns 9000 m2.

La casa és un edifici aïllat de grans dimensions, de planta quadrangular i coberta de teulada a quatre vessants, amb planta soterrani, planta baixa, planta pis i golfes.

El seu aspecte actual es el resultat de la remodelació realitzada a mitjans del segle XIX (1864?), quan es va construir la galeria porticada que en el primer pis envolta els quatre costats de l'edifici i en planta baixa constitueix un porxo en la façana principal a sud-est. La galeria amb un total de 45 arcs de mig punt, en planta pis disposa d'una barana de balustres ceràmics i en la façana principal es conserva part d'un tancament vidrat.

La façana està revestida amb un arrebossat de calç llís, amb una junta refosa a l'alçada de la barana del primer pis i una faixa de rajola amb un motiu geomètric vegetal de color blau a l'alçada del sostre entre plantes, de la qual es conserven poques peces.

Aquesta galeria que atorga un aspecte inconfusible a l'edifici, dona unitat a una construcció que a l'interior integra succesives refomes i ampliacions.

En la planta soterrani, que ocupa un petit sector central, es conserva un forn de pa.

En la planta baixa destaquen les estances de la façana principal cobertes amb volta de canó i amb paviment de tesselles de terracuita quadrades i romboidals combinades amb sanefes perimetrals que en cada estança fan un dibuix diferent.

Les estances residencials conviuen amb espais relacionats amb l'activitat de la granja entre el 1926 i 1936 (es conserven els cups del vi i les incubadores d'ous de les gallines) i l'anomenada "capella" en la cantonada oest (no conserva cap indici d'aquest ús).

En la planta pis, en l'eix de la façana principal, trobem l'estança més noble de l'edifici, el Saló amb pintures murals i mobiliari d'època.

DADES HISTÒRIQUES:

- 1666: el noble Galceran de Cordelles es va casar a la capella del Mas.
- 1725: Josep Castells, pagès i "Masover de la torre de Cordelles".
- 1731: Feliciano Cordelles i Joan i Josep castells (masovers) figuren en el "Catastro o Repartimiento sobre del Cadastro del Lugar o Término de Sardanyola del anyo 1731".
- 1796: el masover era Miquel Viber.
- principi XIX: la masia forma part del "Colegio Mayor de Belén" de Barcelona.
- Mitjans XIX: la família aragonesa Bielsa Castellón compra la casa i els terrenys al Col·legi. Construeixen les galeries porticades que envolten el mas i realitzen diverses reformes i acoblaments. A la reixa de ferro de la porta que separa el vestíbul de l'escala s'indica 1864.
- 1926: es compra la finca en dues escriptures però amb el compromís privat de considerar la finca com un sol conjunt.
- 4/11 parts a nom de Joan Alfonso Sans corresponen a la masia i la part més agrícola de la finca: la Clota i l'Estepà.
- 7/11 parts a nom de Magí Roca i Sangrà i Ramon Roca i Llobet i inclouen La Plana, Adam i Eva i La Sibèria.
- Fins la guerra civil, són anys de prosperitat econòmica: la Granja cria gallines amb incubadores semimanuals i inventa la preparació de pinsos compostos; a la Clota es treuen els petits arrendataris i es fa una plantació de presseguers i pruneres per iniciar l'exportació; les vinyes de l'Estepà produeixen bones collites de vi, i
- 1928 s'encarregà a l'arquitecte Nicolau Rubió i Tudurí la parcel·lació de la zona de La Plana per fer-hi cases de segona residència)
- 1930, el mes de juliol s'inaugura el Club de Cordelles, promogut per atreure possibles compradors per la urbanització de Cordelles. Disposava d'una pista de hockey sobre patins (esport molt arrelat a Cerdanyola), dos camps de tennis, un minigolf i una piscina.

Generalitat de Catalunya
Departament de Política Territorial
i Urbanisme
Direcció General d'Urbanisme
de Barcelona

Ajuntament de

Pàgina 247

- 1936: la CNT requisa la casa per aquarterar-hi els soldats i tenir-hi els cavalls.
- 1995 per encàrrec de l'Ajuntament, el Servei de Patrimoni Arquitectònic Local de la Diputació de Barcelona redacta el "Dictamen Informe Tècnic sobre la Masia de Can Cordelles de Cerdanyola del Vallès
- 2000: En l'actualitat la única activitat que es desenvolupa a la finca és la realitzada pels masovers que treballen una part de les terres, tenen algunes gallines i galls d'indi i s'encarreguen de ventilar i, un cop l'any, netejar la casa.

DOCUMENTACIÓ D'ARXIU:

- Avanç de Catàleg i Pla Especial de Protecció del Patrimoni Arquitectònic de Cerdanyola del Vallès 1990.Referència 2.3.2. M/P-09.
- AMCERV, 121 () 1942.
- BALAÑÀ, F., FONT,J., LACUESTA, R.: Fitxa IPCE, Arxiu Històric del COAC, 1980.
- ALFONSO MATA, JOAN: "La finca de Cordelles" 1988.

BIBLIOGRAFIA:

- AA.DD., Breu història de Cerdanyola, 1998, pp 31, 32, 41, 42, 48 i 85.
- AA.DD., Les nostres masies, Rialles, Òmnium Cultural i Ajuntament de Cerdanyola, 1985-1986, fitxa n.1.
- ARGELAGUÉS, M. (coord.): "Guia del Patrimoni Històric de Cerdanyola", col.leccionable de Riu Sec, a partir de 1993.
- BARRAL, X.: Guia del Patrimoni Monumental i Artístic de Catalunya. Volum 1, 2000, p.404.
- ESCURSELL i PLA: Recordant Cerdanyola, 1995, pp 74-75.
- MIMÓ: Guia excursionista per les masies del terme de Cerdanyola,1948, a Centenari Jaume Mimó i Llobet, 1993, p 95-98.
- SÁNCHEZ, M.: La Cerdanyola moderna, 1982, pp 37, 78 i 89.
- SÁNCHEZ, M.: La Cerdanyola contemporània, 1983, p 17 i 149



Generalitat de Catalunya
 Departament de Política Territorial
 i Obres Públiques
 Direcció General d'Urbanisme
 Comissió Territorial d'Urbanisme
 de Barcelona



Ajuntament de

Pàgina 248

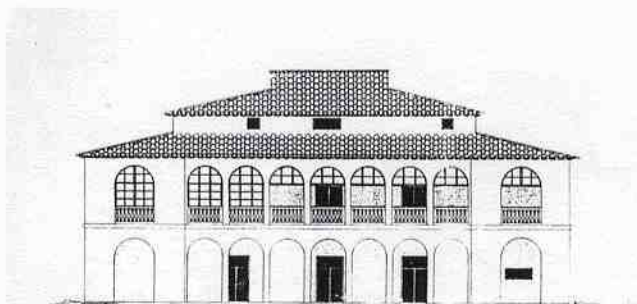


PLA ESPECIAL DE PROTECCIÓ DEL PATRIMONI ARQUITECTÒNIC
 I ARQUEOLÒGIC DE CERDANYOLA DEL VALLÈS. TEXT REFÓS.

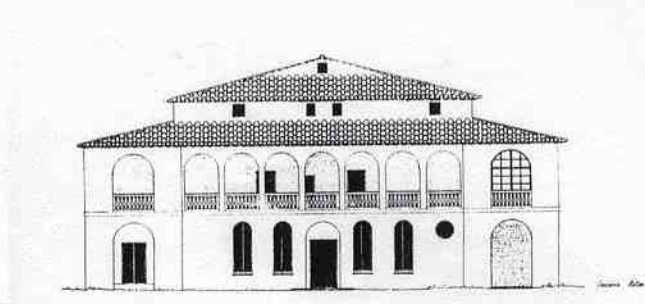
Cerdanyola del Vallès
 FEBRER, 2003
 Urbanisme i Infraestructures



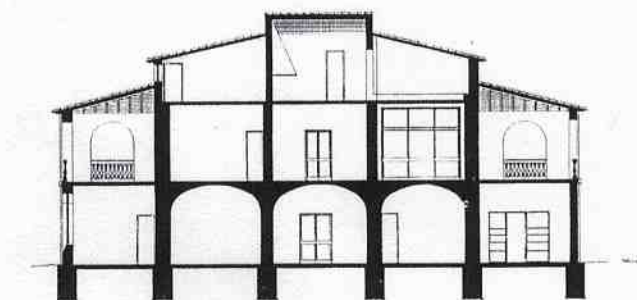
1- Fotopla.
2- Vista des de l'est cap el 1920.
3 a 8- Aixecament de 1981 (realitzat per D.A.C.-E.G.M.)



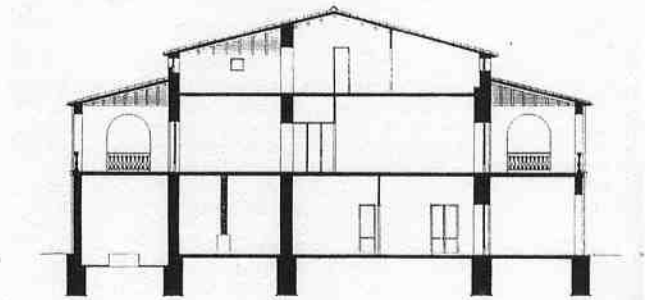
3- Façana sud-est



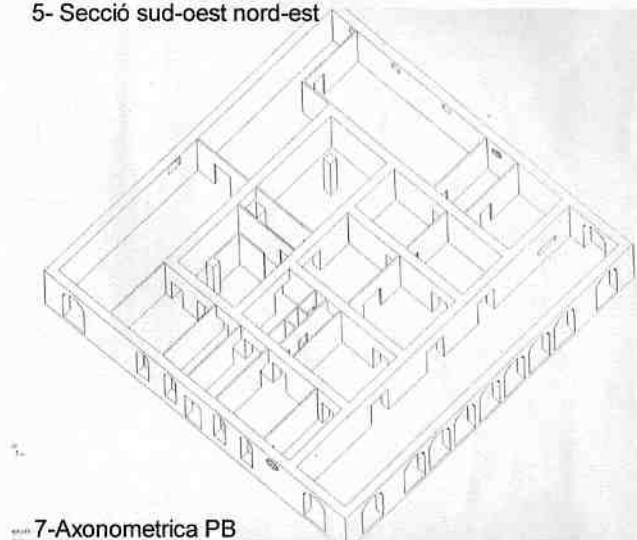
4- Façana sud-oest



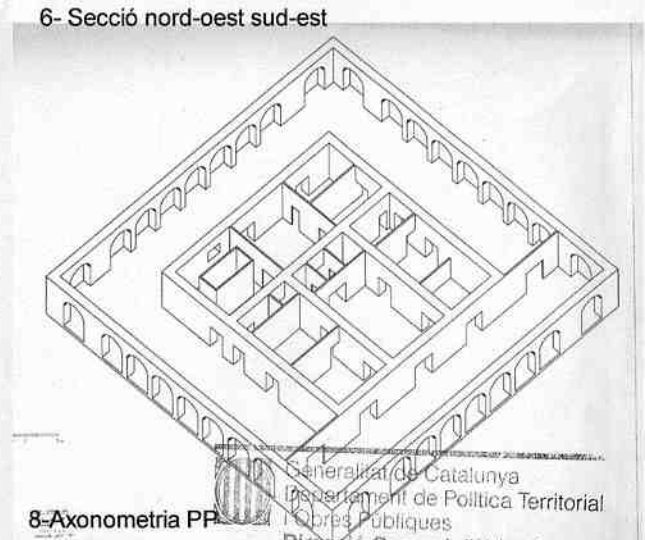
5- Secció sud-oest nord-est



6- Secció nord-oest sud-est



7-Axonometrica PB



8-Axonometria PP

Generalitat de Catalunya
Departament de Política Territorial
i Obres Públiques
Direcció General d'Urbanisme
Comissió Territorial d'Urbanisme
de Barcelona





1- Vista des del sud cap el 1910.

2- Vista des del sud.

3- Vista des de l'accés al sud-oest.

4- Vista des del nord-oest.

5- Vista des del nord.

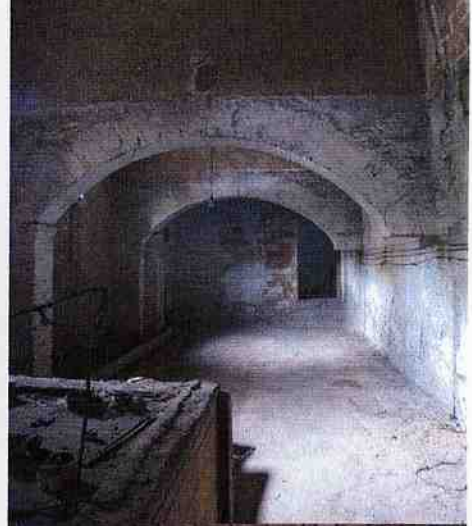
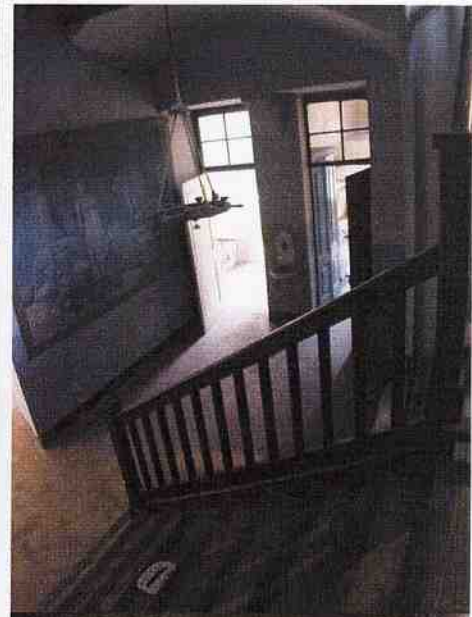
6,7- Porxo sud-est.

(Setembre, 2001)



Generalitat de Catalunya
 Departament de Política Territorial
 i Obres Públiques
 Direcció General d'Urbanisme
 Ajuntament de Cerdanyola del Vallès
 de Barcelona





Obres Públiques
Direcció General d'Urbanisme
Comissió Territorial d'Urbanisme



PLA ESPECIAL DE PROTECCIÓ DEL PATRIMONI ARQUITECTÒNIC I ARQUEOLÒGIC DE Cerdanyola del Vallès. TEXT REFÓS. FEBRER 2003



Ajuntament de Cerdanyola del Vallès
Urbanisme i Infraestructures

NIVELL DE PROTECCIÓ:

Tipus: arquitectònica.

Nivell: 2 Conservació amb actuacions limitades.

CRITERIS D'INTERVENCIÓ:

- Manteniment de la volumetria i tipologia de la construcció existent.

Conservació estricta de la envoltant no permetent-se addicions ni ampliacions que alterin les proporcions del volum que defineix la construcció protegida.

En el seu cas, les edificacions noves estaran separades, seran de menor alçada i no s'interposaran en les visuals de la façana principal.

- Restauració de les façanes.

Manteniment, neteja i, en el seu cas, restitució de tots els elements originals amb les seves característiques formals i constructives (revestiment; disposició, emmarcament i fusteria de les obertures; barbacana, arcades i fusteria de la galeria; cèrcol de rajola; rellotge de sol,...).

- Conservació dels elements interiors originals.

Manteniment i posada en valor dels elements que defineixen l'organització de l'espai interior (disposició de l'escala i les crugies, tipologia dels sostres,...) així com dels materials que el caracteritzen (paviments, fusteries,...) amb especial cura en la recuperació de les pintures i mobiliari de la sala noble.

- Millores harmonitzades amb el caràcter original.

S'admetrà la incorporació d'elements de nova construcció per millorar l'habitabilitat de l'edifici protegit quan la solució adoptada no desmereixi el conjunt.

SITUACIÓ URBANÍSTICA:

Qualificació compatible amb el nivell de protecció que es proposa.