



## **LA COL·LECCIÓ FOLCH FORMARÀ PART DEL MUSEU ETNOLÒGIC DE BARCELONA**

***El Museu Etnològic iniciarà un procés d'obres de remodelació per habilitar un espai concret per a la Col·lecció***

L'Ajuntament de Barcelona i Stella Folch han signat un conveni de col·laboració pel qual el Museu Etnològic de Barcelona albergarà peces de la Col·lecció Folch durant un període de 20 anys. La cessió de les més de 2.000 peces de la col·lecció principal és gratuïta i podrà ser prorrogada per acord exprés de les parts un cop transcorregut aquest temps.

En aquest sentit, els tècnics del Museu Etnològic de Barcelona, juntament amb Stella Folch, han iniciat una primera tasca de selecció de les principals peces que s'acabarà de concretar al llarg dels propers mesos. Així mateix, també s'estan duent a terme tasques de catalogació i estudi que determinaran la selecció final que s'exposarà al Museu Etnològic de Barcelona, que es reformarà i ampliarà per poder acollir la col·lecció. El pressupost d'aquestes obres d'adequació és de 2 milions d'euros i el termini d'execució de les obres és d'1 any i mig. Es preveu, doncs, que la col·lecció Folch es pugui visitar a l'Etnològic a partir de la tardor del 2012.

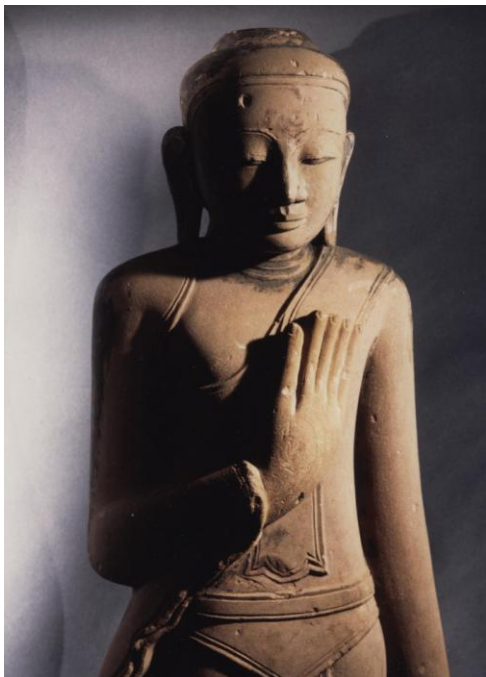
Jordi Martí, delegat de Cultura de Barcelona ha volgut manifestar la seva satisfacció per la signatura d'aquest conveni: *"És molt important perquè és extraordinari poder reunir finalment dues col·leccions etnogràfiques i artístiques afins en un mateix espai. La possibilitat de tenir en dipòsit la col·lecció Folch suposa per al Museu Etnològic de Barcelona un gran revulsiu que el posarà a primera línia dels museus etnològics europeus"*. Per Stella Folch, filla del creador de la Col·lecció, *"l'acord permet obrir la col·lecció del meu pare al gran públic alhora que s'ajuda a impulsar la tasca del Museu"*.

## La Col·lecció Folch

La Col·lecció Folch és una de les col·leccions d'art etnològic més destacades de l'estat espanyol que va iniciar l'empresari barceloní Albert Folch als anys 40. La passió per viatjar i la curiositat per conèixer cultures llunyanes el va portar als llocs més recòndits del món on va anar adquirint peces que amb el temps van constituir l'actual col·lecció. En aquest sentit, es recullen peces d'Àfrica, Amèrica, Àsia i Oceania i és coneguda per ser una de les primeres col·leccions d'aquest tipus de l'estat espanyol.

A finals dels anys 50 neix una estreta relació amb l'escultor Eudald Serra amb qui van compartir viatges a més de treballar junts en la selecció i recol·lecció d'objectes. A més de ser Director de la Fundació Folch, Serra va ser col·laborador habitual del Museu Etnològic de Barcelona.

Així doncs, sempre hi ha hagut una estreta relació entre ambdues parts i s'han compartit no només afinitats i interessos en la divulgació de l'etnologia sinó que, en el seu moment, es van fer diverses expedicions conjuntament i, més recentment, s'ha col·laborat en algunes exposicions. El Museu Etnològic custodia uns objectes que històricament formen part o van ser adquirits conjuntament i que, per tant, constitueixen un mateix corpus temàtic des d'una perspectiva científica i antropològica.



Escultura de Buda. Pedra sorrenca. Arakan, nord de Myanmar (Birmània). Cultura arakan. Segles XIV o XV. 145 x 49 x 32 cm



Jou. Diorita verda. Cultura totonaca. Veracruz, Mèxic. 600 - 1200 dC 13 x 35 x 40 cm

## Projecte arquitectònic de reforma i ampliació del Museu Etnològic de Barcelona per acollir les peces de la Col·lecció Folch



L'edifici que allotja el Museu Etnològic de Barcelona, construït el 1973 pels arquitectes municipals Antoni Lozoya, Bonaventura Bassegoda Nonell, Joan Puigdemongas i Jesús López, planteja una imponent retícula de pilars de formigó, ordenats seguint la geometria de l'hexàgon juntament amb tres patis interiors, també de planta hexagonal, que articulen l'espai i el programa expositiu.

És un edifici el qual, a primer cop d'ull, sembla seguir una estricta simetria; malgrat tot, elements com la topografia, l'assolellament i l'orientació condicionen l'adaptació del museu al seu entorn.

Quasi quaranta anys després de la seva construcció, l'essència material i la claredat estructural que caracteritzaven el projecte original, s'han vist alterades i desvirtuades per un continu afegit d'elements que s'han anat dipositant tal com sediments a través del temps.

La proposta de reforma i ampliació del Museu Etnològic, duta a terme per Toni Gironès, parteix de la lectura i la comprensió de l'edifici i els seus condicionants físics (situació, orientació, assolellament, etc) amb un objectiu principal: reordenar i optimitzar l'edifici i els seus programes, recuperar l'essència material i estructural del projecte original i augmentar el diàleg entre el museu, el seu entorn més pròxim i la ciutat.

La planta sotterrani funcionarà com un nou espai del museu. Al centre, i aprofitant tota l'alçada lliure de la planta, un sistema d'arxius compactes acolliran la sala de reserva de l'Etnològic i de la col·lecció Folch, duplicant, d'aquesta manera, la capacitat actual de l'arxiu en ocupar la meitat de

l'espai. El perímetre gaudirà d'il·luminació natural i serà un gran arxiu visitable a disposició de la col·lecció Folch amb varietat de possibilitats museogràfiques.

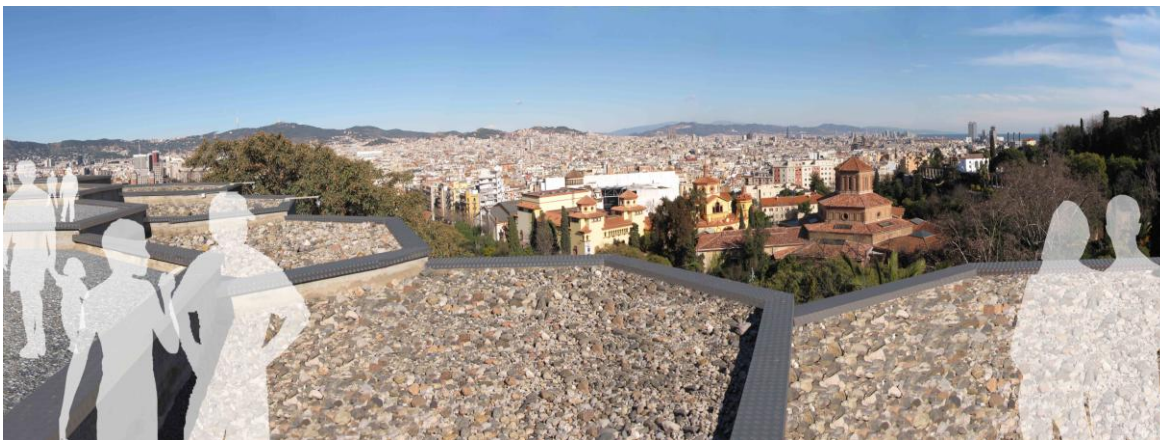


A planta baixa s'ampliarà notablement el vestíbul d'accés i s'eliminaran les barreres arquitectòniques existents, adaptant els recorreguts i els lavabos a persones amb mobilitat reduïda.

A planta primera es reservarà un espai on plantejar les exposicions temporals de la col·lecció Folch, alhora que es recuperarà el paviment original de terratzo disposat mitjançant peces triangulars que per agregació generen hexàgons, seguint la llei que estructura tot l'edifici.

Els treballadors del museu tindran un espai més adequat per a desenvolupar la seva feina gràcies a les reformes que es portaran a terme a les oficines situades a la planta segona.

Es preveu que a través de la coberta augmenti la relació entre l'interior i l'exterior del museu. Des d'aquí es gaudirà d'una nova relació amb la ciutat i l'entorn, podent més endavant passar a ser un espai polivalent capaç de donar suport a multitud d'activitats a l'aire lliure.



Des del punt de vista ambiental, es parteix del concepte de reduir al màxim possible el consum de recursos energètics, materials i d'aigua a partir de l'aplicació de diferents estratègies. En primer lloc la reducció de la demanda, que representa l'eliminació de tot consum innecessari. A continuació l'eficiència en l'ús, és a dir l'elecció dels sistemes que presten un determinat servei amb el menor consum possible. Després l'aprofitament dels recursos locals, potenciant els que ofereix l'entorn immediat i, finalment, aplicar accions entorn al reciclatge.

Més informació:

**Departament de premsa Institut de Cultura de Barcelona**  
**93 316 10 69**  
**premsaicub @ bcn.cat**

