

**DENOMINACIÓ:** Casa Riera Modolell

**ADREÇA:** EIXAMPLE SUD MONTFLORIT  
Flor de Maig, 95-107, Avinguda de la  
Montflorit, Carrer de

**CADASTRE:** 7627801DF2972F

**CRONOLOGIA I AUTOR/S:** 1922, aprox.

**ÚS ORIGINAL:** Habitatge unifamiliar

**ÚS ACTUAL:** Habitatge unifamiliar



Vista des del nord

Generalitat de Catalunya (Octubre, 2001)  
Departament de Política Territorial  
i Obres Públiques  
Direcció General d'Urbanisme  
Comissió Territorial d'Urbanisme  
de Barcelona Ajuntament de









**DESCRIPCIÓ:**

Al sortir del terme per l'Avinguda Flor de Maig, en sentit Horta, destaca la presència d'aquesta residència construïda en el vessant del Turó de Ca n'Olivé, envoltada d'un bosc-jardí esglaonat. El conjunt va ser construït pels promotors de la urbanització Montflorit, els germans Lluís e Isidre Riera Modolell, com a reclam per possibles compradors de les parcel·les.

L'edifici principal és de planta rectangular, de planta baixa, pis i golfes, amb coberta a dos vessants amb carener paral·lel a la façana principal orientada a nord-oest, dominant tot el barri.

La construcció s'estructura segons un eix central de simetria emfasitzat per l'escalinata d'accés, el porxo amb dos columnes que recolzen un petit balcó i el frontó de les golfes, de línies corbes i trencades foradat per un òcul i per una triple finestra d'arcs de mig punt i columnetes toscanes.

Aquesta simetria es manté a l'interior amb un vestíbul central, amb l'escala a les plantes superior al fons i, a banda i banda, el menjador d'estiu i el d'hivern que disposaven d'una sortida a un porxo exterior, avui anul·lada. Aquestes estances encara conserven l'estructura i alguns elements decoratius originals com l'arrambador ceràmic, la font amb una pintura d'Isidre Riera datada el setembre de 1933, la làmpada central,...

A l'est de la propietat, amb accés des del carrer de Montflorit, es construí en la mateixa època una capella amb façana neoromànica amb espadanya, de planta circular coberta amb una cúpula. Per la seva forma i situació, sembla que es podien haver aprofitat els murs d'un antic pou de gel excavat en el terreny.

Malgrat que J.Gavín en el seu inventari l'anomena Capella de Sant Pancras, per que es conserva un Goigs dedicat a aquest Sant il·lustrat amb una reproducció de la seva façana, sembla que aquesta construcció mai va ser utilitzada amb finalitats religioses.

Altres elements d'interès de la finca són el cancell de ferro que regula l'accés des de l'avinguda i una construcció adossada al mur de contenció superior.

Es tracta d'un petit edifici de planta rectangular, amb una estança en planta baixa coberta amb volta de rebaixada i un mirador obert en la planta pis, amb teulada de dos vessants amb corretges i tauler ceràmic recolzats sobre arc apuntats.

**DADES HISTÒRIQUES:**

- 1922 comença el parcel·lament de la finca de Ca n'Oliver i es dona el nom de Montflorit a la nova urbanització d'estiu que neix al peu de la Serra de Collserola.

Sembla que en aquest moment s'inicia la construcció de la casa que, per una inscripció avui desapareguda de la façana principal, es degué concloure l'any 1928.

- 1924-1929 continua el creixement del barri de Montflorit comptant ja amb unes 200 cases de les 700 que hi ha previstes. Cap el 1928 la urbanització s'estén pel Turó de Guiera.

- 1941 a l'estiu l'escriptora Caterina Albert i Paradís (1873-1966), més coneguda amb el pseudònim Victor Català, realitza una estada a la torre Riera en el decurs de la qual escrigué una bella poesia lloant les virtuts del lloc.

**DOCUMENTACIÓ D'ARXIU:**

- Avanç de Catàleg i Pla Especial de Protecció del Patrimoni Arquitectònic de Cerdanyola del Vallès 1990.Referència 1.31.

**BIBLIOGRAFIA:**

- AA.DD.: Breu Història de Cerdanyola, 1998, p 59.

- BARRAL, X.: Guia del Patrimoni Monumental i Artístic de Catalunya. Volum 1, 2000, p.405.

- GAVÍN, JM.: Inventari d'esglésies, Vallès Occidental, 1989, pp 42 i 204.

- Riu Sec: Montflorit, estiu del 1941-42, setembre 1996, p 23.

- ROMERO, JM., BARRIAL, O: Guia de la Cerdanyola modernista i noucentista. CRAC, gener 2002.

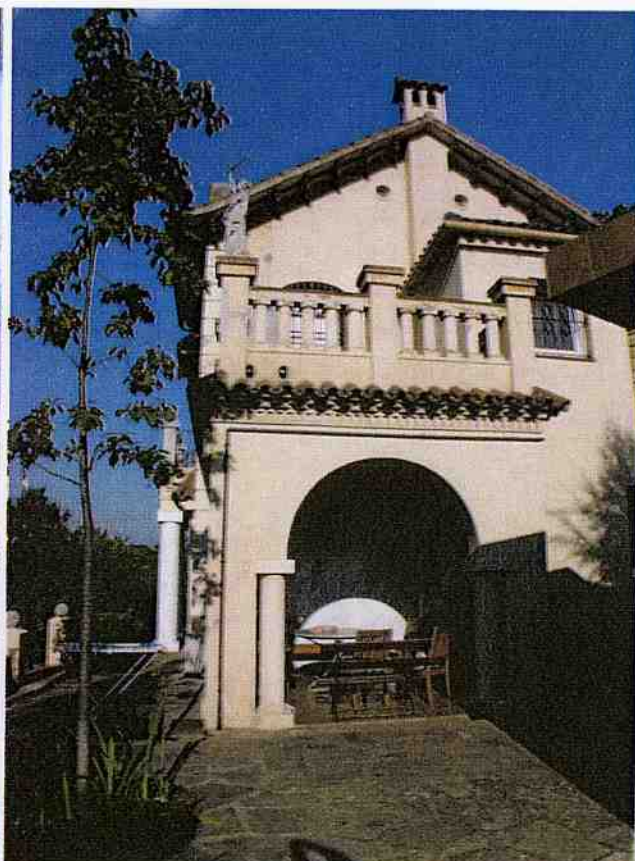
Generalitat de Catalunya  
Departament de Política Territorial  
i Obres Públiques  
Direcció General d'Urbanisme  
Comissió Territorial d'Urbanisme  
de Barcelona  
Ajuntament de Cerdanyola del Vallès  
Pàgina 290







- 1- Vista general des del nord
- 2- Façana nord-oest
- 3- Façana sud-oest
- 4- Interior planta baixa, estança nord
- 5- Interior planta baixa, estança central
- 6- Interior planta baixa, estança sud  
(Octubre, 2001)







1,2- Mirador  
2,3- Capella  
4- Tanca  
(Octubre, 2001)

Generalitat de Catalunya  
Departament de Política Territorial  
i Urbanisme  
Direcció General d'Urbanisme  
Comissió Territorial d'Urbanisme  
de Barcelona



Ajuntament de

Cerdanyola del Vallès

FEBRER, 2003

Urbanisme i Infraestructures

PLA ESPECIAL DE PROTECCIÓ DEL PATRIMONI ARQUITECTÒNIC  
ARQUEOLÒGIC DE CERDANYOLA DEL VALLÈS. TEXT REFÓS.





**NIVELL DE PROTECCIÓ:**

Tipus: arquitectònica.

Nivell: 2 Conservació amb actuacions limitades.

**CRITERIS D'INTERVENCIÓ:**

- Manteniment de la volumetria i tipologia dels elements protegits.

Conservació estricta de la envoltant no permetent-se addicions ni ampliacions que alterin les proporcions del volum que defineix la construcció protegida.

En el seu cas, les edificacions noves estaran separades i no s'interposaran en les visuals de les façanes.

- Restauració de les façanes.

Manteniment, neteja i, en el seu cas, restitució de tots els elements originals amb les seves característiques formals i constructives ( revestiment; disposició i fusteries de les obertures; columnes i baranes dels porxos; barbacana,...).

- Conservació dels elements interiors originals.

Manteniment i posada en valor dels elements que defineixen l'organització de l'espai interior (disposició de l'escala i les crugies, tipologia dels sostres,...) així com dels materials que el caracteritzen (paviments, fusteries, arambadors,...) i del mobiliari original (làmpara,...).

- Millores harmonitzades amb el caràcter original.

S'admetrà la incorporació d'elements de nova construcció per millorar l'habitabilitat de l'edifici principal quan la solució adoptada no desmereixi el conjunt.

**SITUACIÓ URBANÍSTICA:**

Qualificació compatible amb el nivell de protecció que es proposa.


 Generalitat de Catalunya  
 Departament de Política Territorial  
 i Obres Públiques  
 Direcció General d'Urbanisme  
 Comissió Territorial d'Urbanisme  
 de Barcelona



Ajuntament de

Pàgina 291

