

PLA D'ORDENACIO URBANISTICA MUNICIPAL  
CATÀLEG DEL PATRIMONI ARQUITECTÒNIC DE SANT SADURNÍ D'ANOIA

FITXA DE DOCUMENTACIÓ		FITXA
NOM	Casa Formosa Ragué	14
ADREÇA	Diputació, 1	
VEINAT		
<p><b>NOTÍCIA HISTÒRICA</b></p> <p>La casa es construeix en el moment de consolidació d'aquest sector. Originàriament, aquests terrenys pertanyien a la família Mir i els de l'altre costat del carrer a Miquel Ferrer, que sol·licità urbanitzar part de la seva propietat el 1875. A la vegada, la Diputació convertí l'antic camí de l'estació en un tram de la carretera que comunicaria la vila amb l'eix Barcelona-Tarragona i construí el pont que salvava la riera de Lavernó (1883). Amb això, el carrer Diputació es convertí en una de les principals vies de sortida.</p> <p>D'aquesta manera, s'inicia el creixement del tercer eixample de Sant Sadurní del segle XIX. Si les grans famílies s'han ubicat a l'eix dels carrers Raval, Escayola i Hospital, aquest carrer acollirà majoritàriament artesans i constructors que s'han vist afavorits pel creixement demogràfic i econòmic de la vila.</p>	<p><b>DATAció</b> 1892</p> <p><b>ARQUITECTE/ MESTRE D'OBRA</b> Ramon Ma. Riudor</p> <p><b>RÈGIM JURÍDIC</b> BCIL</p>	
<p><b>DESCRIPCIÓ</b></p> <p>Casa voltada de jardí per dos costats, de planta baixa, dos pisos i terrat tancat amb balustrada. Sobre el portal, que dona accés a una entrada amb una doble escala, hi ha un relleu amb les inicials CF superposades. Al carrer Marc Mir hi ha una segona porta, més petita, que s'obrí als anys 30, eixamplant una finestra.</p> <p>El més descacat és la manera de resoldre la cantonada entre aquests dos carrers formant un xamfrà. En aquesta façana hi ha els elements més dinàmics, que apuntarien cap el modernisme: un capcer esglaonat i balcons amb baranes de ferro curvades.</p> <p>La façana oposada, que s'obre al jardí, degué tenir una galeria que es tancà amb finestres el 1935. La reforma feta al segon pis, amb finestres que no segueixen els models tradicionals, trenca l'harmonia del conjunt.</p> <p>La resta de façanes presenten el mateix model decoratiu. Una gran cornisa sota la balustrada envolta tota la façana, ajudant a crear aquesta unitat. Les cantonades estan ressaltades per un encoixinat, mentre la resta de la paret és llisa. Els elements decoratius es concentren al voltant de les obertures. Els balcons estan sostinguts per grans mènsules decorades. Les portes i finestres estan emmarcades per trencaaigües decorats a l'extrem amb motius vegetals, que varien lleugerament segons el pis. Algunes de les portes estan</p>	<p><b>ÚS ORIGINAL</b> habitatge</p> <p><b>ÚS ACTUAL</b> habitatge</p> <p><b>ÚS CONVENIENT</b></p>	
<p><b>DADES DE L'AUTOR</b></p> <p>Ramon Maria Riudor i Capella (1867-1938) va obtenir el títol d'arquitecte el 1890. Exercí com arquitecte municipal de Tiana i fou arquitecte de l'Hospital de la Santa Creu de Barcelona. Abans de fer aquesta obra per Concepció Formosa, havia treballat a Sant Sadurní per encàrrec de Marc Mir.</p>	<p><b>PROPIETARI ORIGINAL</b></p> <p>El permís és demanat per Concepció Formosa, vídua de Pere Mir i Capella, com a usufructuària de la seva filla Ana Mir i Formosa. Tant els Mir com els Formosa formen part del nucli de famílies propietàries de terres de Sant Sadurní.</p>	
<p><b>BIBLIOGRAFIA</b></p> <p>Expedient d'obres 669.71 Urbanisme i arquitectura a Sant Sadurní d'Anoia (1865-1923) Albert Cubeles. Col. Història de la Vila, 2. Sant Sadurní, 1991 "L'arquitectura de l'eclectisme i el modernisme a Sant Sadurní d'Anoia" Joan Rosselló i Raventós. A Fires i Festes, 1978. Inventari del Patrimoni Arquitectònic de Catalunya. Vol.2. Barcelona, 1990 Gàrgola. Núm 21. abril 2004</p>		
<p><b>OBSERVACIONS</b></p>		

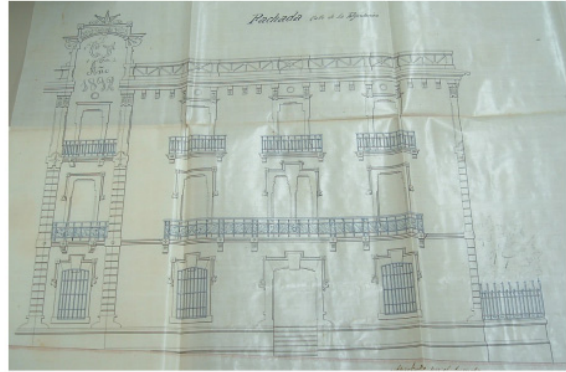
FITXA D'IDENTIFICACIÓ

FITXA

14

NOM Casa Formosa Ragué  
 ADREÇA Diputació, 1  
 VEINAT

PROJECTE



FOTOGRAFIES



Fitxa feta per:

Data: 05/12/2005