

MUNTANYA



CEC

4,30€ / ANY 133 / ABRIL 2009 /
MONOGRÀFIC

882

Jacint Verdaguer excursionista

125 anys després



II CONCURS DE FOTOGRAFIA DE LA REVISTA MUNTANYA

1r PREMI
LA MUNTANYA I LA MUNTANYA SUBTERRÀNIA
Visita de 2 dies a Futuroscope (Poitiers) amb totes les despeses pagades

FINALISTA LA MUNTANYA
una motxilla **FERRINO APPROACH 40+10**

FINALISTA LA MUNTANYA SUBTERRÀNIA
un casc d'espeleologia **PETZL SPELIOS**

dedicades a l'espai, a la fotografia i a la ciència. Estem convençuts que això pot ser un regal excel·lent per a tots els lectors de *Muntanya* i per als amants de la fotografia en general.

Categoria La muntanya:

- **1r PREMI: 2 dies a escollir a Futuroscope (Poitiers) amb totes les despeses pagades**
- **FINALISTA: 1 motxilla FERRINO APPROACH 40+10, equipada per a 2 piolets, esquís i corda.**

Categoria La muntanya subterrània:

- **1r PREMI: 2 dies a escollir a Futuroscope (Poitiers) amb totes les despeses pagades**
- **FINALISTA: 1 casc d'espeleologia PETZL SPELIOS, amb doble il·luminació halògena + 14 LED**

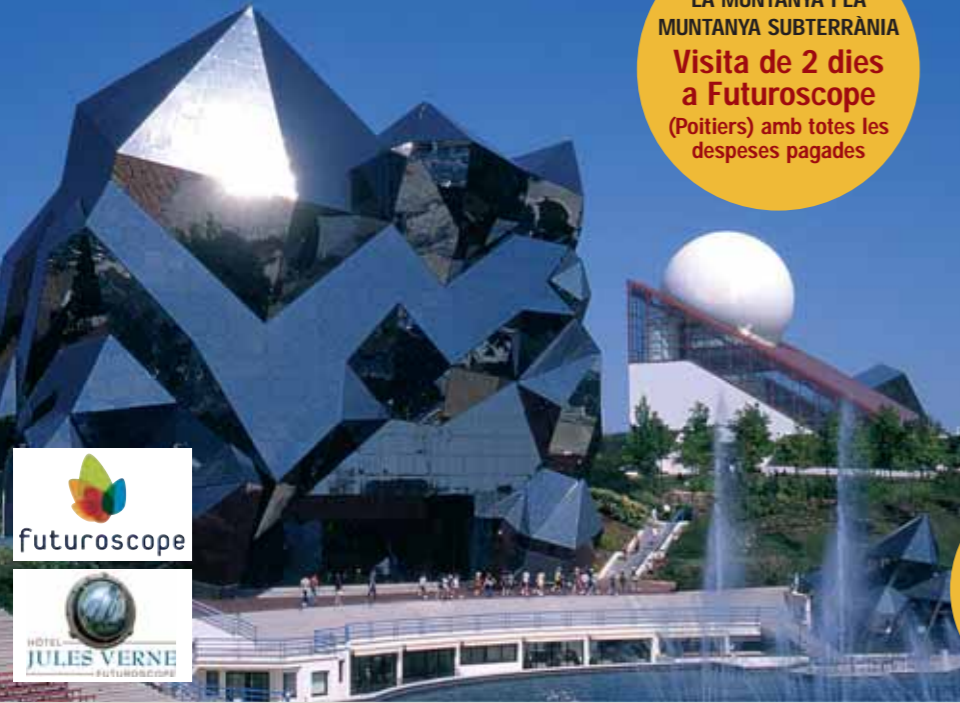
Les fotografies premiades es publicaran en pròximes edicions de la revista *Muntanya* de l'any 2010. Els autors cedeixen a l'editor els drets d'edició i publicació d'aquestes imatges.

JURAT

El jurat estarà format per fotògrafs de la revista de *Muntanya*, per representants de la Secció de Fotografia del Centre Excursionista de Catalunya, i també per representants de Futuroscope i Vertical Sports, patrocinadors del concurs.

Tant els components del jurat com la seva deliberació es faran públics a la pàgina web de la revista *Muntanya* el mes de gener del 2010. La notificació dels premis es farà a través d'aquesta mateixa pàgina web a partir de la mateixa data.

Centre Excursionista de Catalunya



BASES

CATEGORIES

El concurs consta de dues categories. La primera està dedicada a la muntanya en tots els seus aspectes; la segona, a l'espeleologia. Característiques:

- **La muntanya.** Fotografies d'excursions de baixa, mitjana i alta muntanya. Primers plans d'excursionistes, paisatges, fauna, flora, etc.
- **La muntanya subterrània.** Imatges d'espeleologia, tant d'exterior com d'interiors de cavitats o zones càrstiques.

MODALITAT

Fotografia en color.

OBRES

Les fotografies s'han de presentar en format digital en un CD, en arxius JPEG en resolucions de 3.504 x 2.336 i 1.024 x 768 ppp. Les fotografies es gravaran en dues carpetes diferents que s'anomenaran «alta» (per a les fotografies de 3.504 x 2.336 ppp) i «baixa» (per a les de 1.024 x 768). En el fitxer caldrà posar-hi la categoria, el títol (abreujat), el pseudònim de l'autor i l'extensió. Per exemple:

`muntanya_titol_pseudonim.jpg`

Caldrà presentar un màxim de dues fotografies per participant en un mateix CD amb el pseudònim, que

s'haurà de lliurar juntament amb un sobre tancat (indicant el pseudònim i la categoria a la coberta) amb la butlleta d'inscripció que hi ha més avall.

És imprescindible que les obres que es presentin no hagin estat publicades, ni tampoc premiades en cap altre concurs fotogràfic.

TERMINI D'ADMISSIÓ

El termini de presentació de les obres s'acabarà el 30 de desembre del 2009. Les obres s'hauran de presentar a la recepció del Centre Excursionista de Catalunya (Paradis, 12, bxs., 08002 Barcelona) de dilluns a divendres de 9:30 a 14:00 i de 14:30 a 21:30.

PREMIS

Enguany el premi de les dues categories està molt relacionat amb la tecnologia i amb l'aventura del món de la imatge, perquè els guanyadors gaudiran d'una estada de 2 dies per a dues persones a Futuroscope (Poitiers), el parc de la imatge i la ciència més gran d'Europa. El premi inclou les entrades per als 2 dies i 1 nit en habitació doble + esmorzar a l'Hotel Jules Verne.

Creiem que aquest any és especial, en primer lloc perquè es commemora el bicentenari del naixement de Charles Darwin; però també els 40 anys de l'arribada de l'home a la Lluna. Per aquest motiu, el parc de Futuroscope oferirà atraccions especials

BUTLLETA D'INSCRIPCIÓ: II CONCURS DE FOTOGRAFIA DE LA REVISTA MUNTANYA

Nom i cognoms _____

Pseudònim _____ Categoria _____ Títol _____

Adreça _____

Població _____ CP _____

Teléfono de contacte _____ e-mail _____



MUNTANYA

CENTRE EXCURSIONISTA DE CATALUNYA
Club Alpí Català

ANY 133 / NÚM. 882 / ABRIL 2009

ARTICLES

- 6 Verdaguer, viatger i excursionista
Narcís Garolera
- 12 Excursió a l'Alt Pallars
Jacint Verdaguer
- 20 Incògnites dels cims verdaguerians
Bernat Gasull i Roig
- 28 Verdaguer al Montseny
Carles Albesa i Ribà
- 34 Les notes traçades sobre paper per Jacint Verdaguer
Teresa Camps
- 37 Els croquis pirinencs de Jacint Verdaguer
Francesc Olivé Guilera i Jaume Olivé Morros

SECCIONS

- 5 Editorial
- 40 Visions a la ploma
- 42 Llibres i mapes
- 44 Vies d'escalada
- 46 La motxilla de muntanya
- 50 Itineraris excursionistes

Portada:
Dibuix a carbó de Ramón Casas, fet entre 1896 i 1898 © MNAC-Museu Nacional de Catalunya.
Fotògrafs: Calvera, Merida i Sagristà.
Panoràmica del Perdiguero, Cabrioules, Quairant i Lezat. Fotògraf: Jaume Altadill

Redacció i administració
Centre Excursionista de Catalunya
Paradis, 10 i 12
08002 Barcelona
Tel.: 933 152 311
Fax: 933 151 408
cec@cec.cat

Director i editor
Ferran Alexandri
ferran@alexandri.cat

Secretari de redacció
Ernest Godó

Consell de redacció
Francesc Beato
Jordi Bernat
Joan Campaña
David Mengual
Enric Nosas
Josep M. Sala
Valenti Zapater

Subscripcions
Tel.: 933 152 311
revista.muntanya@cec.cat
www.cec.cat
Subscripció anual: 24 €
(sis números)

Publicitat i màrqueting
Victor Riverola
Tel.: 609 366 317
victor@victorriverola.com

Dipòsit legal
B-545-1958

ISSN
0212-2111

Disseny i maquetació
Estudi Toni Inglés
www.toni-ingles.com

Cartografia
Albert Martínez
a@albertmartinez.com

Assessorament lingüístic LLETRÀ PETITA
immaliz@lletrapetita.com

Impressió
Litografia Ochoa
Tel.: 936 855 819
Impres en paper ecològic

Distribució
L'Arc de Berà
Tel.: 934 653 008

La revista *Muntanya* no comparteix necessàriament l'opinió que s'expressa en els articles publicats, sinó que la responsabilitat dels comentaris recau sobre els autors respectius.

Es prohibeix la reproducció parcial o total d'aquesta publicació mitjançant qualsevol recurs o procediment, incloent-hi la impressió, la reprografia, la microfilmació, el tractament informàtic o qualsevol altre sistema, sense l'autorització escrita de l'editor.

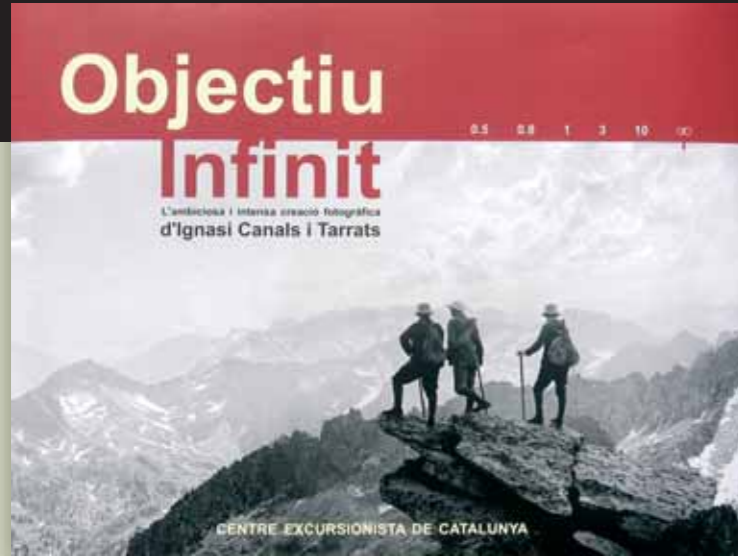
La revista *Muntanya* és membre de:



Associació de Publicacions Periòdiques en Català

Objectiu infinit

L'ambiciosa i intensa creació fotogràfica d'Ignasi Canals i Tarrats

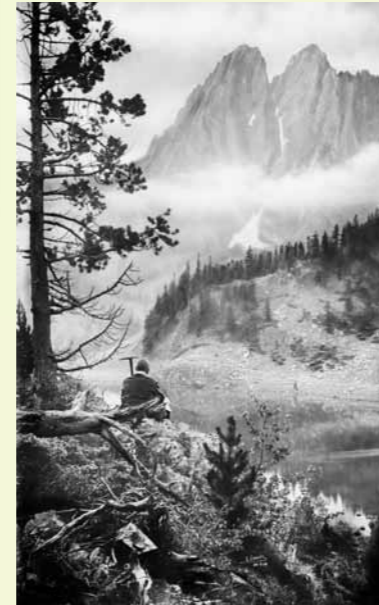


Llibre:
Preu socis CEC: 28,00 €
(no socis: 37,50 €)

També a la venda pòsters
de panoràmiques
del Pirineu i dels Alps:
3,50 € / unitat

El llibre, a més de ser el catàleg de l'exposició, inclou una biografia detallada d'Ignasi Canals i la descripció del seu extraordinari fons fotogràfic.

La història d'un grup de muntanyencs pioners del pirineisme dels anys 1910-1920.



- Més de 100 fotografies
- 30 fotografies panoràmiques



Verdaguer excursionista 125 anys després

L'any 2009 té una significació especial perquè compleixen 125 anys de la conferència que Jacint Verdaguer va fer a l'antiga sala d'actes del Centre Excursionista de Catalunya, adossada als capitells romans del vell temple d'August, seu social d'aquesta entitat. Concretament, el 7 de març de 1884 hi llegí la narració de les seves excursions per l'Alt Pallars. A més a més, el 26 de novembre del mateix any hi donà a conèixer la poesia «L'heura», inspirada en l'escut social del CEC, i dedicada als excursionistes.

Va ser durant les dècades de 1870 i 1880 que Jacint Verdaguer va pujar alguns dels cims més emblemàtics dels Pirineus; sobretot destaquen les dues travesses fetes els estius de 1882 i 1883 mentre preparava l'obra *Canigó*. Va ser en aquesta aventura excursionista quan va pujar a l'Aneto, al Canigó i a la pica d'Estats.

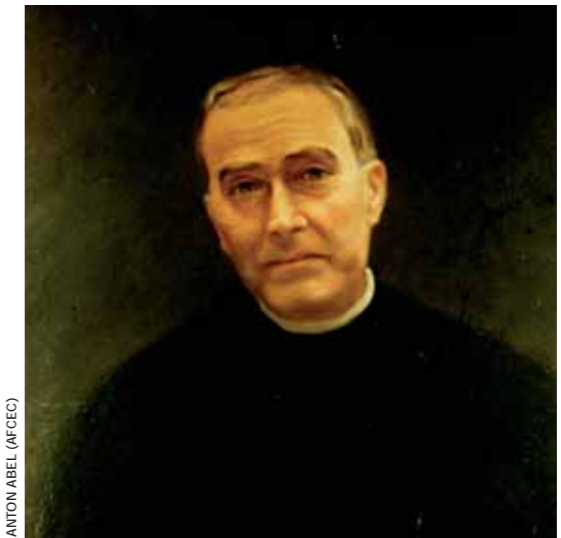
Per commemorar-ho, des de l'any 2004 se celebra a Vil·la Joana la Diada Verdaguer Excursionista, i que el 29 de març passat va arribar a la sisena edició. Aquesta efemèride vol recordar el vessant excursionista del poeta. És una diada que compta amb el patrocini de la FEEC, i està organitzada per la Comissió Verdaguer Excursionista, formada per un bon nombre d'entitats i clubs muntanyencs.

Per tot això, en aquesta edició de la revista *Muntanya* volem fer una aportació més, un novell brot d'heura, amb alguns aspectes poc coneguts o singulars de Jacint Verdaguer. Però en primer lloc, la paraula d'ell mateix: la reproducció de l'excursió al Pallars, motiu principal d'aquest monogràfic, perquè va plasmar amb encert i originalitat la gran-

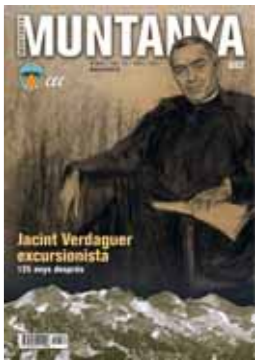
diositat del Pirineu, i no només en la poesia, sinó també en aquestes proses d'excursions i viatges.

Les ascensions pirinenques de Verdaguer, i també a altres llocs, com el Montseny, han suscitat tant d'interès com polèmica; i és precisament a partir de les seves llibretes de notes, farcides de croquis i dibuixos, que és possible interpretar amb prou fidelitat allò mateix que ens conta l'escriptor, i així poder reviure la muntanya tal com ell ho va fer.

Ferran Alexandri
Director de *Muntanya*



Pintura a l'oli original de P. Olivella, exposada a la galeria d'excursionistes catalans il·lustres de la sala d'actes del CEC.



Per a Verdaguer el Pirineu es converteix en l'element unificador de la pàtria, que comporta una recerca, un treball ingent de documentació geogràfica i històrica, per tal de fonamentar els valors ideològics del catalanisme. Durant el temps de Verdaguer, en plena Renaixença, aquesta tasca prengué molta volada i, per força, es veié afavorida per l'excursionisme.

Per això hem volgut il·lustrar aquest número amb una composició que sintetitzés això mateix. El dibuix que Ramon Casas va fer de Verdaguer mostra una visió del poeta serena, però seriosa, d'intel·lectual, amb uns fulls de notes a la mà; a la part inferior, una espectacular panoràmica de Jaume Altaïll de la serralada pirinenca encaixa amb aquesta operació ideològica i, com el seu Gentil, el poeta sembla que observi el Pirineu des de l'aire.

Les entitats excursionistes i els refugis

L'associacionisme a Catalunya és molt actiu, i en el cas de les entitats excursionistes i d'esports de muntanya és molt abundant. A prop de 350 entitats estan registrades al Consell Català de l'Esport, i són 45.000 els associats que disposen del carnet de federat de la FEEC (Federació d'Entitats Excursionistes de Catalunya).

Això fa palès que l'excursionisme i la pràctica d'esports de muntanya segueix molt arrelat al nostre país, i és, probablement, un dels esports més practicats pels catalans. Aquest fet és significatiu en relació a la promoció i suport que els esports de muntanya reben de les administracions.

Per a la pràctica dels esports de muntanya i de l'excursionisme no és necessari grans instal·lacions esportives que representen inversions importants i d'un manteniment costós, sinó que són el propi

medi natural i els seus camins ancestrals els que es fan servir per a la pràctica esportiva.

Les úniques instal·lacions esportives que són necessàries per a l'alpinisme, és a dir, l'activitat esportiva de l'alta muntanya, són els refugis, que no s'han de confondre amb els albergs o les cases rurals. Aquests equipaments no tenen el suport ni en inversions ni en el reconeixement de la seva funció per part de les administracions catalanes.

Creiem que això és una mancança que cal denunciar i que perjudica a les entitats que amb el seu esforç mantenen una xarxa de refugis al servei de tot el col·lectiu excursionista i muntanyenc.

Josep M. Puente
President del Centre Excursionista de Catalunya

«L'heura»

*Excursionistes, que pel pla i la serra
en lo camp de la pàtria espigolau,
ajudau-li a collir lo que és a terra,
ajudau-li a servir lo que li cau.*

*Puix vostre cor en son passat s'abeura,
aconhortau-la de tant bé perdut;
per ella sou vosaltres un brot d'heura
que s'enfila amorós en son escut.*

Jacint Verdaguer



MEMÒRIES I AVENTURES D'UN TEMPS I UN PAÍS

Catalunya 1930-1950

Original de Lluís Grifell
Pròleg de Josep Ruaix i Vinyet

*Per no oblidar
el nostre passat*

Abadia Editors. Col·lecció: Ahir
PVP: 18 €
Comandes: revista.muntanya@cec.cat

Verdaguer, viatger i excursionista

Autor: **Narcís Garolera**

Professor titular de filologia catalana de la Universitat Pompeu Fabra

Jacint Verdaguer va néixer un 17 de maig de 1845, fill de Folgueroles, en el si d'una família pagesa, modesta però relativament il·lustrada. Ben aviat esdevindria l'autor més representatiu de les lletres catalanes del segle XIX, i encara és conegut avui dia per tothom com el gran poeta català, que va saber plasmar amb encert i originalitat l'esclat del Pirineu, del paisatge, sobretot en els magnes poemes èpics *Canigó* i *L'Atlàntida*, però també en d'altres textos menys coneguts: els seus llibres en prosa d'excursions i viatges.



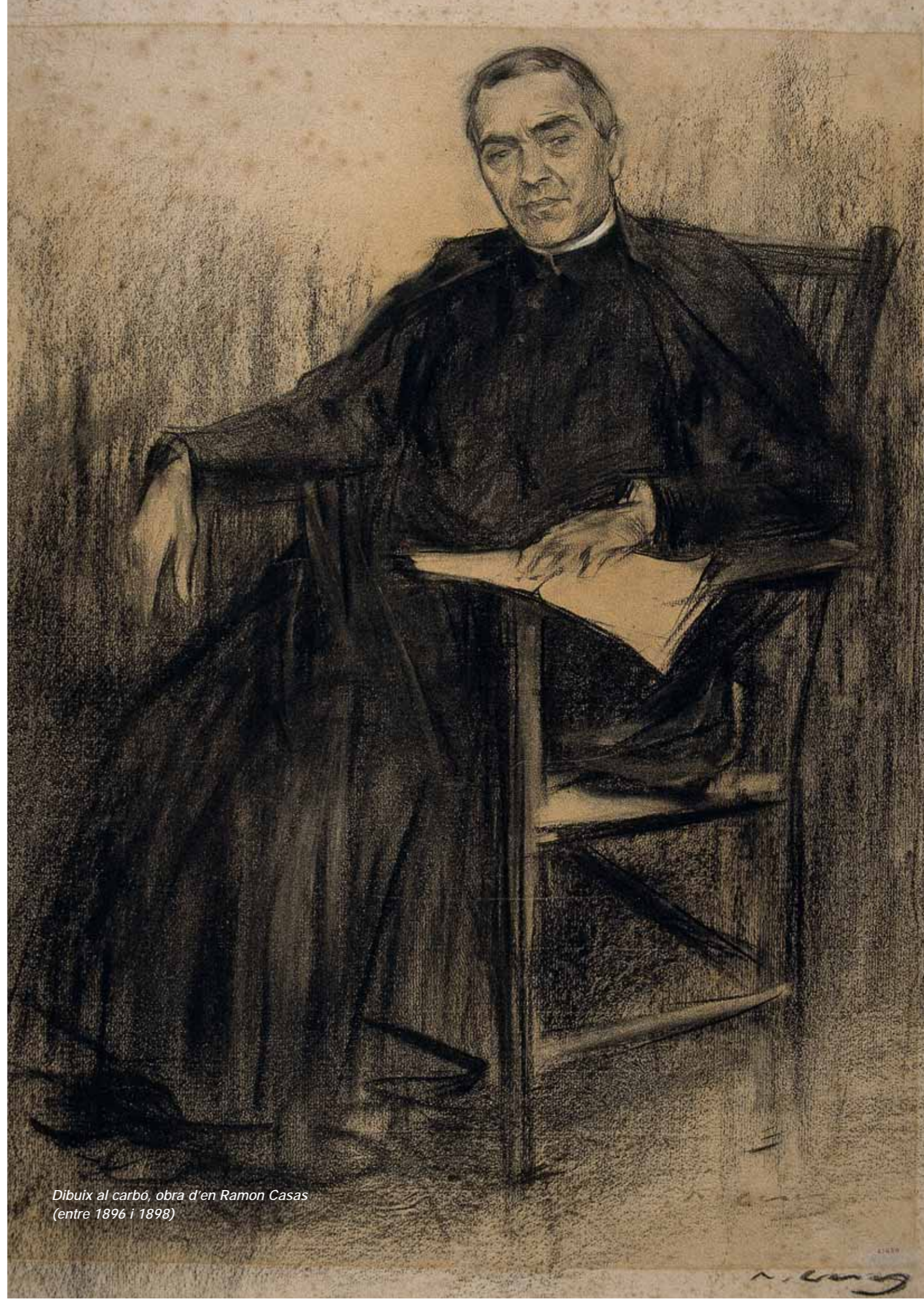
El Canigó, envoltat de núvols, des de la plana rossellenca.

Qui més qui menys, tothom té una idea aproximada de la importància de l'obra literària de Jacint Verdaguer, l'escriptor més representatiu de les lletres catalanes del segle XIX. Els títols que vénen a la memòria, en parlar de Verdaguer, són els de les seves obres en vers més divulgades, sobretot *L'Atlàntida* i *Canigó*. No són tan coneguts, ni prou valorats, els seus llibres en prosa, sobretot els de temàtica viatgera: *Excursions i viatges*, el primer llibre de viatges del català modern, i el *Dietari d'un pelegrí a Terra Santa*, que Josep Pla considerava «el millor llibre de prosa catalana del segle passat». Ni el recull folklorístic, pòstum, intítulat *Rondalles*. O els articles periodístics *En defensa pròpia*, que van contribuir a la creació d'una prosa clara i funcional, i que, en paraules de Josep Maria Casassús, constitueixen «una fita cabdal en l'articulisme literari del segle XIX»¹.

Se sap, també, que Verdaguer va travessar diverses vegades l'Atlàntic, com a capellà de vaixell de la companyia naviliera del marquès de Comillas. Però no és tan sabut que, com escrivia ell mateix amb una imatge típica del seu estil, havia fet una creu a la terra amb els seus viatges: per mar, a Amèrica (Cuba), al nord d'Àfrica (Marroc, Algèria) i a Palestina i Egipte; per terra, a l'Europa central (França, Suïssa, Bèlgica, Alemanya), fins a Sant Petersburg.

D'altra banda, Verdaguer va ser un gran excursionista, sobretot pel Pirineu, del qual trepitjà alguns dels cims més elevats: Canigó, Estats, Aneto... Literàriament, n'aprofità llegendes i tradicions -especialment en els versos de *Canigó*-, i reflectí les seves vivències muntanyenques en diversos dietaris d'excursió, inèdits en bona part fins fa poc temps.

Aquest Verdaguer, turista i relator de viatges i excursions, és poc present en la consideració literària de molts catalans, o, a tot estirar, gaudeix d'una estima secundària, al costat de la valoració de les obres en vers que el van fer famós enllà de les nostres fronteres. Crec, sincerament, que cal reconsiderar la faceta prosística de Verdaguer -sobretot la que es desprèn de les seves impressions de viatge-, tant des d'un punt de vista periodístic com des d'una òptica estrictament literària, en relació amb els grans noms de la literatura del gènere de l'Europa del seu temps.



Dibuix al carbó, obra d'en Ramon Casas (entre 1896 i 1898)

© MINAC - MUSEU NACIONAL D'ART DE CATALUNYA BARCELONA 2009
FOTOGRAFIA: CALVERAS/MERIDA/SAGRISTA



Placa de bronze que presideix el refugi de la Renclusa, en homenatge a Jacint Verdaguer. Dissenyada per l'arquitecte Josep M. Pericas. Aquesta placa havia de ser col·locada al cim de l'Aneto el 5 d'agost de 1916, coincidint amb la inauguració del refugi, d'acord amb la voluntat pòstuma de Juli Soler i Santaló.

L'Aneto des del pic Russell.

En les seves anotacions europees, i al costat de les comprensibles reserves ideològiques, Verdaguer destaca els aspectes positius de les societats avançades: millores tècniques en la producció i en la comunicació, capacitat d'explotació de les reserves naturals, avantatges socials de les grans ciutats, etc. Al Magrib, en canvi, deplora la desídia dels seus habitants, conseqüència del seu fanatisme religiós, i constata la ineficàcia dels colonitzadors europeus. En una tensió permanent entre progrés i tradició -típica d'un escriptor com Verdaguer- se'ns descriu el Pirineu com un món amenaçat, que cal preservar. Els costums més genuïns, transmesos de pares a fills durant centúries, presenten un futur incert, davant les innovacions imparables del segle industrial i uniformador. Així, la llengua, el folklore, la indumentària, la moral i la religió, són aspectes d'aquest món rural, que -com podem comprovar cent anys després- poden arribar a desaparèixer.

L'ideari de les impressions de viatge verdaguerianes es correspon amb el pensament catalanista, catòlic i conservador de l'anomenat «grup de Vic»

el canonge Collell, el bisbe Morgades, el jove advocat -i cosí del poeta- Narcís Verdaguer i Callís, el futur bisbe Torras i Bages... No hem d'oblidar que a aquesta branca del catalanisme es deuen, entre altres coses, les campanyes restauracionistes de Montserrat i de Ripoll, la creació d'una premsa molt influent en la societat catalana i, sobretot, la constitució d'un partit polític tan decisiu, en la recent història de Catalunya, com la Lliga Regionalista.

Tanmateix, les idees no ho són pas tot, en un escriptor. I Verdaguer estava més dotat per a les imatges i les visions plàstiques que no pas per a les consideracions intel·lectuals. Al marge d'idees i opinions hi ha sempre l'escriptor -l'artista- que descriu el món des d'una particular sensibilitat estètica. Verdaguer ens deixà uns llibres de viatges i uns dietaris excursionistes molt deutors de les obres del gènere dels grans escriptors francesos del segle passat. Una lectura atenta de les pàgines viatgeres de Verdaguer ens hi fa sentir ressons de Chateaubriand, de Lamartine, d'Alexandre Dumas, de Victor Hugo, d'Hippolyte Taine... La sortosa conservació dels volums d'aquests autors que havien pertangut a Verdaguer permet de descobrir-hi, convenientment subratllats, els fragments que més havien interessat al poeta viatger: la visió d'unes ruïnes o d'un monument històric, la descripció d'un paisatge, o unes pinzellades -*ut pictura poesis*- sobre els costums exòtics d'un país oriental.

Al costat dels models literaris esmentats, les impressions viatgeres de Verdaguer revelen una notable utilització de les guies turístiques de l'època: les franceses Joanne (que feia servir, sobretot, durant els trajectes pirinencs), i les alemanyes Baedeker, redactades en francès i d'ús obligat entre els turistes de l'època. En les notes a la meua edició crítica d'*Excursions i viatges*², evidencio l'ús reiterat -en traducció literal, moltes vegades- de les guies que el poeta manejava durant els seus desplaçaments europeus. Per a la



JOSEP M. SALA I ALBAREDA

Verdaguer va ser un gran excursionista, sobretot pel Pirineu, del qual trepitjà alguns dels cims més elevats: Canigó, Estats, Aneto...

Estany de Sotllo i la pica d'Estats.

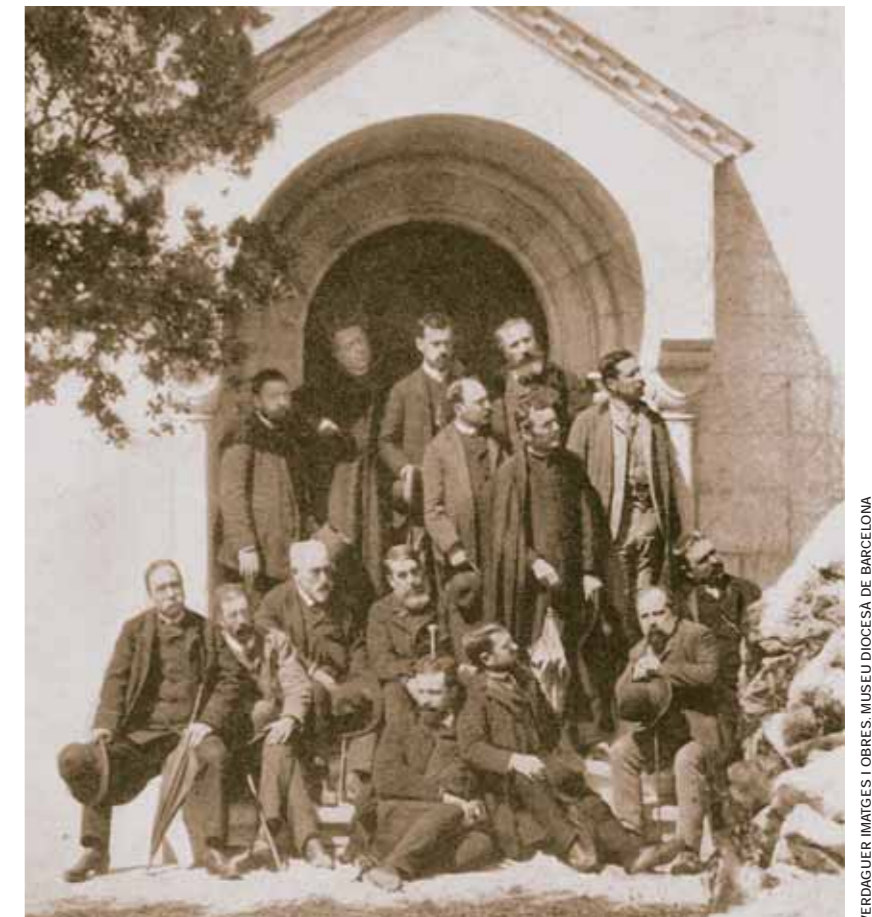
redacció del *Dietari d'un pelegrí a Terra Santa*, per exemple, Verdaguer disposava d'una cinquantena d'obres -religioses, històriques, literàries- sobre aquell país, com podem comprovar repassant els seus llibres conservats a la Biblioteca de Catalunya.

Al moment de passar al paper les seves impressions de viatger o d'excursionista, Verdaguer es procurava tota mena d'informació sobre els països que visitava, i tenia una determinats models literaris -generalment francesos i de gustos romàntics- del gènere que ell contribuïa a crear en català. Les successives revisions d'aquests escrits, que podríem creure circumstancials i secundaris, fan veure clarament una voluntat d'estil i un treball de redacció comparables al de les seves obres en vers, tan justament celebrades, amb les quals presenten moltes afinitats.

Avui, que hem començat a llegir Verdaguer sense prejudicis ideològics i com un clàssic de les nostres lletres, hem de valorar-ne també els textos en prosa, escrits en consonància amb les principals obres literàries d'un gènere conreat pels escriptors europeus coetanis, i que, al nostre país i en la nostra llengua, ningú no practicà, al seu moment, amb tant d'incert.

Notes

- 1 Vegeu-ne la meua recent edició, amb sis articles inèdits (Barcelona, Tusquets, 2002; L'Ull de Vidre, 2).
- 2 JACINT VERDAGUER. *Excursions i viatges*. Estudi introductor, edició crítica i textos inèdits complementaris. Barcelona, Barcino, 1991-1992 (Biblioteca Verdagueriana, 18, 19, 21).



Excursió a Mallorca, l'any 1887. Verdaguer, Collell, Soler i Palet, Marià Aguiló i d'altres davant de la capella de Miramar.



El Pirineu verdaguerià

LAneto (3.403 m).

La veu de Jacint Verdaguer s'arrela en la muntanya, en la natura, en el poble. Els cims del Pirineu i altres indrets muntanyencs que va recórrer són el tema principal de les seves obres millors. Per això va trepitjar el Pirineu, per documentar-se, per aprendre de la gent, per conèixer el paisatge. En aquell temps el Pirineu era una serralada desconeguda; però Verdaguer recorria serres i muntanyes durant jornades senceres, sol o acompanyat per un guia local. Aquest és el relat que Verdaguer va llegir a la sala d'actes del CEC el 7 de març de 1884, fruit de l'excursió a l'Alt Pallars, i que descriu una part del seu itinerari per les serres de Sant Joan de l'Erm, el Salòria, la vall de Cardós, Esterri i Montgarri.

Excursió a l'Alt Pallars

Text original de Jacint Verdaguer

Edició de Narcís Garolera i Curt Wittlin extreta de:

JACINT VERDAGUER.
Del Canigó a l'Aneto.
Lleida: Pagès Editors, 2002.

DE LA SEU D'URGELL A ESTERRI PER LA VALL FERRERA

Castellbò és l'únic poble important que es troba anant des de la Seu d'Urgell a Sant Joan de l'Erm. És important per sa posició alterosa i estranya damunt d'altres roques, per sa fesomia d'edat mitjana, i sobretot per sa història, lligada llarg temps amb la dels comtes de Foix. Ells comanaren als vescomtes de Castellbò l'heretgia albigense, que com taca d'oli s'estenia a sa influència en eixes valls, tranquil·les i plenes de fe alguna hora, com després ho tornaren a ser, gràcies a Déu. Tres frares dominics que hi anaven a predicar foren rebuts pels heretges a cops de pedres. Dos d'ells eren de les antigues famílies de Moià la Cadireta i Planelles. Los dos són venerats públicament, i el primer té una imatge en un temple de dominics de Roma. Mossèn Parassols ha publicat los goigs de cada un d'ells, dignes per cert de ser més coneguts.

A l'entrada del poble hi ha una creu gòtica de pedra trapada, bellíssima, que surt a rebre el viatger, com dient-li que ja no hi ha heretges ni guerrers foixos ni de cap mena en Castellbò, on sols hi ha avui

bons cristians i pobres treballadors de la terra.

Lo castell que s'aixecava enmig de la població i dominava la vall ha desaparegut gairebé per complet, deixant dominar en ella la església, que no és del tot indigne d'aquells temps. És de gran preu l'altar gòtic de Santa Caterina, i no despreciable el del Roser. En la sagristia hi ha una caixeta folrada de llautó que té en tots costats gravada la imatge de una dama apuntant una sageta a un cavaller.

S'hi conserva, encara que no com se mereix, la casa dels comtes de Foix, on se veu una finestra gòtica notable.

Les armes de Castellbò són un castell quadrat amb una B i una O a cada banda.

Lo mateix dia, a les tres de la tarda, sortírem de Castellbò cap a Aube. Sendes i Aravell se veuen a una banda i altra del camí. Santa Creu és lo darrer poble que es troba pujant a Sant Joan. La pujada és drete i penosa, trobant-se abans d'arribar al cim grans boscos de pins i bedolls que dominen tot aquell país. Dalt de la serra, entre els pins, comencen a barrejar-se avets que els dominen tot seguit, aixecant-se drets i alts fins a les bromes.

Rubió

És una amplíssima muntanya, que deu lo nom a un poble insignificant que seu en sa falda a la banda de llevant. Té altres i altres pobles -i negres i interminables pinedes- en sos vessants. És tan alta que fou escollida entre totes per sa triangulació del país, com ho diu la torre que hi resta; més acaba d'una manera prosaica: no té la punta de la muntanya de Salòria, la corona de roques del tossal de Turbó, les osques de Cabrera, ni el bec d'aucell d'un dels cims de la serra de Begues que no li sé el nom. És, per dir-ho en una paraula, un gegant sense cap.

Des d'allí se veuen les principals muntanyes de Catalunya: l'interminable Montsec a migdia i ponent, darrera la serra de Boumort; les serres de Boí, la Maleïda, Mont Valier, Estats, cap al nord; i a llevant, les serres de Cadí i de Meranges.

Des d'esta altura un se pot formar idea del Pallars: lo Noguera Pallaresa, que n'ha tret la meitat del seu nom, passa a ponent per sota eixa gran muntanya, i ell nos ensenyaria el Pallars millor que ningú, acompanyant-nos a tots sos pobles i valls, racons i raconets, si tinguéssim temps per fer-ho. Mes ara lo seguirem solament -i encara de través i corrent- en les tres branques principals en què es ramifica aqueix riu, dividint en tres valls principals lo Alt Pallars.

Des de Rubió baixarem a San Joan de l'Erm pel dret, açò és, per un camí que també l'hauria seguit un gros penyal que hi fessen rodolar des de la cima.

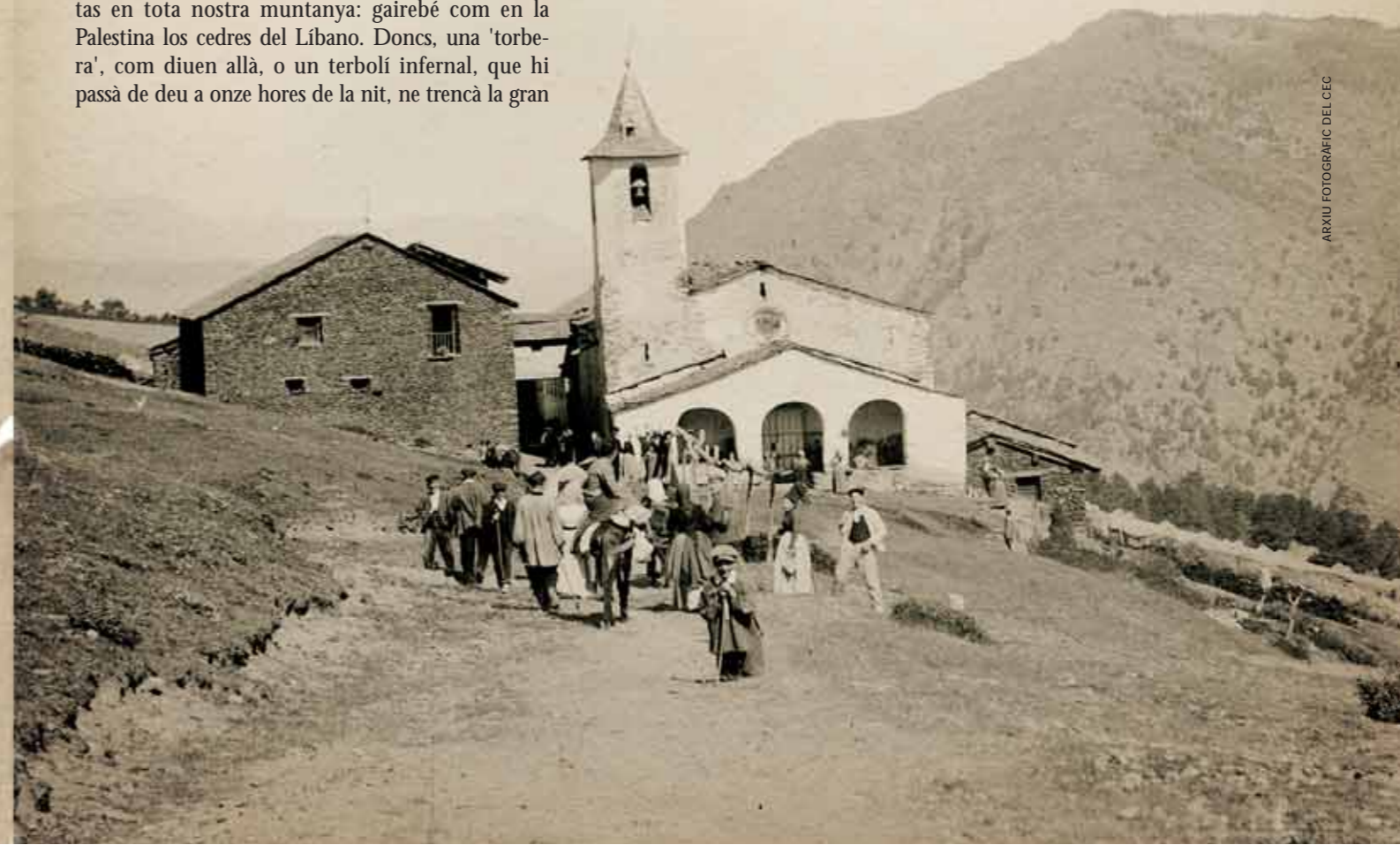
Tot aquell vessant immens fa vint-i-cinc anys estava cobert d'avets, com un cap jove de cabells, que abrigaven la muntanya. Era l'avetar més gran de Catalunya per sa estensió i el més notable per l'altura i gruixudària de sos avets descomunals, anomenats en tota nostra muntanya: gairebé com en la Palestina los cedres del Libano. Doncs, una 'torbera', com diuen allà, o un terbolí infernal, que hi passà de deu a onze hores de la nit, ne trencà la gran

part, los arrancà, transportant-los amb son gran pa d'arrels a llargues distàncies, llançant-los a drete i a esquerra, torçuts, malmesos i eixonats. Més avall los avets eren més alts i espessos, i no podent-los la ventada arrancar tots, los trencava arran de terra, o un tros amunt, i els llançava còrrecs avall a feixos, com si fossen cames de blat de moro. Cabussats, i confoses les branques de l'un amb les arrels de l'altre, jauen per aquells rostos a milers, com cadavres de gegants insepults, que els focs dels pastors a l'estiu i la humitat que els fa podrir a l'hivern no poden fer desaparèixer de la terra. Tal m'afiguro lo camp de batalla dels titans després que el llamp del cel los hagué fet caure a cabussos del cim de son orgull al pregon abisme. Algun n'hi ha entre els que jauen que, més sortós, al caure ensopegà el forcat d'un germà seu més fort, i s'aguanta encara i trau algun rebrot d'esperança, com malalt sostingut en los braços de sa família. Com ningú replanta aquell bosc, on pocs avets joves se veuen, ha de desaparèixer per força, com los antics avetars de Camprodon, de Lanós i d'altres mil endrets de nostre Pirineu, on aqueix arbre avui ni és conegut. Si algun ne renaix ací, les cabres dels comuns veïns cuiden d'escapçar-lo, i, decapitats, aquells gegants de la creació queden renocats i confosos amb los bedolls i ginebres que cobreixen la muntanya.

A l'ermitatge de Sant Joan no hi ha un document anterior al fatal any vuit [1808]. Uns quants retaulons de relleu, clavats en l'altar major, que és nou, semblen denotar que hi havia allí ermitans vestits amb un caputxo, cenyit amb una corda. ¿Seria antigament un erm, on algunes ànimes bones se retirarien dels embolics del món? L'arxiu de Castell-

Cabussats, i confoses les branques de l'un amb les arrels de l'altre, jauen per aquells rostos a milers, com cadavres de gegants insepults, que els focs dels pastors a l'estiu i la humitat que els fa podrir a l'hivern no poden fer desaparèixer de la terra

Caravana que va a l'ofici a Sant Joan de l'Erm. Fotografia de Bartomeus de l'any 1900.





ArxIU fotogràfic del CEC
Aplec de la Degollació a Sant Joan de l'Erm. Processó. Tàlem i les dones. Fotografia de Bartomeus, any 1901.

...se troben dues creus gravades en la roca viva per lo bisbe Voltas, que digué, al despedir-se des d'aquest cim d'eixos pobles Os i Tor: «Si puedo salir de aquí, ¡no quiero más toros ni osos!»

bò, ple de documents i virginal encara, podria respondre a eixa pregunta.

A la tarda del mateix dia, amb un guia de Romadriu, baixí la serra fins a trobar lo riu de Santa Magdalena, que seguïrem -tenint que passar-lo penosament deu o dotze voltes- fins als cortals de Civís, on se forca. Allí prengüem lo branc del nord, i al vespre entràrem als cortals d'Os.

Lo camí és penós, però magnífic. L'avetar i pineada de Sant Joan s'hi estén per cada banda del riu, en cada fondalada mostrant vistes dignes del llapis de Doré. Allí ningú talla els arbres: quan se calenen de viure, s'ajauen als peus dels altres, fent de palanca ampla al còrrec i al riu que fresseja al fons de l'abisme, se torç i anguleja en gracioses corbes.

Mitja hora abans dels cortals de Civís trobàrem la capella de Santa Magdalena, verament primitiva, com la dels cortals d'Os, on no hi ha res de notable.

Era fosc quan hi arribàrem. Trucàrem a la primera casa: no hi havia ningú. Trucàrem i obrírem la segona: era deserta; férem un crit davant una agrupació de cases: ningú respongué. No es veia cap foc ni llum, no se sentia lladrar un gos ni belar una ovel·la: semblava una ciutat encantada. Anàrem dant la volta, trucant a les portes, fins que, quan ja fèiem paga de no trobar ningú, nos obrí la porta un jove de divuit anys, alt i ferm.

Entràrem dins; a l'escó i a la vora del foc hi havia, fent-nos gran estranyesa, dues minyones, porqueres d'ofici, i una doctrina oberta que ell los llegia.

Nos aparellaren sopar i elles se quedaren a la casa, acompanyant-nos ell a una pallissa de davant, on també passà la nit.

Salòria

L'endemà, a les sis del matí, emprengüem la puja de Salòria. Del contrafort de l'oest en salta una com una cabellera immensa, d'una altura considerable. A mitja serra se troba una font abundosa i fresca a la banda del nord, i altra al migdia, anomenda com los pradells que rega, verds i hermosos, 'de la Regina'.

La vista és igual, o millor, que la de Rubió. Lo Pirineu se veu, des dels cims de la Vall d'Aran fins a Soldeu, clapejat de congestes tot ell, i blancs de neu sos cims més elevats. Lo Pallars no es veu tant com des de Rubió, ni un se fa tant càrrec de ses valls i riberes, per quedar Salòria a un extrem; mes, en canvi, se veuen totes les petites cadenes de muntanya, d'Andorra fins a Meranges. A migdia se domina la serra de Bescaran i... sota el pelat i feréstec Cadí se veu l'imponent Lavansa i la serra de Fórnols, Rubió, Boumort, etc. A ponent, la serra de Prades, i més a prop, valls rientes i hermoses, aigües i fonts, prades i bosquíries.

Al ser un quart avall del cim de Salòria, nos giràrem estranyats, sentint-hi uns grans crits d'«alto». Era un carrabiner que ens encaçava, amb il·lusió de que portàvem frau, i, a l'atrapar-nos s'enfadà de mala manera, al veure que era un capellà aquells que, de lluny, havia pres per un paquetaire.

Des de Salòria prengüé el camí de la Tor, i, dues hores abans d'arribar-hi,

contemplava los marges i bosquíries i, darrera els pradells de la Regina, una esmeralda en forma de petxina tota plena de perles i de flors: és la vall delitosa de Setúria; quan amb son bes primer l'alba l'arrosa, sembla l'àurea conquilla en què, flairosa, sortí del mar la reina dels amors.

Lo pla no és més gran que el de Núria; mes, sens veure-s'hi gairebé cap roc, tot ell és enherbat. Lo fener o herbei, des de lo més alt de la serra que el volta per nord, llevant i migdia, baixa en línees corbes i suaus, com les d'una gran petxina, a reunir-se al sud-oest. Lo color verd és viu, com l'herba regada sovint; sols algun escamot de blanques ovelles o de rosses vaques lo clapeja. No he vist en los Pirineus una vall més bonica de nom i de fets que la -per mi encantada i inolvidable- vall de Setúria.

Voregí la muntanya fins a deixar Setúria, despendint-me'n en la collada de Cabús, i d'allí, després d'una llarga i penosa baixada, arribí a Tor. Lo camí està obert entre pinedes, vora prades de regadiu i algun camp. Lo Tor deu lo nom a una torreta negra i vella que lo domina per occident, pertanyent a la reconquesta. La gent no en sap res.

Lo camí que du a Norís és suau al principi i al peu del riu, mes lleu aviat lo deixa, enasprant-se en la serra, on se troben dues creus gravades en la roca viva per lo bisbe Voltas, que digué, al despedir-se des d'aquest cim d'eixos pobles Os i Tor: «Si puedo salir de aquí, ¡no quiero más toros ni osos!».

Sota la baixada hi ha el poble de Norís, dominat a migdia pel Salòria, que es veu des de l'arrel amb ses quatre congestes de neu. Fins a mig cos, o fins que el deixen les serres veines, contraforts seus, està vestit de pinedes. Aquí estan segant los blats; més amunt, en la Tor, encara hi verdegem, de manera que la collita d'un any no els serveix per sembrar l'altra, tant temps està lo blat a la terra.

A Norís descansí tot lo dia 12, deixant-me caure l'endemà a Ainet. És lo poble on he vist la fe més fonda, les costums més senzilles i patriarcals. Tothom besa la mà dels capellans, i en la primera missa, cada dia, un estudiant passa el rosari. Lo guia Ventura, que m'acompanya a Esterri d'Àneu, matà un ós, no fa molts anys, davant del poble.

L'endemà, dia 13, partí ribera avall. És ben plantada de saules, pollancre, albes, freixes, arbres fruiters, a hermoses fileres al costat de verdes praderies. A mitja hora de distància se troba, a esquerra, el poble d'Araós, galanment assegut vora el riu. Tota la vall té, a cada banda, muntanyes de ferro, i per açò s'anomena Vall Ferrera.

Lo riu de Vallferrera embranca, més avall, amb la ribera de Cardós, sota el poble de Tírvia, lo més important d'aquelles valls. Té notari, correu diari, estanc, etc. Son nom sembla venir de Tervia, per encontrar-s'hi los camins de Ferrera, l'altre d'Alins, altre de Llavorsí, i altre de Cardós. Damunt, per migdia, lo domina Montesclado, muntanya contrafort avançat de Salòria, que té el poble del seu nom en sa falda. L'església és moderna, com tot lo que hi ha.

En Tírvia i Farrera s'obira el poble de Glorieta.

Dia 14, sortírem de Tírvia per Anàs.

ArxIU fotogràfic del CEC



Raiers baixant pel riu de la vall Ferrera a Ainet de Besan. Fotografia de Guillem de Barnola de l'any 1910.

Tota la vall té, a cada banda, muntanyes de ferro, i per açò s'anomena Vall Ferrera.

DE TÍRVIA A MONTGARRI I VIELLA

Vall de Cardós

L'entrada a la riera de Cardós per on se passa és estreta, i s'anomena 'forat de Cardós', nom que donen també a una cova que hi ha a l'esquerra del camí, niu d'encantades, segons lo poble.

Una hora amunt, entre belles prades i camps, que donen son vello d'or als segadors ara mateix, se veu lo poble de la Ribera, dominat per un campanar bizantí amb finestrals gòtics, amb una cinta de pedres creuades de gran efecte. Alguna finestra té una columneta enmig, única nota gòtica que es veu en aquella gallarda obra. Era monestir de templaris. És potser lo campanar bizantí més gentil de nostres muntanyes. Té la gravetat dels de Cuixà i Sant Martí, amb la bellesa dels que s'aixecaren dos segles més tard.

Surri no té res. Una casa seva domina la vall, i apar que en una altura hi ha hagut una torre.

Férem nit en Anàs, on lo millor és la naturalesa. Freixedes i prades voregen lo riu, i pinedes i avetars i bedollars cobreixen la serra més amunt.

En Nibrós -avui Cortals dalt d'Estaon- entre la vall de Cardós i la d'Esterri, hi havia un senyor que tenia tres filles, a qui per dot donaren tres punts -Estaon, Anàs i Bonestarré- i aquests punts arribaren a ser pobles. Lo Nibrós, per terratrèmols desaparegué.

En Bonestarré, sufragània d'Anàs, hi ha un retau gòtic d'algun valor i part d'un altre; los dos són de la Decadència. La gent diu que Bonestarré vol dir bones-terra.

Damunt d'Anàs hi ha dues coves, cavades a pic



Llavorsí i el riu Noguera Pallaresa. Foto d'Ignasi Canals de l'any 1919.

La rectoria està en lo fondo, de manera que en dies de temporal passa l'aigua tan rebenta com per un rodet, arrossegant grans còdols capaços d'obrir-se pas en la roca viva, obligant al rector a sortir de casa

de martell en la roca viva, on hi caben cinc o sis persones. La una s'anomena 'cova de la Boja', per haver-s'hi allotjada una temporada una pobra dona. Lo poble no sap res més. En la vall hi ha altres coves aixís. ¿Serien d'èpoques primitives?

Dia 15, de bon matí, sortirem d'Anàs, riera amunt. Les ribes són verdes, plenes d'aigües, plantades de saules i pollancre.

Dues hores amunt se trenca a l'esquerra, se passa la font del Matrimoni, s'atravessa una serralada, plantada de pins i algun avet. La boscuria s'espesseix fins damunt Burgo, poble posat al mig d'un rost immens. La rectoria està en lo fondo, de manera que en dies de temporal passa l'aigua tan rebenta com per un rodet, arrossegant grans còdols -'molans' ne diuen- capaços d'obrir-se pas en la roca viva, obligant al rector a sortir de casa.

Darrera Burgo hi ha Lllavorre, per on passarem. Escalarre se troba sota Burgo, i per son altar major i altre lateral, gòtic, és digne de visitar.

Esterri, sa capital, és poble modern, assegut en un pla de una hora i mitja de llarg, i un quart -segons los indrets- o mitja hora, d'ample. És verd i hermós; té més prats on péixer ses numeroses ramades que camps de conreu. Vora Escalarre hi ha un

fenè anomenat 'prats del Comte'. D'arbres no n'hi ha tants com n'hi caldrien, mes encara n'hi ha per aconhortar-se'n. Aquell pla sembla haver estat un immens gorg del riu Noguera, que ell mateix ha anat omplint de terra amb temps i paciència, tornant-lo de gorg en estany, d'estany en aiguamoll, i d'aiguamoll en conreu. A l'hivern encara tot allò brolla i remintola d'aigua, com si la plana se recordàs d'haver estat un llac.

Lo temple d'Esterri era iglésia de convent, com la capella de Santa Maria, situada davant d'Escalarre.

Sant Pere, capella que està sota el castell de València o de Pallars, era l'antiga parroquial d'Esterri, i les ja velles cases del costat foren les primeres del poble. Al nord de Sant Pere, també sota el castell, que el domina per la banda de ponent, hi ha uns verdosos i frescos pradells, que s'anomenen 'clot de Gaines', i es reguen tots amb l'aigua del Noguera.

Lo castell de Pallars era verament formidable, a judicar per lo poc que en resta. Son perímetre és gran, quedant-ne grosses parets, una cisterna o presó fonda, i poca cosa més. Se troben per allí pedres arrodonides, bales primitives que es tirarien per los maticans i per un forat fet arran de terra en lo tros de la muralla que queda, aon se'n veu una entravessada.

Allò és un niu d'àligues espatllat per un temporal d'hivern. D'aquell casal de nostres antigues glòries no en queden més que pedres escampades, entre les quals torna a sortir la roca viva, que va esqueixant i llevant-se aqueix vestit que li serví per una estona.

Un gessamí florit, que trobí entaforant-me entre les ruïnes -n'envií un brot a nostre gran poeta Aguiló- fou una gota de bàlsam pel meu cor trist i adolorit, recordant-me que no tot hi ha mort. En efecte: de la plèiade de guerrers, comptes i herois que tingué per bressol lo castell de Pallars, no tot ha mort en los llibres ni en la memòria d'aquells pobles. Eixos i aquells vos parlaran amb gran entusiasme de sant Dot, bisbe de la Seu, nascut dels comtes de Pallars en aquell castell memorable. I la tradició, que ha oblidat los cavallers i dames, les guerres i torneigs, recorda que anava cada dia el sant a aprendre de lletra a Sant Esteve, convent que ha desaparegut i que estava a l'altra banda del Noguera, a prop de Portaran. ¡No en totes las ruïnes trobarem eixa flor de gessamí!

Lo castell de Pallars era lo formidable centre d'un sistema de torres i forts que dominaven tot aqueix país. Queden apuntats més amunt los de Portaran i del serrat de la Torre, que el defensaven per llevant. Des d'allí se veu lo campanar de Sorpe, que era fortificat. Sorpe se comunicava amb Castellasso; aquest, amb la primera i segona torre de Borén; i la segona amb la d'Alós, últim poble de la ribera d'Espanya. Al migdia tenia les torres d'Escalarre, habitació dels barons de Batella; la torra de Burgo, que està, amb la de la Roca Blanca, davant lo Mall de Roldan; esta se comunicava amb lo pont de la Torre, i aquella, amb la torra d'Escaló.

Sota el castell, un repeu de la serra s'avança cap a migjorn, dominat per ell i dominant ell mateix la

vall, i sobretot lo poble d'Esterri; se'n diu 'lo serrat de Sinboi' o 'de les Forques'.

Al costat del castell de Pallars o de València, diu que hi havia el poble d'aquest nom, que es traslladà, en època més moderna, al punt on és ara.

La tradició conserva el recort de dos o tres altres pobles que han desaparegut en aquella vall. San Quirc d'Arrose estava en l'endret d'aquest nom, entre els pobles de Son i Jou. Una pesta l'assolà i deixà desert, no quedant més que una vella, que deixà aquells prats i bosc a Esterri, únics que tenen encara de comú los habitants d'aquesta vila. En Portaran diuen que hi havia també un poble, que quedà derruït, no se sap com, restant lo conreu dels vilatjans d'Esterri.

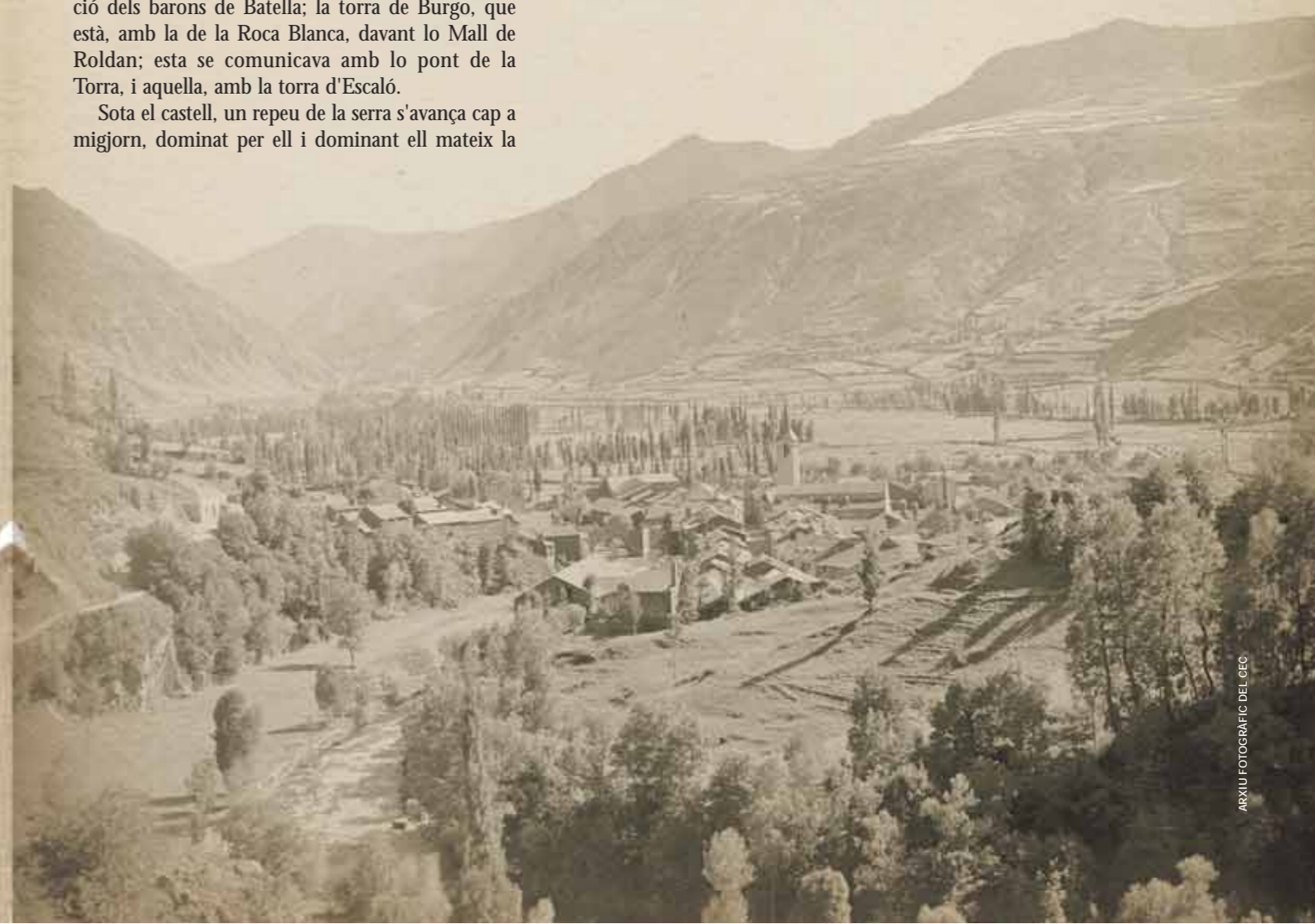
Arreu era un poble que, com tants altres de les valls pirenaïques, fou arrasat i esborrat per una llau o esllavissada de neu. La poca gent que en sortí viva reféu lo poble un xic més avall, en un endret més abrigat d'aquelles espantoses torrentades. Més amunt, vers lo port de la Bonaigua, cada any hi cauen llaus, i sota ses immenses onades de terra solidificades hi ha més d'un pobre viatger enterrat.

Part damunt del castellet i la torre de Portaran hi ha un còrrec fosc de gran fondària, ple d'arbres i rocs -lo camí l'atravessa- i s'anomena 'torrent de Portaran'. Allí, en nits de tempestat, la fantasia popular veu un cavaller de foc i visions estranyes.

Isavarre està una hora amunt d'Esterri. És notable la creu de plata de les professons, de cinc o sis

Arreu era un poble que, com tants altres de las valls pirenaïques, fou arrasat i esborrat per una llau o esllavissada de neu. La poca gent que en sortí viva reféu lo poble un xic més avall, en un endret més abrigat d'aquelles espantoses torrentades

Esterri d'Aneu l'any 1889. Fotografia de Lluís Marià Vidal.



Altra filla del duc de Medinaceli tenia relacions secretes amb -diuen- Almansor. Lo duc les descobrí, i féu tancar la minyona en una torre que féu expressament per ella

palms d'altura, d'estil gòtic del bon temps i finament treballada. Hi ha també dos canelobres de plata. Lo temple és sumament interessant; té de gòtic i de bizantí. D'eix últim estil són uns capets que surten en la fatxada, un parell de filades de pedra, de bonic efecte, i un sepulcre de gran antiquitat, que serveix de sient al costat de la porta. En ell hi ha una figura de lleó. Dins lo temple hi ha, a mà esquerra, un altar gòtic de gran bellesa, i en ell una imatge bizantina de la Verge, d'hermosíssima forma i de gran devoció.

D'Isavarre a Borén hi ha mitja hora. No hi ha res de particular, sinó un finestral gòtic en una casa i records en altres, i la portalada de l'església -com totes les de la vall d'Àneu, menos la d'Isil.

Lo castell d'Àrreu és una gran casa espitllerada que es conserva encara. Allí posava lo duc de Medinaceli. Apadrinà una noia de la casa, deixant-li la 'primia' que cobrava del tres pobles Isavarre, Borén i Sorpe. Eixa noia se casà amb l'hereu de la casa de Presso, de Burgo, i una filla seva se casà en casa de Carrera, de Borén, portant-hi per dot lo dret de cobrar la 'primia', que ha durat fins fa poc temps.

Lo rector d'Isil ho explica d'altra manera. Donya Urraca, filla del duc de Medinaceli, havent-la trobada en falta, la desterrà a un poble de la vall. Havent reincidit, la desterrà a Salau, on ella fundà un hospital, donant dret d'entrada als fills d'Isil, Borén i Alós e Isavarre, a canvi d'un tribut de 15 arroves d'oli. A més fundà a Salau la iglésia. Los que al passar lo

port sofrien alguna dolència tenien dret a ser socorreguts en dit hospital.

Altra filla del duc de Medinaceli tenia relacions secretes amb -diuen- Almansor. Lo duc les descobrí, i féu tancar la minyona en una torre que féu expressament per ella, amb parets de dos metres de gruix, amb grans sales que reben solament la llum del cel. Li donà una cambra, i no pogué veure ja a ningú més, ni a ells mateixos. Encara se'n diu 'la torre de la Minyona'.

Lo camí de Borén a Isil és verament hermosíssim: camps, prades, herba i arbres, torrents i cascades l'embelleixen per tot caire.

L'iglésia dels templaris és verament notable, bizantina, d'una sola nau elevadíssima, que es despreguè fa alguns anys, sent reparada amb taulons de fusta. Los altars laterals estan posats entre els dos rengs de columnes, que arrenquen llisos des de terra fins a la paret del temple, sostenint la teulada los botarells, que-s veuen des de dintre.

Lo major i els dos laterals, únics que es conserven, són gòtics de l'últim temps, i estan a la intempèrie. Tot hi és rústic i fort, com los monjos cavallers que la fundaren. La fàbrica és de pedra, en part, i los revoltos de sota la barbacana són de un bonic gust. Paret amunt se veuen varis capets, i trossos de dues sepultures, iguals a dues que se'n veuen a una i altra banda del poble d'Alós, que és una hora amunt.

Alós. La portalada de l'església és també bizantina i primitiva; dins, tot és nou.

Vista del santuari de Montgarri, l'any 1889.

Fotografia de Lluís Marià Vidal.



ARXIU FOTOGRAFIC DEL CEC



Artiguetes, l'any 1907. Fotografia de Juli Soler.

En lo poble hi ha la casa de Arnalot, que anomenen 'Tort'. És l'home més ric del país. Fa anar bé o malament les fires de tota aquella terra, segons ven o compra, i té un sens fi de ramades i d'heretats.

La ribera és bellíssima augmentant-se la bellesa progressivament fins a Montgarri, en cinc hores de camí. Les muntanyes de la dreta són les de la frontera, i els herbeis comencen al cim i baixen, com domassos verds, fins al Noguera, que trona per aquells gorgs d'aigua, balavenques i pures com aquell cel. A l'esquerra és tot bosc, des d'Alós a Montgarri, d'avets i pins, bedolls, moixeres i algun pi roig, mates i verdor. Se veuen congestes a dreta, entre altes cimes verdoses.

Una hora i mitja amunt d'Alós, part davall de la molina dels Francesos, hi ha les ruïnes casi esborrades del monestir de Santa Eulària. Allí la gent del país diu que hi ha grans galeries i tresors. Uns esterissencs que hi cavaren caixons de caragols, petxines i arena, i cregueren que eren dobles de quatre emmagicades. Un dels cercadors morí als tres dies. Uns diuen que sortiren mosques i tavans, que els perseguiren fins a Alós, investint al principal d'ells, que era Casanya, que morí. Altres diuen que els sortiren 'demonions' que els deien: «Que voulez-vous? Que voulez-vous?»

Montgarri

Més amunt, a cosa de dues hores, se veu a dreta la porta d'Orla, per on los foixos vénen a Montgarri. En lo punt més alt hi ha un pilar amb una petita imatge de la Verge. La de Montgarri fou trobada per un bou, que se separava de la ramada; los pastors lo seguiren i lo trobaren agenollat.

L'endemà, en companyia d'espanyols i francesos, cantàrem los goigs davant l'altar de la Verge de Montgarri, "Reina del mont Pirineu"; i ribera amunt de la Noguera, fins a sa deu, l'anàrem seguint. A un quart de la capella se troba el pla de Beret, obert de forma de llibre immens de fulles verdes, que té ramades per lletres i alguns -pocs- penyals, perduts entre l'herba. És l'herbei més gran que he vist. Dues hores té de llarg i una d'ample, pel llom corrent lo Noguera, rubriquejant bellament amb sa corrent d'argent la plana verda, especialment prop de la font. Eixa és abundosa i cristallina, com no gaires n'hi ha. Mitha hora o un quart lluny hi ha, a la dreta del camí també, l'ull del Garona, partint los dos d'un mateix pla a regar distints regnes i a pagar tribut a distints mars. Naix abundantment d'una roca, formant biot.

A cosa d'un quart a mitgdia se veu, plana enllà, fondre's un torrentet i ficar-se en la terra -com lo Guadina-, i més avall sota el serrat, se veu una volta de marbre hermosament treballat per l'aigua en centenes de segles. Eixa es deixa veure un moment i, vergonyosa, torna a entrar en la cova de fades misterioses, fesa i compartida en diversos estatges, tots lluent i hermosos. És tot un torrent lo que surt allí s'endinsa murmurant, i el marbre és blanquinós, amb ditades o tintes negrenques. Lo brunyit que li donà la naturalesa és digna de sa mà divina.

A dos-centes passas d'allí ja es veu la Vall d'Aran.

Jauinto Verdagner Bra

Incògnites dels cims verdaguerians

Algunes incògnites i controvèrsies resoltes de les ascensions de Verdaguer al Pirineu durant els estius del 1882 i 1883

Text i fotos:
Bernat Gasull i Roig

Tal volta ha estat la gosadia d'una primera interpretació poc analitzada, una brama escampada amb poc fonament o la tossuderia en el seguiment d'una hipòtesi poc contrastada. El fet és que de les ascensions de Verdaguer al Pirineu se n'han dit i se n'han escrit errades; algunes de molt grosses, d'altres més comprensibles i fins i tot d'altres que, il·lusos, en les creiem i probablement no sabrem resoldre mai.

«Guanyàrem la serra i anàrem seguint-la fins al puig de la Cometa, que és de gairebé tanta altura com Casamanya, i de molta més vista».
Pic de Coma de Varilles, setembre del 1883.

SENS dubte la clau per treure'n l'entrellat sovint ha estat tornar a la font original del poeta, normalment les llibretes de notes, alliberar-se d'interpretacions anteriors i refer i viure *in situ*, a la muntanya, allò que ens conta l'escriptor. És llavors que ens sobten certes interpretacions i, un cop desfet el dubte, ens ve al cap l'altre dilema: com s'han anat formulant certes hipòtesis. Potser el cas més paradigmàtic és el de l'entrada de Verdaguer a Andorra tot venint del Montcalm. Pel que fa a les trifulgues i teories enrevessades que s'havien formulat, hi ha més misteri per entendre els fonaments en què es basaven que no pas en la solució definitiva del dilema.

Però anem a pams. Situem Verdaguer a les travesses pel Pirineu del 1882 i 1883 mentre preparava l'obra *Canigó*. Durant aquells estius va realitzar una colla d'ascensions, i d'aquestes se n'han escampat certs tòpics o incògnites. Entre els anys 2003 i 2007 vam resseguir les ascensions mentre preparàvem la guia de muntanya *Les ascensions de Verdaguer al Pirineu*. I vet ací que n'han sortit algunes sorpreses



i, si filèssim més prim, de segur que encara en trobaríem moltes més. Aquí us presentem un tast per als encuriosits de certs dubtes, incògnites de l'aventura verdagueriana pels Pirineus. Perquè... ¿el poeta va pujar al Montardo? ¿I a l'Aneto? ¿Quin cim era el Capseres? ¿Quina muntanya era el puig de la Cometa que va fer a Andorra? ¿Per on va entrar a Andorra? ¿Va pujar el pic de Sarradé? ¿Quin camí va prendre per anar d'Espui a Cabdella? ¿Per on va bai-

jar del pic de l'Orri? ¿On va dormir en la travessa de Sant Joan de l'Erm a Norís?...

Bé... n'hi ha moltes més. Vet ací que n'explicarem només unes quantes.

¿Quin era pic que el poeta a Andorra anomena puig de la Cometa?

El dia 5 de setembre del 1883, des de Soldeu es va enfilat per la vall d'Incles al que ell anomena puig de la Cometa. La cartografia tanmateix no recull aquest nom en cap de les muntanyes que envolten la vall, i les interpretacions del cim s'han decantat generalment per entendre que degué pujar al pic d'Anrodat, altrament dit coma de l'Infern o pic Alt de la Cometa (2.729 m).

Aquesta és la descripció que Verdaguer ens fa de l'ascensió a la seva llibreta de notes:

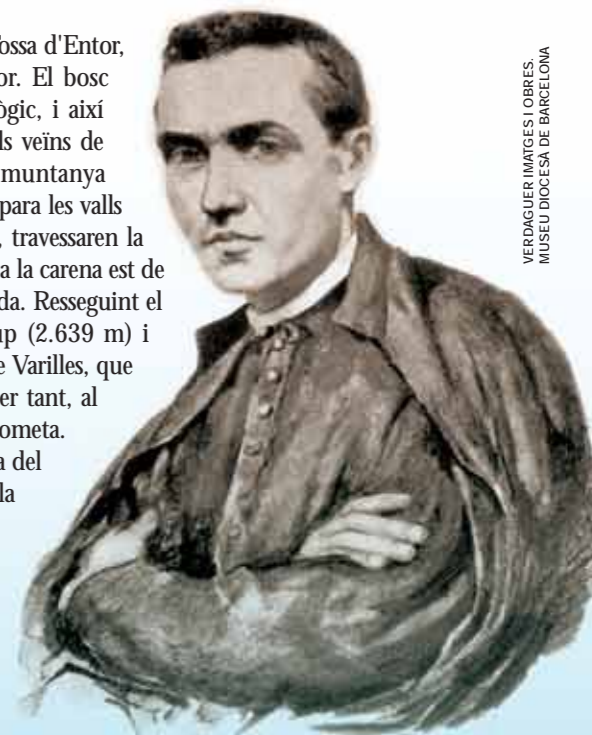
A les set del matí partírem de Soldeu amb lo senyor vicari, Francisco Albós, de Bescaran. Baixàrem fins a trobar la riera d'Incles, que des del Valira va en línia recta al port de Fontargent. És verament hermosa. Com la vall és ampleta, la cinta d'argent de les aigües té un verd i ample prat a cada banda, de cap a cap de la ribera. L'atravessàrem a biaix, anant a enfilarnos a l'altra banda pel bosc d'Entor. Guanyàrem la serra i anàrem seguint-la fins al Puig de la Cometa, que és de gairebé tanta altura com Casamanya i de molta més vista.

El bosc d'Entor no surt als mapes, però



si el cap d'Entor o cap de la Tossa d'Entor, o fins i tot el vessant d'Entor. El bosc d'Entor correspon, com és lògic, i així mateix ens ho confirmaren els veïns de Soldeu, als vessants de la muntanya d'Entor, en la part sud que separa les valls d'Incles i de Ransol. Per tant, travessaren la vall d'Incles anant-se a enfilat a la carena est de la vall, la serra de Cabana Sorda. Resseguint el llom hi ha la tossa de Caraup (2.639 m) i finalment el pic de la coma de Varilles, que atenyeren, i que correspon, per tant, al que ell anomena puig de la Cometa. La descripció de la vista que fa del cim s'ajusta perfectament a la que hi podem trobar.

Demanant a un antic caçador d'isards de Soldeu sobre la toponímia de la coma de Varilles, ens remarca la seva popularitat com a cim i ens esmenta una colla de topònims que tots inclouen el nom de coma o derivats. D'altra banda, cal recordar que el pic d'Anrodat també s'anomena pic Alt de la Cometa, cosa que ens confirma precisament que no és el tal pic de la Cometa, i que aquest és un altre cim proper, de manera similar com en d'altres llocs del Pirineu passa amb els «pics alts» (pic de Pessons i pic Alt de Pessons; pala de Sarradé i pala Alta de Sarradé...).



VERDAGUER IMATGES LOBBES
MUSEU DIOCESA DE BARCELONA

Verdaguer l'any 1880, segons un dibuix a llapis de Josep M. Marqués.

Genciana de Burser florida a la vall d'Incles. Pic de Coma de Varilles, 1883.





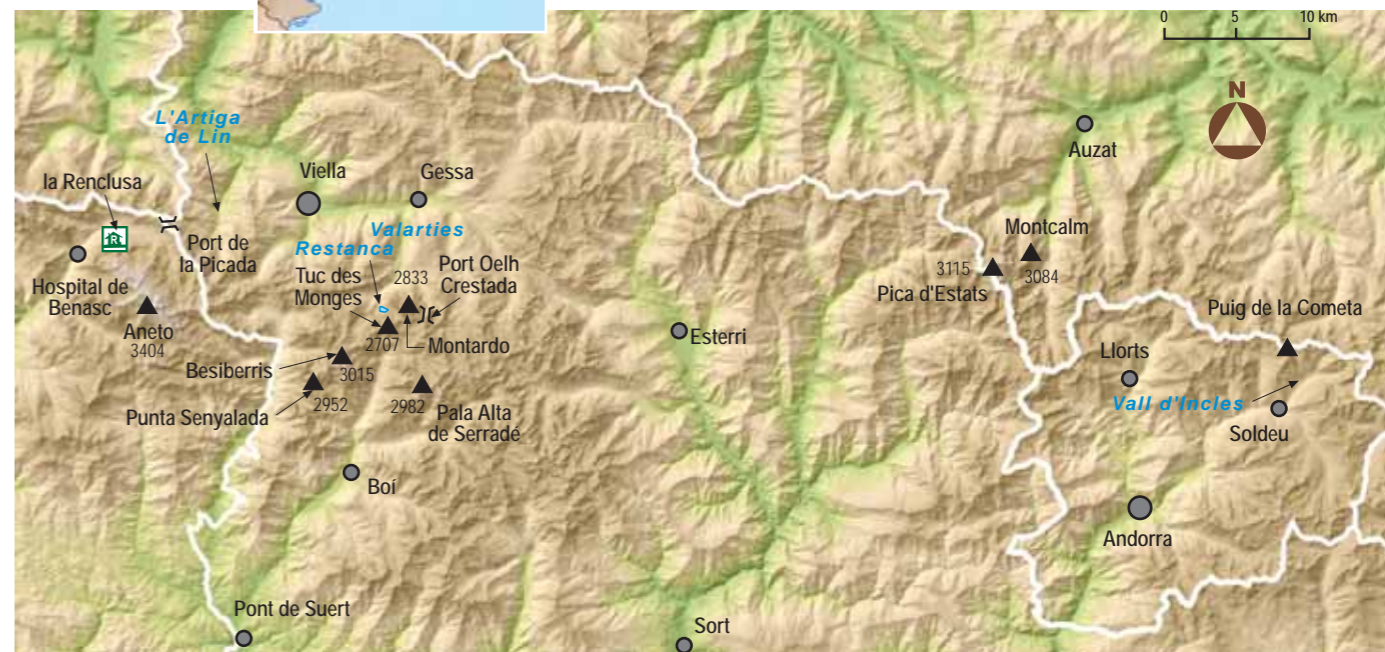
¿Va pujar Jacint Verdaguer al cim del Montardo?

El dia 13 d'agost del 1883, Jacint Verdaguer va partir de Boí per arribar en un sol dia a Gessa, a la Vall d'Aran. La travessa la va fer passant pel port d'Oelha Crestada, que ell anomena port de Caldes, i va baixar per la Restanca i l'Arriu de Valarties. Fins a Arties hi va esmerçar unes onze hores, parades

incloses. És durant aquesta travessa que alguns autors suposen que va pujar al Montardo d'Aran. La qüestió ha corregut més com una brama (o una il·lusió) perquè del cert el poeta no dona cap dada que ho indiqui. Un cop al port, textualment ens diu: «Pugí al turó que es troba a part esquerra del port per veure l'estany de Mar». Si ja és ben evident que va passar pel port d'Oelha Crestada, és clar que el Montardo cau a la dreta i no pas a l'esquerra del port. Tanmateix, els dubtes probablement vénen d'unes vistes des de dalt del cim que correspondrien a una suposada pujada posterior al Montardo. Però no és pas així. A l'esquerra del port hi ha la cota 2.608 m, el pretès turó, punt des del qual no es pot veure clarament l'estany de Mar ni s'ajusta gaire a la panoràmica descrita pel poeta. Verdaguer es va enfil·lar més, i el seu turó és el Tuc de Monges, de 2.707 m. És només des d'aquest punt, i no pas des de la cota anterior, ni tan sols des del Montardo, que les coincidències són exactes. La descripció de cadascun dels estanys s'ajusta perfectament a la realitat: els deu estanys sense comptar els estanys, des del de Cavallers fins al de Mar o el Negre. Vet ací el que ens descriu:

Està part davall (de l'estany de Mar), omplint una fondalada amb ses aigües blavoses i amples, que es colen vers la Restanca Xica, que està sota la grossa, part damunt dels prats d'Arties, a mitja costa. Lo torrent que baixa de l'un a l'altre, i de la Restanca al riu, forma una contínua cascadeta, blanca i escumosa. Des del Turó de Caldes se veuen deu estanys, no contant los estanys. Cap a les serres d'estany Tort, se veu fosc i abrigat per la muntanya, l'estany Negre; més ençà l'estany de Monges, que és lo més obert i es veu vora mateix del camí; lo Travessani i l'estany de Cap del Port; la

Restanca, passat aqueix, i la Restanca de baix (...)
Des del cim se veu part de la Vall d'Aran, les Maleides de ple a ple, l'esquena de Comaloformo i Sarradé, los cims d'estany Tort, Esport i, de nord a est, la cordillera pirenaica, quelcom del pla de Beret, mes no lo Pallars, per haver-hi una altra cima entremig.



¿Va enfil·lar algun dels Besiberris? ¿Quin cim era el que ell anomena Capseres a la vall de Boí?

Des de Boí, Jacint Verdaguer va pujar a la pala Alta de Sarradé el 7 d'agost, i el 9 d'agost s'enfilava a un cim que ell anomena el Capseres. Fins fa ben poc la bibliografia entenia, a causa probablement de confusions en la toponímia, que Verdaguer havia pujat a la punta Senyalada, altrament Capceres de Roi. Però ell va pujar al tossal del Capceres, o cap del Capceres, el primer dels Besiberris venint del sud, la punta evident que marca el massís des de la vall de Boí, l'anomenada malauradament encara en molts mapes punta Lequeutre.

«Se dobla la cresta que cau damunt la Renclusa, i, entre clapes de neu, s'aixequen pedres -més grosses que les passades- amurs, com per aturar el viatger atrevit».
Ascensió a l'Aneto, 1882.

El tossal del Capceres des de la coma d'Abellers amb els estanys Gelats. Besiberris, 1883.



El dia 13 d'agost del 1883, Jacint Verdaguer va partir de Boí per arribar en un sol dia a Gessa, a la Vall d'Aran. És durant aquesta travessa que alguns autors suposen que va pujar al Montardo



Oficialment Henri Lequeutre i Henri Passet feren la primera ascensió al Capceres el 1877. Però no fou fins al 1882 que Brulle, Bazillac i Célestin Passet aconseguiren fer la cresta entre el Capceres i el Comaloformo un cop guanyat el difícil pas del tossal del Capceres al Comaloformo passant per la punta Passet. Tradicionalment, s'ha cregut que la primera ascensió catalana al Capceres la realitzaren, el 21 de juliol del 1920, Guilera, Cenic, Giménez i Zerkowitz, quan en realitat Jacint Verdaguer hi havia pujat 27 anys abans, el 1883. Són ell i el guia, doncs, qui realitzaren la primera ascensió nacional coneguda, o més aviat el guia o els molts pastors i caçadors que ja el degueren assolir abans que Verdaguer.

Casacuberta, l'any 1953, en el seu *Excursions i sojorns de Jacint Verdaguer a les contrades pirinenques*, es decanta per afirmar que el cim pujat per Verdaguer correspon a la punta Assenyalada de Comaloformo, de 2.950 m i continuació de la carena del mateix cim. Suposem que es refereix a la punta Senyalada, altrament dita torre dels Enginyers o Capceres de Roi. Aquest cim oficialment s'aconseguí per primer cop el 1874, precisament com a punt de mesura. Actualment encara hi ha un vèrtex geodèsic. Wittlin (a *Jacint Verdaguer. Del Canigó a l'Aneto. Edició comentada i il·lustrada de les llibretes d'excursió de 1882 i 1883*) es decanta, en canvi, pel Comaloformo, tot i que posteriorment creu que pujà

també a la punta Senyalada i va carenejar per baixar pels estanys de Roi. Cal tenir en compte, de bell antuvi, que totes dues hipòtesis no acaben de coincidir del tot amb la descripció i el croquis del cim i l'ascensió que ens forneix l'autor.

Verdaguer féu missa a Boí a les tres del matí, hora solar, i s'arribà fins a Caldes. Abans d'arribar a la font de Llubriqueto, es decantà a mà dreta. Aquí ara hi ha una antiga cabana (abandonada no fa pas tant). «Seguim bosc amunt fins als pradells, regats per regalades i abundoses aigües. I nos decantem a l'est, enfilant-nos per les emboscades espatlles del Capseres». Ell va anar pel costat de llevant de la serra. «Mitja hora amunt se troba un replà, i après un altre [els dos replans són claríssims], i ja es troba la muntanya esporreta i nua, si no és de tarterals i congestes». Un cop dalt del Capceres (2.945 m) va davallar per l'oest del pic, primer per on havia pujat i després anant a ponent i nord-oest fins a l'estany Gelat, el més enlairat. Va passar l'estany per la vora est i es va enfile cap al nord-oest fins al coll del pic de la punta Senyalada (cota 2.808 m), sense fer el cim, en un tram que descriu molt bé:

Baixàrem de les Capseres per l'oest, deixant-nos anar, un xic més avall, per una pala o rossolador que dóna prop de l'estany. Eix, en sa part oest, té, com un domàs blanc posat en sa vora, una gran congesta,

Cascada de Labinàs, camí del port de Creussans.

Entrada a Andorra tot venint del Montcalm, 1883.

«De bon matí pujam a Montcalm. La pujada és dreta i rocosa».

Ascensió al Montcalm pel Plan Subran. Montcalm, 1883.



que uneix amb ella la serra (la congesta és ben visible). L'havíem d'atravesar per pujar a la serra..., mes no gosàrem, de por de rossolar a l'estany, on hauríem quedat gelats. Baixàrem més, i per unes feixancs o cingleres, verdes d'herba, amb molta pena i temps i perill pujàrem a on vollem, bé que, llevat la vall de Bono (Vall de Barravés) i Besiberri, plena de pins, aigües i verdor, res més vegérem.

El cim de Salvaguarda o de Bom (2.738 m) i el port de Benasc (a l'esquerra) des del camí a la Renclusa. De tornada de l'Hospital de Benasc, Jacint Verdaguer va seguir el llom verd de la penya Blanca, dessota just del pic. Ascensió a l'Aneto, 1882.

¿Quina és la ruta sencera d'anada i tornada a l'Aneto des de Viella?

Si hem de ser sincers, la gran controvèrsia, potser la més gran controvèrsia de la muntanya verdagueriana, és si l'escriptor va atènyer el cim de l'Aneto o va quedar-se just abans del pont de Mahoma. D'això en podríem parlar llargament i exposar una teoria concreta. Atès que ja donaria per tot un article, de moment ens n'estem i revelarem un altre secret: la ruta sencera d'anada i tornada des de Viella.

Som a la travessa de l'estiu del 1882. Aquell estiu

de la Cerdanya i l'Urgellet, tot fent el Salòria, Verdaguer arriba al Pallars, passa per Campirme, a la vall d'Àneu, Montgarri, Gessa i Viella. A l'horabaixa del dia 21 de juliol de 1882 surt de Viella per arribar a l'Artiga de Lin amb dos guies. L'endemà, en una jornada fatigosa, puja el port de la Picada per baixar a la vall i enfilar cap a la Renclusa. Travessa el Portilló Superior, entra a la glacera i arriba fins al cim de la Maleïda, que no és altra cosa que l'Aneto, tal com ell mateix assimila en les notes de Canigó. En l'ascensió només l'acompanya un guia. L'altre, per por, ha desistit de fer el cim, i el que el segueix tampoc és gaire entenimentat. Per altres fonts sabem que s'anomenava Anton Calbetó.

En acabat baixen per la glacera, on relata l'aventura de les dificultoses esquerdes, i arriba a la Renclusa altre cop: «A cosa de les quatre de la tarda nos en despedíem [fent referència a la glacera], i una hora després reentràvem en la cabanya de la Renclusa. Dinàrem, i baixàvem de la serra a entrada de fosc».

De fet, aquest dinar és molt probablement servit per en Sebastiano (en Mora), o bé per algun dels seus familiars. En Sebastiano tenia mala reputació. Era un personatge estrambòtic, però que coneixia qui pujava i baixava a la Renclusa des de feia anys. Tanmateix no hi havia pujat mai, a l'Aneto. Tenia fills, i deien que havia mort el germà i el pare. Encertadament el descriu el poeta en una ressenya de l'article d'Artur Bofill *Excursió als Pirineus centrals*.

Des del port de Benasc nos acompanya als peus de la Maladeta, fins a pujar a la Renclusa, o Rinclusa, cabanya adossada a una roca, a on viu un aragonès, a costats dels que pugem a fer l'ascensió de la gran muntanya, sent molt notable que ell no s'haja determinat a fer-la, en alguns anys que hi està. Sa mare l'anava a veure, un dia de boira; s'extravià, i anà a caure en un precipici del terme de Viella, a on la trobaren uns pastors i no ell, l'infeliç, a pesar d'haver consultat un endevinaire de Tolosa que serví, sí no per altra cosa, per escurar-li la butxaca».

A l'Hospital de Benasc hi degué arribar tardíssim, on va dormir. L'endemà es va aixecar molt d'hora:

De bon matí desfèrem lo camí cap a sota la muntanya Brom. Sota, hi ha una caseta, i un aragonès que hi viu, per una pesseta, acompanya al dit turó per un camí que ell mateix ha fet. Des d'allà dalt ensenya medio mundo y parte del otro.

I després: «Repasàrem lo port de Benasc, i anàrem serrejant fins a l'Artiga de Lin (...)» Aquí ja ens explica com, fent marrada per veure la vall de Lis, torna cap a Viella. El que és interessant és el personatge de la caseta. Verdaguer va per sota la muntanya de Brom. De fet, ell vol dir Bom. I no és pas el pic de Bom, de 3.006 m, que rau just en direcció contrària i de difícil ascensió. El pic de Bom a què



es refereix és sobre els estanys de Bom que hi ha justament a l'altre costat del port de Benasc, camí cap a Luishon. I no és altre pic que el Salvaguarda (2.738 m). De fet, la referència de la pesseta estava fins i tot escrita en un rètol a la caseta, i justament era la tarifa per pujar els turistes de Luishon en aquest pic per veure'n la vista. La caseta és la cabana d'en Cabellud (Francesc Cabellud), que hi passava els estius des del 1865 i que vivia d'excursionistes i turistes. Coneixia i hi havien fet estada tots els grans pirineïstes que es dirigien a les Maleïdes. Uns pocs anys abans, justament hi havia estat en Russell. La cabana és a 200 metres sota el port de Benasc (a uns 2.300 m) i és certament el camí més natural, passant vora la penya Blanca, per anar al port de la Picada des de l'Hospital de Benasc. D'aquest punt tenim també el darrer croquis de la Maleïda (molt més detallat que no pas el que va fer a l'anada des del port de la Picada, on encara no havia contactat amb bons informadors).

Del port de la Picada es desvia vers el Còth de Lunfern per veure la vall de Lis. Segueix fins al Còth dera Montjoia i, per la vall d'Aubèrt, torna a l'hospital de l'Artiga de Lin, Es Bòrdes i Viella.

¿Per on va entrar a Andorra tot venint del Montcalm?

Durant l'agost del 1883, Jacint Verdaguer va realitzar l'ascensió al Montcalm i a la pica d'Estats, cim culminant del Pallars i de l'Arieja. Els va pujar precisament des d'aquest vessant nord per anar a espetar, en una atzarosa davallada àmpliament explicada en les seves notes, a Andorra. Havia passat la nit a la fonda Blanquet d'Auzat (hi havia arribat des de Tarascó i Foix), i va partir el dia 24 d'agost des d'aquest poble a les tres de l'horabaixa (hora solar). Hi

pujà amb un guia i feren nit als orris del pla de Subran, al nord-est del cim. L'endemà (dia 25 d'agost) aconseguiren el Montcalm i, en acabat, la pica d'Estats). El mateix dia van baixar a la vall de Solcén i, després de fer un coll, va entrar a Andorra, ja sense guia, i va arribar el dia 26 al poble de Llorts.

Pel que fa a la baixada des del Montcalm cap a Andorra hi ha hagut molta controvèrsia. Tradicionalment s'havia dit que baixà per la vall de l'Angonella, bé pel port de l'Angonella, bé passant dos ports: el d'Arinsal i un segon cap als estanys de l'Angonella. Després degué fer nit a mitja vall (potser al que ara és el refugi de l'Angonella) i l'endemà degué arribar a Llorts, i d'allí, tenint en compte que esmenta que va passar pel Serrat i que fa referències als estanys de Tristaina, degué pujar fins a aquests llacs i tornar a baixar el mateix dia altre cop a Llorts i Ordino. Tanmateix és molt improbable que després d'una jornada tan forta com l'anterior tornés a pujar fins als estanys de Tristaina des de Llorts. L'altra opció era que passés pel port de Rat, tot i que la descripció del poeta tampoc s'hi ajusta.

L'opció que sí que coincideix amb el text és el pas pel port de Creussans. Verdaguer degué seguir la ribera de Solcén fins a deixar la vall a l'alçada dels orris de Labinàs. Degué enfilar amb el guia la vall que, cap a l'est, puja a l'estany de Caraussans. El primer tram, el riu fa un saltant, i un cop a dalt hi ha pastures. A mitja hora es troba el coll de Creussans. De baixada, després de l'estany de Creussans, la descripció continua pel camí difícil de trobar de l'estany fins a la ribera. Una vegada allí segueix el riu tot ficant-se entre l'estret i el bosc, i va a espetar a la cabana de Castellar, petita i primitiva, on degué dormir el poeta. L'endemà, tot passant pel Serrat, s'arribà a Llorts per fer missa.

«Era la primera gelera que jo veia i hi entrí gojós per ignorar sos perills. Lo guia, deu anys havia que no hi era pujat, i n'estava enterat poc més que jo».
Ascensió a l'Aneto, 1882.

...la més gran controvèrsia de la muntanya verdagueriana, és si l'escriptor va atènyer el cim de l'Aneto o va quedar-se just abans del pont de Mahoma

Verdaguer al Montseny

Autor: **Carles Albesa i Riba**

Especialista en temes montsenyencs i estudis de l'excursionisme

Sabem documentalment que Verdaguer va fer tres excursions al Montseny. En tenim coneixement, no pas a través d'escrits seus publicats o inèdits, sinó per ressenyes reportades per alguns dels seus companys en aquestes sortides. És ben segur, però, que en féu d'altres, probablement força més; una de les quals es pot datar cap a l'any 1869, segons es dedueix d'una conferència que pronuncià el 1899, inclosa a l'apèndix d'*Aires del Montseny* amb el títol de "Plantació de la Creu del Montseny", en què referint-se al cim del Matagalls diu: «aquella enorme creu que jo havia vista i adorada fa trenta anys», si bé cap de les llibretes en les quals Verdaguer anotava dades i impressions de les seves excursions i viatges no conté cap referència al Montseny.

Segons l'estudiós verdaguerià Josep Miracle, això no és sorprenent, ja que el Montseny era massa familiar per a Verdaguer; el coneixia tan pam a pam, que si mai hagués volgut convertir-lo en escenari d'un gran poema -com en el cas de *Canigó*- no li hauria calgut recórrer a cap llibreta de notes: li hauria bastat escriure el poema, ja que el Montseny el duia dintre seu. I afegeix que a tota l'obra verdagueriana es trasllueix la presència del Montseny, una presència que creà la personalitat del poeta.

Aquest silenci de Verdaguer pel que fa a les seves excursions montsenyencs contrasta amb els epítets que dedicà al Montseny en distints passatges de la seva obra: *serra gegantina, noble front de Catalunya, marxapeu de l'infinit, pedró de Catalunya, muntanya reina de nostres muntanyes, tità formidable de la meva terra...*

La primera excursió al Montseny

De la primera d'aquestes tres excursions gairebé ho ignorem tot. En desconexim l'itinerari i només sabem que Verdaguer la va fer entorn de l'any 1863. Si en tenim notícia és gràcies a l'anècdota que es



produí durant la tercera excursió, quan un dels components del grup, en arribar a Sant Miquel dels Barretons, s'arrapà a la paret de la petita construcció i, suspès sobre els penya-segats on s'assenta l'ermita, la va voltar tota, amb gran esglai dels seus companys i satisfacció per part del protagonista, que es creia l'únic capaç de fer una tal proesa.

Aleshores va ser quan Verdaguer, com qui no vol la cosa, digué: «El primer cop que jo hi vaig donar la volta devia tenir divuit anys». Aquesta és l'única referència que tenim

d'aquesta excursió de Verdaguer al Montseny. Les altres dues les féu a la darrera de la seva vida, quan ja no era un «fadrí de muntanya» -pseudònim amb què havia signat les seves primeres composicions-, sinó un home assetjat, bescantat i vençut que exclamava en un patètic plany: «M'han pres el calze d'or i em volen prendre l'arpa».

La segona excursió al Montseny

La segona excursió que figura ressenyada tingué lloc els dies 2 i 3 de setembre de 1899, i l'organitzà el setmanari catolicoregionalista *La Creu del Montseny*, la direcció literària del qual era a càrrec del poeta.

Un jove Verdaguer amb barretina, a l'edat en què probablement va fer la seva primera excursió al Montseny. Oli de Simó Gómez. Col·lecció particular d'en Joaquim M. de Nadal.

... a tota l'obra verdagueriana es trasllueix la presència del Montseny

Pàgina anterior: durant la tercera excursió al Montseny, Verdaguer i els seus companys passaren per Sant Marçal abans de pujar al Matagalls.



Després de sortir de Viladrau, l'itinerari de la segona excursió passà per l'ermita de l'Erola.



L'excursió era una mena d'aplec, que anomenaven «creuada», i que tenia per objectiu reafirmar els ideals que defensava la publicació. El número 25 del periòdic, dedicat a l'excursió, especifica que aquests ideals són posar Déu sobre el cor de Catalunya, perquè així arribi a ser encara més gran i més poderosa del que fou en els seus dies de glòria, i pugui gaudir d'una àmplia i completa autonomia que la uneixi amb fortíssims llaços de germanor i comunes aspiracions amb les altres regions espanyoles.

L'itinerari començà a Viladrau i continuà per l'ermita de l'Erola fins al santuari de Sant Segimon, on Verdaguer llegí la poesia «Dalt de l'ermita», escrita uns anys abans i inclosa al llibre *Aires del Montseny* (1901). La composició, al contrari que en altres obres seves, no conté la més petita referència a cap topònim montsenyenc ni a cap nom de la geografia circumdant, i això perquè les realitats i les impressions que Verdaguer expressa no són exteriors, sinó que les contempla dintre seu, embolcalla-

des amb l'amargor d'unes tribulacions que només havien de finir amb la mort, que tal volta presentia pròxima, quan diu a la darrera estrofa:

*Mes puix hi só tornat, a ma nau vella
cap il·lusió la traurà més del port;
l'hivern arriba; obriu-me la capella,
bon ermità, i esperaré la mort.*

Després de pernoctar a Sant Segimon els expedicionaris pujaren al Matagalls i, al peu de la creu que corona el cim, Verdaguer tingué la pensada que explica al pròleg d'*Aires del Montseny*: «Allí, a la vista de tota la terra catalana que, mal ajaguda a les plantes del Montseny, s'estén des dels Pirineus fins la mar, me vingué la idea de fer aquest humil llibre».

El grup retornà a Viladrau pel mateix camí de pujada.

La tercera excursió al Montseny

De l'última excursió montsenyenca de Verdaguer en tenim dues cròniques, distanciades per les dates de publicació i distintes per les notícies que aporten, escrites per dos dels acompanyants del poeta.

L'excursió tingué lloc del 17 al 20 d'agost de 1901 i seguí l'itinerari següent: Sant Celoni, Mosquerols, Santa Fe (on passaren la nit), Sant Marçal, coll Pregon, Matagalls, Sant Miquel dels Barretons, Sant Segimon, l'Erola, Viladrau (on dormiren la segona jornada), per prosseguir, ja fora del Montseny, dos dies més per les Guilleries fins a Vic.



Santuari de Sant Segimon, on Verdaguer i els seus acompanyants hi pernoctaren durant la segona excursió, camí del Matagalls.



Acompanyaven Verdaguer -cavallers en cepades cavalcades- un grup de joves redactors de la revista *Juventut*, editora d'*Aires del Montseny*: Frederic Pujulà, Emili Tintorer, Oriol Martí, Trinitat Monegal, Lluís Via i Antoni Busquets i Punset (que també participà a l'excursió anterior i, de fet, era l'organitzador d'aquesta), que volien celebrar, així, l'aparició del llibre.

De nou Verdaguer, al cim del Matagalls, i amb l'obra que hi havia concebut dos anys abans ja a les llibreries -un aplec poemàtic divers, tant per la data de les composicions com per la temàtica-, llegí als seus companys una breu prosa que acaba així:

No em guanya ningú en amor a Catalunya, mes vull estimar-la avui, vull estimar-la demà, vull estimar-la sempre. Vull que aqueix amor no s'acabi amb una vida transitòria i fonedissa, com la neu d'aquesta muntanya crucífera, sinó que desitjo estimar-la també des d'allí dalt, a on l'amor de l'home unint-se amb l'amor de Déu, com una guspira al sol, es d'eterna durada.

El text complet d'aquesta impressionant declaració es publicà amb el títol d'«Abraçant la Creu del Montseny» a la primera pàgina de *Juventut* (setembre de 1901), número dedicat gairebé íntegrament a l'excursió.

La primera de les dues ressenyes esmentades aparegué també al mateix número i era obra de Busquets i Punset. L'altra ressenya trigà trenta anys a veure la llum pública i ho féu al *Butlletí del Centre Excursionista de Catalunya* (número 436, de setembre de 1931), signada per Lluís Via, amb el títol «Pel Montseny amb mossèn Cinto». Es tracta de dues cròniques diferents, complementàries entre si, segons Joan Portals que les ha analitzades a *Mono·grafies del Montseny/18* (Barcelona, 2003). Busquets i Punset posa l'èmfasi en la descripció de l'itinerari i del paisatge mentre que Via ho fa en les reaccions de Verdaguer, en un intent d'explorar-ne l'estat d'ànim i la personalitat.

¿Com era Verdaguer excursionista?

L'article de Lluís Via ens recorda, d'alguna manera, la pregunta que es feia Joan Maragall en la conferència que pronuncià al CEC, el 14 de desembre de 1905, en ocasió de la col·locació del retrat de Verdaguer a la Galeria d'Excursionistes Il·lustres: ¿com era Verdaguer excursionista? I continuava: ¿era impetuós o moderat en les seves marxes?, ¿era sofert o impacient per les dificultats del camí, valent o temerós, alegre o s'anguniava?, ¿davant la bellesa de la terra i del cel, era expansiu o ponderat, o s'extasiava sol i en silenci?, ¿era curiós i diligent a cercar noves de cada cosa que veia, o bé era un pur contemplatiu, que de tot s'enduia sols la flaire espiritual?

Es tractava d'unes preguntes fins a cert punt retòriques, ja que Maragall reconeixia que no podia aportar cap referència personal sobre la qüestió i que s'hauria de basar en textos verdaguerians. Via, en canvi, sí que tingué ocasió d'observar directa-



Cim del Matagalls amb la creu de l'època en què hi pujà Verdaguer.

En arribar a Santa Fe, l'hostal estava atapeït de gent i una colla de noies cantà cançons que feren les delícies de Verdaguer, a qui se li humitejaren els ulls escoltant «L'emigrant»

ment el capteniment de Verdaguer en el curs de la darrera travessa del Montseny i intentà reflectir-lo en la seva crònica.

Així, escriu que Verdaguer somreia tristament i semblava encongit, cohibit. De tant en tant, se li notava com un esforç per alegrar-se. Observava i se sentia observat; volia ser ingenu i no ho aconseguia. Home de grans sentiments, però rebel a exterioritzar-los, era enèrgic i semblava feble, era obstinat i semblava tímid. Per un moment, quan els excursionistes muntaren les cavalcades que havien llogat a Sant Celoni i es posaren en marxa, semblà que Verdaguer oblidava tota preocupació i es rejuvenia: s'enrotllà la sotana a la cintura i d'un bot pujà a la seva muntura. En arribar a Santa Fe, l'hostal estava atapeït de gent i una colla de noies cantà cançons que feren les delícies de Verdaguer, a qui se li humitejaren els ulls escoltant «L'emigrant».

Ermita de Sant Miquel dels Barretons. En arribar-hi «els ulls de Verdaguer, abans emboirats, lluien amb mirada franca».





JOSEP M. SALA ALBAREDA

Quan a Sant Miquel dels Barretons un dels components del grup -Emili Tintorer- donà la volta a l'ermita suspès sobre els penya-segats i Verdaguer digué que el primer cop que ell ho havia fet devia tenir divuit anys, el cronista escriu que en aquells moments Verdaguer semblava un altre home:

Desapareixia el sacerdot i apuntava amb tot desembaràs el terrassà, segur de si mateix, ple de bonhomia i d'ardiment alhora. Els ulls, abans emboirats, lluien amb mirada franca.

Verdaguer no trigà, però, a recobrar l'aire seriós. En arribar a Viladrau, els seus companys decantaren la conversa cap a les excursions i els viatges del poeta per veure si l'animaven. A Lluís Via, en tractar del pelegrinatge de Verdaguer a Terra Santa, se li ocorregué preguntar-li quina altitud podia tenir, poc més o menys, el Calvari, el petit monticle que la imaginació popular exaltada per la fe ha representat com una muntanya altíssima. Verdaguer quedà com sobtat, el mirà amb recel i va respondre: ¡és la muntanya més gran del món! Per més que Via insistí en la pregunta no hi hagué manera humana d'obtenir una altra resposta: ¡era la muntanya més gran del món! En resum: Via ens presenta el Verdaguer d'aquesta darrera excursió montsenyenca com a un gran obstinat.

A través de dos consocis de Verdaguer a l'Associació Catalanista d'Excursions Científiques, Artur Masriera i Cèsar August Torras, que l'acompanyaren en alguna sortida, sabem més detalls del seu capteniment excursionista.

Segons Masriera (Valeri Serra i Boldú, *Biografia de mossèn Jacinto Verdaguer*, Barcelona, 1924), era molt matiner, celebrava missa, i segons la llargada i dificultat del camí que havia de recórrer anava sol o amb un guia. En ser fora del poble s'arromangava la sotana i se la lligava a la cintura, de manera que es presentava amb l'hàbit fins a mig cos i mostrava, nets i polits, la part inferior dels pantalons. Duia sempre una llibreta a punt, i tota herba o flor camperola que se li oferia a la vista, la collia i la posava entre els fulls de la llibreta, i en ser al poble o la masia que primer li sortia al pas, anava demanant el nom, virtuts i tradicions de totes les herbes i flors que duia recollides. Era molt cantador, però no per lluir la veu sinó per passar el temps.

Torras (*Portaveu de l'Agrupació Excursionista Catalunya*, número 24, maig-juny de 1922) diu que



ALBERT MARTÍNEZ



VERDAGUER IMATGES I OBRES. MUSEU DIOCESA DE BARCELONA

Verdaguer era un home místic i apocat, que quan anava d'excursió mai no deia paraula i sobretot observava el paisatge, però que tenia una gran il·lusió per donar a conèixer treballs seus entre els consocis excursionistes.

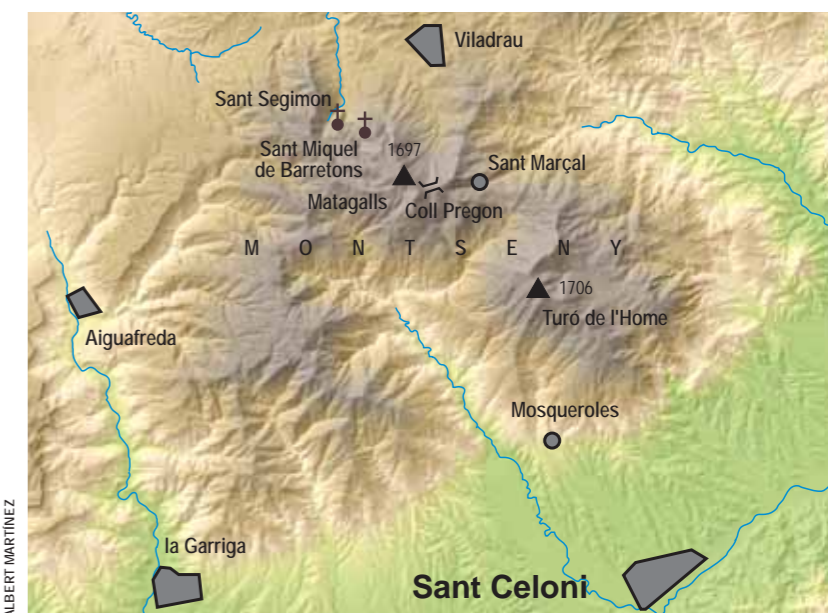
A ells i a tots els excursionistes dedicà, ara fa cent vint-i-cinc anys, la poesia «L'heura», que acaba amb la coneguda andrèça:

*Excursionistes que pel pla i la serra
lo camp de la pàtria espigolau,
ajudau-li a collir lo que és a terra,
ajudau-li a servir lo que li cau.*

*Puix vostre cor en son passat s'abeura
aconhortau-la de tan bé perdut;
per ella sou vosaltres un brot d'heura
que s'enfila amorós a son escut.*

Santuari de Sant Segimon. Grup de participants a l'excursió de l'any 1899 amb Verdaguer al fons.

*Pàgina anterior:
ermita de Santa Fe.
A la tercera excursió,
Verdaguer sortí de
Sant Celoni i dormí a
Santa Fe, camí del
Matagalls.*



Entre les pràctiques artístiques tradicionals, el dibuix ha depassat la seva inicial dedicació per assolir un territori més ampli. Més enllà de l'obra d'artista, el dibuix, en les seves diferents aplicacions, ha estat i és útil com a eina per descriure i anotar, per suggerir ràpidament o puntualitzar una idea que, d'aquesta manera, pren forma, es concreta i esdevé entenedora; ja sigui un objecte, una figura, un fragment, una delineació o senzillament un apunt de paisatge.

LES NOTES TRAÇADES SOBRE PAPER PER

Autora: **Teresa Camps**
Profesora titular d'art contemporani de
la Universitat Autònoma de Barcelona

Jacint Verdaguer



El dibuix com a eina amb capacitat per donar forma a una idea és un recurs habitual a diverses professions i particularment notable en els móns de la biologia i l'arquitectura. Aquesta extensió del concepte és allò que permet una aproximació directa, a la comprensió del dibuix; el qual, d'altra banda, ateses la possible diversitat i la llibertat d'ús de què gaudeixen tant els artistes com aquells que no ho són -però igualment acudeixen a aquest recurs-, no demana coneixements tècnics específics ni normatives prèvies: hom l'usa com a recurs quan no en té d'altre de millor a l'abast. Confiam al dibuix la formalització d'una idea, però també la descripció i la representació d'allò que hom veu. Al mateix temps, mitjançant el traç es manifesta quelcom de la nostra personalitat.

La representació del paisatge, per la seva complexitat, per la naturalesa indefinida i mancada de límits formals i espacials dels motius que hom contempla, demana una selecció, coherent amb el desig i la comprensió d'allò que hom vol representar i suggerir, i, també, una certa capacitat d'abstracture la realitat, de beneficiar la visió estructural. L'artista ha de buscar-ne la visió de conjunt suficient per donar a entendre el propòsit de la seva representació.

Això és possible, ja que un dibuix sempre és una síntesi hàbil i entenedora que redueix la realitat en els seus aspectes més connotats (mida, volum, relació amb l'espai, color, matís, forma i moviment real) i que sobre el suport, generalment abastable, crea un petit cosmos coherent i inconfusible.

Des d'aquesta permissibilitat, el poeta excursionista va poder dibuixar sense ser artista, ja que en el moment en què va dibuixar, ho va fer plenament conscient d'usar un mitjà de concreció, un instrument útil a la seva necessitat de precisió, ben allunyat com a recurs de la paraula i l'expressió poètica.

És prou conegut que Verdaguer va fer els dibuixos com una eina de suport i un mitjà de retenció complementaris a la seva memòria visual, però, sobretot, amb voluntat científica com a material de treball segur per a la realització del seu gran poema, *Canigó*, per tal de citar i descriure correctament els noms dels llocs que estaven ja incorporats a la toponímia del

Pirineu. L'objectiu era, doncs, científic, i confiat a una tècnica que l'autor no tenia com a pròpia.

Més que dibuixos, els apunts dels quaderns de Verdaguer semblen anotacions ràpides. De fet, des de la possibilitat artística, aquesta és també una opció freqüent i practicada sovint pels artistes, i respon a la necessitat d'anotar de seguida allò que hom veu, les formes que hom pensa. Per a aquests tipus d'anotació la rapidesa és important, no tant perquè es pugui esvaïr la idea, sinó perquè cal retenir-la i, sovint, el traç de la mà sol ser més lent que la visió d'allò que hom vol anotar.

Verdaguer se sabia poeta, no dibuixant o artista; tanmateix va gosar dibuixar. Potser estava segur de comptar amb la paraula que completaria l'apunt. Certament, en els dibuixos del seu temps, més fidels als procediments instrumentals de la tècnica, la paraula escrita no solia ser-hi. Aquesta llicència pertany a la concepció contemporània del dibuix.

Difícilment podem parlar d'un Verdaguer artista; sí que ho podem fer, però, de l'home sensible que, davant la grandesa de la visió, intenta retenir-la i, en nom del rigor científic, podem entendre la seva necessitat d'anotar-la: en arribar dalt d'un cim possiblement no documentat d'altra manera que segons indicacions visuals o bé camins i direccions dissenyats pels caminants, fa ús del recurs adient a l'anotació (quadern i llapis, carbó o ploma) per dibuixar damunt d'un paper (úniques eines possibles) i deixar constància d'allò vist amb la confiança que el dibuix sol ser fiable i les representacions gràfiques es poden identificar i, per tant, reconèixer.

El principi d'unitat interna de cada apunt permet imaginar el punt de vista de l'autor en el moment de realitzar la nota. Verdaguer organitza la representació mitjançant un centre visual que coincideix amb el centre del suport i ordenant els elements en relació a aquest centre, de manera que els angles regulars del paper de les seves llibretes i fulls perden tot el pes geomètric i gairebé desapareixen visualment. Tot i no premeditada, és interessant la solució de la representació de l'espai, sovint jugant amb el traç, sense voluntat d'esdevenir una forma tancada; ben al contrari, deixant espai lliure a la

Pàgina anterior:
Silueta del Canigó
feta des de Prada,
dibuixada a la ploma
en un full de paper.
Es conserva a la Casa
Museu Domènech
i Montaner, a Canet
de Mar.

Difícilment
podem parlar
d'un Verdaguer
artista; sí que
ho podem fer,
però, de l'home
sensible que,
davant la
grandesa de la
visió, intenta
retenir-la i, en
nom del rigor
científic, podem
entendre la seva
necessitat
d'anotar-la



VERDAGUER IMATGES I OBRES. MUSEU DIOCESA DE BARCELONA

Jacint Verdaguer el
1883, l'any que va
pujar a la pica
d'Estats.

possibilitat de completar les formes en la ment i l'experiència de l'espectador. Aquest recurs és hàbil atesa la dificultat de resumir la complexitat del paisatge al qual Verdaguer acudeix sense recursos pictòrics, tals com l'ús dels difuminats, les ombres, la precisió dels volums i dels colors propis del relleu natural que no és uniforme. D'aquí el sovintejat recurs a les paraules genèriques *neu* o *camí* al costat d'un traç més o menys significatiu.

Hi ha en alguns dibuixos una voluntat clara de descripció que ultrapassa la síntesi. Ja sigui per voluntat de precisar, per l'admiració i afinitat envers el fet religiós o per la possibilitat de conèixer i la novetat que significava la presència d'esglésies romàniques en els àmbits rurals de les valls pirinenques i la seva càrrega simbòlica i social, Verdaguer mostra una clara voluntat de dibuixar-les, s'entreté a fer-ho i la descripció és prou acurada per permetre el reconeixement sense dubtes dels edificis. La ubicació dels edificis religiosos al centre visual dels dibuixos mostra el contrast entre l'espai natural, obert, i la construcció humana, precisa i ben delimitadora de l'element simbòlic. A més, el dibuix de les esglésies guarda un sentit de la mesura i una correcta proporció respecte a l'entorn on es troben, fet que ens permet pensar en l'acurat sentit de la profunditat i la proporció que, malgrat no ésser aparentment necessaris a una anotació més aviat tècnica, indiquen les capacitats resolutives del poeta en el moment de resoldre problemes de representació.

Inevitablement, el cromatisme és absent. Verdaguer no va tenir voluntat de fer dibuix artístic, sinó de dotar-se d'un instrument vàlid per memoritzar allò que veia. El traç, fragmentat però segur, mostra la fidelitat a l'objectiu: els cims, els llocs significatius i indefugibles, són destacats en negre damunt del blanc del paper, de manera que el fons d'aquests traços constitueix el buit, el contrast; en definitiva, la representació de l'espai. Hi ha unitat interna en cada peça, però també hi ha ordre visual i de recorregut ben fidel a aquell que estableix el nostre hàbit visual de lectura, d'esquerra a dreta. Pel que fa a la possibilitat expressiva, que no és en aquest cas ni la intenció ni la finalitat dels dibuixos, sembla tanmateix revelar trets de la personalitat del poeta. L'imagino com una persona segura i ordenada, amb fermesa, directa en la seva visió, sense dubtes ni rectificacions, capaç de sintetitzar per retenir i gens retòrica.

La dificultat de representar la visió panoràmica obliga a la síntesi i, per tant, a excloure les ombres i les referències figuratives pròpies de la naturalesa del model com ara els boscos i els matolls, les pedres, els desnivells, els núvols i els rierols.

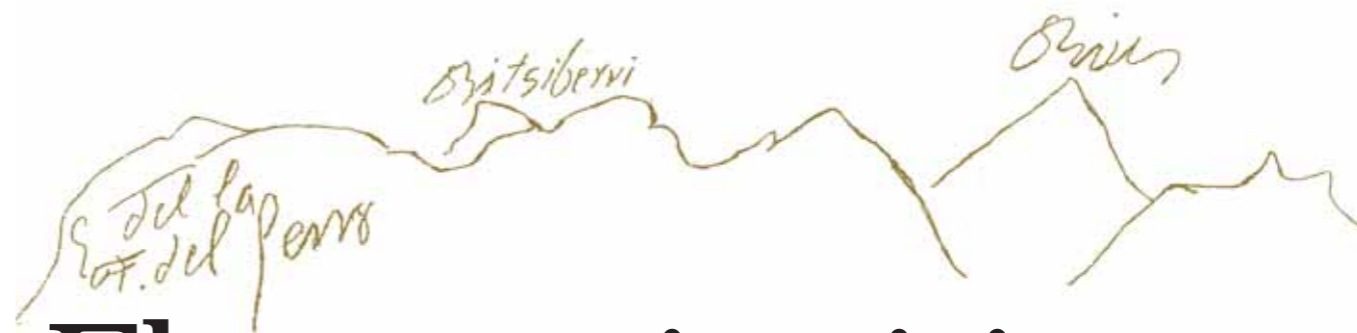
Possiblement, Verdaguer pensava en la complementarietat de les paraules escrites, de manera que el traç sembla subordinar-s'hi perquè, tot i emprar una cal·ligrafia segura i important, resta espai suficient per fer visible la descripció dels elements geogràfics. Segurament també hi va excloure de forma deliberada el que podríem assenyalar com a elements artístics per embellir o decorar els croquis, és

a dir, per utilitzar-los no com a material de percepció artística, sinó com a material d'un sol ús destinat a l'anotació més fidel possible. Això ens ho fan pensar la seguretat del traç, la confiança en el seu grafisme sense rectificacions, la llibertat en la ubicació de les paraules al costat dels motius que descriuen, els espais en blanc que serveixen de nexa a la visió total del lloc i, en general, la despreocupació estètica i la manca de refinament del traç dels dibuixos. És ben probable que Verdaguer pensés que ningú, amb posterioritat, consideraria aquests materials com a dibuixos susceptibles de ser vistos com a tals, amb independència de la seva funció inicial.

Tanmateix, en les anotacions que dibuixa hi ha, sens dubte, els trets que permeten situar-les en el terreny del dibuix, superant la idea de mer instrument. En termes generals, Verdaguer crea aquests particulars microcosmos que permeten veure cada una de les seves anotacions com una unitat, com un dibuix separable dels altres sense dificultat. Tot i que no hi ha un tractament uniforme, la temàtica els agrupa i la intenció, ben coneguda, també, així com la datació i el lloc on foren realitzats. De fet, les principals diferències rau en la complexitat de la representació i en la quantitat dels elements representats en cada cas. Tot i tractar-se d'un tema únic, els models són diferents com correspon a les distintes visions i punts de mira de l'ampli territori recorregut.

La distància en el temps i els canvis en moltes coses resituen l'obra gràfica del poeta i els dibuixos que han perviscut poden ser vistos com a tals. En aquest sentit, tenen totes les condicions per ser dibuixos, no solament anotacions, sinó que tenen moltes coses que els afirmen: la capacitat de síntesi, l'adopció del traç com a element d'estil comú a tots ells, el contorn que esdevé protagonista, la seguretat, el sentit de la proporció, la valoració de l'espai, el sentit de la profunditat i la coherència en la relació interna dels elements representats. Separats de la seva ubicació en el quadern de notes, agafats com a unitats de descripció diferenciades que formen conjunt, els podem entendre com a dibuixos, semblants a molts altres dibuixos, nascuts també amb finalitat d'anotació. De tota manera, no goso qualificar-los d'obra d'art, ja que hi manca allò que és essencial: la voluntat de ser-ho i la intenció de l'autor, visibles entre d'altres coses en la manca de relació de procedència i continuïtat d'aquestes obres, que constitueixen un conjunt únic en la producció del seu autor i que no guarden relació amb l'obra literària del poeta, per exemple, com a il·lustració referida al text. No hi pot haver dubtes en aquest aspecte, ja que coneixem prou bé les circumstàncies en què van ser realitzats i les causes que els motivaren.

El terreny que va divisar Verdaguer no ha estat objecte de treballs artístics, tot i que la tradició de paisatgisme és extensa i diversa en el panorama pictòric català a causa, òbviament, de les dificultats d'accés i realització que demanen aquestes pràctiques, de manera que es fa molt difícil confrontar aquests dibuixos amb la realitat.

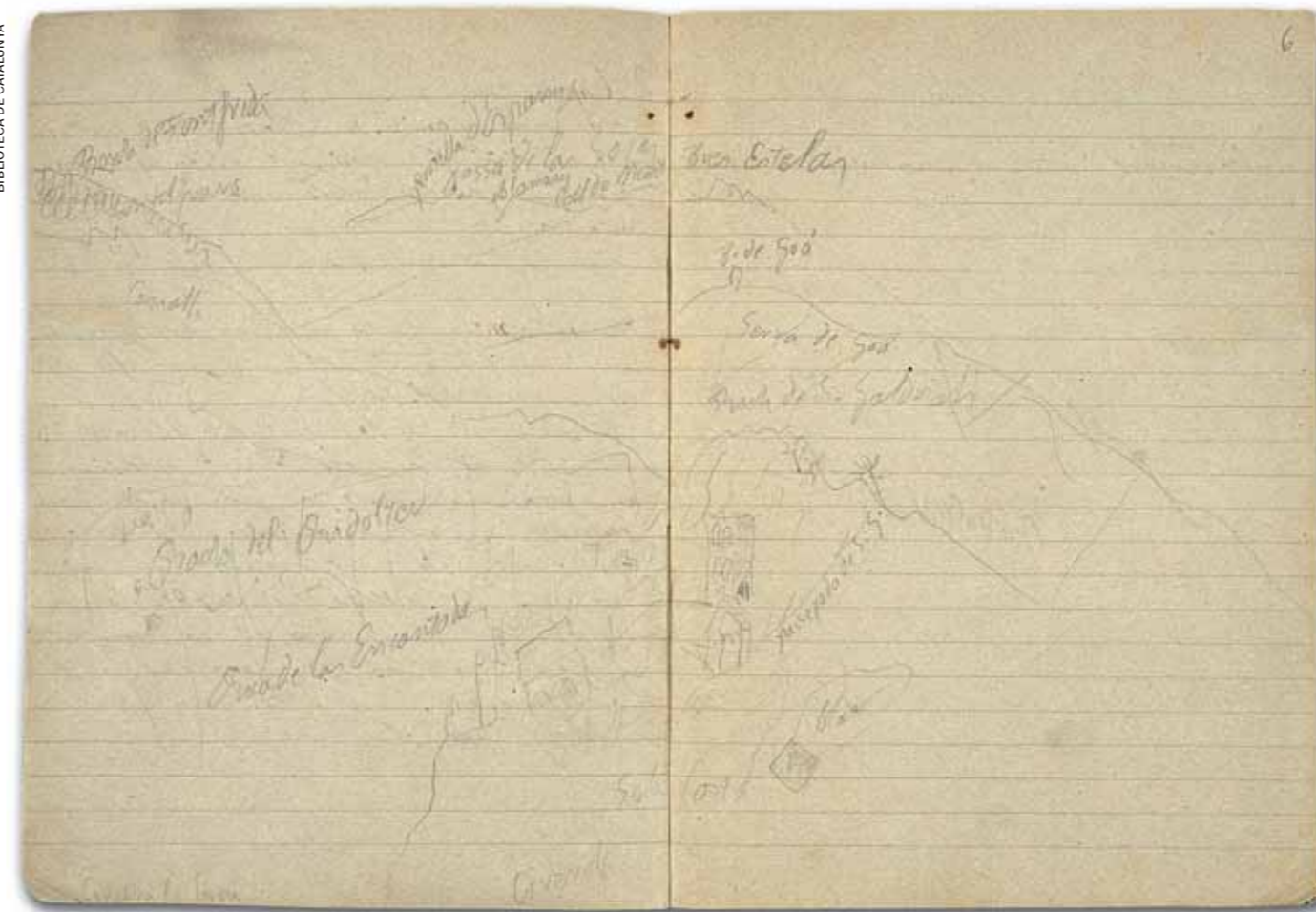


Els croquis pirinencs DE JACINT VERDAGUER

Autors: Francesc Olivé Guilera i Jaume Olivé Morros

Jacint Verdaguer a més de poeta fou un fervent excursionista. Les muntanyes i la natura, juntament amb l'esperit religiós, foren la font d'inspiració de les seves poesies. Algunes muntanyes, com el Montseny i Montserrat tingueren una significació especial en la seva obra, però, de totes les muntanyes, els Pirineus foren els protagonistes principals de la seva creació literària.

BIBLIOTECA DE CATALUNYA



Sant Martí del Canigó, vist des de l'orri de la Cirerola, al camí que va a pla Guillem pel coll de Segalà, croquis fet per Verdaguer el juliol de 1883. Al dibuix es veuen els edificis del monestir encara en ruïnes abans de la restauració. A segon terme, la serra i torre de Goà, el puig de Tres Esteles i el coll de Mentet tanquen aquest dibuix, que és un dels més emblemàtics de Verdaguer.

El 27 de novembre de 1878 Verdaguer ingressà a l'Associació Catalanista d'Excursions Científiques, just quan es complien els dos anys de la fundació d'aquella associació que fou l'origen del Centre Excursionista de Catalunya. El poeta tenia aleshores trenta-tres anys. Els estius de 1879 i 1880 fa estada al balneari de la Presta, i és en entrar en contacte directe amb la muntanya, que va perfilant el projecte d'escriure un gran poema, una «llegenda pirenaica» centrada en el Canigó. El temps que està al Vallespir l'aprofita per fer llargues caminades, durant les quals recull en una primera llibreta d'excursions tota mena de dades útils per a l'obra que escriurà. Serà un poema que s'inspirarà en les llegendes que ha anat aplegant, però ara els Pirineus

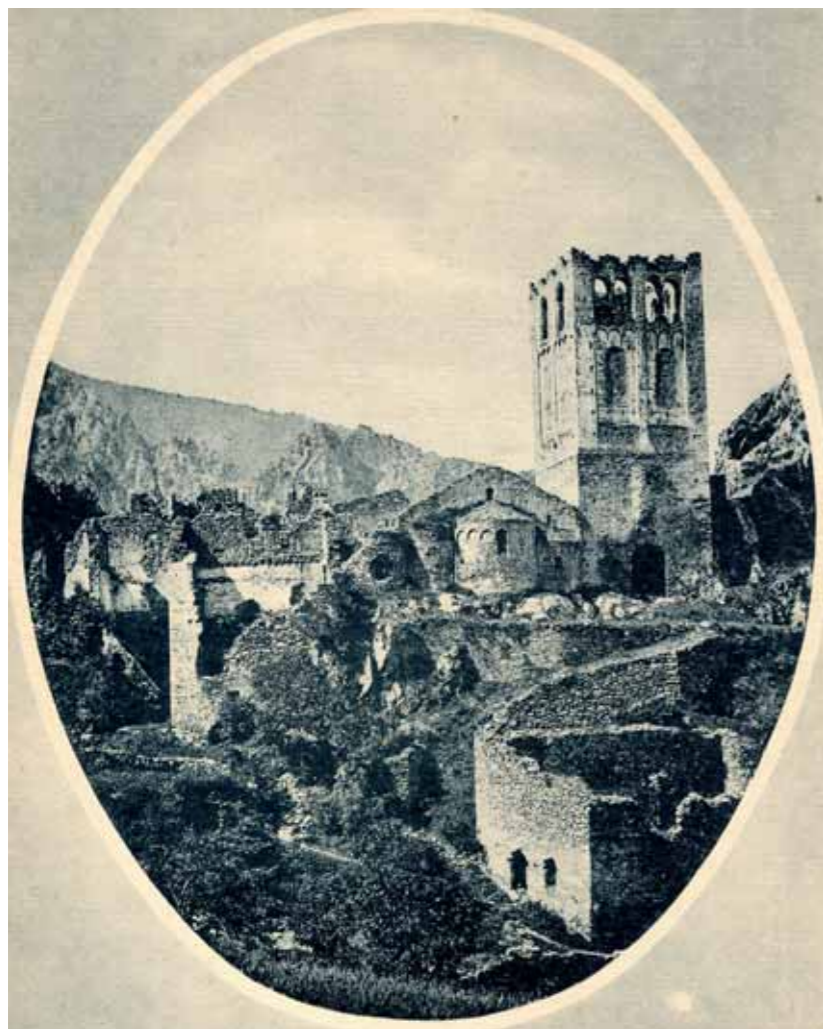
ja no seran una simple ficció poètica, com eren a *L'Atlàntida*, sinó que, d'acord amb l'esperit de l'excursionisme científic, en el qual s'havia integrat, basirà la llegenda damunt un país concret i ben documentat, per això decideix fer excursions al llarg del Pirineu català, especialment durant els anys 1882 i 1883, per tal d'obtenir informació geogràfica fidedigna que recollirà personalment sobre el terreny.

Els textos que escriu a les seves llibretes d'excursió es complementen amb uns croquis que tenen com a finalitat principal anotar-hi topònims. La majoria d'aquests croquis, fins a un total de seixanta dibuixos, es troben a la Biblioteca de Catalunya, en quatre llibretes, escrites entre 1879 i 1883, amb anotacions preses durant les excursions que va fer tot recorrent els Pirineus des del Canigó a la Maladeta.

Dels textos que va escriure en aquestes llibretes, Verdaguer només publicà l'«Excursió a l'Alt Pallars», que llegí personalment el 7 de març de 1884, ara fa cent vint-i-cinc anys, a la sala d'actes de l'Associació Catalanista d'Excursions Científiques i fou publicada íntegrament al volum VIII de les memòries de l'associació. Gairebé totes les altres anotacions restaren inèdites fins al 1992 en què Narcís Garolera, seguint el treball iniciat per Josep M. de Casacuberta, les publicà en una edició crítica molt acurada, però els dibuixos pròpiament no foren publicats. Perejaume en donà a conèixer alguns en els seus llibres *Oisme* i *Els cims pensamenters*. Curt Wittlin i Narcís Garolera en publicaren bastants al llibre *Del Canigó a l'Aneto*. L'any passat, amb motiu de la trobada excursionista a Vil-la Joana, i a través del *El Portarró*, butlletí del parc nacional d'Aigüestortes i Estany de Sant Maurici, donàrem a conèixer alguns dibuixos tal com foren publicats al *Butlletí de la Societat d'Onomàstica* de setembre-desembre de 2007, on feiem també un inventari dels seixanta croquis que coneixem.

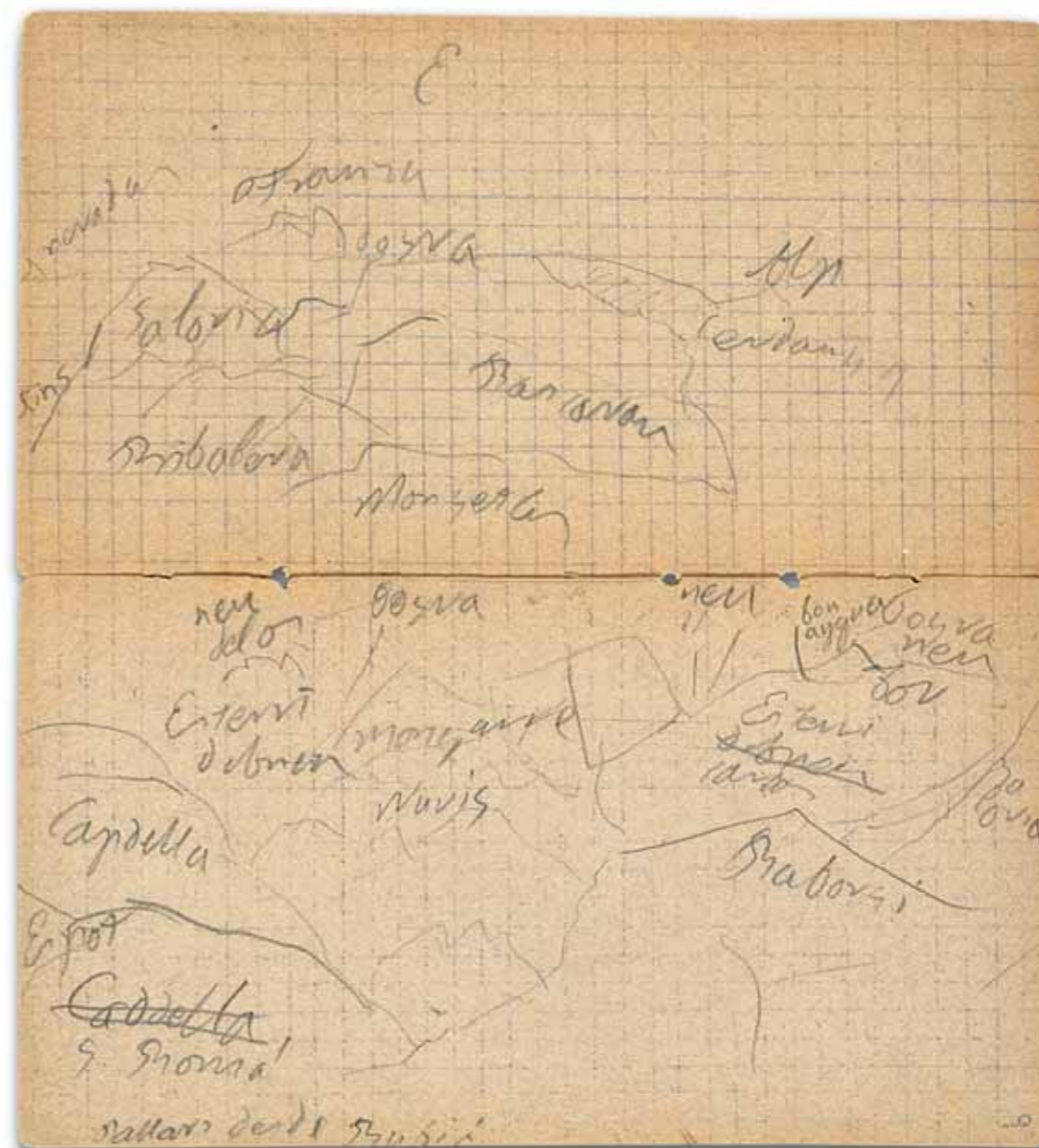
Gairebé la meitat dels croquis de Verdaguer són fets des de dalt dels cims i alguns s'enllacen fent panoràmiques completes o seqüències parcials, com en el cas de la torreta de l'Orri (Rubió-Pallars Sobirà), Salòria (Alt Urgell), Casamanya (Andorra), Capceres (Caldes de Boi), pala Alta de Sarradé (Aigüestortes), o Montsent de Pallars. Al capdamunt de cada croquis Verdaguer n'indicava l'orientació, que no és gaire fiable. Va fer també dibuixos de detalls anecdòtics, sovint relacionats amb temes de folklore; en altres segueix el perímetre dels estanys, o pren vistes des de localitzacions concretes com coma Ermada, Canigó, Rià, coll de Carança, pica d'Estats, puig de la Cometa, Gessa, pic de Clavera, Montgarri, coll de Cabdella, o la Maladeta.

Els relats que Verdaguer fa de les seves excursions pirinenques, sorprenden per la precisió i veracitat. Aquest és un fet que han constatat tots els qui n'han fet la comprovació sobre el terreny, com Curt Wittlin, Bernat Gasull, Pere Canturri, Jordi Pasques i nosaltres mateixos. Verdaguer fou un autèntic muntanyenc, capaç de fer uns itineraris maratonians. Els croquis que va dibuixar des dels cims són la confirmació documental d'aquests itineraris.



Ruïnes de Sant Martí del Canigó, fotografia publicada a *Notes sobre l'art religiós en el Rosselló*, de Jean August Brutails, llibre traduït per Jaume Massó i Torrents, editat l'any 1901 pel Centre Excursionista de Catalunya. Jacint Verdaguer morí l'any següent. Aquell mateix any Juli Carselade du Pont, bisbe de Perpinyà, adquirí l'antic monestir i n'inicià la restauració, en la qual participaren tots el Països Catalans. Verdaguer, a les notes del poema Canigó, havia escrit: «...Aqueixos sants i aqueixos àngels ajudin al venerable prelat a realitzar lo seu somni d'or de reconstruir l'abadia de Sant Martí del Canigó. Lo dia que aquest llegendari monestir s'aixequi de ses ruïnes, serà de veritable goig per los bons catalans d'ençà i d'enllà dels Pirineus; i per l'autor d'aquest poema, si Déu li fa la mercè de deixar-l'hi veure, serà un dia dels millors de la seva vida».

BIBLIOTECA DE CATALUNYA



JULI SOLER



La Maladeta. Fotografia feta per Juli Soler i Santaló des del cim de l'Aneto, que es correspon bastant al croquis i la descripció que en va fer Verdaguer quan va pujar-hi el 22 de juliol de 1882.

Dos dels quatre croquis consecutius dibuixats per Verdaguer el 10 de juliol de 1882 des del cim de la torreta de l'Orri (2.439 m). Aquest cim, que Verdaguer anomena muntanya de Rubió, és el punt culminant de les pistes d'esquí de Port Ainé. Hem reproduït aquí aquests dos dibuixos com a exemple del seu ús com a eina de treball, per anotar-hi noms de lloc. Baixeu el dibuix superior, poseu-lo a la dreta del dibuix inferior i veureu com el Salòria fa d'encaix entre els dos croquis.



FRANCESC OLIBÉ

El cim del Canigó amb la creu actual. Antigament n'hi havia hagut una altra, però quan Verdaguer pujà a la pica l'any 1883 no n'hi havia cap. En el poema, Verdaguer atribueix al comte Guifré, moribund, la iniciativa de col·locar-hi la primera: «Ara que a mi l'avora mort m'espera, / una mercè us demano, és la darrera: / plantau la Creu del Canigó al bell cim».

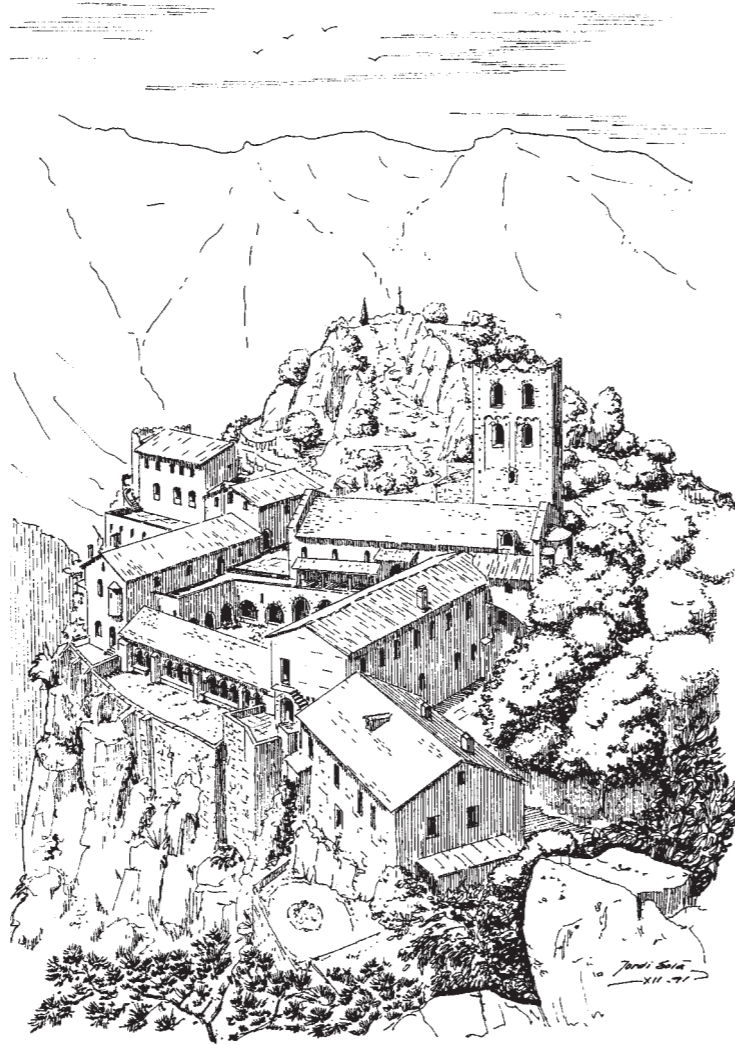
Alguns indrets verdaguerians

Es seus llargs viatges i les seves excursions van portar Verdaguer a molts indrets que, durant anys, han estat recordats justament per la seva presència. En aquest número especial de la revista *Muntanya* reproduïm un conjunt de dibuixos, de paisatges i llocs que són prou emblemàtics per a tots els que vulguin endinsar-se en el món verdaguerià.



LA PICA DEL CANIGÓ, DES DE L'ESTANYOL DE CORTALETS (CONFLENT)

El Canigó és un important centre de muntanyisme; disposa del xalet refugi de Cortalets, des d'on s'ha fet el dibuix. Per la seva significació religiosa i folklòrica, vinculat a la mitologia nacional de Catalunya, el Canigó és la muntanya insígnia dels catalans. En el seu poema èpic, Verdaguer diu d'aquesta muntanya: «Lo Canigó és una magnòlia immensa que en un rebrot del Pirineu se bada».



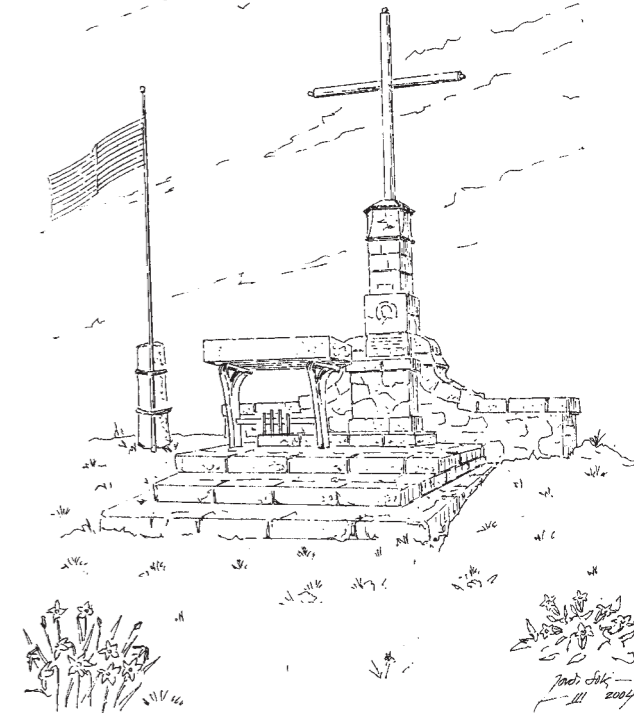
EL MONESTIR DE SANT MARTÍ DEL CANIGÓ (CONFLENT)

El monestir de Sant Martí, situat en un esperó rocallós del massís del Canigó, va ser reconstruït pel bisbe Juli Carsalade du Pont, amic de Verdaguer, i és un indret de visita obligada per a tots els verdaguerians. Fou fundat entre el 1001 i el 1007 pel comte Guifré II de Cerdanya i Conflent.



L'ANETO DES DEL PLA DELS AIGUALLUTS (ALTA RIBAGORÇA)

Des dels Aigualluts, referint-se a l'Aneto, Jacint Verdaguer, en el poema *Canigó* diu: «Veu's-la aquí; mirau sa gegantina altura». Amb 3.404 m és el cim culminant del Pirineu, situat al massís de la Maladeta, i el més alt dels Països Catalans. No és estrany, doncs, que Verdaguer n'admirés la seva altura imponent.



LA CREU DEL MATAGALLS DEL MONTSENY (OSONA)

Verdaguer coneixia bé el Montseny, i va pujar al Matagalls en més d'una ocasió. Cada segon diumenge de juliol, més de 800 romeus catalans s'apleguen al voltant de la creu que corona la muntanya per retre homenatge a Sant Antoni M. Claret i a Verdaguer.

EL SANTUARI DE SANT SEGIMON DEL MONTSENY (OSONA)

Encinglerat en un abrupte contrafort del vessant nord del Matagalls, el santuari es remunta al 1290, quan es construí una capella aprofitant una cova natural, habitada, segons la llegenda, per Segimon de Borgonya.



VIL·LA JOANA, A VALLVIDRERA (BARCELONÈS)

En aquest casal, situat en el boscos de Vallvidrera, l'any 1902, morí Jacint Verdaguer. Avui dia s'ha convertit en la Casa Museu Verdaguer, dedicada a la memòria del poeta.

Jacint Verdaguer excursionista



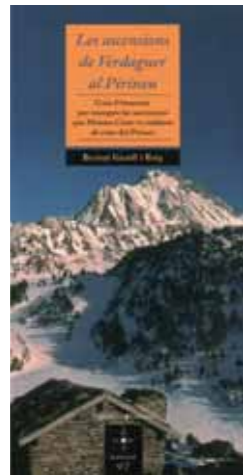
En aquest petit recull bibliogràfic ens centrarem en els llibres que tenen relació amb Verdaguer i l'excursionisme.

Les ascensions pirinenques de Verdaguer

L'autor d'aquesta guia ens proposa de seguir els camins que va fer Verdaguer per assolir els cims pirinenques, sobretot durant les dues traveses realitzades els estius del 1882 i el 1883. Durant gran part de la seva vida, però sobretot, entre els anys setanta i vuitanta del segle XIX, va endinsar-se en una aventura muntanyenca extraordinària, sovint no prou coneguda, amb entre d'altres, va pujar als cims del Canigó o la pica d'Estats, amb l'afany d'identificar els recorreguts i conèixer en detall la serralada.

Bernat Gasull ens ofereix la descripció detallada de les ascensions pirinenques que ara fa més de 125 anys va fer el poeta. Els itineraris que descriu són les ascensions als cims: ha descartat les rutes a peu que va fer el poeta, entre pobles o valls. Durant els anys 2003 i 2005 va fer un treball de recerca exhaustiu en arxius i publicacions, i duu a terme les mateixes ascensions que va fer el poeta.

Aquesta feina ha donat com a resultat aquesta guia d'itineraris de muntanya, amb 29 itineraris dividits en quatre apartats: Pirineu Oriental, Andorra, Pallars-Alt Urgell i Aran-Alta Ribagorça-Arieja, acompanyats de les notes, ressenyes i poemes que Verdaguer va deixar de cada recorregut.



Les ascensions de Verdaguer al Pirineu

Bernat Gasull i Roig
Col·lecció: Azimut - 97
Edita: Cossetània Edicions. Valls (2008)
204 pàgines, amb il·lustracions

Verdaguer a través del Pirineu

Coincidint amb el centenari de la mort de Jacint Verdaguer, el professor suís Curt Wittlin, després de resseguir a peu una gran part dels itineraris de Verdaguer, va seleccionar diversos textos de les seves llargues caminades, sobretot dels tres quaderns d'excursions dels anys 1882 i 1983, on es recullen les seves traveses pirinenques des del Canigó fins a la Maladeta.

Amb els textos de la versió del professor Narcís Garolera, va publicar un treball amb comentaris personals, il·lustrat amb gravats de Gustave Doré, i dibuixos de Josep Moll, Francesc de Borja Moll i Jordi Solà, a més d'alguns croquis de muntanya, que el mateix Verdaguer va dibuixar en les seves llibretes d'excursions.

Llibre de gran format, molt ben editat, amb els textos de Verdaguer normalitzats.



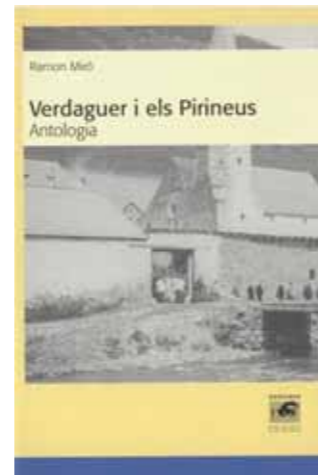
Del Canigó a l'Aneto
Jacint Verdaguer

A cura de Narcís Garolera i Curt Wittlin
Edita: Pagès editors. Lleida (2002)
195 pàgines, amb il·lustracions

Antologia dels textos excursionistes

En aquest llibre el professor Ramon Miró ens ofereix un conjunt de textos que constitueixen una antologia pirinenca i excursionista d'en Verdaguer. El divideix en quatre apartats: prosa excursionista, prosa popular, poesia i botànica poètica.

Després d'una introducció trobem el poema «L'heura», que Verdaguer va dedicar als excursionistes. Tot seguit, del llibre *Excursions i Viatges: excursions a l'Alt Pallars i l'aplec de Montgarri*. Dins de la prosa popular de *Rondalles*: Sant Guillem de Llivia, l'estany de Montcortès, l'estany d'Angulasters, lo Lloro i la font de la Badella. De *Canigó*, fragments dels cants I, II, IV, VI i VII. De *Patria*: Cançó de Raier, Los dos campanars i La corona. D'*Aires del Montseny*: Goigs del beat Romeu de Llivia. I del llibre *Flors de Maria* hi trobem les poesies: «La viola», «Lo gesamí», «La margarida», «Lo romaní», «La fari-gola», «No m'oblides» i «Clavellina».



Verdaguer i els Pirineus Antologia

Ramon Miró Baldrich
Col·lecció: Biblioteca pirinenca - 41
Edita: Garcineu edicions. Tremp (2004)
183 pàgines, amb il·lustracions

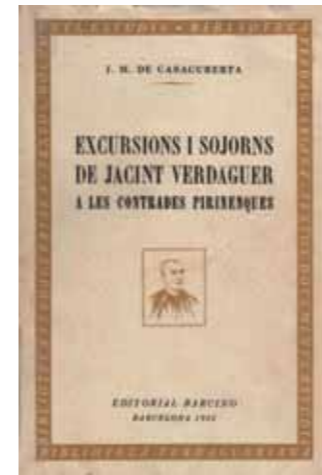
Un clàssic de l'excursionisme

Fins ara el llibre bàsic per conèixer els recorreguts pirinenques de Verdaguer era *Excursions i sojorns de Jacint Verdaguer a les contrades pirinenques* de Josep Maria de Casacuberta. Qual-sevol excursionista o estudiós que volgués informar-se de les gestes pirinenques del poeta havia de consultar aquest text.

El llibre s'inicia bàsicament amb l'estada al santuari de Montgrony, l'estiu de 1878, i finalitza el 1884 amb els dies que va passar en el santuari de la Mare de Déu del Mont per enllestir el seu poema èpic *Canigó*.

S'hi destaquen les dues llargues traveses pirinenques que Verdaguer va fer els estius dels anys 1882 i 1883 amb l'objectiu de recollir informació per escriure *Canigó*.

Casacuberta, per escriure aquest llibre, va consultar els detallats dietaris i quaderns de notes que el poeta va escriure al llarg de les seves llargues caminades. Per això, molts dels indrets que Verdaguer va visitar durant les traveses dels anys 1882 i 1883, gairebé coincideixen amb el fascinant viatge que en el poema *Canigó* fan Gentil i Flordeneu, tot volant sobre la gran serralada, des del Canigó fins al masís de la Maladeta.



Excursions i sojorns de Jacint Verdaguer a les contrades pirinenques

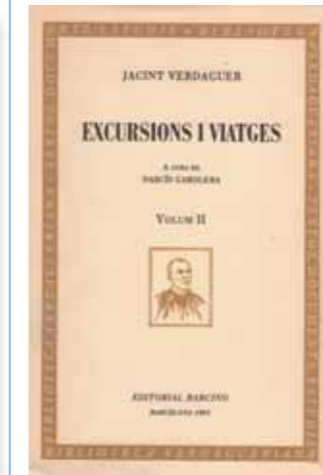
Josep M. de Casacuberta
Biblioteca Verdageriana. Textos. Documents.
Edita: Editorial Barcino. Barcelona (1953)
111 pàgines

L'edició crítica d'Excursions i viatges

El professor Narcís Garolera, un dels millors especialistes de l'obra literària d'en Verdaguer, a principis de la dècada de 1990 del segle passat, va publicar, en tres volums, una edició crítica del llibre *Excursions i viatges de Verdaguer*.

Aquests volums són el resultat de la tesi doctoral de Garolera, la primera que es va presentar a la Universitat de Barcelona, d'un text en prosa de Jacint Verdaguer. L'objectiu d'aquesta acurada investigació és estudiar una obra en prosa del poeta, editar-la críticament i complementar-la amb la transcripció d'escrips inèdits que hi tenen relació.

Garolera, com molt bé diu, va posar en evidència, en aquest estudi de la prosa verdageriana, la meticulosa elaboració que Verdaguer feia, abans de donar com a definitiu el text dels seus articles d'excursions i viatges: «Feia una primera redacció i després la refeia tres o quatre vegades». El resultat d'aquesta forma de treballar és un Verdaguer bon coneixedor del gènere de viatges, però també un escriptor que dominava tots els registres, tant el vers com la prosa.



Excursions i viatges
Jacint Verdaguer

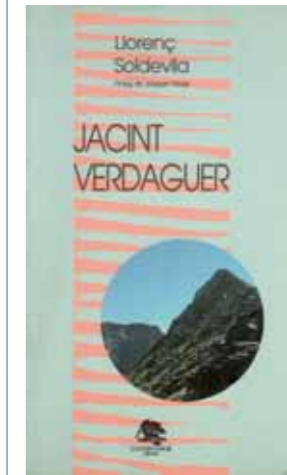
Edició a cura de Narcís Garolera (tres volums)
Biblioteca Verdageriana. Textos. Documents.
Edita: Editorial Barcino. Barcelona (1991)
1.007 pàgines en tres volums.

Nou excursions literàries

L'autor ens proposa de fer nou itineraris literaris per indrets on Jacint Verdaguer es va inspirar per escriure algun dels seus textos, tant en vers com en prosa.

Al llarg de l'explicació de cada una de les rutes, hi tenim una selecció de textos de Verdaguer que ens conviden a llegir-los.

El llibre està dividit en set apartats. El primer, més extens, és la descripció de les rutes. Un segon on ens explica els monuments arquitectònics, els museus i centres d'interès que podem trobar al llarg dels recorreguts. En el tercer hi fa propostes didàctiques. Un quart apartat està dedicat a la relació d'altres autors amb els textos verdagerians. El cinquè consisteix en una relació de materials escrits o gràfics relacionats amb el poeta, que podem trobar al llarg de les rutes. Un sisè apartat, amb adreces i telèfons d'ajuntaments, museus i hotels que podem trobar al llarg dels recorreguts. El setè apartat ens ofereix una llista de bibliografia essencial sobre Verdaguer. I s'acaba amb la reproducció del mapa que Josep Maria de Casacuberta va confeccionar de les excursions que Verdaguer va fer durant els estius de 1882 i 1883.



Jacint Verdaguer

Llorenç Soldevila
Col·lecció: Els Escriptors i El país
Edita: L'Aixernador Edicions.
Argentona (1992)
258 pàgines, amb il·lustracions

Altres llibres verdagerians

La vella Andorra vista per mossèn Cinto Esteve Albert i Cosp
Edita: Editorial Barcino. Barcelona (1959)

El Pirineu. Tradicions i llegendes
Joan Amades i Gelat
Edita: La Llumenera. Barcelona (1949)
Edició facsimil: Garcineu Edicions.
Tremp (1997)

Verdaguer i el Pallars. Primer centenari de l'excursió del poeta al Pirineu
Josep Coll i Martí (Presentació i antologia)
Edita: Comissió per la Diada dels Raier.
La Pobla de Segur (1983)

Els excursionistes a mossèn Jacint Verdaguer
Diversos autors
Edita: Impremta Arola. Barcelona (1953)
Edició facsimil: Generalitat de Catalunya.
Departament de Cultura.
Barcelona (2003)

Verdaguer a la pica d'Estats (Centenari 1883-1983) Homenatge dels excursionistes
Edita: Comissió excursionista.
Barcelona (1985)

Obres completes
Jacint Verdaguer
Pròleg de Marià Manent
Col·lecció: Biblioteca perenne
Edita: Editorial Selecta. Barcelona
(5 edicions: 1943, 1946, 1949, 1964 i 1974)

Estudis sobre Jacint Verdaguer
Josep Miracle
Col·lecció: Biblioteca Serra d'Or - 86
Edita: Publicacions de l'Abadia de Montserrat. Barcelona (1989)

L'escriptura itinerant: Verdaguer, Pla i la literatura de viatges
Narcís Garolera i Carbonell
Col·lecció: Argent viu - 32
Edita: Pagès editors. Lleida (1998)

Per als qui xalen obrint vies, presentem a continuació alguns indrets on encara n'hi caben unes quantes... i com sempre el Maestrat és una de les millors reserves que cal tenir en compte. La seva situació apartada de la metròpoli i amb més tolerància vers les prohibicions fan d'aquesta comarca un lloc privilegiat amb calcar i silenci. Al Montsec també hi queden panys poc explorats com la paret de la Font Freda que, com la serra de les Canals a l'Alt Urgell, ofereixen bones possibilitats d'obertures fins i tot assequibles, donades les característiques d'un terreny menys cobejat d'entrada. Salvat de Montserrat i Riglos, per norma general, són les escoles de conglomerat menys freqüentades donat el grau més elevat d'exposició. Per tant, les zones de calcar, i sobretot les properes a la carretera, són sens dubte les més sol·licitades. En conjunt, en aquests llocs més visitats és difícil d'obrir quelcom interessant, però no impossible, com s'ha demostrat a la coneguda roca Regina amb dues noves vies. És clar que encara queda temps per considerar alarmant el tema de la saturació mentre hi hagi espai, però el que és segur és que moltes vies quedaran gairebé esborrades per d'altres, mentre no respectem la distància i l'estil amb què han estat obertes.

MAESTRAT

Molt a prop del poble de Pitarque, més conegut per la pintoresca contrada de l'Òrgano de Montoro, tenim un excel·lent repertori de parets de totes mides i estils, ben visibles quan transitem des del vehicle mateix. Un dels passatges més singulars d'aquesta bonica vall es troba a l'altura d'un túnel que travessa un curiós plec de calcar sorprenentment estètic i vertical. Mentre en la seva cara oest ja fa anys que existeixen un bon grapat de vies curtes equipades, la cara est dibuixa un itinerari força captivador i amb un ambient excepcional en la seva part final. La via *Luz de invierno*

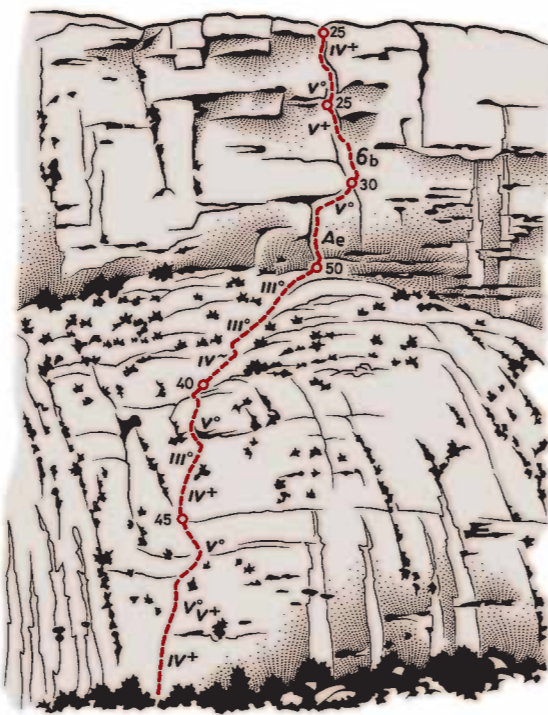
(novembre-08), oberta per Alex Ruiz i Toño López de Saragossa, ofereix la possibilitat més elegant de guanyar aquest magnífic espadat. Sis tirades totalment equipades amb parabolts de 8 mm són la millor alternativa per fugir de la calor amb només 12 cintes exprés. El descens s'efectua per la mateixa via en ràpels gràcies a una instal·lació intermèdia equipada a la vertical de l'itinerari, rapelable amb una sola corda de 60 m. Molla atenció amb la caiguda de pedres sobre la carretera.

Tot just en aquest indret, però a l'altra banda del riu Pitarque, observarem a llevant dues roques característi-

ques anomenades les agulles de Pitarquejo. L'octubre de 2006, Jordi Tapia i Bernat Jover aconsegueixen el cim de l'agulla de l'esquerra amb la via *Jacques Crustó*, i més tard, juntament amb el company J. Quellas, guanyen l'altra agulla amb la via *Esmorzars de forquilla*. Escalades obertes sense expansions, on trobarem alguns ferros casolans i una gran varietat de passatges sobre un rocam acceptable en conjunt. Cal portar el joc de tascons i els camalots fins n. 3. Per accedir-hi, cal deixar el cotxe a l'entrada del túnel, al peu de la via *Luz de invierno*, heu de creuar el riu mitjançant uns troncs entravessats i superar el pen-

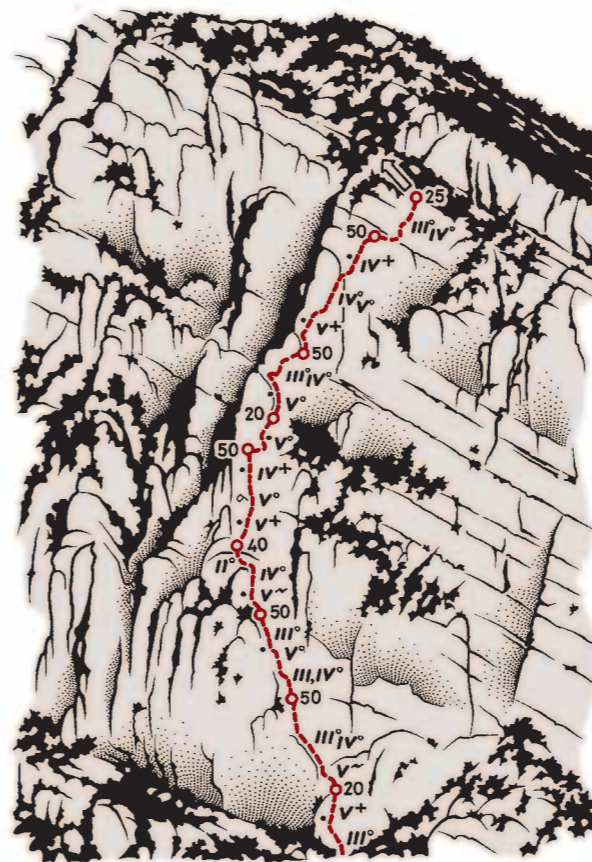
ALT URGELL / SERRA DE LES CANALS

Via Sol de mitjanit
(210 m. MD+/A)



MONTSEC / SERRAT DE FONT FREDA

Via Vicenç Bertolin (360 m. MD inf.)



pitons variats, joc de tascons, aliens i un joc de camalots per a aquesta entretinguda aventura, amb bon ambient i rocam de tots els colors. Segons els autors, el desplom de xorres del penúltim llarg resta bastant equipat amb possibilitats de forçar-lo en lliure (7b?).

ALT URGELL

La serra de les Canals, ben visible a la sortida d'Oliana direcció nord, és de tants indrets oblidats malgrat el seu còmode accés i privilegiada orientació per a l'hivern. Si bé aquest vessant no té un atractiu destacable, les possibilitats hi són nombroses, i fins ara solament resten oberts quatre itineraris coneguts. L'últim, obert per Pere Tutusaus i Llorenç Vallès en tres jornades, via *Sol de mitjanit* (gener-08), resulta una bona opció per conèixer aquesta contrada gràcies a una escalada prà-

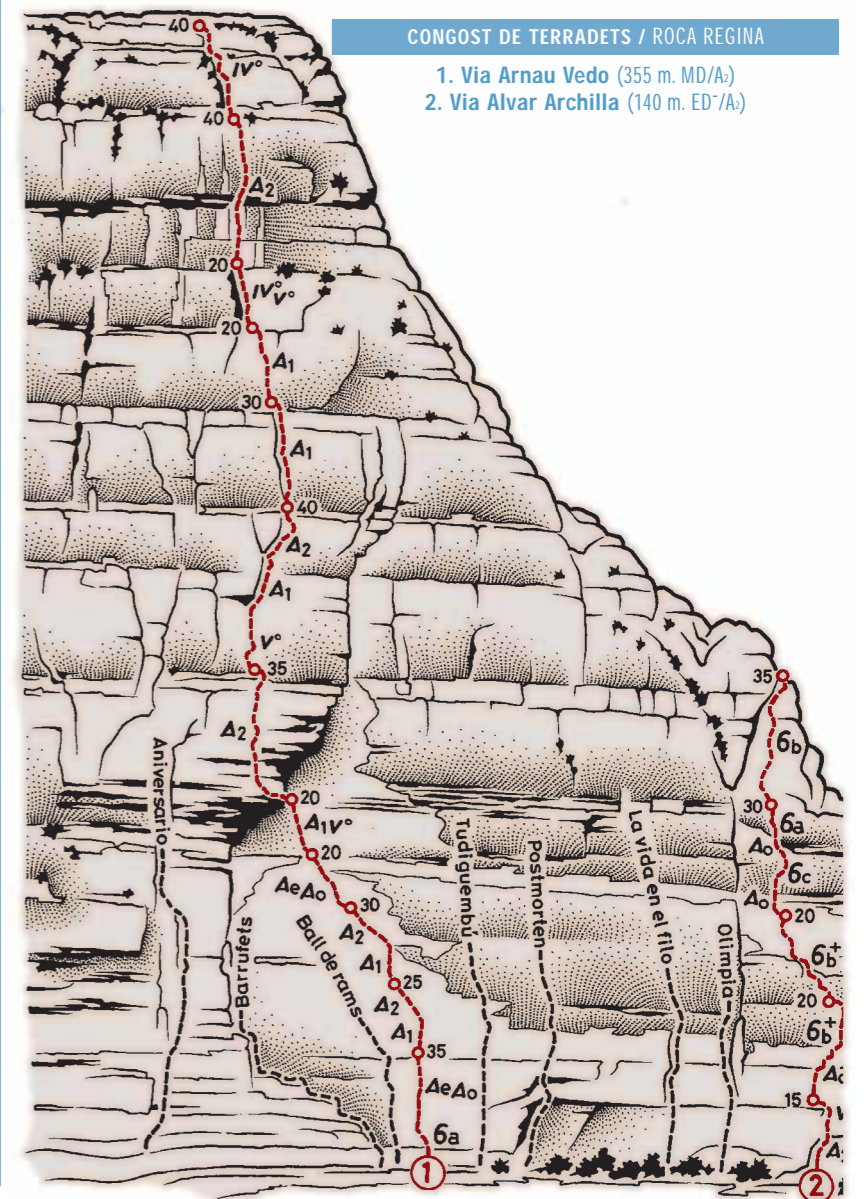
cticament equipada i amb una dificultat màxima de V+/Ae. Cal portar 12 cintes, els estreps i camalots opcionals. Per arribar-hi, a la sortida d'Oliana heu d'agafar la pista asfaltada que du cap a les Anoves i Mora Condal, fins a situar-se sota mateix de la muralla on hi ha un petit aparcament. Pugeu per l'esquerra d'un barranc i en poc més de 10 min arribarem a peu de via, tot just a la vertical de la fissura de l'últim llarg. Descens recomanable rapelant la via, o bé caminant cap a l'est fins al collet per on passa la carretera d'accés. Roca de conglomerat acceptable, caldran repeticions.

La roca Regina, al congost de Terradets.



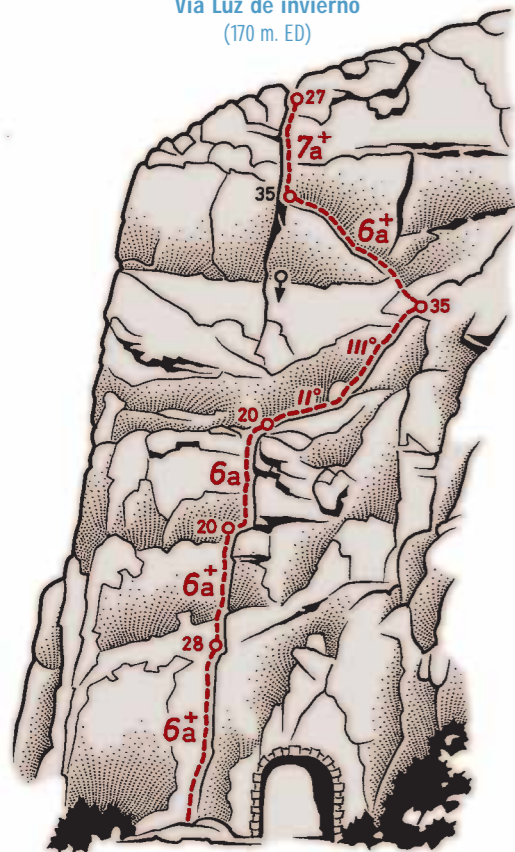
CONGOST DE TERRADETS / ROCA REGINA

- 1. Via Arnau Vedo (355 m. MD/A)
- 2. Via Alvar Archilla (140 m. ED+/A)



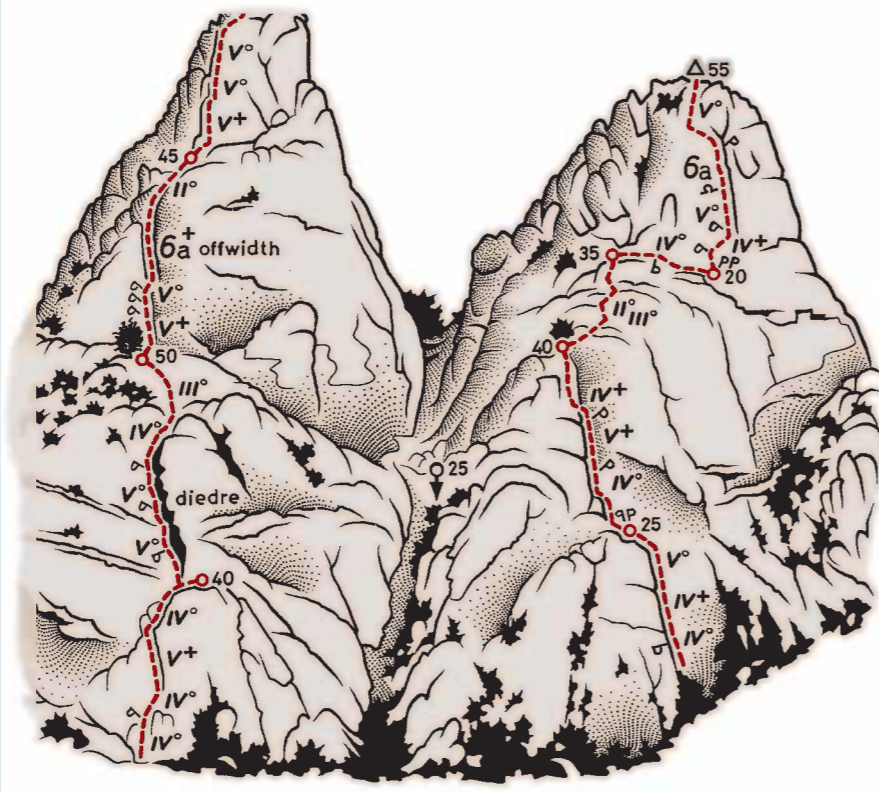
MAESTRAT / CONGOST DEL RIU PITARQUE

Via Luz de invierno
(170 m. ED)



MAESTRAT / AGULLES DE PITARQUEJO

- 1. Via Jacques Crustó (175 m. MD)
- 2. Via Esmorzars de forquilla (175 m. MD)



dent fins a la base de les roques. Descens per darrere amb un ràpel (30 m) i, a continuació, per la canal central amb un altre ràpel de 25 m i desgrimpant pel més evident. Orientació nord-oest.

MONTSEC

En el serrat de Font Freda, Joan Jover i J. Alejandro obren la via *Vicenç Bertolin* (25-10-08), aprofitant l'esperó més destacat molt més a l'esquerra de la clàssica *Fissura obliqua*. Itinerari assequible en general, amb una dificultat ben repartida i homogenia sobre bona roca, poc equipada, però fàcil de protegir. Cal dur un joc de tascons i els Camalots fins n. 3. Escalada interessant i sobretot solitària; cal arribar-hi per la pista que travessa la base de la popular zona del Cap del Ras. Pràcticament al final, heu de davallar camp a través fins al peu de via (30/40 min). El descens s'efectua baixant per l'esquerra de la paret pel terreny més adient directament al vehicle.

La cèlebre paret de roca Regina torna a ser actualitat gràcies a dues noves propostes que arranquen des de

la feixa d'accés per la dreia de la bastió. Primer va ser la via *Alvar Archilla* (setembre-08) oberta per Roger Archilla i Robert Masana, la primera del repertori on trobarem una mica de tot resseguint els 41 espits col·locats a la paret. Excepte l'inici i la part central on la roca no acompanya, la resta aprofitada sinuosament una llaminera línia gris a la dreia de la via *Olimpia*, amb unes tirades en lliure realment interessants. Cal portar uns 10 claus (5 v i 5 universals), aliens i camalots fins n. 2.

Més a l'esquerra, i creuant la via *Barrufets*, un dels millors coneixedors d'aquesta paret, l'Àngel Vedo, ens sorprèn amb un treballós itinerari al genuí estil d'aquesta contrada, on s'ha de picar de valent i preveure un bivac com a mínim per a properes repeticions. La via *Arnau Vedo*, finalitzada el 9 de desembre del 2008 després de nombrosos atacs per l'Àngel, Ramon Bartra i Nacho Florenciano, ha quedat parcialment semiequipada amb 60 parabolts de 8 mm i totes les reunions equipades amb tres parabolts de 10 mm. Bivacs instal·lats d'hamaques a les reunions 5 i 9. Cal dur uns 40

Expedicions

Xavier Vallbuena, Èric Villalón i Jesús Noriega arriben al pol Sud



E. VILLALÓN

Per primera vegada a la història, el gener del 2009, un equip de persones discapacitades van arribar al pol Sud, al continent antàrtic, una de les zones més remotes i feréstegues del planeta. Xavier Vallbuena, Jesús Noriega i Èric Villalón, juntament amb els seus acompanyants Ramon Larramendi i Ignacio Oficialdegui van protagonitzar l'expedició "Pol Sud sense límits", impulsada per Obra Social de la Caixa.

Amb aquesta expedició, que va recórrer 250 km sobre l'Antàrtida, s'ha demostrat d'una manera evident la capacitat esportiva d'alt rendiment d'aquelles persones que pateixen una minusvalia. Els tres muntanyencs van estar tres setmanes en una de les zones més inhòspites de la Terra, aprofitant l'estiu austral, però amb temperatures de -40° C i vents de 300 km/h.

Xavier Vallbuena, de 44 anys, és biòleg, i va perdre una cama en un accident de moto; Èric Villalón, de 35 anys, és tècnic esportiu i or paralímpic d'esquí alpí, només té una capacitat visual del 5%. Tots dos esportistes són membres del Centre Excursionista de Catalunya. A Jesús Noriega, de 34

anys, representant d'una multinacional alemanya, li falta una mà de naixement. Èric Villalón diu: «es tracta d'un pas iniciàtic, un punt d'inflexió en el món de les persones amb discapacitats (...) qualsevol pot tenir un accident i perdre un membre. Això no és un impediment per viure. No s'han de tenir límits, només cal comptar amb els instruments i els ànims per aconseguir els objectius que ens proposem».

Per assolir l'èxit d'aquesta expedició ha calgut un any i mig d'entrenament intens, com ara córrer, fer exercicis de força i resistència dins d'una piscina fins a passar llargues estones dins d'una cambra de congelació a -25° C perquè el cos s'adaptés al clima antàrtic. A més, també han esquiat per la sorra de platja arrossegant un llast semblant al trineu que durien pel sòl austral.

L'expedició també té un vessant científic perquè es prendran mostres per analitzar els nivells de contaminants orgànics i inorgànics i per constatar la vida bacteriana atrapada al gel de l'Antàrtida.

F. A.

Espai CEC

94 inscrits a la 1a Cursa de la Lluna del CEC i Vall de Núria

El 7 de març passat el dia es llevava ennuvolat i fred, i a estones nevava copiosament. De tant en tant, el sol es deixava veure a través dels núvols que corrien ràpid per damunt de l'equip tècnic del CEC marcant el camí de pujada al Puigmal des del santuari de Núria. El vent semblava amainar, però feia ballar les banderes de senyalització com si anessin a trencar-se. A dalt costava aguantar-se dret.

A les 6 de la tarda de dissabte es van començar a repartir els dorsals. Entre els participants no es veien les cares habituals del món de les curses d'esquí de muntanya. Es veien les cares d'aquells que et creues un diumenge qualsevol en algun cim, amb el material bàsic i necessari, amb els dubtes de qui es troba en una situació poc habitual.

A les 19:30, quan la Lluna, protagonista i font de llum de la vetllada, era sobre nostre es va donar la sortida a la primera Cursa de la Lluna, cronoescalada popular al Puigmal. Els corredors havien de seguir el camí traçat per la coma de l'Embut, un tálveg amb una neu excel·lent, que faria les delícies dels esquiadors. Al final de l'embut el camí s'enfilava per la dreta per entre

els vessants i les canals que pugen al cim del Puigmal.

El vent, fort i fred, va fer que l'arribada es fes aproximadament 100 m abans d'arribar al cim, on l'equip de controls del CEC va haver de refugiar-se per prendre els temps dels que arribaven i, on alguns, condicionats pel fred, es paraven a observar la magnífica vista que el vent del nord ens concedia.

En 54 min arribava el primer corredor, l'Agustí Roc, i en 59 min ho feia la primera dama, Gemma Arró, esportistes acostumats a córrer contra el crono. L'Oriol Carbonell (15 anys), amb un temps de 1 h 22 min, i en Joan Requeno (16 anys) i un crono de 1 h 58 min, ens recordaven que l'esquí de muntanya també té planter. Així mateix, en Ramón Cot, amb 61 anys, ens demostrava que l'edat no ha de fer allunyar-te de les muntanyes nevades.

En arribar al santuari, un brou calent, un sopar, una mica de música en viu, un petit sorteig i un cremallera esperant. La Cursa de la Lluna s'acabava. D'aquí a dotze llunes hi tornarem, les cares dels corredors en arribar no en deixaven cap dubte.

Sergi Estaban



CEC

Espeleologia

Bases de dades d'espeleologia: GrottoCenter 2.0 i Espeleoindex



KIKU RUBINAT (ESPELEOINDEX)

Les eines informàtiques cada vegada són més aprofitades per l'espeleologia. Programes de càlcul topogràfic, de dibuix convencional, de creació 3D, webs, blocs i bases de dades en línia han entrat a formar part del món espeleològic d'avui en dia. En referència a les bases de dades en línia, cal destacar dues iniciatives relativament recents que van agafant empena. En l'àmbit mundial, GrottoCenter 2.0 (www.grottocenter.org) és una base de dades dedicada a l'espeleologia amb entrades realitzades pels visitants de les cavitats, que es basen en el concepte de l'enciclopèdia Viquipèdia. Qualsevol persona pot entrar informació sobre cavitats naturals.

Actualment (març 2009) GrottoCenter compta amb informació sobre 5.433 cavitats, procedents de 217 espeleòlegs de divuit països. Els camps que hi ha disponibles per entrar informació, fer cerques i endreçar són: nom, fondària, desenvolupament, latitud, longitud, país, estat, ciutat, massís, sistema, roca, busseig, fitxa, estètica, dificultat de progressió, dificultat d'accés i any de descobriment. Es poden consultar les dades en francès, anglès i castellà, tot i que properament serà possible la consulta en català, amb traducció a cura de Josep Manuel Victòria.

A casa nostra, Josep Manuel Miñaró i Francesc Rubinat (membres de l'ERE del CEC) i Victor Rubinat (creador del programa i del seu manteniment), desenvolupen l'Espeleoindex (www.espeleoindex.com), base de dades de cavitats de Catalunya. En aquest cas el concepte és diferent, i són ells mateixos els que recullen i entren la informació, opció més feixuga i lenta de creixement, però alhora de més qualitat. Els camps que hi ha disponibles per cercar són: nom, municipi, comarca, grans unitats, unitats, recorregut, desnivell, litologia, bibliografia i biologia. A més, dins de cada cavitat es pot consultar una fitxa molt completa amb la descripció, situació, bibliografia, història, biologia, fotografies, topografia i localització sobre mapa o foto satèl·lit. Tot i que Espeleoindex està en fase de proves, ja s'hi pot accedir i fer-hi consultes.

Valentí Zapater

Rapa Nui 2009: més de 6 km sota terra en lava



JABIER LES

L'expedició d'enguany de la Societat de Ciències Espeleològiques Alfonso Antxia, de Bilbao, a la illa de Pàsqua, ha aconseguit enllaçar el sistema de cavitats de Roïho i aconseguir així un complex subterrani amb més de 6 km de galeries. La cavitat es converteix en la desena del món, per recorregut, de les desenvolupades en lava.

Els de Bilbao treballen a l'illa xilena des de l'any 2005 amb altres investigadors xilens i italians, i en col·laboració amb institucions locals com Comissió del Desenvolupament, CONAF, Consejo de Ancianos i Comissió de Monumentos. Les investigacions, dirigides per l'espeleòleg i fotògraf Jabier Les, s'han centrat en l'exploració i topografia de les cavitats de l'àrea de Roïho, així com en estudis geològics, biològics i arqueològics. Cal destacar les troballes de restes humanes, petroglifs i tallers lítics en més d'una vintena de



JABIER LES

cavitats que aporten molta informació sobre el passat de la població a l'illa. D'altra banda també són destacables els espeleotemes generats a partir de la descomposició del sílice i de l'òpal per part de microorganismes.

Tot plegat fa que Rapa Nui esdevingui un dels indrets més importants del món en l'estudi de la vulcanoespeleologia.

Valentí Zapater



HERBOLARI DEL CEL

Herbes medicinals, dietètica i teràpies naturals

Travessera de Gràcia, 120
08012 Barcelona
Tel. 932 187 331

BAR - RESTAURANT

ELS TRES

Tapes gratis en prendre una consumició

Muntaner, 55
08011 Barcelona
934 519 210

Himalaisme

Primera ascensió hivernal al Makalu (8.463 m) amb èxit



El cim del Makalu, a l'Himàlaia central, frontera natural entre el Nepal i el Tibet, ha estat conquerit el 9 de febrer passat per primer cop en una expedició hivernal formada pels alpinistes Denis Urubko i Simone Moro. Així, doncs, el Makalu ha estat coronat a l'hivern, sense oxigen, en estil alpi, sense xerpes d'altura, fet que ha demostrat una fortalesa i una tècnica excepcional.

Els escaladors van afirmar en arribar al camp base que l'experiència fou esgotadora, però impressionant. El fred intens i el vent impedièren avançar amb normalitat i van trigar més temps del previst, però a la fi la muntanya es va rendir.

Dels catorze vuitmils que hi ha, només el Makalu, a l'Himàlaia, i els del Karakorum, no s'havien pujat mai a l'hivern. Però el 9 de febrer, a les 13:53 (hora del Nepal), Simone Moro i Denis Urubko feien cim.

Simone Moro, de 41 anys, és un dels muntanyencs italians més importants i ha realitzat 40 expedicions en els darrers 16 anys. Ha estat un dels primers en pujar un vuitmil a l'hivern (Shisha Pangma, 2005) i ara «Mr. Winter», com li diuen, ja en porta dos.

Denis Urubko és un muntanyenc d'elit de Kazakhstan, i amb el Makalu ja té acumulats tretze dels catorze vuitmils. En cap d'aquests ha usat oxigen addicional.

Encara queden cinc cims verges al Karakorum, a l'espera que algun alpinista agosarat hi pugui a l'hivern. Simone Moro (Itàlia) i Denis Urubko (Kazakhstan) són dos vells amics i companys de cordada que després d'assolir grans èxits individualment, un cop més han tornat a unir les seves forces per assolir l'últim vuitmil que restava verge al Nepal.

Hans Grüber

Espai Muntanya

La revista Muntanya al You Tube, a Onda Rambla-Punto Radio i a la Viquipèdia

Les noves tecnologies i la importància d'Internet a l'hora de mantenir el món comunicat en l'àmbit social i cultural han definit la línia d'acció que cal seguir a l'hora de crear el canal propi de la revista Muntanya al You Tube.

A diferència de molts altres canals, el canal Revista Muntanya comptarà amb la tecnologia més avançada, i oferirà vídeos de vuit minuts (com a màxim), alguns d'aquests enregistrats amb les noves càmeres HD de Sony (XDCAM-EX, Cine Alta). El canal s'obre amb la intenció de ser el canal dels lectors, subscriptors, socis del CEC i amics de la muntanya en general, que vulguin mostrar els seus treballs, en aquest cas en format de curtmetratge.

Tots els mesos es farà una selecció dels millors treballs i es penjaran quatre vídeos al canal, que a poc a poc creixerà i oferirà notícies, entrevistes i seccions relacionades amb la revista Muntanya, el CEC, la natura i el medi ambient.

Per enviar els treballs en format DVD, es pot fer a la següent adreça: CEC, Paradís 12, 08002 Barcelona

Una altra novetat és la col·laboració de la revista Muntanya al programa «De la Terra a la Lluna», a Onda Rambla-Punto Radio. A partir del mes d'a-



bril, hi haurà una participació en la secció del programa dedicada a comentar els continguts més importants de la revista. El programa s'emetrà per tot Catalunya, Andorra, el sud de França i els territoris fronterers amb Catalunya. La secció serà bimestral, coincidint amb els mesos de publicació de la revista.

Amb més d'onze anys en antena, «De la Terra a la Lluna» s'ha convertit en la referència cultural del cap de setmana a Onda Rambla, amb una audiència fidel. El programa està dirigit i presentat per Víctor Riverola, i està produït per Jekaterina Nikitina. Per escoltar-lo a través d'Internet podeu fer-ho a través de www.ondarambla.es.

La revista Muntanya té ja una entrada a Viquipèdia, l'enciclopèdia lliure de la xarxa. Podeu consultar l'article a l'adreça:

http://ca.wikipedia.org/wiki/Revista_Muntanya
o bé entrant a la Viquipèdia i posant "revista muntanya" al cercador de paraules.

Redacció



Competicions d'esquí

L'italià Antonio Santi domina la prova a Grandvalira-Grau Roig

La desena edició de l'Snowrunning puntuable per la Copa d'Europa d'Snowshoeing s'ha desenvolupat en un recorregut impecable sobre una distància de 10 km. La gran quantitat de neu d'aquesta temporada ha fet que la cursa es desenvolupés amb unes condicions de neu excepcionals. Els 700 m de desnivell que s'havien de superar han estat la principal característica del traçat.

L'1 de març passat a Andorra, l'italià Antonio Santi en homes i la catalana Mònica Ardid en dones han estat els atletes vencedors del San Miguel



Snowrunning, en el marc del calendari dels Grandvalira Snowgames, disputat a l'estació de Grandvalira-Grau Roig sota una nevada constant durant tot el matí. La cursa s'inscriu com una prova puntuable del Campionat d'Europa de raquetes de neu; paral·lelament s'ha dut a terme la clàssica «raquetada» popular de Grandvalira.

El podi masculí ha estat encapçalat en tot moment pel corredor de la selecció italiana Antonio Santi, que va marcar un crono de 44 minuts i 16 segons, seguit de l'anglès Martin Cox (16:15), que encapçalava la classificació general per a la Copa d'Europa. En tercera posició va entrar Just Sociats (Selecció catalana), que va marcar 47:34. El podi absolut femení va quedar liderat per Mònica Ardid (Selecció catalana), que es va col·locar al capdavant amb 58:45, seguida per Laia Andreu (Selecció catalana), que va marcar 58:52, i en tercera posició va entrar la suïssa Isabelle Florey (Team Suisse), amb 59:48.

Classificació 10a EDICIÓ SAN MIGUEL SNOWRUNNING	
Homes	
1. Antonio Santi (IT)	44' 16"
2. Martin Cox (UK)	46' 15"
3. Just Sociats (ESP)	47' 34"
Dones	
1. Mònica Ardid (ESP)	58' 45"
2. Laia Andreu (ESP)	58' 52"
3. Isabelle Florey (SU)	59' 48"

La Copa del Món i el Campionat d'Espanya - Gran Premi Grifone recalen a Vallnord



La prova Font Blanca Arcalis va reu-nir a Andorra el 8 de febrer passat l'elit mundial de l'esquí de muntanya. El suís Florent Troillet en categoria masculina, i la francesa Laetitia Roux en categoria femenina aconseguiren la victòria.

Les intenses nevades i els vents forts van condicionar la competició, i això va fer que fossin més durs uns recorreguts que ja són molt exigents. Els corredors, provinents d'Espanya, Andorra, Itàlia, França, Suïssa, Alemanya i Polònia, van prendre la sortida a les 11 del matí de la coma d'Arcalis per fer un traçat format per quatre bucles, amb un desnivell total de 1.800 m.

La carrera va transcórrer a un ritme frenètic des dels primers metres, on va avançar-se Florent Troillet, que va disputar un duel intens amb Kilian Jornet, que finalment va arribar a la meta amb 56 segons d'avantatge sobre Kilian. En la categoria femenina, la francesa Laetitia Roux va marcar el ritme des dels primers metres i va prendre avantatge sobre la segona classificada, la catalana Mireia Miró en més de cinc minuts.

Paral·lelament a la Copa del Món també es disputava el campionat d'Espanya individual absolut, on Kilian Jornet i Mireia Miró van ser els millors classificats entre els corredors catalans, i es van proclamar campions d'Espanya absoluts.

A més de la Copa de Espanya - Gran Premi Grifone, un altre dels campio-

nats que es disputava a la Font, Blanca eren els campionats d'Espanya de Clubs i de federacions autonòmiques. Els guanyadors absoluts van ser el Poliesportiu Puigcerdà (amb els germans Jornet a les seves files) i la FECC (Federació d'Entitats Excursionistes de Catalunya) amb una presència massiva de corredors que els garantia el títol.

Servei de premsa No Limit press@nolimit-sports.org

COPA DEL MÓN / CAMPIONAT D'ESPANYA

Classificació FONT BLANCA ARCALIS - WORLD CUP homes	
1. Florent Troillet (Suïssa)	1:11:52
2. Kilian Jornet (Espanya)	1:12:48
3. Manfred Reichegger (Itàlia)	1:14:02
Classificació FONT BLANCA ARCALIS - WORLD CUP dones	
1. Laetitia Roux (França)	1:22:32
2. Mireia Miró (Espanya)	1:27:35
3. Roberta Pedrazzi (Itàlia)	1:27:53

Classificació Campionat d'Espanya - Gran Premi Grifone homes	
1. Kilian Jornet	1:12:48
2. Javier Martín	1:15:58
3. Manuel Pérez	1:17:00

Classificació Campionat d'Espanya - Gran Premi Grifone dones	
1. Mireia Miró	1:27:35
2. Gemma Arró	1:41:11
3. Izaskun Zubizarreta	1:46:37

la muscleria
www.muscleria.com

Els millors musclos de Barcelona

Mallorca, 290 (cantonada Bruc) / 08037 Barcelona / 934 589 844

XOCOLATERIA GODIVA EL TRIANGLE

La xocolata número 1 del món

Pelai, 39
08001 Barcelona
933 186 314

La pala Alta de Sarradé (2.982 m)

- Palanca de la Molina
- Palanca de Pei
- Ermita de Sant Nicolau
- Barranc de Sarradé
- Estany de Sarradé
- Pala Alta de Sarradé

El dia 7 d'agost del 1883, Jacint Verdaguer, juntament amb un guia, va pujar a la pala Alta de Sarradé (2.982 m) des de Boi. L'ascensió comporta més de 2.000 m de desnivell i requereix un cert esforç. La ruta de baixada no està descrita, només sabem que va passar per coll Arenós. El cim forma part del massís de Comalesbienes (2.992 m) i punta Alta (3.013 m). És un cim imponent, el més visible des de la vall, concretament des de Barruera, i, per tant, tot un referent. La proposta d'itinerari que presentem descriu l'ascensió seguint les passes del poeta, però adaptant-la a la senyalització dels senders actuals i partint una mica més amunt de Boi, fins a on podem arribar en cotxe.

0 h (1.380 m) Palanca de la Molina
Des de la palanca de la Molina, i sense creuar el riu, prenem el sender marcat amb senyals grocs que segueix per la riba esquerra, on s'indiquen la ruta de la Llúdriga i el planell d'Aigüestortes.

20 h Palanca de Pei
Creuem el riu per la palanca de Pei i continuem cap a la dreta per l'altra ribera. Més amunt deixem a mà esquerra en un prat la borda d'en Casós i creuem la carretera seguint en direcció al planell d'Aigüestortes. Passem a tocar de la borda d'en Gaspar i, en acabar, després de travessar un riu per un pont de fusta, arribem a la borda de Ramon i l'ermita de Sant Nicolau.

1 h Ermita de Sant Nicolau

Per llevant de l'ermita de Sant Nicolau surt un camí ample que en ziga-zagues davalla fins a l'estany de Llebre, des d'on anem a espetar a la carretera... No gaire lluny surt a mà dreta un camí, on hi ha assenyalat Sarradé. El prenem enfilant el bosc i ens endinsem vers la vall de Sarradé.

2 h Barranc de Sarradé

Més amunt travessem el riu del barranc de Sarradé i continuem pel corriol.

2:15 h Estany de Sarradé

Arribem en sentit nord a l'estany de Sarradé.

Deixem l'estany a la dreta reculant un xic cap al sud-est en un recorregut poc senyalitzat, retornem cap al nord per damunt del pedregar per creuar una tartera i, després, enfilar-nos a la pala Gaspadera en sentit nord-oest (rost herbós).

3:15 h Arribats a la morrena prendrem una diagonal a la dreta per abastar el llom de la muntanya (hi ha altres vies per altres canals, però sovint amb grimpada) i d'allí, vers al nord, arribem al cim (2.982 m).

4:30 h (2.982 m) Pala Alta de Sarradé
La baixada no és gaire clara: només sabem que va passar pel coll Arenós, on tingué una agradable sorpresa:

Panoràmica des del cim en paraules de Verdaguer:

«Lo cel està seré i sens un tel de boira, que semblava haver-se arraconat, escombrada de cel i terra, en la vall de Pallars, única encontrada que s'amaga amb aqueix vel a nostres ulls. Lo Pirineu se veu des de Puigmal, Alp, Cadi, muntanyes de Carlit, fins a Fontargent, i d'ací fins a Posets, fent aturar la vista – amb la bellesa, argenta-

da vesta i grandor fora mida – les maleides superbes. En aquella direcció, sota les muntanyes de Font de Ferro, se veuen dos estanys més grans, però no tan bonics com los tres o quatre que es tenen als peus, anomenats de Comalesbienes. Lo superior està voltat i cobert de neu; sols ne té un bocí de mig fosa per l'aigua, que verdeja a la llum del sol com un redall d'herba. Lo segon està ja lliure de ses cadenes de glaç, que jauen trossejades entre els rocs de la vora. Algunes lloses de gel hi neden, grosses com eres, d'una a altra banda d'estany. (Unes cabres entremaliades rodaven l'altre dia per sa vora; entraren curioses, massa endins; se'ls trencà el glaç i navegaren en una llosa d'aquelles fins que l'aire la tornà a la vora). Tota eixa vall, fa un mes, estaria coberta de neu; ara la mig abruga encara amb lo vestit esqueixat d'immenses congestes. A ponent, en últim terme, domina l'ample i espatllut tossal de Turbó, en ple Aragó, i més ençà... A migdia, Montsent, dominant tot aqueix bosc de muntanyes i muntanyetes, entre Port d'Erta i Ginebrell i Espot. Un deslliga les de Cabdella de les d'est últim poble. Se veu la vall de Llacs nuar sa

cinta argentina amb la de Sant Nicolau, i darrera les dues se comprèn la vall lacustre d'Estany Tort».

Desnivell acumulat:

Des de la palanca de la Molina, 1.600 m de pujada fins al cim (1.800 m des de Boi). Si continuem el recorregut fins a coll Arenós, haurem fet uns 2.000 m de pujada (2.200 m des de Boi).

Dificultat:

Cert nivell de dificultat.

Bibliografia:

GASULL I ROIG, Bernat.
Les Ascensions de Verdaguer al Pirineu. Cossetània edicions: Valls, 2008. [Col·lecció Azimut, 97].

Cartografia:

Vall de Boi. Mapa-Guia Excursionista. (Editorial Alpina. Granollers, 2001). Escala 1:25.000.



Jacint Verdaguer excursionista
125 anys després



En commemoració a aquesta excursió de Jacint Verdaguer, el CEC ha organitzat una sortida per als propers dies 27 i 28 de juny, amb la col·laboració de la Secció de Muntanya i la Companyia de Guies



El cinema i la natura



Aquest cicle es farà durant l'any 2009, de gener a desembre (menys el mes d'agost). Les sessions constaran d'una presentació, la projecció de la pel·lícula i una tertúlia. Els títols que s'han triat destaquen per la seva pluralitat a l'hora de tocar temes com els esports a l'aire lliure, la natura, l'ecologia, la muntanya i el medi ambient. Totes les pel·lícules estaran presentades per **Victor Riverola i Morera**, productor i director de documentals i crític de cinema d'Onda Rambla - Punto Radio. Les pel·lícules començaran a les **19:30 h**.

GENER	Dimarts 20: El canvi climàtic 1a part: <i>El día de mañana</i> , de Roland Emmerich.
FEBRER	Dimarts 24: El canvi climàtic 2a part: <i>Una verdad incómoda</i> , de Davis Guggenheim.
MARÇ	Dimecres 25: L'aigua i el mar 1a part: <i>El misteri del Nil</i> , de Jordi Llompart i <i>Atlantis</i> , de Luc Besson.
ABRIL	Dimarts 14: L'aigua i el mar 2a part: <i>El gran azul</i> , de Luc Besson.
MAIG	Dimarts 26: El planeta Terra: <i>Tierra</i> , d'Alastair Fothergill i Mark Linfield.
JUNY	Dijous 18: L'Himàlaia alternatiu: <i>A Ciegas</i> , de Lucy Walker.
JULIOL	Dijous 9: L'Himàlaia comercial: <i>Everest</i> , de David Breashears, Stephen Judson i Greg MacGillivray.
SETEMBRE	Dimecres 30: Natura salvatge: <i>Ossos</i> , de David Lickley.
OCTUBRE	Dimecres 28: La neu i el glaç: <i>Avalancha</i> , de Barry Nye.
NOVEMBRE	Dimecres 25: La muntanya i el gran espectacle dins del cinema comercial: <i>007 al servicio secreto de su majestad</i> , de Peter Hunt.
DESEMBRE	Dimarts 15: Viles i pobles de muntanya: <i>Himalaya</i> , d'Éric Valli.

Guardonat com a MILLOR FILM ESPANYOL en la 26a edició
del Festival Internacional de Cinema de Muntanya Vila de Torelló

L'altra cara de la Forca



DESCOBREIX QUÈ S'AMAGA DARRERE DE L'ALTRA CARA DE LA FORCA amb el DVD

Idioma en 2.0 Surround: Català

Accés directe a escenes

Continguts extres

Color - 110 minuts DVD/5 - 16:9

AUTORITZAT PER A TOTS ELS PÚBLICS

www.pedraforca1928.net

Una producció de

fanàtikVisual
CREANT SENSACIÓ, COMPARTINT IL·LUSIONS



merCuri
MONTANYA I CULTURA

Amb la col·laboració de

Generalitat de Catalunya
**Institut Català
de les Indústries Culturals**



Diputació
Barcelona
xarxa de municipis



Amb el patrocini de



korda's
www.korda.com

FIXE
www.fixe.com



Distribuit per

**Nikita
Distribution**
Entertainment & Events

www.nikita-distribution.com

PREU SOCI
CEC
18€