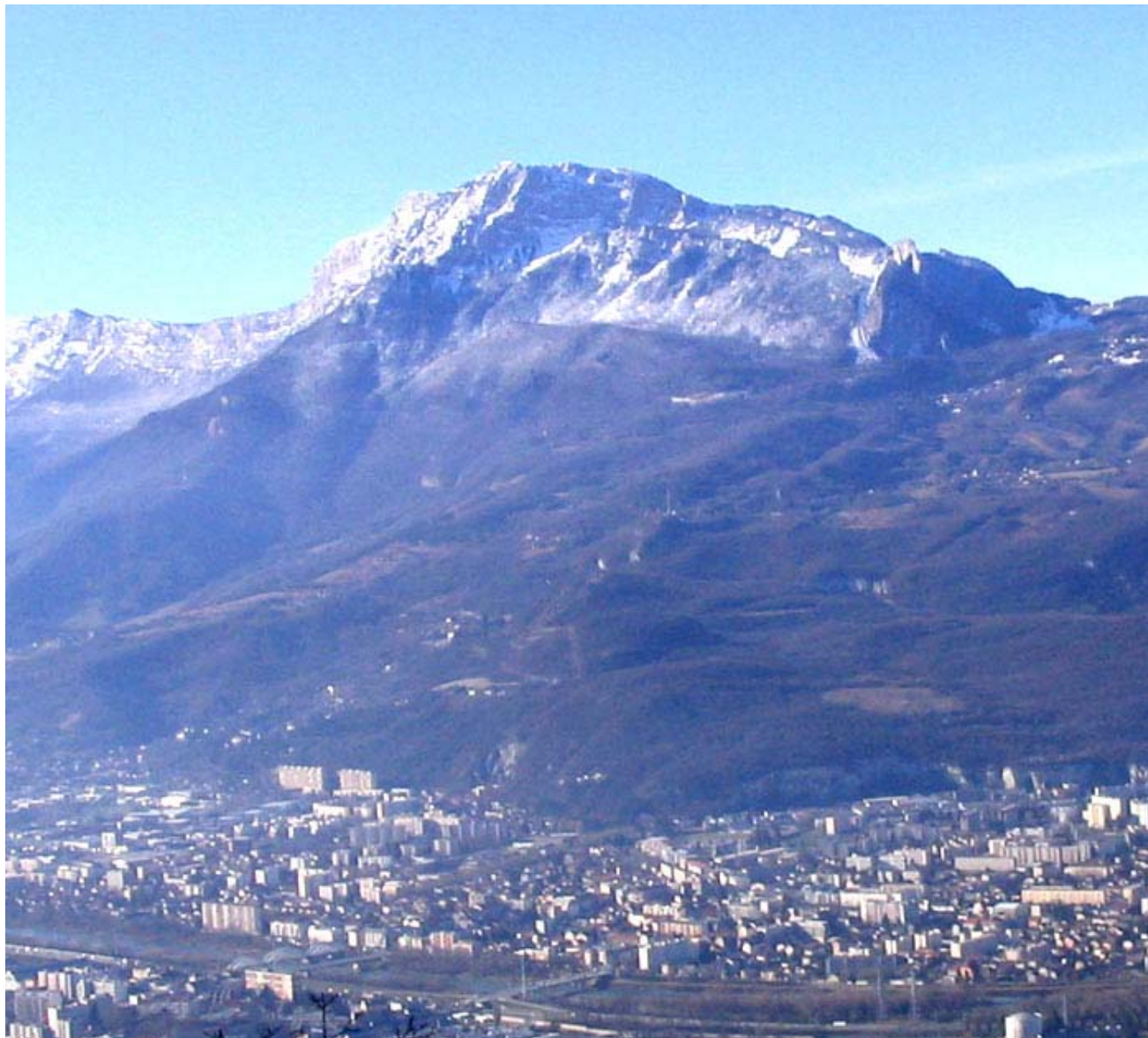




Le Moucherotte Vercors

V1 27/03/2008

Ce sommet surplombant Grenoble offre superbe panorama sur les Alpes et la vallée du Grésivaudan. Par bonne visibilité il est possible de contempler le Mont Blanc et les sommets de Belledonne, de l'Oisans.



Le Moucherotte vu du Mont Jalla - IMG_5325_web

Principaux sommets du Vercors

- Le Grand Veymont, 2 341 m, le point culminant du massif ;
- la Grande Moucherolle, 2 284 m ;
- la Petite Moucherolle, 2 156 m ;
- les arêtes du Gerbier, 2 109 m ;
- le Mont Aiguille, 2 086m, à la silhouette caractéristique. Sa première ascension en 1492, serait l'acte de naissance de l'alpinisme ;
- les Rochers de la Balme, 2 063 m ;
- les Deux Sœurs, 2 056 m ;
- le Dome ou pié Ferré, 2 041 m , au Sud-Est de Die
- la Tête des Chaudières, 2 029 m ;
- **le Moucherotte, 1 901 m, le sommet qui domine Grenoble, le plus au nord du massif.**

Photo: Anonyme

Le Moucherotte

Vercors



Environs de Grenoble
Sommet et chaîne du Moucherotte (Hiver)

Papeterie des Alpes. Edg. Robert, Grenoble

Toponymie

Moucherotte

Les Mouch- / Mouss- / Muss- (alternance fréquente des sons (ch) et (s)) :

- proches de Grenoble : le Moucherotte, le Moucherolle,
- dans le Massif Central : le Mont Mouchet,
- chaîne des Aravis : pic des Mouches
- en Tarentaise : hameau de Mussillon, Mussillon lieu dit des Avanchers, etc.
- en Italie, au-dessus de Rochemolle, village voisin de Bardonnèche, le hameau de "Mouche cuite". L'insecte mouche (< latin MUSCA) est évidemment hors d'implication. On peut poser une forme latinisée en *MUKKA (avec 2 k ou 2 c pour permettre la palatalisation du 2ème K ou C). Une ouverture de piste est possible grâce à trois toponymes curieux "Mouche cuite" dont deux sur les reliefs bordant la vallée de la Guisane et un relatif à un hameau de Rochemolle (Italie). Un examen comparatif et minutieux des trois sites dégage une caractéristique commune : la présence de gros blocs rocheux pressés les uns contre les autres au bas de flancs rocheux abrupts. D'où une suggestion : "cuite" représenterait à la fois l'aboutissement régulier du latin COACTA et par confusion réductrice celui de *COACTA (de COAGERE) = pressés ensemble les uns contre les autres. "Mouche cuite" viendrait de *MUCCA COACTA = les blocs entassés les uns contre les autres. Un parcours de la "Val Freida" au-dessus du hameau du "Mouche cuite" au-dessus de Rochemolle est particulièrement parlant : région de schistes cassés en gros blocs épars ou groupés.

Incomplet et perdu la trace des références donc A suivre ...



Histoire et légendes

Saint Nizier du Moucherotte

Sur la plus haute des communes du Vercors, le village de Saint-Nizier est le point d'entrée le plus praticable sur le Vercors. Les Allemands ne s'y sont pas trompés à l'été 1944 ; c'est à cet endroit que sont en effet passées les troupes qui ont investi le massif par le Nord. Les violents combats qu'y ont livré les résistants furent les plus rangés des batailles qui allaient suivre vers l'intérieur, leurs rangs étant alors encore quasiment au complet. Le mémorial construit à Saint-Nizier rappelle cette histoire. De même que la médaille de la Résistance, distinction décernée par De Gaulle à la Libération, que Saint-Nizier partage avec 17 autres communes françaises. les restes du tremplin olympique des Jeux de l'hiver 1968 ; un très beau panorama sur les Alpes, non loin du site du tremplin. Enfin, les vestiges des voies du tramway qui montait autrefois de Grenoble.

Les trois pucelles

<http://www.mythofrancaise.asso.fr/mythes/cadres/GAlocalC.htm>

GARGANTUA a été repéré un peu partout sur le territoire français, que ce soit dans la toponymie ou dans les légendes locales, sous son nom propre, ou bien sous un de ses multiples prête-noms qui n'empêchent pas de le reconnaître à son allure et aux exploits qui lui sont attribués. La multitude de ces sites compose un gigantesque puzzle qu'il reste à déchiffrer

Dans l'Isère, un rocher à trois pointes, près de Sassenage, sont **les dents de Gargantua**, désormais connues comme Les Trois Pucelles de Saint-Nizier.



Gargantua

Les fameuses "Trois Pucelles", qu'elles soient trois, quatre ou cinq selon l'angle d'observation.

Trois Pucelles - Dents de Gargantua - document BNF



n° 6.

Vue des dents de Gargantua—

A 33498

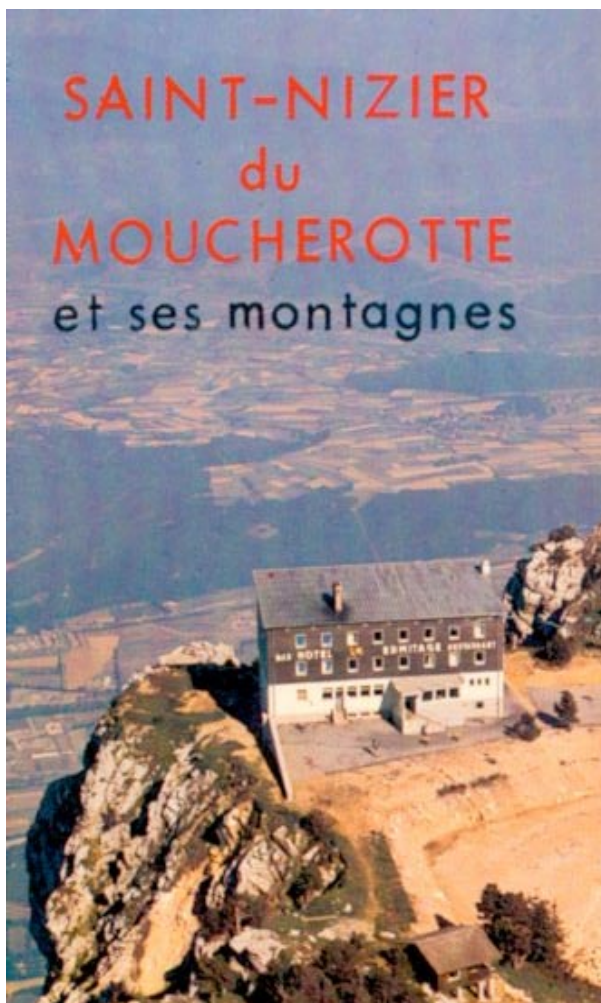
Le tramway en quelques dates

A son apogée, la ligne du GVL (Grenoble - Villard de Lans) était de 39 Km. Mais l'histoire de cette ligne ne fût pas sans rebondissements et difficultés. Nous reprendrons ci-dessous les grandes lignes de son histoire.

- 1909 : le 3 novembre débutent les travaux.
- 1911 : inauguration du 1er tronçon de 7,8 Km, entre la place Grenette et Seyssins Gare, composé de 18 arrêts, et d'une durée de trajet de 30 minutes.
- 1914 : la guerre va stopper la construction de la ligne... le terminus est donc St Nizier.
- 1920 : les travaux ont repris, et le terminus est donc Villard de Lans, via Lans en Vercors.
- 1936 : le déficit est de 1 million de francs de l'époque.
- 1946 : le déficit est de 2 millions de francs de l'époque.
- 1950 : « la route a vaincu le rail », démantèlement de la ligne.



Histoire et légendes (suite)



http://www.planetethalassa.com/programmes/fiche.html?PROG_ID=90660&BROA_ID=10999

L'hôtel - bar - restaurant de l'Ermitage (dit Hôtel du Moucherotte)

C'est un hôtel, construit en 1955 par un notaire d'Aix en Provence. Mais pas n'importe quel hôtel : l'Ermitage. Un nid d'aigle de grand luxe, isolé de tout, au-dessus de Grenoble, sur le Moucherotte, à 1 900 mètres d'altitude et associé à une station de sport d'hiver. Pour y accéder, une seule manière : la télécabine, construite spécialement pour lui. Durant des années, des vedettes comme Mariano, Dalida, Aznavour, Brigitte Bardot, s'y rendirent. Malheureusement, c'est cette originalité qui cause sa perte. Que le vent souffle à plus de 60 kilomètres heure et l'Ermitage est coupé du reste du monde. Lassés d'être bloqués, les clients désertent petit à petit l'établissement. En 1975, il ferme ses portes, en 1977 la station ferme également. Pendant 25 ans, les vandales réduisent à l'état de ruine ce bâtiment de légende. Au mois de juillet 2001, l'Ermitage est démoli. Pour rendre le site à la nature, dit-on. Mais certains Grenoblois le disent déjà : un jour, c'est sûr, il surgira de la brume.



Le Moucherotte et le val de Lans (Isère - Massif du Vercors)

Vus d'avion, du nord, montrant la position du Moucherotte, qui constitue le promontoire septentrional de la barrière orientale du Vercors.

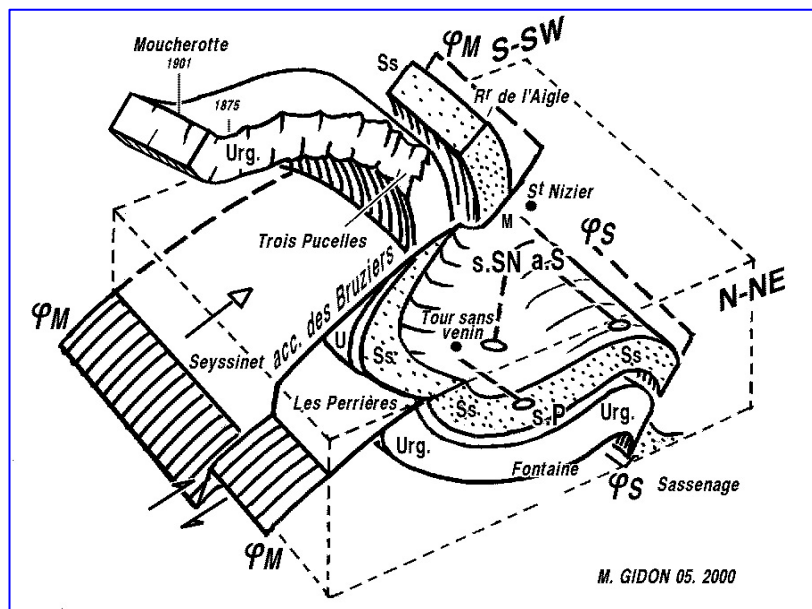
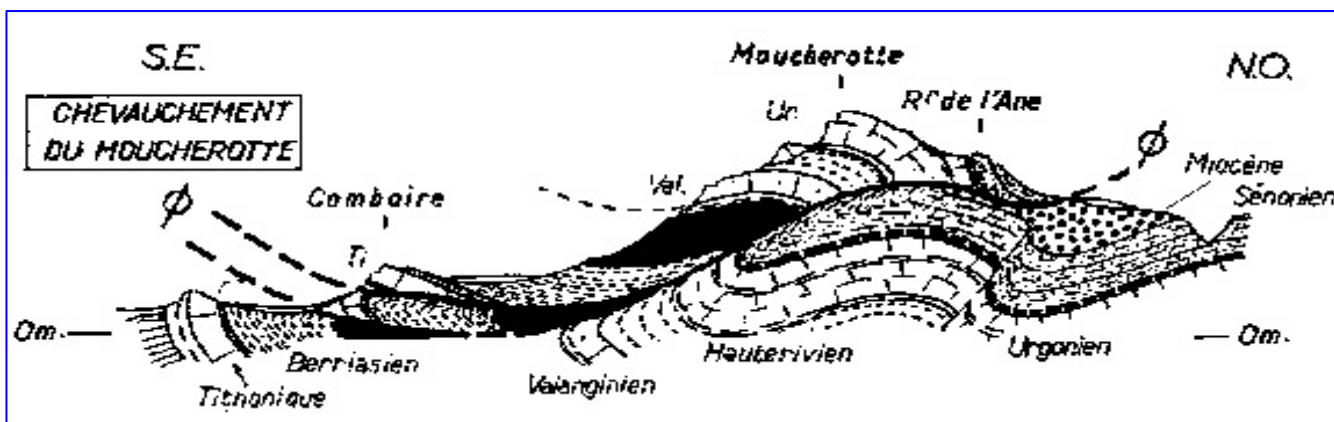
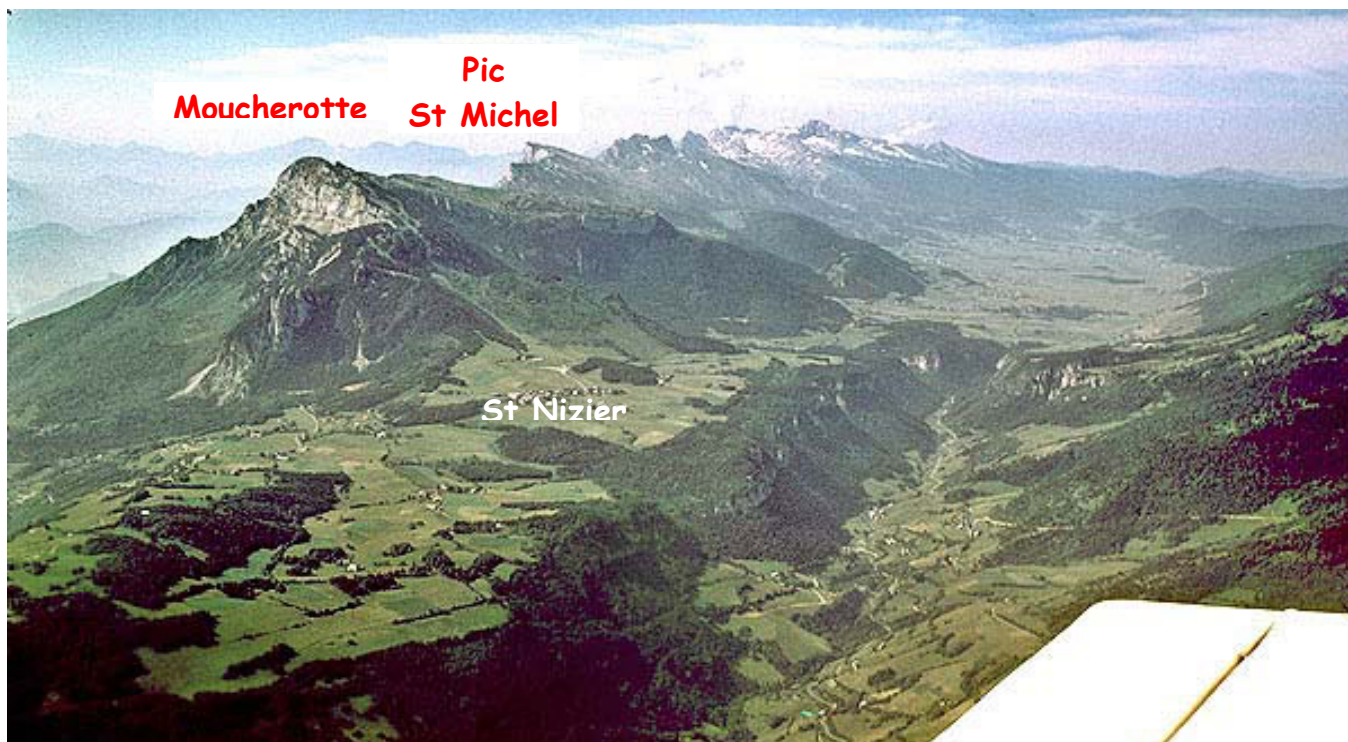


Schéma perspectif de la structure de l'extrémité septentrionale du chaînon du Moucherotte

- ØM = chevauchement du Moucherotte ;
- ØS = chevauchement de Sassenage ;
- a.S = anticlinal de Sassenage ;
- s.P = synclinal de Proveysieux ;
- s.SN = synclinal de Saint-Nizier.

Photo: Anonyme

Vercors

Les Trois Pucelles



Photo: Anonyme

Vercors

Le Moucherotte vu de Saint Nizier



Photo: Anonyme

Le Moucherotte

Vercors



Photo: Anonyme

Vercors



Photo: Anonyme

Vue coté de Grenoble

Vercors



Photo: Anonyme

Vue coté de Grenoble

Vercors



Photo: Anonyme

Vue coté Vercors

Vercors



Photo: Anonyme

Le belvédère

Vercors



Photo: Anonyme

Le belvédère ... Vision à 360 °

Vercors



Photo: Anonyme

Vue sur la cabane depuis le belvédère

Vercors



Photo: Anonyme

Vue sur la cabane depuis le belvédère

Vercors



Photo: Anonyme

Table d'orientation

Vercors



Photo: Anonyme

*Vue sur les crêts du Vercors depuis la table
d'orientation. Le Mont Aiguille y est ... Trouvez-le*

Vercors



Photo: Anonyme

Vercors

*Vue sur les crêts du Vercors depuis la
table d'orientation*



Photo: Anonyme

Chocard en poste

Vercors

