

DENOMINACIÓ: Torre Vermella
Casa Planas i Casals

ADREÇA: EIX ANTIC DALT
Sant Ramon, 122-124, Carrer de
Santa Marcel.lina, 13, Carrer de

CADASTRE: 8038609DF2983G i 8038610DF2983G

CRONOLOGIA I AUTOR/S: 1879 aprox.

ÚS ORIGINAL: Habitatge unifamiliar

ÚS ACTUAL: Habitatge bifamiliar desocupat



Vista aèria des de l'oest



Generalitat de Catalunya
De Territori i Urbanisme i Obres Públiques
(Novembre, 2000)
Direcció General d'Urbanisme
Comissió Territorial d'Urbanisme
de Barcelona



Ajuntament de

Pàgina 195



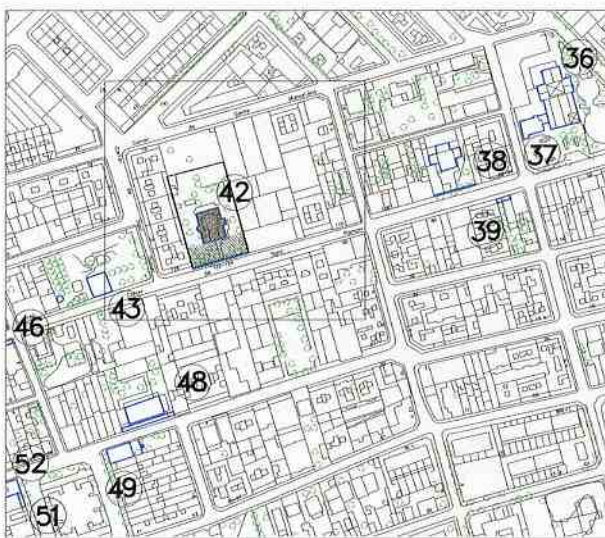
PLA ESPECIAL DE PROTECCIÓ DEL PATRIMONI ARQUITECTÒNIC
I ARQUEOLÒGIC DE CERDANYOLA DEL VALLÈS. TEXT REFÓS.

FEBRER, 2003

Urbanisme i Infraestructures



1:1000




1:5000



PLANEJAMENT VIGENT:

- PGM 1976
- 6b Sistemes. Parcs i Jardins Urbans de nova creació de caràcter local
- PE de Millora Urbana dels carrers St.Ramon i St. Martí (A.D.16-9-1997).
- PE c.St.Ramon (A.D. 18-7-2001).


 Generalitat de Catalunya
 Departament de Política Territorial
 i Obres Públiques
 Direcció General d'Urbanisme
 Departament d'Urbanisme
 de Barcelona



DESCRIPCIÓ:

Dins de la gran varietat de cases d'estiueig que es construïren a Cerdanyola des de final del segle XIX, la torre vermella, que deu el seu nom al color dels maons utilitzats en les façanes, fou un dels primers i més singulars edificis.

Construït cap el 1879 per una família benestant barcelonina, els germans Planas i Casals, en un solar de grans dimensions (agrupació de 8 parcel·les de Can Banús), l'edifici és quasi simètric, amb planta baixa i semisoterrani rectangulars i pis amb planta de creu llatina amb cadascun dels braços cobert per una teulada de dos vessants molt pronunciats. El caraner de la coberta està decorat amb una cresteria ceràmica i, en el creuer, hi ha un penell que representa un drac. Al final de cada braç de la creu hi ha una terrassa i la façana acaba en un frontó amb un òcul central i un pinacle superior.

L'edifici presenta un ampli repertori historicista amb barreja d'elements medievals i clàssics. Entre els primers es trobem la línia de merlets esglaonats que ressegueix quasi tot el perímetre de la façana de la planta baixa, els guardapols de les obertures amb motllura de reminiscències gòtiques o la torre al nord-est de planta quadrada que es transforma en octogonal. Com a els elements que remetien al món clàssic trobem diversos medallons incrustats en la façana com el cupido de la cara nord de la torre o els caps femenins del porxo sud.

La utilització del maó vist l'acosta als edificis que van protagonitzar el salt cap el modernisme com la Editorial Montaner i Simón projectada el 1879 per Domènech i Montaner, al carrer Aragó 255 de Barcelona, o els diversos edificis de l'Exposició Internacional de 1888 a la Ciutadella de Barcelona.

La tanca del carrer Sant Ramon es realitza amb la mateixa tècnica d'obra vista de maó ceràmic i reproduïx elements present a la casa com el fris de prismes piramidals o el guardapols que abraça dues finestres.

Actualment la casa i el jardí estan dividits en sentit nord-sud i els accessos es realitzen pels porxos de les façanes laterals.

A l'oest el porxo és semicircular amb la barana de la terrassa superior que continua el remat de merlets. La porta és de vidre i ferro forjat amb element de temàtica floral.

A l'est el porxo és quadrat, amb una estructura més lleugera modificada amb la introducció d'un pòrtic de perfils d'acer.

DADES HISTÒRIQUES:

- cap el 1879 es construeix l'edifici per iniciativa dels germans Manuel, Josep Maria i Marcel Planes i Casals que, amb aquesta finalitat, van comprar vuit solars de la masia Can Banús.

Excepte Marcel, que era escrivà, els altres dos eren advocats i van desenvolupar una activitat política important. Manuel va arribar a ser cap del partit Liberal-conservador a Catalunya, diputat a corts, senador i president de la Diputació de Barcelona.

No hi ha constància documental de l'autor del projecte llevat d'una relació manuscrita realitzada per Gaietà Buïgas i Monravà amb la relació dels seus projectes a Cerdanyola. De ser així seria una de les seves primeres obres donat que el 1879 va ser l'any en que va obtenir el títol d'arquitecte.

- 1907 Manuel es enterrat al cementiri municipal. Fina al 1931 el tram de carrer Sant Ramon comprès, aproximadament, entre Sant Antoni i Sant Casimir, duia el seu nom.

- 1923 mor l'últim germà, Josep M, que havia deixat establert al seu testament que es vengués la casa i que de la quantitat obtinguda es destinessin 5000 pts per millorar l'altar del Sagrat Cor de Jesús de l'església de Sant Martí (element 36 del PEPPAA) i 5000 pts per a la construcció de l'Ajuntament (element 35 del PEPPAA).

- 1942 seguint les instruccions de Josep M. Planes la casa es ven.

- 1990 la meitat oest de la casa passa a propietat municipal i es planteja una vedada sigui totalment de propietat pública, oferir-la a la comissió encarregada del projecte del futur Museu de Cerdanyola.

- Cap el 1992 la comissió del Museu presenta a l'Ajuntament un informe desestimant la torre



Vermella com a seu del futur Museu de la ciutat que finalment s'ubicaria a Ca n'Ortadó (element 50 del PEPPAA). L'informe inclou les valoracions del Servei de Museus de la Generalitat i de la Secció Tècnica de Museus de la Diputació de Barcelona. Els motius per desestimar la instal·lació són el poc espai útil de que disposa i la impossibilitat de construir edificis annexos si fos necessari en el futur.

- 199x els serveis tècnics municipals redacten el "Projecte de rehabilitació de la Torre Vermella per oficines municipals".
- Actualment l'edifici està desocupat, a l'espera de definir els usos a que es destina i de ser rehabilitat.

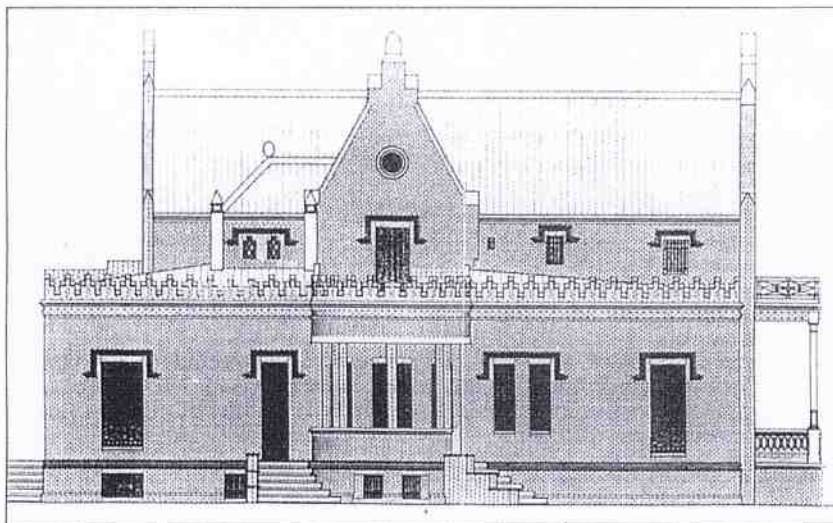
DOCUMENTACIÓ D'ARXIU:

- Avanç de Catàleg i Pla Especial de Protecció del Patrimoni Arquitectònic de Cerdanyola del Vallès 1990. Referència 1.01.
- BALAÑÀ, F., FONT, J., LACUESTA, R.: Fitxa IPCE, Arxiu Històric del COAC, 1980,
- Registre de la Propietat, Cerdanyola, finca 3024.
- Ajuntament de Cerdanyola, Projecte de rehabilitació de la Torre Vermella per a oficines municipals.

BIBLIOGRAFIA:

- AA.DD.: Breu història de Cerdanyola, Cerdanyola, 1998, p62.
- ARGELAGUÉS, M. (coord.): "Guia del Patrimoni Històric de Cerdanyola", col.leccionable de Riu Sec, a partir de 1993.
- BARRAL, X.: Guia del Patrimoni Monumental i Artístic de Catalunya. Volum 1, 2000, p.401.
- GAVÍN, J.M.: Inventari d'esglésies, Vallès Occidental, 1989, p. 174.
- HIDALGOJ.A. i URBANO, J.R.: Mil notícies que van fer història, Cerdanyola, 1998, p108.
- MIMÓ, J.: Coses de Cerdanyola, a Centenari Jaume Mimó i Llobet, Ajuntament de Cerdanyola i Cerdanyola Debat, 1993, p 46.
- ROMERO, JM., BARRIAL, O: Guia de la Cerdanyola modernista i noucentista, CRAC, gener 2002.
- SÁNCHEZ, M.: La Cerdanyola contemporània, Cerdanyola, 1993, pp 59, 79.
- SÁNCHEZ, M.: Carles Buïgas la visió cerdanyolena, Cerdanyola 1999, p 8-9.
- Tot Cerdanyola: Cerdanyola abans d'ahir, Cerdanyola, 1997, p 80.

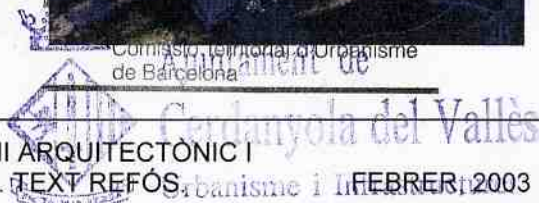




- 1- Alçat oest
- 2- Façana nord
- 3- Detall porxo est
- 4- Façana est
(Desembre, 2001)
- 5- Façana oest
(Novembre, 2000)



Comissió territorial d'Urbanisme
de Barcelona





1,2,3- Tanca del carrer Sant Martí
(Novembre, 2000)

4- Façana sud

5- Detall del remat de les façanes
(Desembre, 2001)

Generalitat de Catalunya
Departament de Política Territorial
i Obres Públiques
Direcció General d'Urbanisme
Comissió Territorial d'Urbanisme
de Barcelona

Ajuntament de

Cerdanyola del Vallès

Urbanisme i Infraestructures
FEBRER, 2003



NIVELL DE PROTECCIÓ:

Tipus: arquitectònica.

Nivell: 1 Conservació estricta.

CRITERIS D'INTERVENCIÓ:

- S'admetran aquelles intervencions que tinguin per finalitat la consolidació, restauració i posada en valor del monument.

- Manteniment de l'entorn protegit.

Condicionament de l'entorn incorporant els elements d'ordenació existents (tanca amb la reixa i les portes; retícula de pilars; límits de la zona pavimentada; espècies vegetals,...).

SITUACIÓ URBANÍSTICA:

Per tal de fer compatible la conservació dels elements protegits, l'Ajuntament tramitarà l'oportuna Modificació del Pla General per eliminar l'afectació per ampliació de vial de la tanca del carrer Sant Ramon i, alhora, per modificar la qualificació urbanística a 7 (Sistemes. Equipaments comunitaris)".

Generalitat de Catalunya
Departament de Política Territorial
i Obres Públiques
Direcció General d'Urbanisme
Comissió Territorial d'Urbanisme
Barcelona
Ajuntament de



Cerdanyola del Vallès

Pàgina 199

