

Dictionnaire historique de Longueuil
Michel Pratt ©

L

LABADIE

Labadie, Gaston (1905-1975)



Après ses études chez les Clercs de Saint-Viateur et à l'Institut de technologie de Montréal, ce maître-électricien s'établit à Longueuil en 1940 et fonda, en 1954, le Musée de l'électricité dans sa résidence au 567, rue Guilbault. En 1957, il déménagea son exposition à la maison de la Fabrique, à l'emplacement actuel de la Caisse populaire de Longueuil, puis au mois d'octobre 1973, où se trouve maintenant la Société historique du Marigot, sur le chemin de Chambly, à l'angle de Guillaume. Il travailla en premier lieu à la Northern Electric, qu'il quitta en 1929. Il créa sa propre entreprise et reçut le contrat du panneau indicateur au Forum de Montréal qui nécessita plus de 3 mois d'installation. Il fut directeur du Pavillon de l'électricité à Terre des hommes en 1968, 1971 et 1972. Il fut directeur de la Société Saint-Jean-Baptiste, section de Longueuil. Il se fit connaître par ses nombreuses chroniques historiques dans le *Courrier du Sud*, intitulées *Le Recherchiste*.
Époux d'Eva Pigeon Moody (1928)

Labarre, Edmond (1908-1995)

Fondateur, en 1946, du motel La Barre 500, sur le boulevard Taschereau, à Jacques-Cartier et du restaurant La Saulaie, à Boucherville. Le La Barre 500 fut entièrement rénové et agrandi en 1957. Il changea de main en 1958; R. Daigneault et A. Dépatie en devinrent les directeurs.



Il résidait à Saint-Lambert, rue Dulwich.
Époux de Simone Roux (1934).

Labelle, Antoine Maurille (1869-1943)



Maire de Saint-Hubert de 1927 à 1928 et conseiller municipal en 1926 et de 1930 à 1943. Lieutenant-colonel. Entrepreneur, il demeurait dans le secteur de Brentwood.
Fils de Jean-Baptiste Duncan Labelle et de Rose-de-Lima Besner.
Époux d'Adèle Villeneuve et, en secondes noces, de Mary Currie.
Père d'Adrien et de Raoul-Armand.
[Arbre généalogique](#)

Labelle (Lavoie Picard), Jeannine (1928-2002)



Première femme conseillère municipale de Longueuil, de 1978 à 1982, sous l'étiquette du Parti civique de Longueuil. Fondatrice du Club de la Croix-Rouge Junior en 1942.

Présidente de l'A.F.E.A.S. de Saint-Antoine en 1986-1987. Enseignante pendant 28 ans. Coordinatrice du Service des Loisirs de Longueuil en 1974-1975. Adjointe à la programmation à Télécâble Vidéotron de 1975 à 1979.

Elle fut membre du conseil d'administration de l'Association socio-culturelle de Longueuil et de ses villes jumelées et de la Maison Carrefour pour Elle.

Elle résida au 168, rue King-George puis déménagea à Saint-Lambert.

Fille de Joseph René Labelle et de Germaine Dupont, pionniers de la paroisse du Sacré-Cœur-de-Jésus. Mère de quatre enfants (Johanne, Christine, Jean et Christian).

Élection de 1978

Jeannine Labelle Lavoie	PCL 924 votes
Pauline Nicola	PML 670
André Lizotte	PRM 504
Denis Côté	Ind. 405

Élection de 1982

Jeannine Labelle Lavoie	PCL 927 votes
Michel Timperio	PML 1 091

Labonté, Joseph (1890-1969)

Fondateur d'une entreprise de semences, d'engrais et d'insecticides établie sur le chemin de Chambly. Joseph Labonté démarra son entreprise de criblage, en 1915, dans sa ferme de Belle-Vallée, au nord de l'Ontario. Il s'installa à Longueuil, en 1936, à l'emplacement de l'actuelle place Hérelle. Les débuts furent modestes. Il attachait une remorque à sa Chevrolet 1936 et parcourait la campagne pour y recueillir les lots de trèfle rouge et de mil ou fléole. Le Plan Marshall, implanté par les Améri-



cains en 1947 pour revigorer l'économie européenne, accrut considérablement les exportations de la compagnie. En 1952, il forma une société et, en 1957, une compagnie. En 1975, Jean Labonté accéda à la présidence et acquit, l'année suivante, un bâtiment de 20 000 pieds carrés à Saint-Jean-Chrysostome. En 1984, il ferma le comptoir de services pour ne devenir que grossiste. Un conflit avec les employés, qui venaient de se syndiquer, avait entraîné, le 2 août 1984, un lock-out de la compagnie. La compagnie est toujours présente à Boucherville sous le nom de Labon inc.

Labonté, Napoléon (1854-1978)



Maire de Montréal-Sud de 1909 à 1913. Vérificateur des livres de la Commission scolaire Saint-Jean-Baptiste de Montréal-Sud, il résidait sur le boulevard La Fayette, sur le lot 159-52. Beau-frère et voisin de Gustave Favreau, conseiller municipal. Commis, puis marchand.

Son épouse se nommait Georgiana.

[Arbre généalogique](#)

LABRECQUE

Labrecque, Charles-François (1931-)



Maire par intérim de Jacques-Cartier du 21 mai au 1^{er} juin 1963. Il fut aussi commissaire d'école. Ingénieur civil, président du conseil d'administration de la section financière du diocèse de Saint-Jean-Longueuil, en 1969.

[Arbre généalogique](#)

Lac en fête

Célébration organisée par la Ville puis l'arrondissement de Saint-Hubert avec spectacles et animation au Parc de la Cité. Cette activité a lieu habituellement au mois d'août. Elle a lieu depuis 1996.

Lachance, Micheline



Romancière, historienne et journaliste. Elle est surtout connue pour avoir écrit *Le Roman de Julie Papineau*. En 1998, elle a remporté le prix du Grand public au Salon du livre de Montréal et, l'année suivante, le Grand Prix du livre de la Montérégie, catégorie roman. Son ouvrage *Lady Cartier* lui a valu, en 2005, le Grand prix du livre de la Montérégie, catégorie roman. Son plus récent ouvrage est *Les Filles tombées*. Elle a aussi publié les biographies du Frère

André et du cardinal Paul-Émile Léger. Elle a été présidente d'honneur du Salon du livre de Montréal.

Elle fut rédactrice en chef de la revue *Châtelaine* et journaliste au magazine *L'Actualité*. Elle a résidé au 24, rue Grant, maison qu'elle a vendue, en 1981, à la romancière Pauline Gill.

Épouse du biographe Pierre Godin.

Lachance, Suzanne (1951-)



Conseillère municipale de Longueuil de 2009 à 2013, dans l'arrondissement de Saint-Hubert.

Membre du conseil d'agglomération.

Vice-présidente (1^{er} janvier au 31 juillet) et présidente (1^{er} août au 31 décembre) de la commission de la sécurité publique de l'agglomération de Longueuil. Détentrice d'une maîtrise en relations industrielles, elle œuvre comme gestionnaire en milieu municipal depuis près de 20 ans.

Élection de 2009

Suzanne Lachance	AL	1 284 votes
Stéphane Desjardins	PML	1 281



Lachapelle, Roger (1926-1994)



Conseiller municipal de Jacques-Cartier, de 1966 à 1969, dans le secteur De Gentilly et de Longueuil, de 1969 à 1970. Il subit la défaite à l'élection de 1970 contre Paul-Émile Paquin. Employé de Désourdy. Il fut président des Joyeux Retraités de Longueuil.

Élection 1966

Roger Lachapelle	503 votes
Charles Collin	159

Lacombe, Roger (1927-)



Conseiller municipal de 1982 à 1994. Membre du Parti municipal de Longueuil jusqu'en 1992, alors qu'il remit sa démission pour protester contre l'ouverture d'une troisième section du golf Le Parcours du Cerf. Il joignit plus tard les rangs de l'Alliance des citoyens et citoyennes de Longueuil. Commissaire de la Commission scolaire de Jacques-Cartier de 1973 à 1978. Gérant d'imprimerie.

Élection de 1982

Roger Lacombe	PML	712 votes
Paul-Auguste Briand	Ind.	567
Gérard Thibeault	PC	347

Élection de 1986

Roger Lacombe	PML	1007 votes
Claude Royal	PC	218

Élection de 1990

Roger Lacombe	PML	932 votes
Charles A. Ashton	PC	864

Lacoste, Alphonse



Conseiller municipal de Mackayville de 1947 à sa démission en 1950. Machiniste, il résidait au 3244, rue Mance. Il fut le président fondateur de la Caisse populaire de Mackayville et membre du Comité des citoyens de Mackayville.

Lacoste, Napoléon (1881-1965)

Conseiller municipal de Saint-Hubert en 1937 et de 1939 à 1944. Jardinier.

Lacoste, Raymond (1879-1947)

Conseiller municipal de Saint-Hubert de 1927 à 1930. Jardinier.

Lacoste, Richard (1860-1937)

Conseiller municipal de Saint-Hubert de 1914 à 1916. Marguillier de 1912 à 1915.

Laflamme, Adrien (1904-1978)



Conseiller municipal de Jacques-Cartier de 1964 à 1966, dans le secteur de la paroisse du Sacré-Cœur-de-Jésus.

Il avait remporté son élection par 5 voix de majorité sur Robert Meunier. Il résidait au 104, rue Cherbourg, à l'angle de la rue Grant.

Un parc porte son nom.

LAFLEUR

Lafleur, Alcide (1900-1973)

Conseiller municipal de Saint-Hubert de 1949 à 1953 et de 1956 à 1958.



Conseillère municipale de Longueuil de 1994 à 2013. De 2004 à 2010, elle a été présidente de la Conférence régionale des élus de Longueuil (CRÉ) et présidente de la commission des infrastructures et de la circulation.

Au cours de ses mandats précédents, elle a été présidente du comité sur la circulation, vice-présidente du conseil d'administration de l'Office municipal d'habitation de Longueuil (OMHL).

Elle a œuvré à l'emploi d'Hydro-Québec. Dans le milieu communautaire, elle a été membre des tables de concertation des paroisses Saint-Jean-Vianney et Saint-Vincent-de-Paul et secrétaire du conseil d'administration de la Maison des jeunes « SAC-ADO ». Elle a aussi été présidente du Club Optimiste Saint-Charles de Longueuil (2001-2002).

Élection de 1994

Nicole Lafontaine	PML 1 056 votes
Pierre Nantel	AL 808
Jacqueline Bonenfant	PL 721

Élection de 1998

Nicole Lafontaine	PML 1 689 votes
Suzanne Cyr	AL 1 191

Élection de 2001

Nicole Lafontaine	PMRS 1 916 votes
Suzanne Cyr	RD 1 179

Élection de 2005

Nicole Lafontaine	PMRS 1 888 votes
Pierre Brodeur	RL 546

Élection de 2009

Nicole Lafontaine	PML 1 390 votes
Anaka Félicien Amon	AL 741

Laforest, Edmond (1886-1951)

Arrivé sur la Rive-Sud en 1944, il ouvre le High Way Snack Bar sur le boulevard Taschereau. Il a, de plus, construit plusieurs maisons dans ce secteur.

Il fut, à la fin de sa vie, inspecteur en construction pour la Ville de LeMoyne.

Laforest, Odilon

Conseiller municipal de LeMoyne de 1963 à 1973, dans le district n° 5.

Laforest, Roger (1912-1991)

Propriétaire d'un magasin de chaussures sur la rue Saint-Charles, fondé en 1937 par son père J.-Henri Laforest (1885-1971) qui travaillait dans ce domaine depuis 1909.

En 1925, Roger Laforest s'initia au commerce et prit ensuite la relève.

Il résidait au 720, rue Grant.

Fils de J. Henri Laforest.

Lafortune, Claude (1936-)



Artiste renommé dans le secteur de la décoration. Diplômé des Beaux-Arts de Montréal en 1960. Il fut chargé de cours en scénographie à l'UQAM de 1978 à 1980 et chargé de cours à l'Université de Montréal en visualisation, à la Fa-

culté de théologie. Dans le secteur du cinéma, il fut directeur artistique et décorateur du film IXE 13 de Jacques Godbout. À la télévision, il fut idéateur, concepteur visuel et animateur de la série *L'évangile en papier*, *La Bible en papier* et *l'Église en papier*, de 1975 à 1978. Il fut, en 1981, le concepteur du défilé de la Fête nationale du Québec. Parmi ses publications soulignons, *L'évangile en papier* (1977), *François D'Assise* (1981) et *Marguerite Bourgeoise* (1983) dont les textes sont tous d'Henriette Major.

En 1988, l'Office des Communications sociales lui remit le prix de la reconnaissance pour l'ensemble de l'œuvre d'une personne à la télévision religieuse.

Époux de Suzanne Côté. Père de trois enfants.

Lafrance, Léo (1924-1996)



Conseiller de Longueuil de 1966 à 1970. Chef inspecteur chez Héroux. Marguillier de la paroisse de Saint-Pierre-Apôtre de 1973 à 1976. Commodore du Club nautique de Longueuil, de 1964 à 1965. Il résidait au 290, rue Gardenville. *Époux de Louise Bourgeois.*

Lafrance, Roland (1912-1979)

Curé de la paroisse de Notre-Dame-de-Fatima du 1^{er} septembre 1951 au 15 janvier 1967. C'est sous son mandat que fut construite l'église qui, pour l'époque, offrait un aspect ultra-moderne. Il fut ordonné prêtre le 6 juin 1936.

Lafrenière, Claude (1936-)



Conseiller municipal de Greenfield Park de 1974 à 1978.

Il demeurait au 512, Vallières.

Laiterie Leclerc

Cette entreprise fondée à Granby en 1914 s'installa à Longueuil en 1964, rue Saint-Charles, sur un terrain de 123 000 pieds de superficie acquis de la Ville de Longueuil, à proximité du concessionnaire automobile Longueuil Mazda-Nissan.

Né à Lachine, le 1^{er} septembre 1900. Fils d'Edmond Lajeunesse et de Maria Grégoire. Décédé et inhumé à Saint-Maxime.

Laiterie Longueuil



Entreprise fondée au début des années 1920. Elle était située sur la rue Guillaume entre les rues Saint-Jean et Saint-Sylvestre.

Laiterie Saint-Alexandre

Laiterie Saint-Alexandre



En 1923, Isidore et Louis Bouthillier se mirent à distribuer du lait non pasteurisé à un rythme de 20 gallons par jour. L'année suivante, la production passa à 200 gallons par jour puis, en 1926, ils firent ériger une usine du côté est de la rue Saint-Alexandre, à côté de Guérette & Frères, près de la voie ferrée.

Cette laiterie allait devenir une des entreprises les plus importantes du Vieux-Longueuil. La gestion de cette entreprise familiale fut ensuite confiée à Laurent et Adrienne Bouthillier.

L'étage supérieur de l'entrepôt de la laiterie servit de première chapelle dans la paroisse de Saint-Pierre-Apôtre.

Lalonde, Édouard-Charles



Maire de Longueuil de 1904 à 1907. Il ne remporta l'élection de 1904 que par une voix sur Victor Pigeon. Conseiller municipal de Longueuil de 1886 à 1890 et de 1911 à 1912, dans le quartier ouest. Président du Club nautique de Longueuil. Président du Club Lemoyne en 1916-1917. Commissaire d'école de la Ville de Longueuil en 1888. Surtintendant pour la Quebec Southern Railway; il a été gérant général de la Montreal & Sorel Railway en 1888. Il résidait rue Longueuil, entre les rues Saint-Jean et Saint-Thomas, directement en face du passage entre l'hôtel de ville et le parc

Saint-Jean-Baptiste.
Époux d'Emma Guertin.
[Arbre généalogique](#)

Lalonde, Omer (1912-)



Président fondateur de la Caisse populaire Saint-Pierre-Apôtre en 1955. Il en occupa la présidence jusqu'en 1974.

Il fut aussi marguillier de cette paroisse de 1955 à 1958, et syndic de 1959 à 1965. Il travailla pour la S.T.C.U.M., d'abord comme inspecteur, puis comme gérant de bureau. Il résidait à l'emplacement actuel du 640, rue De Maricourt.

Époux de Cécile Trudeau.

Lalumière, Antoine

Conseiller municipal de Saint-Hubert en 1877. Cultivateur.

Lalumière, Émery (1841-1906)

Conseiller municipal de Saint-Hubert de 1886 à 1888. Président de la Commission scolaire catholique de Saint-Hubert de 1887 à 1889. Marguillier de 1895 à sa démission en 1896. Propriétaire du lot 20 sur le chemin de la Savane. Cultivateur.

Lalumière, Étienne (1834-1920)

Conseiller du Village de Longueuil de 1870 à 1872. Cordonnier et marchand de chaussures, il était établi du côté nord de la rue Saint-Charles, entre les rues Saint-Alexandre et Saint-Jacques. *Fils de Félix Petit dit Lalumière et de Théotiste Lacoste.*

Époux de Clothilde Marion (1858) et, en secondes noces, d'Eulalie Laplante (1874).

Lalumière, Joseph †

Conseiller municipal de Saint-Hubert de 1922 à 1925. Cultivateur.

Lalumière, Thomas (1873-1957)

Conseiller municipal de Saint-Hubert de 1914 à 1916.

Marguillier de 1921 à 1924.

Cultivateur.

Lamarre, Adolphe (1838-1898)

Conseiller de la Municipalité de la paroisse de Saint-Antoine de Longueuil de 1868 à 1870, commissaire d'école de 1874 à 1876 et syndic chargé, en 1884, de surveiller et diriger les travaux de la nouvelle église Saint-Antoine.

Il possédait le lot 236, de 4 arpents de front par 25 de profondeur et une partie du lot 241, dans le secteur du Petit-Saint-Charles.

Fils de Louis Lamarre et de Desanges Marcil. Époux de Louise Trudeau (1859) et, en secondes noces, de Florence Maillou (1865).

Lamarre, Alexis (1805-1885)

Conseiller de la Municipalité de la paroisse de Saint-Antoine de Longueuil de 1861 à 1862 et de 1864 à 1866.

Cultivateur, il était propriétaire du lot 122, d'environ 60 arpents, du côté ouest du chemin de Chambly.

Fils d'Alexis Lamarre et de Catherine Vinet dit Souigny.

Époux de Clothilde Dubuc (1830).

Lamarre, Alexis (1841-1925)

Conseiller de la Municipalité de la paroisse de Saint-Antoine de Longueuil de 1876 à 1877 et de 1886 à 1889.

Cultivateur, il résidait à l'extrémité sud-ouest du chemin de Chambly, sur le lot 114, près de la Ville de Saint-Hubert.

Il possédait aussi les lots 101 et 109.

Fils de Toussaint Lamarre et de Scholas-tique Dubuc. Époux de Marie-Malvina Benoit (1876), décédée en 1911 à l'âge de 56 ans.

Lamarre (dit Saint-André), André (1660-1756)

Né à Bihorel, près de Rouen, en France. Soldat, il épousa en juin 1700, Marie-Angélique Chapacou (1648-1746), de Longueuil, veuve du meunier André Bouteiller. André Lamarre put donc jouir dès son mariage de la terre dont hérita son épouse, soit 3 arpents de front sur le fleuve par 20 de profondeur. En 1702, il acquit une terre sur la rue Saint-Antoine, qu'il acheta à François Dubois dit Jolicœur et son épouse Marguerite Charles. Il se fit octroyer une concession, le 15 novembre 1711, en vertu de quoi il dut entretenir la boulangerie en pierre construite en 1673 par Jean Hynard dit le Provençal. Cet emplacement était le plus rapproché à l'est du petit village, situé qu'il était entre le domaine du baron et la terre de Charles Édeline (fils). Il obtint aussi, le 3 février 1716, une concession sur les Îlets-Verts (îlot de la Baronnie).

Il est l'ancêtre de la lignée des Lamarre.

Lamarre, Antoine (1898-1976)

Admis au barreau en 1924, il forma, en 1931, avec son frère Philippe, la firme Lamarre et Lamarre. En 1932, il devint le premier président des Jeunesses conservatrices de la Province de Québec. En 1937, il fut nommé président de la Commission des services publics du Québec. Conseiller du roi en 1939, juge à la Cour provinciale de 1953 à 1958, il prit sa retraite en 1968. Président de la Chambre de commerce. Président du Club Lemoyne en 1947 et 1948.

Chevalier de Colomb, 4^e degré.

Président de la campagne de charité de Longueuil en 1953. Président de l'Institut national pour les aveugles.

Il résidait à l'emplacement du 610, rue Saint-Laurent Ouest.

Natif de Longueuil. Il était le fils de Louis-Michel Lamarre et d'Annette Bourdon.

Époux de Jeanne Laberge Day (1953).

LAMARRE

Lamarre, Basile (1869-1933)

Conseiller de la Municipalité de la paroisse de Saint-Antoine de Longueuil du 8 janvier 1919 au 12 janvier 1921 et marguillier de cette paroisse de 1913 à 1915. Il résidait du côté ouest du chemin de Chambly, sur le lot 120, d'environ 76 arpents, à la hauteur approximative de la rue Radisson. Leur fils Nazaire (1900-1960) fut ordonné prêtre le 21 août 1927, à Sherbrooke, et devint curé de la paroisse de Saint-Isaac-Jogues d'Asbestos.

*Fils de Nazaire Lamarre et Odile Daigneau.
Époux d'Arzélia Dubuc (1898).*

Lamarre, Charlemagne (1910-1978)



Conseiller municipal de LeMoyne, de 1954 à 1973, dans le district n° 4. Il fut directeur de l'Office d'habitation de LeMoyne. Marguillier de la paroisse de Saint-Josaphat, il fut aussi membre du premier conseil de surveillance de la Caisse populaire Saint-Josaphat.

Lamarre, Gilbert (1835-1911)

Conseiller de la Municipalité de la paroisse de Saint-Antoine de Longueuil de 1874 à 1877 et commissaire d'école de cette paroisse de 1869 à 1872. Il résidait dans le secteur de la Grande Ligne.

*Fils de Louis Lamarre et d'Émilie Tremblay.
Époux de Delphine Mercille (1858).*

Lamarre, Henri-Louis (1876-1962)

Propriétaire d'une épicerie située rue Saint-Charles, à l'emplacement actuel de la Banque de Montréal.

*Fils d'Henri Lamarre et de Marie Mercille.
Époux de Charlotte Provost.*

Lamarre, Hilaire (1854-1941)

Président de la Commission scolaire de la Municipalité de la paroisse de Saint-Antoine de Longueuil en 1893-1894 et de 1914 à 1916, conseiller municipal de 1901 à 1904, marguillier de cette paroisse de 1905 à 1907. Il y fut estimateur et inspecteur agraire. Cultivateur, il résidait à l'extrémité sud-ouest du chemin de Chambly, sur le lot 116, voisin de celui de Joseph Rémi Goyette.

*Fils d'Alexis Lamarre et de Clothilde Dubuc.
Époux de Marie Williams (1875) et, en secondes noces, de Marie-Eva Aubertin (1886).*

Lamarre, Joseph-Alfred (1888-1968)

Gérant de la succursale de la Banque canadienne nationale de la rue Saint-Charles, de 1931 à 1954. M. Lamarre était entré au service de la banque dès 1904. Joseph-Alfred Lamarre s'occupa de l'organisation des scouts de la paroisse de Saint-Antoine.

Il résidait dans l'édifice où était située la succursale bancaire où il travaillait.

*Fils de Louis Lamarre et d'Élisa Mercille.
Époux d'Alice Lafrenière (1913).*

Lamarre, Julien (1831-1876)

Conseiller de la Municipalité de la paroisse de Saint-Antoine de Longueuil de 1874 à 1876. Il résidait sur une terre du fief Lanaudière.

Fils de Toussaint Lamarre et de Scholas-tique Dubuc.

Lamarre, Louis (1811-1875)

Conseiller de la Municipalité de la paroisse de Saint-Antoine de Longueuil de 1855 à 1860 et de 1868 à 1870, et marguillier de cette paroisse de 1862 à 1865. Il vivait à la Côte noire.

Fils d'Alexis Lamarre et de Catherine Vinet-Souigny. Époux de Désanges Marsil (1834), en secondes noces de Flavie Racine (1855), et finalement d'Henriette Vincent (1865).

Lamarre, Louis-Honoré (1891-1939)

Conseiller municipal de Longueuil de 1933 à 1935. Comptable. Membre de la Chambre de commerce de la Rive-Sud (South Shore Board of Trade).

Président de la commission scolaire de 1938 à son décès, il résidait à l'angle des rues Saint-Laurent et Guilbault.

Fils de Louis-Michel Lamarre et de Marie-Anne-Blanche Bourdon. Époux de Marie-Rose Pamela Baillargeon (1915).

Lamarre, Louis-Michel (1867-1932)

Directeur de la Banque d'Hochelaga, sur la rue Saint-Charles, de 1912 à 1928, membre de la Chambre de commerce de la Rive-Sud (South Shore Board of Trade) et commissaire scolaire de la Ville de Longueuil de 1925 à 1931. Il résidait à l'angle des rues Guilbault et Sainte-Élizabeth.

Fils de Louis Lamarre et d'Henriette Vincent. Époux de la fille du maire Charles Bourdon, Marie-Anne-Blanche, (1890).

Lamarre, Michel

Conseiller de la Municipalité de la paroisse de Saint-Antoine de Longueuil en 1872-1873, et commissaire d'école de cette paroisse de 1878 à 1881.

Lamarre, Napoléon (1843-1927)

Conseiller de la Municipalité de la paroisse de Saint-Antoine de Longueuil

de 1877 à 1880, commissaire d'école de 1884 à 1887, et marguillier de cette paroisse de 1893 à 1895. Inspecteur agraire de son quartier, il possédait une terre dans le Petit-Saint-Charles.

Fils de Louis Lamarre et de Désanges Marsil. Époux de Delphine Huberdeau (1864).

Lamarre, Nazaire (1822-1894)

Conseiller de la Municipalité de la paroisse de Saint-Antoine de Longueuil de 1862 à 1866, commissaire d'école de 1865 à 1866 et marguillier de cette paroisse de 1880 à 1882.

Cultivateur, il résidait à la Côte noire.

Fils d'Alexis Lamarre et de Catherine Vinet. Époux d'Odile Daigneau (1845).

Lamarre, Philippe (1899-1985)

Il fut secrétaire de la Ville de Montréal-Sud de 1936 à 1939 et conseiller juridique de la Ville de Longueuil et de la Commission scolaire de Longueuil.

Il devint juge à la Cour supérieure en 1960. Il fut aussi président du Club Lemoyne en 1955.

Il demeurait sur la rue Saint-Laurent.

Natif de Longueuil, il est le fils de Louis-Michel Lamarre, gérant d'une succursale de la Banque canadienne nationale et d'Annette Bourdon, fille de l'ancien maire Charles Bourdon.

Époux de Rita Labarre (1920-1974).

Lamarre, Pierre-Basile (1847-1929)

Conseiller de la Municipalité de la paroisse de Saint-Antoine de Longueuil de 1878 au 8 janvier 1883, et maire du 8 janvier 1883 au 4 avril 1898. Il fut également estimateur pour cette municipalité et président du Conseil du comté de Chambly. Zouave pontifical, il s'était engagé le 11 mars 1868 pour aller combattre en Italie et fut démobilisé le 11 juin 1869. Il fut employé du bureau d'enregistrement et secrétaire-trésorier de la

LAMARRE

Commission scolaire de Longueuil et de celle de la paroisse de Saint-Antoine de Longueuil. Il fut nommé Chevalier de l'ordre de Saint-Grégoire-le-Grand en 1919. Il demeurait dans le secteur du Petit Saint-Charles.

Il fut inhumé au cimetière Saint-Antoine. Un médaillon le représentant orne le monument à sa mémoire.

Fils de Louis Lamarre et de Marie-Désanges Marsil. Époux de Marie-Thais Audet-Lapointe (1872). Il perdit cinq de ses enfants au mois de décembre 1887 : Élisabeth, Marguerite, Pierre-Basile, Lucien et Lucienne.

Lamarre, Raymond (1886-1950)

Libraire établi sur la rue Saint-Charles de 1916 jusqu'à 1941, alors que son commerce fut acheté par Honoré Beauchamp. Il édita quelques cartes postales de Longueuil dans les années 1920.

Il avait acheté son commerce de l'imprimeur Louis Gauthier.

Fils de Louis-Ernest Lamarre et d'Élise Marcil. Époux de Blanche Dubois (1915).

Lamarre, Séraphin (1742-1809)

Capitaine de milice de Longueuil.

En 1763, il épousa, à Longueuil, Louise Rouillé, veuve de Toussaint Benoit.

Lamarre, Simon †

Conseiller municipal de Saint-Hubert de 1893 à 1895 et marguillier de 1902 au 31 décembre 1904. Président de la Commission scolaire catholique de Saint-Hubert en 1895-1896.

Lamarre, Toussaint (1801-1866)

Conseiller de la Municipalité de la paroisse de Saint-Antoine de Longueuil de 1860 à 1862, et marguillier de la paroisse de Saint-Antoine de 1862 à 1864.

Fils d'André Lamarre et de Josette Benoit. Époux de Scholastique Dubuc (1824).

Lambert, Alonzo (1897-1964)

Conseiller municipal de Montréal-Sud de 1948 à 1950 et du 7 mai 1953, en remplacement de Eric V. Brand, à 1956. Menuisier. Il résidait au 270, boulevard La Fayette.

Lambert, André †

Conseiller municipal de Mackayville de 1949 à 1952. Il s'occupait du dossier des finances mais son poste fut aboli compte tenu de ses absences au conseil municipal.

Lamontagne, Philippe †

Conseiller municipal de Montréal-Sud en 1940.

Lamoureux, Marcel (1906-1962)



Conseiller municipal de Longueuil de 1951 jusqu'à sa démission le 15 juillet 1952. Il s'était opposé, seul, à la livraison d'eau à la ville voisine, Jacques-Cartier. Il nuança ses propos plus tard, mais cette polémique mit fin à sa carrière politique. Ingénieur, il travailla au ministère des Travaux publics du Canada. Il fut président, en 1959, du club Optimiste Longueuil.

Né à Saint-Jean-d'Iberville.

Époux de Laurence Farah-Lajoie.

Lampron, Raymond (1935-2009)



Conseiller municipal de Saint-Hubert de 1968 à 1972, de 1976 à 1984 et de 1988 à 1996.

Propriétaire du dépanneur Balmoral.
Époux de Claudette Lévesque (1958).

Élection de 1988
 Raymond Lampron AD 753 votes
 Damien Giguère PC 635

Élection de 1992
 Raymond Lampron AD 690 votes
 Guy Monette PC 452
 Thérèse Gauthier Action 419

Lampron, Yves E.



Conseiller municipal dans l'arrondissement de Brossard, élu en 2001.

Membre de l'Équipe Olivier.

Yves E. Lampron fut conseiller de la Ville de Brossard depuis 1990. Pendant ses trois mandats à titre de conseiller, il a été président du Comité de la sécurité publique (1998-2000).

Il a également été membre fondateur de la Fondation Alphonse-Lepage.

Il fut avocat en société nominale chez Lampron, Lévesque, Pigeon, avocats.

Élection de 2001

Yves E. Lampron PMRS 1 506 votes
 Michel Poirier RD 822

Lanctôt, François (1686-1763)

Capitaine de milice de Longueuil et marguillier de la paroisse de Saint-Antoine de 1724 à 1726. Il joua, à ce titre, un rôle important dans la construction de l'église de 1724. En 1735, il acquit l'emplacement de la brasserie de Longueuil et y fit ériger une maison en pierre, à proximité du château fort, qu'il céda, en 1744, à sa fille Charlotte et à son gendre François Bouteiller.

Fils de François Lanctôt (1654-1694) et de Marguerite Ménard. Époux de Claire Badailac-Laplante (1707), en secondes noces, de Catherine Poupart (1732), et de Jeanne Ronseray (1742).

Lanctôt, Michel (1955-)



Conseiller municipal depuis 2009. Président du Conseil de la Ville de Longueuil.

Il est agent immobilier de carrière.

Il s'implique au sein de Clubs Optimistes et d'organismes communautaires de son district dont la Maison Le Tremplin.

Élection de 2009

Michel Lanctôt AL 1 172 votes
 Alain St-Pierre PML 1 107

Élection du 3 novembre 2013

Michel Lanctôt AL 2 366 vote
 Habib Ranni 523



LANGUEVIN

Langevin, Cécile Ménard



Conseillère municipale de Longueuil de 1990 à 2001. Membre du Parti civique de Longueuil, puis de l'Alliance de Longueuil.

Elle fut vice-présidente de la Société d'horticulture et d'écologie de Longueuil et membre du bureau de direction de l'Association des Résidentes et Résidents du Vieux-Longueuil.

Mère d'Antoine, Julien et Marie-Claude.

Élection de 1990

Cécile Ménard Langevin	PCL	1 050 votes
André Normandin		1 039

Élection de 1994

Cécile Ménard Langevin	AL	954 votes
Mario Genest	PML	854
Martin Clark	PL	617

Élection de 1998

Cécile Ménard Langevin	AL	1 478 votes
Doris Guérette	PML	1 235

Laplante, Jacques (1930-).



Conseiller municipal de Longueuil de 1974 à 1986, sous l'étiquette, à partir de 1978, du Parti municipal de Longueuil. Il demeura au 943, rue Sabatino.

Élection de 1974

Jacques Laplante		2 328 votes
Paul-Émile Paquin		1 527
Arthur Babeau		1 455

Élection de 1978

Jacques Laplante	PML	868 votes
Jean-Raymond Payette	PC	554
Michel Timperio	PRM	400

Élection de 1982

Jacques Laplante	PML	1 176 votes
Laurence Juneau	PC	1 032

Laplante, Thérèse Dallaire (1931-)

Fondatrice, en 1971, de Vie Nouvelle, organisme pour femmes divorcées et séparées, puis de Div-o-Sep, pour les hommes séparés, et de l'Association des veuves. Elle fonda, le 6 janvier 1975, Carrefour pour Elle, maison d'hébergement pour femmes violentées et leurs enfants. Nommée Femme de l'année en 1985 au Salon de la femme.

En 1987, elle reçut les prix du Mérite Pierre-Boucher et de la personnalité Richelieu (du club d'Aiguillon).

En 1989, elle reçut le prix Reconnaissance du Conseil des services sociaux et de la santé de la Montérégie, et devint finalement, en 1990, membre de l'Ordre du Canada.

Lapointe, Hercule

Conseiller municipal de Montréal-Sud de 1909 à 1913. Agent d'assurances, il résidait rue Marquette.

Laporte (circonscription électorale provinciale)

De 1973 à 1981, elle correspondait grosso modo à la circonscription actuelle de Marie-Victorin :

Élections provinciales
 1973-1976 André Déom PLQ
 1976-1981 Pierre Marois PQ
 1981-2003 André Bourbeau PLQ
 2003-2006 Michel Audet PLQ
 2007- 2014 Nicole Ménard PLQ

29 avril 1970
 Pierre Laporte PLQ 25 641 votes
 Pierre Marois PQ 14 368

Laporte, Pierre (1921-1970)



Ministre des Affaires municipales à l'Assemblée nationale du Québec de 1962 à 1966, des Affaires culturelles de 1964 à 1966 et de l'Immigration et du Travail en 1970. Élu député de la circonscription de Chambly lors de l'élection partielle du 14 décembre 1961, il le demeura jusqu'à son décès en 1970. Il fut admis au Barreau en 1945 et se trouva un emploi comme journaliste au quotidien *Le Devoir*, poste qu'il occupa pendant 16 ans. Lors de la crise d'octobre 1970, il fut assassiné par le Front de libération du Québec. Un pont reliant les deux rives du fleuve Saint-Laurent, près de Québec, porte son nom. Deux parcs portent son nom à Longueuil.

Pierre Laporte résidait rue Robitaille, à Saint-Lambert.

*Fils de René Laporte et de Juliette Leduc.
 Époux de Françoise Brouillet (1945).*

Élections provinciales
 14 novembre 1962
 Pierre Laporte PLQ 36 290 votes
 Jean Bruneau UN 19 196

5 juin 1966
 Pierre Laporte PLQ 19 183 votes
 Benoit Francœur UN 8 207

Laramée, Annette (1927-)



Présidente de la Société historique du Marigot de 1982 à 1998, elle reçut du Gouvernement du Canada le prix Les-carbot en 1991. Elle fut aussi secrétaire de la Société historique et culturelle du Marigot de 1978 à 1982. Elle fut responsable de l'organisation de l'Année internationale de la famille en Montérégie, en 1994. Elle fut également marguillier de la paroisse de Saint-Antoine de 1981 à 1983. Relationniste de l'AFEAS. Elle a signé plusieurs préfaces de livres. *Native de Boucherville. Fille de Charles Racicot et de Marie Jodoin. Épouse de Jacques Laramée.*

Laramée, Louis †

Conseiller municipal de Saint-Hubert de 1868 à 1871.

Laramée, Serge (1946-)



Conseiller municipal dans l'arrondissement de Boucherville, élu en 2001. Il faisait partie de l'Équipe Olivier.

LAREAU

Diplômé de l'École des Hautes Études Commerciales (HEC) de Montréal où il a obtenu un baccalauréat en administration. En 1978, il a fondé le Groupe Trans-Québec qu'il a dirigé de 1978 à 2001. Il a été directeur et vice-président du Conseil régional des loisirs de la Rive-Sud (1978-1987) ainsi que président (1988-1992), président du Conseil supérieur des loisirs de Boucherville (1984-1986), président fondateur de l'Association des numismates et des philatélistes de Boucherville (1967-2000), co-président et organisateur du congrès des numismates du Canada à Montréal (1980-1992-1996), directeur pour le Québec de l'Association canadienne de numismatique (Canadian Numismatic Association) (1993-2001) et trésorier de l'Association québécoise des professionnels de la philatélie.

En 1985, il devint commissaire d'école à la Commission scolaire de Saint-Exupéry (1985-1986).

En 1986, il se fit élire comme conseiller municipal à la Ville de Boucherville.

Lareau, Adelphis (1861-1944)

Maire de Saint-Hubert en 1908-1909. Conseiller municipal en 1906-1907. Marguillier en 1905.

[Arbre généalogique](#)

Lareau, Clovis (1902-1972)

Conseiller municipal de Longueuil de 1947 à 1955. Gérant, il résidait au 400, rue Saint-Charles Est.

Époux de Bernadette Gaumont (1934).

Lareau, Georges (1887-1958)

Conseiller municipal de Saint-Hubert de 1927 à 1930. Cultivateur dans le secteur de la Grande Ligne.

Larivée, Louis 91849-1915)

Conseiller du Village de Longueuil de 1854 à 1855 et de 1862 à 1866. Commissaire d'école du Village de Longueuil de 1859 à 1862. Organiste, il fut le directeur d'une chorale au cours des années 1880 et 1890. Chantre, à partir de 1901, à l'église Saint-Antoine. Membre de la Congrégation des hommes de Longueuil.

Il résidait du côté ouest de la rue Grant.

Époux d'Azilda Sénécal.

Larocque, Gédéon (1831-1903)

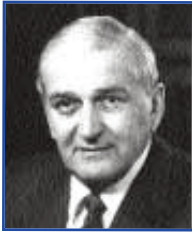
Maire du Village de Longueuil de 1862 à 1870. Député libéral à l'Assemblée législative de la circonscription de Chambly, de 1871 à 1875. Il avait alors obtenu 686 votes contre 488 pour le conservateur Pierre-Bazile Benoît.

C'est sous son mandat que fut construit le premier hôtel de ville et marché public, sur la rue Saint-Charles. Médecin, il fonda le Club de billard Montarville, même s'il fit voter une loi qui imposait une « *taxe annuelle de vingt-cinq dollars pour être payée par chaque propriétaire ou occupant des jeux de hasard: Billards, Pigeon Hold, jeux de quilles, Bagatelles et autres jeux de même nature* ». Il s'installa d'abord en 1860 à l'emplacement actuel du 155, chemin de Chambly. C'est là que fut rédigée en 1868 la constitution du Longueuil Boating Club, l'actuel Club nautique de Longueuil. Gédéon Larocque fut aussi, brièvement, propriétaire de la fonderie de Longueuil, à l'angle des rues Sainte-Élisabeth et Saint-Alexandre, et d'un moulin à farine au même emplacement.

Fils de Narcisse Larocque et Louise Daigneau. Époux de Félicité Thibault (1856), et, en secondes noces, de Rosalie Brauner (1870).et d'Azilda Davignon (1874).

[Arbre généalogique](#)

Larocque, Guy (1926-1998)



Conseiller municipal de LeMoynes, de 1981 à 1985, il fut propriétaire du Marché St-Louis pendant 30 ans.

Larose, Gilles (1920-)

Architecte qui résidait rue Princesse Royale (rue de Normandie) puis au 127, rue De Bretagne. Il fut président du Club Richelieu de Longueuil en 1954. Sa firme est responsable des plans:

- du premier bureau de poste à Jacques-Cartier, sur le boulevard Sainte-Foy (1956),
- de la Caisse populaire de Montréal-Sud, sur la rue Sainte-Hélène (1959),
- de l'agrandissement de l'école Saint-Jean-Baptiste (1961),
- de l'agrandissement de l'école secondaire Notre-Dame-des-Missions (1963),
- de l'école Sainte-Claire (1963),
- de l'église St. Clare (1964),
- du pavillon Le Caron, à l'Externat classique de Longueuil, (1965).

Lasnier, Jules-Ladislas (1854-1921)

Fondateur, en 1885, d'une usine de cierges et de chandelles, à l'angle des rues Saint-Antoine et du Bord-de-l'Eau. Il était également importateur de vin. Sa grande maison était située à proximité de la manufacture, sur la rue Saint-Antoine. Conseiller municipal du quartier est de Longueuil, du 2 novembre 1898 à 1900, et de 1904 à 1908. La manufacture de chandelles fut gravement endommagée par un incendie en 1959, les

pertes totalisant plus de 75 000 \$. Au décès de Flora Lasnier, les héritiers vendirent leurs parts à Jean-Marie Lasnier qui vendit alors, en 1970, l'entreprise à la compagnie B. B. Baillargeon. J.-E. Mailloux, en fit par la suite l'acquisition. En 1991, la compagnie Savim prit possession de l'emplacement.

L'usine fut longtemps inoccupée puis démolie au mois de mars 2005.



Latendresse, Michel (1953-)



Michel Latendresse a été élu conseiller municipal de Longueuil aux élections de 2001, 2005 et 2009 et a été maire de Saint-Hubert de 1996 à 2001. Entre 2001 et 2005, il a occupé les fonctions de président de l'Arrondissement de Saint-Hubert, membre du comité exécutif de la Ville de Longueuil, responsable de la sécurité publique.

Pendant son mandat à titre de maire, il a cumulé différentes responsabilités et siégé à plusieurs conseils d'administration, dont ceux de la Société de transport de la Rive-Sud de Montréal, de la Communauté métropolitaine de Montréal (CMM), de la MRC de Champlain, de Montréal International, de la Société de développement à l'exportation de la

LATOUR

Rive-Sud de Montréal (SDE), du Centre local de développement de Champlain (CLD) et du conseil d'administration de Carrefour Jeunesse Emploi Saint-Hubert. Il a été chef de l'opposition de 2005 à 2009. Michel Latendresse est avocat depuis 1980.

Élection de 1996 à la mairie

Michel Latendresse	OPTION	11 778 votes
Pierre-D. Girard	AD	9 033
Guy Monette	PC	3 214

Élection de 2001

Michel Latendresse	PM	1 610 votes
Jacques Thibeault	RD	1 308

Élection de 2005

Michel Latendresse	RL	1 378 votes
Jean Rossignol	PMRS	1 168

Élection de 2009

Michel Latendresse	AL	1 913 votes
Jean Rossignol	PML	1 052

Il ne s'est pas présenté en 2013.

Latour, André (1866-1956)



Maire de Saint-Hubert de 1931 à 1937. Conseiller municipal de 1920 à 1923. Jardinier.

[Arbre généalogique](#)

Laurin, Yvan (1945-)



Conseiller municipal de Saint-Hubert de 1996 à 2001.

Élection de 1996

Yvan Laurin	OPTION	604 votes
Lise Mondor	AD	429

Laval Transport

Compagnie d'autobus qui faisait la navette entre Jacques-Cartier et Montréal du milieu des années 1940 jusqu'à la fin des années 1950. Son garage était situé au coin de la rue Sainte-Hélène et du boulevard Curé-Poirier.

Pierre Vallières, dans *Nègres blancs d'Amérique*, raconte son premier voyage à Jacques-Cartier à bord d'un autobus de cette légendaire compagnie.

Lavallée, Carole (1954-)



Députée de la circonscription fédérale de Saint-Bruno--Saint-Hubert de 2004 à 2011. Porte parole du Bloc québécois en matière de patrimoine de 2008 à 2011. Directrice des communications et conseillère spéciale au cabinet du chef du Bloc Québécois (1997-2004). Directrice des communications du Parti Québécois (1989-1994).

Au mois de novembre 2014, elle remporta l'élection à la présidence de la Commission scolaire Marie-Victorin.

Élection de 2004

Carole Lavallée	BQ	25 063 votes
Marc Savard	PLC	13 187
Jean-François Mongeau	PCC	2 634
Marie Henretta	NPD	2 040
Janis Crawford	PVC	1 234
David Vachon	PM	545

Élection de 2008

Carole Lavallée	BQ 23 767 votes
Nicole Charbonneau	PCC 8 125
Pierre Diamond	PLC 11 755
Vesna Vesic	NPD 7 154
Simon Bernier	PVC 2 031

Élection de 2011

Carole Lavallée	BQ 15 384 votes
Nicole Charbonneau	PCC 5 887
Djaouida Sellah	NPD 24 361
Michel Picard	PLC 7 423
Germain Denoncourt	PVC 1 523

**Lavoie, Anatole (1884-1951)**

Maire de Saint-Hubert de 1928 à 1931.
Conseiller municipal de 1925 à 1926.

Lavoie, Damien (1877-1925).

Conseiller municipal de Saint-Hubert de
1919 à 1920.

Lavoie, Edmond (1896-1961)

Conseiller municipal de Montréal-Sud
de 1950 à 1952.

Lavoie, Georges

Conseiller municipal de Saint-Hubert de
1914 à 1916.

Lebeault, Joseph (1865-1944)

Conseiller municipal de Longueuil de
1915 à 1917. Propriétaire d'une quin-
caillerie, fondée en 1893 sur le chemin
de Chambly et déménagée, en 1897,
sur la rue Saint-Charles, à proximité de
l'église Saint-Antoine. L'établissement
fut détruit par un incendie en 1974.
Époux d'Élisabeth Caumartin.

Leblanc, Joseph

Conseiller de la Municipalité de la
paroisse de Saint-Antoine de Longueuil
du 19 mai 1939 au 3 octobre 1944.
Expéditeur, il résidait au Coteau rouge.

Leblanc, Nic (1941-)

Député conservateur de la circonscrip-
tion de Longueuil à la Chambre des
communes de 1984 à 1991 et du Bloc
québécois jusqu'en 1997. Commerçant,
il s'était établi sur la rue Saint-Charles
en 1977. Il fut président de l'Association
des marchands de la rue Saint-Charles
de 1981 à 1984 et de la Chambre de
commerce de la Rive-Sud en 1983-
1984. Il a été administrateur de la
Caisse Populaire Carrefour Therrien et
président du Club Richelieu en 1977-
1978. Il joignit les rangs du Bloc québé-
cois avec le chef du parti Lucien
Bouchard, en 1991 puis passa à l'Al-
liance avant de tenter sa chance pour le
Parti libéral du Québec.

1984

Nic Leblanc	PC 28 178 votes
Jacques Olivier	PLC 18 683
Claire Gagnon	NPD 6 250
Denise Imbeau	PN 3 500
Robert Lynch Millet	PR 2 437

1988

Nic Leblanc	PC 29 054 votes
Michel Dupuy	PLC 12 328
Daniel Senez	NPD 10 681
Sylvie Legs Legault	PR 2 080
Serge Lachapelle	Ind. 240
Louis Dubé	PRC 164

LEBLANC

1993

Nic Leblanc	BQ	38 982 votes
Guy Chartrand	PLC	14 252
Richard Ledoux	PC	4 561
Sergio Martinez	NPD	999
Dany Lépine	REP	251

2000

Nic Leblanc	Alliance	3 056 votes
Yolande Thibeault	PLC	19 674
Christian Picard	BQ	16 520

Élection dans Marie-Victorin en 2007

Nic Leblanc	PLQ	5 974 votes
Bernard Drainville	PQ	11 055
Roger Dagenais	ADQ	7 927

Leblanc, René (1948-)



Conseiller municipal de Longueuil du 15 janvier 1977 au 7 novembre 1982. Il remplaça le conseiller Fernand Bouffard subitement décédé. C'est le Conseil qui le nomma à la suite d'un vote dont 5 furent en faveur et 3 contre. Attaché d'administration au ministère du Travail.

Élection de 1978

René Leblanc	PML	835 votes
Armand Lavoie	PCL	438
Géraldine Courchesne	PRM	434
Fernand Lachapelle	Ind.	267
André Marquette	Ind.	137

Leblanc, Roger

Conseiller municipal de LeMoynes en 1950. Commissaire de la commission scolaire de Saint-Maxime et de Saint-Josaphat en 1949.

Le Brocq W.



Conseiller municipal de Greenfield Park de 1911 à 1913.

Lebrun, Antonio (1903-1991)



Conseiller municipal de Longueuil de 1947 à 1949 et de 1951 à 1956. Il faisait partie de l'Ordre de Jacques-Cartier.

Diplômé de l'Académie Querbes, il travailla d'abord pour la compagnie Molson puis il joignit, à titre d'agent d'achats, la compagnie Swift. Il fut commissaire de la Commission scolaire de Longueuil de 1961 à 1970, et président de cette commission à partir de 1963. Il fut aussi président de la campagne de la Croix-Rouge en 1955, et membre de la chorale de la paroisse de Saint-Antoine pendant plus d'une cinquantaine d'années. Il résidait au 230, rue Saint-Thomas. *Époux de Gaétane Germain(1928); (1905-1995).*

Élection de 1947

Antonio Lebrun	292 votes
Alphonse Favre	169

Élection de 1949

Antonio Lebrun	282 votes
Alexandre Tremblay	302

Élection de 1951

Antonio Lebrun	359 votes
Alexandre Tremblay	173

Élection de 1953

Antonio Lebrun	513 votes
Bernard Lamarre	66

Élection de 1956

Majorité de 99 votes pour E.H. Letellier.

Lebrun, Mario



Conseiller municipal de LeMoynes de 1981 à 1985. Il avait été élu à l'âge de 22 ans. Avocat.

Lebrun, Odette (1930-)

Responsable du premier musée d'histoire de Longueuil, situé à la Banque Laurentienne, sur la rue Saint-Charles, à l'angle du chemin de Chambly. Elle fut marguillier de la paroisse de Saint-Antoine de 1984 à 1987.

Fille d'Antonio Lebrun (1903-1991) et de Gaétane Germain (1905-1995). Épouse de Jacques Lapierre (1974).

L'Écart (Atelier)

Petit théâtre fondé en 1995 par Lise Pelletier et Bernard Daoust au 245, rue Saint-Jean, dans le Vieux-Longueuil. L'Association des auteurs de la Montérégie y tint de nombreuses conférences au début des années 2000 qui permirent d'entendre notamment Georges Dor, Yves Beauchemin, Dominique Demers, Arlette Cousture, Pauline Gill.

Leclerc, Joseph-Arthur (1892-1946)

Conseiller municipal de Montréal-Sud de 1932 à 1936. Commis-comptable, il résidait rue Mercier, près de la rue Washington, aujourd'hui le boulevard Desaulniers.

Leclerc, Noé (1942-)



Conseiller municipal de l'Arrondissement de Brossard, élu en 2001. Membre de l'Équipe Olivier. Il fut conseiller municipal à la Ville de Brossard depuis 1990. Il a été président de la Caisse populaire de Brossard (1985-1989), administrateur de l'organisme Intersection Jeunesse à Brossard (1983-1984). Il a pratiqué le droit général avec spécialité en droit d'assurance entre 1969. Il a été avocat au Service du contentieux de la Ville de Montréal pendant deux ans. Il a également été directeur du bureau de l'Aide juridique de Brossard entre 1980 et 1999. Il fut professeur pendant 12 ans à l'école de formation du Barreau du Québec. Il a également présidé le comité organisateur qui a permis la création du Barreau de Longueuil, dont il est devenu le premier bâtonnier en 1988.

Élection de 2001

Noé Leclerc	PMRS 1 625 votes
Julie Boisvert	RD 1 013

Lecour, Joseph (1799-1852)

Conseiller du Village de Longueuil de 1848 jusqu'à sa démission, le 20 juin 1849. Commerçant, il avait acquis, en

L'ÉCUYER

1828, la propriété du forgeron Joseph Despointes, un lot concédé en 1819 sur le chemin de Chambly.

Époux de Marie-Louise Létourneux.

Leur fille Marie-Caroline entra en communauté chez les sœurs Grises en 1863.

L'Écuyer, Benoît (1966-)



Conseiller municipal de Longueuil dans l'arrondissement Vieux-Longueuil depuis 2009.

Pompier à la Ville de Montréal depuis 1987. Il est impliqué dans sa communauté dans la paroisse de la Visitation au sein de laquelle il a été marguillier. Il a aussi été membre de conseils d'administration et de conseils d'établissement, entre autres, de l'école Gentilly, du Partage Saint-François-de-Sales, des Ducs de Longueuil et de Quartier aux jeux. De plus, il a été responsable du dépannage alimentaire du Partage Saint-François-de-Sales et vice-président aux sports des Loisirs de Gentilly. Marié et père de deux enfants.

Élection 2009

Benoît L'Écuyer	PML	1 738 votes
Luc J. Lachapelle	AL	1 393

Élection du 3 novembre 2013

Benoît L'Écuyer	AL	3 537 votes
Mario Tremblay		351
Pierre Cantin		318



Lécuyer, Omer (1884-1928)

Conseiller de la Municipalité de la paroisse de Saint-Antoine de Longueuil du 8 janvier 1919 au 10 janvier 1923. Chauffeur, il résidait dans le secteur du Petit-Saint-Charles.

Époux de Rose Lahaie (1890-1949).

Ledoux, Louis

Conseiller municipal de Montréal-Sud de 1944 à 1948. Il résidait au 639 Marmier.

Leduc, Gilles (1930-1994)



Conseiller municipal de Longueuil de 1970 à 1978. Arrivé à Longueuil en 1945, il fit ses études au Collège de Longueuil puis aux Hautes Études Commerciales. Comptable. Président et fondateur de l'Association des propriétaires de Longueuil en 1968.

En 1969, il s'opposa farouchement à la fusion avec la Cité de Jacques-Cartier.

Élection de 1970

Gilles Leduc	1 948 votes
Henri Parent	1 456
Jean-Pierre Renaud	1 181
Lorenzo Defoy	1 161

Élection de 1974

Gilles Leduc	2 358 votes
Joseph Hamelin	2 065

Élection de 1978

Gilles Leduc	Ind.	361 votes
Roger Ferland	PML	1 093
Bernard Brisson		879
Henri D'Amour	PRM	288

Leduc, Guy (1928-2011)

Député de la circonscription de Taillon de 1966 à 1976 à l'Assemblée nationale du Québec. En 1975, il quitta le Parti libéral du Québec et siégea comme indépendant. Il fut gérant ou directeur de diverses compagnies. Il fut également enseignant au Sir George William College. À la suite de sa carrière politique, il travailla dans le secteur du marketing et des communications.

Natif de Montréal. Fils de Claude Leduc et de Gabrielle Noisoux. Époux de Rita Bisson (1953). Cousin de Pierre Laporte.

Élections provinciales

5 juin 1966

Guy Leduc	PLQ 8 627 votes
Paul-Émile Labrosse	UN 8 417
Jacques Ferron	RIN 4 097

29 avril 1970

Guy Leduc	PLQ 16 501 votes
Jacques-Yvon Lefebvre	PQ 11 138

29 octobre 1973

Guy Leduc	PLQ 18 346 votes
Guy Bisailon	PQ 17 769
Bernard-E. Laplante	PC 2 546
Jean-Paul Paré	UN 550

Leduc, Jean-Claude

Conseiller municipal de Laflèche élu en 1965. Plombier.
Il résidait au 1145, Balmoral.

Leduc, Pierre (-2010)

Conseiller municipal de Greenfield Park de 1994 à 2001.

Décédé à 64 ans. Époux de Lisette Blouin.

Lefebvre, Aimé (1903-1962)

Conseiller municipal de Montréal-Sud de 1948 à 1949, et maire du 9 mai 1950 à 1952. Président fondateur de la Ligue des propriétaires de Montréal-Sud en 1947, il résidait au 457, rue Marmier. Il était également propriétaire d'un commerce de taxis sur la rue Saint-Laurent (autrefois Victoria), à l'angle de la rue Sainte-Hélène. Son mandat comme maire fut plutôt tumultueux; il dut en effet utiliser à maintes reprises son vote pour faire passer certaines résolutions.

L'opposition lui reprocha son manque de consultation dans certains dossiers.

Époux d'Alice Bouchard.

Lefebvre, Albert (-1900)

Conseiller municipal de Saint-Hubert de 1885 à 1887.

Lefebvre, J.-Omer (1899-1991)

LEFRANÇOIS

Président fondateur de la Caisse populaire de Longueuil et marguillier de la paroisse de Saint-Antoine en 1949. Il fut mécanicien et propriétaire d'un garage à Montréal puis conseiller pour l'Union régionale des caisses populaires. Les dirigeants de la Récollecion mensuelle de la paroisse de Saint-Antoine lui remirent, en 1948, une médaille de mérite, en bronze, pour souligner son implication sociale à Longueuil.

Lefrançois, J.-Germain (1909-1996)

Conseiller municipal de Longueuil de 1959 à 1961. Il résidait à l'emplacement actuel du 175, chemin de Chambly.

Fils de Charles-Albert et d'E. Laforest.

Léger, Xavier



Conseiller municipal de Longueuil depuis l'élection du 3 novembre 2013 sous l'étiquette d'Action Longueuil dans le district Georges-Dor. Agent immobilier.

Xavier Léger	AL	2 469 votes
Marc Archambault		713
Benjamin Bourgouin		584



Lemieux, Jean-Jacques (1933-1986)



Conseiller municipal de Longueuil de 1966 à sa démission le 14 août 1971. Premier président de la Commission d'Urbanisme et d'Aménagement du territoire de Longueuil. Membre du Parti civique. Professeur d'économie à l'Externat classique de Longueuil. Président de la Société de transport de la Rive-Sud de Montréal. Conseiller au ministère des Transports. Président de la Société d'habitation du Québec. En 1976, il tenta vainement sa chance au poste de député dans Laporte.

Fils d'Amable Lemieux et de Suzanne La-chapelle.

Lemieux, Yves



Conseiller municipal de Saint-Hubert de 1980 à 1984.

Lemire, Jacques (1963-)



Conseiller municipal de Saint-Hubert de 1996 à 2001 et de Longueuil, dans l'arrondissement de Saint-Hubert, de 2002 à ce jour. Depuis 2010, il a siégé comme indépendant. Coprésident de la commission des infrastructures et de la circulation. Il est engagé au sein de la Caisse Desjardins Grande-Allée de Saint-Hubert et de différents organismes dont le Club Optimiste de Laflèche, les Chevaliers de Colomb et

Action Dignité. Sur le plan professionnel, il fut propriétaire du Dépanneur Laurette et Nicolas dans Saint-Hubert, commerce fondé par ses parents.

Élection de 1996		
Jacques Lemire	PCCSH	487 votes
Raymond Lampron	AD	465
Michel Morin	OPTION	393

Élection de 2001		
Jacques Lemire	IND.	1 613 votes
Daniel Plante	PMRS	691
Jean-Guy Fortin	RD	640

Élection de 2005		
Jacques Lemire		1 798 votes
Claude Gagné		415

Élection 2009		
Jacques Lemire	PML	1 740 votes
Henriette Lemire	AL	479

Élection du 3 novembre 2013		
Jacques Lemire		2 690 votes
Roger Roy	AL	2 232



Le Moyne, Charles I (1626-1685)

Fondateur, en 1657, de la seigneurie de Longueuil. Il s'installa en Nouvelle-France en 1641 et travailla jusqu'en 1645 pour les Jésuites, ce qui lui permit de devenir interprète des langues huronne et iroquoise. Il habita surtout Ville-Marie de 1646 à 1685, année de son décès. C'est là qu'il fit la traite des fourrures et s'enrichit rapidement. Il habita d'abord sur la rue Saint-Joseph, entre les rues Saint-Paul et Notre-Dame, de 1659 à 1665, puis de 1665 à 1683, sur la rue Saint-Paul, côté nord, entre la rue du Vieux-Séminaire et la rue Saint-Joseph. Il habita les deux dernières années de sa vie sur la Place du marché entre la rue Saint-Paul et la palissade. Il devint marguillier responsable de

l'église Notre-Dame en 1661. La seigneurie de Longueuil s'agrandit au fil des ans. Charles Le Moyne, en devenant écuyer, obtint son titre de noblesse en mars 1668. Il se fit aussi concéder la seigneurie de Châteauguay en 1673 et celle de l'Île-Perrot en 1684. Nommé capitaine de milice de Montréal en 1684. Il est notamment le père de Pierre Le Moyne d'Iberville (1661-1706) et de Charles Le Moyne, fils (1656-1729).

Natif de Saint-Rémi de Dieppe, en Normandie. Fils de Pierre Le Moyne et de Judith Duchesne. Époux de Catherine Primot (1654).

[Arbre généalogique](#)

Le Moyne, Charles II, (1656-1729)



Premier baron de Longueuil (1700) et deuxième seigneur (1684). En 1680, il fut nommé lieutenant dans le régiment de Saint-Laurent. Il prit possession de la seigneurie le 9 janvier 1684, mais l'île Sainte-Hélène et l'île Ronde demeurèrent la propriété du père, puis de la succession. Charles Le Moyne fils racheta ces îles de la succession le 14 juillet 1695. Il entreprit la construction du fort de Longueuil vers 1696. Lieutenant, il participa à la bataille de Lachine au mois d'août 1689 et, à titre de capitaine, à celle de Québec en 1690, sous la direction de Frontenac. En 1700, sa terre fut érigée en baronnie et, en 1711, il acquit la seigneurie de Belœil. En 1703, il fut nommé chevalier de l'ordre militaire de Saint-Louis, en 1706, major de Montréal, en 1710, lieutenant du roi à Mont-

Le Moyne

réal, en 1720 gouverneur de Trois-Rivières, en 1724 gouverneur de Montréal et l'année suivante, administrateur général de la colonie. Il fut l'une des très rares personnes à posséder des esclaves de race noire. Le baron Charles II Le Moyne fut le personnage dominant au XVIII^e siècle, à Longueuil. Il a habité une maison sur la rue Saint-Paul, côté sud, à Montréal, entre les rues Saint-Charles et Bonsecours.

Fils de Charles Le Moyne et de Catherine Primot. Époux d'Élisabeth Souart d'Adoncourt (1681) et, en secondes noces, de Marguerite Le Gardeur de Tilly (1727).

Le Moyne, Charles III. (1687-1755)



Troisième seigneur et deuxième baron de Longueuil. Gouverneur de Montréal de 1748 à son décès. Il avait une sœur nommée Agnès qui épousa, le 11 décembre 1755, à l'âge de 17 ans, Joseph de Germain (1717-1788), capitaine du régiment d'infanterie de la Reine. De Germain est l'un des artisans de la construction du fort de Carillon.

Le couple de Germain eut, en Nouvelle-France 4 enfants et trois autres en France dont Marie Jean-Baptiste François Mathieu, né à Montpellier, le 15 août 1761, qui fut le seul survivant des enfants de ce couple. Cette famille a laissé une descendance toujours présente en France.

Fils du baron Charles Le Moyne II. Époux de Charlotte-Catherine de Legouès-Dugais.

Le Moyne, Charles-Jacques IV (1724-1755)



Quatrième seigneur et troisième baron de Longueuil. Il fut tué, lors d'une expédition contre les Iroquois au lac Saint-Sacrement, la même année que celle du décès de son père. Il ne fut donc baron que quelques mois. Son épouse était cependant enceinte et mit au monde Marie-Charles qui devint ainsi baronne, au décès de sa mère.

Né au château de Longueuil. Fils de Charles Le Moyne III et de Charlotte-Catherine de Legouès-Dugais. Il épousa, le 7 janvier 1754, Catherine Fleury Deschambault.

Le Moyne, Marie-Charles (1755-1841)

Première baronne de Longueuil, mais quatrième à porter ce titre. Seule baronne de l'histoire du Québec. C'est elle qui céda les terrains sur lesquels ont été construites l'actuelle cocathédrale et la maison Chaboillez. Elle est la dernière descendante directe du dernier baron Le Moyne.

Elle avait épousé à Québec, le 7 mai 1781, David Alexander Grant, le neveu de William Grant qui avait épousé sa mère, Marie-Catherine Fleury Deschambault, le 11 septembre 1770. Décédée à Montréal.

Elle eut comme enfants Charles William Grant et William Alexander Grant.

LeMoyne (Ville de)

Ville fondée le 10 mars 1949 (Loi. 13 Geo. VI, c.100) à partir des paroisses de Saint-Maxime et de Saint-Josaphat, auparavant situées dans la Ville de Jacques-Cartier. Son territoire est d'à

peine 1 km carré (237 acres). Le nom de la ville fut proposé par le député de l'Union nationale Redmond Roche. La devise de la ville était *Droit et loyal*. Les premières élections générales eurent lieu le 1^{er} février 1950.

Maires

1949-1952 Henri Sicotte
 1952-1954 Albert Bélanger
 1954-1967 Jean Bariteau
 1967-1977 André Charpentier
 1977-1981 Michel Sicotte
 1981-1993 Louise Gravel
 1993-2001 Guy Talbot

La ville comptait 2 800 à sa fondation, mais plus de 9 000 au milieu des années 1960 pour ensuite diminuer considérablement. La Ville de LeMoynes faisait partie de la Municipalité régionale de comté Champlain. Elle disparut lors de la fusion pour se joindre à l'Arrondissement LeMoynes-Saint-Lambert. En 2006, elle intégra l'Arrondissement du Vieux-Longueuil après un référendum qui octroyait 63 % des préférences au Vieux-Longueuil contre 32 % à Greenfield Park et 5 % à Saint-Hubert.

L'Entre-deux

Corporation sans but lucratif, fondée au mois de février 1983, qui offre un lieu d'hébergement aux femmes qui veulent vaincre la dépression et retrouver leur autonomie. Pouvant accueillir jusqu'à 17 personnes, la maison reçoit normalement des femmes référées par des organismes du milieu. La maison était située au 1625, rue Bourassa.

Lequin, Jean (1901-1990)



Curé de la paroisse de Saint-Georges de 1940 à 1962. Ordonné prêtre le 11 juin 1927. Il fit notamment construire, en 1941, une nouvelle église, au coin du boulevard Desaulniers et de la rue Préfontaine. Il fut nommé, en 1962, curé de la paroisse de Notre-Dame-Auxiliatrice, à Saint-Jean-sur-Richelieu.

Fils de Julien Lequin, conducteur de train, et d'Hermine Benoit.

Les Amis du Vitrail

Organisme fondé en 1980 par Ginette H. Coutu, Hélène Valade et Carole Martin et incorporé en 1989. L'organisme compte sur une trentaine de membres qui se réunissent le jeudi soir au Centre Boisvert, 6005, boulevard Payer, dans l'arrondissement de Saint-Hubert. En 2012, leur président est Marcel Carrière.

Lesiège, Alexandre (1975-)

Talentueux joueur d'échecs. À 12 ans, il remporta la première place au championnat cadet du Canada. Il a participé à des tournois en Autriche, en Roumanie, aux États-Unis, au Brésil, en Suisse et aux Bermudes. À 14 ans, il remporta la victoire contre Vladimir Toukmakov, classé 42^e au monde. À 15 ans, à la suite du tournoi Lloyds Bank Masters, à Londres, il devint le plus jeune maître international d'échecs au monde. Il remporta le 14 juin 1991, le championnat d'échecs du Québec et obtint, le 2 août 1997, le titre de grand maître international. En 2004, il abandonna la compétition.

LESPÉRANCE

Lespérance, Édouard (1810-1868)

Conseiller du Village de Longueuil de 1848 à 1850 et de 1853 à 1860, marguillier de la paroisse de Saint-Antoine de 1855 à 1857, commissaire d'école de la Municipalité de la paroisse de Saint-Antoine de Longueuil de 1854 à 1856 et du Village de Longueuil de 1858 à 1863. Juge de paix, membre fondateur et gérant de la Compagnie de navigation de Longueuil, il fut aussi tavernier et résidait à l'angle des rues Saint-Charles et Saint-Alexandre, du côté sud-est. Il fut également propriétaire d'une terre dans le secteur de Fatima. Il était le premier commodore du Longueuil Boating Club lorsqu'il décéda. Il eut divers voiliers dont *La barge canadienne*. Il acheta, en 1865, un voilier de 78 pieds de long par 22 pieds de large, nommé le *St-Pierre*, du navigateur Louis Trudeau de la paroisse de Longueuil. Il fut également propriétaire des bateaux à vapeur *Ste-Hélène*, *Ste-Marie* et *Longueuil*.

Fils de l'aubergiste François Viau dit Lespérance et de Marie Rollin.

Époux de Marie-Élisabeth Beauzet (1838).

Lespérance, Joseph



Conseiller du Village de Longueuil de 1865 à 1872 et en 1874, puis conseiller municipal de Longueuil de 1874 à 1876, dans le quartier centre. Un des instigateurs du Club de billard Montarville. Secrétaire-archiviste de l'Institut canadien de Longueuil en 1858. Président de la Société de bienfaisance et de secours mutuel de Saint-Antoine de Longueuil. Boucher établi sur la rue Saint-Charles.

Lespérance, Pierre (1811-1885)

Commerçant et maître de poste de Longueuil de 1853 à 1884. Le bureau de poste était alors situé rue Saint-Charles, dans la maison Lespérance.

Marguillier de la paroisse de Saint-Antoine de 1861 à 1863.

Fils du marchand François Viau dit Lespérance et de Marie Rollin.

Époux d'Elizabeth Isabella Whiteford, fille de l'horloger John Whiteford.

Lessard, Albert (1874-1952)



Deuxième curé de la paroisse de Saint-Georges, de 1914 à 1918. Après avoir occupé le poste de curé à Montréal-Sud, il occupa la cure de Sainte-Julie jusqu'en 1925. Il devint chanoine à Saint-Lambert où il fut aussi curé de 1925 à 1950.

Natif de Chicago. Fils de François-Xavier Lessard et de Zoé Crépeau.

Letellier, Édouard-Henri (1911-1985)



Conseiller municipal de Longueuil de 1956 à 1958. Diplômé en médecine de l'Université de Montréal en 1943, il pratiqua pour l'armée canadienne en Allemagne en 1945 et vint s'installer à Longueuil en 1946. À la fin des années

1950, il devint le premier directeur général de l'hôpital de Saint-Lambert. De 1974 à 1980, il fut directeur médical de l'Hôpital Charles-Le Moyne. Premier président du club de baseball Les Barons de Longueuil.
Il résidait au 395, rue Saint-Laurent Ouest, à l'angle de la rue Guilbault.

Létourneau, André (1941-)



Conseiller municipal de Longueuil de 1974 à 1990 et vice-président du comité exécutif. Il fit ses études au Collège de Longueuil et devint technicien à la faculté de médecine dentaire de l'Université de Montréal en 1967. Il s'impliqua surtout dans le domaine sportif comme entraîneur, au milieu des années 1960, du club de baseball Les Ducs de Longueuil, dont il fut un ancien joueur, et président de l'Association du hockey mineur de Longueuil. Directeur général du Parcours du Cerf jusqu'en 1999.

*Fils de Pierre et Lucienne Létourneau.
Époux de Marielle Fortin.*

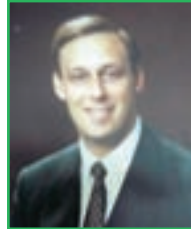
Élection de 1974		
André Létourneau		3 183 votes
Gaston Poulin		2 851

Élection de 1978		
André Létourneau	PML	827 votes
Nicole Therrien	PCL	408
Françoise Gagné	PRM	140

Élection de 1982		
André Létourneau	PML	1 015 votes
Didier Robidas	PCL	574

Élection de 1986		
André Létourneau	PML	1 864 votes
André Chartier	PCL	201

Lévesque, G.



Conseiller municipal de Greenfield Park de 1990 à 1994.

Lévesque, Jean-Baptiste (1915-1994)



Conseiller municipal de Mackayville de 1949 à 1951 et de 1954 à 1957. Responsable de l'hygiène. Mécanicien. Il fut pendant une douzaine d'années chef de groupe chez Fairbanks-Morse. Il résidait au 1853, boulevard Édouard.

Lévesque, Raymond (1928-)



Auteur-compositeur. Auteur des chansons *Bozo les culottes* et *Quand les hommes vivront d'amour*. Il séjourna à Paris de 1954 à 1958 et enregistra ses chansons sous l'étiquette Barclay.

LÉVESQUE

Il fonda, en 1959, le groupe Les Bozos avec Hervé Brousseau, Clémence Desrochers, Jean-Pierre Ferland et Claude Léveillée. Il anima, à Radio-Canada, de 1959 à 1964, l'émission pour enfants Coucou. En 1964, il fonda sa propre compagnie Le p'tit caporal, qui donna quelques spectacles, notamment à la Butte à Mathieu, à Val-David.

Il reçut de nombreuses récompenses telles que le trophée Témoignage de l'ADISQ, en 1980, et le prix CIEL de la chanson, en 1986.

Il fut aussi nommé Grand Montérégien. Une bibliothèque dans l'arrondissement de Saint-Hubert porte son nom.

Fils d'Albert Lévesque et de Jeanne Labrecque.

Lévesque, René (1922-1987)



Premier ministre du Québec de 1976 à 1985. Député libéral, à l'Assemblée nationale, de la circonscription de Laurier de 1960 à 1967 et indépendant de 1967 à 1970. Il revint à l'Assemblée nationale, comme député du Parti québécois, dans la circonscription de Taillon, de 1976 à 1985. Son gouvernement adopta la Loi 101, faisant du français la langue dominante au niveau de l'affichage et des services publics. Il adopta aussi une loi interdisant le recours à des briseurs de grève et nationalisa une partie de l'assurance-automobile. Journaliste, il fut aussi un populaire animateur de télévision avec son émission d'actualité *Point de Mire*, diffusée à Radio-Canada, à la fin des années 1950. Il a notamment pu-

blié *Option Québec* (1968) et *Attendez que je me rappelle* (1986).

À Longueuil, on lui doit surtout la création du Centre hospitalier Pierre-Boucher, du Centre sportif communautaire de Longueuil, du Palais de justice et l'implantation du système d'épuration et alimentation en eaux. Dans les derniers moments de son gouvernement, il annonça une entente avec la Ville de Longueuil pour la création d'un circuit piétonnier sur les berges du Saint-Laurent qui fut d'ailleurs baptisé Promenade René-Lévesque. Une autoroute porte son nom (ancienne autoroute 132).

Fils de Dominique Lévesque et de Diane Pineault. Époux de Louise L'Heureux (1947) et de Corinne Côté (1978).

Élection de 1976

René Lévesque	PQ	34 098 votes
Blanchard, Fernand	PLQ	11 753
de Souza, John E.	UN	6 189

Élection de 1981

René Lévesque	PQ	21 535 votes
Wilson, Lawrence R.	PLQ	9 500
Gadoury, Luc	UN	619

Lewis, Léopold (1896-1976)

Conseiller municipal de la paroisse de Saint-Antoine de Longueuil de 1934 à 1940. Employé de la compagnie Waterman, il résidait au Coteau rouge.

L'Heureux, Arthur



Conseiller municipal de Longueuil de 1914 à 1917. Comptable, il vérifiait les rapports annuels de l'administration municipale de Longueuil, au cours des an-

nées 1920 et fut secrétaire-trésorier de la Ville de Longueuil de la fin des années 20 jusqu'en 1933.

Librairie Alire

Principale librairie de Longueuil depuis de nombreuses années et située dans la Place Longueuil. Elle participe à de nombreuses activités culturelles. Propriété de Robert Leroux et Manon Trépanier.

Librairie Saint-Pierre-Apôtre

Fondée au mois de juillet 1970 par Marc-Aurèle Roy et Madeleine Joncas, au 177, rue Sainte-Catherine, dans le secteur de la paroisse de Saint-Pierre-Apôtre. En plus du service au public, elle desservait le Collège Édouard-Montpetit et la bibliothèque de la Ville de Longueuil. En 1978, elle déménagea sur le chemin de Chambly et fut très active jusqu'à la fin des années 1990.

Ligue de balle molle de Longueuil

Organisation sportive qui regroupait dans les années 1940 des employés de la Pratt & Whitney, Fairchild Aircraft, Dominion Engineering et des individus de Longueuil, Saint-Lambert, Greenfield Park et Saint-Josaphat.

Ligue des marchands de LeMoynes

Association de joueurs de quilles fondée en 1950 par Ulysse Couture, Marcel Fournier et Mario Lussier.

La ligue du Sacré-Cœur de Notre-Dame-de-l'Assomption

Elle fut fondée dans Mackayville en 1950. Achille Ménard, Jacques Boisvert, Arthur Chiasson et Jean-Paul Sabourin figuraient parmi les fondateurs.

Ligue du Sacré-Cœur de Saint-Josaphat

Fondée en 1928, son premier conseil d'administration était ainsi composé du président Alexandre Dumoulin et de Stanislas Poirier, Édouard Sylvestre, Viateur Bariteau et Antonio David.

L'Impartial

Premier journal hebdomadaire publié à Longueuil, en 1885 et 1886, par Jean-Baptiste Rouillard.

Lincourt, Alexandre (1874-1945)



Conseiller municipal de Longueuil de 1917 à 1919, de 1925 à 1927 et de 1943 à 1945.

Il fut fabricant de chaudrons puis contre-maître.

Il résidait au 245, rue Saint-Sylvestre.

Fils de Joseph Lincourt et de Marie-Onésime Gadoua.

Époux de Rose-Alba Favreau (1876-1943).

Litchfield, Norman (1922-1968)



Maire de Saint-Hubert de 1963 à son décès en 1968 et conseiller municipal en 1962-1963.

Un parc industriel porte son nom.

LIVSEY

Livesey, James R. (1886-1966)

Conseiller municipal de Greenfield Park de 1923 à 1925.

Logo de la Ville de Longueuil



L'image corporative a été adoptée par le conseil municipal de la Ville de Longueuil, en 2002. En voici la description telle que fournie par le Service des communications :

La typographie choisie pour illustrer le nom de la ville représente la dignité et la distinction. Les deux lettres « l » aux extrémités donnent à la signature un équilibre qui est également une caractéristique inhérente de la vie à Longueuil. La couleur bleue, quant à elle, symbolise à la fois le caractère serein de la vie à Longueuil et la proximité du fleuve Saint-Laurent.

Immédiatement placé sous le nom de la ville, un filet ondulé de couleur ocre symbolise la richesse des terres agricoles qui occupent près du tiers du territoire de la ville.

La courbe de ce filet représente le relief caractéristique du mont Saint-Bruno et des berges du fleuve.

Le filet ondulé bleu souligne l'apport important du fleuve Saint-Laurent au développement de la Rive-Sud. Soudé à la lettre « g » du nom « Longueuil », il confirme le lien unique entre la municipalité et le fleuve en évoquant la rive.

Loisirs de Ville LeMoynes

L'organisation structurée des loisirs sur le territoire de LeMoynes commença en 1945 avec l'apparition de l'Œuvre des terrains de jeux, mieux connu sous son sigle O. T. J. Ce sont les membres du clergé du diocèse de Saint-Jean qui jetèrent les bases du mouvement d'animation des jeunes. Les principales activités furent la baignade, le camping, le cinéma et le baseball. À LeMoynes les

activités se prolongèrent, à partir de 1964, à l'année longue, au centre Sénéchal, à Saint-Josaphat, et au sous-sol de l'école Lajeunesse, à Saint-Maxime. On pouvait alors jouer au ping-pong, au badminton et au Mississippi.

Loisirs Fonrouge

Organisme incorporé en 1975 et composé de gens qui demeuraient principalement sur les rues Casgrain et Callières. Les fondateurs furent: Jacques Granier, Monique Granier, Michel Cotnoir, Georges Cowan, C. Cowan, Gilles Raté, Jocelyne Guay, Monique Mc Menamin et Guylaine Ledoux. Ce secteur est délimité par la rue Vauquelin au sud, par la rue Roberval, au nord, le chemin de Chambly à l'ouest et le boulevard Roland-Therrien à l'est.

Long, Clyde (1917-1993)

Conseiller municipal de Mackayville de 1949 à 1951. Il l'emporta contre James Johnson par 129 votes de majorité. Vice-président du Mackayville Social Club.

Longueuil (district judiciaire)

District judiciaire autonome depuis 1979. Il dessert un territoire s'étendant de Boucherville à Sainte-Catherine, et de Longueuil à Chambly.

Longueuil (Ville de)

Ville habitée, en 2011, par 231 409 personnes, à 84 % francophones, sur un territoire d'un peu moins de 43 km² dont 8,6 kilomètres de façade sur le fleuve Saint-Laurent.

Le nom de Longueuil, donné par Charles Le Moynes à sa seigneurie, évoque le souvenir d'un petit village portant le nom de Longueuil, situé près de Dieppe. Dans un ouvrage de L.

Vinet sur Dieppe, il est précisé que dans l'église de Saint-Jacques de Dieppe, la chapelle du Saint-Sauveur était la propriété de la famille de Longueuil. Le rajout d'un « u » supplémentaire n'est pas une erreur; tous les documents signés Charles Le Moyne et les barons de Longueuil incluent deux « u ».

Le premier juillet 1845, la Municipalité de la paroisse de Saint-Antoine de Longueuil fut érigée. Ses limites correspondaient à celles fixées pour la paroisse de Saint-Antoine en 1722. Elle fut cependant abolie deux ans plus tard.

La Municipalité du Village de Longueuil (Vieux-Longueuil) fut instituée le 14 juin 1848 (voir Village de Longueuil), alors que la paroisse de Longueuil refit surface le premier juillet 1855, à l'exclusion du Vieux-Longueuil. L'immense territoire de la paroisse de Saint-Antoine de Longueuil se fragmenta avec les années : Saint-Lambert le 1^{er} juillet 1857, une partie de Saint-Hubert le 31 décembre 1860, Montréal-Sud le 13 juin 1906, Greenfield Park le 24 mars 1911 et Mackayville (renommée Laflèche en 1959), le 10 mai 1947. La Municipalité de la paroisse de Saint-Antoine de Longueuil devint Jacques-Cartier, le 10 mai 1947, et fut elle-même démembrée par la fondation de Prévile, le 11 mars 1948, et de la Ville de LeMoyne, le 10 mars 1949.

La Cité de Longueuil prit un essor considérable en annexant Montréal-Sud le 28 janvier 1961, et en fusionnant avec Jacques-Cartier, le 16 août 1969.

En 2001, il y eut une fusion des villes de Boucherville, Brossard, Greenfield Park, LeMoyne, Longueuil, Saint-Hubert, Saint-Lambert et Saint-Bruno-de-Montarville. En 2005, il y eut défusion, Longueuil ne conservant que Greenfield Park, LeMoyne, Saint-Hubert et le Vieux-Longueuil.

Population

1681 :	108 personnes
1698 :	223
1739 :	636
1790 :	1 613
1851 :	3 021 dont 84 anglophones
1861 :	2 753 dont 35 anglophones
1871 :	2 083 dont 157 anglophones
1881 :	2 355 dont 248 anglophones
1891 :	2 757
1901 :	2 835
1911 :	3 972
1921 :	4 682
1931 :	5 407
1941 :	7 087 dont 1 492 anglophones
1951 :	11 103
1961 :	24 131 annexion de Montréal-Sud
1971 :	97 590 fusion avec Jacques-Cartier
1981 :	124 320
1991 :	129 874 dont 4 325 anglophones
1995 :	137 134
2001 :	225 761 fusion
2011 :	231 409

Maires

1848-1850	Isidore Hurteau
1850-1853	Charles Sabourin
1853-1860	Pierre Davignon
1860-1862	André Trudeau
1862-1870	Gédéon Larocque
1870-1872	Isidore Hurteau
1872-1876	Auguste-Pierre Jodoin
1876-1879	Isidore Hurteau
1879-1881	Joseph-Louis Vincent
1881-1882	Charles Bourdon
1882-1886	Bruno Normandin
1886-1887	Pierre-E. Hurteau
1887-1889	Louis-Édouard Morin
1889-1891	Pierre Brais
1891-1892	Bruno Normandin
1892-1893	Louis-Édouard Morin
1893-1895	Ovide Dufresne
1895-1898	Michel Viger
1898-1902	Maurice Perrault
1902-1904	Victor Pigeon
1904-1907	Édouard-Charles Lalonde
1907-1909	Bruno Normandin
1909-1912	Amédée Geoffrion
1912-1915	Henri St-Mars

LONGUEUIL

1915-1925 Alexandre Thurber
1925-1933 Louis-Joseph-Émilien Brais
1933-1935 Alexandre Thurber
1935-1966 Paul Pratt
1966-1969 Marcel Robidas
1969-1969 Roland Therrien
1969-1982 Marcel Robidas
1982-1987 Jacques Finet
1987-1987 Florence Mercier (par intérim)
1987-1994 Roger Ferland
1994-2001 Claude Gladu
2001-2005 Jacques Olivier (ville fusionnée)
2005-2009 Claude Gladu
2009- Caroline St-Hilaire

Longueuil (Le)

Frégate construite par la Canadian Vickers. La bénédiction par le curé Romain Boulé et le lancement du navire eurent lieu le 30 octobre 1943.

L'équipage de ce navire de guerre et les membres du conseil municipal s'échangeaient du courrier pendant la période de guerre. Au retour, le capitaine donna la cloche du navire à la Ville qui en fit une décoration de la salle du conseil.

Longueuil-Annexe

Désignation du secteur à l'ouest du chemin de Chambly, à la hauteur du Coteau rouge, aujourd'hui le boulevard Sainte-Foy, correspondant à l'actuelle paroisse de Saint-Charles-Borromée.

Longueuil Boating Club

Voir [Club nautique de Longueuil](#)

Longueuil Business School

Ancienne école privée accueillant une trentaine de jeunes filles, dirigée par Gilberte Cordeau. L'école était située sur la rue Saint-Charles, à l'angle du boulevard Quinn, dans un local voisin de la Taverne du Roi, puis sur la rue Sainte-Hélène, au coin de la rue Victoria, à Montréal-Sud.

Longueuil--Pierre-Boucher

Circonscription électorale comprenant la section suivante de la ville de Longueuil :« commençant à l'intersection des limites des villes de Boucherville, Longueuil et Montréal; de là suivant la limite entre les villes de Boucherville et Longueuil jusqu'à la limite entre les villes de Longueuil et Saint-Hubert; de là suivant la limite entre les villes de Longueuil et Saint-Hubert jusqu'au chemin de Chambly jusqu'au boulevard Curé-Poirier Ouest; de là suivant le boulevard Curé-Poirier Ouest jusqu'à la rue Joliette; de là suivant la rue Joliette jusqu'au boulevard Desaulniers; de là suivant le boulevard Desaulniers jusqu'à la rue Sainte-Hélène; de là suivant la rue Sainte-Hélène et le pont Jacques-Cartier jusqu'à la limite entre les villes de Longueuil et Montréal; de là suivant la limite entre les villes de Longueuil et Montréal jusqu'au point de départ. »

Députés

1953-1958 Auguste Vincent PLC
1958-1963 Pierre Sévigny PCC
1963-1972 Jean-Pierre Côté PLC
1972-1984 Jacques Olivier PLC
1984-1997 Nic Leblanc PCC et BQ
1997-2008 Caroline St-Hilaire BQ
2008-2011 Jean Dorion BQ
2011- Pierre Nantel NPD

Au référendum de 1995 sur la souveraineté du Québec, cette circonscription a voté à 60,4 % pour le Oui.

Lord, Clément (1911-1981)

Conseiller municipal de Montréal-Sud de 1944 à 1948. Musicien de l'Harmonie de la Rive-Sud. Il travaillait dans le secteur immobilier et résidait rue Cartier.

Fils de Prime Lord et de Mélina Parent.

Lord, Julien (1899-1973)



Maire de la Ville de Jacques-Cartier de 1955 à 1957. Conseiller de la Municipalité de la paroisse de Saint-Antoine de Longueuil de 1932 à 1934. Il proclama, en 1957, la Loi de l'émeute pour faire face à un climat de violence politique lors de l'élection générale à Jacques-Cartier. Après avoir travaillé pendant 9 ans à la Commission des liqueurs, maintenant Société des alcools du Québec, et 21 ans à la Metropolitan Life, il administra sa propre entreprise, une compagnie de fer ornemental.

Une rue porte son nom.

Fils de Julien Lord et de Delphine Mercier.

Époux de Dolorès Lacasse.

Élection de 1955

Julien Lord	2 198 votes
RenéPrévost	1 111
Henri Lacasse	268

[Arbre généalogique](#)

Lord, René (1909-1994)

Conseiller municipal de Montréal-Sud de 1950 à 1957, membre de la commission de crédit de la Caisse populaire de Montréal-Sud de 1946 à 1957. Instituteur. Il résidait au 609, rue Préfontaine. Cette propriété fut louée à la Ville de Montréal-Sud en 1957 et devint, en 1961, année de l'annexion par Longueuil, un petit hôpital.

Fils de Prime Lord et de Mélina Parent.

Époux d'Albina Dugas (1931).

Lording, Robert Ernest (1911-†)

Conseiller municipal de Montréal-Sud de 1924 à 1926.

Lortie, Ernest (1911- †)

Conseiller municipal de Mackayville de 1950 à 1953.

Losch, Peter



Conseiller municipal de Saint-Hubert de 1959 à 1972.

Lough, Dwight Wallridge (1908-)

Conseiller municipal de Greenfield Park de 1935 à 1941.