



Fig. 1. S. Peders kirke, set fra sydøst.

E.S. 1952

S. PEDERS KIRKE

BORNHOLMS SØNDRE HERRED

Kirken, der er viet til *S. Peder*, nævnes første gang 1429. Den tilhørte i middelalderen ærkebispen i Lund, overgik ved reformationen til kronen, hvorunder den endnu hørte 1809², men er nu i selveje (sml. s. 36).

På Tornegård, et par km syd for kirken, boede ifølge et 1624 optegnet *sagn*³ den synske Bonavedde, en søn af en bonde og en havfrue. Bonavedde så en nat troldene danse omkring en høj, »da skulle de have drukket Bonavedde til, og den tid han fik bægeret lod han som han drak, slog det over akselen og en part kom over hesten, og såvidt det kom på hesten gik hår og hud af, og rendte han så hjem med bægeret og gav det siden til kirken, hvor der blev kalk og disk gjort af«. Sagnet er senere blevet knyttet til et middelalderligt *†ciborium* (s. 565), der i kirkens inventarfortegnelse fra 1684 omtales som et kobberforyldt kar, »som de kalde Bonne Vedes kar«. Ciboriet blev kort før 1808 taget i forvaring af sognepræsten, fordi folk ville låne det til at drikke af, når de var blevet syge af troldtøj⁴. Senere inventarielister medtager det dog stadig, og Hans I. Holm tegnede det 1874 (fig. 8), men 1880 eller 81 forsvandt ciboriet, og rygtet gik, at biskoppen tog det med sig til Sjælland.

Kirken ligger ret ensomt på jævnt terræn midt i sognet. En aflang sækning udenfor vestdiget er antagelig blot en sammenskreden sandgrav (sml. fig. 12).

Den næsten regelmæssigt kvadratiske kirkegård, der er smallest mod syd,

hegnes af hvidtet kløvstensmur, afdækket med plader af neksøsandsten, som vistnok for største delen er lagt i slutningen af 1820'rne. Indtil denne ændring var muren hængt med tegl, ligesom i Povlsker (s. 533)⁵. Af indgange er der nu tre (en udgang mod nord er tilmuret), i øst og i vest enkle låger af træstakit, mod syd en dobbelt jernlåge mellem sandstenspiller. De sidste er måske flyttet herhen fra østsiden, hvortil der 1830 forfærdigedes en ny »ligport« med stenstøtter⁶. En »port« med fodtræ og »skjul« (tag), vel samme sted, omtales 1695 og senere, har altså været af den tømrede, ældre type; kirkelågernes stolper og »stinder« (skråstøtter) nævnes 1709 (rgsk.).

Syddiget brydes af en lang, lav bindingsværksbygning, hvis midterste 7 fag er af eg og muligvis stammer fra »ANNO 1779«, hvilket arstal står indskåret i siden af en loftsbjælke. Huset er adskilligt senere blevet forlænget i begge ender med vognporte, men her er materialet fyr. Bindingsværkets udmurede tavler står hvidtede, taggavlene er klædt med brædder og kronet af brandstænger, taget er hængt med vingetegl.

Kun i østdiget kan alle de oprindelige bindinger være bevaret (14 par). På nordsiden synes der aldrig at have været nogen, og mod syd og vest optræder de meget sporadisk, men her må betydelige strækninger af muren være omsat til forskellig tid, øjensynligt efter at være blevet trykket ud af de store, gamle træer, som kanter kirkegården⁷.

Kirkebygningen består af apsis, kor og skib fra romansk tid, til hvilket sidste der i 1500-tallet er føjet et uanseligt vesttårn. Et våbenhus på sydsiden er opført 1864, som erstatning for en ældre, uden tvivl romansk forgænger på samme sted. Materialet i de oprindelige bygningsafsnit, som alle har skråkantsokkel, er silurkalk, omhyggeligt tugtet og for det meste lagt brudret i murfladerne, fint tilhugget og, så vidt man kan se, ikke sjældent kantrejst i muråbninger og andre led (fig. 4 og 5).

I *apsidens* ydermur skimtes omridsene af tre lige store, oprindelige vinduer, som vel kan måle omkring 135x85 cm. *Korets* romanske nordvindue står ligeledes tilmuret og er endnu vanskeligere at spore, det tilsvarende sydvindue er næsten aldeles slugt af det nuværende, nymodens vinduesgab, dog synes nogle af de oprindelige buekvadere at indgå i toppen af det moderne stik. Tæt vesten op til det moderne vindue er der ved udhugning påvist en oprindelig *præstedør*, som forneden bryder sokkelen og foroven er afdækket med en kantrejst, lige overligger (fig. 3). Dørlysningen er rigelig mandshøj, men ganske smal, knap 60 cm bred.

Skibet har haft to romanske vinduer i hver langmur, men af disse er kun det nordvestre fuldstændig bevaret, dog blændet med en tynd mur i lysningen. Det tilsvarende østvindue skimtes. Af det sydøstre er antagelig hele vestkarmen i behold, resten er borthugget ved en gammel vinduesudvidelse, som har skaffet

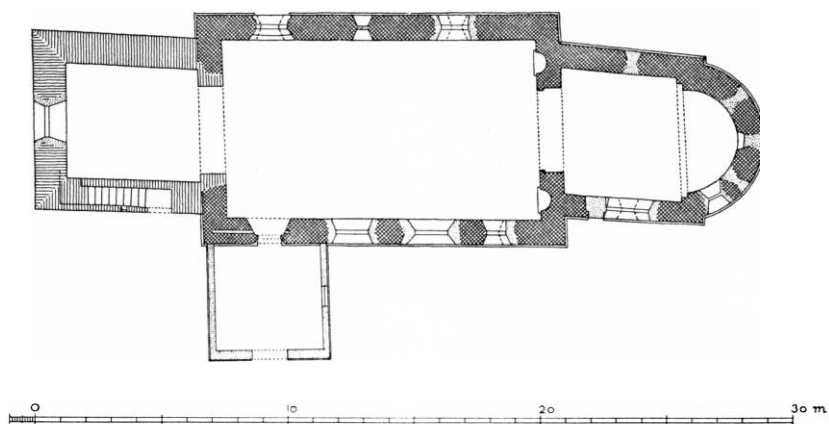


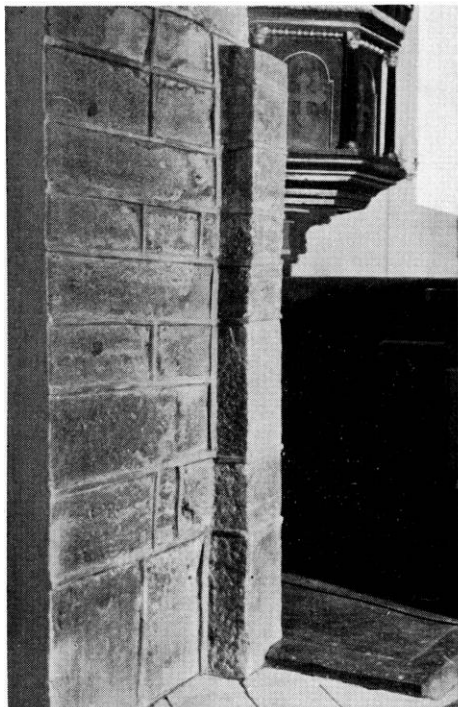
Fig. 2. S. Peders kirke. Plan, 1:300, tegnet af C. G. S. 1957.

bedre lys til prædikestolen. Sydvestvinduetets østkarm står måske delvis bevaret i østvangen af det store, ny vinduesgab nærmest våbenhuset. Alle kirkens romanske vinduer er placeret forholdsvis lavt, lavest naturligvis i apsiden, hvor de er rykket ned under apsishvælvningens vederlagslinje, men selv i skibet har man anbragt vinduerne i betydelig afstand (omkring 120 cm) fra murkronen.

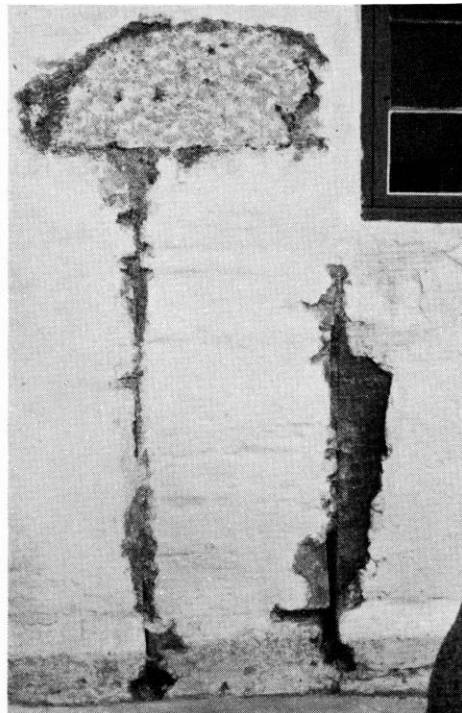
Skibets *nordportal* er næsten helt ødelagt af et i nyere tid udbrudt, firkantet vindueshul og spores nu kun som et 147 cm bredt brud i sokkelen, hvorfra der går lodfuger op til vinduet's sålbænk. Velbevaret er derimod den kultiverede *sydportal*, som står helt uforvitret, fordi den næsten fra første færd har været dækket af et våbenhus. Proportionerne er slanke (i lysningen 228 x 90 cm), detaljerne enkle, indskrænket til et dobbelt rundstavprofil i yderpartiets forkant og halvrunde hængestave på de krumkonsoller, som bærer det runde, glatte tympanon (fig. 4). Udvendig står portalen afrenset⁸, tillige med det omgivende murværk frem til våbenhusets vægge og loft.

I det *indre* har apsidens halvkuppelhælv, kor og skib flade trælofter fra 1800-tallet (sml. s. 563).

I apsisbuens forkant er der to false, som i Povlsker, men knap så kraftige. Den meget store *korbu* er godt 3,40 m bred og har altid manglet kragbånd. På dens vanger, lige op til hjørnerne ind mod skibet, er der halvpilleagtige fremspring (22x8 cm), af hvilke det søndre (fig. 3) står bevaret i 130, det nordre i 183 cm.s højde over det nuværende gulvniveau, som må ligge en del højere end det oprindelige. Fremspringene er tydeligt nok anslag for døre, og man kan heraf slutte, at det nederste af triumfbuen oprindeligt har været lukket med en *korsranke af sten*, svarende til den i Øster Marie påviste (sml. s. 463 f). De to øverste sten i fremspringet på nordsiden ser ud til at have hørt til dørsticket, men de er nu så stærkt afrettede, at man ikke mere kan fastslå bueslagets



E.S.1952



E.S.1952

Fig. 3. S. Peders kirke. Billedet til venstre viser det bevarede døranslag nær vestkanten af korbuens sydvange, et minde om den s. 558 omtalte, oprindelige, murede korsranke. Billedet til højre viser de ved udhugninger i murfugerne påviste omrids af den romanske præstedør i korets sydmur (set udefra).

krumning og ad denne vej bestemme den nordre skrankedørs bredde. De to døre har dog sikkert været ganske smalle, måske lige så trange i lysningerne som den ovenfor omtalte præstedør.

Korbuens vanger og bueslag står blanke, det samme gælder hele triumfvæggen. I denne er der udsparet to rundbuede, i plan halvcirkulære, oprindelige *sidealternicher*, der begge som sål har en stor, fortil skråkantprofileret stenplade, hævet i bordhøjde over gulvet (fig. 5).

Den romanske kirke har bevaret sine østre taggavle. Temmelig højt i korgavlen er der et vistnok oprindeligt, firkantet krybehul ud til apsidens tagværk. *Triumfgavlen* har en mere bekvem gennemgang, som dog må være brudt i nyere tid. Af gavlens murflade ind mod skibets loft er så godt som hele den nordre halvpart ødelagt af en meget brutal indhugning, hvori der ligger en moderne, skråt trukket skorstenspipe. Det uforstyrrede gavlparti er nederst mod syd og i ret betydelig højde over gennemgangen opført af silurkalk i jævne skifter, men opadtil afsluttes kalkstensmurværket brat efter en stumpvinklet linje, hvori man ser 6 små, firkantede huller, uden tvivl markerende stikbommene i det

stillads, som man har benyttet, da gavlen blev muret færdig. De 3 nederste huller sidder vandret på linje, knap 150 cm over skibets loftsbjælker, det sydligste tæt op til tagspæret. Fra det nordligste hul går byggeskellet skråt opad mod nord, man skulle tro følgende korets oprindelige taghæld, og i denne del af skel-linjen er de resterende 3 bomhuller anbragt. Murværket over hullerne er af rå og kløvet kamp.

Disse mærkelige tekniske detaljer kunne tyde på, at den romanske kirke er blevet rejst i to omgange. I så fald må koret, hvis langmure flugter slet med skibet, være ældst, og en tid have stået som en selvstændig lille bygning, hvis tagværk for den øverste dels vedkommende dækkedes af en lille gavlspids, som midlertidig har afsluttet den endnu ikke fuldt udbyggede triumfmur, altså meget nær det forhold, som kan iagttages i Å kirke (sml. s. 141 f). — Med forklaringen stemmer, at gennemgangen i taggavlen ikke er oprindelig, at det har været let midlertidig at lukke triumfbuen, der jo forneden udfyldtes af den påviste murede korsranke med døre, og endelig, at koret har været udstyret med en præstedør, som også har kunnet gøre tjeneste som midlertidig indgang.

Tilføjelser og ændringer: Det lave *vesttårn* omtales 1624 (en liden kirke med et tårn firekantigt i hvilket klokken hænger)⁹, og kan vel næppe være stort ældre. Tårnets meget rå murværk er af kamp, hist og her ses dog enkelte silurkalksten, uden tvivl indvundne ved gennembrydningen af den romanske vestgavl. I denne fører nu en ganske lav, rundbuet arkade, som vistnok er af mursten, ind til tårnets underrum, hvor der fra gulv til bjælkeloft kun er omkring halvtredje meter. I rummets sydøsthjørne er der en oprindelig, men nu blændet udgang til den lige tårntrappe, som ligger i sydmuren, og kun er tilgængelig udefra, ad en vistnok senere indrettet dør. Også *mellemetagen* er lav, dens bjælkelag ligger omtrent i højde med skibets loft. I hver af langmurene er der to firantede glugger, men af disse 4 oprindelige lysåbninger er nu kun den sydvestre i brug. Den østre nordglug står som vægniche, den vestre er helt tilmuret og dækkes af puds, hvori følgende indskrift er blevet indridset mens mørtelen endnu var frisk: »Nomen Domini turris confugit eo justus et servatur. Prov. 18«. (Herrens navn er et tårn, did tager den retfærdige sin tilflugt og frelses. Ordsprogene 18.)¹⁰. Derunder står: »ANNO 1719 H.A.G.S.« (hr. Antonius Gregoriussen Schandorff, stedets daværende præst)¹¹, og: »I.R.S.RW«. De to sidste bogstaver burde vel være KW (kirkevæрге).

Klokkestokværket, hvis østside dækkes af skibets tag, har et temmelig højt, retkantet glamhul, afdækket med en tynd stenplade i hver af langmurene og to lidt lavere, svagt fladbuede mod vest. Af taggavlne er den østre gammel, af kamp, dog er spidsen ommuret 1859 af små mursten. Den vestre, som er udstyret med to glugger, er blevet helt fornyet af samme materiale nævnte år¹² tillige med begge gavles sandstensafdækkede kamtakker. Heller ikke tagværket synes

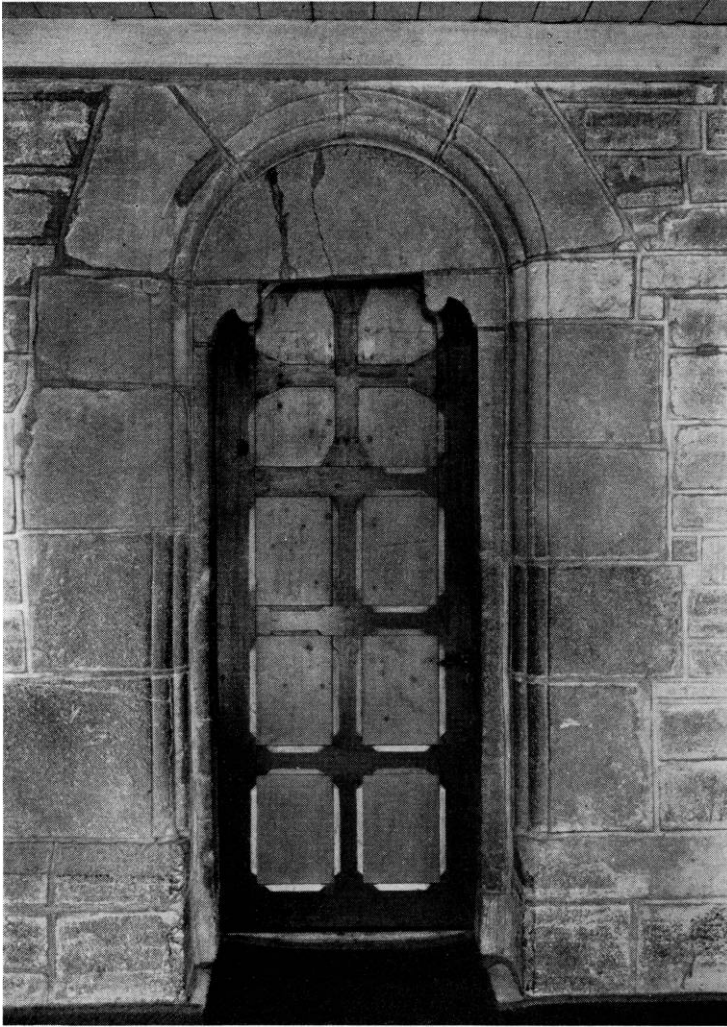


Fig. 4. S. Peders kirke. Sydportal (s. 558).

E.S. 1952

ældre, bortset fra bjælkerne. I den tredje fra vest er indskåret: »S.P.H.A I G: MDCCXXIII: K W L N S« (vel: Sognepræst hr. Antonius Gregoriussen. 1723. Kirkeværge Lars Nielsen), og i den østligste bjælke: »SP. H. N. P.: K W H I ST: Anno 1783« (sognepræst hr. Niels Pedersen¹³ og en kirkeværge).

Våbenhuset foran syddøren er opført 1864 (rgsk.), af mursten, næsten uden »historiske« detaljer. Langsiderne, af hvilke den østre har et almindeligt, firkantet vindue, krones af sparrenkopgesimser, mod syd er der en stor rundbuet dør, taggavlen har kamtakker svarende til tårnets.

Våbenhusets forgænger har uden tvivl været en interessant lille tilbygning. Ifølge Brunius¹⁴ havde den skråkantsokkel og var opført af tugtet kamp. Døren,

i syd, udviste spor af en prydelig indfatning, »hvilken till det yttre haft grofva rundstafvar med en likartad rundbåga derpå«. De opregnede enkeltheder viser tydeligt, at det *ældre* *†våbenhus* må have været *romansk*, og at de 13 kamtakker, som kantede taggavlen, derfor må anses for senere tilføjede.

Kirkens i brug værende vinduer er alle forholdsvis nye. Ældst er formentlig et næsten romansk virkende vindue sydligt i apsiden, som måske til nød kunne være middelalderligt. Til et 1771 indrettet, men nu forlængst atter fjernet pulpitur langs skibets nordvæg, har man skaffet lys ved højt i muren at udbryde to smigede, i de ydre omrids meget uregelmæssige, indvendig svagt fladrundbuede vindueshuller. De ovenfor omtalte store vinduer er snarest een eller to menneskealdre yngre, senest er måske tårnrummets vestvindue, som kunne stamme fra tårnets istandsættelse 1859.

Alle tagværkerne er moderne. Kirken står hvidkalket også i det indre, bortset fra de omtalte afrensede detaljer og vægflader. De romanske bygningsafsnit er nu tækkede med bly, men har til tider i nogen udstrækning haft spåntag. 1691 indkøbte man således brædder og 3500 spån »til kirkens brøstfældighed på den søndre side« (rgsk.). Tårnet og det nuværende våbenhus er hængt med vingetegl. Det i 1864 nedrevne romanske *†våbenhus* var spåntækt (rgsk. 1819, Brunius 1857).

† KALKMALERIER

Ifølge Ravn¹⁵ var kirken »fast runden omkring inden udi herlig med *malning* og Christi Passions særdeles figurer med adskillige farver på muren afridset; kgl. våben og velbårne landsherrers skilt der og antagnet, som alt således efter den forrige sognepræstes der salig hr. Oluf Laursøns flittig befordring er forrettet« (o: Ole Larsen Borringholm, 1649—69)¹⁶. Taget nøjagtigt efter interpunktionen kan det måske være tvivlsomt, om Ravn skal forstås derhen, at de *†kalkmalede passionsbilleder* ikke har været ældre end fra Ole Larsens tid. Til 1660'rne vil men derimod finde det naturligt at henhøre en *†pesttavle*, som stod malet med sort på korets sydvæg op mod alteret¹⁷, med overskriften: »1618 Herrens Høst i tvende Pester 1654«. Tavlens slutsummer var henholdsvis 5166 og 4942 for hele Bornholm, ikke lidt forskellige fra det på tavlen i Rønne angivne facit (sml. s. 64, fig. 23). En rimet påmindelse stod vedføjet:

»O Menniske i hvo du est
Betenk at krig dyr tid og pest
Er Syndens løn og ende.
Frygt Gud derfor og lyd hans bud
Og lad dig snart omvende«.

Til de omtalte *†våbener* kom 1689 endnu eet, amtmand Johan Diderich von Wetbergs (1685—94), malet af Albert Sax (rgsk.).

Alle de nævnte kalkmalede dekorationer er formentlig blevet grundigt ud-slettede 1850, da kirkens indvendige mure blev afhugget og pudset (rgsk.).

LOFTSMALERIER

Kirkeregnskabet for 1763 oplyser, at maleren Peder Hansen Schor efter kvittering fik 66 slettedaler, men det nævnes ikke, for hvilket arbejde dette var betaling. Det kan næppe have været inventar, som blev malet (sml. stolestader, s. 568), den forholdsvis store sum har snarere været vederlag for den †*loftsdekoration* i skibet, der ikke synes at have eksisteret 1756, eftersom den ikke omtales af Thurah, men beskrives 1815 af Rawert og Garlieb: »Kirken har fladt bræddeloft. På dette ses malet Peders kirke, omgivet med gravsteder. Dommedagen forestilles. De døde stiger op af gravene, og nogle føres af engle til himmerige, hvor Christus, omringet af 12 engle med palmegrene i hænderne, modtager dem; andre bliver derimod annammede af djævl, som, bevæbnede med høtyve, driver synderne foran sig, og styrter dem i det brændende helvede, her forestillet ved en drages ildsprudende svælg«¹⁸.

Disse billeder forsvandt 1839, da kirkens loft fra koret til »stivelen« (o: tårnet) blev gjort af nyt (rgsk.).

INVENTAR

Alterbordet blev 1854 nedbrudt og genopmuret, men skjules nu ganske af et fyrretræspanel. Fra gammel tid har i hvert fald oversiden været beklædt, idet tre svære sammenpløjede planker 1808 hindrede præsten i at eftersøge en helgengrav i bordet¹.

Altertavlen er et maleri, Kristus og den kananæiske kvinde, malet og signeret af konservator C. Chr. Andersen 1876. Indsat i en samtidig arkitekturramme.

Den gamle †*altertavle* var forsynet med en baldakin, båret af to søjler, som stod på alterbordets midterste planke¹. Rimeligvis har tavlen tilhørt den på øen almindelige renaissancetype med todelt storstykke. 1694 skal den være blevet beskadiget ved en brand og 1734 istandsat og forsynet med indskriften: »Anno 1734 haver Dydædle Johanne Sal. Capitaine Hans Koefoeds Enke ladet denne Alter-Tavle renovere«².

Altersølv. *Kalk* (fig. 6) fra 1724, forgyldt, 19 cm høj. Rund, profileret fod med platte over vulst, indknebet skaft, som med en krans af blade griber ned over fodens øverste del. Flad, riflet, vandret midtdelt knop. Rægeret er glat med en graveret dobbeltlinje under den let udsvejfede rand og en krans af blade under bunden. Under foden er indprikket med kursiv: »Omgjort og Forbedret til St. Peders Kirche A(nn)o 1724. Wog 38 L. 1 qt.« Københavns by-

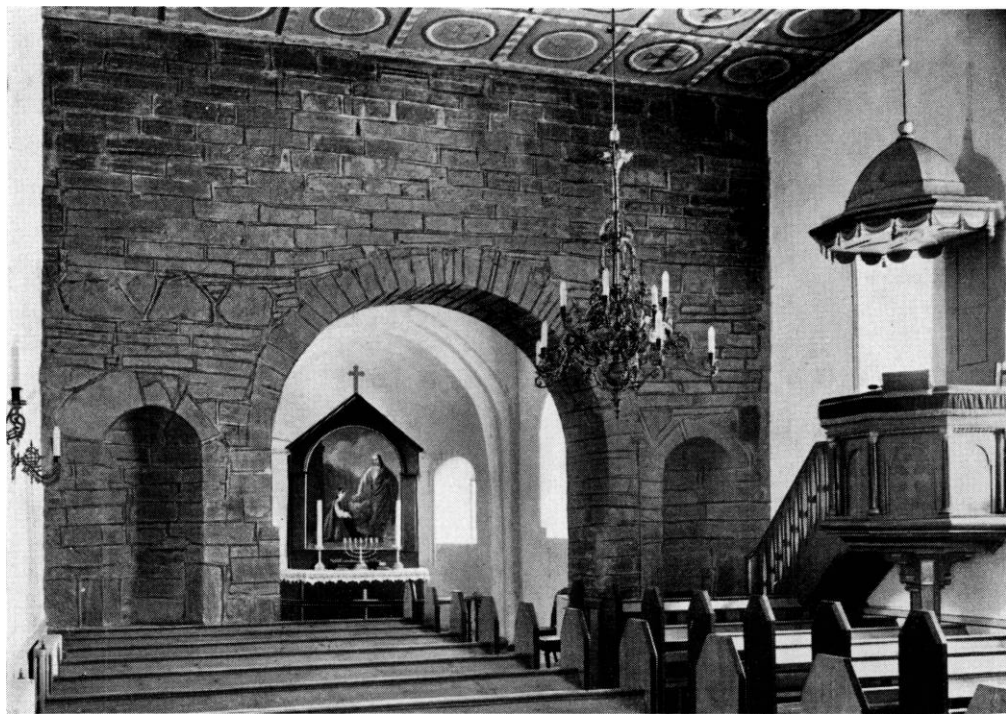


Fig. 5. S. Peders kirke. Indre set mod øst.

E.S. 1952

stempel 1724 og mestermærke for Christen Jensen (Bøje s. 53). Samtidig glat *disk* med cirkelkors på randen og samme mestermærke som på kalken. *Oblatæske* fra o. 1730, cylindrisk. Låg og bund har bølget kant, låget desuden en kraftig vulst og initialerne C M D i en graveret krans af egeblade. Tvm. 8, højde 5 cm. Under bunden et ukendt mestermærke, vistnok med sammenslynget IRE. Oblatæsken skal være skænket af sognepræst Hans Grønnegaard (1741—1761)³.

En forgyldt *†kalk* på 22 lod og en *†disk* på 6 lod nævnes 1684 tillige med en *tinflaske* på halvanden pot (inventarium). En endnu bevaret ottekantet tinflaske med skruelåg (fig. 9) er måske identisk med sidstnævnte.

Sygekalk (fig. 7) fra 1786. Rund fod med glat standkant under en riflet, udkragende bort. Slankt, rigt profileret skaft med balusterformet led på midten, omgivet af fire s-svungne bøjler. Lavt, bredt bæger med graveret bladkrans under bunden og et bånd med drueklaser på siden. Kalken er stemplet med et ukendt mestermærke SVL og årstallet 1786. 11,5 cm høj. Tilhørende *disk* med graverede blade på randen og samme mestermærke og årstal som kalken. Samtidig cylindrisk *oblatæske* med profileret låg og riflet kant på låg og bund. På oversiden graveret med stejl kursiv: »Bekostet Aar 1786 Da Stedets Præst war Hans Anker Langhorn«. Stemplet som kalk og disk. Berettelsestøjet opbevares



Fig. 6. S. Peders kirke. O.N. 1949
Alterkalk 1724 (s. 563).



Fig. 7. S. Peders kirke. O.N. 1949
Sygekalk 1786 (s. 564).

i et samtidigt læderetui. 1684 fandtes til de syges berettelse en lille †kalk og †disk af sølv samt en lille †tinflaske.

Alterstager af senmiddelalderlig form med profileret fod, trindt skaft med tre skarpkantede profilringe, den midterste bredest, og profileret lyseskål. Nyere ekstra fod og lysetorn af blik.

†*Brudekrone* af forgyldt sølv, vægtig 55 lod (inv. 1684), udlejedes o. 1600 indensogns for 8 sk., udensogns for 12 sk.⁴ Iflg. Thurah blev brudekronen omsmeltet, da kalk og disk fornyedes 1724 (sml. s. 563).

†*Røgelsekar* anvendtes i 1700-tallet som ildbækken (rgsk.).

Det såkaldte »*Bonaveddes bæger*« (sml. s. 556) var et sengotisk †*ciborium* af forgyldt kobber fra o. 1450—1500. Det forsvandt sporløst under restaureringsarbejderne i kirken o. 1880, men forinden har professor Hans J. Holm haft lejlighed til at udføre en smuk og meget oplysende skitse af det sjældne stykke (fig. 8). Ciboriet bestod af en sekstunget fod med vistnok graverede bladmotiver på oversiden og profileret standkant, hvori en perlerække, glat sekssidet skaft og midt på dette en stor, flad knop, vandret midtdelt af en perlerække, og med drevne, mandelformede bukler på over- og undersiden. Over skaftet dannede et sekssidet tragtformet led overgang til den sekssidede beholder (højde 4,3, største bredde 9 cm) på hvis hjørner der var anbragt små søjlestave,

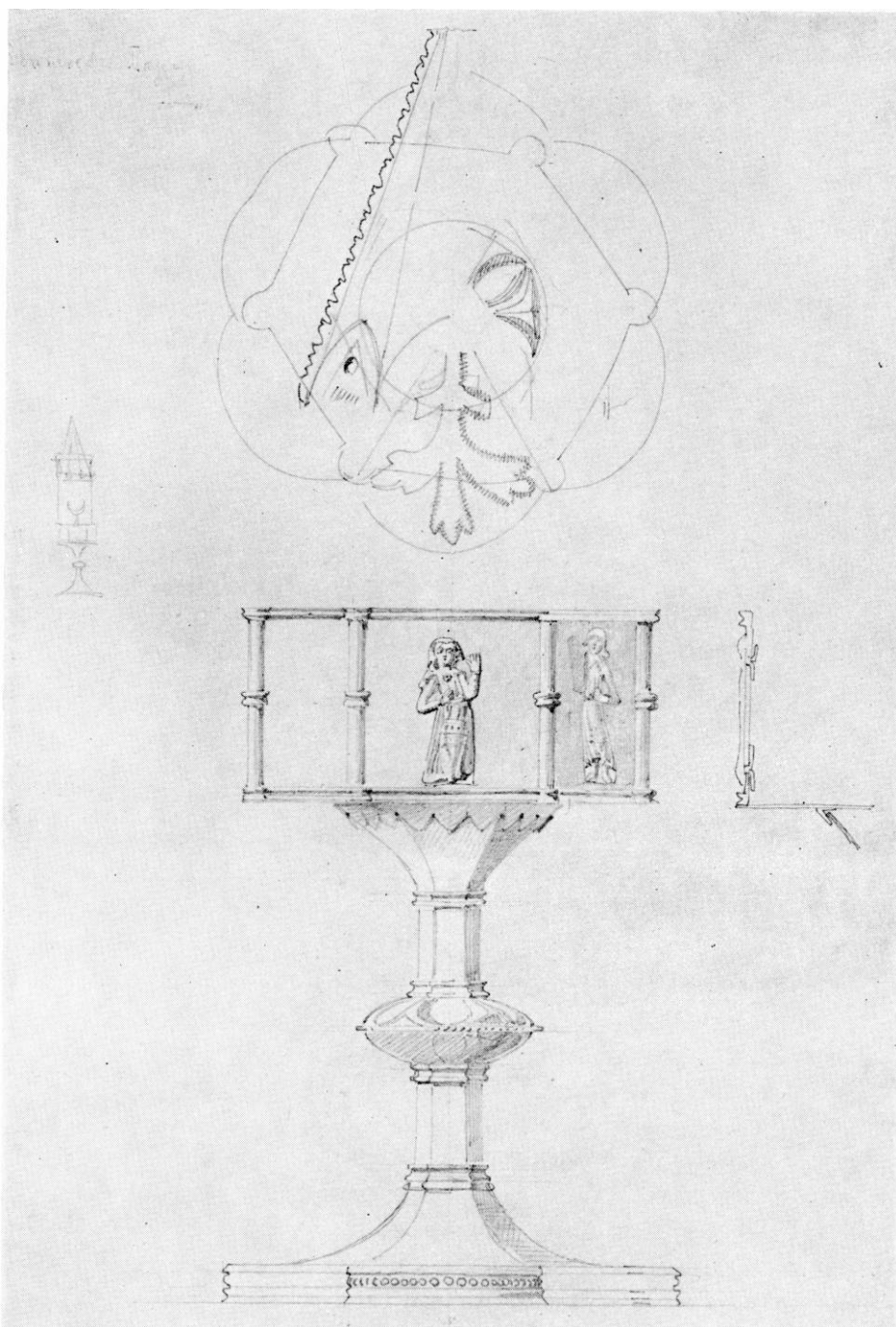


Fig. 8. S. Peders kirke. Sengotisk \ddagger ciborium, »Bonaveddes bæger«. Ca. $\frac{3}{5}$ størrelse. Efter målskitse af Hans J. Holm o. 1874. (I Kunstakademiets samling af arkitekturtegninger). Den lille skitse yderst t.v. viser, at Hans J. Holm har opfattet bægeret som resterne af en monstrans. Det har dog utvivlsomt været et ciborium svarende til Svaneke's (s. 101).

som på midten tvedeltes af en profilring. På hver side var fastnippet en ca. 3,2 cm høj støbt helgenindefigur i lavt relief, alle stående med den ene hånd i siden og den anden opløftet i hovedhøjde (præsteindb. 1808). O. 1880 var dog tre af figurerne forsvundne⁵. På Hans J. Holms tegning gengives to, som synes at have været særdeles omhyggeligt udførte. Den ene har højre, den anden venstre hånd i siden; begge figurer er elegant svajede, og gevandterne, hvori et mønster af striber og prikker er antydnet, falder i tætte, vertikale folder. Også hovedlinets foldekast er angivet. Den samlede højde af fod og beholder var 15,5 cm. Dertil kom et låg af form som et stejlt, seksidet spir med takkede kamme på graterne og en lille spidsgavl på hver side. Ifølge tegningen er låget for lille til karret, idet et overgangsled forneden mangler — det var bortkommet allerede før 1808⁶.

Døbefonten (fig. 9) er et senromansk gotlandsk eksportarbejde af kalksten tilhørende den »rundbuede bægerbladstype« (sml. S. Povls kirke s. 550). Fonten adskiller sig fra flertallet ved, at foden er kantet med en rundstav uden om den vanlige, brede hulkel. Tvm. ca. 80 cm. Mackeprang: Døbefonte s. 412.

Dåbsfad fra o. 1575, af sydtysk herkomst. I bunden er en fremstilling af bebudelsen, og på randen flere rækker indstemplede ornamenters. Tvm. 52 cm. Efter en instandsættelse 1943 er fadet taget i brug igen efter i en årrække at have været erstattet af et fad af sølvplet.

**Dåbskande* af tin i empirestil fra o. 1800. Låg og hank mangler. I Bornholms museum.

En defekt, barok **krucifiksfigur* fra o. 1650—1700 opbevares i Bornholms museum. Ansigt og arme mangler, men det ses, at figuren har hængt dybt ned i armene. Hår og skæg er stærkt kruset, brystkassen hvælvet, benene korte og kraftige med overlagte fødder. Ryggen er flad. Et folderigt lændeklæde er knyttet foran til venstre og har rester af en snip til højre. Kroppen er gulmalet og lændeklædet hvidt. Højde 95 cm.

Prædikestol fra 1845, udført af snedker Anders Jensen efter tegning af N. Sørensen, Rønne, som desuden leverede drejer- og billedskærerarbejderne (rgsk.) Stolen består af fem fag med rundbuede fyldinger, adskilt af korintiske søjler på hjørnerne; profileret fodstykke og gesims. Ny opgang og bærestolpe. Ottekantet himmel med hvælvet baldakin, hængestykker formet som stive draperier med kvaste og på undersiden en udskåren roset i en stor ottetakket stjerne. Stolen er egetræsmalet med lidt forgyldning, søjleskafterne dog sorte og himmelen overvejende grå.

Om den tidligere †prædikestol vides kun, at opgangspanelet blev repareret 1766 og »den ukendelige skrift« derover fornyet. 1721 bekostedes fire alen rødt plyds til prædikestoleovertræk (rgsk.).

Et †*timeglas* anskaffedes 1717 (rgsk.).



Fig. 9. S. Peders kirke. O.N. 1949
Døbefont (s. 567).



Fig. 10. S. Peders kirke. O.N. 1949
Gravsten over Jørgen Kofod, død 1650 (s. 570).

Nyere *stolestader*. 1766 indrettedes 11 nye †mandfolkestole og en †*bogstol*; samtidig blev †*degnestolen* malet med zirater. 1697 fik »*Capitainens* †*Stol*« nye hængsler (rgsk.).

†*Skabe*. Et gammelt skab solgtes 1761, og samtidig købtes en lås til et andet skab i kirken (rgsk.). Det ene er vel identisk med et af Thurah nævnt låsfast skab i koret, hvori *vasa sacra* og Bonaveddes bæger (sml. s. 565) opbevarede².

Nyere *pulpitur* i vest. †*Pulpiturer*. 1) 1733, med malerier af Kristus, apostlene og evangelisterne samt indskriften: »Anno 1733 udi vor allernaadigste Arve-Konges Christian den Sjettes Regierings Tiid, da Høyædle Niels West var General-Major og Ober-Commandant, Velædle Hr. Christen Worm var Riskop, Hr. Hans Anker Lands-Provst, Hr. Antonius Schandorf Sogne-Præst, Lieutenant Morten Andersen Kirke-Værge, er denne Nørre Lægter opbyggt og malet på Kirkens og Sogne-Folkets Rekestning«².

2) 1771 fik maleren 30 sldr. for grundmaling på den nye lægter (rgsk.).

Orgel på 6 stemmer, bygget 1906 af Joh. P. Andreasen & Co., Ringkøbing.

Pengetavle fra 1800'rne med udsavet gavl og drejet skaft. Grønmalet. I tårnets mellemstokværk.

Præst er ækket avle fra o. 1860. I koret.

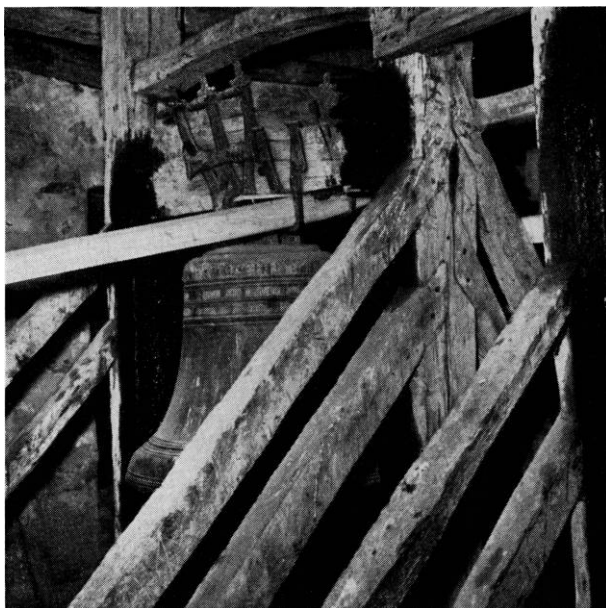


Fig. 11. S. Peders kirke. Marinus Andersen 1955
Gammel klokkestol med den 1574 støbte klokke (s. 569).

Nyere lysekroner og lampetter.

Solur. Ved korets sydside står en slank, 90 cm høj, opretstående granitsten med indskriften »1585 H(ans) H(enriksen) prest til Pers Kircke«. Stenen skal ifølge Thurah sammen med en tilsvarende have stået ved siden af Hans Henriksens gravsten (se s. 571), og tjent som solure, idet oversiden på begge var indrettet som solskiver. På den bevarede sten ses endnu hullet, hvori viseren har siddet.

Klokker. 1) (Fig. 11) 1574, støbt af Matthias Benninck i Lybæk. Om halsen en bort med frugtbundter ophængt mellem løvehoveder i rulleværkskartoucher. Herunder en tolinjet minuskelindskrift: »Laudate deum in cimbali benesonantibus et jubilationis. Her Hans Henderickszen pastor, Hans Hoyrt, Eruest (?) Schoninck kirckewerie, Maens Muncke sandeman och menige sagnemende til S. Persz keircke wed Matz Reinholt lader støbe denne klokke y Lubeck af Mattes Benni(n)ck anno mdlxxiiii«. Hankene har skæggede mandshoveder. Tvm. 98 cm.

2) 1701, støbt af Daniel Hinrich Grädener og Arendt tor Kuhl. Øverst står mellem to brede palmetborter skriftstedet Salm. 147,1. På den ene side læses: »Konning Friderich den Fierde, biscopen doctor Bornemand, obersten hr. Waldemar Redtz, provsten hr. Jens Morsing, præsten hr. Oluf Sonne, kirchevergen Anders Rasmussøn. Anno Christi MDCCI den 6. augusti« og på mod-

sat side: »Fecit Daniel Hinrich Grädener Arendt tor Kuhl. Anders Jensen«. Tvm. 81 cm.

Begge klokkerne er smukt ophængt i gammel klokkestol i tårnets øverste stokværk (sml. fig. 11).

GRAVMINDER

Den nuværende *pesttavle* er af nyere dato, men indholdet er formodentlig en gentagelse af en ældre, kalkmalet indskrift, som ifølge Ravn fandtes på korets sydvæg (sml. s. 562).

Gravsten (fig. 10). o. 1650. Erlig velact oc friborne mand Jørgen Kofod til Eskisgard, død 28. april 1650, og hustru, Anne Hansdaater, død 31. maj 1633, samt tre børn. Grå kalksten, 130x70 cm, med fordybede versaler. Indskriften, hvorunder et hjelmet Kofoedvåben, flankeres af to bruskværksranker. I hjørnerne er rundbuede nicher med relieffer af evangelisterne (brystbilleder) over skriftbånd med deres navne. Mellem de øverste er hugget et Jesumonogram og mellem de nederste en bruskværkskartouche. Gravstenen, der er brudt i to stykker, som nødtørftigt sammenholdes med et jernbånd, er nu opstillet i våbenhuset.

†*Gravsten*, o. 1649. Sognepræst Morten Andersen Greve (Martinus Andreæ Grevius), død 1649. På stenen stod et latinsk distichon: »Fac tibi mors nunquam memori de mente recedat, mors tibi sic veniens haud gravis hostis erit« (»Se til at døden aldrig forlader dine tanker, den vil da ikke komme som en bitter fjende«)². I koret. Stenen er måske identisk med en af de gravsten, som nu ligger med bagsiden opad foran våbenhusdøren.

Kirkegårdsmonumenter. 1) O. 1816. Herman Boss, født i Rønne 10. april 1760, var fra 1779 flere unge menneskers lærer, indtil han 1798 blev sognepræst til S. Peders kirke. Død 15. marts 1816 fra hustru, to sønner og fire døtre. Randprofileret Neksø-sandsten, 175x90 cm, med svagt buet overflade og ophøjet ovalt skriftfelt (kursiv). Stenen ligger på sin oprindelige sandstensramme syd for koret.

2) O. 1826. Lieutenant Mads Jørgen Jensen, født 24. marts 1775, på den 23. selvejergård, død 12. maj 1826 efterladende sig hustru, fire sønner og tre døtre. Randprofileret Neksø-sandsten, 175x100 cm, med buet overside, ovalt skriftfelt (kursiv) og hjørnerosetter. Ved tårnets sydside. Ved siden af ligger en lignende sten over hustruen, Kirstine Margrete Jensen, født Kofoed, født 24. aug. 1782, død 11. juni 1872.

3) O. 1831. Elsebeth H. Haned (?), født 1747, bosat på 13. selvejergård, hvor hun døde 31. jan. 1831. Randprofileret Neksø-sandsten, 162x72 cm, med kursiv. På kirkegårdens sydlige del.

**Kirkegårdsmonument*. O. 1587. Sognepræst Hans Hendricksen, død 12. april 1587. Sandsten, 210x85—97 cm, med versalindskrift, hvorunder et skjold med initialerne HH. Stenen, der havde sin plads ved korets sydside, er nu i Bornholms museum, hvortil den er købt fra 20. selvejergård i Povlsker. Om det ved graven opstillede solur, se s. 569.

KILDER OG HENVISNINGER

Regnskabsbog 1684—1749, regnskaber 1757—78, 1804—28, 1829—49, 1850—75, 1876—89 (LA). — Specifikation over inventarier m.m. 1766, Sjællands stiftsøvrighed V, div. sager (LA). — Samlinger til Bornholms beskrivelse, Ny kgl. Saml. 4^o, 723 (Kgl. Bibl.). — Indberetning til Oldsagskommissionen 1808 (NM). Museumsindberetninger af J. D. Herholdt 1880 (døbefont), J. B. Løffler 1883, C. G. Schultz 1947, O. Norn 1949. — Korrespondancesager i NM arkiv.

Indledning, bygning, kalk- og loftsmalerier. ¹ Bornholms Stednavne, Kbh. 1950—51, s. 441. ² Fort. over Kirker og disses Ejere da Forordn, af 3. Juni 1809 udkom (Da. Kanc., RA). ³ Tidligst nedskrevet i præsteindberetningen af 1624 (RA), hvis udgivere har fundet det under deres værdighed at tage Bonaveddesagnet med. Denne del af præsteberetningen står trykt hos Skougaard (s. 280 f). ⁴ Indberetning af sognepræsten Herman Boos til Oldsagskommissionen (4. nov. 1808). ⁵ 1827 blev der lagt 42 stk. »gulvfliser« på en del af det nordre og vestre kirkegårdsgærde og de gamle tagsten aftaget. 33 fliser lagdes det følgende år (rgsk.). ⁶ Rgsk. 1830: »En ny ligport forfærdigedes til kirkegårdens østre side. Hængslerne indstøbt i stenstøtterne med bly«. Rgsk. 1842: »Kirkens ligport flyttet«. Lågens jernfløje stammer muligvis fra 1874 (rgsk.: 85 rd.). ⁷ 1761 vandede man nogle unge aske, som var plantet på kirkegården (rgsk.). ⁸ Vest for døren ses her to mærker: et kors med trekanter i spidserne, to indridsede pile. ⁹ Præsteindberetning 1624. ¹⁰ Schandorffs version af Salomo ordsprog, kap. 18, 10, har afveget fra den gængse. Bibeludgaven efter ildebranden 1728 (s. 733) har: »Herrens navn er et fast tårn; en retfærdig skal løbe til det og blive ophøjet«, hvilket er nærmere Vulgata: »Turrus fortissima, nomen Domini; ad ipsum currit justus, et exaltabitur«. ¹¹ Schandorff var præst i Pedersker 1717—36 (Wiberg II, s. 556). ¹² Rgsk. 1859: »Tårnets vestre gavlmur nedrevet. Derefter på ny opmuret, dels af kampesten lagt i cement, kalk og grus, dels med brændte sten 229 rd.«. ¹³ Niels Iversen Pedersen var sognepræst 1780—83 (Wiberg II, s. 557). ¹⁴ Brunius, s. 241 (sokkel, materiale), s. 240 (beskrivelse af enkeltheder). ¹⁵ Ravn, s. 138. ¹⁶ Wiberg II, s. 556. ¹⁷ Ny kgl. Saml. 723. 4^o, S. Peders kirke (Kgl. Bibl.). ¹⁸ Rawert og Garlieb: Bornholm beskrevet paa en Reise i Aaret 1815. Kbh. 1819, s. 89.

Inventar og gravminder. ¹ Præsteindberetning 1808. ² Thurah s. 96. ³ Inventarium 1766. ⁴ Hübertz s. 549. ⁵ Senere oplysning fra sognepræsten, A. Kjølhede, hvem Nationalmuseet afæskede en beskrivelse af karret (NM arkiv). ⁶ At »Bonaveddes bæger« var meget efterstræbt, fremgår af præsteindberetningen fra 1808, hvis rationalistiske forfatter ikke undlader at oplyse, at han har måttet gemme karret i præstegår-

den for at hindre »overtroisk misbrug« af det, idet syge folk gerne ville drikke deraf, hvilket var meget skadeligt, da karret var af kobber. — 1879 stod ciboriet i en niche i apsis (pastor Kjølhede).

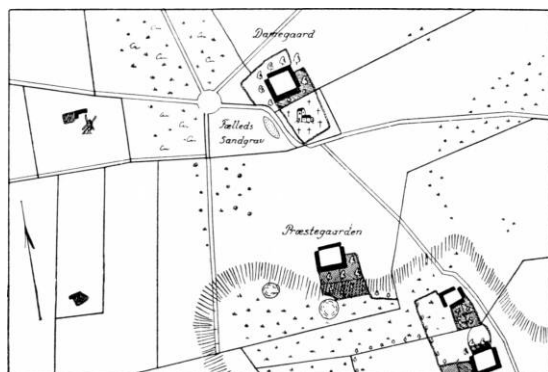


Fig. 12. S. Peders kirke. Situationsplan 1816.