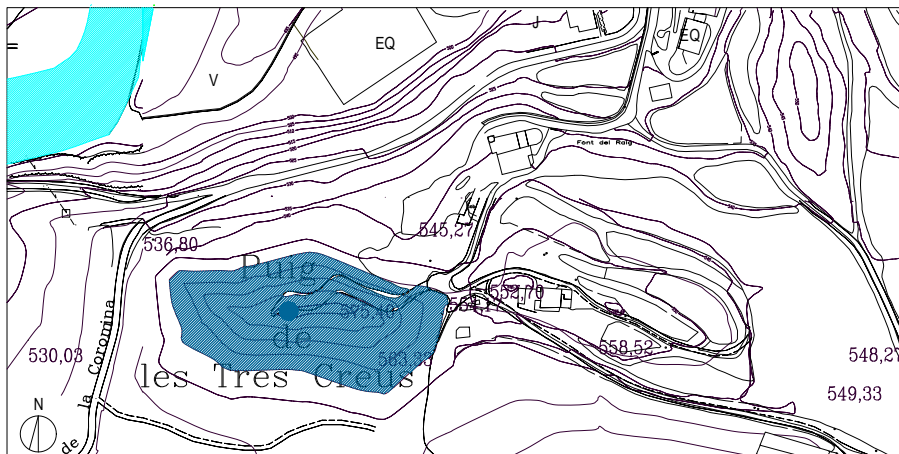


BCIL NIVELL-B**AEAP**

DENOMINACIÓ :	Puig de les Tres Creus
Altres denominacions:	Puig de la Guàrdia. Turó dels Comuns
SITUACIÓ :	Sobre l'esplanada del Santuari de la Mare de Déu de Rocaprevera. Camí veïnal que porta al Coll.
DATA DE CONSTRUCCIÓ :	Anterior a 1686. Reformes de 1913, 1941 i 1974.
AUTOR :	Josep Maria Pericas i Morros, arquitecte (1913). Camil Pallàs, arquitecte (1974).
PROMOTOR :	Comunitat religiosa. Josep Aguilar, mestre. Subscripció popular (1913). Diputació de Barcelona (1974).
TIPOLOGIA :	Turó amb fita i mirador sobre tot el terme de Torelló
CONTEXT :	Al sud del nucli urbà, sobre el Santuari de Rocaprevera i rodejat pel camí que porta a la Coromina. Continuació d'una serralada d'altiplans que enllaça amb el Puig.
RÈGIM URBANÍSTIC :	
Planejament Vigent:	Revisió del Pla General d'Ordenació Urbana de Torelló. Desembre 1999.
Classificació:	Sòl No Urbanitzable
Qualificació:	Sòl de Reserva Vegetal i Paisatgística (Zona R2)
RÈGIM JURÍDIC :	
Titularitat:	
Condicions / servituds:	
PLÀNOL DE SITUACIÓ.	Escala 1/5000



BCIL NIVELL-B**AEAP****DESCRIPCIÓ :**

Turó de margues i argiles al sud del nucli urbà, amb vistes al terme municipal de Torelló en tots els seus 360°. Presència de vegetació tot i no ser frondosa al cim; hi ha algun arbre solitari (avets) i sobretot arbusts (majoritàriament boixos) i plantes aromàtiques. Algunes espècies són replantades i altres hi han crescut espontàniament. Al peu de la vessant nord, s'hi troba acàcies i pins. La major elevació del turó respecte la geografia dels entorns fa que la seva àrea d'influència s'estengui àmpliament pel terme: tant per tot el nucli urbà, al nord, com per una àmplia esplanada de caràcter rural, a sud. Les vistes a l'oest ressegueixen tot el traçat del riu Ter, allunyant-se del nucli urbà fins a arribar a la Coromina. Està coronat per la intervenció de Josep Maria Pericas, que serveix de fita visible des de tots els entorns immediats, i que també fa de mirador sobre aquests. És una reinterpretació de les tres Creus que ja coronaven el turó. Pericas reformà les Creus segons el seu estil particular, treballant la pedra i la forja, i també adequà l'entorn com a balcó mirador, pla i protegit i fàcilment accessible des dels caminets i unes escales.

L'accés a l'elevació és un circuit tortuós en què no coincideix el camí d'anada i el de tornada. És una part del Via Crucis, que té la seva sortida en el Santuari de Rocaprevera. Aquests camins estan adequats, des del peu del Coll, mitjançant uns graons i escales, amb petja de fusta, acompanyats per boixos per fer el recorregut més agradable. El cim és totalment aplanat per una terrassa aixecada per un mur de mamposteria de contorn irregular (tot i ser una intervenció contudent intenta adaptar les seves formes a les de la natura). El perfil està totalment envoltat per una barana de pilons de pedra que sustenten un passamà de ferro de secció circular continu. Per dues escales de pedra s'accedeix al pla de mirador. L'una és a l'oest i és força geometritzada; l'altra, a l'est, segueix una directriu en espiral i s'integra més als entorns. El paviment de la terrassa és de lloses de pedra de diferents dimensions i de formes irregulars. A la banda est s'hi situen les tres creus, compartint una mateixa base de mamposteria i esglaonada en dues parts per donar lloc a un banc. Les tres creus es desenvolupen en línia, orientades a nord i a sud. La central és la major de totes tres. És una evocació al Calvari, en que apareix la creu de Crist flanquejada per les creus dels dos lladres crucificats. Totes tres estan formades per un pedestal de quatre carreus de pedra, treballada i decorada, on s'aixeca cada una de les creus, fetes de ferro molt decorades i pintades d'un color platejat. El pedestal és format per una base i un capitell poligonals, enllaçats per una columna cilíndrica. La creu major presenta un dels carreus amb una escriptura gravada il·legible pel pas del temps. La peça superior està gravada amb unes formes espirals. La creu és grega, de braços iguals, amb les puntes decorades, i un cercle santificador que uneix les aspes, sota, un arc invertit sustenta una ferradura i un element que sembla un compàs.

A l'oest de les Tres Creus, la terrassa conté, al paviment, una rosa dels vents aplacada en forma de mosaic circular, compostat per rajoles de ceràmica policromada. A més de senyalar la direcció dels vuit vents, hi ha marcada la situació de les fites dels entorns:



BCIL NIVELL-B**AEAP**

pobles i cims propers. Tot el conjunt està emmarcat per dos perfils circulars fets de ferro.

EVOLUCIÓ D'USOS:**Original:**

Turó amb fita religiosa i mirador

Actual:

Turó amb fita religiosa i mirador

ESTAT DE CONSERVACIÓ: Bo**VALORACIÓ:**

Obra d'època que representa un element singular en el terme i que remarca una part de la seva geografia. Exemple d'intervenció en el medi natural. Molt lligat a la vida social i religiosa de la història de la població.

DADES HISTÒRIQUES:

L'única constància que tenim de les creus de terme de la vila Torelló és la creu de Cervià, construïda l'any 1776 i destruïda l'any 1936, situada prop del camí veïnal de la Coromina. Separava les terres de la família Parrella de les terres dels Comuns. Era una creu feta totalment en pedra. Comptava amb un pedestal, una columna i una creu.

Al cim de l'antic puig de la Guàrdia, des d'abans de 1686, sembla ser que s'hi instal·laren tres creus de fusta. La celebració de la festa del Trobament de la Santa Creu, 3 de maig, en fou la causa. Era una festa simbòlica, en què eren beneïdes les terres del terme. Aquesta tradició, a Torelló, consistia en un viacrucis que partia de l'església de Sant Feliu i arribava al puig de les Tres Creus. Amb el temps, aquest viacrucis va derivar en processó, on es cantaven lletanies i, al cim del puig, es beneïen les creus i les terres del terme. Les 14 parades de l'antic viacrucis podrien ser l'origen de les creus existents al puig. Les Tres Creus serien la catorzena parada. La creu que es conserva a la font del Raig seria una altra d'aquestes creus del viacrucis.

Una reparació de les creus, amb data de 1736, és la primera notícia directa de l'existència de les creus. Unes creus de fusta que es malmetien amb freqüència i que requerien més d'una reparació. A principis del segle XX, la creu principal era tota de fusta i de grans dimensions. Les creus laterals eren de ferro i anaven col·locades al damunt de dues columnes de pedra o fusta. Eren col·locades sobre la roca margosa del cim del puig.

L'any 1913 se celebraren les festes Constantinianes amb la col·locació de tres creus noves on hi havia les anteriors. Una subscripció popular, impulsada pel mestre Josep Aguilar i Vallbona, va permetre endegar l'obra de construcció de les noves creus. L'arquitecte del Bisbat de Vic, Josep Maria Pericas i Morros, va projectar tres creus de ferro forjat en forma de creu grega. La creu central portava dos elements simbòlics als laterals, penjats sobre una mena de braços que naixien a la base metàl·lica de la creu. Un dels elements era una ferradura i l'altre sembla un compàs obert. Les creus es col·locaren sobre columnes fetes amb carreus de pedra picada, de formà prismàtica i amb ornaments gravats sobre la pedra, en forma de sanefa, i als caires. Una peanya amb tres graons enlairava les creus i enaltia l'entorn. L'alçada màxima de les creus superava els quatre metres. Aquesta nova alçada en permetia una bona visibilitat des dels encontorns. El cost de l'obra



BCIL NIVELL-B

AEAP

núm. d'ordre

va ascendir a 1.825 pts. La festa inaugural i benedicció de les creus fou el 28 de desembre de 1913. Mn. Ramon Pladelasala beneí les noves creus.

Durant els primers mesos de la Guerra Civil, iniciada el mes de juliol de 1936, es dinamità la base de les Tres Creus i es destruï el monument. Part de les pedres i les pròpies creus restaren abandonades per la falda del puig.

Acabada la contesa militar, 1941, les Tres Creus foren restaurades amb les parts recuperades al peu del puig. El resultat final de la restauració fou que la nova alçada de les columnes es reduí considerablement i una de les creus laterals tenia algun desperfecte.

L'entorn del puig de les Tres Creus es va repoblar de vegetació l'any 1950.

La família Font, propietària dels terrenys, va cedir el Puig de les Tres Creus a Rocaprevera l'any 1973. Un any després, durant els actes del cinquantenari del nou temple rocapreverí, el puig de les Tres Creus fou restaurat de nou i es condicionà el mirador. La restauració fou dirigida pel senyor Camil Pallàs, arquitecte de la Diputació de Barcelona. El senyor Balanciart, artista forjador, participà en les tasques de forja de la restauració. L'acte d'inauguració fou presidit pel president de la Diputació, el senyor Joan Antoni Samaranch, el diputat provincial, senyor Moreta, i l'alcalde, senyor Vilar.

BIBLIOGRAFIA:

Gràfica:

- AJUNTAMENT DE TORELLÓ, *Revisió del Pla General d'Ordenació Urbana*. Ordenació del Sòl No Urbanitzable, E. 1:5.000. Torelló 1999.

- MOLERA I CLOTA, SANTI, *L'Abans*. 2001-2002.

Escrit:

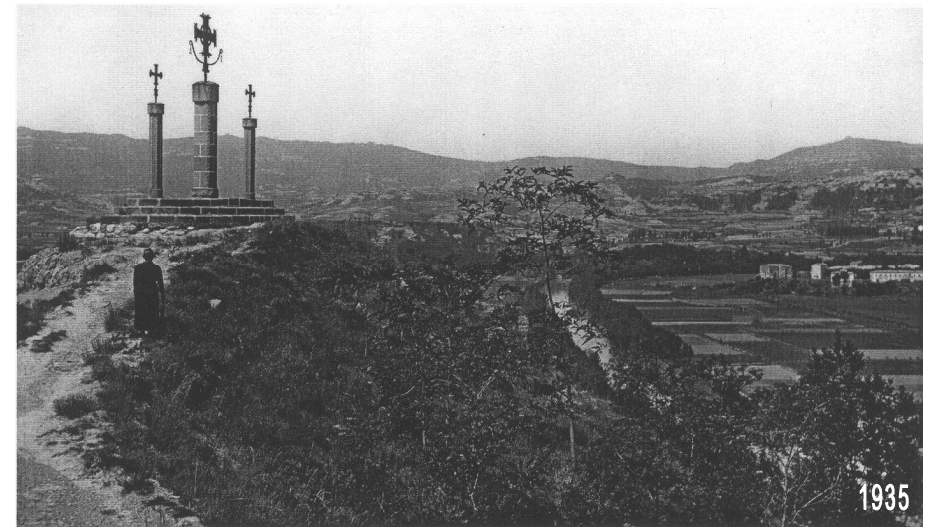
- MOLERA I CLOTA, SANTI, *L'Abans*. 2001-2002. Pàg. 325-330.

- SOLA I MORETA, FORTIÀ, *Història de Torelló*. 2 vol. 1947-1948.

- PLADEVALL, RAMON, *Notícies històriques del Santuari de Rocaprevera*. Revista Rocaprevera.

- Programa FESTA MAJOR de 1975.

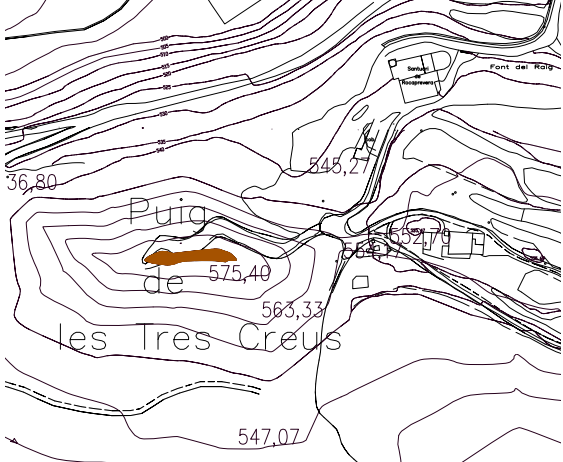
- DIPUTACIÓ DE BARCELONA: Expedient de Rocaprevera (1974).



1935



Anys 1950

EP	ELEMENTS PAISATGÍSTICS	EP	Pàg. 6	DESCRIPCIÓ DEL BÉ: <ul style="list-style-type: none"> - Creus i turó reformats al 1913 i al 1974. Obra de Josep M. Pericas. - Estil modernista.
		DENOMINACIÓ: Les tres Creus		
PLÀNOL DE SITUACIÓ		SITUACIÓ:		
COOR. UTM	x: 438704, 8102 y: 654795,6654	Turó sobre Rocaprevera		
REF CADASTRAL				DETERMINACIONS NORMATIVES: <ul style="list-style-type: none"> - Nivell d'intervenció "A" - Protecció integral del conjunt

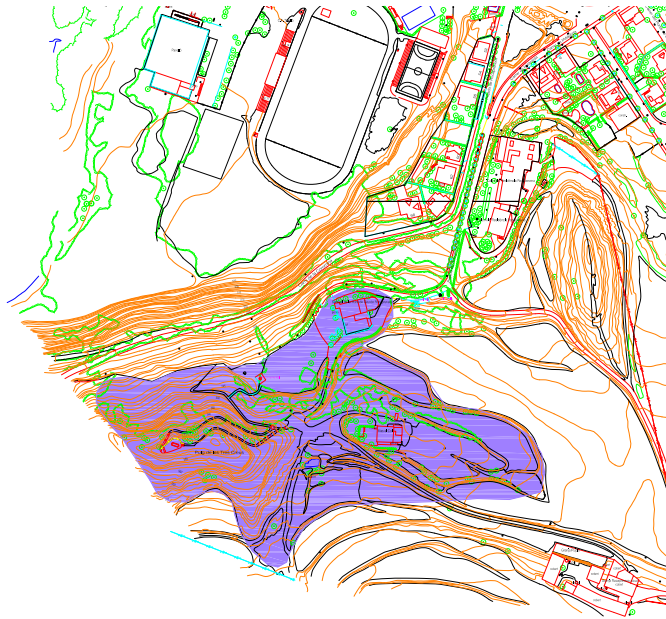
BCIL NIVELL-B

AEAP

núm. d'ordre

AEAP

AREA D'EXPECTATIVA ARQUEOLÒGICA I PALEONTOLÒGICA



DENOMINACIÓ:
Les tres Creus

DESCRIPCIÓ:

Zona de possible jaciment arqueològic vinculat als turons de l'entorn del Santuari de Rocaprevera.

SITUACIÓ:
Turó sobre Rocaprevera

DETERMINACIONS NORMATIVES:

- Les finques incloses en les àrees d'expectativa arqueològica i/o paleontològica, es consideren afectades en tota la seva superfície i no únicament en la part edificada. (AEAP)
- Abans de realitzar obres de moviments de terres, terraplenats o enderroc s'haurà de presentar a l'Ajuntament un informe d'intervenció preventiva signat per un tècnic en arqueologia, d'acord amb el que preveu el decret 78/2002 de 5 de març, del Reglament de protecció del patrimoni arqueològic i paleontològic, publicat al DOGC el 13/03/2002.