



# Alkoholijuomien kulutus 2010 Konsumtion av alkoholdrycker 2010 Alcoholic Beverage Consumption 2010

Marke Jääskeläinen  
+358 20 610 7654  
marke.jaaskelainen@thl.fi

Sirpa Virtanen  
+358 20 610 7495  
sirpa.virtanen@thl.fi

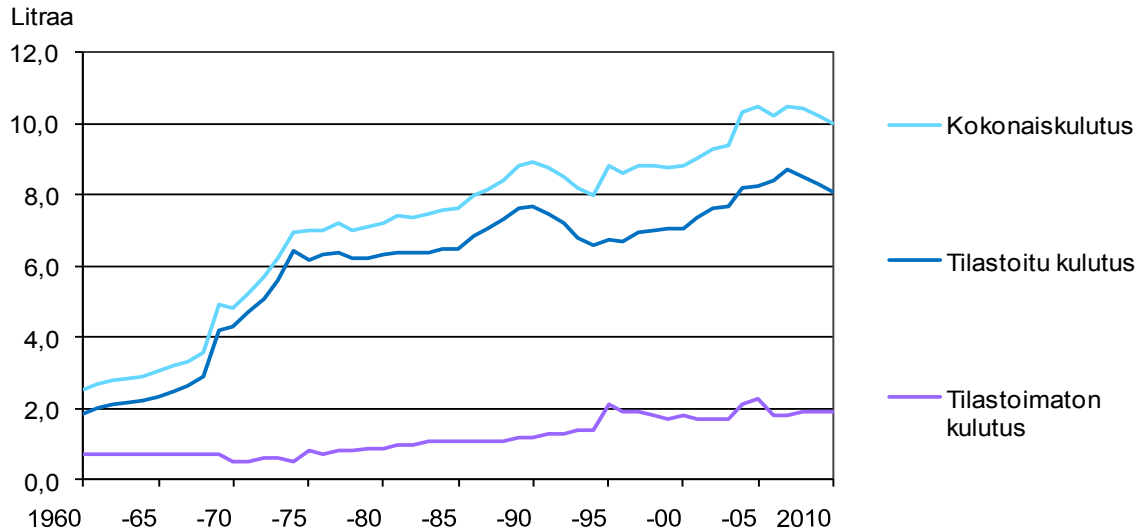
Terveysten ja hyvinvoinnin laitos  
PL 30 (Mannerheimintie 166, Helsinki)  
00271 Helsinki  
Puhelin: + 358 20 610 6000  
www.thl.fi

# Alkoholijuomien kulutus 2010

24.5.2011

Vuonna 2010 alkoholijuomien kokonaiskulutus oli 100-prosenttisena alkoholina 10,0 litraa asukasta kohti eli 2,1 prosenttia vähemmän kuin edellisenä vuonna. Kokonaiskulutus väheni kolmatta vuotta peräkkäin. Alkoholien kokonaiskulutus on kuitenkin edelleen korkealla tasolla, jolle se nousi vuoden 2004 alkoholiveronalennuksen ja tuontirajoitusten poistamisen jälkeen. (Kuvio 1.)

**Kuvio 1. Alkoholijuomien kulutus 100-prosenttisena alkoholina asukasta kohti 1960–2010**



Lähteet: Alkoholijuomien kulutus. SVT. THL; Valvira.

Alkoholijuomien kulutuksen rakenne on muuttunut pitkällä aikavälillä mietoja alkoholijuomia suosivaksi. Väkevien alkoholijuomien kulutus on vähentynyt yli kolmanneksella 1970- ja 1980-lukujen huippuvuosista, jolloin väkeviä alkoholijuomia kulutettiin noin 3 litraa 100-prosenttisena alkoholina asukasta kohti.

Mallasjuomien kulutus, viime vuosikymmenenä pääosin keskioluen kulutus, on kasvanut selvästi, ja nykyisin se muodostaa lähes puolet (46 %) kaikesta tilastoidusta alkoholinkulutuksesta. Viinien kulutus on kasvanut viimeisen puolen vuosisadan aikana, mutta matalan lähtötason vuoksi niiden kulutus jää edelleen huomattavasti pienemmäksi kuin mallasjuomien ja väkevien alkoholijuomien kulutus. Siiderien ja long drink -juomien suosio on kasvanut 1990-luvulta lähtien, mutta niiden yhteenlaskettu osuus kulutuksesta jää yhä noin 10 prosenttiin.

Alkoholijuomien kulutus painottuu vähittäiskulutukseen eli Alkon myymälöistä sekä alkoholijuomia myyvistä elintarvikeliikkeistä, kioskeista ja huoltoasemilta hankittuihin alkoholijuomiin. Vuonna 2010 vähittäiskulutuksen osuus tilastoidusta kulutuksesta oli noin 86 prosenttia ja anniskelukulutuksen osuus 14 prosenttia.

Alkoholijuomien kulutuksen kasvusta huolimatta anniskelukulutus on vähentynyt viimeisten kymmenen vuoden aikana sekä suhteellisesti että absoluuttisesti. Anniskelukulutuksen vähenemisen seurauksena alkoholijuomien kulutus on siirtynyt anniskeluravintoloista yhä enemmän koteihin ja muihin vastaaviin tiloihin.

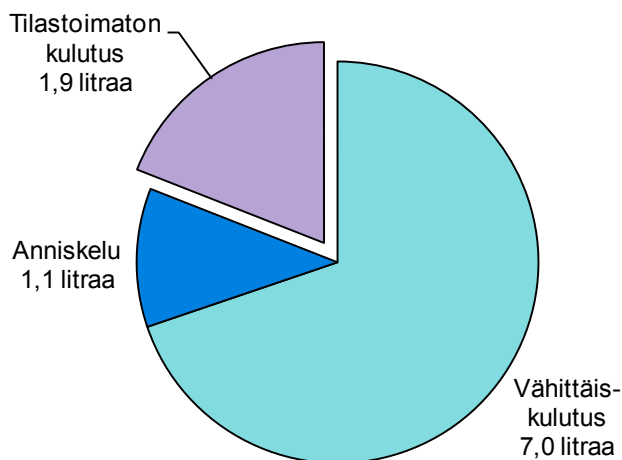
## Alkoholijuomien tilastoitu ja tilastoimaton kulutus

Alkoholijuomien kulutuksella tarkoitetaan kulutusta koko maan tasolla. Kulutus jakaantuu tilastoituun ja tilastoimattomaan kulutukseen. Tilastoitu kulutus voidaan eritellä vielä anniskeluun ja vähittäiskulutukseen. Kun alkoholijuomien kulutuksesta puhutaan maakuntatasolla tai sitä pienemmällä alueella, käytetään käsitettä alkoholijuomien myynti. Käsite myynti kuvaa sitä, että kyseessä on nimenomaan alueella myyty alkoholi, ei alueen asukkaiden kuluttama alkoholi.

Vuonna 2010 alkoholijuomien tilastoitu kulutus oli 43,6 miljoonaa litraa 100-prosenttista alkoholia. Asukasta kohti laskettuna koko maassa kulutettiin 100-prosenttista alkoholia 8,1 litraa, kun vuonna 2009 tilastoitu kulutus oli 8,3 litraa. Tilastoitu kulutus väheni edelliseen vuoteen nähden 2,3 prosenttia asukasta kohti laskettuna. (Kuviot 1 ja 2.)

Alkoholijuomien tilastoimattoman kulutuksen arvioitiin olevan 1,9 litraa 100-prosenttista alkoholia asukasta kohti vuonna 2010. Tilastoimaton kulutus väheni noin prosentin verran edelliseen vuoteen verrattuna. Tilastoimattoman kulutuksen väheneminen johtui pääosin laittoman valmistuksen ja salakuljetuksen vähenemisestä. Matkustajien ulkomailta tuoman alkoholin määrä sen sijaan pysyi edellisen vuoden tasolla. Alkoholijuomien tilastoimattomaan kulutukseen lasketaan virallisen kulustilaston ulkopuolelle jäävä alkoholin kulutus eli matkailijoiden tuoma alkoholi, laillinen ja laitton kotivalmistus, suomalaisten ulkomailta kuluttama alkoholi, salakuljetus sekä korvikealkoholit.

**Kuvio 2. Alkoholijuomien tilastoitu kulutus (vähittäiskulutus ja anniskelu) ja tilastoimaton kulutus 100-prosenttisena alkoholina asukasta kohti vuonna 2010**

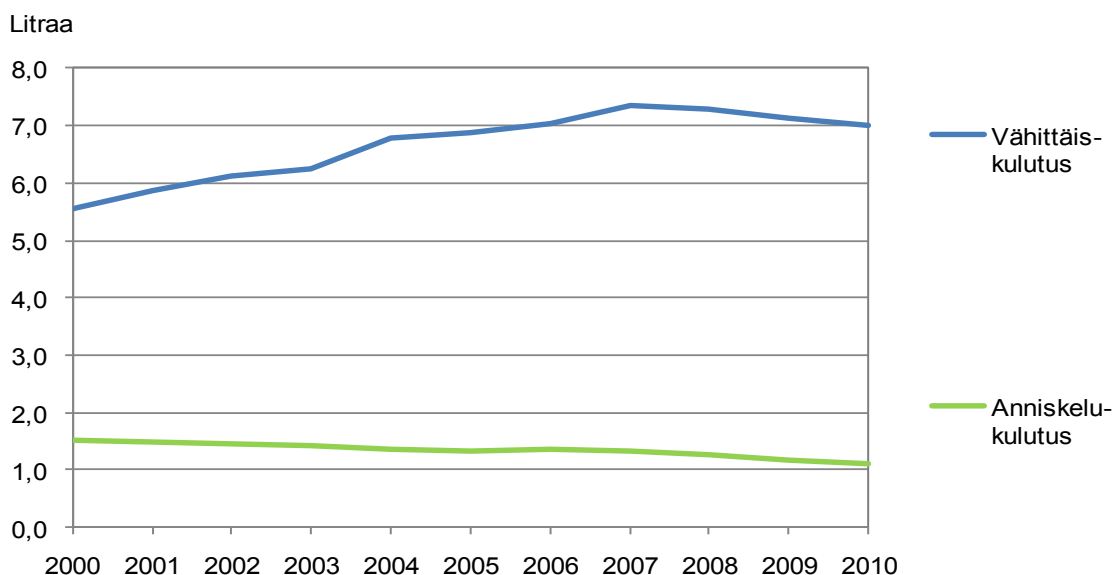


Vuonna 2010 alkoholijuomien kokonaiskulutus oli 10,0 litraa 100-prosenttista alkoholia asukasta kohti laskettuna. Kokonaiskulutus väheni edellisestä vuodesta noin 0,2 litraa eli 2,1 prosenttia. Kokonaiskulutuksen väheneminen johtui pääosin tilastoidun alkoholikulutuksen eli kotimaan myynnin vähenemisestä. Tilastoidun kulutuksen osuus kokonaiskulutuksesta oli noin 81 prosenttia (kuvio 2).

Alkoholijuomien kulutus painottuu vähittäiskulutukseen eli Alkon myymälöistä sekä alkoholijuomia myyvistä elintarvikeliikkeistä, kioskeista ja huoltoasemilta hankittuihin alkoholijuomiin. Vähittäiskulutuksen osuus alkoholin tilastoidusta kulutuksesta oli vuonna 2010 noin 86 prosenttia ja anniskelukulutuksen osuus 14 prosenttia.

Anniskelukulutuksen osuus tilastoidusta kulutuksesta on viimeisten kymmenen vuoden aikana vähentynyt yli kolmanneksella. Anniskelukulutus on vähentynyt myös absoluuttisesti, sillä vuonna 2000 se oli 1,57 litraa 100-prosenttista alkoholia asukasta kohti, kun vuonna 2010 vastaava luku oli 1,12 litraa. Samaan aikaan vähittäiskulutus on kasvanut. Kun otetaan huomioon myös alkoholijuomien tilastoimaton kulutus, oli anniskelukulutuksen osuus alkoholijuomien kokonaiskulutuksesta noin 11 prosenttia. (Kuviot 2 ja 3.)

**Kuvio 3. Alkoholijuomien vähittäiskulutus ja anniskelukulutus 100-prosenttisena alkoholina asukasta kohti 2000–2010**



### Alkoholijuomien kulutuksen rakenne

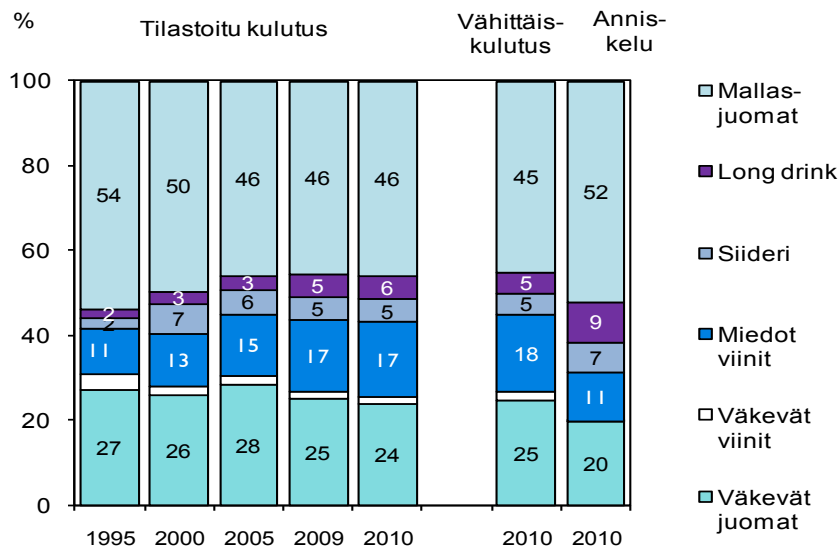
Alkoholijuomien kulutuksen rakenne pysyi samankaltaisena kuin edellisvuosina. Mallasjuomien osuus alkoholijuomien tilastoidusta kulutuksesta oli edelleen suurin, 46 prosenttia. Väkevien alkoholijuomien osuus oli noin neljännes. Mietojen viinien osuus tilastoidusta kulutuksesta oli 17 prosenttia, long drink -juomien kuusi prosenttia ja siiderien viisi prosenttia. (Kuvio 4.)

Väkevien alkoholijuomien kulutus asukasta kohti laskettuna väheni edelleen. Vuoteen 2009 verrattuna väkevien juomien kulutus väheni 6,3 prosenttia. Siiderien kulutus väheni 2,2 prosenttia ja mallasjuomien kulutus 1,3 prosenttia. Mietojen viinien kulutus lisääntyi hiivien, ja long drink-juomien kulutus pysyi edellisvuoden tasolla. (Kuvio 5.)

Pitkällä aikavälillä mallasjuomien kulutus asukasta kohti on lisääntynyt. Mallasjuomien kulutuksen kasvuvauhti on kuitenkin vaihdellut huomattavasti ja vuonna 2010 mallasjuomien tilastoitu kulutus oli suunnilleen samalla tasolla kuin 1990-luvun alussa. Väkevien alkoholijuomien kulutus on vähentynyt verrattuna 1970- ja 1980-lukujen huippuvuosiin, jolloin väkeviä kulutettiin 100-prosenttisena alkoholina noin 3 litraa asukasta kohti. (Kuvio 5.)

Viinien kulutus on ollut jatkuvassa kasvussa viimeisen puolen vuosisadan aikana. Lähtötaso oli kuitenkin hyvin alhainen, joten viinien kulutus, 1,5 litraa asukasta kohti vuonna 2010, jää selkeästi mallasjuomien kulutusta pienemmäksi ja pienemmäksi kuin väkevien alkoholijuomien kulutus. Siiderien ja long drink-juomien suosio on kasvanut 1990-luvulta lähtien. (Kuvio 5.)

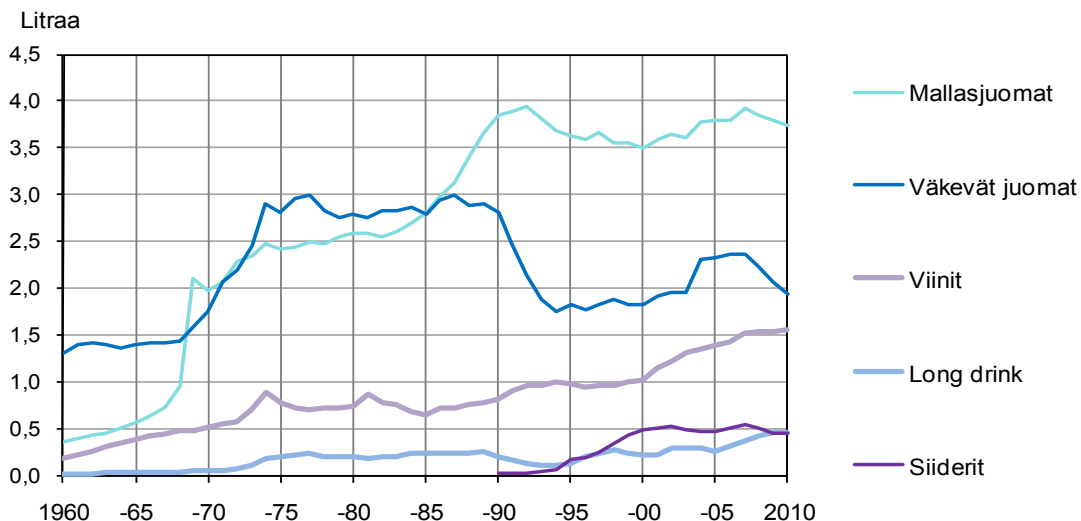
**Kuvio 4. Alkoholijuomien tilastoitun kulutuksen rakenne juomaryhmittäin 100-prosenttisena alkoholina**



Lähteet: Alkoholijuomien kulutus. SVT. THL; Valvira.

Alkoholijuomien vähittäiskulutuksessa ja anniskelukulutuksessa juomaryhmien kulutuksen rakenne eroaa toisistaan. Kun tarkastellaan alkoholijuomien vähittäiskulutusta ja anniskelukulutusta, juomaryhmien suuruusjärjestys on suurin piirtein samankaltainen, mutta juomaryhmien osuudet vaihtelevat. Vähittäiskulutuksessa mietojen viinien sekä väkevien juomien osuus myynnistä on suurempi kuin anniskelukulutuksessa. Sen sijaan mallasjuomien, siidereiden ja long drink -juomien osuudet ovat anniskelukulutuksessa suurempia kuin vähittäiskulutuksessa. Väkevien viinien kulutus painottuu vähittäiskulutukseen. (Kuvio 4.)

**Kuvio 5. Alkoholijuomien tilastoitu kulutus juomaryhmittäin 100-prosenttisena alkoholina asukasta kohti 1960–2010 (siiderit 1990–2010)**



Lähteet: Alkoholijuomien kulutus. SVT. THL; Valvira.

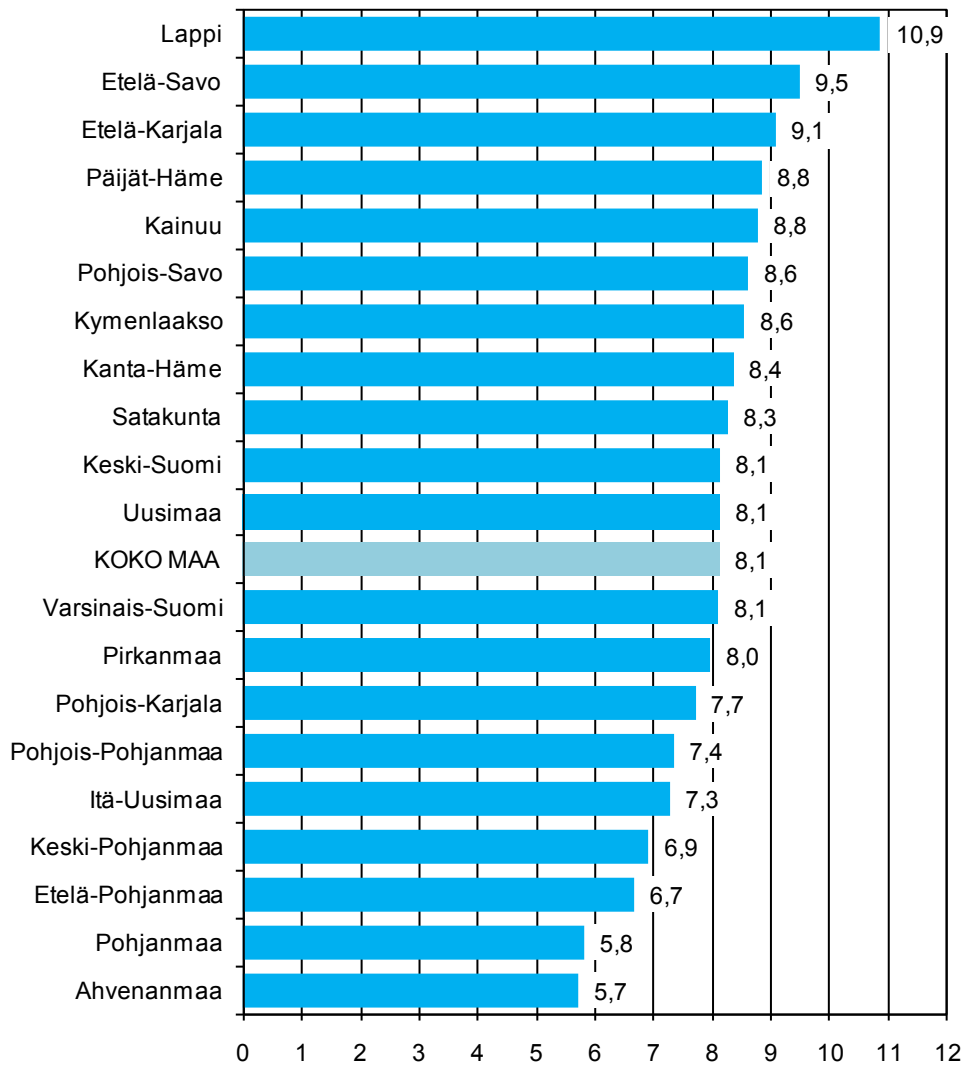
## Alkoholin myynti maakunnittain

Alkoholin myynti koostuu alkoholijuomien vähittäis- ja anniskelumyynnistä. Maakunnittain tarkasteltuna Lapissa myytiin eniten alkoholia asukasta kohti, 10,9 litraa. Ahvenanmaalla alkoholia myytiin vähiten, 5,7 litraa. (Kuvio 6, liitetaulukko 1.) Lapin koko maan keskiarvoa suurempi asukaslukuun suhteutettu alkoholin myynnin määrä johtuu muun muassa alkoholijuomien rajakaupasta eli ruotsalaisten ja norjalaisten Suomessa tekemistä alkoholiostoista sekä matkailijoiden runsaasta määrästä Lapissa. Ahvenanmaan asukasta kohti laskettu myynti taas jää maan keskiarvoa pienemmäksi muun muassa laivoilta verovapaasti ostetun alkoholin vuoksi.

Edelliseen vuoteen verrattuna alkoholin myynti väheni kaikissa maakunnissa, Keski-Pohjanmaata lukuun ottamatta, jossa alkoholin myynti kasvoi 0,6 prosenttia. Alkoholin myynti väheni eniten Lapissa, 3,5 prosenttia, mikä johtuu osittain rajakaupan vähenemisestä. Varsinais-Suomessa sekä Satakunnassa myynti laski 3,2 prosenttia, Pirkanmaalla 2,9 prosenttia ja Pohjois-Pohjanmaalla 2,6 prosenttia. (Kuvio 6, liitetaulukko 1.)

Alkoholijuomien kulutustilaston tietoja voi poimia myös Tilasto- ja indikaattoripankki SOTKANetistä osoitteesta <http://www.sotkanet.fi>. Tiedot löytyvät muun muassa hakusanoilla alkoholijuomien myynti ja alkoholijuomien kokonaiskulutus.

**Kuvio 6. Alkoholijuomien tilastoitu myynti maakunnissa 100-prosenttisena alkoholina asukasta kohti vuonna 2010**



Lähde: Alkoholijuomien kulutus. SVT.THL; Valvra.

Litraa

## Alkoholijuomien jakeluverkosto

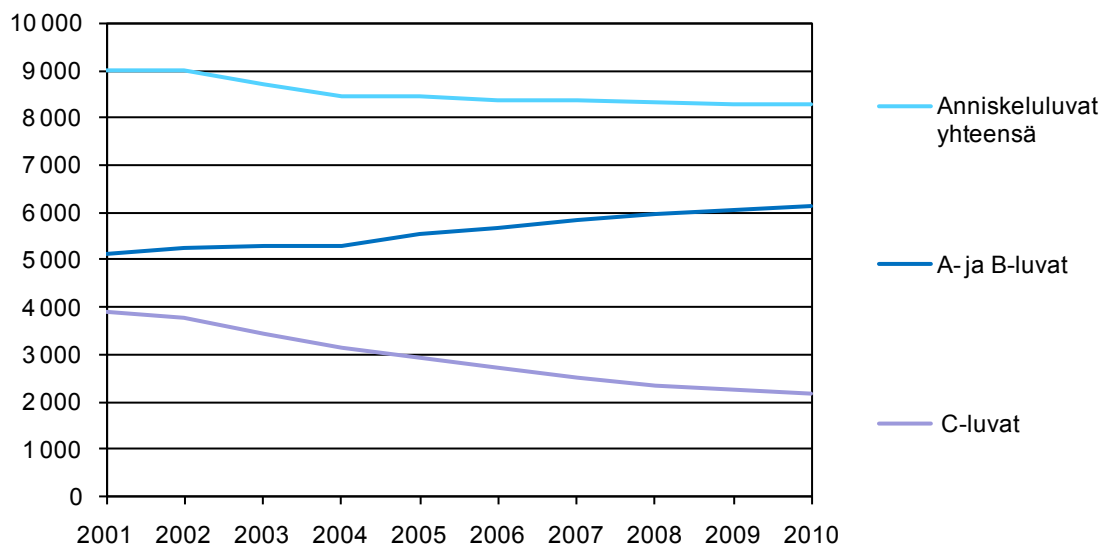
Alkon myymälöiden määrä väheni kolmella myymälällä 343:een vuonna 2010. Alkon luovutuspaikkoja eli tilauspalvelupisteitä paikkakunnilla, joissa ei ole Alkon myymälää, oli 118 eli neljä vähemmän kuin edellisellä vuonna. Alkoholijuomia myyvien elintarvikeliikkeiden, kioskien ja huoltoasemien määrä väheni 192:lla ja niitä oli 5 755. Tilaviini- ja sahtimyymlöiden määrä väheni 40:stä 35:een. Kymmenessä vuodessa Alkon myymälöiden määrä on lisääntynyt lähes 70 myymälällä. Keskiolutta, long drink -juomia ja siideriä myyviä elintarvikeliikkeitä sen sijaan on lähes 1 600 vähemmän kuin kymmenen vuotta sitten. (Liitetaulukot 2 ja 3.)

Ravintoloiden A- ja B-anniskelulupien määrä kasvoi edellisvuodesta 85 luvalla 6 124:ään. Samaan aikaan C-lupien määrä väheni 81 kappaleella 2 178:aan. (Kuvio 7, liitetaulukot 2 ja 3.) Kymmenessä vuodessa A- ja B-lupien määrä on kasvanut noin viidenneksen, mutta C-lupien määrä on vähentynyt lähes puolella. Kaiken kaikkiaan anniskelulupien määrä on kymmenessä vuodessa vähentynyt noin 700 kappaleella eli yli kahdeksan prosenttia.

A-anniskeluluvan omaavat ravintolat saavat anniskella kaikkia alkoholijuomia, B-anniskeluluvan ravintolat saavat anniskella enintään 22 tilavuusprosenttia etyylialkoholia sisältäviä alkoholijuomia, ja C-luvan ravintolat saavat anniskella korkeintaan 4,7 tilavuusprosenttia etyylialkoholia sisältäviä, käymisteitse valmistettuja alkoholijuomia.

### Kuvio 7. Anniskelulupien määrä 2001–2010

Anniskelulupaa



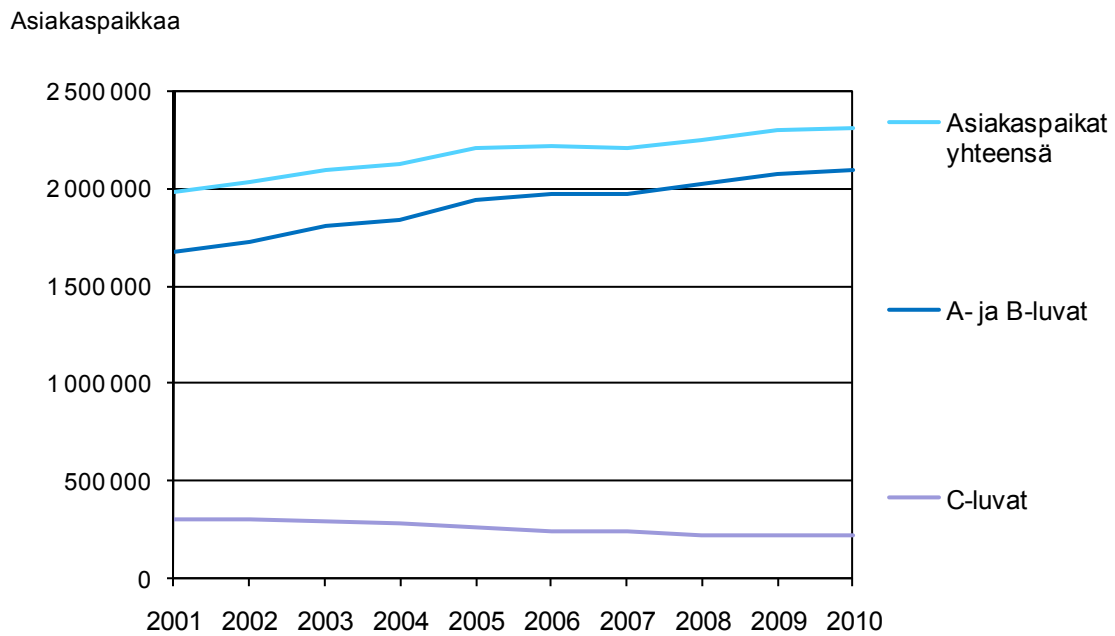
A-luvat: oikeus anniskella kaikkia alkoholijuomia  
B-luvat: enintään 22 % alkoholijuomat  
C-luvat: enintään 4,7 % käymisteitse valmistetut alkoholijuomat

Lähde: THL; Valvira.

Vuonna 2010 A- ja B-ravintoloissa oli yli 2 miljoonaa asiakaspaikkaa. Asiakaspaikkojen määrä kasvoi edellisvuodesta noin 14 000 paikalla. Sen sijaan C-ravintoloiden asiakaspaikat vähenivät 4 600 paikalla noin 200 000:een. Kymmenessä vuodessa A- ja B-ravintoloiden asiakaspaikkojen määrä on kasvanut liki 30 prosenttia. Samalla C-ravintoloiden asiakaspaikat ovat vähentyneet yli 30 prosenttia. Kaiken kaikkiaan anniskeluravintoloiden asiakaspaikkojen määrä on kymmenen vuoden aikana kasvanut lähes viidenneksen. (Kuvio 8, liitetaulukot 2 ja 3.)



**Kuvio 8. Anniskeluravintoloiden asiakaspaikkojen määrä 2001–2010**



A-luvat: oikeus anniskella kaikkia alkoholijuomia

B-luvat: enintään 22 % alkoholijuomat

C-luvat: enintään 4,7 % käymisteitse valmistetut alkoholijuomat

Lähde: THL; Valvira.

## Käsitteet ja määritelmät

**Alkoholijuoma:** Nautittavaksi tarkoitettu juoma, jonka alkoholipitoisuus on yli 2,8 tilavuusprosenttia etyylialkoholia.

**Väkevä juoma:** Alkoholipitoisuus yli 22 tilavuusprosenttia etyylialkoholia. Näitä ovat viina ja muu väkevä juoma.

**Väkevä viini:** Viinistä tai hedelmäviinistä etyylialkoholia lisäämällä valmistettu juoma, jonka alkoholipitoisuus on enintään 22 tilavuusprosenttia etyylialkoholia.

**Mieto viini:** Viinirypäleistä, hedelmistä tai marjoista käymisteitse valmistettu juoma, jonka alkoholipitoisuus on enintään 15 tilavuusprosenttia etyylialkoholia ja joka ei sisällä lisättyä etyylialkoholia.

**Siideri:** Tuoreista tai kuivatuista omenoista tai päärynöistä tai niistä valmistetuista täysmehuista käymisteitse valmistettu hedelmäviini, jonka alkoholipitoisuus on enintään 8,5 tilavuusprosenttia etyylialkoholia ja joka ei sisällä lisättyä etyylialkoholia.

**Long drink -juoma:** Käymisteitse tai tislattua alkoholia lisäämällä valmistettu juoma. Käymisteitse valmistettu long drink -juoma sisältää enintään 4,7 tilavuusprosenttia etyylialkoholia. Tislattua alkoholia lisätään ainoastaan ns. vahvoin long drink -juomiin, jotka sisältävät enintään 5,5 tilavuusprosenttia etyylialkoholia ja joiden myynti on sallittua vain Alkon myymälöissä ja A- ja B-ravintoloissa.

**Mallasjuomat:** Sisältää vahvan oluen ja keskioluen. Vahva olut on käymisteitse pääasiassa maltaista valmistettu juoma, jonka alkoholipitoisuus on yli 4,7 tilavuusprosenttia etyylialkoholia. Keskiolut on käymisteitse pääasiassa maltaista valmistettu juoma, jonka alkoholipitoisuus on enintään 4,7 tilavuusprosenttia etyylialkoholia.

**Alkoholijuomien kulutus:** Alkoholijuomien tilastoitu ja tilastoimaton kulutus kotimaassa. Kulutuksen käsite viittaa alkoholijuomien kulutukseen koko maan tasolla.

**Tilastoitu kulutus:** Alkoholijuomien vähittäiskulutus ja alkoholijuomien anniskelu kotimaassa.

**Tilastoimaton kulutus:** Matkailijoiden tuomat alkoholijuomat, matkailijoiden ulkomailla nauttima alkoholi, alkoholijuomien kotivalmistus ja laiton kotivalmistus, salakuljetus ja korvikealkoholi. Tilastoimaton kulutus arvioidaan tutkimusten perusteella. Lisää tietoja tutkimuksesta löytyy laatuselosteesta.

**Vähittäiskulutus:** Vähittäismyynti Alkon myymälöistä ja luovutuspaikoista eli tilauspalvelupisteistä sekä alkoholijuomien toimitukset elintarvikeliikkeille, huoltoasemille ja kioskeille ja tilaviini- ja sahtimyymlöille.

**Anniskelu:** Anniskelua mitataan seuraamalla alkoholijuomien toimituksia anniskeluravintoloille.

A-ravintolat: anniskelulupa kaikille alkoholijuomille

B-ravintolat: anniskelulupa miedoille alkoholijuomille

C-ravintolat: anniskelulupa etyylialkoholia enintään 4,7 tilavuusprosenttia sisältäville alkoholijuomille.

**Alkoholijuomien myynti:** Alkoholijuomien vähittäismyynti ja anniskelumyynti maakunnissa tai pienemmissä alueyksiköissä.

**Asukasta kohti laskettu alkoholin kulutus:** Laskennassa käytetään Suomen koko väkilukua 31.12.

## Taulukoissa käytetyt symbolit

0 Luku on liian pieni esitettäväksi  
- Ei yhtään havaintoa

## Liitetaulukot

Liitetaulukko 1. Alkoholijuomien myynti kunnittain 2010, tuhatta litraa.

Liitetaulukko 2. Alkoholijuomien jakeluverkosto kunnittain 31.12.2010.

Liitetaulukko 3. Alkoholijuomien jakeluverkosto 2000–2010.

## Tabellbilagor

Bilagetabell 1. Försäljningen av alkoholdrycker kommunvis 2010, tusen liter.

Bilagetabell 2. Nätet för distribution av alkoholdrycker kommunvis 31.12.2010.

Bilagetabell 3. Distributionsnätet för alkoholdrycker 2000–2010.

## Appendix Tables

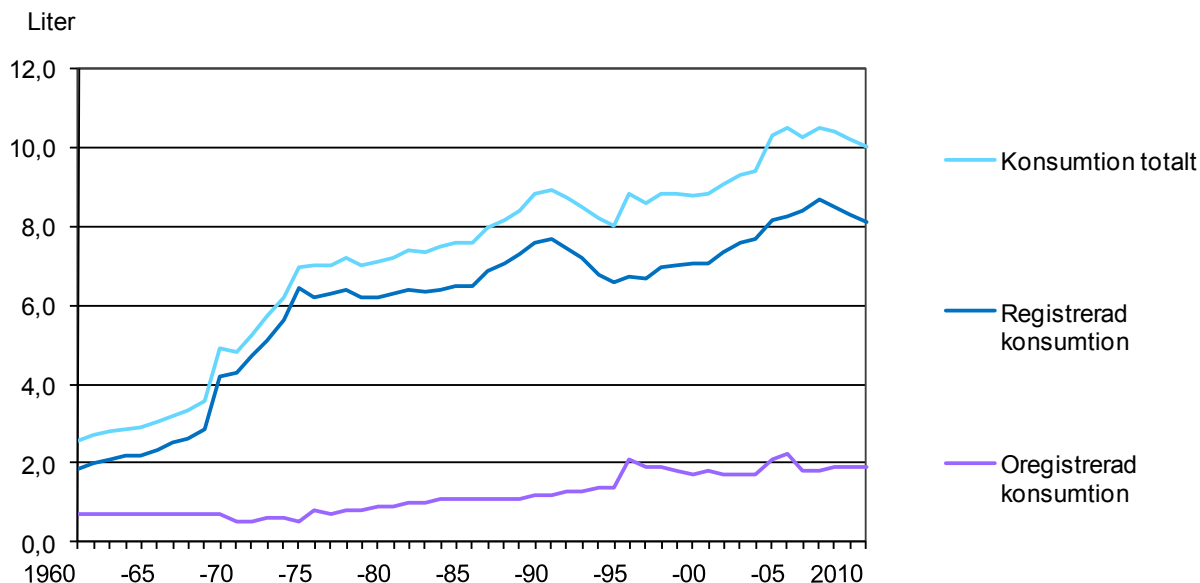
Appendix Table 1. Sales of alcoholic beverages by municipality, thousand litres, 2010.

Appendix Table 2. Distribution network of alcoholic beverages by municipality 31.12.2010.

Appendix Table 3. Distribution network for alcoholic beverages 2000–2010.

År 2010 var den totala konsumtionen av alkoholdrycker omräknad till 100-procentig alkohol 10,0 liter per invånare, dvs. 2,1 procent mindre än året innan. Den totala konsumtionen minskade för tredje året i rad. Den totala alkoholkonsumtionen ligger dock fortfarande på en hög nivå som nåddes till följd av skattesänkningarna år 2004 och de slopade importbegränsningarna. (Diagram 1.)

Diagram 1. Alkoholkonsumtionen per invånare i 100-procentig alkohol år 1960–2010



Källor: Alkoholkonsumtion. FOS. THL; Valvira.

Alkoholkonsumtionens struktur har på lång sikt förändrats så att den allt mer betonar svaga alkoholdrycker. Konsumtionen av starka alkoholdrycker har minskat med mer än en tredjedel jämfört med toppåren på 1970- och 1980-talet, då konsumtionen av starka alkoholdrycker omräknad till 100-procentig alkohol uppgick till cirka 3 liter per invånare.

Konsumtionen av maldrycker, under det senaste årtiondet huvudsakligen konsumtionen av mellanöl, har klart ökat och upptar idag nästan hälften (46 %) av den registrerade alkoholkonsumtionen. Vinkonsumtionen har ökat under det senaste halva seklet, men på grund av den låga utgångsnivån är vinkonsumtionen fortfarande betydligt lägre än konsumtionen av maldrycker och starka alkoholdrycker. Cider och long drink har ökat i popularitet sedan 1990-talet, men den sammanräknade andelen utgör fortfarande endast omkring 10 procent.

Merparten av alkoholkonsumtionen består av detaljhandelskonsumtion, dvs. konsumtion av alkoholdrycker som köpts i Alkos butiker och sådana livsmedelsbutiker, kiosker och bensinstationer som säljer alkoholdrycker. År 2010 var detaljhandelskonsumtionens andel cirka 86 procent av den registrerade konsumtionen, medan konsumtionen av serverad alkohol omfattade 14 procent.

Trots den ökade alkoholkonsumtionen har andelen serverad alkohol minskat under de senaste tio åren både relativt och absolut. Till följd av den minskade konsumtionen av serverad alkohol har alkoholkonsumtionen allt mer flyttat från restauranger med alkoholservering till hemmen och andra motsvarande ställen.

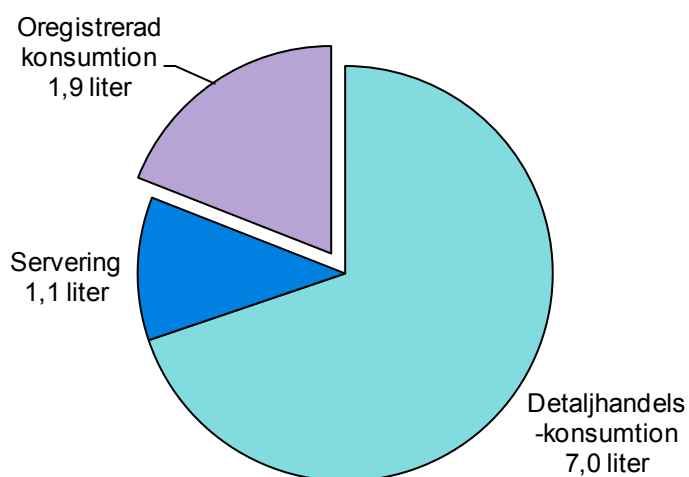
## Registrerad och oregistrerad alkoholkonsumtion

Med alkoholkonsumtion avses konsumtionen på landsnivå. Konsumtionen består av registrerad och oregistrerad konsumtion. Den registrerade konsumtionen kan ytterligare delas in i servering och detaljhandelskonsumtion. När man talar om konsumtion av alkoholdrycker på landskapsnivå eller inom mindre regioner än landskapen, används begreppet försäljning av alkoholdrycker. Begreppet försäljning anger att det uttryckligen är fråga om alkohol som sålts inom området och inte alkohol som områdets invånare konsumerat.

År 2010 var den registrerade alkoholkonsumtionen 43,6 miljoner liter 100-procentig alkohol. I hela landet konsumerades 8,1 liter 100-procentig alkohol per invånare, medan den registrerade konsumtionen år 2009 var 8,3 liter. Den registrerade konsumtionen minskade med 2,3 procent per invånare från året innan. (Diagram 1 och 2.)

Den oregistrerade alkoholkonsumtionen uppskattas ha varit 1,9 liter 100-procentig alkohol per invånare år 2010. Den oregistrerade konsumtionen minskade med ungefär en procent från föregående år. Minskningen av den oregistrerade konsumtionen berodde huvudsakligen på att den olagliga tillverkningen och smugglingen minskade. Mängden alkohol som resenärer hämtar med sig från utlandet låg däremot på samma nivå som året innan. Den oregistrerade alkoholkonsumtionen omfattar den alkoholkonsumtion som inte ingår i den officiella konsumtionsstatistiken, dvs. resandeförsel, laglig och olaglig hemtillverkning, alkohol som finländare konsumerar utomlands, smugglad alkohol samt T-sprit och andra surrogat.

**Diagram 2. Registrerad alkoholkonsumtion (detaljhandelskonsumtion och servering) och oregistrerad alkoholkonsumtion i liter 100-procentig alkohol per invånare 2010**

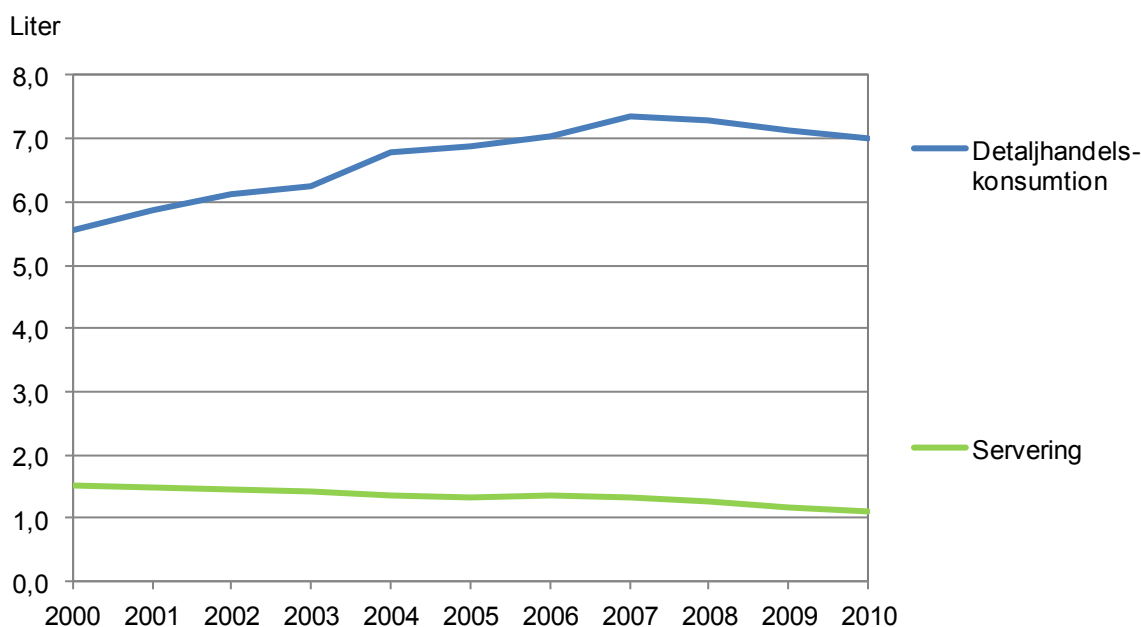


År 2010 var den totala alkoholkonsumtionen 10,0 liter 100-procentig alkohol per invånare. Den totala konsumtionen minskade med cirka 0,2 liter, dvs. cirka 2,1 procent, från föregående år. Den totala konsumtionen minskade huvudsakligen på grund av att den registrerade alkoholkonsumtionen, dvs. den inhemska försäljningen, minskade. Den registrerade konsumtionens andel av den totala konsumtionen var cirka 81 procent (diagram 2).

Merparten av alkoholkonsumtionen består av detaljhandelskonsumtion, dvs. konsumtion av alkoholdrycker som köpts i Alkos butiker och sådana livsmedelsbutiker, kiosker och bensinstationer som säljer alkoholdrycker. År 2010 var detaljhandelskonsumtionens andel av den registrerade konsumtionen cirka 86 procent, medan den serverade alkoholen omfattade 14 procent.

Den serverade alkoholen andel av den registrerade konsumtionen har minskat med mer än en tredjedel under de senaste tio åren. Konsumtionen av serverad alkohol har också minskat absolut, eftersom den år 2000 utgjorde 1,57 liter 100 procentig alkohol per invånare, medan motsvarande siffra år 2010 var 1,12 liter. Samtidigt har detaljhandelskonsumtionen ökat. När man också beaktar den oregistrerade alkoholkonsumtionen utgjorde konsumtionen av serverad alkohol ungefär 11 procent av den totala alkoholkonsumtionen. (Diagram 2 och 3.)

**Diagram 3. Detaljhandelskonsumtionen och konsumtionen av serverad alkohol omräknad till 100-procentig alkohol per invånare år 2000–2010**



### Alkoholkonsumtionens struktur

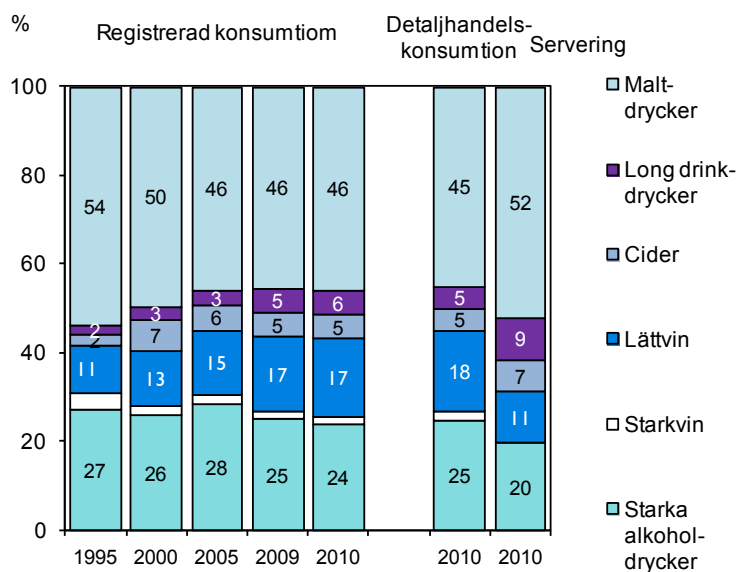
Alkoholkonsumtionens struktur var så gott som oförändrad jämfört med tidigare år. Maltdryckernas andel av den registrerade alkoholkonsumtionen var fortfarande störst, 46 procent. Andelen starka alkoholdrycker var ungefär en fjärdedel. Andelen lättviner utgjorde 17 procent av den registrerade konsumtionen, long drink sex procent och cider fem procent. (Diagram 4.)

Konsumtionen av starka alkoholdrycker per invånare fortsatte att minska. Jämfört med år 2009 minskade konsumtionen av starka alkoholdrycker med 6,3 procent. Konsumtionen av cider minskade med 2,2 procent och konsumtionen av maltdrycker med 1,3 procent. Konsumtionen av lättviner ökade något och konsumtionen av long drink var oförändrad jämfört med föregående år. (Diagram 5.)

På lång sikt har konsumtionen av maltdrycker ökat per invånare. Maltdryckskonsumtionen har dock ökat i mycket varierande takt, och år 2010 låg den registrerade konsumtionen av maltdrycker på ungefär samma nivå som i början av 1990-talet. Konsumtionen av starka alkoholdrycker har minskat jämfört med toppåren på 1970- och 1980-talet då konsumtionen av starka alkoholdrycker omräknad till 100-procentig alkohol uppgick till cirka 3 liter per invånare. (Diagram 5.)

Vinkonsumtionen har kontinuerligt ökat under det senaste halva seklet. Utgångsnivån var dock mycket låg och därför är vinkonsumtionen, som år 2010 uppgick till 1,5 liter per invånare, klart lägre än maltdryckskonsumtionen och även lägre än konsumtionen av starka alkoholdrycker. Cider och long drink har ökat i popularitet sedan 1990-talet. (Diagram 5.)

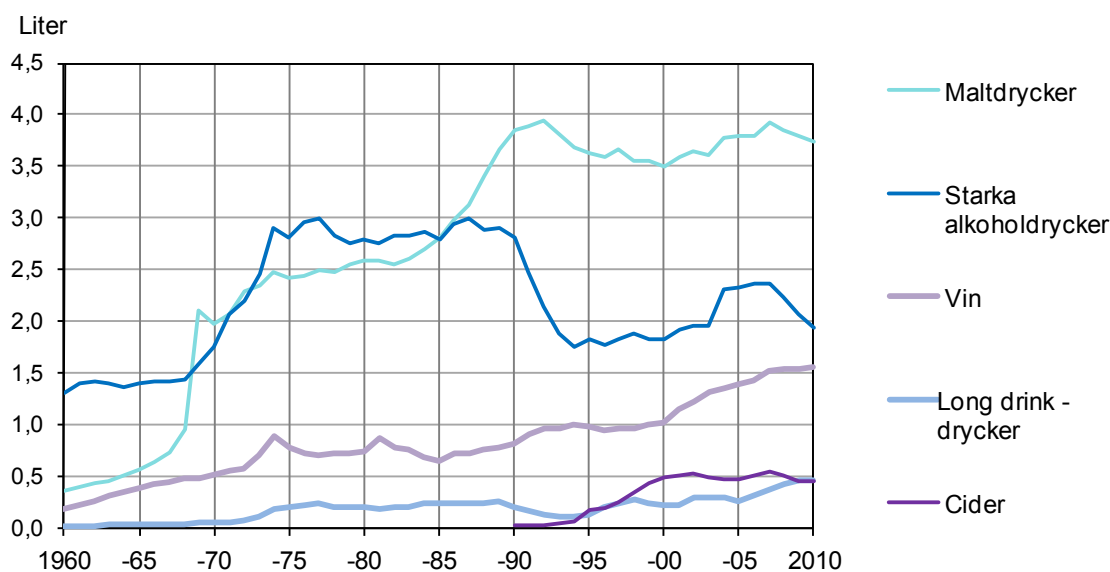
**Diagram 4. Den registrerade alkoholkonsumtionens struktur per varugrupp omräknad till 100-procentig alkohol**



Källa: Alkoholkonsumtion. FOS. THL; Valvira.

När det gäller detaljhandelskonsumtion och servering skiljer sig de olika varugruppernas konsumtionsstrukturer från varandra. Storleksordningen på varugrupporna är ganska snarlik, när man granskar detaljhandelskonsumtionen och serveringen, men varugruppernas andelar varierar. Inom detaljhandelskonsumtionen upptog lättvin och starka alkoholdrycker en större andel av försäljningen än inom serveringen. Däremot var andelarna för maltdrycker, cider och long drink större inom serveringen än inom detaljhandelskonsumtionen. Konsumtionen av starkvin var störst inom detaljhandelskonsumtionen. (Diagram 4.)

**Diagram 5. Den registrerade alkoholkonsumtionen efter varugrupp i 100-procentig alkohol per invånare år 1960–2010 (cider 1990–2010)**



Källa: Alkoholkonsumtion. FOS. THL; Valvira.

## Försäljningen av alkohol per landskap

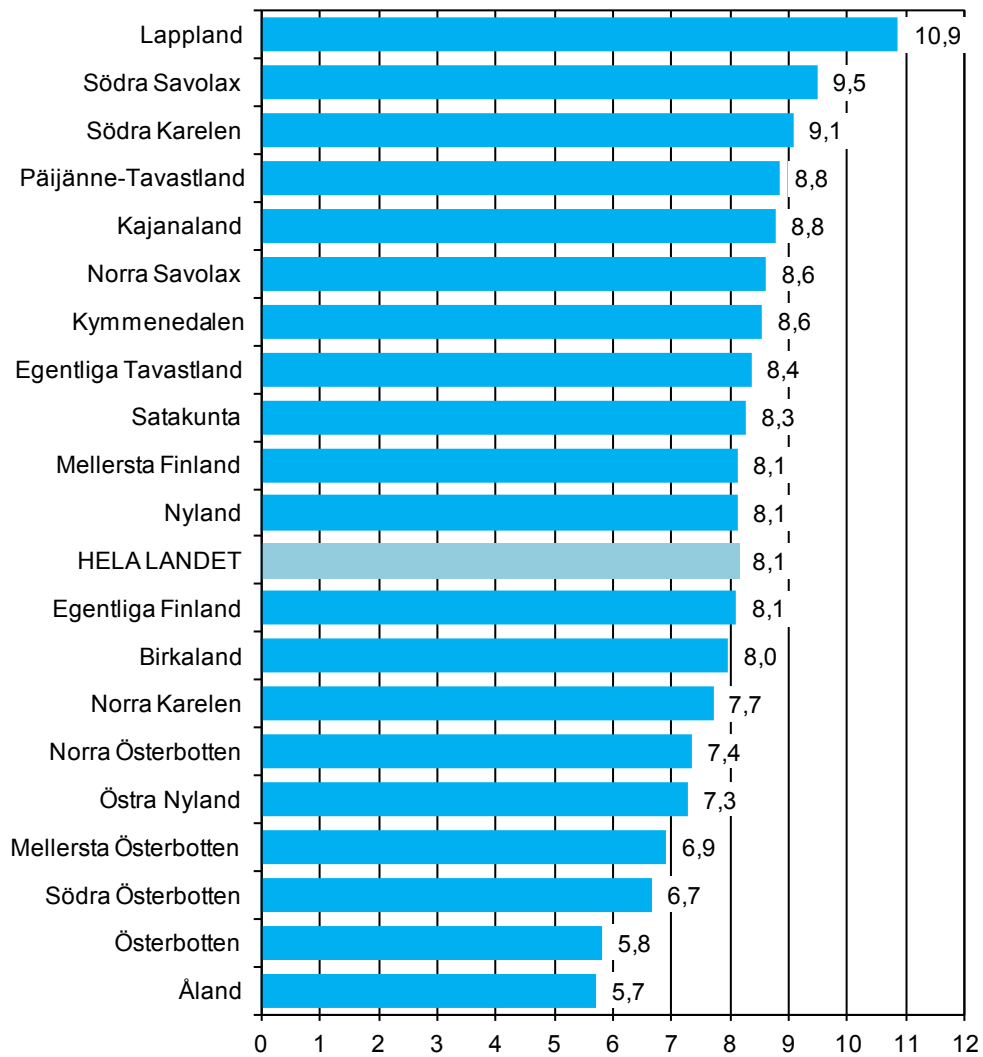
Försäljningen av alkohol består av försäljning av alkoholdrycker inom detaljhandel och inom servering. När man utgår från landskapen, såldes mest alkohol per invånare i Lappland, nämligen 10,9 liter. På Åland såldes minst alkohol, nämligen 5,7 liter. (Diagram 6, bilagetabell 1.) Att alkoholförsäljningen i Lappland i förhållande till invånarantalet är större än genomsnittet för hela landet beror bland annat på gränshandeln med alkoholdrycker, dvs. på svenskars och normmäns alkoholköp i Finland, och på det stora antalet turister i Lappland. På Åland låg försäljningen per invånare under landets genomsnitt bland annat på grund av den skattefria alkohol som köps under båtresor.

Jämfört med föregående år minskade alkoholförsäljningen i alla landskap, med undantag av Mellersta Österbotten där alkoholförsäljningen ökade med 0,6 procent. Alkoholförsäljningen minskade mest i Lappland, nämligen med 3,5 procent, vilket delvis berodde på minskad gränshandel. I Egentliga Finland och i Satakunta sjönk försäljningen med 3,2 procent, i Birkaland med 2,9 procent och i Norra Österbotten med 2,6 procent. (Diagram 6, bilagetabell 1.)

Uppgifter om statistiken över alkoholkonsumtionen kan också tas fram i statistik- och indikatorbanken SOTKANet på adressen [www.sotkanet.fi](http://www.sotkanet.fi). Uppgifterna hittas bland annat med hjälp av sökorden försäljning av alkoholdrycker och total alkoholkonsumtion.



Diagram 6. Registrerad alkoholförsäljning i landskapen i 100-procentig alkohol per invånare år 2010



Källa: Alkoholkonsumtion. FOS.THL; Valvra.

Liter

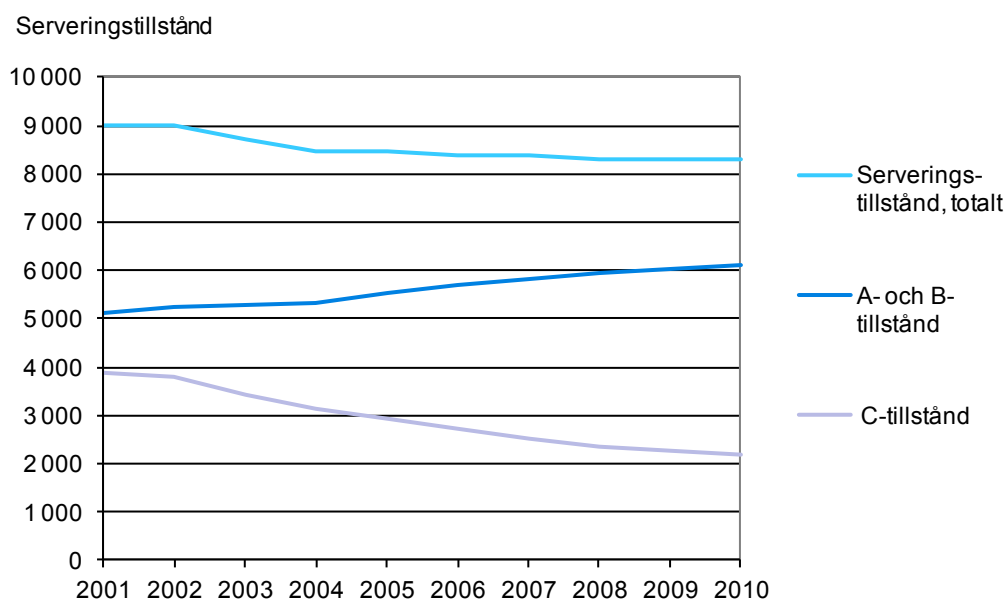
## Distributionsnätet för alkoholdrycker

År 2010 minskade antalet Alkobutiker med tre och uppgick således till 343. På de orter där det inte finns en Alkobutik fanns 118 utlämningsställen, dvs. Alkoombud, vilket innebär fyra färre än året innan. Antalet livsmedelsbutiker, kiosker och bensinstationer som säljer alkoholdrycker minskade med 192 och uppgick till 5 755. Antalet gårdsvins- och sahtibutiker minskade från 40 till 35. På tio år har antalet Alkobutiker ökat med nästan 70. Däremot är antalet livsmedelsbutiker som säljer mellanöl, long drink och cider nästan 1 600 färre än för tio år sedan. (Bilagetabell 2 och 3.)

Antalet restauranger med A- och B-rättigheter ökade med 85 från året innan och uppgick till 6 124. Samtidigt minskade antalet restauranger med C-rättigheter med 81 och uppgick således till 2 178. (Diagram 7, bilagetabell 2 och 3.) På tio år har antalet restauranger med A- och B-rättigheter ökat med ungefär en femtedel, medan antalet restauranger med C-rättigheter har minskat med nästan hälften. Sammantaget har antalet serveringstillstånd minskat med ungefär 700, dvs. med mer än åtta procent, på tio år.

Restauranger med A-rättigheter får servera alla slags alkoholdrycker, restauranger med B-rättigheter får servera alkoholdrycker med en alkoholhalt på högst 22 volymprocent etylalkohol och restauranger med C-rättigheter får servera alkoholdrycker med en alkoholhalt på högst 4,7 volymprocent etylalkohol som tillverkats genom jäsning.

**Diagram 7. Antalet serveringstillstånd 2001–2010**



A-tillstånd: alla alkoholdrycker

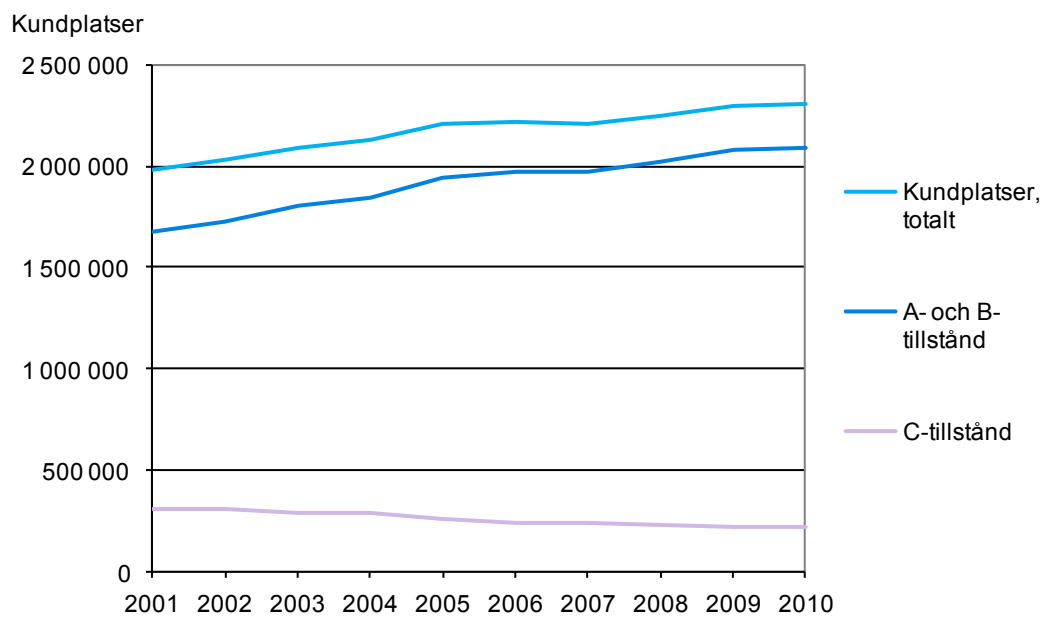
B-tillstånd: svaga alkoholdrycker

C-tillstånd: alkoholdrycker som innehåller högst 4,7 volymprocent etylalkohol

Källa: THL; Valvira.

År 2010 hade restaurangerna med A- och B-rättigheter mer än 2 miljoner kundplatser. Kundplatserna ökade med cirka 14 000 från föregående år. Däremot minskade antalet kundplatser i restauranger med C-rättigheter med 4 600 och uppgick således till cirka 200 000. På tio år har antalet kundplatser i restauranger med A- och B-rättigheter ökat med nästan 30 procent. Samtidigt har kundplatserna i restauranger med C-rättigheter minskat med mer än 30 procent. Sammantaget har antalet kundplatser i restauranger med serveringstillstånd ökat med nästan en femtedel på tio år. (Diagram 8, bilagetabell 2 och 3.)

**Diagram 8. Antalet kundplatser i restauranger med serveringstillstånd 2001–2010**



A-tillstånd: alla alkoholdrycker

B-tillstånd: svaga alkoholdrycker

C-tillstånd: alkoholdrycker som innehåller högst 4,7 volymprocent etylalkohol

Källa: THL; Valvira.

## Begrepp och definitioner

**Alkoholdryck:** Dryck som är avsedd att förtäras och som innehåller mer än 2,8 volymprocent etylalkohol.

**Stark dryck:** Alkoholhalten överstiger 22 volymprocent etylalkohol. Till denna kategori hör brännvin och övriga starka drycker.

**Starkvin:** Av vin eller fruktvin tillverkad dryck med tillsatt etylalkohol, vars alkoholhalt är högst 22 volymprocent etylalkohol.

**Lättvin:** Dryck som genom jäsning tillverkats av vindruvor, frukt eller bär och vars alkoholhalt är högst 15 volymprocent etylalkohol och som inte innehåller tillsatt etylalkohol.

**Cider:** Fruktvin, som genom jäsning tillverkats av färska eller torkade äpplen eller päron eller av juice som tillverkats av dessa, och vars alkoholhalt är högst 8,5 volymprocent etylalkohol och som inte innehåller tillsatt etylalkohol.

**Long drink:** En dryck som tillverkats genom jäsning eller genom att tillsätta destillerad alkohol. Long drink som tillverkats genom jäsning innehåller högst 4,7 volymprocent etylalkohol. Destillerad alkohol tillsätts endast i så kallad stark long drink som innehåller högst 5,5 volymprocent etylalkohol och som får säljas endast i Alkobotiker och i restauranger med A- och B-rättigheter.

**Maltdrycker:** Innefattar starköl och mellanöl. Starköl är en dryck som huvudsakligen tillverkas genom jäsning av malt och vars alkoholhalt överstiger 4,7 volymprocent etylalkohol. Mellanöl är en dryck som huvudsakligen tillverkas genom jäsning av malt och vars alkoholhalt är högst 4,7 volymprocent etylalkohol.

**Alkoholkonsumtion:** Registrerad och oregistrerad alkoholkonsumtion i hemlandet. Begreppet konsumtion avser konsumtion av alkoholdrycker på landsnivå.

**Registrerad konsumtion:** Detaljhandelskonsumtion och servering av alkoholdrycker i hemlandet.

**Oregistrerad konsumtion:** Alkoholdrycker som resenärer hämtar med sig, alkohol som resenärer dricker utomlands, hemtillverkning av alkoholdrycker och olaglig hemtillverkning, smuggling samt T-sprit och andra surrogat. Den oregistrerade konsumtionen uppskattas på basis av undersökningar. Mer information om undersökningarna finns i kvalitetsbeskrivningen.

**Detaljhandelskonsumtion:** Detaljhandelsförsäljningen i Alkos butiker och utlämningsställen, dvs. hos Alkoombud, samt leveranser av alkoholdrycker till livsmedelsbutiker, bensinstationer, kiosker och gårdsvins- och sahtibutiker.

**Servering:** Serveringen beräknas genom att följa upp leveransen av alkoholdrycker till serveringsrestaurangerna.  
restauranger med A-rättigheter: tillstånd för servering av alla alkoholdrycker  
restauranger med B-rättigheter: tillstånd för servering av svaga alkoholdrycker  
restauranger med C-rättigheter: tillstånd för servering av alkoholdrycker som innehåller högst 4,7 volymprocent etylalkohol.

**Försäljning av alkoholdrycker:** Detaljhandelsförsäljningen och serveringen av alkoholdrycker i landskap eller mindre regionala enheter.

**Alkoholkonsumtionen per invånare:** Vid beräkningen används invånarantalet i Finland den 31 december.

## Symboler som används i tabellerna

0 Siffran är för liten för att kunna visas  
- Ingen observation

## Liitetaulukot

Liitetaulukko 1. Alkoholijuomien myynti kunnittain 2010, tuhatta litraa.

Liitetaulukko 2. Alkoholijuomien jakeluverkosto kunnittain 31.12.2010.

Liitetaulukko 3. Alkoholijuomien jakeluverkosto 2000–2010.

## Tabellbilagor

Bilagetabell 1. Försäljningen av alkoholdrycker kommunvis 2010, tusen liter.

Bilagetabell 2. Nätet för distribution av alkoholdrycker kommunvis 31.12.2010.

Bilagetabell 3. Distributionsnätet för alkoholdrycker 2000–2010.

## Appendix Tables

Appendix Table 1. Sales of alcoholic beverages by municipality, thousand litres, 2010.

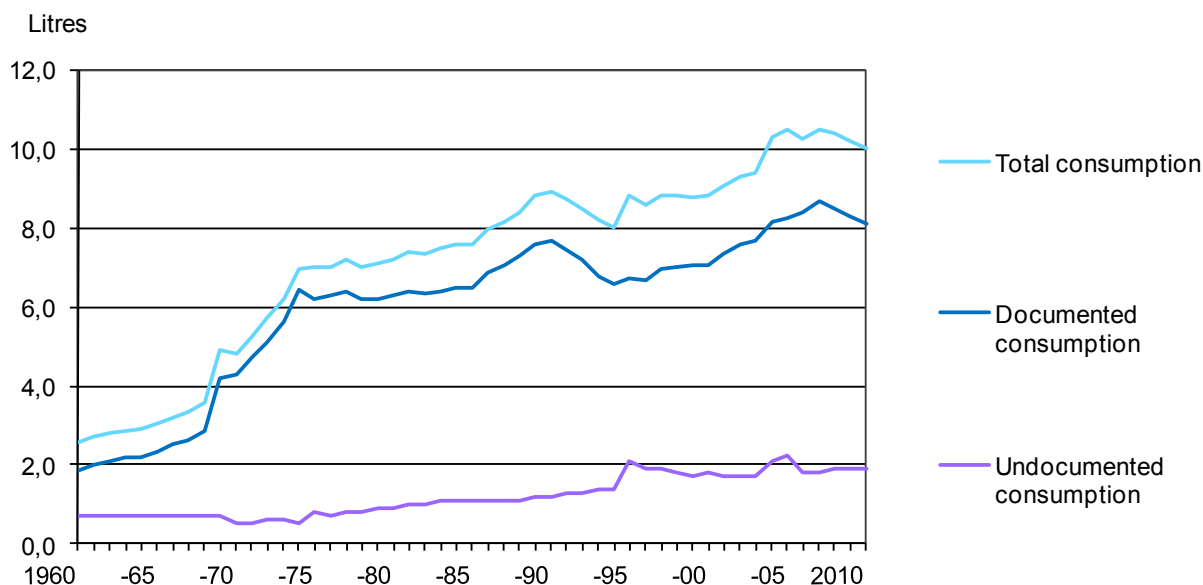
Appendix Table 2. Distribution network of alcoholic beverages by municipality 31.12.2010.

Appendix Table 3. Distribution network for alcoholic beverages 2000–2010.

# Consumption of alcoholic beverages 2010 24.5.2011

In 2010, the total consumption of alcoholic beverages was about 10.0 litres of pure alcohol per capita, representing a fall of 2.1 per cent on the previous year. Total consumption declined for the third year running in 2010. The total consumption of alcoholic beverages is, however, still on the high level it attained as a consequence of the 2004 tax reduction and the abolishment of quotas on tax-free alcohol imports (Figure 1).

**Figure 1. Documented consumption of alcohol as pure alcohol per capita, 1960–2010**



Sources: Alcoholic Beverage Consumption. OSF. THL; Valvira.

The structure of alcohol consumption has changed over the long term and increasingly favours lighter beverages. Consumption of strong alcoholic beverages has decreased by more than one third compared with the peak years in the 1970s and 80s, when the consumption was about 3 litres of pure alcohol per capita.

Consumption of beers, chiefly medium beer over the past decade, has grown steadily and now accounts for nearly half (46%) of all documented alcohol consumption. The consumption of wine has been growing over the past fifty years, but since it was initially at an extremely low level, the consumption is still well below the consumption of beer and strong alcoholic beverages. The popularity of ciders and long drinks has been on the increase since the 1990s, but together they still account for just 10 per cent of the total consumption.

The consumption of alcoholic beverages consists largely of retail consumption, i.e. alcoholic beverages purchased at Alko shops and grocery shops, kiosks and petrol stations that sell alcoholic beverages. In 2010, retail consumption accounted for 86 per cent of documented consumption and licensed consumption for 14 per cent.

Despite the growth in retail consumption, licensed consumption has been falling over the past decade, both in relative and absolute terms. As a consequence of the fall in licensed consumption, alcohol consumption has shifted away from licensed restaurants to an increasing extent, focusing instead on private homes and similar premises.

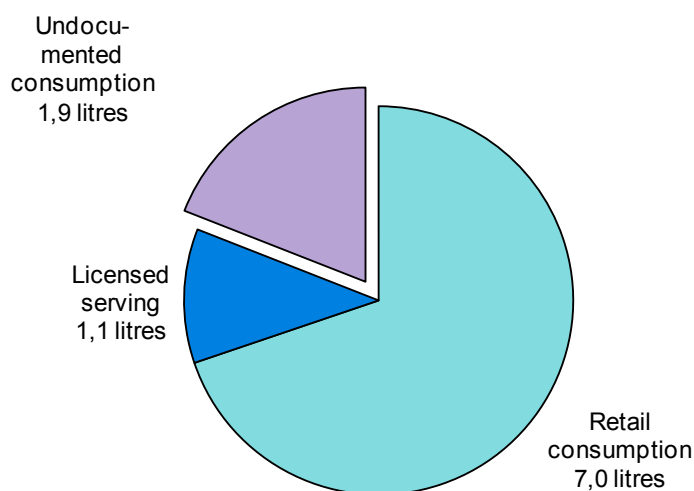
## Documented and undocumented consumption combined

The concept of consumption refers to consumption of alcoholic beverages at national level. Consumption is divided into documented and undocumented consumption of alcohol. Documented consumption can be further divided into licensed serving and retail consumption. When consumption is addressed at a regional or municipal level, it is referred to as sale of alcoholic beverages. This helps underline that it is a question of alcohol sales in a specific area, not alcohol consumed by the people living in that area.

In 2010, documented consumption of alcoholic beverages amounted to 43.6 million litres of pure alcohol. In per-capita terms, 8.1 litres of pure alcohol were consumed, compared with 8.3 litres in 2009. Documented per capita consumption fell by 2.3 per cent on the previous year (Figures 1 and 2).

Undocumented consumption of alcoholic beverages was estimated at 1.9 litres of pure alcohol per capita in 2010. Undocumented consumption grew by about 1 per cent on the previous year. The fall in undocumented consumption is chiefly the result of a drop in illegal home preparation and smuggling. Meanwhile, the amount of alcohol in passenger imports remained on the same level as in the previous year. Undocumented consumption includes consumption that is not included in the official consumption statistics, that is, alcohol imports by passengers, legal and illegal home preparation, alcohol consumed by Finns outside Finland, smuggling and surrogates.

**Figure 2. Documented consumption of alcoholic beverages (retail consumption and licensed serving) and undocumented consumption in pure alcohol per capita in 2010**

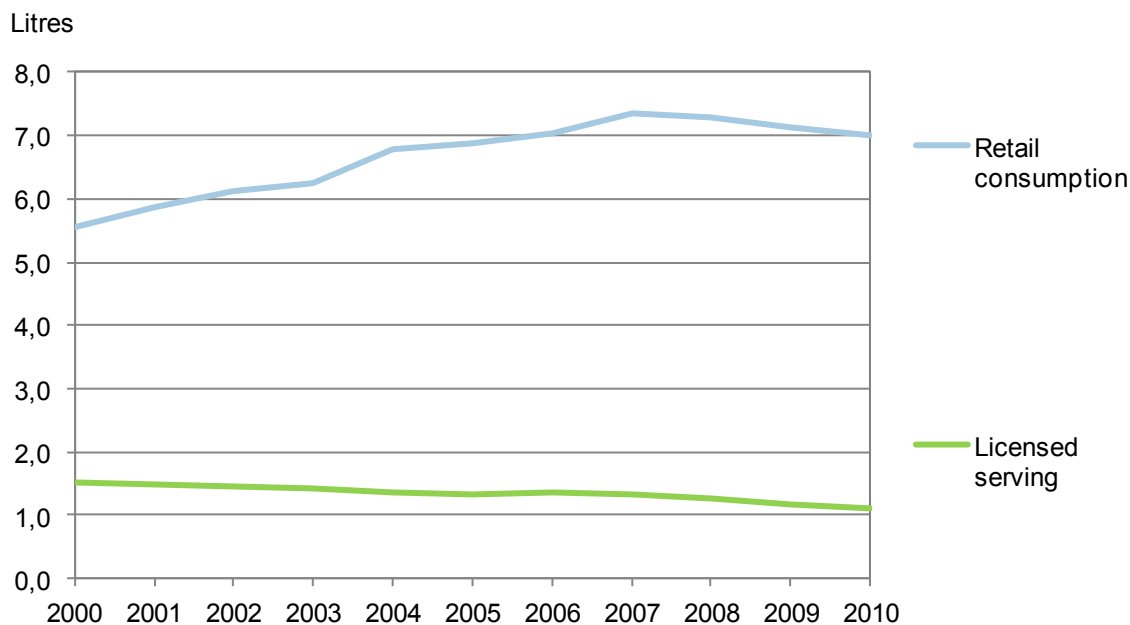


Total consumption of alcoholic beverages amounted to 10.0 litres of pure alcohol per capita in 2010. The fall on the previous year was about 0.2 litres, or 2.1 per cent. The decrease in total consumption is chiefly due to a decrease in documented consumption, i.e. alcohol sales in Finland. Documented consumption accounted for about 81 per cent of total consumption (Figure 2).

The consumption of alcoholic beverages consists largely of retail consumption, i.e. alcoholic beverages purchased at Alko shops and grocery shops, kiosks and petrol stations. In 2010, retail consumption accounted for 86 per cent of documented consumption and licensed consumption for 14 per cent.

Licensed consumption as a percentage of documented consumption has fallen by more than one third over the past ten years. Licensed consumption has also fallen in absolute terms; in 2000, it was 1.57 litres of pure alcohol per capita, compared with 1.12 litres in 2010. At the same time, retail consumption has increased. Taking into account the undocumented consumption of alcohol, licensed consumption accounted for some 11 per cent of the total consumption of alcoholic beverages (Figures 2 and 3).

**Figure 3. Retail consumption and licensed consumption of alcoholic beverages in pure alcohol per capita, 2000–2010**



### Structure of the consumption of alcoholic beverages

The structure of alcoholic beverage consumption remained very much the same as in previous years. Beers continued to account for the largest proportion of consumption, 46 per cent. Strong alcoholic beverages accounted for slightly more than one quarter, light wines for 17 per cent, long drinks for 6 per cent and ciders for 5 per cent. (Figure 4.)

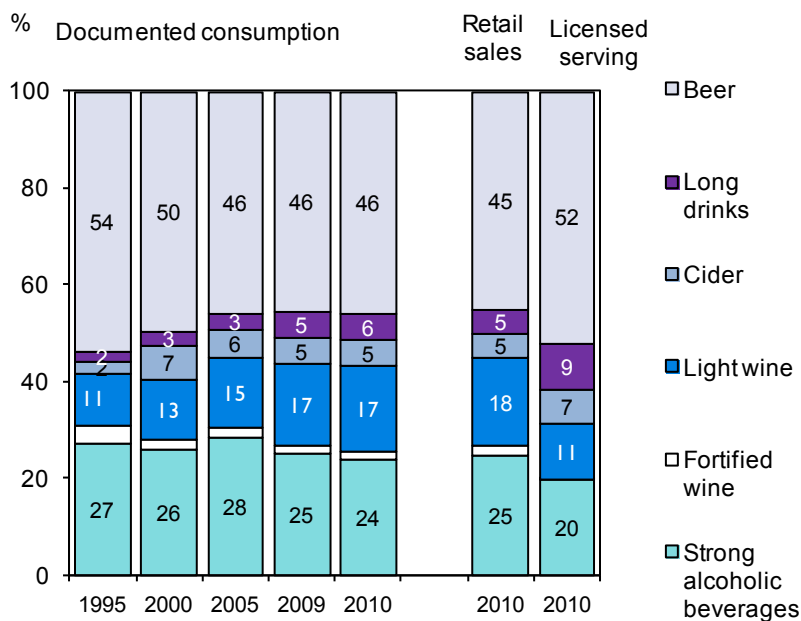
The per-capita consumption of strong alcoholic beverages continued to fall. It fell by 6.3 per cent on 2009. The consumption of ciders fell by 2.2 per cent while the consumption of beers fell by 1.3 per cent. Meanwhile, the consumption of light wines increased slightly and the consumption of long drinks remained unchanged (Figure 5).

In the long term, the per capita consumption of beer has been growing steadily. However, there has been considerable variation in the pace at which it has risen, and in 2010, the documented consumption of beer was at a level with the early 1990s. Consumption of strong alcoholic beverages has decreased compared with the peak years in the 1970s and 80s, when the consumption was about 3 litres of pure alcohol per capita (Figure 5).

The consumption of wine has been growing steadily for the past fifty years. However, consumption was initially at an extremely low level, and as a result the consumption in 2010, 1.5 litres per capita, is still well below the consumption of beer and strong alcoholic beverages. The popularity of ciders and long drinks has been on the increase since the 1990s (Figure 5).



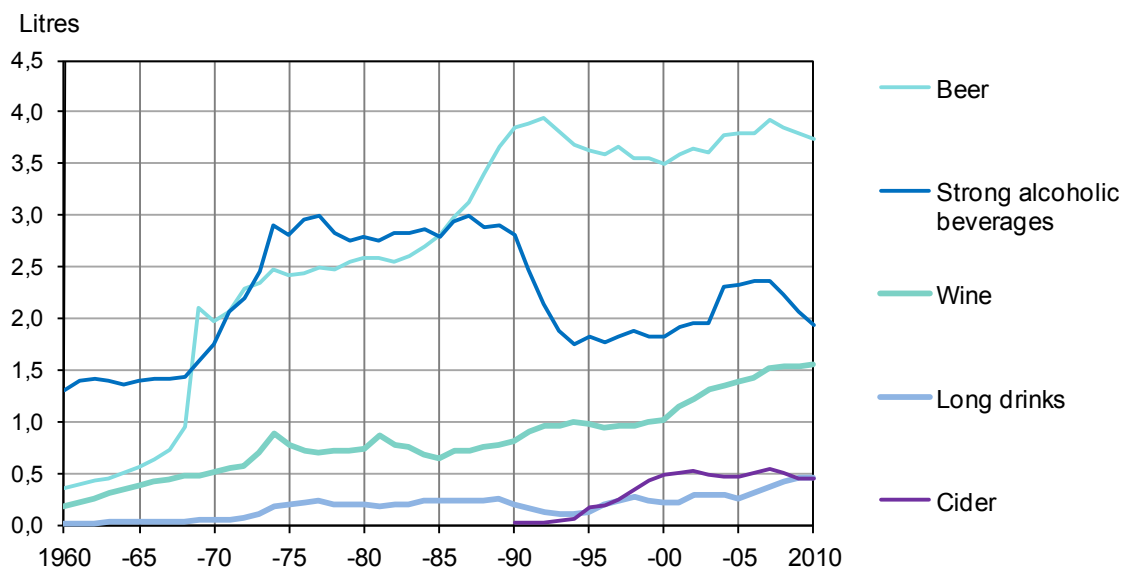
**Figure 4. The pattern of documented consumption of alcoholic beverages by type of beverage in pure alcohol**



Sources: Alcoholic Beverage Consumption. OSF. THL; Valvira.

The structure of consumption differs between retail sales and licensed serving of alcoholic beverages. While the order of magnitude of different beverage types is roughly the same both in retail sales and licensed serving, the shares accounted for by different beverage types are different. Light wines and strong beverages account for larger percentages of sales in retail sales than in licensed serving. By contrast, the percentages accounted for by beers, ciders and long drinks are larger in licensed serving than in retail sales. Fortified wines are sold more extensively in retail sales (Figure 4).

**Figure 5. Documented consumption of alcohol as pure alcohol per capita, according to beverage type, 1960–2010 (Ciders 1990–2010)**



Sources: Alcoholic Beverage Consumption. OSF. THL; Valvira.

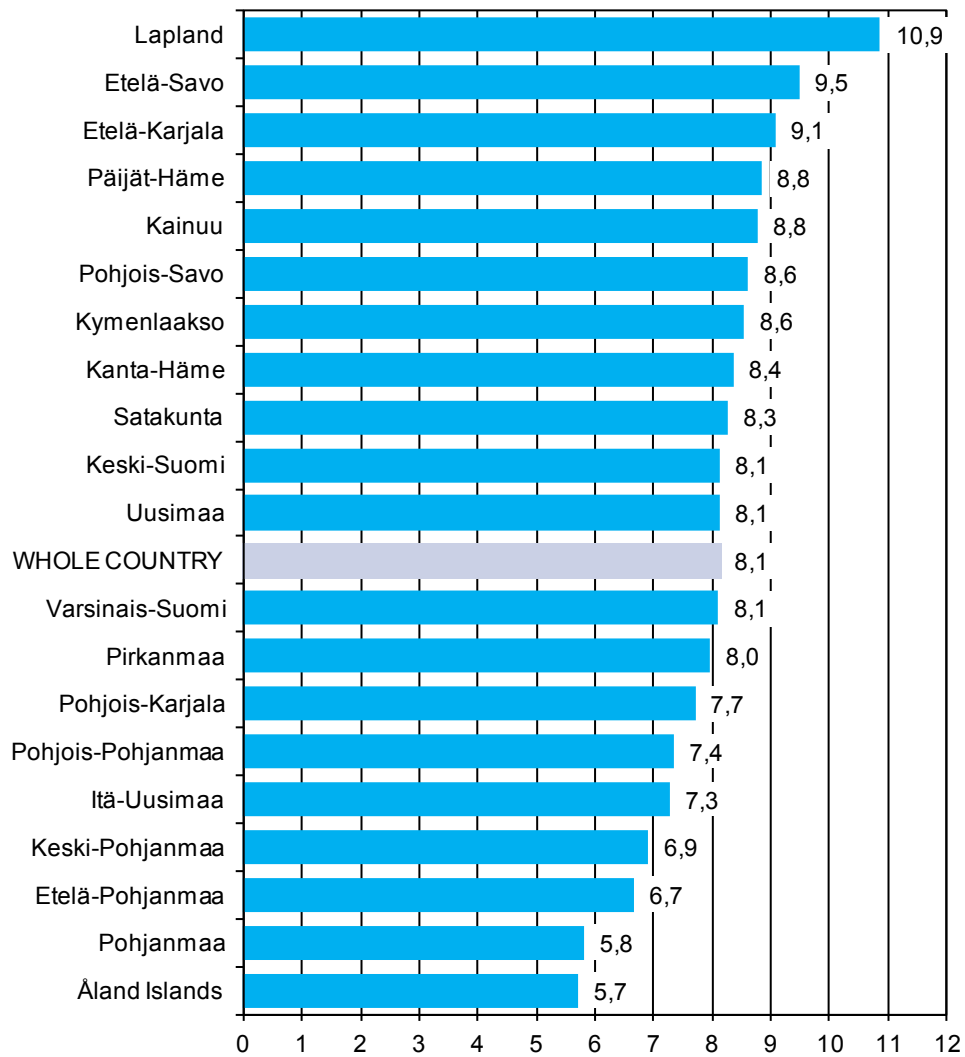
## Alcohol sales by region

Alcohol sales consist of retail sales and licensed sales. An analysis by region shows that Lapland had the highest sales of pure alcohol per capita, at 10.9 litres, and the Åland Islands the lowest, at 5.7 litres (Figure 6, Appendix Table 1). Reasons for the above-average sales figures in Lapland (in per-capita terms) include cross-border trade (Swedes and Norwegians buy alcohol in Finnish municipalities across the border) and also to the high level of tourism in Lapland. In turn, the below-national-average sales figures for the Åland Islands are associated with factors such as tax-free sales on ferries.

Compared with the previous year, alcohol sales decreased in all regions in Finland with the exception of Central Ostrobothnia, where sales increased by 0.6 per cent. The biggest decrease in alcohol sales, 3.5 per cent, was recorded in Lapland, partly as a result of a fall in cross-border trade. Sales in Varsinais-Suomi and Satakunta fell by 3.2 per cent, in Pirkanmaa by 2.9 per cent and in North Ostrobothnia by 2.6 per cent (Figure 6, Appendix Table 1).

Statistical information on the consumption of alcoholic beverages is also available in the SOTKANet Statistics and Indicator Bank at [www.sotkanet.fi](http://www.sotkanet.fi). Data can be found using keywords such as 'sales of alcoholic beverages' and 'total consumption of alcohol'.

Figure 6. Documented consumption of alcohol as pure alcohol per capita in the regions in 2010



Sources: Alcoholic Beverage Consumption. OSF.THL; Valvra.

Litres

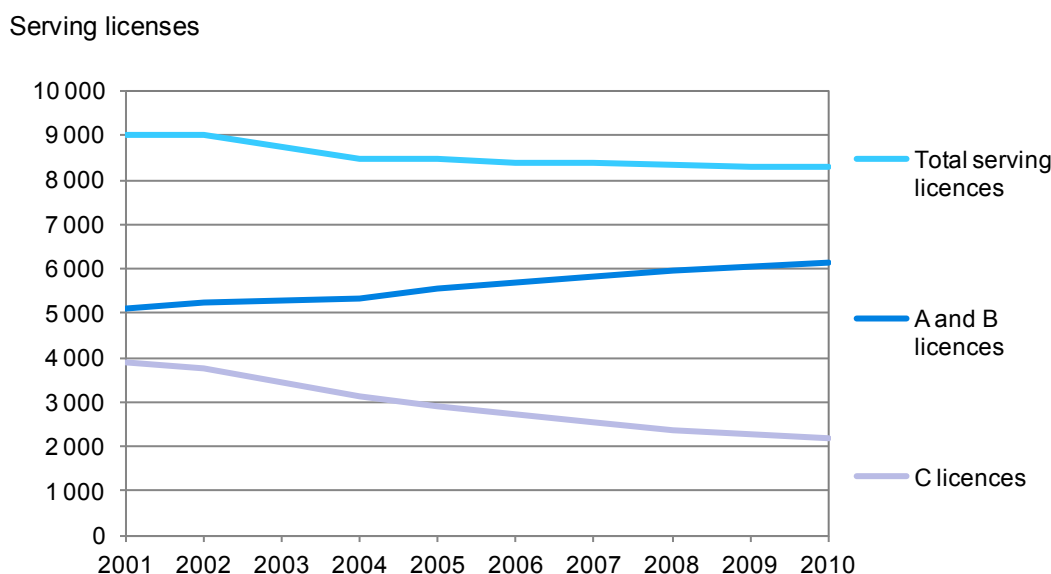
## Distribution network for alcoholic beverages

The number of Alko shops fell by three, to 343 in 2010. Alko also has the right to supply alcoholic beverages in response to orders through its delivery points in municipalities that have no Alko shop; there was a total of 118 delivery points, four less than in the previous year. The number of retail outlets (such as grocery shops, kiosks and petrol stations) licensed to sell alcoholic beverages decreased by 192, totalling 5755. The number of stores selling fruit wine and *sahiti* fell from 40 to 35. Over the past ten years, the number of Alko shops has increased by 70. There are nearly 1600 fewer grocery shops selling medium beer, long drinks and cider than there were ten years ago (Appendix Tables 2 and 3).

The number of restaurants with licence A or B increased by 85 on the previous year, reaching 6124, while at the same time the number of restaurants with licence C decreased by 81 to 2178 (Figure 7, Appendix Tables 2 and 3). In the past ten years, the number of A and B licences has grown by about one fifth, but C licences have fallen to about half. All in all, the number of serving licences has decreased by about 700 licences, the equivalent of over 8 per cent, over the past decade.

Restaurants with licence A are allowed to serve all alcoholic beverages, restaurants with licence B are allowed to serve beverages containing no more than 22 per cent by volume of ethyl alcohol, and restaurants with licence C are allowed to serve beverages produced by fermentation, containing no more than 4.7 per cent by volume of ethyl alcohol.

**Figure 7. Number of serving licences 2001–2010**



Licence A: licensed to serve all types of alcoholic beverages

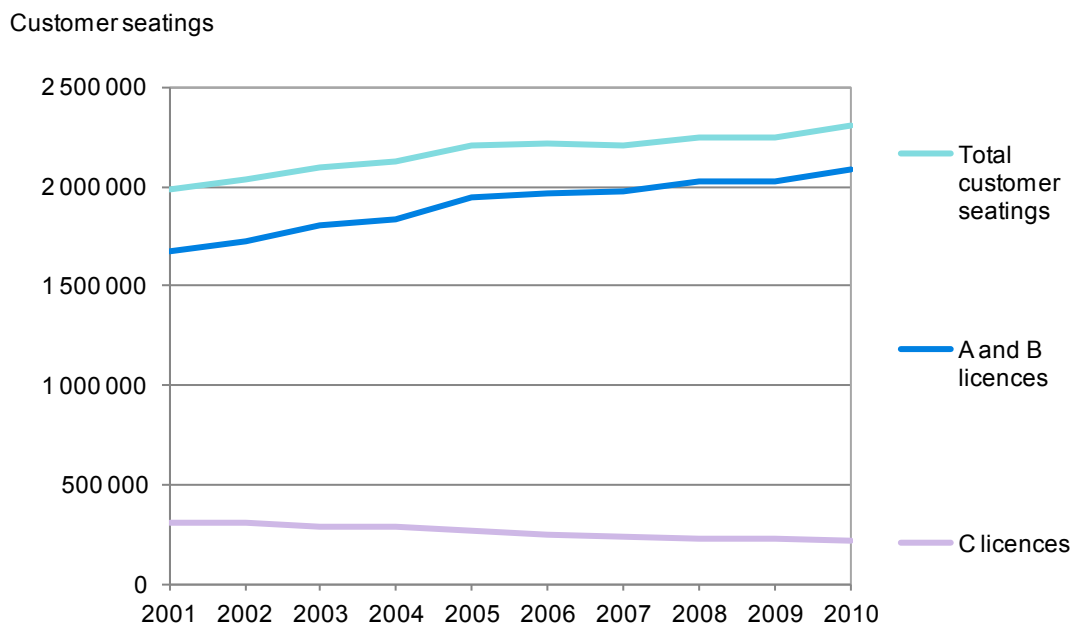
Licence B: licensed to serve light alcoholic beverages

Licence C: licensed to serve alcoholic beverages with alcohol content max 4.7 -  
vol % ethyl alcohol

Sources: THL; Valvira.

In 2010, A and B licensed restaurants had a total of more than 2 million customer places. Seating for customers grew by over 14 000 places on the previous year. By contrast, customer seating in restaurants with C licences decreased by 4600 to about 200 000. Customer seating in restaurants with A or B licences has grown by about 30 per cent over the past decade. At the same time, customer seating in restaurants with C licences has decreased by more than 30 per cent. All in all, customer seating in licensed restaurants has grown by about one fifth over the past decade (Figure 8, Appendix Tables 2 and 3).

**Figure 8. Customer seating at licensed restaurants 2001–2010**



Licence A: licensed to serve all types of alcoholic beverages

Licence B: licensed to serve light alcohol beverages

Licence C: licensed to serve alcoholic beverages with alcohol content max 4.7 -vol % ethyl alcohol

Sources: THL; Valvira.

## Concepts and definitions

**Alcoholic beverage:** A beverage intended for consumption and containing more than 2.8 per cent by volume of ethyl alcohol.

**Strong alcoholic beverage:** Contains more than 22 per cent by volume of ethyl alcohol (vodka, gin etc. and other strong beverages).

**Fortified wine:** A beverage produced from wine or fruit wine by adding ethyl alcohol and containing no more than 22 per cent by volume of ethyl alcohol.

**Light wine:** A beverage produced from grape, fruits or berries by fermentation, containing no more than 15 per cent by volume of ethyl alcohol and no added ethyl alcohol.

**Cider:** A beverage produced from fresh or dried apples or pears or apple or pear juice by fermentation, containing no more than 8.5 per cent by volume of ethyl alcohol and no added ethyl alcohol.

**Long drink:** A beverage produced by fermentation or by adding distilled alcohol. Long drinks produced by fermentation cannot contain more than 4.7 per cent by volume of ethyl alcohol. Distilled alcohol is only added to so-called strong long drink, containing no more than 5.5 per cent by volume of ethyl alcohol and licensed for sale only in Alko stores and restaurants

**Beer:** The category consists of strong beer and medium beer. Strong beer is produced primarily from malt by fermentation, and contains more than 4.7 per cent by volume of ethyl alcohol. Medium beer is produced primarily from malt by fermentation, and contains no more than 4.7 per cent by volume of ethyl alcohol.

**Consumption of alcoholic beverages:** Documented and undocumented consumption in Finland The concept of consumption refers to consumption of alcoholic beverages at national level.

**Documented consumption:** Retail consumption and the licensed serving of alcoholic beverages in Finland.

**Undocumented consumption:** Alcohol imports by passengers, alcohol consumed by Finns abroad, home preparation, illegal distillation, smuggling and surrogates. Undocumented consumption is based on an estimate. More information is available in the quality report.

**Retail consumption:** Retail trade at Alko stores and delivery points and deliveries of alcoholic beverages to grocery stores, petrol stations and kiosks, and stores for selling fruit wine and *sahiti*.

**Licensed serving:** Licensed serving is estimated by monitoring deliveries of alcoholic beverages to licensed restaurants.

Restaurants with licence A: licensed to serve all types of alcoholic beverages.

Restaurants with licence B: licensed to serve light alcoholic beverages.

Restaurants with licence C: licensed to serve alcoholic beverages with an alcohol content of no more than 4.7 per cent by volume of ethyl alcohol.

**Sales of alcoholic beverages:** Retail sales and licensed serving of alcoholic beverages at regional level or in smaller geographic areas such as municipalities.

**Total consumption of alcoholic beverages per capita:** this figure is calculated on the total population of Finland on 31 December.

### Explanation of symbols in the tables:

0 Magnitude too low for presentation  
- Magnitude nil

## Appendix Tables

Appendix Table 1. Sales of alcoholic beverages by municipality, thousand litres, 2010.

Appendix Table 2. Distribution network of alcoholic beverages by municipality 31.12.2010.

Appendix Table 3. Distribution network for alcoholic beverages 2000–2010.

**Alkoholijuomien myynti kunnittain 2010, tuhatta litraa**  
*Försäljningen av alkoholdrycker kommunvis 2010, tusen liter*  
*Sales of alcoholic beverages by municipality, thousand litres, 2010*

Maakunta ja kunta <i>Landskap och kommun Region and municipality</i>	Väkeviä juomia <i>Starka drycker Strong beverages</i>	Viinejä <i>Vin Wines</i>	Siideriä <i>Cider Ciders</i>	Long drink- juomia <i>Long drink Long drinks</i>	Mallas- juomia <i>Malt- drycker Beers</i>	Yhteensä 100 %:n alkoholina <i>Totalt 100 % alkohol Total in pure alcohol</i>	Asukasta kohden 100 %:n alkoholina, litraa <i>100 % alkohol per invånare, liter Pure alcohol per capita, litres</i>
<b>Koko maa - Hela landet - Whole country</b>	<b>29 926</b>	<b>65 279</b>	<b>49 677</b>	<b>48 227</b>	<b>438 079</b>	<b>43 625</b>	<b>8,1</b>
<b>Uusimaa - Nyland</b>	<b>6 344</b>	<b>23 771</b>	<b>14 442</b>	<b>11 230</b>	<b>112 773</b>	<b>11 696</b>	<b>8,1</b>
Esboo - <i>Esbo</i>	693	3 783	1 766	1 286	14 265	1 531	6,2
Hanko - <i>Hangö</i>	59	173	86	112	1 009	99	10,4
Helsinki - <i>Helsingfors</i>	2 913	11 838	7 138	5 005	50 737	5 475	9,3
Hyvinkää - <i>Hyvinge</i>	206	455	447	388	3 523	330	7,2
Järvenpää - <i>Träskända</i>	220	630	491	403	3 744	372	9,6
Karkkila - <i>Högfors</i>	92	154	101	106	934	104	11,3
Kauniainen - <i>Grankulla</i>	51	275	33	35	339	73	8,4
Kerava - <i>Kervo</i>	131	372	378	302	2 943	260	7,6
Lohja - <i>Lojo</i>	212	523	375	355	3 425	332	8,4
Raasepori - <i>Raseborg</i>	151	519	210	263	2 525	257	8,9
Vantaa - <i>Vanda</i>	965	3 069	1 969	1 658	16 514	1 664	8,3
Inkoo - <i>Ingå</i>	18	72	27	39	313	33	6,0
Karjalohja - <i>Karislojo</i>	1	2	16	15	148	9	5,8
Kirkkonummi - <i>Kyrkslätt</i>	110	472	282	242	2 647	246	6,7
Mäntsälä	94	192	137	153	1 278	129	6,5
Nummi-Pusula	1	1	43	39	473	26	4,2
Nurmijärvi	161	474	340	292	2 719	271	6,8
Pornainen - <i>Borgnäs</i>	1	1	24	20	218	12	2,4
Siuntio - <i>Sjundeå</i>	2	6	27	20	248	15	2,4
Tuusula - <i>Tusby</i>	121	354	269	249	2 464	225	6,1
Vihti - <i>Vichtis</i>	143	405	280	245	2 308	232	8,2
<b>Itä-Uusimaa - Östra Nyland</b>	<b>385</b>	<b>1 162</b>	<b>749</b>	<b>743</b>	<b>7 258</b>	<b>687</b>	<b>7,3</b>
Loviisa - <i>Lovisa</i>	74	188	133	150	1 448	129	8,3
Porvoo - <i>Borgå</i>	246	794	435	416	3 855	405	8,3
Askola	0	0	23	23	300	16	3,3
Lapinjärvi - <i>Lappträsk</i>	0	0	19	18	227	12	4,3
Myrskylä - <i>Mörskom</i>	1	0	14	11	159	9	4,3
Pukkila	1	0	15	16	164	9	4,6
Sipoo - <i>Sibbo</i>	64	180	111	108	1 105	107	5,9
<b>Varsinais-Suomi - Egentliga Finland</b>	<b>2 546</b>	<b>5 949</b>	<b>4 129</b>	<b>4 200</b>	<b>37 791</b>	<b>3 774</b>	<b>8,1</b>
Kaarina - <i>S:t Karins</i>	124	303	228	227	2 179	203	6,6
Laitila	74	97	63	83	680	76	9,0
Loimaa	120	140	107	147	1 347	134	7,9
Länsi-Turunmaa - <i>Väståboland</i>	89	291	138	154	1 338	144	9,3
Naantali - <i>Nådendal</i>	107	309	187	214	1 748	176	9,5
Paimio - <i>Pemar</i>	52	100	75	86	739	73	7,0
Raisio - <i>Reso</i>	195	510	260	259	2 429	269	11,0
Salo	300	606	458	475	4 564	435	7,9
Somero	74	95	77	89	742	80	8,6
Turku - <i>Åbo</i>	1 031	2 842	1 922	1 730	15 450	1 605	9,0
Uusikaupunki - <i>Nystad</i>	111	182	145	175	1 413	141	8,9
Aura	57	59	35	52	354	48	12,3
Kemiönsaari	55	156	64	79	700	79	11,0
Koski Tl	0	0	11	12	158	8	3,5
Kustavi - <i>Gustavs</i>	21	51	16	28	158	24	26,9
Lieto - <i>Lundo</i>	60	112	85	95	776	79	4,9
Marttila	0	0	9	10	98	5	2,7



**Alkoholijuomien myynti kunnittain 2010, tuhatta litraa**  
*Försäljningen av alkoholdrycker kommunvis 2010, tusen liter*  
*Sales of alcoholic beverages by municipality, thousand litres, 2010*

Maakunta ja kunta <i>Landskap och kommun Region and municipality</i>	Väkeviä juomia <i>Starka drycker Strong beverages</i>	Viinejä <i>Vin Wines</i>	Siideriä <i>Cider Ciders</i>	Long drink- juomia <i>Long drink Long drinks</i>	Mallas- juomia <i>Malt- drycker Beers</i>	Yhteensä 100 %:n alkoholina <i>Totalt 100 % alkohol Total in pure alcohol</i>	Asukasta kohden 100 %:n alkoholina, litraa <i>100 % alkohol per invånare, liter Pure alcohol per capita, litres</i>
Masku	0	2	48	43	504	27	2,8
Mynämäki	68	91	43	74	548	66	8,2
Nousiainen - <i>Nousis</i>	0	0	17	17	170	10	2,0
Oripää	0	0	7	11	106	6	4,1
Pyhäranta	0	1	4	6	53	3	1,4
Pöytyä	2	1	45	46	493	28	3,2
Rusko	0	0	24	17	264	14	2,4
Sauvo - <i>Sagu</i>	1	0	20	22	264	14	4,7
Taivassalo - <i>Tövsala</i>	1	1	18	18	210	12	6,8
Tarvasjoki	-	0	4	8	68	4	1,9
Vehmaa	1	0	16	23	235	13	5,4
<b>Satakunta - <i>Satakunta</i></b>	<b>1 523</b>	<b>2 209</b>	<b>1 941</b>	<b>2 320</b>	<b>18 674</b>	<b>1 876</b>	<b>8,3</b>
Harjavalta	70	77	69	89	661	72	9,6
Huittinen	99	110	104	129	963	104	9,8
Kankaanpää	128	113	95	137	1 010	117	9,7
Kokemäki - <i>Kumo</i>	60	67	56	74	566	62	7,7
Pori - <i>Björneborg</i>	601	992	899	974	7 557	774	9,3
Rauma - <i>Raumo</i>	285	507	396	448	3 938	385	9,7
Ulvila - <i>Ulvby</i>	67	94	42	67	540	66	4,8
Eura	85	104	74	122	902	93	7,5
Eurajoki - <i>Euraåminne</i>	1	3	26	36	407	22	3,7
Honkajoki	1	0	7	7	115	6	3,3
Jämijärvi	1	0	8	15	113	7	3,3
Karvia	2	0	14	20	166	10	3,8
Kiikoinen	-	0	11	12	115	6	5,0
Köyliö - <i>Kjulo</i>	0	1	6	7	62	3	1,2
Lavia	1	0	15	16	176	10	4,9
Luvia	1	1	22	16	165	10	2,9
Merikarvia - <i>Sastmola</i>	43	43	18	44	272	36	10,8
Nakkila	29	35	24	34	240	29	4,9
Pomarkku - <i>Påmark</i>	0	0	11	11	141	7	3,0
Siikainen	0	0	6	7	121	6	3,8
Säkylä	50	61	37	54	445	50	10,7
<b>Kanta-Häme - <i>Egentliga Tavastland</i></b>	<b>1 020</b>	<b>1 967</b>	<b>1 639</b>	<b>1 598</b>	<b>15 197</b>	<b>1 459</b>	<b>8,4</b>
Forssa	213	289	206	236	2 074	228	12,7
Hämeenlinna - <i>Tavastehus</i>	437	988	727	706	6 272	637	9,5
Riihimäki	227	480	355	330	3 004	311	10,8
Hattula	2	14	44	34	411	25	2,6
Hausjärvi	27	29	34	35	401	35	3,9
Humppila	0	1	15	16	193	10	4,1
Janakkala	66	98	130	115	1 376	109	6,5
Jokioinen - <i>Jockis</i>	1	0	18	23	276	15	2,6
Loppi	46	67	67	65	719	64	7,7
Tammela	1	1	28	25	316	17	2,7
Ypäjä	1	1	13	13	155	9	3,4
<b>Pirkanmaa - <i>Birkaland</i></b>	<b>2 780</b>	<b>5 518</b>	<b>4 680</b>	<b>4 492</b>	<b>38 350</b>	<b>3 890</b>	<b>8,0</b>
Akaa	81	117	105	119	1 044	102	7,1
Ikaalinen - <i>Ikalis</i>	55	77	63	89	566	63	8,5
Mänttä-Vilppula	89	102	101	119	961	99	8,7
Nokia	161	280	255	254	2 355	225	7,1
Orivesi	89	127	112	120	982	104	10,8

**Alkoholijuomien myynti kunnittain 2010, tuhatta litraa**  
*Försäljningen av alkoholdrycker kommunvis 2010, tusen liter*  
*Sales of alcoholic beverages by municipality, thousand litres, 2010*

Maakunta ja kunta <i>Landskap och kommun Region and municipality</i>	Väkeviä juomia <i>Starka drycker Strong beverages</i>	Viinejä <i>Vin Wines</i>	Siideriä <i>Cider Ciders</i>	Long drink- juomia <i>Long drink Long drinks</i>	Mallas- juomia <i>Malt- drycker Beers</i>	Yhteensä 100 %:n alkoholina <i>Totalt 100 % alkohol Total in pure alcohol</i>	Asukasta kohden 100 %:n alkoholina, litraa <i>100 % alkohol per invånare, liter Pure alcohol per capita, litres</i>
Parkano	89	85	53	85	580	76	10,9
Sastamala	116	156	163	209	1 803	161	6,6
Tampere - <i>Tammerfors</i>	1 212	2 951	2 498	2 114	17 671	1 840	8,6
Valkeakoski	98	186	169	167	1 611	148	7,1
Virrat - <i>Viridis</i>	62	81	49	76	594	66	8,8
Ylöjärvi	113	209	216	220	1 967	177	5,8
Hämeenkyrö - <i>Tavastkyro</i>	92	116	77	104	788	93	8,9
Juupajoki	1	0	8	7	129	7	3,2
Kangasala	160	335	218	216	1 989	212	7,4
Kihniö	0	0	9	12	133	7	3,2
Kuhmalahti	-	-	5	6	91	5	4,4
Kylmäkoski	1	0	23	21	249	14	5,3
Lempäälä	128	289	204	197	1 555	173	8,4
Pirkkala - <i>Birkala</i>	132	281	189	168	1 495	168	9,7
Punkalaidun	1	0	12	18	171	10	2,9
Pälkäne	3	15	58	56	585	35	5,0
Ruovesi	47	65	40	54	429	50	9,8
Urjala	49	47	34	44	416	46	8,7
Vesilahti	1	0	19	15	188	10	2,4
<b>Päijät-Häme - <i>Päijänne-Tavastland</i></b>	<b>1 119</b>	<b>2 312</b>	<b>1 998</b>	<b>1 950</b>	<b>19 719</b>	<b>1 783</b>	<b>8,8</b>
Heinola	139	331	265	259	2 657	238	11,8
Lahti - <i>Lahtis</i>	573	1 250	1 151	1 052	10 495	947	9,3
Orimattila	73	107	88	97	953	92	6,2
Artjärvi - <i>Artsjö</i>	1	0	9	10	117	6	4,6
Asikkala	56	133	75	85	826	83	9,7
Hartola	32	45	35	48	429	41	12,3
Hollola	88	181	136	140	1 395	131	6,0
Hämeenkoski	1	0	13	13	168	9	4,3
Kärkölä	28	41	30	38	341	34	7,0
Nastola	58	91	113	103	1 296	101	6,8
Padasjoki	29	53	37	49	484	44	12,7
Sysmä	42	79	46	57	559	56	13,0
<b>Kymenlaakso - <i>Kymmenedalen</i></b>	<b>1 045</b>	<b>2 100</b>	<b>1 768</b>	<b>1 670</b>	<b>16 697</b>	<b>1 559</b>	<b>8,6</b>
Hamina - <i>Fredrikshamn</i>	111	238	197	181	1 929	175	8,2
Kotka	320	720	597	527	5 227	495	9,0
Kouvola	518	988	856	816	8 176	760	8,6
Iitti	42	61	45	63	560	53	7,6
Miehikkälä	0	0	7	6	88	5	2,1
Pyhtää - <i>Pyttis</i>	25	50	38	41	388	37	6,9
Virolahti	29	43	28	35	330	34	9,6
<b>Etelä-Karjala - <i>Södra Karelen - South Karelia</i></b>	<b>761</b>	<b>1 578</b>	<b>1 385</b>	<b>1 209</b>	<b>13 639</b>	<b>1 214</b>	<b>9,1</b>
Imatra	238	450	367	359	3 497	335	11,7
Lappeenranta - <i>Villmanstrand</i>	399	945	762	600	7 252	656	9,1
Lemi	2	2	13	12	212	12	3,8
Luumäki	36	54	45	49	520	48	9,3
Parikkala	52	69	60	61	599	60	10,4
Rautjärvi	2	0	32	31	397	22	5,5
Ruokolahti	2	0	30	32	344	19	3,4

**Alkoholijuomien myynti kunnittain 2010, tuhatta litraa**  
*Försäljningen av alkoholdrycker kommunvis 2010, tusen liter*  
*Sales of alcoholic beverages by municipality, thousand litres, 2010*

Maakunta ja kunta <i>Landskap och kommun Region and municipality</i>	Väkeviä juomia <i>Starka drycker Strong beverages</i>	Viinejä <i>Vin Wines</i>	Siideriä <i>Cider Ciders</i>	Long drink- juomia <i>Long drink Long drinks</i>	Mallas- juomia <i>Malt- drycker Beers</i>	Yhteensä 100 %:n alkoholina <i>Totalt 100 % alkohol Total in pure alcohol</i>	Asukasta kohden 100 %:n alkoholina, litraa <i>100 % alkohol per invånare, liter Pure alcohol per capita, litres</i>
Savitaipale	30	56	40	39	435	41	10,7
Suomenniemi	-	-	10	5	90	5	6,0
Taipalsaari	1	1	27	21	293	16	3,3
<b>Etelä-Savo - Södra Savolax</b>	<b>993</b>	<b>1 867</b>	<b>1 577</b>	<b>1 710</b>	<b>15 816</b>	<b>1 468</b>	<b>9,5</b>
Mikkeli - <i>S:t Michel</i>	271	607	541	522	5 039	453	9,3
Pieksämäki	134	176	192	217	1 746	168	8,5
Savonlinna - <i>Nyslott</i>	206	438	341	350	3 109	304	11,0
Enonkoski	0	0	7	12	153	8	5,0
Heinävesi	32	59	33	39	381	39	10,1
Hirvensalmi	1	2	20	25	319	17	7,0
Joroinen - <i>Jorois</i>	1	1	26	26	320	18	3,3
Juva	49	62	56	69	695	63	9,1
Kangasniemi	44	70	50	69	590	57	9,6
Kerimäki	37	52	36	46	387	41	7,4
Mäntyharju	56	96	64	76	686	70	10,9
Pertunmaa	42	100	40	57	426	52	26,9
Punkaharju	2	3	32	38	357	21	5,5
Puumala	28	58	39	45	389	39	15,8
Rantasalmi	30	41	30	35	324	34	8,4
Ristiina	38	71	40	50	512	50	10,3
Sulkava	21	32	31	36	382	32	10,9
<b>Pohjois-Savo - Norra Savolax</b>	<b>1 687</b>	<b>2 534</b>	<b>2 603</b>	<b>2 539</b>	<b>21 418</b>	<b>2 138</b>	<b>8,6</b>
Iisalmi - <i>Idensalmi</i>	211	226	256	277	2 369	236	10,7
Juankoski	3	1	31	38	384	22	4,2
Kiuruvesi	71	55	66	81	676	70	7,6
Kuopio	629	1 329	1 225	1 015	8 212	871	9,3
Nilsjä	84	104	93	128	743	88	13,4
Suonenjoki	90	92	69	80	623	79	10,4
Varkaus	186	291	284	261	2 485	242	10,6
Kaavi	56	49	29	41	326	44	13,2
Karttula	35	37	19	28	227	30	8,5
Keitele	1	0	18	16	207	11	4,5
Lapinlahti	64	47	46	55	488	56	7,4
Leppävirta	70	87	78	89	707	76	7,2
Maaninka	0	0	19	21	226	12	3,2
Pielavesi	47	36	29	37	304	38	7,5
Rautalampi	2	1	29	33	267	16	4,6
Rautavaara	1	0	10	11	156	8	4,5
Siilinjärvi	130	177	191	198	1 480	154	7,3
Sonkajärvi	2	1	21	31	362	20	4,3
Tervo	0	0	13	14	150	8	4,8
Tuusniemi	1	0	25	20	223	13	4,4
Varpaisjärvi	2	0	18	19	295	16	5,5
Vesanto	1	0	17	22	221	12	5,1
Vieremä	2	1	20	23	287	16	4,0
<b>Pohjois-Karjala - Norra Karelen - North Karelia</b>	<b>960</b>	<b>1 431</b>	<b>1 468</b>	<b>1 565</b>	<b>13 436</b>	<b>1 279</b>	<b>7,7</b>
Joensuu	485	914	890	869	6 841	683	9,3
Kitee	81	104	69	83	702	81	8,8
Lieksa	91	102	115	130	1 260	115	9,0
Nurmes	88	81	62	90	755	83	9,8
Outokumpu	72	73	53	62	621	69	9,3

**Alkoholijuomien myynti kunnittain 2010, tuhatta litraa**  
*Försäljningen av alkoholdrycker kommunvis 2010, tusen liter*  
*Sales of alcoholic beverages by municipality, thousand litres, 2010*

Maakunta ja kunta <i>Landskap och kommun Region and municipality</i>	Väkeviä juomia <i>Starka drycker Strong beverages</i>	Viinejä <i>Vin Wines</i>	Siideriä <i>Cider Ciders</i>	Long drink- juomia <i>Long drink Long drinks</i>	Mallas- juomia <i>Malt- drycker Beers</i>	Yhteensä 100 %:n alkoholina <i>Totalt 100 % alkohol Total in pure alcohol</i>	Asukasta kohden 100 %:n alkoholina, litraa <i>100 % alkohol per invånare, liter Pure alcohol per capita, litres</i>
Ilomantsi - <i>Ilomants</i>	49	63	37	47	425	49	8,3
Juuka	48	46	37	49	462	48	8,6
Kesälahti	2	1	25	25	271	15	6,4
Kontiolahti	1	1	48	48	471	26	1,9
Liperi	37	42	61	79	651	55	4,5
Polvijärvi	2	2	24	33	351	20	4,1
Rääkkylä	0	0	12	9	136	7	2,8
Tohmajärvi	1	1	21	28	319	17	3,5
Valtimo	2	0	14	14	173	10	4,0
<b>Keski-Suomi - Mellersta Finland - Central Finland</b>	<b>1 655</b>	<b>2 854</b>	<b>2 528</b>	<b>2 550</b>	<b>22 505</b>	<b>2 225</b>	<b>8,1</b>
Jyväskylän	740	1 660	1 421	1 251	11 185	1 114	8,5
Jämsä	163	245	234	287	2 104	211	9,3
Keuruu	88	118	99	120	1 025	104	9,7
Saarijärvi	72	89	73	83	689	76	7,2
Viitasaari	65	81	69	80	629	69	9,7
Äänekoski	176	220	178	219	1 841	194	9,6
Hankasalmi	44	47	39	47	413	45	8,1
Joutsa	47	85	53	65	633	63	12,4
Kannonkoski	0	0	8	8	98	5	3,4
Karstula	36	32	25	33	254	32	7,0
Kinnula	1	0	9	14	126	7	3,9
Kivijärvi	0	0	9	9	90	5	3,7
Konnevesi	2	1	23	23	239	14	4,7
Kuhmoinen	30	55	30	39	322	36	14,1
Kyyjärvi	34	25	11	20	122	22	14,8
Laukaa	62	87	133	116	1 323	105	5,8
Luhanka	1	0	3	4	49	3	3,3
Multia	0	0	9	9	102	6	2,9
Muurame	49	80	37	43	373	49	5,3
Petäjävesi	1	0	21	20	275	15	3,7
Pihtipudas	43	29	23	36	308	36	7,9
Toivakka	1	1	13	13	159	9	3,6
Uurainen	0	0	10	11	145	8	2,2
<b>Etelä-Pohjanmaa - Södra Östergötten - South Ostrobothnia</b>	<b>1 179</b>	<b>1 295</b>	<b>1 375</b>	<b>1 793</b>	<b>12 292</b>	<b>1 291</b>	<b>6,7</b>
Alajärvi	65	58	64	69	524	60	5,8
Alavus	54	51	47	59	455	52	5,6
Kauhajoki	102	93	101	150	973	104	7,3
Kauhava	110	100	103	141	918	105	6,1
Kurikka	78	71	80	108	813	83	5,7
Lapua - <i>Lappo</i>	84	78	81	108	723	81	5,6
Seinäjoki	369	545	560	695	4 379	458	7,9
Ähtäri - <i>Etseri</i>	47	52	48	62	440	49	7,5
Evijärvi	0	0	10	13	126	7	2,5
Ilmajoki	52	46	56	74	565	56	4,7
Isojoki - <i>Storå</i>	1	0	9	14	159	9	3,6
Jalasjärvi	61	43	40	68	392	50	6,1
Karjajoki - <i>Bötom</i>	0	0	5	7	90	5	3,1
Kuortane	1	2	17	25	176	11	2,7
Lappajärvi	37	29	18	30	163	27	7,8
Soini	1	0	9	11	117	7	2,7
Teuva - <i>Östermark</i>	41	32	28	38	322	36	6,1

**Alkoholijuomien myynti kunnittain 2010, tuhatta litraa**  
*Försäljningen av alkoholdrycker kommunvis 2010, tusen liter*  
*Sales of alcoholic beverages by municipality, thousand litres, 2010*

Maakunta ja kunta <i>Landskap och kommun Region and municipality</i>	Väkeviä juomia <i>Starka drycker Strong beverages</i>	Viinejä <i>Vin Wines</i>	Siideriä <i>Cider Ciders</i>	Long drink- juomia <i>Long drink Long drinks</i>	Mallas- juomia <i>Malt- drycker Beers</i>	Yhteensä 100 %:n alkoholina <i>Totalt 100 % alkohol Total in pure alcohol</i>	Asukasta kohden 100 %:n alkoholina, litraa <i>100 % alkohol per invånare, liter Pure alcohol per capita, litres</i>
Töysä	75	93	80	96	769	82	26,1
Vimpeli	2	0	19	24	187	11	3,4
<b>Pohjanmaa - Österbotten - Ostrobothnia</b>	<b>698</b>	<b>1 681</b>	<b>1 001</b>	<b>1 131</b>	<b>10 318</b>	<b>1 036</b>	<b>5,8</b>
Kaskinen - <i>Kaskö</i>	1	1	8	10	110	6	4,4
Kristiinankaupunki - <i>Kristinestad</i>	46	82	33	53	447	52	7,2
Närpiö - <i>Närpes</i>	40	88	28	49	433	49	5,2
Pietarsaari - <i>Jakobstad</i>	112	287	122	141	1 497	158	8,0
Uusikaarlepyy - <i>Nykarleby</i>	27	65	20	22	270	33	4,4
Vaasa - <i>Vasa</i>	395	1 065	598	642	5 233	574	9,6
Isokyrö - <i>Storkyro</i>	1	1	24	29	202	12	2,5
Korsnäs	0	1	4	7	74	4	1,8
Kruunupyö - <i>Kronoby</i>	1	1	15	12	200	11	1,6
Laihia - <i>Laihela</i>	71	79	45	59	454	61	7,7
Luoto - <i>Larsmo</i>	0	0	3	3	46	2	0,5
Maalahti - <i>Malax</i>	0	0	16	18	253	13	2,4
Mustasaari - <i>Korsholm</i>	2	9	30	30	411	23	1,3
Oravainen - <i>Oravais</i>	0	0	9	8	123	6	2,9
Pedersören kunta - <i>Pedersöre</i>	0	1	11	10	147	8	0,7
Vähäkyrö - <i>Lillkyro</i>	1	0	21	24	254	14	3,0
Vöyri-Maksamaa - <i>Vörå-Maxmo</i>	0	1	15	15	165	9	2,0
<b>Keski-Pohjanmaa - Mellersta Österbotten- Central Ostrobothnia</b>	<b>418</b>	<b>586</b>	<b>461</b>	<b>531</b>	<b>4 449</b>	<b>473</b>	<b>6,9</b>
Kannus	65	56	36	52	410	53	9,3
Kokkola - <i>Karleby</i>	282	470	342	379	3 115	336	7,3
Halsua	-	0	4	5	51	3	2,1
Kaustinen - <i>Kaustby</i>	69	58	30	47	327	50	11,7
Lestijärvi	0	0	6	5	56	3	3,6
Perho	-	0	11	10	119	6	2,2
Toholampi	1	0	16	18	182	10	3,0
Veteli - <i>Vetil</i>	1	1	16	15	189	10	3,0
<b>Pohjois-Pohjanmaa - Norra Österbotten - North Ostrobothnia</b>	<b>2 272</b>	<b>3 163</b>	<b>3 305</b>	<b>3 532</b>	<b>30 096</b>	<b>2 901</b>	<b>7,4</b>
Haapajärvi	61	44	44	56	463	53	7,0
Haapavesi	48	37	42	46	419	45	6,1
Kalajoki	90	89	105	149	909	97	7,7
Kuusamo	155	254	237	303	1 990	203	12,3
Nivala	73	55	57	71	599	66	6,0
Oulainen	68	55	56	70	609	65	8,3
Oulu - <i>Uleåborg</i>	822	1 647	1 531	1 375	12 300	1 198	8,5
Pudasjärvi	75	52	61	101	761	75	8,5
Pyhäjärvi	41	32	43	53	457	44	7,4
Raahe - <i>Brahestad</i>	183	176	185	220	1 849	191	8,4
Ylivieska	132	133	131	156	1 158	130	9,2
Alavieska	1	0	8	11	124	7	2,4
Hailuoto - <i>Karlö</i>	0	0	11	10	121	7	6,7
Haukipudas	107	130	143	143	1 273	125	6,6
Ii	4	1	61	75	826	45	4,8
Kempele	85	133	131	135	1 055	107	6,8
Kiiminki	66	76	72	81	707	72	5,5

**Alkoholijuomien myynti kunnittain 2010, tuhatta litraa**  
*Försäljningen av alkoholdrycker kommunvis 2010, tusen liter*  
*Sales of alcoholic beverages by municipality, thousand litres, 2010*

Maakunta ja kunta <i>Landskap och kommun Region and municipality</i>	Väkeviä juomia <i>Starka drycker Strong beverages</i>	Viinejä <i>Vin Wines</i>	Siideriä <i>Cider Ciders</i>	Long drink- juomia <i>Long drink Long drinks</i>	Mallas- juomia <i>Malt- drycker Beers</i>	Yhteensä 100 %:n alkoholina <i>Totalt 100 % alkohol Total in pure alcohol</i>	Asukasta kohden 100 %:n alkoholina, litraa <i>100 % alkohol per invånare, liter Pure alcohol per capita, litres</i>
Kärsämäki	29	23	17	28	243	27	9,3
Liminka - <i>Limingo</i>	50	50	57	68	553	55	6,1
Lumijoki	0	0	6	5	73	4	1,9
Merijärvi	-	0	2	2	42	2	1,8
Muhos	64	62	59	76	617	65	7,3
Oulunsalo	31	53	44	44	402	40	4,2
Pyhäjoki	1	0	18	22	198	11	3,3
Pyhäntä	0	0	9	8	111	6	3,7
Reisjärvi	1	0	14	18	169	9	3,2
Sievi	2	0	15	19	196	11	2,1
Siikajoki	2	0	21	27	266	15	2,6
Siikalatva	41	29	38	49	450	43	6,9
Taivalkoski	37	30	29	41	373	37	8,3
Tyrnävä	1	0	21	23	265	14	2,2
Utajärvi	3	2	17	26	217	13	4,3
Vihanti	1	0	11	10	168	9	2,9
Yli-Ii	0	0	9	11	133	7	3,2
<b>Kainuu - <i>Kajanaland</i></b>	<b>628</b>	<b>756</b>	<b>740</b>	<b>862</b>	<b>7 152</b>	<b>721</b>	<b>8,8</b>
Kajaani - <i>Kajana</i>	265	376	378	403	3 305	329	8,6
Kuhmo	59	64	50	63	696	67	7,0
Hyrnsalmi	31	25	20	31	246	28	10,1
Paltamo	35	38	27	43	363	37	9,6
Puolanka	36	23	23	34	281	31	10,1
Ristijärvi	-	-	11	10	122	7	4,3
Sotkamo	90	122	133	148	1 027	108	10,1
Suomussalmi	72	68	66	89	754	76	8,3
Vaala	39	38	31	42	358	39	11,4
<b>Lappi - <i>Lappland - Lapland</i></b>	<b>1 833</b>	<b>2 154</b>	<b>1 777</b>	<b>2 445</b>	<b>19 043</b>	<b>1 993</b>	<b>10,9</b>
Kemi	193	183	206	256	2 182	212	9,4
Kemijärvi	91	89	79	115	859	91	10,8
Rovaniemi	432	670	615	700	5 697	559	9,3
Tornio - <i>Torneå</i>	199	130	147	238	1 948	193	8,6
Enontekiö - <i>Enontekis</i>	38	44	25	31	417	41	21,9
Inari - <i>Enare</i>	114	182	113	171	1 253	135	20,0
Keminmaa	127	110	53	92	678	97	11,3
Kittilä	144	215	177	242	1 243	156	25,2
Kolari	77	121	72	112	688	84	21,8
Muonio	35	48	15	30	218	31	13,1
Pelkosenniemi	3	4	21	24	244	15	14,7
Pello	49	36	18	47	319	40	10,0
Posio	34	27	21	41	294	32	8,2
Ranua	36	25	22	32	241	29	6,7
Salla	44	34	29	46	343	39	9,4
Savukoski	1	1	7	14	142	8	6,7
Simo	0	0	14	16	179	10	2,8
Sodankylä	97	104	77	126	865	97	11,0
Tervola	2	0	20	24	339	18	5,3
Utsjoki	62	102	22	43	517	62	48,1
Ylitornio - <i>Övertorneå</i>	56	28	23	45	379	44	9,3

Liitetaulukko 1. - Tabellbilaga 1. - Appendix table 1.

**Alkoholijuomien myynti kunnittain 2010, tuhatta litraa**  
*Försäljningen av alkoholdrycker kommunvis 2010, tusen liter*  
*Sales of alcoholic beverages by municipality, thousand litres, 2010*

Maakunta ja kunta <i>Landskap och kommun Region and municipality</i>	Väkeviä juomia <i>Starka drycker Strong beverages</i>	Viinejä <i>Vin Wines</i>	Siideriä <i>Cider Ciders</i>	Long drink- juomia <i>Long drink Long drinks</i>	Mallas- juomia <i>Malt- drycker Beers</i>	Yhteensä 100 %:n alkoholina <i>Totalt 100 % alkohol Total in pure alcohol</i>	Asukasta kohden 100 %:n alkoholina, litraa <i>100 % alkohol per invånare, liter Pure alcohol per capita, litres</i>
<b>Ahvenanmaa - Åland</b>	<b>81</b>	<b>393</b>	<b>110</b>	<b>157</b>	<b>1 458</b>	<b>160</b>	<b>5,7</b>
Maarianhamina - <i>Mariehamn</i>	78	369	42	81	504	106	9,5
Brändö	0	2	4	4	38	2	5,0
Eckerö	1	3	2	4	37	3	2,7
Finström	1	6	10	11	167	9	3,8
Föglö	0	1	1	4	31	2	3,2
Geta	1	6	1	1	23	2	4,5
Hammarland	-	0	2	2	36	2	1,2
Jomala	0	1	35	35	465	25	6,0
Kumlinge	0	1	2	3	15	1	3,1
Kökar	0	2	3	3	42	2	9,5
Lemland	-	0	2	2	25	1	0,7
Lumparland	-	0	1	1	8	0	1,3
Saltvik	0	1	1	4	37	2	1,1
Sottunga	-	0	0	0	2	0	0,9
Sund	0	1	1	1	13	1	0,9
Vårdö	-	0	1	1	16	1	2,0

Lähteet: Alkoholijuomien kulutus. SVT. THL; Valvira. - *Källor: Alkoholkonsumtion. FOS. THL; Valvira.* - *Sources: Alcoholic Beverage Consumption. OSF. THL; Valvira.*

**Alkoholijuomien jakeluverkosto kunnittain 31.12.2010**

Nätet för distribution av alkoholdrycker kommunvis 31.12.2010

Distribution network of alcoholic beverages by municipality 31.12.2010

Maakunta ja kunta <i>Landskap och kommun Region and municipality</i>	Vähittäismyynti - Detaljhandel - Retail sales				Anniskeluravintolat <i>Restauranger Licensed restaurants</i>		
	Alkon myymä- löitä <i>Alkos butiker Alko stores</i>	Alkon luovutus- paikat <i>Alkos ut- lämnings- ställen Alko delivery points</i>	Tilaviini- ja sahti- myymälät <i>Gårdsvins- och sahti- butiker Stores for selling fruit wine and sahti</i>	Vähittäis- myyntipaikat ≤ 4.7 % <i>Detaljhan- delsställen Retail outlets ≤ 4.7 %</i>	Anniskeluluvat <i>Serveringstillstånd Serving licences</i>		
					A- luvut till- stånd <i>licences</i>	B- luvut till- stånd <i>licences</i>	C luvut till- stånd <i>licences</i>
<b>Koko maa - Hela landet - Whole country</b>	<b>343</b>	<b>118</b>	<b>35</b>	<b>5 755</b>	<b>5 812</b>	<b>312</b>	<b>2 178</b>
<b>Uusimaa - Nyland</b>	<b>66</b>	<b>4</b>	<b>2</b>	<b>1 078</b>	<b>1 687</b>	<b>72</b>	<b>379</b>
Espoo - <i>Esbo</i>	9	-	-	138	164	8	45
Hanko - <i>Hangö</i>	1	-	-	16	27	2	9
Helsinki - <i>Helsingfors</i>	31	-	-	439	1 068	32	191
Hyvinkää - <i>Hyvinge</i>	1	-	-	36	29	1	13
Järvenpää - <i>Träskända</i>	2	-	-	34	26	-	6
Karkkila - <i>Högfors</i>	1	-	-	11	6	1	2
Kauniainen - <i>Grankulla</i>	1	-	-	6	3	1	-
Kerava - <i>Kervo</i>	1	-	-	29	26	-	9
Lohja - <i>Lojo</i>	2	-	1	38	41	6	5
Raasepori - <i>Raseborg</i>	2	1	-	35	48	6	11
Vantaa - <i>Vanda</i>	8	-	-	144	145	5	46
Inkoo - <i>Ingå</i>	1	1	-	8	7	1	2
Karjalohja - <i>Karislojo</i>	-	1	-	4	1	-	1
Kirkkonummi - <i>Kyrkslätt</i>	1	-	-	26	26	1	5
Mäntsälä	1	-	-	16	9	2	10
Nummi-Pusula	-	-	-	10	3	-	4
Nurmijärvi	2	-	1	32	17	-	2
Pornainen - <i>Borgnäs</i>	-	-	-	4	4	-	1
Siuntio - <i>Sjundeå</i>	-	1	-	4	5	-	2
Tuusula - <i>Tusby</i>	1	-	-	27	16	3	6
Vihti - <i>Vichtis</i>	1	-	-	21	16	3	9
<b>Itä-Uusimaa - Östra Nyland</b>	<b>4</b>	<b>3</b>	<b>-</b>	<b>105</b>	<b>96</b>	<b>6</b>	<b>38</b>
Loviisa - <i>Lovisa</i>	1	1	-	34	21	3	15
Porvoo - <i>Borgå</i>	2	1	-	48	58	2	16
Askola	-	-	-	5	1	-	1
Lapinjärvi - <i>Lappträsk</i>	-	-	-	-	-	-	-
Myrskylä - <i>Mörskom</i>	-	-	-	2	2	-	2
Pukkila	-	1	-	2	2	-	-
Sipoo - <i>Sibbo</i>	1	-	-	14	12	1	4
<b>Varsinais-Suomi - Egentliga Finland</b>	<b>30</b>	<b>15</b>	<b>3</b>	<b>503</b>	<b>526</b>	<b>26</b>	<b>157</b>
Kaarina - <i>S:t Karins</i>	2	-	-	26	14	2	7
Laitila	1	-	-	13	4	1	4
Loimaa	1	-	1	24	18	-	3
Länsi-Turunmaa - <i>Väståboland</i>	2	3	1	34	50	2	15
Naantali - <i>Nådendal</i>	1	-	1	19	28	-	5
Paimio - <i>Pemar</i>	1	-	-	9	6	-	4
Raisio - <i>Reso</i>	2	-	-	22	17	1	5
Salo	3	3	-	65	48	3	17
Somero	1	-	-	13	10	1	8
Turku - <i>Åbo</i>	9	-	-	148	259	11	43
Uusikaupunki - <i>Nystad</i>	1	-	-	22	14	1	4
Aura	1	-	-	6	2	-	4
Kemiönsaari	2	2	-	21	16	1	8



**Alkoholijuomien jakeluverkosto kunnittain 31.12.2010**

Nätet för distribution av alkoholdrycker kommunvis 31.12.2010

Distribution network of alcoholic beverages by municipality 31.12.2010

Maakunta ja kunta <i>Landskap och kommun Region and municipality</i>	Vähittäismyynti - Detaljhandel - Retail sales				Anniskeluravintolat <i>Restauranger Licensed restaurants</i>		
	Alkon myymä- löitä <i>Alkos butiker Alko stores</i>	Alkon luovutus- paikat <i>Alkos ut- lämnings- ställen Alko delivery points</i>	Tilaviini- ja sahti- myymälät <i>Gårdsvins- och sahti- butiker Stores for selling fruit wine and sahti</i>	Vähittäis- myyntipaikat ≤ 4.7 % <i>Detaljhan- delsställen Retail outlets ≤ 4.7 %</i>	Anniskeluluvat <i>Serveringstillstånd Serving licences</i>		
					A- luvut till- stånd licences	B- luvut till- stånd licences	C luvut till- stånd licences
Koski TI	-	1	-	4	2	-	2
Kustavi - <i>Gustavs</i>	1	-	-	3	6	-	2
Lieto - <i>Lundo</i>	1	-	-	14	8	-	3
Marttila	-	-	-	3	1	-	-
Masku	-	-	-	8	4	-	3
Mynämäki	1	-	-	8	5	-	5
Nousiainen - <i>Nousis</i>	-	-	-	4	1	-	1
Oripää	-	1	-	3	1	-	1
Pyhäranta	-	1	-	3	1	1	-
Pöytyä	-	1	-	12	4	1	4
Rusko	-	-	-	4	1	-	3
Sauvo - <i>Sagu</i>	-	1	-	3	1	1	1
Taivassalo - <i>Tövsala</i>	-	1	-	6	4	-	1
Tarvasjoki	-	-	-	2	-	-	2
Vehmaa	-	1	-	4	1	-	2
<b>Satakunta - <i>Satakunta</i></b>	<b>15</b>	<b>7</b>	<b>-</b>	<b>294</b>	<b>236</b>	<b>9</b>	<b>89</b>
Harjavalta	1	-	-	9	7	-	3
Huittinen	1	-	-	19	9	-	5
Kankaanpää	1	-	-	24	11	1	7
Kokemäki - <i>Kumo</i>	1	-	-	11	3	-	2
Pori - <i>Björneborg</i>	4	2	-	100	106	5	24
Rauma - <i>Raumo</i>	2	-	-	43	49	2	22
Ulvila - <i>Ulvby</i>	1	-	-	9	6	-	3
Eura	1	-	-	16	8	-	7
Eurajoki - <i>Euraåminne</i>	-	-	-	6	5	1	3
Honkajoki	-	-	-	5	2	-	2
Jämijärvi	-	-	-	4	3	-	-
Karvia	-	1	-	6	4	-	1
Kiikoinen	-	1	-	4	-	-	2
Köyliö - <i>Kjulo</i>	-	-	-	3	1	-	-
Lavia	-	1	-	5	1	-	1
Luvia	-	1	-	3	2	-	2
Merikarvia - <i>Sastmola</i>	1	-	-	6	5	-	3
Nakkila	1	-	-	5	5	-	1
Pomarkku - <i>Påmark</i>	-	1	-	5	1	-	-
Siikainen	-	-	-	4	1	-	-
Säkylä	1	-	-	7	7	-	1
<b>Kanta-Häme - <i>Egentliga Tavastland</i></b>	<b>12</b>	<b>-</b>	<b>3</b>	<b>194</b>	<b>181</b>	<b>14</b>	<b>61</b>
Forssa	2	-	1	23	24	3	11
Hämeenlinna - <i>Tavastehus</i>	5	-	1	75	81	4	22
Riihimäki	2	-	-	26	29	5	8
Hattula	-	-	1	5	8	-	1
Hausjärvi	1	-	-	9	3	-	2
Humppila	-	-	-	5	4	-	3
Janakkala	1	-	-	17	14	1	2
Jokioinen - <i>Jockis</i>	-	-	-	7	2	-	1
Loppi	1	-	-	15	7	-	5
Tammela	-	-	-	8	6	1	2
Ypäjä	-	-	-	4	3	-	4

**Alkoholijuomien jakeluverkosto kunnittain 31.12.2010**

Nätet för distribution av alkoholdrycker kommunvis 31.12.2010

Distribution network of alcoholic beverages by municipality 31.12.2010

Maakunta ja kunta <i>Landskap och kommun Region and municipality</i>	Vähittäismyynti - Detaljhandel - Retail sales				Anniskeluravintolat <i>Restauranger Licensed restaurants</i>		
	Alkon myymä- löitä <i>Alkos butiker Alko stores</i>	Alkon luovutus- paikat <i>Alkos ut- lämnings- ställen Alko delivery points</i>	Tilaviini- ja sahti- myymälät <i>Gårdsvins- och sahti- butiker Stores for selling fruit wine and sahti</i>	Vähittäis- myyntipaikat ≤ 4.7 % <i>Detaljhan- delsställen Retail outlets ≤ 4.7 %</i>	Anniskeluluvat <i>Serveringstillstånd Serving licences</i>		
					A- luvut <i>till- stånd licences</i>	B- luvut <i>till- stånd licences</i>	C luvut <i>till- stånd licences</i>
<b>Pirkanmaa - Birkaland</b>	<b>29</b>	<b>5</b>	<b>2</b>	<b>485</b>	<b>489</b>	<b>23</b>	<b>162</b>
Akaa	1	-	-	15	10	-	2
Ikaalinen - <i>Ikaalis</i>	1	-	-	13	5	1	5
Mänttä-Vilppula	1	-	-	18	11	-	5
Nokia	1	-	-	26	16	-	11
Orivesi	1	-	-	14	7	1	2
Parkano	1	-	-	9	5	-	2
Sastamala	1	1	-	27	16	1	15
Tampere - <i>Tammerfors</i>	10	-	1	168	298	11	59
Valkeakoski	1	-	-	22	13	-	9
Virrat - <i>Viridis</i>	1	-	-	13	5	-	10
Ylöjärvi	1	-	-	32	22	3	8
<b>Hämeenkyrö - Tavastkyro</b>	<b>1</b>	<b>-</b>	<b>-</b>	<b>13</b>	<b>5</b>	<b>1</b>	<b>2</b>
Juupajoki	-	-	-	5	2	-	4
Kangasala	2	-	-	22	18	1	2
Kihniö	-	-	-	5	1	-	-
Kuhmalahti	-	1	-	3	-	-	1
Kylmäkoski	-	-	-	4	2	-	-
Lempäälä	2	-	-	18	17	2	7
Pirkkala - <i>Birkala</i>	2	-	-	13	9	1	3
Punkalaidun	-	1	-	6	4	-	2
Pälkäne	-	1	1	17	10	-	6
Ruovesi	1	-	-	8	7	-	4
Urjala	1	-	-	11	4	1	2
Vesilahti	-	1	-	3	2	-	1
<b>Päijät-Häme - Päijänne-Tavastland</b>	<b>15</b>	<b>-</b>	<b>2</b>	<b>217</b>	<b>237</b>	<b>9</b>	<b>73</b>
Heinola	2	-	1	25	27	1	14
Lahti - <i>Lahtis</i>	5	-	-	92	141	5	27
Orimattila	1	-	-	15	8	-	4
Artjärvi - <i>Artsjö</i>	-	-	-	2	2	-	-
Asikkala	1	-	1	14	11	-	3
Hartola	1	-	-	7	7	-	5
Hollola	1	-	-	19	15	1	5
Hämeenkoski	-	-	-	2	2	-	1
Kärkölä	1	-	-	6	4	-	-
Nastola	1	-	-	16	10	-	5
Padasjoki	1	-	-	10	4	1	4
Sysmä	1	-	-	9	6	1	5
<b>Kymenlaakso - Kymmenedalen</b>	<b>13</b>	<b>3</b>	<b>2</b>	<b>192</b>	<b>210</b>	<b>6</b>	<b>95</b>
Hamina - <i>Fredrikshamn</i>	1	-	-	21	23	-	15
Kotka	3	1	-	51	80	2	31
Kouvola	6	1	2	95	89	2	35
liitti	1	-	-	8	7	1	3
Miehikkälä	-	-	-	3	1	-	2
Pyhtää - <i>Pyttis</i>	1	1	-	7	7	1	5
Virolahti	1	-	-	7	3	-	4

**Alkoholijuomien jakeluverkosto kunnittain 31.12.2010**

Nätet för distribution av alkoholdrycker kommunvis 31.12.2010

Distribution network of alcoholic beverages by municipality 31.12.2010

Maakunta ja kunta Landskap och kommun Region and municipality	Vähittäismyynti - Detaljhandel - Retail sales				Anniskeluravintolat Restauranger Licensed restaurants		
	Alkon myymälöitä Alkos butiker Alko stores	Alkon luovutuspaikat Alkos utlämningsställen Alko delivery points	Tilaviini- ja sahti- myymälät Gårdsvins- och sahti- butiker Stores for selling fruit wine and sahti	Vähittäismyyntipaikat ≤ 4.7 % Detaljhandelsställen ≤ 4.7 % Retail outlets ≤ 4.7 %	Anniskeluluvat Serveringstillstånd Serving licences		
					A-luvat tillstånd licences	B-luvat tillstånd licences	C-luvat tillstånd licences
<b>Etelä-Karjala - Södra Karelen - South Karelia</b>	<b>9</b>	<b>2</b>	<b>-</b>	<b>147</b>	<b>151</b>	<b>4</b>	<b>80</b>
Imatra	2	-	-	35	31	1	16
Lappeenranta - Villmanstrand	4	-	-	61	89	2	32
Lemi	-	-	-	4	4	-	3
Luumäki	1	-	-	7	5	-	6
Parikkala	1	-	-	11	6	-	4
Rautjärvi	-	1	-	9	3	-	5
Ruokolahti	-	1	-	8	4	-	4
Savitaipale	1	-	-	6	3	1	4
Suomenniemi	-	-	-	4	-	-	5
Taipalsaari	-	-	-	2	6	-	1
<b>Etelä-Savo - Södra Savolax</b>	<b>15</b>	<b>6</b>	<b>5</b>	<b>258</b>	<b>225</b>	<b>15</b>	<b>122</b>
Mikkeli - S:t Michel	2	2	1	66	65	3	34
Pieksämäki	1	-	1	31	24	-	6
Savonlinna - Nyslott	2	1	-	34	58	3	23
Enonkoski	-	1	-	3	2	-	1
Heinävesi	1	-	1	12	3	4	2
Hirvensalmi	-	1	-	9	3	1	6
Joroinen - Jorois	-	-	-	7	5	-	1
Juva	1	-	-	16	5	-	6
Kangasniemi	1	-	-	12	3	-	9
Kerimäki	1	-	-	10	5	-	5
Mäntyharju	1	-	1	15	8	1	7
Pertunmaa	1	-	-	3	2	-	2
Punkaharju	-	1	-	7	14	-	-
Puumala	1	-	1	7	9	2	7
Rantasalmi	1	-	-	10	7	-	5
Ristiina	1	-	-	8	8	-	4
Sulkava	1	-	-	8	4	1	4
<b>Pohjois-Savo - Norra Savolax</b>	<b>16</b>	<b>12</b>	<b>2</b>	<b>289</b>	<b>226</b>	<b>14</b>	<b>105</b>
Iisalmi - Idensalmi	1	-	-	28	20	1	12
Juankoski	-	1	-	9	3	-	3
Kiuruvesi	1	-	-	10	5	-	6
Kuopio	5	1	1	83	86	9	27
Nilsjä	1	-	-	13	22	-	3
Suonenjoki	1	-	-	12	6	-	2
Varkaus	1	-	-	28	22	2	10
Kaavi	1	-	1	5	5	-	3
Karttula	1	-	-	6	3	-	3
Keitele	-	1	-	3	2	-	3
Lapinlahti	1	-	-	8	5	-	1
Leppävirta	1	-	-	13	4	-	7
Maaninka	-	1	-	4	2	-	3
Pielavesi	1	-	-	6	3	-	3
Rautalampi	-	1	-	6	9	1	-
Rautavaara	-	1	-	4	2	-	-
Siilinjärvi	1	-	-	19	13	1	8

**Alkoholijuomien jakeluverkosto kunnittain 31.12.2010**

Nätet för distribution av alkoholdrycker kommunvis 31.12.2010

Distribution network of alcoholic beverages by municipality 31.12.2010

Maakunta ja kunta <i>Landskap och kommun Region and municipality</i>	Vähittäismyynti - Detaljhandel - Retail sales				Anniskeluravintolat <i>Restauranger Licensed restaurants</i>		
	Alkon myymälöitä <i>Alkos butiker Alko stores</i>	Alkon luovutus- paikat <i>Alkos ut- lämnings- ställen Alko delivery points</i>	Tilaviini- ja sahti- myymälät <i>Gårdsvins- och sahti- butiker Stores for selling fruit wine and sahti</i>	Vähittäis- myyntipaikat ≤ 4.7 % <i>Detaljhan- delsställen Retail outlets ≤ 4.7 %</i>	Anniskeluluvat <i>Serveringstillstånd Serving licences</i>		
					A- luvut <i>till- stånd licences</i>	B- luvut <i>till- stånd licences</i>	C luvut <i>till- stånd licences</i>
Sonkajärvi	-	2	-	9	6	-	2
Tervo	-	-	-	2	1	-	2
Tuusniemi	-	1	-	8	2	-	3
Varpaisjärvi	-	1	-	5	2	-	1
Vesanto	-	1	-	4	1	-	-
Vieremä	-	1	-	4	2	-	3
<b>Pohjois-Karjala - Norra Karelen - North Karelia</b>	<b>11</b>	<b>9</b>	<b>1</b>	<b>226</b>	<b>127</b>	<b>8</b>	<b>64</b>
Joensuu	4	3	-	86	55	5	19
Kitee	1	-	-	14	7	-	7
Lieksa	1	-	-	24	12	1	10
Nurmes	1	-	-	13	9	-	4
Outokumpu	1	-	-	12	4	-	1
<b>Ilomantsi - Ilomants</b>	<b>1</b>	<b>-</b>	<b>1</b>	<b>11</b>	<b>8</b>	<b>1</b>	<b>3</b>
Juuka	1	-	-	9	5	-	3
Kesälahti	-	1	-	11	5	-	1
Kontiolahti	-	1	-	10	6	-	5
Liperi	1	-	-	18	5	-	6
Polvijärvi	-	1	-	6	5	1	-
Rääkkylä	-	1	-	3	-	-	4
Tohmajärvi	-	1	-	6	4	-	1
Valtimo	-	1	-	3	2	-	-
<b>Keski-Suomi - Mellersta Finland - Central Finland</b>	<b>22</b>	<b>7</b>	<b>2</b>	<b>296</b>	<b>247</b>	<b>6</b>	<b>153</b>
Jyväskylä	6	1	-	107	123	1	54
Jämsä	2	-	1	28	26	1	14
Keuruu	1	-	-	16	10	-	13
Saarijärvi	1	-	-	12	9	-	6
Viitasaari	1	-	-	13	6	-	9
Äänekoski	3	-	-	25	16	1	12
Hankasalmi	1	-	-	9	5	-	3
Joutsa	1	-	-	10	4	-	9
Kannonkoski	-	1	-	3	2	-	-
Karstula	1	-	-	6	3	1	2
Kinnula	-	1	-	4	1	-	-
Kivijärvi	-	1	-	3	1	-	2
Konnevesi	-	1	-	4	4	1	-
Kuhmoinen	1	-	-	6	6	-	2
Kyyjärvi	1	-	-	2	1	-	1
Laukaa	1	-	1	21	15	-	11
Luhanka	-	-	-	1	2	-	-
Multia	-	1	-	2	1	-	3
Muurame	1	-	-	4	3	-	3
Petäjävesi	-	-	-	5	2	-	1
Pihtipudas	1	-	-	8	3	1	5
Toivakka	-	-	-	3	3	-	2
Uurainen	-	1	-	4	1	-	1

**Alkoholijuomien jakeluverkosto kunnittain 31.12.2010**

Nätet för distribution av alkoholdrycker kommunvis 31.12.2010

Distribution network of alcoholic beverages by municipality 31.12.2010

Maakunta ja kunta <i>Landskap och kommun Region and municipality</i>	Vähittäismyynti - Detaljhandel - Retail sales				Anniskeluravintolat <i>Restauranger Licensed restaurants</i>		
	Alkon myymä- löitä <i>Alkos butiker Alko stores</i>	Alkon luovutus- paikat <i>Alkos ut- lämnings- ställen Alko delivery points</i>	Tilaviini- ja sahti- myymälät <i>Gårdsvins- och sahti- butiker Stores for selling fruit wine and sahti</i>	Vähittäis- myyntipaikat ≤ 4.7 % <i>Detaljhan- delsställen Retail outlets ≤ 4.7 %</i>	Anniskeluluvat <i>Serveringstillstånd Serving licences</i>		
					A- luvut till- stånd licences	B- luvut till- stånd licences	C luvut till- stånd licences
<b>Etelä-Pohjanmaa - Södra Österbotten - South Ostrobothnia</b>	<b>16</b>	<b>9</b>	<b>2</b>	<b>262</b>	<b>131</b>	<b>9</b>	<b>101</b>
Alajärvi	1	-	1	16	6	-	4
Alavus	1	-	-	14	5	-	5
Kauhajoki	1	-	-	23	9	1	13
Kauhava	2	1	-	22	10	1	5
Kurikka	1	1	-	17	8	-	8
Lapua - <i>Lappo</i>	1	-	1	22	9	2	6
Seinäjoki	3	2	-	62	45	3	24
Ähtäri - <i>Etseri</i>	1	-	-	10	5	-	8
Evijärvi	-	1	-	4	1	1	3
Ilmajoki	1	-	-	14	6	-	4
Isojoki - <i>Storå</i>	-	1	-	6	2	-	1
Jalasjärvi	1	-	-	13	5	-	3
Karjajoki - <i>Bötom</i>	-	-	-	3	1	-	-
Kuortane	-	1	-	6	3	-	4
Lappajärvi	1	-	-	7	4	-	1
Soini	-	1	-	5	2	-	2
Teuva - <i>Östermark</i>	1	-	-	9	4	-	2
Töysä	1	-	-	4	4	-	5
Vimpeli	-	1	-	5	2	1	3
<b>Pohjanmaa - Österbotten - Ostrobothnia</b>	<b>8</b>	<b>3</b>	<b>-</b>	<b>218</b>	<b>141</b>	<b>10</b>	<b>94</b>
Kaskinen - <i>Kaskö</i>	-	1	-	3	4	-	1
Kristiinankaupunki - <i>Kristinestad</i>	1	-	-	16	11	-	9
Närpiö - <i>Närpes</i>	1	-	-	20	4	1	9
Pietarsaari - <i>Jakobstad</i>	1	-	-	16	17	1	10
Uusikaarlepyy - <i>Nykarleby</i>	1	-	-	11	3	-	7
Vaasa - <i>Vasa</i>	3	-	-	57	54	5	29
Isokyrö - <i>Storkyro</i>	-	-	-	8	3	-	1
Korsnäs	-	1	-	5	2	-	3
Kruunupyy - <i>Kronoby</i>	-	-	-	9	5	-	2
Laihia - <i>Laihela</i>	1	-	-	9	2	1	1
Luoto - <i>Larsmo</i>	-	-	-	3	2	-	-
Maalahti - <i>Malax</i>	-	-	-	11	3	-	5
Mustasaari - <i>Korsholm</i>	-	-	-	21	18	1	10
Oravainen - <i>Oravais</i>	-	-	-	3	2	-	2
Pedersöre kunta - <i>Pedersöre</i>	-	-	-	10	4	-	5
Vähäkyrö - <i>Lillkyro</i>	-	-	-	7	5	-	-
Vöyri-Maksamaa - <i>Vörå-Maxmo</i>	-	1	-	9	2	1	-
<b>Keski-Pohjanmaa - Mellersta Österbotten - Central Ostrobothnia</b>	<b>4</b>	<b>1</b>	<b>1</b>	<b>83</b>	<b>57</b>	<b>6</b>	<b>39</b>
Kannus	1	-	-	10	2	1	3
Kokkola - <i>Karleby</i>	2	-	-	47	41	4	22
Halsua	-	-	-	2	-	-	2
Kaustinen - <i>Kaustby</i>	1	-	-	5	7	-	4
Lestijärvi	-	-	-	2	1	1	2
Perho	-	-	-	6	-	-	1
Toholampi	-	1	-	6	3	-	2
Veteli - <i>Vetil</i>	-	-	1	5	3	-	3

**Alkoholijuomien jakeluverkosto kunnittain 31.12.2010**

Nätet för distribution av alkoholdrycker kommunvis 31.12.2010

Distribution network of alcoholic beverages by municipality 31.12.2010

Maakunta ja kunta <i>Landskap och kommun Region and municipality</i>	Vähittäismyynti - Detaljhandel - Retail sales				Anniskeluravintolat <i>Restauranger Licensed restaurants</i>		
	Alkon myymälöitä <i>Alkos butiker Alko stores</i>	Alkon luovutus- paikat <i>Alkos ut- lämnings- ställen Alko delivery points</i>	Tilaviini- ja sahti- myymälät <i>Gårdsvins- och sahti- butiker Stores for selling fruit wine and sahti</i>	Vähittäis- myyntipaikat ≤ 4.7 % <i>Detaljhan- delsställen Retail outlets ≤ 4.7 %</i>	Anniskeluluvat <i>Serveringstillstånd Serving licences</i>		
					A- luvut <i>till- stånd licences</i>	B- luvut <i>till- stånd licences</i>	C luvut <i>till- stånd licences</i>
<b>Pohjois-Pohjanmaa - Norra Österbotten - North Ostrobothnia</b>	<b>26</b>	<b>12</b>	<b>1</b>	<b>434</b>	<b>332</b>	<b>19</b>	<b>168</b>
Haapajärvi	1	-	-	7	4	1	4
Haapavesi	1	-	1	7	4	-	2
Kalajoki	1	-	-	17	17	-	8
Kuusamo	2	-	-	22	47	4	18
Nivala	1	-	-	11	5	-	5
Oulainen	1	-	-	10	4	2	5
Oulu - <i>Uleåborg</i>	6	-	-	124	142	8	36
Pudasjärvi	1	1	-	21	7	-	5
Pyhäjärvi	1	-	-	8	6	-	5
Raahe - <i>Brahestad</i>	1	-	-	27	12	-	10
Ylivieska	1	-	-	14	10	1	3
Alavieska	-	-	-	4	1	-	1
Hailuoto - <i>Karlö</i>	-	1	-	3	5	-	2
Haukipudas	1	-	-	18	8	-	5
Ii	-	1	-	16	4	-	15
Kempele	1	-	-	12	6	-	5
Kiiminki	1	-	-	11	3	1	4
Kärsämäki	1	-	-	7	1	1	4
Liminka - <i>Limingo</i>	1	-	-	9	3	-	5
Lumijoki	-	-	-	1	1	-	1
Merijärvi	-	1	-	2	-	-	1
Muhos	1	-	-	10	4	-	1
Oulunsalo	1	-	-	8	3	-	3
Pyhäjoki	-	2	-	5	3	-	4
Pyhäntä	-	-	-	5	1	-	1
Reisjärvi	-	1	-	3	1	-	-
Sievi	-	-	-	4	2	-	1
Siikajoki	-	1	-	8	3	-	1
Siikalatva	1	2	-	12	6	1	3
Taivalkoski	1	-	-	10	7	-	4
Tyrnävä	-	-	-	5	3	-	2
Utajärvi	-	1	-	8	6	-	3
Vihanti	-	1	-	3	1	-	-
Yli-Ii	-	-	-	2	2	-	1
<b>Kainuu - Kajanaland</b>	<b>9</b>	<b>4</b>	<b>1</b>	<b>112</b>	<b>85</b>	<b>4</b>	<b>44</b>
Kajaani - <i>Kajana</i>	2	2	-	37	30	2	17
Kuhmo	1	-	-	15	7	-	4
Hyrnsalmi	1	-	-	7	3	-	4
Paltamo	1	-	-	5	4	-	1
Puolanka	1	-	-	7	3	-	1
Ristijärvi	-	-	-	4	-	-	2
Sotkamo	1	-	1	13	20	-	5
Suomussalmi	1	1	-	16	13	1	7
Vaala	1	1	-	8	5	1	3

**Alkoholijuomien jakeluverkosto kunnittain 31.12.2010**

Nätet för distribution av alkoholdrycker kommunvis 31.12.2010

Distribution network of alcoholic beverages by municipality 31.12.2010

Maakunta ja kunta <i>Landskap och kommun</i> <i>Region and municipality</i>	Vähittäismyynti - Detaljhandel - Retail sales				Anniskeluravintolat <i>Restauranger</i> <i>Licensed restaurants</i>		
	Alkon myymälöitä <i>Alkos butiker</i> <i>Alko stores</i>	Alkon luovutuspaikat <i>Alkos utlämningsställen</i> <i>Alko delivery points</i>	Tilaviini- ja sahti-mymälät <i>Gårdsvins- och sahti-butiker</i> <i>Stores for selling fruit wine and sahti</i>	Vähittäismyymäläpaikat ≤ 4.7 % <i>Detaljhandelsställen</i> <i>Retail outlets</i> ≤ 4.7 %	Anniskeluluvat <i>Serveringstillstånd</i> <i>Serving licences</i>		
					A-luvat <i>tillstånd</i> <i>licences</i>	B-luvat <i>tillstånd</i> <i>licences</i>	C-luvat <i>tillstånd</i> <i>licences</i>
<b>Lappi - Lappaland - Lapland</b>	<b>22</b>	<b>16</b>	<b>5</b>	<b>312</b>	<b>363</b>	<b>12</b>	<b>134</b>
Kemi	1	-	-	27	32	1	8
Kemijärvi	1	-	-	14	10	-	9
Rovaniemi	3	1	1	77	92	1	30
Tornio - Torneå	1	-	-	26	16	2	11
<b>Enontekiö - Enontekis</b>	<b>1</b>	<b>3</b>	<b>-</b>	<b>11</b>	<b>12</b>	<b>1</b>	<b>3</b>
Inari - Enare	2	3	-	21	36	1	10
Keminmaa	1	-	1	11	6	-	3
Kittilä	2	-	1	14	44	1	11
Kolari	2	1	1	13	34	1	9
Muonio	1	-	-	7	8	1	-
Pelkosenniemi	-	2	-	3	9	-	2
Pello	1	-	-	12	3	-	3
Posio	1	-	-	5	7	-	1
Ranua	1	-	1	6	3	-	6
Salla	1	-	-	10	9	-	5
Savukoski	-	1	-	5	2	-	2
Simo	-	-	-	6	3	1	1
Sodankylä	1	2	-	16	20	-	11
Tervola	-	1	-	9	4	1	3
Utsjoki	1	2	-	8	6	1	2
Ylitornio - Övertorneå	1	-	-	11	7	-	4
<b>Ahvenanmaa - Åland</b>	<b>1</b>	<b>-</b>	<b>1</b>	<b>50</b>	<b>65</b>	<b>40</b>	<b>20</b>
Maarianhamina - Mariehamn	1	-	-	12	31	18	9
Brändö	-	-	-	5	3	2	2
Eckerö	-	-	-	4	7	2	2
Finström	-	-	1	3	4	1	1
Föglö	-	-	-	1	3	2	2
Geta	-	-	-	1	2	-	-
Hammarland	-	-	-	1	-	2	-
Jomala	-	-	-	4	2	2	-
Kumlinge	-	-	-	5	3	1	-
Kökar	-	-	-	4	3	1	1
Lemland	-	-	-	2	1	-	-
Lumparland	-	-	-	1	-	3	-
Saltvik	-	-	-	3	3	1	-
Sottunga	-	-	-	1	-	2	-
Sund	-	-	-	2	3	1	2
Vårdö	-	-	-	1	-	2	1

Lähde: - Källa - Source: Valvira.

**Liitetaulukko 3.** - Bilagetabell 3. - Appendix Table 3.

**Alkoholijuomien jakeluverkosto 2000-2010.**

Distributionsnätet för alkoholdrycker 2000-2010.

Distribution network for alcoholic beverages 2000-2010.

Anniskeluluvat - Serveringstillstånd - Serving licences					Asiakaspaikat - Gästplatser - Seating for customers			
Vuosi	A + B -luvut	C -luvut	Yhteensä	Muutos, %	A + B -luvut	C -luvut	Yhteensä	Muutos, %
År	-tillstånd	-tillstånd	Totalt	Förändring, %	-tillstånd	-tillstånd	Totalt	Förändring, %
Year	licences	licences	Total	Change, %	licences	licences	Total	Change, %
2000	4 904	4 050	8 954		1 616 404	332 974	1 949 378	
2001	5 105	3 903	9 008	0,6	1 677 603	305 384	1 982 987	1,7
2002	5 241	3 780	9 021	0,1	1 727 911	304 394	2 032 305	2,5
2003	5 298	3 435	8 733	-3,2	1 806 755	286 939	2 093 694	3,0
2004	5 309	3 147	8 456	-3,2	1 841 054	283 777	2 124 831	1,5
2005	5 546	2 912	8 458	0,0	1 945 277	262 751	2 208 028	3,9
2006	5 688	2 706	8 394	-0,8	1 971 228	243 078	2 214 306	0,3
2007	5 842	2 524	8 366	-0,3	1 972 990	235 692	2 208 682	-0,3
2008	5 964	2 358	8 322	-0,5	2 024 869	223 992	2 248 861	1,8
2009	6 039	2 259	8 298	-0,3	2 077 587	220 178	2 297 765	2,2
2010	6 124	2 178	8 302	0,0	2 091 621	215 553	2 307 174	0,4

Vuosi	Alkon myymälät		Alkon luovutuspaikat		Tilaviini- ja sahtimymälät		Vähittäismyyntipaikat	
	Alkos butiker	Muutos, %	Alkos utlämningsställen	Muutos, %	Gårdsvins- och sahtibutiker	Muutos, %	Detaljhandelsställen ≤ 4.7 %	Muutos, %
År	Alko stores	Förändring, %	Alko delivery points	Förändring, %	Stores for selling fruit wine and sahti	Förändring, %	Retail outlets ≤ 4.7 %	Förändring, %
Year	Alko stores	Change, %	Alko delivery points	Change, %	Stores for selling fruit wine and sahti	Change, %	Retail outlets ≤ 4.7 %	Change, %
2000	275		124		49		7 348	
2001	284	3,3	139	12,1	52	6,1	7 199	-2,0
2002	299	5,3	144	3,6	52	0,0	6 996	-2,8
2003	314	5,0	142	-1,4	53	1,9	6 886	-1,6
2004	320	1,9	141	-0,7	54	1,9	6 839	-0,7
2005	327	2,2	139	-1,4	49	-9,3	6 699	-2,0
2006	331	1,2	136	-2,2	48	-2,0	6 398	-4,5
2007	338	2,1	130	-4,4	47	-2,1	6 229	-2,6
2008	344	1,8	124	-4,6	44	-6,4	6 093	-2,2
2009	346	0,6	122	-1,6	40	-9,1	5 947	-2,4
2010	343	-0,9	118	-3,3	35	-12,5	5 755	-3,2

**Lähteet** - Källor - Sources: THL; Valvira.



## Alkoholijuomien kulutus –tilaston laatuseloste

### 1. Tilastotietojen relevanssi

Alkoholijuomien kulutustilasto sisältää tiedot alkoholijuomien tilastoidusta kulutuksesta ja niin sanotusta tilastoimattomasta kulutuksesta. Tilastoitu kulutus koostuu sekä alkoholijuomien vähittäismyynnistä että anniskelumyynnistä Suomen rajojen sisäpuolella. Tilastoimaton kulutus arvioidaan vuosittain tutkimusten perusteella. Tilastoimattomaan kulutukseen sisältyy matkustajatuonti, salakuljetus, alkoholin laillinen ja laitton kotivalmistus, korvikealkoholi ja suomalaisten ulkomailla kuluttama alkoholi.

Tilastoa käytetään yhteiskunnallisen päätöksenteon, tutkimuksen ja kansallisen alkoholipolitiikan tarpeisiin, kansainvälisiin vertailuihin ja tietokantoihin (EU, OECD, Eurostat, Pohjoismaat). Alkoholijuomien vähittäismyyntitilasto on lisäksi osana Tilastokeskuksen keräämää vähittäiskaupan myyntitilastoa ja kaupan liikevaihtotilastoa.

Alkoholijuomien kulutustilastossa käytettävä juomaluokitus on tullitariffin mukainen ja se vastaa kansainvälisissä tilastoissa käytettäviä luokituksia. Luokitus vastaa myös kansainvälisesti hyväksytyyn COICOP -luokituksen EU:n tilastotoimessa vahvistettua versiota. Kansallista käyttöä varten luokitusta on edelleen tarkennettu. Tilasto kattaa kaikki nautittavaksi tarkoitettut alkoholijuomat, jotka sisältävät yli 2,8 tilavuusprosenttia etyylialkoholia. Alkoholijuomien kulutustilastojen laskenta perustuu Terveyden ja hyvinvoinnin laitoksen (THL), Sosiaali- ja terveysalan lupa- ja valvontaviraston (Valvira), Alko Oy:n ja Tilastokeskuksen keräämiin valtakunnallisiin tilastoihin ja rekistereihin.

Alkoholijuomien kulutustietojen keruu perustuu Tilastolakiin (280/2004), Terveyden ja hyvinvoinnin laitoksen tilastotoimesta annettuun lakiin (668/2008), Sosiaali- ja terveysalan lupa- ja valvontavirastosta annettuun lakiin (669/2008) ja Alkoholilakiin (1143/1994).

### 2. Tilastotutkimuksen menetelmäkuvaus

#### Tilastoitu kulutus

Alkoholijuomien myynti- ja toimitustiedot saadaan Sosiaali- ja terveysalan lupa- ja valvontaviraston (Valvira) ylläpitämästä rekisteristä. Valviran ylläpitämä tuoterekisteri sisältää tiedot kaikista Suomessa myynnissä olevista alkoholijuomista.

Tuoterekisteri kattaa jokaisesta tuotteesta seuraavat tiedot:

- tuotteen maahantuojat
- tuotteen valmistaja
- tuotteen alkuperämaa
- tuotteen nimi
- tuotteen numero
- tuoteryhmä
- alkoholipitoisuus etikettimerkinnän mukaisesti
- nettosisältö etikettimerkinnän mukaisesti
- pakkaustyyppi
- kantavierreväkevyys painoprosentteina (vain oluet)
- laatuluokkakoodi (vain rypälewiinit)

Alkoholijuomien myynti- ja toimitustiedot käsittävät alkoholijuomien myynnin Alkon myymälöistä, tukkumyyjien toimitukset anniskeluravintoloille ja korkeintaan 4.7 tilavuusprosenttisia alkoholijuomia myyville elintarvikeliikkeille sekä tilaviinien ja sahdin vähittäismyymälöille.

Tiedot saadaan rekisteristä valmiina litroina ja muutettuina 100-prosentin alkoholilitroiksi.

Terveyden ja hyvinvoinnin laitoksessa lasketaan alkoholijuomien kulutus käytössä olevien juomaryhmien mukaan. Kulutuksesta lasketaan myös erikseen vähittäismyöntikulutus ja anniskelukulutus. Kulutuksen arvotiedot saadaan Alko Oy:n tilastoista Alkon vähittäismyynnin osalta. Elintarvikeliikkeiden vähittäismyynnin arvo lasketaan siten, että Valvirasta saatava litratieto muutetaan arvotiedoksi käyttämällä hintatietona Tilastokeskuksen kuluttajahintaindeksin laskentaa varten keräämiä alkoholijuomien keskihintoja. Vähittäismyyntihinnat eivät sisällä palautuspullojen arvoa. Anniskelukulutuksen arvo lasketaan vastaavasti käyttämällä anniskeluhintaindeksin laskennan yhteydessä kerättyjä ravintoloiden alkoholijuomien

keskihintoja. Näin saatu laskennallinen arvio anniskelukulutuksen arvosta täsmäytetään Valviran keräämän anniskelumyynnin liikevaihtotiedon (ml. alv) kanssa.

### Tilastoimaton kulutus

Tilastoimattoman kulutuksen tiedot saadaan TNS-Gallupin toteuttamista tutkimuksista ja osin Terveiden ja hyvinvoinnin laitoksen juomatapatutkimuksesta. Alkoholijuomien matkustajatuontia seurataan viikoittain TNS-Gallupin toteuttamalla puhelinhaastattelulla, johon valitaan satunnaisotannalla 500 15 vuotta täyttäneitä henkilöä joka viikko. Haastattelussa selvitetään alkoholijuomien maahantuontia kahden edellisen viikon aikana. Alkoholijuomien laillisen ja laittoman kotivalmistuksen sekä korvikealkoholien käyttöä koskevat tiedot arvioidaan TNS-Gallupin vuosittain toteuttaman haastattelututkimuksen perusteella. Suomalaisten ulkomailla kuluttaman alkoholin määrää koskevat tiedot arvioidaan THL:n Alkoholi ja huumeet -yksikön kahdeksan vuoden välein toteuttaman juomatapatutkimuksen perusteella sekä matkustajamäärien kehityksen perusteella.

### **3. Tietojen oikeellisuus ja tarkkuus**

Alkoholijuomien tilastoidun kulutuksen tietojen oikeellisuus riippuu Valviralta, Alko Oy:ltä, Tilastokeskukselta ja anniskeluravintoloilta saatavien tietojen oikeellisuudesta ja tarkkuudesta. Tietojen loogisuutta verrataan laskentavaiheessa aikaisempiin ja jos epäillään virhettä, asia tarkastetaan Valviran, Alko Oy:n, Tilastokeskuksen ja anniskeluravintoloiden kanssa.

Alkoholijuomien tilastoimattoman kulutuksen tietojen oikeellisuus ja tarkkuus riippuu TNS-Gallupin toteuttamien tutkimusten sekä juomatapatutkimuksen validiteetista ja reliabiliteetista. Tietojen loogisuutta verrataan aiempien vuosien tietoihin ja jos epäillään virhettä, asia tarkistetaan. Lisäksi tietojen loogisuutta tarkkaillaan vertaamalla suomalaisten Virossa tuoduksi ilmoittamia alkoholimääriä Virossa tehtyihin arvioihin suomalaisten Virossa tekemistä alkoholiostoksista. Salakuljetusta koskevia tietoja tarkastellaan suhteessa tullin takavarikoimiin alkoholimääriin.

### **4. Tietojen ajantasaisuus ja oikea-aikaisuus**

Valvira kerää alkoholijuomien myynti- ja toimitustiedot kuukausittain. Myynti- ja toimitustiedot julkaistaan kahden kuukauden kuluessa tilastoitavan ajanjakson päättymisestä. Alkoholijuomien kulutustiedot kerätään ja lasketaan kuukausittain. Kuukausitilastot ovat ilmestyessään ennakkollisia. Alkoholijuomien kulutuksen litratiedot ja 100-prosentin alkoholiksi muutetut litratiedot julkaistaan ennakkollisena vuositasolla tilastointivuotta seuraavan helmikuun aikana. Kulutuksen arvotietoa ei julkaista ennakkollisena. Lopullinen tieto julkaistaan tilastointivuotta seuraavan toukokuun aikana. Ennakkotieto saattaa poiketa lopullisesta tiedosta.

TNS-Gallup kerää alkoholijuomien matkustajatuonnin tiedot viikoittain ja kotivalmistusta sekä korvikealkoholien käyttöä koskevat tiedot vuosittain. Valvira julkaisee matkustajatuonnin sekä alkoholin kotivalmistuksen ja salakuljetuksen ennakkotiedot tilastointivuotta seuraavan tammikuun lopulla. Valvira ja THL julkaisevat koko tilastoimattoman kulutuksen tiedot helmikuussa yhdessä tilastoidun kulutuksen ennakkotietojen kanssa. Lopulliset tiedot julkaistaan tilastointivuotta seuraavan toukokuun aikana yhdessä tilastoidun kulutuksen tietojen kanssa. Ennakkotieto saattaa poiketa lopullisesta tiedosta.

### **5. Tietojen saatavuus ja läpinäkyvyys**

Alkoholijuomien kulutustiedot julkaistaan kaksi kertaa vuodessa: kulutuksen ennakkotiedot tilastointivuotta seuraavan helmikuun aikana ja kulutuksen vuositilasto tilastoraporttina tilastointivuotta seuraavan toukokuun aikana. Ennakkotiedot löytyvät THL:n ja Valviran internet-sivuilta: [www.thl.fi](http://www.thl.fi) ja [www.valvira.fi](http://www.valvira.fi). Alkoholijuomien kulutus -tilastoraportti julkaistaan vain THL:n internet-sivuilla.

Alkoholijuomien kulutustiedot julkaistaan vuosittain ilmestyvässä THL:n Päihdetilastollisessa vuosikirjassa, jonka verkkoversio on saatavilla osoitteesta <http://www.thl.fi/paihdetilastollinenvuosikirja>.

Kulutustiedot julkaistaan myös Tilastokeskuksen Vuosikirjassa ja Alkon toimintakertomuksessa. Kulutustiedot toimitetaan Eurostatin, EU:n, OECD:n, Pohjoismaisiin ym. kansainvälisiin tietokantoihin, rekistereihin ja julkaisuihin.

Eräitä alkoholijuomien kulutus -tilaston tietoja voi poimia myös Tilasto- ja indikaattoripankki SOTKANetistä osoitteesta [www.sotkanet.fi](http://www.sotkanet.fi). SOTKANetin tietoja voi tarkastella kaikilla kuntajakoon perustuvilla aluetasoilla. SOTKANetin tietoja on mahdollista tarkastella aikasarjana vuodesta 1990 alkaen. Tästä syystä SOTKANetissä tiedot on ilmoitettu nykyisen, ei tilastovuoden (2010) mukaisella kuntajaolla. Indikaattorit saa näkyviin esimerkiksi asiasanalla "alkoholinkulutus".

## **6. Tilastojen vertailukelpoisuus**

Alkoholijuomien tilastoidun kulutuksen tiedot ovat saatavissa vuodesta 1932 lähtien. Vuosien 1932–1994 kulutustilastot on laadittu Alko Oy:ssä, vuodesta 1995 lähtien kulutustilastot on laadittu yhteistyössä THL:n (vuoteen 2008 saakka Sosiaali- ja terveysalan tutkimus- ja kehittämislaitoksen Stakesin) ja Valviran (vuoteen 2008 saakka Tuotevalvontakeskuksen) kanssa. Alkoholijuomien kulutustilastot vuodesta 1932 lähtien ovat saatavilla THL:sta. Alkoholien kulutus -tilasto on julkaistu osana Suomen virallista tilastoa vuodesta 1932 lähtien.

Alkoholijuomien tilastoimattoman kulutuksen tiedot ovat saatavissa vuodesta 1959 lähtien. Vuoteen 1992 asti ne perustuvat vuodesta 1968 alkaen kahdeksan vuoden välein tehtyihin juomatapatutkimuksiin. Välivuodet on arvioitu samoin kuin alkoholien tilastoimattoman kulutuksen kehitys vuodesta 1959 vuoteen 1968. Kyse ei kuitenkaan ole pelkästä teknisestä ekstra- tai interpoloinnista, vaan arvioinneissa on käytetty hyväksy tilastoimatonta kulutusta koskevia tutkimuksia.

## **7. Selkeys ja eheys/yhtenäisyys**

Alkoholijuomien kulutustilasto on osa vakiintunutta tilastotuotantoa. Tilastoidun kulutuksen tietoja käytetään kuukausittain Tilastokeskuksen vähittäiskaupan myyntitilastoissa ja kaupan liikevaihtotilastossa. Alkoholijuomien kulutustilastojen avulla voidaan seurata alkoholijuomien kulutuksen kehitystä koko maan tasolla ja myös maakunta- ja kuntatasolla. Alkoholijuomien kulutustilastoja käytetään mm. alkoholipoliittiseen päätöksentekoon, alkoholiolojen kehityksen seurantaan kotimaassa ja kansainvälisiin vertailuihin.

## **8. Vuoden 2010 tilastoa koskevat erityiskysymykset**

Vuonna 2010 tilastossa ei tapahtunut muutoksia.

## Kvalitetsbeskrivning för statistiken över alkoholkonsumtionen

### 1. Statistikuppgifternas relevans

Statistiken över alkoholkonsumtionen innehåller uppgifter om den registrerade konsumtionen och den så kallade oregistrerade konsumtionen av alkoholdrycker. Den registrerade konsumtionen består av både detaljhandel med alkoholdrycker och försäljning av alkoholdrycker för servering innanför Finlands gränser. Den oregistrerade konsumtionen uppskattas årligen på basis av undersökningar. Den oregistrerade konsumtionen omfattar resandeförsel, smuggling, laglig och olaglig hemtillverkning av alkohol, T-sprit och andra surrogat och alkohol som finländare konsumerar utomlands.

Statistiken används i anslutning till samhälleligt beslutsfattande, forskning och nationell alkoholpolitik samt i internationella jämförelser och databaser (EU, OECD, Eurostat, Norden). Statistik över detaljhandel med alkoholdrycker ingår dessutom i Statistikcentralens statistik över försäljningen inom detaljhandeln och över omsättningen inom handeln.

Den varuindelning som används i statistiken över alkoholkonsumtionen följer tulltariffen och den motsvarar indelningarna i internationell statistik. Klassificeringen motsvarar också den version av den internationellt godkända COICOP-klassificeringen som stadfästs av EU:s statistikmyndighet. Klassificeringen har ytterligare preciserats för nationella ändamål. Statistiken innefattar alla alkoholdrycker som är avsedda att förtäras och som innehåller mer än 2,8 volymprocent etylalkohol. Beräkningen av statistiken över alkoholkonsumtionen bygger på nationell statistik och nationella register som förs av Institutet för hälsa och välfärd (THL), Tillstånds- och tillsynsverket för social- och hälsovården (Valvira), Alko Ab och Statistikcentralen.

Insamlingen av uppgifter om alkoholkonsumtionen grundar sig på statistiklagen (280/2004), lagen om Institutet för hälsa och välfärd (668/2008), lagen om Tillstånds- och tillsynsverket för social- och hälsovården (669/2008) och alkohollagen (1143/1994).

### 2. Metodbeskrivning för den statistiska forskningen

#### Registrerad konsumtion

Uppgifterna om försäljning och leverans av alkoholdrycker har tagits ur ett register som förs av Tillstånds- och tillsynsverket för social- och hälsovården (Valvira). Produktregistret som upprätthålls av Valvira innehåller uppgifter om alla alkoholdrycker som finns till försäljning i Finland.

Produktregistret innehåller följande uppgifter om varje produkt:

- importör
- tillverkare
- ursprungsland
- produktnamn
- produktnummer
- produktgrupp
- alkoholhalt enligt angivelsen på etiketten
- nettoinnehåll enligt angivelsen på etiketten
- förpackningstyp
- stamvörtsstyrka i viktprocent (endast öl)
- kod för kvalitetsklass (endast druvvin)

Försäljnings- och leveransuppgifterna om alkoholdrycker omfattar försäljningen av alkoholdrycker i Alkos butiker, partihandlarnas leveranser till restauranger med serveringstillstånd och till livsmedelsbutiker som säljer alkoholdrycker med högst 4,7 volymprocent samt till gårdsvins- och sahtibutiker.

Uppgifterna fås ur registret i liter och omräknade till liter 100-procentig alkohol.

Vid Institutet för hälsa och välfärd beräknas alkoholkonsumtionen med utgångspunkt i de varugrupper som används. Detaljhandelskonsumtionen och konsumtionen av serverad alkohol beräknas också separat. När det gäller Alkos detaljhandel fås uppgifterna om värdet på konsumtionen från Alko Ab:s statistik. Värdet på livsmedelsbutikernas detaljhandel beräknas så att literuppgifterna från Valvira omvandlas till uppgifter om värdet med hjälp av de uppgifter om medelpriset på alkoholdrycker som samlats in för beräkning av Statistikcentralens konsumentprisindex. Detaljhandelspriserna inbegriper inte värdet på returflaskor. Värdet

på konsumtionen av serverad alkohol beräknas på motsvarande sätt med hjälp av uppgifter om medelpriset på alkoholdrycker i restauranger som samlats in för beräkningen av serveringsprisindex. Uppskattningen av värdet på konsumtionen av serverad alkohol som beräknats på detta sätt avstäms sedan med Valvira's uppgifter om omsättningen (inkl. moms) på försäljningen av alkohol för servering.

### Oregistrerad konsumtion

Uppgifter om den oregistrerade konsumtionen fås genom undersökningar som utförs av TNS-Gallup och delvis från dryckesvaneundersökningen som genomförs av Institutet för hälsa och välfärd. Resandeförseln av alkoholdrycker följs upp varje vecka genom telefonintervjuer som genomförs av TNS-Gallup och där man varje vecka slumpmässigt väljer ut 500 personer som fyllt 15 år. I intervjun klarläggs införseln av alkoholdrycker under de två föregående veckorna. Uppgifterna om den lagliga och den olagliga hemtillverkningen av alkoholdrycker samt användningen av T-sprit och andra surrogat uppskattas på basis av en årlig intervjuundersökning som genomförs av TNS-Gallup. Den alkoholmängd som finländarna konsumerar utomlands uppskattas på basis av dryckesvaneundersökningen som vart åttonde år genomförs av THL:s enhet för alkohol och narkotika samt utgående från utvecklingen av antalet resenärer.

### **3. Uppgifternas riktighet och exakthet**

Riktigheten i uppgifterna om den registrerade alkoholkonsumtionen beror på riktigheten och exaktheten hos de uppgifter som fås från Valvira, Alko Ab, Statistikcentralen och restaurangerna med alkoholserving. Uppgifternas logik granskas genom jämförelse med tidigare uppgifter vid beräkningen. Om man misstänker ett fel, kontrolleras uppgifterna med Valvira, Alko Ab, Statistikcentralen och restaurangerna med alkoholserving.

Riktigheten och exaktheten i uppgifterna om den oregistrerade alkoholkonsumtionen beror på validiteten och reliabiliteten hos TNS-Gallups undersökningar och dryckesvaneundersökningen. Uppgifternas logik granskas genom jämförelse med uppgifterna från tidigare år, och om ett fel misstänks kontrolleras uppgifterna. Dessutom granskas uppgifternas logik genom att den alkoholmängd som finländarna uppgett att de hämtat med från Estland jämförs med estniska uppskattningar av finländarnas alkoholköp i Estland. Uppgifterna om smuggling kontrolleras mot de alkoholmängder som tullen beslagtagit.

### **4. Uppgifternas aktualitet och punktlighet**

Valvira samlar in uppgifter om försäljningen och leveransen av alkoholdrycker varje månad. Uppgifterna om försäljning och leverans publiceras inom två månader efter statistikperiodens slut. Uppgifter om alkoholkonsumtionen samlas in och beräknas varje månad. Månadsstatistiken är preliminär då den utkommer. Uppgifterna om alkoholkonsumtionen i liter och i liter omvandlad till 100-procentig alkohol publiceras preliminära på årsnivå i februari året efter statistikåret. Uppgifterna om konsumtionens värde publiceras inte i preliminär form. De slutliga uppgifterna publiceras i maj året efter statistikåret. De preliminära uppgifterna kan avvika från de slutliga uppgifterna.

TNS-Gallup samlar in uppgifter om resandeförseln av alkoholdrycker varje vecka och uppgifter om hemtillverkning och användning av T-sprit och andra surrogat varje år. Valvira publicerar preliminära uppgifter om resandeförseln, hemtillverkningen och smugglingen av alkohol i slutet av januari året efter statistikåret. Valvira och THL publicerar uppgifter om hela den oregistrerade konsumtionen i februari tillsammans med de preliminära uppgifterna om den registrerade konsumtionen. De slutliga uppgifterna publiceras i maj året efter statistikåret tillsammans med uppgifterna om den registrerade konsumtionen. De preliminära uppgifterna kan avvika från de slutliga uppgifterna.

### **5. Uppgifternas tillgänglighet och transparens**

Uppgifterna om alkoholkonsumtionen utkommer två gånger per år: de preliminära uppgifterna om konsumtionen i februari månad året efter statistikåret och konsumtionens årsstatistik i form av en statistikrapport i maj månad året efter statistikåret. De preliminära uppgifterna finns på THL:s och Valvira's webbplatser: [www.thl.fi](http://www.thl.fi) och [www.valvira.fi](http://www.valvira.fi). Statistikrapporten om alkoholkonsumtionen publiceras endast på THL:s webbplats.

Uppgifter om alkoholkonsumtionen publiceras i THL:s statistiska årsbok om alkohol och narkotika som utkommer årligen och vars nätversion finns på adressen [www.stakes.fi/SV/tilastot/aiheittain/alkohol/statistiskarsbok.htm](http://www.stakes.fi/SV/tilastot/aiheittain/alkohol/statistiskarsbok.htm).  
Konsumtionsuppgifterna publiceras också i Statistikcentralens årsbok och i Alkos verksamhetsberättelse. Uppgifter om konsumtionen överlämnas till Eurostats, EU:s, OECD:s, Nordens och andra internationella databaser, register och publikationer.

Vissa av uppgifterna i statistiken över alkoholkonsumtionen kan också tas fram genom statistik- och indikatorbanken SOTKANet på adressen [www.sotkanet.fi](http://www.sotkanet.fi). Uppgifterna i SOTKANet kan granskas på alla områdesnivåer utgående från kommunindelningen. Uppgifterna i SOTKANet kan granskas som tidsserier från och med år 1990. Därför redovisas uppgifterna i SOTKANet enligt nuvarande och inte statistikårets (2010) kommunindelning. Indikatorerna hittas till exempel med hjälp av referensordet "alkoholkonsumtion".

## **6. Statistikens jämförbarhet**

Uppgifter om den registrerade konsumtionen av alkoholdrycker finns att tillgå från år 1932. Alko Ab utarbetade konsumtionsstatistiken år 1932–1994. Från och med år 1995 har den sammanställts i samarbete med THL (fram till år 2008 Forsknings- och utvecklingscentralen för social- och hälsovården Stakes) och Valvira (fram till år 2008 Produkttillsynscentralen). Statistiken över alkoholkonsumtionen från och med 1932 finns tillgänglig vid THL. Statistiken över alkoholkonsumtionen har publicerats som en del av Finlands officiella statistik sedan år 1932.

Uppgifter om den oregistrerade konsumtionen av alkoholdrycker finns att tillgå från år 1959. Fram till 1992 byggde uppgifterna på dryckesvaneundersökningarna som genomförts vart åttonde år med början år 1968. Mellanåren har uppskattats på samma sätt som utvecklingen av den oregistrerade alkoholkonsumtionen från år 1959 till år 1968. Det handlar dock inte enbart om teknisk extra- eller interpolering, utan uppskattningarna bygger på undersökningar om den oregistrerade konsumtionen.

## **7. Tydlighet och enhetlighet/överensstämmelse**

Statistiken över alkoholkonsumtionen är en bestående del av statistikproduktionen. Uppgifterna om den registrerade konsumtionen används varje månad i Statistikcentralens statistik över försäljningen inom detaljhandeln och omsättningen inom handeln. Med hjälp av statistiken över alkoholkonsumtionen kan man följa upp utvecklingen av alkoholkonsumtionen i hela landet och även på landskaps- och kommunnivå. Konsumtionsstatistiken används bland annat för alkoholpolitiska beslut, uppföljning av hur alkoholsituationen utvecklas inom landet och för internationella jämförelser

## **8. Särskilda frågor beträffande statistiken år 2010**

År 2010 skedde inga förändringar i statistiken.

## Quality report for the statistics on Consumption of alcoholic beverages

### 1. Relevance of statistical data

The Alcoholic Beverage Consumption statistics contain information on documented alcohol consumption in Finland and an estimate of undocumented consumption. Documented consumption of alcoholic beverages comprises retail sales and licensed serving in restaurants in Finland. Undocumented consumption is estimated annually on the basis of surveys. Undocumented consumption includes alcohol imports by passengers, smuggling, legal and illegal home preparation, surrogates, and alcohol consumed by Finns outside Finland.

The statistics are used for societal decision-making, research and alcohol policy, as well as in international comparisons and databases (EU, OECD, Eurostat, Nordic countries). The statistics on retail sales of alcoholic beverages also form part of the retail sales statistics and the turnover of trade statistics compiled by Statistics Finland.

The classification of beverages used in the Alcoholic Beverage Consumption statistics is based on the customs tariff and corresponds to the classifications used in international statistics. The classification also corresponds to a version of the internationally approved COICOP classification that has been adopted by the statistical authorities of the EU. The classification has been further specified for national use. The statistics cover all alcoholic beverages intended for consumption and containing more than 2.8 per cent by volume of ethyl alcohol. The calculations are based on national statistics and registers collected by the National Institute for Health and Welfare (THL), the National Supervisory Authority for Welfare and Health (Valvira), Alko Inc. and Statistics Finland.

Data collection for the Alcoholic Beverage Consumption statistics is based on the Statistics Act (280/2004), the Act on the National Statistical Service of THL (668/2008), and the Act on the National Supervisory Authority for Welfare and Health (669/2008) and the Alcohol Act (1143/1994).

### 2. Description of methods used in statistical research

#### Documented consumption:

Data on the sales and deliveries of alcoholic beverages are derived from the register of the National Supervisory Authority for Welfare and Health (Valvira). The product register maintained by Valvira contains information on all alcoholic beverages on sale in Finland.

It gives the following information on each product:

- importer
- producer
- country of origin
- product name
- product number
- product group
- alcohol content as specified on product label
- net content as specified on product label
- type of package
- level of original gravity in % by weight (only beers)
- quality classification code (only grape wines)

Data on the sales and deliveries of alcoholic beverages include the sale of alcoholic beverages from Alko stores and deliveries of alcoholic beverages by wholesalers to licensed restaurants and grocery shops selling alcoholic beverages with an alcohol content of no more than 4.7 per cent by volume and to stores for retail selling of fruit wine and sahti.

The register data are available both in litres and in litres of pure alcohol.

THL calculates alcoholic beverage consumption by beverage type. Consumption is calculated separately for retail sales and licensed serving.

Data on the value of consumption concerning Alko's retail sales are derived from the statistics maintained by Alko Inc. The value of retail sales by grocery shops is obtained by converting the data in litres obtained from

Valvira into value data by using the mean prices for alcoholic beverages collected by Statistics Finland for the calculation of the consumer price index. The retail prices exclude the value of return bottles. The value of consumption in licensed serving is obtained in the same way by using the mean restaurant prices for alcoholic beverages collected for the calculation of the licensed serving price index. This calculated estimate of the value of consumption in licensed serving is matched with the turnover data on licensed serving (incl. VAT) collected by Valvira.

#### Undocumented consumption:

Data on undocumented consumption derives from surveys performed by TNS-Gallup and, in part, from THL's Drinking Habits Survey. Alcohol imports by passengers are surveyed weekly through phone interviews conducted by TNS-Gallup; a random sample of 500 people over the age of 15 are interviewed each week. Interviews focus on alcohol imports during the two weeks preceding the interview. The data on legal and illegal home preparation and use of alcohol surrogates are estimates on the basis of TNS-Gallup's annual surveys. Data on the amounts of alcohol consumed by Finns outside Finland are estimated on the basis of the Drinking Habits Survey conducted by the THL's Alcohol and Drugs Unit at eight-year intervals, and on the basis of trends in passenger numbers.

### **3. Correctness and accuracy of data**

The alcoholic beverage consumption data are accurate and correct insofar as they have been reported correctly and accurately by Valvira, Alko Inc., Statistics Finland and licensed restaurants. Logical check-ups are carried out on the data at the calculation stage by comparing them to previous data. If an error is suspected, the data are checked together with Valvira, Alko Inc., Statistics Finland and licensed restaurants.

The correctness and accuracy of the data on undocumented alcohol consumption depend on the validity and reliability of the surveys performed by TNS-Gallup and of THL's Drinking Habits Survey. Logical check-ups are carried out on the data at the calculation stage by comparing them to previous data. If an error is suspected, the data are checked. In addition, the logic of the data is checked by comparing the amounts of alcohol that Finns report importing from Estonia with Estonian estimates of alcohol purchases made by Finns in Estonia. Data on smuggling are examined in proportion to the amounts of alcohol seized by customs.

### **4. Timeliness and promptness of published data**

Valvira collects data on the sales and deliveries of alcoholic beverages on a monthly basis. Sales and delivery data are published within two months following the end of the statistical reference period. Data on alcoholic beverage consumption are collected and calculated on a monthly basis. The monthly statistics are preliminary when they are published. Preliminary data on alcoholic beverage consumption in litres and in litres of pure alcohol are published annually in February following the statistical reference year. Data on the value of consumption are not published in preliminary form. The final data are published in May following the statistical reference year. The preliminary data may deviate from the final data.

TNS-Gallup performs weekly surveys of passenger imports of alcoholic beverages, and annual surveys of legal and illegal home preparation and use of alcohol surrogates. Valvira publishes preliminary data on passenger imports, home preparation and smuggling at the end of January following the statistical reference year. Valvira and THL publish the full data on undocumented alcohol consumption in February together with the preliminary data on documented consumption. The final statistics are published in May the next year together with the data on documented consumption. The preliminary data may deviate from the final data.

### **5. Accessibility and transparency of data**

A statistical report on alcoholic beverage consumption is published twice a year: the preliminary consumption statistics in February following the statistical reference year and the final statistics on consumption on in May the next year. Preliminary data is available on THL's and Valvira's websites, [www.thl.fi](http://www.thl.fi) and [www.valvira.fi](http://www.valvira.fi). The statistical report on Alcoholic Beverage Consumption is published only on THL's website.



Alcoholic beverage consumption data are published in the Yearbook of Alcohol and Drug Statistics, an online publication by THL available at [www.thl.fi/paihdetilastollinenvuosikirja](http://www.thl.fi/paihdetilastollinenvuosikirja). Consumption data are also published in the Statistical Yearbook of Finland, published by Statistics Finland, and the annual report of Alko Inc. The consumption data are sent to various international databases, registers and publications (Eurostat, EU, OECD, Nordic countries, etc.).

Some information provided in the statistical report can also be found in the SOTKANet Statistics and Indicator Bank at [www.sotkanet.fi](http://www.sotkanet.fi). SOTKANet data can be examined at regional level, based on the current administrative division into municipalities. SOTKANet data can be examined in the form of a time series starting from 1990. The data in SOTKANet have therefore been reported based on the current municipal division (not the division of the statistical year 2010). The indicators can be accessed by searching with the keyword 'alcohol consumption', for instance.

## **6. Comparability of statistical data**

Data on the documented consumption of alcoholic beverages are available from THL, from 1932 onwards. The 1932–1994 consumption statistics were compiled by Alko Inc.; from 1995 onwards they have been prepared jointly by THL (STAKES through 2008) and Valvira (the Product Control Agency through 2008). Alcoholic beverage consumption statistics from 1932 onwards are available from THL. Since 1932, the Alcohol Consumption statistics have been published as part of the Official Statistics of Finland.

Data on the documented consumption of alcoholic beverages are available from THL, from 1959 onwards. Up until 1992, the data are based on Drinking Habits Surveys conducted at eight-year intervals, beginning in 1968. The intervening years have been estimated according to the same principles as the trends in undocumented consumption from 1959 to 1968. It should be noted that this was not a case of merely technical extrapolation or interpolation, but that estimates drew on the surveys of undocumented consumption.

## **7. Clarity and consistency**

The Alcoholic Beverage Consumption statistics form part of the established production of statistics. The statistics are utilised each month by Statistics Finland in compiling the retail sales statistics and the turnover of trade statistics. Alcoholic beverage consumption statistics enable alcohol consumption trends to be monitored in the whole country and also at regional and municipal levels. They are also used in making alcohol-policy decisions, monitoring trends in the alcohol situation in Finland, and conducting international comparisons.

## **8. Special issues concerning the 2010 statistics**

There were no changes in the statistics in 2010.