

# המשק החקלאי במושבות הטמפלרים ותרומתו לקידום החקלאות בארץ-ישראל

נפתלי טלמן

מקובל על החוקרים שלפתיחת הארץ בפני האירופים במאה הי"ט היתה השפעה ניכרת על פיתוח הארץ בשטחים שונים — מדיניים, כלכליים ותרבותיים — ועל אורח החיים של אוכלוסייתה. הופעתם ופעילותם בארץ-ישראל האיצו את תהליך המודרניזציה בתקופה זו.<sup>1</sup> היסוד המרכזי בכלכלת הארץ במאה הי"ט היה עבודת האדמה, ורוב התושבים עסקו בה לקיומם. החקלאות שמרה על אופיה כבתקופות קודמות, ועל כן רואים בה חקלאות מזרח-תיכונית מסורתית.

באמצע המאה הי"ט חלו תמורות בחקלאות בארץ-ישראל כאשר כלכלת הארץ נקשרה לצורכי השוק העולמי הודות למדיניות הכלכלית הכלל-עולמית של מעצמות אירופה, לקידום אמצעי התחבורה הימית והיבשתית ולתהליכים פנימיים בתוך החברה המקומית.<sup>2</sup> עם התיישבות הטמפלרים בסוף שנות השישים ועם ההתיישבות הכפרית של היהודים בסוף שנות השבעים נוספו לענף החקלאות בארץ שני מגזרים חדשים שהשפיעו זה על זה וטבעו את חותמם על אופיה של החקלאות הארץ-ישראלית במשך השנים. עמם החלה תקופה של תמורות אגרו-טכניות והתיישבותיות שהביאו בסופו של תהליך לדומיננטיות של המשק החקלאי המודרני בארץ.

## המשק החקלאי בארץ ובעולם עם ראשית ההתיישבות הגרמנית והיהודית בארץ

החקלאות המסורתית ביישובי המגזר הערבי היתה בעיקרה חקלאות קיום, ומעט העודפים של התוצרת החקלאית שווקו ליישובים העירוניים ולתעשייה.<sup>3</sup> האיכר הערבי היה צריך להתמודד עם גורמים סביבתיים-ביולוגיים ועם גורמים אנושיים-כלכליים כשלושנותו עמדו אמצעי ייצור דלים והון משקי מועט.

הצומח והחי במשק המסורתי היו תלויים במשטר המים הטבעי — גידולי השדה והמטע היו בעיקר גידולי בעל, והמקנה גדל על מרעה טבעי. היכולים ליחידת שטח היו נמוכים בגלל מיעוט

\* מאמר זה מבוסס על עבודת דוקטור 'אופיו והתפתחותו של המשק החקלאי במושבות הגרמניות-הטמפלריות בארץ ישראל 1869-1939', בהדרכת פרופ' ר' קרק ופרופ' י' בן-אריה, האוניברסיטה העברית בירושלים, תשנ"ב. 1 ש' שמיר, 'מתי התחילה העת החדשה בארץ-ישראל?', קתדרה, 40 (תמוז תשמ"ו), עמ' 142. 2 ש' אביצור ו' שביט, 'פני הארץ ויישובה: אוכלוסייה, התיישבות וכלכלה', י' בן-אריה ו' ברטל (עורכים), שלהי התקופה העות'מאנית (1799-1917) (ההיסטוריה של ארץ-ישראל, ח), ירושלים 1983, עמ' 48-59. 3 י' בן-אריה, 'שנים-עשר היישובים הגדולים בארץ-ישראל במאה התשע-עשרה', קתדרה, 19 (ניסן תשמ"א), עמ' 142.



השימוש בזבלים להעלאת פוריות הקרקע. בשל העדר קניין ברור על הקרקע למשך תקופה ארוכה (שיטת המשאע)<sup>4</sup> היו הוצאות זיבול השדות בלתי כדאיות לפלאח. שיטות העבודה וכלי העבודה, שהיו עשויים בעיקר מעץ וללא מרכיבים גלגליים ומכניים, היו פרימיטיביים והגבילו את האיכר הערבי בעיבוד אדמותיו. השימוש בזנים מקומיים (פלדי) ובגזעים של בעלי-חיים בעלי פוטנציאל גיבה נמוך היו בין הגורמים לדלות היבולים.<sup>5</sup> חוסר השימוש באמצעי הדברה מודרניים והנהגה המקובלת להילחם במזיקים בשיטות פרימיטיביות חשפו את המשק החקלאי הערבי לפגעי טבע. מיעוט ההון החוזר לפיתוח המשק, שיטות המיסוי הכבד מצד הממשלה והמתכונת המסורתית הוסיפו עוד נטל על החקלאי הערבי ותרמו למצבו הנחשל של המשק.<sup>6</sup>

התנאים הפיסיים הכתיבו את מבנה המשק ואת הרכב הענפים בו. במשק הצומח היו גידולי חורף וגידולי בעל קיציים ומעט שלחין, והוא כלל שלושה ענפים:

- א. דגנים למיניהם — בחורף חיטה, שעורה וקטניות למאכל ובקץ דורה ודוחן;
- ב. גידולי שוק כגון כותנה, טבק, שומשום לתעשייה וירקות, במיוחד גידולי מקשה כמו מלפפונים ואבטיחים;

ג. מטעים של עצי פרי — באזורי ההר גידלו זיתים להפקת שמן מאכל ולתעשיית סבון; גפנים גידלו באזור חברון ומעט בשפלת יהודה, כאשר רוב תוצרת הכרמים היתה מיועדת למאכל אם כענבים ואם כצימוקים; תאנים, רימונים והדרים גידלו בעיקר בסביבות הערים יפו, רמלה, עזה ושכם, בבוסתנים מעורבים עם נשירים מושקים מבארות שאיבה.<sup>7</sup>

מבנה המשק הערבי המסורתי, ניהולו ושיטות הייצור בו היו מבוססים כאמור בעיקר על חקלאות קיום. הפלאח נאבק בתנאים סביבתיים קשים כמו צחיחות למחצה ופגעי טבע אחרים באמצעים טכנולוגיים ובמשאבים מצומצמים שהיו בידיו. יחד עם זאת ידע לבחור זנים וגזעים שרכשו עם הזמן עמידות בתנאי הסביבה. במשך דורות למד את דרכי הגידול ואת שיטות העיבוד שתאמו את התנאים הנתונים והצליח לספק את צריכת האוכלוסייה המקומית.

עם כיבוש הארץ על-ידי המצרים ותחת שלטונם (1831-1840) חלו שינויים חברתיים וכלכליים; אלה נמשכו בתקופות הרפורמות בשנים שלאחר מכן והובילו להמראה כלכלית במשק לאחר מלחמת קרים (1856).<sup>8</sup> הדרישה למוצרים חקלאיים בשווקים העולמיים ושיפור אמצעי התקשורת עמם גרמו לעלייה בייצוא של מוצרים אלה מארץ-ישראל. כמויות התוצרת ששווקה דרך נמלי יפו, עכו וחיפה גדלו הודות להרחבת שטחי העיבוד שהוכנסו למעגל הייצור החקלאי, אך היבולים ליחידת שטח נשאר ברמתם הנמוכה, מפני שלא נעשו שינויים משמעותיים בשיטות האגרו-טכניות, בכלי העיבוד ובמערך המשק המסורתי.<sup>9</sup>

באותה עת חלו תמורות חשובות בחקלאות האירופית. ניצני המהפכה החקלאית המודרנית

4 אביצור (לעיל, הערה 2), עמ' 61.

5 היבולים היו נמוכים למדי לפי מושגי ימינו. בשנה רגילה הפיקו בגורן 50-60 ק"ג חיטה לדונם, 50-70 ק"ג שעורה, 35-40 ק"ג קטניות למיניהן, 20 ק"ג שומשומים. תנובתה של פרה מקומית היתה כ-500 ליטר חלב לשנה. אלה יכלו אמנם לספק את הצריכה במשק הקיום אך אינם עומדים ברמת היבולים כגידולי שוק ונטבילים. ראה: ש' אביצור, חיי יום יום בארץ-ישראל במאה ה"ט, תל-אביב תשל"ג, עמ' 196, 225.

6 אביצור (לעיל, הערה 2), עמ' 59.

7 פירוט הגידולים במשק הערבי ראה: אביצור (לעיל, הערה 5), עמ' 185-234.

8 C. Issawi, *The Fertile Crescent 1814-1914*, New York 1988

9 A. Schoelch, 'The Economic Development of Palestine 1856-1882', *JPS*, 10, 3 (1981), pp. 35-58



מודעת פרסומת של  
 'החברה הגרמנית  
 לגידול גפן יין, שרונה-  
 יפו-ירושלים'. במודעה  
 מצוירים נוף המושבה  
 שרונה ומרתף היין  
 שלה

נראו במאה ה"ח באנגליה כאשר בעלי קרקע אימצו והנהיגו שיטות חדשות בחקלאות על מנת לטייב את האדמות ולהרחיב את ייצור המזון שהיה דרוש לאוכלוסיות הערים הגדולות בעקבות המהפכה התעשייתית. העברת חידושים אלה ליבשת אירופה הביאה לרפורמות במעמדו של האיכר ובמבנה המשק החקלאי. ההישגים העיקריים של החקלאות הרציונלית המודרנית היו הנהגת מחזור זרעים רב-שנתי בשילוב עם גידול מספוא לבעלי-חיים (במיוחד קטניות) ודגנים וזיבול שיטתי — כל אלה הביאו לעליית פוריות הקרקעות ולניצולן היעיל.<sup>10</sup>

מאמצע המאה ה"ט הושפעה החקלאות המערב-אירופית השפעה חזקה מפתוח ומקידום המדעים ובמיוחד מדעי הטבע. הוקמה מערכת של תחנות ניסיונות שבהן בוצעו ניסויים מדעיים בהזנת הצומח בחומרים מינרליים תעשייתיים ובטיפוח בעלי-חיים. שטחי הפְּרָב<sup>11</sup> צומצמו, והאיכרים שנהגו להשתמש רק בחומרי זיבול שהיו מצויים במשק, יכלו מעתה לרכוש חומרי הזנה (דשנים) ולהרבות בשימוש בהם. בלטו השינויים בטכניקות החקלאיות ובמיוחד בכלים המשופרים לעיבוד האדמה, כגון מחרשות קיטור לעיבוד תשתית הקרקע ומעגלות שסייעו להכנת מצע זרעים טוב; הומצאו מכונות קצירה שהשימוש בהן הביא לצמצום בכוח העבודה ומכונות זריעה שחסכו בכמות הזרעים ואפשרו אף להגדיל את שטח הקרקע המעובדת ועל-ידי כך להשיג יכולים גבוהים יותר; והונהגו שיטות חדשות להדברת מחלות ומזיקים באמצעים כימיים.

היתה זאת תקופה טובה בחקלאות המערב-אירופית: משק האיכר הפך לשלמות, וענפיו הותאמו זה לזה כדי שיתפקדו יחד באופן כלכלי יעיל; כל מי שניהל את משקו על-פי תכנון נכון נהנה מהגדלת הכנסותיו ורכושו מדי שנה.<sup>12</sup>

Th. Göltz, *Geschichte der deutschen Landwirtschaft*, II, Stuttgart 1903, p. 200 10

כרב=הוכרה, השאת שדה ללא עיבוד. 11

גלץ (לעיל, הערה 10), עמ' 327. 12

בעוד במערב-אירופה הלכה החקלאות והפכה לאינטנסיביות והתפתח משק משפחתי מעורב שפעל על-פי יזמתו ויכולתו של החקלאי, היו מבנה המשק הערבי המסורתי בארץ, ניהולו ושיטות הייצור בו מותאמים בעיקר לחקלאות קיום אקסטנסיביות; בשיטותיו ובהישגיו פיגר משק זה אחר מה שהושג באותה עת בחקלאות מעבר לים.<sup>13</sup>

בשנות החמישים והשישים נעשו מספר ניסיונות ראשונים של התיישבות מודרנית בארץ. בשנות החמישים התיישבו בכפר ארטס שבנפת בית-לחם מספר גרמנים ואמריקנים – ובראשם המומר הפרוטסטנטי ג'ון משולם וקלוריןדה מינור – והחלו לעבד את האדמה במקום.<sup>14</sup> השילוב בין קבוצות המתיישבים לא עלה יפה ובשנת 1852 פרשו חברי הקבוצה האמריקנית ועברו ליפו בניסיון להתיישב כאן, אך עקב התנאים הקשים שהיו נתונים בהם עזבו לבסוף וחזרו לארצם.<sup>15</sup> בשנת 1866 באה ארצה מאמריקה קבוצה שמנתה מאה חמישים ושבעה איש ובראשם הכומר ג'ון אדמס; הם ביקשו להתיישב ביפו, וחכרו אלף ומאתיים דונם במרחק ניכר ממקום מגוריהם (במושבה האמריקנית) כדי לעסוק בחקלאות. אך חוסר הניסיון בתנאי הארץ גרם לאכזבה ולתסכול בקרבם ובמקביל התחולל בקבוצה משבר חברתי – בעקבות זאת החלה עזיבה ובסוף שנת 1867 ירדו אחרוני המתיישבים מהארץ.<sup>16</sup> גם במנזרים שונים בארץ עובדו חלקות קרקע קטנות לצורכי הבית.

ניסיונותיהם אלה של מהגרים זרים נכשלו כולם בגלל אי יכולתם של המתיישבים לעסוק בתנאי הארץ בחקלאות כפי שהיו מורגלים על-פי ניסיונם, ולכן לא טבעו את רישומם על תהליכי המודרניזציה של המשק החקלאי בארץ.

## ההתיישבות החקלאית של הטמפלרים בארץ-ישראל מראשיתה

### ועד מלחמת העולם הראשונה

שני מניעים היו לטמפלרים לבסס את יישוביהם בארץ-ישראל על החקלאות: הם ראו בחקלאות שהיתה ענף הייצור העיקרי בארץ, בסיס כלכלי שיאפשר להם להגיע ליציבות ולקיום עצמאי של המושבות, אם כי הכירו בקשיים שהציבה התיישבות חקלאית בארץ-ישראל בפני המהגר;<sup>17</sup> המעשה החקלאי נקשר למצעם הרעיוני, לחתירתם ל'העלאת המזרח' (Hebung des Orients) ולהצללתו מהמצוקה, מהעוני ומההתפוררות שהיה נתון בהם – '... התיישבות הטמפלרים בארץ-ישראל צריכה להיות דוגמה לתושבי הארץ לאהבת האמת והצדק, לסדר ולחריצות, לעזור להם להתגבר על חוסר ידע על-ידי הקניית תרבות אירופית למען העלאת מצבם המוסרי והרוחני ולמען רווחתם החומרית...'<sup>18</sup> זאת ועוד, הם אף ראו בחקלאות את המפתח אל לב המקומיים.<sup>19</sup> בספרו 'מזרח ומערב' הגדיר כריסטוף הופמן, מייסד אגודת הטמפלרים, את אופיה של החקלאות שיש לפתח במושבות הטמפלריות:

13 אביצור (לעיל, הערה 2), עמ' 62.

14 ר' רובין, 'לקורות ההתיישבות בכפר ארטס', ספר וילנאי, א, ירושלים תשמ"ד, עמ' 225-330.

15 ז' וילנאי, 'גברת מינור והתיישבותה על גבעת התקוה', קרדום, 15 שבט-אדר תשמ"א, עמ' 48-49.

16 ר' הולמס, הנחשונים, תל-אביב 1985.

17 Chr. Hoffmann, *Occident und Orient*, Stuttgart 1875, p. 197

18 שם, עמ' 129.

19 D. Hardegg, *Reflections on the Temple of Jerusalem and the Colonization of Palestine*, Haifa 1869,



# Deutsche Weinbaugesellschaft \* \* \*

\* \* \* \* \* Saronia-Jaffa (E. G. m. b. H.)

Saronia bei Jaffa,  
(Palästina.)

סמל מסחרי של  
'החברה הגרמנית  
לגידול גפן יין, שרונה-  
יפו בע"מ'. הכתובת:  
'חריצות גרמנית למען  
העלאת ארץ הקודש'

1. החקלאות היא יסוד איתן ליציבות המושבות הכפריות על-ידי [יצירת] התקשרות לקרקע ומסעד כלכלי למתיישבים;  
2. החקלאות צריכה להיות מאורגנת בצורה אקונומית ביחידות משקיות עם שטחי קרקע גדולים המעובדים בעזרת פועלים שכירים;  
3. החקלאות צריכה להיות בעלת אופי מתקדם ומודרני עם חבר חקלאים שידעו לחדש דרכי עיבוד וגידול ויהיו מסוגלים להכניס גידולים חדשים למשק החקלאי.<sup>20</sup>



סמל מסחרי על  
בקבוקי יין של 'החבר  
הגרמנית לגידול גפן  
יין, שרונה-יפו'  
'ירושלים'

מספרם הגדול של החקלאים והכורמים בקהל הטמפלרים שהחליטו להגר לארץ תבע מראש הקמת יישובים כפריים כדי שיוכלו לעסוק במלאכתם. רובם באו ממדינות דרום-מערב גרמניה, שבהן עסקו בחקלאות איכרים שעיבדו שדות פלחה, כרמים, שטחי מרעה וגינות בית במשקים חקלאיים משפחתיים. לכל איכר היתה חלקת אדמה ששטחה הקטר אחד עד שלושה (עשרה-שלושים דונם), וממנה הפיק את צרכיו בביגוד ובמזון; הוא גידל תבואות לאפיית לחם ביתי, לשם איוון מחזור הזרעים ולמען הקש הדרוש להאבסת בהמות וכחומר ריפוד. בחלק מאדמותיו גידל ירקות, גידולי תעשייה ומספוא. ענף בקר החלב היה עמוד התווך של המשק הקטן. להספקה עצמית ולהספקת הזבל הדרוש, לשיווק חלב ניגר באזורי התעשייה ולעיבוד מוצרי חלב באזורים מרוחקים, שבהם עסקו גם בטיפוח בקר לרבייה. בדרך זו ניצל האיכר את כוח העבודה במשק כמשך כל השנה והשקיע את משאביו במגוון ענפים ובכך הבטיח את יציבות משקו.<sup>21</sup> החקלאים והכורמים הוותיקים מבין אנשי דור המייסדים של אגודת הטמפלרים שהיגרו מהאזורים הכפריים בגרמניה היו עדים לתמורות שחלו במשק החקלאי הגרמני במאה הי"ט, והצעירים מביניהם הכירו את משק האיכר המודרני מימי ילדותם. ערב הגירתם לארץ כבר התמצאו בהישגים המדעיים בחקלאות ולמדו ליישם את החידושים האגרו-טכניים במעשה החקלאי. הם הכירו את מבנה המשק הבינוני והזעיר על ענפיו המגוונים ועל בסיס מחזור הזרעים הרב-שנתי, על עקרון הזיבול והדישון ועל טיפוח וגידול של זני צמחים וגזעי בהמות משובחים, כאשר ענף החלב הוא הציר המרכזי במערכת המשקית.

עם התיישבותם בארץ-ישראל בשנות השבעים של המאה הי"ט וכתקופת ההתנחלות<sup>22</sup> הקימו הטמפלרים ארבעה אתרי התיישבות שהיו ידועים בשם מושבות גרמניות. המושבות בחיפה

20 הופמן (לעיל, הערה 17), עמ' 188-200.  
21 M. Hecht, Die Badische Landwirtschaft am Anfang des 20. Jahrhunderts, Karlsruhe 1903, p. 14  
22 א' כרמל, התיישבות הגרמנית בארץ ישראל בשלהי התקופה העות'מאנית, ירושלים תשל"ג, עמ' 100-139.



זתמת המושבה  
גֵּרְמָנִית בְּחִיפָה

(1869) ובשרונה (1872) היו יישובים חקלאיים, ואלה שכיפו (1869) ובירושלים (1878) היו שכונות עירוניות; בערים אלה לא היו התנאים המתאימים להקים משק חקלאי ולכן עסקו הטמפלרים מראשית התיישבותם בהן בעיקר במקצועות עירוניים מגוונים.

המושבה בחיפה תוכננה מלכתחילה כיישוב כפרי, והמושבה שרונה הוקמה עבור החקלאים והכורמים מבין מתיישיבי יפו. בשני המקרים נרכשו האדמות על-פי היצע קרקעות למכירה ולא משיקולים חקלאיים רציונליים בלבד. הדבר הכביד מאוד על המתיישבים שסבלו בשנים הראשונות בלאו הכי מקשיי הסתגלות לאקלים הארץ וממחלות. הם נכשלו בתחילה בקיום משק חקלאי מאחר שהתבססו על ידיעותיהם וניסיונם ואלה לא התאימו לתנאי המקום: רמת הפוריות של האדמות, שלא עובדו במשך שנים, היתה נמוכה, חסרו שטחי מרעה טבעי לבקר, תאריכי הזריעה האופטימליים בארץ שונים מן המקובל בגרמניה, חומר ריבוי צמחי (זרעים, ייחורים, שתילים) שהביאו עמם מגרמניה לא התאקלם בארץ, ומלבד זאת הממשל התורכי הטיל הגבלות על הגדלת הרכוש הקרקעי. ואולם הודות לשילוב של גורמי סביבה טובים וכישורים אנושיים הצליחו אחר מספר שנים של מעשה טעיה וניסוי להתגבר על הכישלונות ולבסס ולפתח את המשק החקלאי. היתרונות הסביבתיים בחיפה ובשרונה היו: אקלים ממוזג, אדמות מסוגים שונים, מציאת מים בקידוחים שטחיים והקרבה לאוכלוסיה העירונית. המתיישבים, שהיו בעלי ידע חקלאי, שקדו להתאים את ניסיונם לתנאי הארץ — לאמץ תאריכי זריעה נכונים, לקלוט למשקם זני צמחים וגזעי בעלי-חיים ממקור מקומי כדי לטפחם לרמה כלכלית, לזבל שיטתית את השדות ולעבד את הקרקעות בכלים אירופיים יעילים. כל אלה תרמו לקיומו של משק חקלאי מעורב, כדאי מבחינה כלכלית ובו ענפי חי וצומח ברמה שלא היתה מקובלת במשק המסורתי המקומי.

עם זאת בחיפה התעוררו קשיים בהמשך הפיתוח החקלאי מאחר שלא היתה אפשרות לרכוש אדמות נוספות ליד המושבה, וגידול גפן יין בכרמים שניטעו במורד הכרמל נכשל בגלל מחלות שפגעו בהם. התחיל תהליך של התעיירות שהתבטא בפנייה לעיסוקים עירוניים כמו מסחר ומלאכה, תעשייה ושירותים שונים, וחקלאים וכורמים המירו את מקצועם כדי להתאימו לתנאים החדשים. בהשפעת תהליכי העיור של חיפה הפכה המושבה לשכונה עירונית.

שרונה היתה ליישוב כפרי פורח. שטחי הקרקע הורחבו, דבר שאפשר גם להגדיל את ענף הרפת. כרמי גפן היין השתרעו על אדמות החול במערב, ושטחי הפלחה והמספוא היו באדמות הכבדות בפאתי יַדִי מוסררה (נחל איילון) במזרח וסמוך לאל-עוג'ה (נחל הירקון) בצפון. המושבה המתוכננת והמסודרת עם בתיה וגינות הפרחים, הירקות ועצי פרי הרשימה מאוד את המבקרים

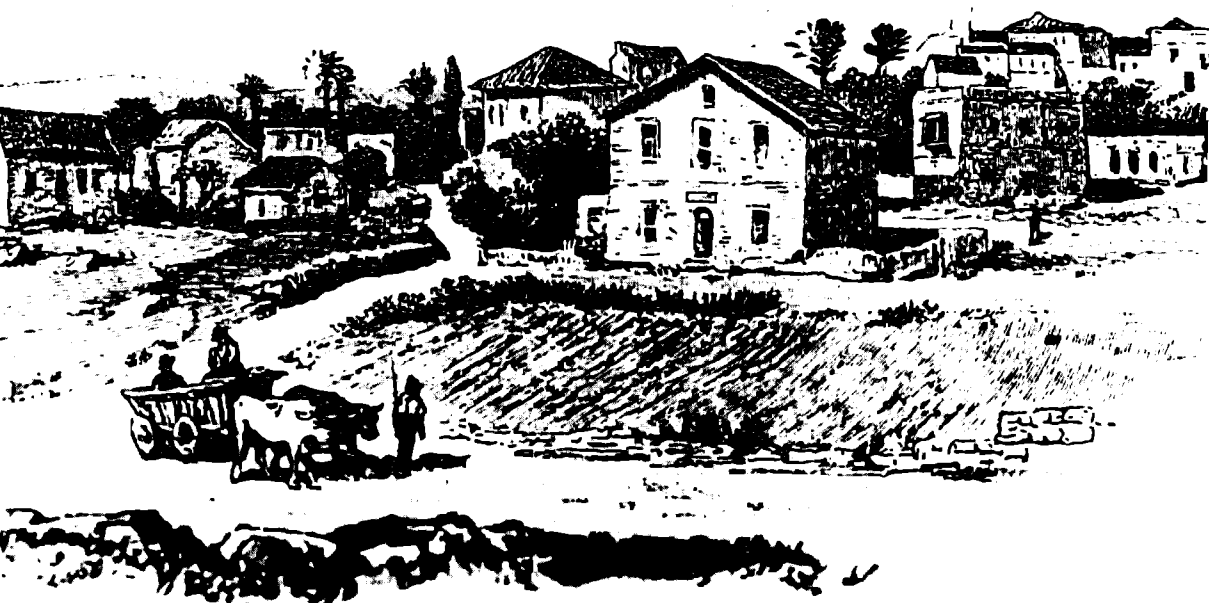
בה.<sup>23</sup>

בסוף שנות השמונים ובשנות התשעים חל משבר בקהילה הטמפלרית: התערערו היחסים החברתיים בין חבריה, נוצר לחץ של דור הצעירים שדרשו מקורות פרנסה נוספים ואפשרויות קיום, ומשבר היין העולמי סיכן את ענף הכרם, שהיה גורם כלכלי חשוב במושבות, ובעקבותיו נעקרו כרמים וניטעו במקומם פרדסי הדלים — אלה חייבו השקעות כספיות בשעה שחסר ההון הדרוש להחזיק את הקיים.

החברה הטמפלרית בארץ עמדה בפני סכנת התמוטטות.<sup>24</sup> בעקבות ביקור הזוג הקיסרי הגרמני

23 על החקלאות בשרונה ראה: Die Warte des Tempels, 15 (1877), pp. 10-12. עיתון זה הוצא לאור על-ידי אגודת הטמפלרים והופיע בתדירות קבועה החל משנת 1845 [להלן: ורטה].

24 כרמל (לעיל, הערה 22), עמ' 45-46; וראה עוד: ורטה, 15 (1907), עמ' 115.



אֵרֶז

המושבה הגרמנית  
שרונה (רפודוקציה,  
1948)

בארץ בשנת 1898 חל מפנה לטובה במצבם של הטמפלרים. בהמלצת הקיסר ניתנה הלוואה כספית להנהלת האגודה ובאמצעותה יכלו הטמפלרים להתבסס שוב על-ידי קניית קרקעות לייסוד מושבות חדשות.

בעשור הראשון של המאה העשרים היה גל שני של התיישבות טמפלרית ונוסדו המושבות וילהלמה-חמדיה (1902), בית-לחם הגלילית (1906) ולדהיים (1907), שהיו מושבות חקלאיות באופיין.

איתורן של המושבות החדשות ותכנון הפיסי והמשקי נעשה הפעם אחר בדיקה ושיקולי דעת מקצועיים-חקלאיים, כהתחשב באיכות החיים (תנאי בריאות) ובהסתמך על הניסיון שנרכש במושבות הגל הראשון.<sup>25</sup> נוצרו שני אזורים התיישבות טמפלרית: בצפון — בחיפה, בוולדהיים ובבית-לחם הגלילית; ובדרום — ביפו, בשרונה, בוילהלמה ובירושלים. תנאי הסביבה במושבות הדרומיות היו טובים לחקלאות מעורבת, בעוד אנשי מושבות הצפון נתקלו בקשיים כמו מיעוט מקורות מים, אדמות טרשים, יער האלונים והמרחק מהשווקים העירוניים. על כן התפתחו שרונה ווילהלמה מהר יותר מאשר ולדהיים ובית-לחם הגלילית. ככל המושבות היה ענף הרפת לענף המרכזי במשק, ועיבוד שטחי פלחה ומספוא נרחבים אפשרו הספקה רצופה להאבסה ברפתות. התפתחות הערים חיפה, יפו וירושלים וגידול אוכלוסייתן האירופית וכן התרחבות היישוב העברי,

שהגדילה את מעגל הצרכנים, תרמו לפריחת המושבות הטמפלריות בשנים אלה. ענפי היין וההדרים, שנוהלו בחלקם הגדול במסגרת של שותפות בין החברים, הפיקו מוצרי ייצוא שהוסיפו לאיזון כלכלת המשק.

מלחמת העולם הראשונה והגלייתם של המתיישבים הגרמנים למצרים על-ידי הבריטים בפברואר 1918 קטעה את מעשה ההתיישבות הגרמנית בתקופה זו.<sup>26</sup>

בשנת 1921 הורשו הטמפלרים לחזור לארץ ולשקם את מושבותיהם, ואלה היו שוב ליישובים פורחים לצד המשק היהודי, שהפך בתקופה זו לדומיננטי בארץ. אך לא היתה עוד התרחבות – לא הוקמו יישובים טמפלריים חדשים, ואוכלוסייתם של הקיימים גדלה אך ורק הודות לריבוי הטבעי בהם. עצירה ונסיגה חלה עם הכרות החרם של היישוב היהודי על מוצרי המושבות (ראה להלן), וההתיישבות הגרמנית הטמפלרית הגיעה לסיומה ערב מלחמת העולם השנייה. בזמן המלחמה ובמשך מספר שנים לאחר מכן עוד שהו טמפלרים במושבותיהם בארץ בתנאי הסגר, ואחרוני המתיישבים עזבו את הארץ באפריל 1948.

המשק הטמפלרי תוכנן מראשיתו להיות משק מעורב שבו ישולבו ענפי צומח וענפי חי על-פי המתכונות האירופיות המודרניות; הוא התבסס על ידע חקלאי, על תכנון שהבטיח רנטביליות כלכלית, על שימוש במכשור ובמיכון חדישים ועל שיטות גידול מתקדמות. משק זה הצליח להתקיים בתנאי הארץ ולהגיע לרמת יכולים גבוהה במסגרת יחידות משקיות משפחתיות. במערך הפיסי המסודר שלהן ובארגון היעיל<sup>27</sup> היו המושבות הגרמניות ייחודיות והיו מופת להתיישבות חקלאית מודרנית בתקופה הנדונה.

## היחסים בין האוכלוסיות בארץ-ישראל בתקופת ההתיישבות הטמפלרית והשפעת המעשה החקלאי על התפתחות המשק המעורב

כיוון שרוב החקלאים היהודים בארץ-ישראל היו בתחילה מהגרים ממוצא אירופי נוצרה מראשית ההתיישבות היהודית קרבה בינם לבין הטמפלרים.

יכולתו של החקלאי הערבי בתקופה זו לקלוט חידושים ואמצעי ייצור חדשים היתה מותנית כנראה בגורמים סביבתיים וחברתיים, אשר השפיעו על המערכת המשקית שלו. מסתבר כי גורמים חברתיים וזרות עדתית יצרו אף הם חץ בין האוכלוסיות ומנעו התקרבות ביניהן. היו מומחים כמו ארתור רופין שאף טענו שכל השפעה מבחון על משק הפלאח תביא לערעור האיזון הקיים בו מבחינה חברתית ומשקית ותפגע בהתאמתו לתנאי הארץ.<sup>28</sup> למרות זאת היו גם מגעים שהביאו להעברת מידע על-ידי קשרי מסחר ובאמצעות הפועלים הקבועים והעונתיים שעבדו אצל האיכרים, ואלה השפיעו על הפלאחים בכפרים הסמוכים למושבות הגרמניות לאמץ חידושים כמו זיבול השדות וגידול תפוחי-אדמה לשיווק, בדומה למנהגם של הגרמנים.<sup>29</sup> אך תרומתה של

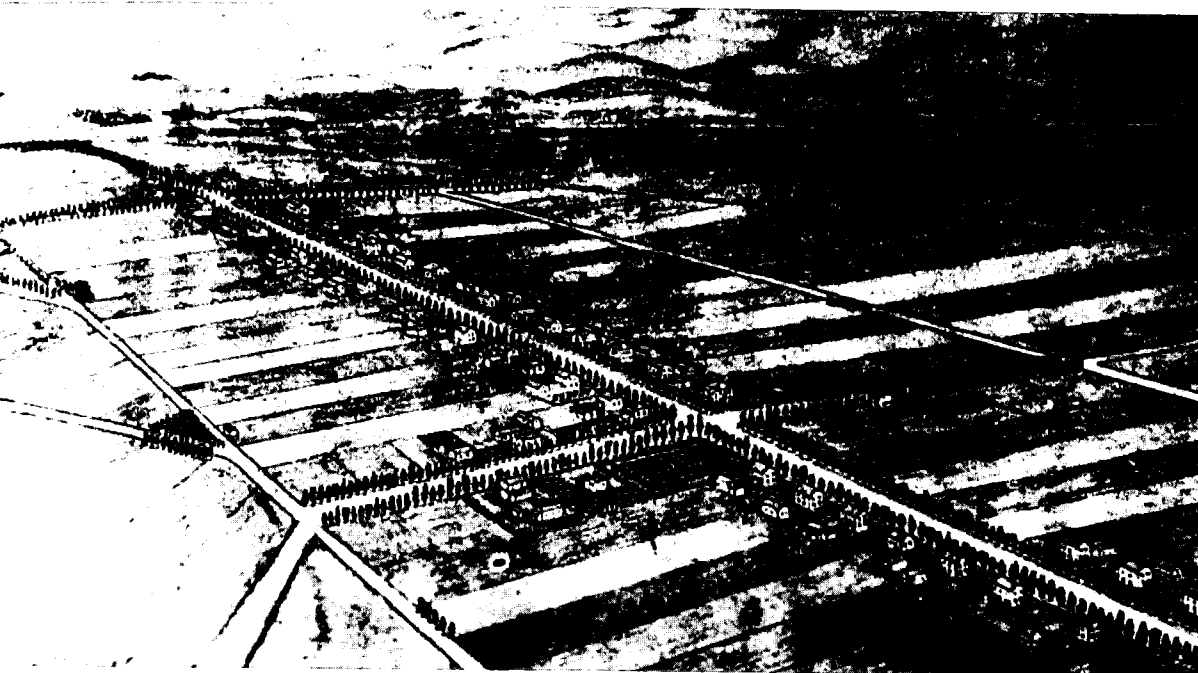
P. Sauer, *Uns rief das Heilige Land*, Stuttgart 1985, pp. 153-160 26

נ' טלמן 'הארגון והניהול במושבות הגרמניות של הטמפלרים בארץ-ישראל 1868-1939', מא"י, ב (תשנ"א), עמ' 95-107. 27

A. Ruppin, *Syrien als Wirtschaftsgebiet*, Berlin 1917, p. 68 28

ורטה, 23 (1889), עמ' 179. 29





המושבה החקלאית  
וילהלמה. בציור נראים  
הרחוב הראשי ושני  
רחובות צולבים. ברקע  
מטילת הברזל והרך  
המחברת בינה לבין  
המושבה

החקלאות הטמפלרית למשק הערבי במהלך המאה הי"ט ועד לשלהי השלטון העות'מאני היתה מצומצמת והורגשה רק בתחום הגיאוגרפי הקרוב למושבות הגרמניות. המשק היהודי החדש, שהחל מתפתח בארץ-ישראל חיפש את דרכו בחקלאות ואת מבנהו הרצוי, והיה פתוח יותר להשפעות המשק הטמפלרי. את תולדות היחסים בין שני מגזרי התיישבות אלה נבחן להלן בחלוקה לשלושה שלבים.

### ראשית ההתיישבות — תקופת המושבות

ההתיישבות היהודית המודרנית בארץ החלה כאשר המפעל ההתיישבותי של הטמפלרים כבר היה בעיצומו.

המושבות החקלאיות פתחו-תקווה, ראשון-לציון וזכרון-יעקב, שנוסדו בגל הראשון של ההתיישבות היהודית, שכנו בסמיכות למושבות הגרמניות הקיימות. הטמפלרים עקבו אחר התפתחותן, והיהודים הכירו את החקלאות הטמפלרית ויכלו להיעזר בה וללמוד ממנה.<sup>30</sup> בכתובים של התקופה הובעו דעות שהמושבות הגרמניות — שלבשו בתקופה של ייסוד המושבות היהודיות הראשונות מראה נאה של יישובים מסודרים — היו באותה עת ראייה לכך שמתיישבים אירופים מסוגלים להתיישב בארץ ולמצוא בה קיום ברמת חיים גאותה.<sup>31</sup>

73

30 ב"ז קדר, 'הטמפלרים והעליה הראשונה' (קתדרה לחוקרים — רבי-שיח), ידיעות יד בן-צבי, דפי מידע, ירושלים תשל"ג, עמ' 31-33.

31 ראה לדוגמה: המליץ, 19 ('י"ב בסיוון תרמ"ב); ק"י ויסוצקי, קבוצת מכתבים שנשלחו לאנשי שם בענין יישוב ארץ-ישראל, ורשה תרנ"ח; המגיד, 38 (1881), עמ' 316-317. ש' כ"ץ, 'התלם הראשון' — אידאולוגיה, התיישבות וחקלאות בפתח-תקוה בעשור השנים הראשונות לקיומה', קתדרה 23 (ניסן תשמ"ב), עמ' 91.

כבר בראשית שנות השבעים נוצרו מגעים בין הטמפלרים לבין קרל נטר, מנהל בית-הספר החקלאי 'מקוה-ישראל', שהיה בתחילת דרכו. הטמפלרים ראו בבית-ספר זה מוסד שיתרום לקידום הארץ ללא צביון לאומי ודתי מובהק, וליוו את הנעשה במקום באיחולי הצלחה. נטר הכיר את הטמפלרים כאנשים חרוצים שיוכלו לתרום תוך שיתוף פעולה למען התפתחות המקום. בין היתר בא בדברים עם הטמפלר קונרד רם (Röhm) כדי להניעו לעבור עם משפחתו ל'מקוה-ישראל' ולשמש מומחה לענייני חקלאות במקום; רם נאלץ לדחות את ההצעה בגלל התחייבויות אחרות.<sup>32</sup>

בין איכרי פתח-תקווה ושרונה נוצרו יחסי שכנות וקשרי עבודה טובים. בעונת הקציר בשנת תרל"ט (1878/9) שכרו מתיישבי פתח-תקווה את מכונת הדייש של שרונה, ובעזרת מדריך גרמני דשו בהצלחה את יכול השעורה במשקיהם.<sup>33</sup> יהודה ראב, מראשוני החקלאים בפתח-תקווה, סיפר שעגלוני שרונה שיתפו אותו בהובלת משאות מיוחדים כגון מכונות כבדות למקומות שונים בארץ וכן בהסעת אנשים מיפו לירושלים, והוא כינה את הגרמנים 'ידידי משרונה'.<sup>34</sup> הכנסה טובה היתה לאנשי פתח-תקווה ממכירת עשב בשנות השפע לאיכרי שרונה, שכן ענף הרפת עדיין לא היה מפותח דיו במושבה ולא היה ביכולתם של היהודים להשתמש בירק כולו.<sup>35</sup>

כאשר החליטו הברון רוטשילד ופקידיו בשנת 1889 לפתח משק מטעים ולהרחיב את גידול הגפן במושבות בנוסח צרפתי,<sup>36</sup> היו כבר חלקים גדולים מאדמות חיפה ושרונה נטועים כרמים, וענף גידול הגפן תפס מקום חשוב במשקי המושבות הגרמניות.<sup>37</sup> אולם כאשר התרחבו שטחי הנטיעות אצל היהודים והם קנו מומחיות במקצוע, הזמינו הטמפלרים הגרמנים כורמים יהודים למושבותיהם לבצע עבודות מקצועיות בכרמיהם. המתיישבים הגרמנים והיהודים פעלו בצוגתא להניע את הממשל התורכי להוריד את שיעורו של מס יין שהוטל עליהם באופן שרירותי.<sup>38</sup> הם שיתפו פעולה גם במלחמה נגד כנימת הפילוקסירה, שפגעה קשה בכרמים: משרונה נשלחה קבוצת כורמים לזכרון-יעקב (זמרין) להכיר את המזיק וללמוד את דרכי המלחמה בו;<sup>39</sup> כורמי פתח-תקווה ושרונה פנו יחד לערכאות, דרך קונסוליית המשנה הגרמנית ביפו, לקבל שחרור ממס קרקעות (ורקו) וממס מעשר (צעור) עבור כרמים שבהם הוחלפו זני הגפן המקומיים בזנים אמריקניים חסונים בפני הכנימה.<sup>40</sup>

המתיישבים היהודים מצאו במושבות הטמפלרים חומר למחשבה, לחיקוי ולהעתקה. הם הבחינו למשל שהפלחה, שהיתה כה חשובה בעיניהם, שימשה אצל הטמפלרים לסיפוק הצרכים

32 A. Carmel, *Palästina-Chronik 1853-1882*, Ulm 1978, p. 125

33 י' ראב, התלם הראשון: זכרונות 1862-1930, ירושלים תשמ"ח, עמ' 73.

34 שם, עמ' 103.

35 שם, עמ' 108.

36 ר' אהרנסון, 'המושבות העבריות בראשיתן ותרומת הברון רוטשילד להתפתחותן היישובית 1882-1890', עבודת דוקטור, האוניברסיטה העברית בירושלים, תשמ"ה, עמ' 317.

37 כרמל (לעיל, הערה 22), עמ' 43.

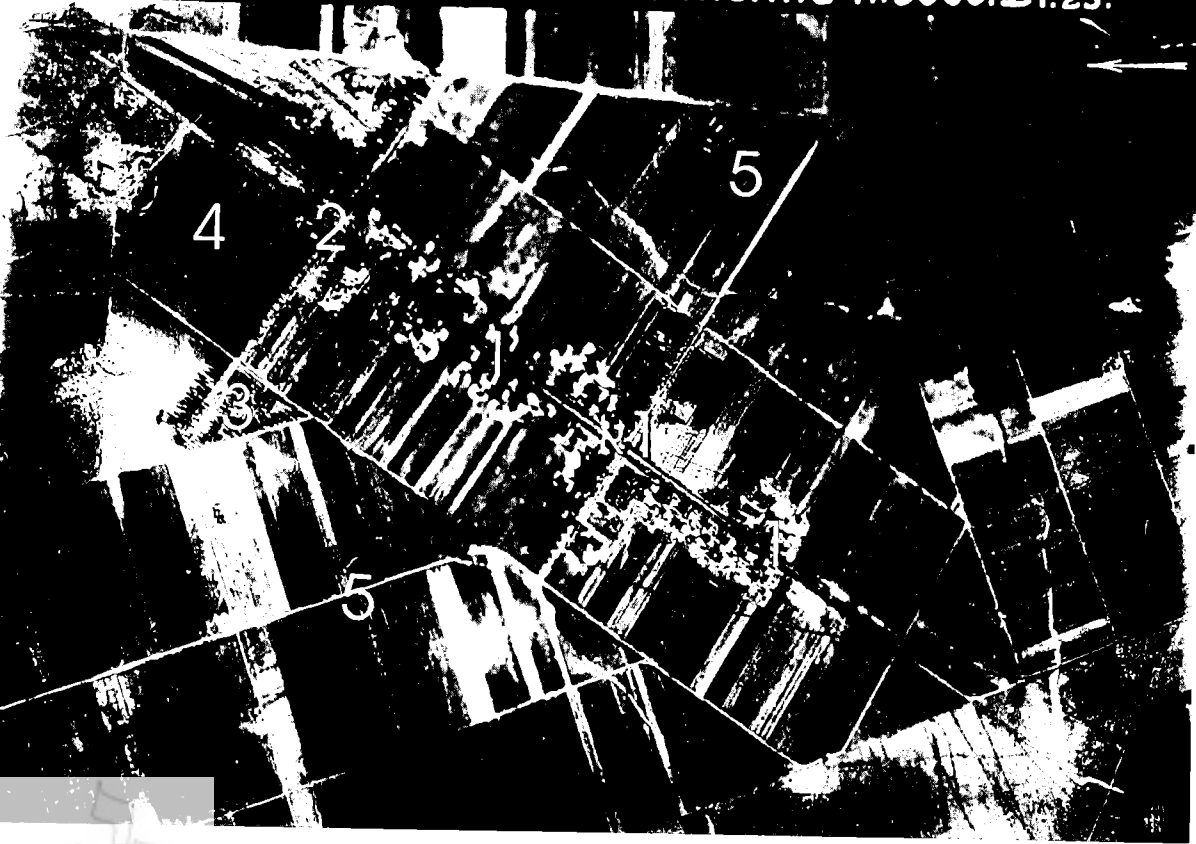
38 א' חזן, מנהל המושבה ראשון-לציון, א' נייגו (Niego), מנהל בית-הספר החקלאי 'מקוה-ישראל', וא' למלה

(Lämmle), בא כוח יצרני היין בשרונה אל מושל יפו 31 באוגוסט 1895, אמ"י, 67/1593.

39 ורטה, 32 (1897), עמ' 252.

40 קונסוליית המשנה הגרמנית ביפו בבקשה לפטור ממס (חתומה עלידי אנשי פתח-תקווה ושרונה) אל סגן

הקונסול הגרמני ביפו, 31 באוגוסט 1905, אמ"י, 67/1563.



הצלום אוויר גרמני של המושבה וילהלמא ואדמותיה (הצמבר 1917):  
 1 המושבה וחלקות המשקים, 2 א מרכז המושבה ובנייני הציבור, 3 הבאר, 4 בית הקברות, 5 אדמות נטועות בצפון המושבה, 6 עיבוד, בעיקר גידולי שדה

ההכרחיים, והבינו שלנטיעות נודע יתרון על הפלחה בכך שהבצורת אינה פוגעת בהן, כי אינו תלויות במשקעים ואפשר להשקותן בהשקיה מלאכותית, ומלבד זאת הטיפול בעצים אינו דורש עבודת ידיים רבה כמו גידולי פלחה. עובדה היא, כך אמרו, שכל אלה שרכשו משקים סביב יפו לא שמו לבם לתבואות השדה אלא נטעו גנים ופרדסים וראו ברכה במעשיהם.<sup>41</sup>  
 הטמפלרים היו מעורבים גם בתכנון המערך הפיסי והבנייה במושבות העבריות, כפי שציין יוסי בן-ארצי, והשפיעו רבות אף בתחום זה.<sup>42</sup> יקבי ראשון-לציון תוכננו ונבנו (1889) על-ידי הארכיטקט גוטליב שומכר (Schumacher), תושב המושבה הגרמנית בחיפה, וגם היקב הגדול בזכרון-יעקב נבנה על-פי תכנונו (1890). ארכיטקטים מקרב הטמפלרים כמו תאודור זנדל (Sandel) וארנסט פויגט (Voigt) תכננו ומיפו את מערך המושבות פתח-תקווה וחדרה, ובנאים טמפלרים שותפו בבניית מגורים בזכרון-יעקב ובראשון-לציון. זאת ועוד, האיכרים היהודים קנו ציוד משקי וחומרי בנייה בכת-מסחר של הגרמנים בחיפה וביפו.

הטמפלרים שפטו את המפעל ההתיישבותי היהודי במושבות ביחס דור-ערכי. מצד אחד הביעו הערכה למעשה של היהודים, עקבו אחר הקמת המושבות היהודיות הראשונות ובחנו בעניין רב את התפתחות המשק החקלאי בהן; הם ידעו אף להעריך כאמור את הישגי החקלאים היהודים והיו

41 ספר היוכל פתח-תקוה — אם המושבות, א' טרופר (עורך), פתח-תקוה תשי"ג, עמ' 60.  
 42 בן-ארצי, המושבה העברית בנוף ארץ-ישראל 1882-1914, ירושלים תשמ"ח, עמ' 287.

נכונים ללמוד מהם.<sup>43</sup> אך מצד אחר טענו כי הון רב הושקע במפעל ההתיישבות היהודי על-ידי גורמי חוץ כמו הבארון רוטשילד ופילנתרופים יהודים אחרים ובאמצעות ארגונים וחברות שתמכו בו. בכך הועמדו לטענתם לרשות המפעל הציוני אמצעים שבדרך כלל לא הוקצו מטעם רשויות השלטון למטרות התיישבות. הזרמת הכספים העניקה להתיישבות היהודית יתרון על המפעל הטמפלרי, שהתקיים כמעט בכוחות עצמו ואף עזר לה להתגבר על משברים רבים.<sup>44</sup>

טענה אחרת היתה מכוונת כלפי אופיו וכושרו של המתיישב היהודי. הטמפלרים טענו כי ליהודים יש רק מעט נטיות רגשיות לחקלאות ופחות מכך כישורים מעשיים. בעיקר חסרה להם אותה תושייה המצויה אצל האיכר שאבותיו קשורים לקרקע במשך דורות – הם אינם יודעים להסתגל למצב קיים ולנצל כל הזדמנות כדי להשיג הכנסות נוספות ולגוון את משקם, כפי שעשו הטמפלרים.<sup>45</sup> עוד מתחו ביקורת על מעמד האישה היהודיה, שלא תפסה את המקום הראוי לה במשק כמו האישה הגרמנייה במשק הטמפלרי.<sup>46</sup>

בשלב זה, בתקופת ראשית ההתיישבות העברית, התפתחו יחסים הדדיים של מגעים ישירים בין שני המגזרים. מהמקורות אנו למדים על מגעים ישירים בין הטמפלרים לבין החקלאים מזכרון-יעקב, מפתח-תקווה ומראשון-לציון, מושבות יהודיות ששכנו בקרבת המושבות הגרמניות בחיפה, ביפו ובשרונה; מגעים אלה הביאו גם לחילופי מידע על הניסיון החקלאי שנרנש במושבות השונות ולעזרה מעשית.<sup>47</sup>

### תכנון ההתיישבות הציונית

למן הקמתו בשנת 1908 היה המשרד הארץ-ישראלי למוסד המיישב הפעיל בארץ שיזם והכווין בענייני הפעילות הכפרית-החקלאית בעשייה היישובית, ובתקופה זו נרקמו קשרים בין מעצבי ההתיישבות היהודית לבין תושבי המושבות הגרמניות. יזמים כאוטו ורבורג, ארתור רופין, יעקב טהון, מקס בודנהיימר והאגרונום יצחק וילקנסקי (לימים וולקני), שהיו חניכי האסכולה הכלכלית והחקלאית המערב-אירופית, הכירו היטב את צורות המשק החקלאי המודרני, וראו במשק הטמפלרי בארץ דגם שממנו ראוי ללמוד ולהעתיק את מה שהתאים לתכניותיהם. בביקורים במושבות הגרמניות ודרך קשרים אישיים עם החקלאים הגרמנים שם עקבו אחר הנעשה בשטח וערכו הכרה עם המשק החקלאי של הטמפלרים.<sup>48</sup>

ורבורג ראה במתיישבים הגרמנים חלוצים (Pioniere) בהחדרת תרבות מערבית למזרח ובפרט

H. Seibt, *Moderne Kolonisation in Palästina*, II: *Die Kolonisation der Zionisten*, Stuttgart 1933, 43 p. 64

44 שם, עמ' 32-33.

45 על-פי הבחנתם פיתחו היהודים במושבותיהם בעיקר משקי מטעים שבהם גידלו גפן, תפוזים ושקדים כאשר ברוב המקרים היה המשק שלהם מונוקולטורי ולא הוקדשה תשומת לב ראויה למשק המעורב.

46 זייבט (לעיל, הערה 43), עמ' 65.

47 כרמל (לעיל, הערה 22), עמ' 203 מסתמך על מקורות שונים: ד' יודלוביץ (עורך), ראשון לציון התרמ"ב 1882-התש"א-1941, ראשון-לציון 1941, עמ' 242, 444; א' סמסונוב, זכרון יעקב: פרשת דברי ימיה, תרמ"ב-תש"ב, זכרון-יעקב 1943, עמ' 58, 104, ושם מול עמ' 138 מפת האזור מאת ג' שומכר.

48 דין-וחשבון על נסיעה לארץ-ישראל מתוך זיכרונותיו של רופין, אצ"מ, A 107/610 (רופין מספר על ביקור בשנת 1907 במושבה הגרמנית בחיפה ועל התרשמותו מיופיה ומשיחותיו עם קונסול המשנה הגרמני שם פריץ קלר); בודנהיימר, נשיא ההסתדרות הציונית בגרמניה, אל מזכיר משרד החוץ הגרמני בברלין, 17 במאי 1912, אצ"מ, Z3/2, בודנהיימר מדווח על ביקור במושבות הגרמניות בשנת 1912 כדי לברר מה טיב היחסים בין הגרמנים ליהודים ועל מסקנתו שניתן ליצור שיתוף פעולה בין שתי תנועות ההתיישבות בארץ.



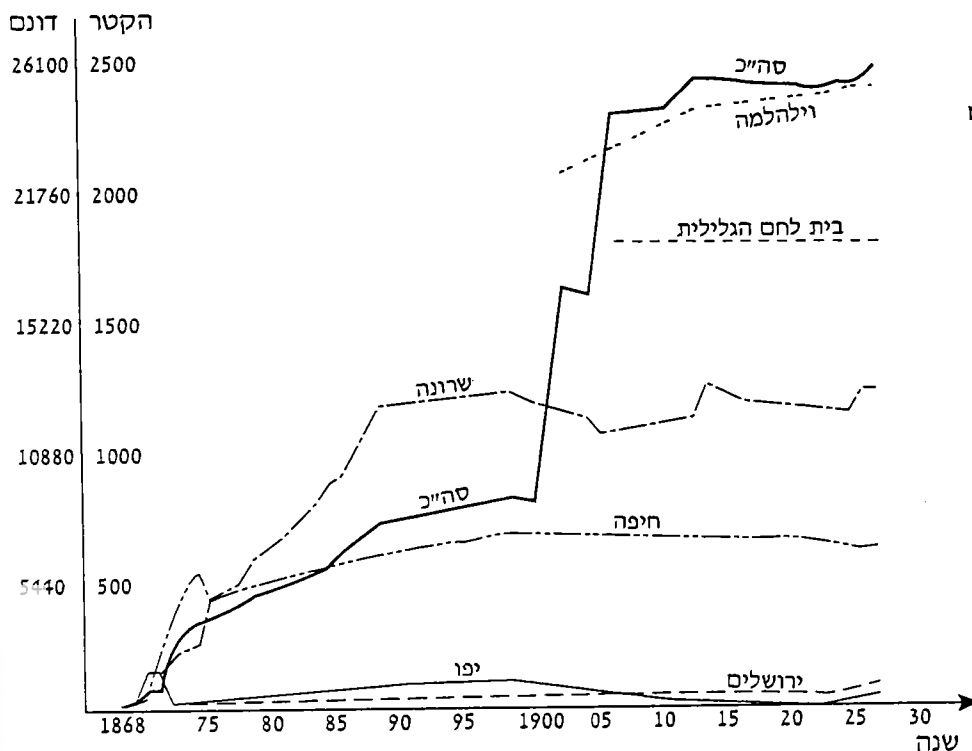
יצחק וילקנסקי (לימים אלעזרי-וולקני, 1880-1955), מנהל חוות הפועלים בבן-שמן ומקים התחנה לחקר החקלאות ברחובות

בתחום החקלאות. המושבות הגרמניות היו לדעתו חוליה מקשרת טבעית בין מזרח למערב, ויתרונותיהם התרבותיים והמשקיים אפשרו להם התבססות כלכלית בארץ המתפתחת המציעה הזדמנויות קיום בשפע.<sup>49</sup>

רופין עמד על הניסיון הממושך שרכשו החקלאים הגרמנים כבר זמן-מה לפני שהתחילה ההתיישבות הציונית ועל ההישגים שהשיגו במיוחד בגידולי מספוא לבהמות, אשר אפשרו קיום משק חלב יעיל ומכניס. הוא מצא במושבות הגרמניות אותו טיפוס של חקלאות מעורבת מודרנית שלא היה ידוע במשק הפלאח הערבי ולא נתקבל בתחילה אצל היהודים, שניהלו בעיקר משק פלחה ומטעים. רופין העריך את ההישג של הטמפלרים שהצליחו להקים בארץ משק חקלאי מעורב שבו שולבו מטעים, גידולי שדה וגידול בהמות וייצור החלב עמד במרכזו. הוא ראה חשיבות רבה באימוץ שיטות המשק המעורב שעל-פיהן מכוון האיכר את מרצו לייצור טוב ויעיל, וסבר שבדרך זו יהפוך מבעל מטעים או בעל קרקע שערכם מסחרי למחצה לחקלאי של ממש.<sup>50</sup> כמו כן טען שהמעבר למשק מעורב יתן סיכוי לפתרון בעיית הפועלים העברים, שעמדה במרכז מעייניו ופעילותו, על-ידי מתן תעסוקה במשק במשך כל השנה.<sup>51</sup> הוא ייחס חשיבות רבה למקום האישה במשק החקלאי, וראה בדוגמת המשק הטמפלרי שבו האיכרה ממלאה תפקיד חשוב בקיום ענף הרפת, הלול והירקות, דוגמה לחינוכה של האישה היהודייה לעבודה החקלאית.<sup>52</sup> רופין וורבורג העריכו אפוא את פעילותם של הגרמנים ברמת תכנון המבנה והארגון של המושבות ואופיו של המשק החקלאי בהן.

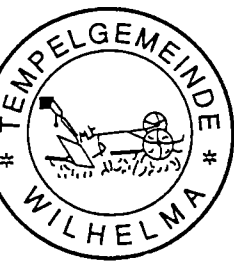
וילקנסקי, שנתמנה בשנת 1910 בהוראת המשרד הארץ-ישראלי לנהל את חוות הלימוד בבן-שמן, החל לתכנן הלכה למעשה את מבנה המשק החקלאי המודרני בהתיישבות הציונית, ורעיונותיו של רופין על המשק המעורב עלו בקנה אחד עם תפיסתו של וילקנסקי.<sup>53</sup> הוא למד להכיר את החקלאות המקומית ולא ניסה להעתיק מבנים ושיטות מחוץ-לארץ. הוא בחן את משק הפלאח וביקר את שיטות החקלאות במשקי יק"א. וילקנסקי קשר קשרים עם הטמפלרים בוילהלמה השכנה ובשרונה, שהיו בתקופה זו יישובים משגשגים ומודרניים בנוף הארץ; הוא התרשם מרמת החקלאות ומארגון העבודה של המשקים, ומצא עניין רב בגיוון הענפים בהם. בבן-שמן תוכנן והוקם משק מעורב לדוגמה שבמרכזו משק חלב מודרני. וילקנסקי הזמין איכרים מווילהלמה ללמד את פועלי בן-שמן לזרוע תלתן ולהכין מצע זרעים טוב. על-פי הוראתו הובא לבן-שמן פר אוסט-פריזי לשיבוט הבקר, וכן הונהגו במקום מועדי זריעה של גידולים שונים על סמך הניסיון של הגרמנים.<sup>54</sup> קשרים חשובים נוצרו בין וילקנסקי לבין פריץ קלר

49 O. Warburg, 'Die nichtjüdische Kolonisation in Palästina', *Altneuland* 1-2 (1904), pp. 42-45  
50 א' רופין, ההתיישבות החקלאית של ההסתדרות הציונית בארץ-ישראל תרס"ח-תרפ"ד, תל-אביב תרפ"ה, עמ' 24-17; בכתב-היד של זכרונותיו, 1907, אצ"מ A107/355.  
51 מ' שילה, נסיונות בהתיישבות: המשרד הארצישראלי 1908-1914, ירושלים תשמ"ח, עמ' 111-115.  
52 א' רופין, שלושים שנות בנין בארץ-ישראל, ירושלים 1937, עמ' 17.  
53 שילה (לעיל, הערה 51), עמ' 129.  
54 כך העיד 'אורי, מהפועלים החלוצים בבן-שמן: '...תוך ביקורים במושבות הגרמניות השכנות והסתכלות בדרכי העבודה בהן הוכנסו הרבה תיקונים בענף הפלחה. הוכנסו זריעת תלתן והתירס, הונהג מחזור זרעים, הוכנסו שדות ניסוי לשיטות עיבוד וזיבול. הוכנסו זרעים שונים מן הארץ ומחוץ לארץ. הפלחה בבן-שמן זכתה להיות אב לכל תחנות הנסיון לענף זה הנפוצות כעת בארץ והצעד הראשון לפלחה המודרנית-מדעית של כל משקיננו כיום... ספר העליה השניה, ב' חבס (עורכת), תל-אביב תשי"ז, עמ' 278.



(Keller), תושב וילהלמה, אגרונום מוסמך ומורה מנוסה, שהקים בשנת 1909 בית-ספר חקלאי במושבה וערך במשקו ניסויים בחי ובצומח כדי לקדם את החקלאות; בניסויים אלה בדק כיצד ניתן להעלות כושר הניבה של הקרקעות בעזרת דישון כימי, ובחן גידולים חדשים ודרכים לטיפול בעלי-חיים, במיוחד בקר לחלב.<sup>55</sup> את תוצאות ניסוייו פרסם קלר בדפוס<sup>56</sup> ואף שלח לרופין ולווילקנסקי מכתבים בנדון. הצלחותיו בדישון גידולי שדה הביאו להרחבת השימוש בדשנים במושבות הגרמניות והיהודיות,<sup>57</sup> וגם וילקנסקי הזמין אצלו כמות ניכרת של דשנים.<sup>58</sup> עניין מיוחד גילו רופין ווילקנסקי בפיתוח ענף החלב ובשנת 1912 הקימו בחוות בן-שמן רפת גדולה לגידול פרות חלב.<sup>59</sup> התוצאות החיוביות שהשיג קלר בניסוייו בהצלבת פרות מקומיות עם פרים אוסטריים שהביאו ארצה השפיעו על פיתוח עדר הפרות בבן-שמן.<sup>60</sup> גם שמו הטוב של בית-הספר

55 ורטה, 33 (1910), עמ' 260.  
 56 על ניסויי זיבול בארץ-ישראל ראה למשל: F. Keller, *Düngungsversuche in Palästina*, Wilhelma bei Jaffa, 1912; idem., *Ergebnisse von Düngungsversuchen in Palästina*, Wilhelma bei Jaffa 1913  
 57 *Palästina* VIII, 11-12 (1911), p. 276. גם אנשי פתח-תקווה הסמוכה לוילהלמה החליטו להשתמש בדשנים, במיוחד במטעים ובפרדסים.  
 58 וילקנסקי אל קלר בוילהלמה, מאי 1911, אצ"מ, L2/538.  
 59 שילה (לעיל, הערה 51), עמ' 130.  
 60 רשימות של וולקני הדנות בבעיות חקלאיות (ללא תאריך), אצ"מ, A210/34.



חותמת המושבה  
הגרמנית וילהלמה

החקלאי בהנהלתו של קלר בוילהלמה הגיע לאנשי היישוב היהודי והם ביקשו שבית-הספר יקבל תלמידים יהודים כדי להכשירם למקצוע החקלאות.<sup>61</sup> במגעייהם הישירים עם החקלאים הטמפלרים ובביקוריהם במושבותיהם, במיוחד בוילהלמה ובשרונה, הכירו ולמדו רופין ווילקנסקי את הארגון של יחידות המשק ואת החידושים החקלאיים שהטמפלרים הכניסו בהן. הנתונים שאספו שימשו להם בסיס לתכנון החקלאות והמשק בהתיישבות היהודית, שהרי שניהם דגלו כאמור במשק מעורב.<sup>62</sup> במכתב ששלח אל רופין ב-10 במאי 1916 דיווח וילקנסקי על נתונים שאסף והדגיש שהנתונים למשק שבדוגמה הראשונה, שהוא משק ממוצע, נמסרו לו על-ידי הא' הפר (Höfer), יושב-ראש המושבה וילהלמה, ואת הנתונים למשק שבדוגמה השנייה ליקט מספרו של האגרונום ה' אוהגן (Auhagen). הוא ביקש מאנשי שרונה לתרגם עבורו את הנתונים שהובאו אצל אוהגן ממוצרי ייצור לערך כספי.<sup>63</sup> עיקר הדיון במכתב זה עסק בניתוח גודל יחידת המשק שעמדה אצל הטמפלרים על מאתיים עד מאתיים וחמישים דונם בממוצע.<sup>64</sup> ובהעסקת פועלים בשכר נמוך. חרף ההערכה לחקלאות הטמפלרית טען רופין שלא כל מה שהטמפלרים עושים בדרך המסורת החקלאית תואם את הגישות המדעיות החדשות ודרש שינויים.<sup>65</sup> שיקולי הדעת שהועלו בתקופה זו והסיכומים שהושגו הובאו מאוחר יותר על-ידי וילקנסקי בפרסומיו שבהם עמד על העקרונות ועל המאפיינים של המשק המעורב המתוקן – סידור המשק, כלכלתו ולוח העבודה השנתי.<sup>66</sup>

עדויות נוספות למגעים עם הגרמנים בתקופה זו מצויות במאמר שפרסם יהושע רדלר-פלדמן איש כינרת, בשנת 1909.<sup>67</sup> המחבר עמד על ההשפעות ההדדיות של הצדדים והתמקד ביחסיהם בתחום העסקים: כאשר הוקמה קבוצת כינרת נרכשו רוב חומרי הבנייה והציוד למשק מבית-המסחר הגרמני דיק ושות' (Dück) בחיפה, ואצל בעלי-מלאכה גרמניים הוזמנו עגלות ומערכת כלי-ריתמה; בית-המלון הגרמני בטבריה,<sup>68</sup> ששימש מקום מפגש לפקידים יהודים, היה מתקיים בקושי בלעדיהם; שיווק החלב הרב שהופק במושבות שרונה ווילהלמה היה תלוי כמעט בלעדית בצרכנים היהודים; בעלי-מלאכה גרמנים מצאו תעסוקה ופרנסה במושבות היהודיות, ופועלים יהודים מקצועיים בתחום המטעים השתכרו היטב במושבות הגרמניות. עוד ציין רדלר-פלדמן שבין יהודים לגרמנים התקיימו יחסי שכנות ידידותיים והזכיר את דבריו של פרנץ יונג (Jung), יושב-ראש המושבה שרונה, שכתב בתזכיר ששלח למושבה היהודית ראשון-לציון ליובלה העשרים-וחמש כי במשך כל השנים הללו התנהלו בין היהודים לגרמנים עסקים משותפים תוך אחדות ותמימות דעים.

61 א' אוארבאך מקונסטנטינופול אל רופין, 1 בדצמבר 1909, אצ"מ, L2/147; ורבורג אל רופין, 28 באוקטובר 1910, אצ"מ, L2/211 (ורבורג בקש לדעת אם להערכתו של רופין בית-הספר מתאים לתלמידים יהודים).

62 כתבי יצחק אלעזרי-וולקני (א' ציוני), ספר ז-ח: בדרך, תל-אביב תשט"ו, עמ' 6-9, 114, 127.

63 אצ"מ, A210/82; וראה: H. Auhagen, Beiträge zur Kenntniss der Landesnatur und Landwirtschaft der Syriens, Berlin, 1907

64 K. Imberger, Die deutschen landwirtschaftlichen Kolonien in Palästina, Oehringen 1938, p. 57

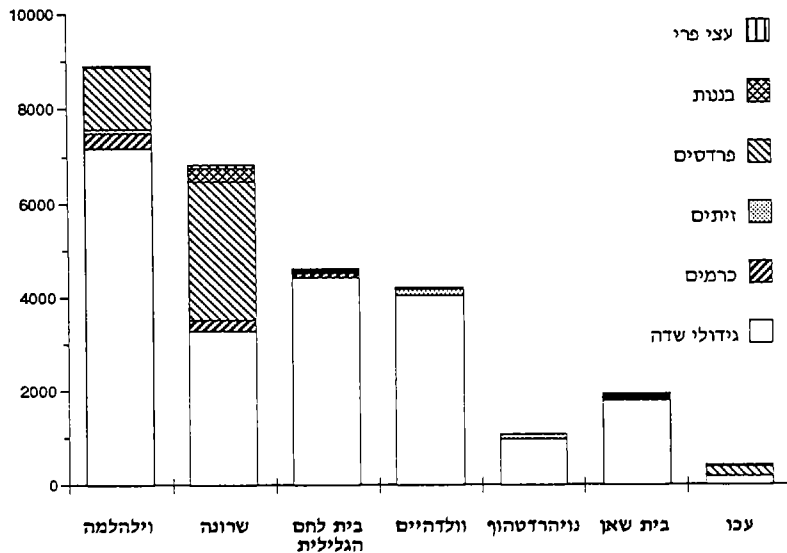
65 כתבי-יד של ארתור רופין על חוות הניסיון בבן-שמן, 1912, אצ"מ A107/355.

66 י' וולקני, המשק המעורב המתוקן, השדה, ד (1928), עמ' 119-131, 193-201, 273-281, 326-336.

67 J. Radler-Feldmann, 'Deutsche Juden im Palästina', Jüdische Rundschau, 3 (1909), p. 25

68 בית-המלון הוקם על-ידי טמפלרים יוצאי המושבה הגרמנית בחיפה והיה בבעלותם.

גודל השטח המעובד  
וענפי הצומח  
בהתיישבות הגרמנית  
בשנת 1935



בעשור הראשון של המאה העשרים הגיעו היחסים בין המתיישבים היהודים לטמפלרים לשיא, ואנשי המעשה הגרמנים היו מורי דרך למעצבי התכנון החקלאי היהודי שיכלו ללמוד מהם ולהיעזר בניסיונם.

### תקופת שלטון המנדט הבריטי עד ערב מלחמת העולם השנייה

אחר מלחמת העולם הראשונה ובמהלך שנות העשרים השתנו יחסי הכוחות הכלכליים בארץ בקצב מהיר. התנועה הציונית יזמה והקימה מפעל התיישבות מסועף על פני הארץ כולה. הבסיס הכלכלי החשוב של היישובים היה החקלאות המעורבת, וענפים כמו רפת, לול, גן ירק ופרדסים זכו לפיתוח מודרני ותוצרתם כבשה את השווקים העירוניים. הרחבת ענף החלב במשק היהודי ושיווק התוצרת על-ידי ארגונים שיתופיים כמו 'תנובה' גרמו לרוויה בשווקים ולתחרות רצינית בענף זה עם המשק הגרמני; משקלו של משק זה במערכת היישובית והמשקית הכלל-ארצית הלך וירד כיוון שבתקופה זו לא הוקמו עוד מושבות טמפלריות והיקף תפוקתן החקלאית של המושבות הקיימות היה מוגבל עקב צמצום האפשרויות להגדיל את רכושן הקרקעי. למרות זאת נהנו המושבות הטמפלריות מהשכנות של אוכלוסייה עירונית יהודית הולכת וגדלה, שהיתה עבורן מצבור של קניינים ושוק פתוח שקשרי המסחר עמו תרמו במידה לא קטנה למצבן הכלכלי הטוב בשנות העשרים ובראשית שנות השלושים.<sup>69</sup>

מצב זה השתנה במרוצת שנות השלושים – בתקופה זו חלה ירידה משמעותית במעמדן החברתי והמשקי של מושבות הטמפלרים כאשר חלק גדול מחברי האגודה היו לנאמני המפלגה הנציונל-סוציאליסטית וראשי האגודה שיתפו פעולה עם המשטר של הרייך השלישי.<sup>70</sup> בשנת 1934 הכריז היישוב העברי חרם כלכלי על סחורות גרמניות, והדבר פגע בראש ובראשונה בחקלאות, שנבחרה למטרה העיקרית של ההחרמה.<sup>71</sup>

69 זאורֶר (לעיל, הערה 26), עמ' 208.

70 שם, עמ' 230-238.

71 נבחר ועד מרכזי לחרם סחורות גרמניה שמושכו בחיפה; הוועד הוציא הוראות פעולה לכל היישובים העבריים, קיים ועידות ארציות של ועדי החרם בארץ-ישראל (בחיפה, בתל-אביב ובירושלים) והצטרף לעמדת היהדות העולמית במלחמה הכלכלית נגד גרמניה הנאצית. ראה: מכתב חוזר של החלטות הוועידה הארצית הראשונה שנשלח למושבות, חול המועד סוכות תרצ"ה, ארכיון עיריית חדרה (מזיאון הח'אן) תיק 44/38/7.



המשק החקלאי במושבות הטמפלרים

יחסי השכנות התקינים שהיו קיימים עד כה פסקו והחקלאים הגרמנים איבדו את השוק היהודי ובמיוחד את הקניינים של תוצרת החלב שלהם. במושבות הטמפלריות פרצו משברים כלכליים והייצור במשקים צומצם, ומצב זה נמשך עד ערב מלחמת העולם השנייה ועד סתימת הגולל על התיישבותם של הטמפלרים בארץ.

בתקופת שלטון המנדט הבריטי עמד אפוא המפעל ההתיישבותי של הטמפלרים בארץ-ישראל בצלה של ההתיישבות הציונית, שבה חל גידול ניכר במספר העוסקים בחקלאות ובכמויות התוצרת החקלאית שהגיעו לשווקים, והואצו תהליכי המודרניזציה של החקלאות על-ידי הרחבת הידע המקצועי-המדעי ויצירת מבנים התיישבותיים מיוחדים במהותם.

למרות הייצור החקלאי היעיל, הניהול הרציונלי וקהל הצרכנים הקבוע הורגשה במושבות הטמפלריות בתקופה זו מעין דריכה במקום ואף נסיגה, והטמפלרים איבדו במידה ניכרת את מעמדם כסוכנים של תרבות חקלאית מתקדמת.

### סיכום

הטמפלרים פיתחו חקלאות מודרנית בארץ-ישראל — כחקלאים מנוסים הביאו עמם לארץ ידע ומסורת מהחקלאות המערבית, והצליחו במעשה החקלאי ביישוביהם. הם היו מודעים לכך שקיום המושבות ייתכן אך ורק על בסיס כלכלי איתן, וזה צריך להיות מושתת על חקלאות רציונלית ומודרנית. הם ידעו לסגל את הידע והניסיון שלהם לתנאים המקומיים, ואף השכילו להעתיק למשקיהם מהמעשה והניסיון של החקלאי המקומי ולשלב יחד שיטות ואמצעים שהכירו ולמדו בארץ. שילוב מוצלח זה של תנאי הסביבה, של ידע ושל קליטת נוהגים מקומיים הביא לדעתנו להתפתחות משק חקלאי בעל כושר קיום שנתן למתיישב ולקהילה פרנסה הוגנת ואפשר להם לקיים את עצמם במושבות שהקימו בארץ-ישראל.

הטמפלרים שבאו במאה הי"ט לארץ-ישראל ומצאו בה חקלאות מסורתית אשר היתה שונה בעקרונותיה שינוי קיצוני מאופי החקלאות שהכירו במקומות מגוריהם — הצליחו להקים ולפתח משק חקלאי חדש בעל אופי מערב-אירופי.

המתיישבים הטמפלרים היו שליחים של תרבות מערבית מודרנית שהחירו הלכה למעשה חקלאות רציונלית למושבותיהם, ועל כן ניתן בהחלט לקבוע שהיו ממניחי היסוד למשק החקלאי המודרני שהחל מתפתח וקם בארץ-ישראל.

למעשה החקלאי של הטמפלרים היתה חשיבות רבה במיוחד שכן הוא השפיע רבות על התפתחות המשק החקלאי היהודי המודרני בארץ-ישראל ועל גיבוש אופיו כמשק מעורב.

תרומתם של הטמפלרים להתפתחות הנוף היישובי של הארץ לא התמצתה אפוא בעצם הקמתן של המושבות הגרמניות; היא באה לביטוי בעיקר בחלק המכריע שהיה להם בהתפתחות החקלאות היהודית המודרנית ובקביעת אופיה של חקלאות זו אשר הביאה למהפכה ולשינוי הדרמטי בנוף היישובי של ארץ-ישראל.