

# SZTUKA ŚLĄSKA XIV-XVI w.

## Sala I

W I i II sali Galerii Sztuki Śląskiej XIV-XVI w. prezentowane są dzieła ilustrujące działalność wrocławskich artystów tworzących w stylu Madonn na Lwach (np. *Tronująca Maria na lwach* ze Skarbimierza, figura *Chrystusa Zmartwychwstałego* z kościoła św. Marii Magdaleny we Wrocławiu), ukształtowanym pod wpływem środowisk rzeźbiarskich południowo-zachodnich Niemiec, panującym w ówczesnej sztuce europejskiej. Smukłe proporcje figur, sztywność postawy i skrupowanie gestów, linearna forma fałdów szat postaci – to typowe cechy tego stylu. Artyści tworzyli niewielkie rzeźby, zazwyczaj Marii z Dzieciątkiem, dla rodzimego regionu, oddziałując też na sąsiednie tereny Małopolski, Wielkopolski, Prus i Czech. W sali I wystawiono również niewielki obraz ze Świerzawy, ilustrujący wpływy czeskiego malarstwa tablicowego czasów panowania Karola IV Luksemburskiego. Jest to jeden z najstarszych zabytków tego typu na Śląsku, datowany na lata 70. XIV stulecia. Zaprezentowano też rzeźbioną w drewnie nastawę ołtarzową z płytką „szafą” kwatery środkowej i parą ruchomych skrzydeł po bokach, tzw. tryptyk szafiasty z Pełcznicy. Tworzone odąd przez cały XV i 1. tercję XVI w. retabula, zwane też ołtarzami szafiastymi lub poliptykami, były otwierane w dni uroczystości kościelnych i zamykane skrzydłami (malowanymi zazwyczaj na odwrociach) na okres Wielkiego Postu, adwentu lub w dni powszednie.

**Pracownia Mistrza Figur Apostołów**  
*Rzeźba tronującej Marii na lwach*,  
2. tercja XIV w.

Drewno lipowe, tempera, złoto i srebro płatkowe; wys. 98  
Pochodzi ze Skarbimierza  
Nr inw. XI-121

Wybitnym dziełem rzeźbiarza kręgu stylowego Madonn na lwach, związanego z pracownią Mistrza Figur Apostołów z kościoła św. Marii Magdaleny we Wrocławiu, jest rzeźba *Marii z Dzieciątkiem na lwach* ze Skarbimierza. Tronująca Maria – Stolica Mądrości adorowana przez anioły – prezentuje błogosławiące Dzieciątko Jezus. Sztywna postawa oraz władczy gest uniesionej w błogosławieństwie prawej rączki Chrystusa świadczą o Boskim pochodzeniu chłopca. Zagadkowe, czarne miniaturowe lwy pod stopami Marii są symbolem szatana, pokonanego przez Nią i przez Jej Syna. Lwy mogą być też aluzją do Starotestamentowej przepowiedni Jakuba mówiącej o nowym Lwie Judy z rodu Dawida – Mesjaszu. Grupa rzeźbiarska ma typowe cechy stylu rozpowszechnionego w tym czasie w Europie – spłaszczenie bryły, linearny, płytki modelunek szat, płaskie twarze okolone wąteczkami włosów, ożywione uśmiechem. Figurka wykonana ok. roku 1360 pełniła prawdopodobnie funkcję rzeźby ołtarzowej i stała się wzorcem dla wielu innych śląskich realizacji wrocławskiego warsztatu (Madonny z wrocławskiego warsztatu (Madonny z wrocławskiego warsztatu (Madonny z wrocławskiego warsztatu (Madonny z wrocławskiego warsztatu kościoła św. Marcina, czy z Krosnowic).

**Pracownia Mistrza Figur Apostołów**  
*Rzeźba Chrystusa Zmartwychwstałego*,  
2. tercja XIV w.

Drewno lipowe, polichromowane temperą, złoto płatkowe; wys. 134  
Pochodzi z kościoła św. Marii Magdaleny we Wrocławiu  
Nr inw. XI-125

Mimo uszkodzeń figura *Chrystusa Zmartwychwstałego* jest cennym przykładem rzeźby pełnoplastycznej, przeznaczonej do liturgii Wielkanocnej sprawowanej w kościele św. Marii Magdaleny we Wrocławiu. Ze świątyni tej rzeźba została prze-



PRACOWNIA MISTRZA FIGUR APOSTOŁÓW, *Rzeźba tronującej Marii na lwach*, 2. tercja XIV w.





PRACOWNIA MISTRZA FIGUR APOSTOŁÓW, *Rzeźba Chrystusa Zmartwychwstałego*, 2. tercja XIV w.

kazana do muzeum w 1880 roku. Przedstawia stojącego swobodnie smukłego Chrystusa, błogosławiącego prawą dłonią. W lewej, uszkodzonej ręce Zmartwychwstały trzymał pierwotnie drzewce sztandaru z krzyżem. Wyraźnie zaznaczone na stopach, dłoniach i boku rany okrytego długim złotym płaszczem Zbawiciela świadczą o przebytej przez Niego męce krzyżowej. Górna część głowy figury Jezusa jest nienaturalnie przewężona – pierwotnie była na niej osadzona korona. Żelazne kółko zamocowane na odwrociu figury oraz ślady po drugim takim kółku świadczą o liturgicznej funkcji figury, zapewne noszonej podczas

obrzędów wielkanocnych i ustawianej na ołtarzu kościoła. Warto zwrócić uwagę na fakt, że podobne figury Zmartwychwstałego w sztuce zachodnioeuropejskiej były również używane do widowiskowego przedstawiania wiernym w kościele Wniebowstąpienia Pańskiego. Wciągano je wówczas powoli za pomocą specjalnej liny – przez zwornik w sklepieniu – na strych świątyni.

### Pracownia Mistrza Zaśnięcia Marii z Kośatek

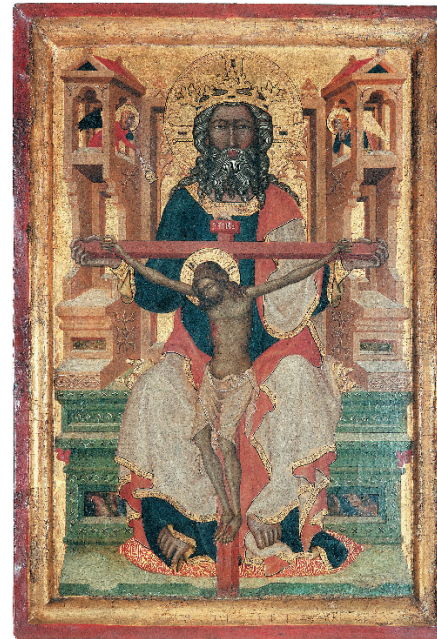
*Obraz Tronu Łaski*, przed 1350

Deska dębowa, płótno, tempera, złoto płatkowe; 56,4 × 38,6

Pochodzenie nieustalone, odnaleziony na strychu plebanii w Świerzawie koło Złotoryi

Nr inw. XI-341

Wyjątkowym dziełem, pod względem tematycznym oraz klasy artystycznej, umieszczonym w pierwszej sali galerii jest niewielki obraz tablicowy ukazujący tzw. Tron Łaski. Przedstawienie Boga Ojca jako hieratycznie tronującego brodatego starca w koronie, płaszczu monarszym, trzymającego poniżej krzyż z martwym Jezusem i białą gołębicą Ducha Świętego nad tablicą krzyża – unaocznia dogmat o Trójcy Świętej. Ten rodzaj przedstawienia oparto na dwóch tekstach z Nowego Testamentu: Listu św. Pawła do Rzymian (Rz 3,25) oraz Listu do Hebrajczyków (Hbr 4,16). Prócz prezentowania fundamentalnej dla chrześcijan prawdy wiary sformułowanej w IV w. *Tron Łaski* ze Świerzawy przypomina sens ofiary krzyżowej Jezusa, nabierając charakteru odkupicielsko-chrystologicznego. Trzecim rodzajem idei zawartej w obrazie jest idea eschatologiczna (ostateczna) – „...I ujrzy Go wszelkie oko i wszyscy, którzy Go przebili” (Ap 1,7). Przedstawienie Tronu Łaski pojawiło się w sztuce średniowiecznej w XII w. i występowało w okresie renesansu i baroku. Forma obrazu – symetria i statyka kompozycji, niewzruszony wyraz twarzy spoglądającego na wprost Boga Ojca, zastosowanie perspektywy hierarchicznej oraz



PRACOWNIA MISTRZA ZAŚNIĘCIA MARII Z KOŚATEK, *Obraz Tronu Łaski*, przed 1350

uproszczonej – intuicyjnej, wszechobecny linearyzm, a także jednolite nasycenie malowidła czystymi barwami oraz ciemnymi, oliwkowo-cielistymi (karnacje postaci) – to elementy przypominające malarstwo ikon bizantyjskich, a bliżej – czeskich obrazów tablicowych (ok. poł. XIV wieku). Funkcja dzieła nie jest dokładnie znana, choć ślady po zawiasach na liście ramy mogą świadczyć o przeznaczeniu obrazu do dwuskrzydłowego ołtarzyka (dyptyku). Obraz odnaleziono na strychu plebanii w Świerzawie koło Złotoryi. Zabytek jest jednym z najstarszych zachowanych na Śląsku dzieł malarstwa tablicowego w kolekcji wrocławskiej. Tradycja tego nurtu sięga poł. XIV stulecia i wiąże się z wpływami kwitnącego od 1. poł. XIV w. malarstwa południowo-czeskiego. To ostatnie, inspirowane sztuką tokańsko-sieneńską, rozwinęło się dzięki twórczości Mistrza Pasji Wysobrodzkiej. Z kręgiem oddziaływania tego mistrza wiąże się działalność domniemanego autora obrazu ze Świerzawy – malarza z pracowni Mistrza Zaśnięcia Marii z Kośatek.

### Pracownia śląska

*Tryptyk Koronacji Marii*, 1370-1380

Drewno świerkowe (oprawa), lipowe (figury), polichromia temperowa, złoto płatkowe; 192 × 216 × 32

Pochodzi z kościoła parafialnego w Pełcznicy koło Świebodzic, własność Muzeum Archidiecezjalnego we Wrocławiu

Dep. 1254/87

W centrum trzyczęściowej nastawy ołtarzowej (tryptyku) przedstawiono płasko-rzeźbioną scenę Koronacji Marii. Dokonuje jej tronujący w wysokiej koronie i złotym płaszczu, z jabłkiem królewskim w dłoni – insygnium władzy – Chrystus Król. Jezus błogosławi gestem uniesionej ręki siedzącej obok Niego Matce. Gloryfikacja Marii w niebie, zwana też Triumfem Marii, wiąże się z tradycją apokryficzną sięgającą starożytnego chrześcijaństwa. Po Zaśnięciu i Wniebowzięciu Maria miała być nagrodzona Ukoronowaniem, dokonany w niebie przez Syna, Boga Ojca lub Trójcę Świętą. Prócz apokryfów wydarzenie to opisywały teksty liturgiczne na święto Wniebowzięcia, hymny i homilie oraz popularna w średniowieczu *Złota Legenda*. Temat, ukazywany w sztuce od XII w., w wersji Koronacji dokonywanej przez Jezusa był popularny w wieku XIII. Scenę przedstawioną w centrum szafy ołtarza otaczają pomniejszone wizerunki tronujących czterech świętych niewiast: Doroty z koscierzem, Małgorzaty ze smokiem, księżnej Jadwigi Śląskiej z modelem kościoła trzebnickiego i butami w dłoni oraz Katarzyny Aleksandryjskiej z kołem i mieczem (zachowana rękoność). Wnętrze szafy i skrzydeł wieńczą baldachimy wzorowane na gotyckich dekoracjach architektonicznych – trójkątnych szczytach (wimpergach), sterzących pinaklach i ażurowych prześwitach okiennych, tzw. maswerkach. W dolnej części szafy istnieją puste miejsca po niezachowanych pięciu popiersiach. Boczne skrzydła tryp-





PRACOWNIA ŚLĄSKA, *Tryptyk Koronacji Marii*, 1370-1380

tyku przedstawiają w trzech poziomach po trzy postacie proroków, apostołów i świętych. Namalowane na odwrociach skrzydeł w XV w. słabo zachowane obrazy ukazują całopostaciowe wizerunki Matki Boskiej Bolesnej i Chrystusa Bolesciwego z kielichem Eucharystycznym u stóp.

Horyzontalizm wydłużonego tryptyku, duża liczba drobnych figurek oraz dominujące złote tło upodabniają zabytek do

kolońskich ołtarzy relikwiarzowych lub starych, zdobionych skrzyń do przechowywania relikwii świętych. Tryptyk z Pełcznicy obok podobnego, lepiej zachowanego polptyku znajdującego się w kościele w Bąkowie koło Kluczborka, należy do najstarszych zachowanych na Śląsku ołtarzy szafiastych. Wydaje się być dziełem pracowni prowincjonalnej z Kręgu Madonn na Lwie.

## Sala II

Prócz rzeźb związanych z kręgiem Madonn na Lwie – figur apostołów, rycerza i Marii z Dzieciątkiem stojącej na lwie – ukazano tu dzieło należące do gotyckiego nurtu mistycznego – *Pietę* z kościoła św. Doroty we Wrocławiu. Do nurtu tego, zrodzonego w Nadrenii na pocz. XIV w., należały kompozycje o silnej ekspresji związane z Pasją Jezusa – krucyfiksy i Piety. Dzieła te epatowały smutkiem i grozą związaną z drastycznie przedstawionymi oznakami męki Chrystusa i Jego Matki. Złagodzenie tych cech na rzecz miękkiego idealizowania lirycznie ukazywanych postaci można zaobserwować w obrazie *Św. Anny Samotrzeciej* ze Strzegomia zapowiadającym nowy kierunek w rzeźbie i malarstwie gotyckim – styl Pięknych Madonn.

### Pracownia Mistrza Figur Apostołów *Rzeźby św. Marii Magdaleny i apostołów*, 2. tercja XIV w.

Drewno lipowe, olchowe, topolowe polichromowane temperą, złoczone, srebrzone; wys. 220-254 (św. Maria Magdalena), 227 (św. Jan Ewangeli-

sta), 230 (Apostoł – tzw. św. Piotr), 239 (św. Paweł), 254 (św. Andrzej), 253 (nieznany apostoł)  
Pochodzą z kościoła św. Marii Magdaleny we Wrocławiu  
Nr inw. XI-119, 118, 120, 255, 254, 253

Niektóre cechy stylowe widoczne w figurze Madonny ze Skarbimierza – sztywność postawy, oraz archaiczny uśmiech – można odnaleźć w monumentalnych, ponadnaturalnej wielkości pięciu figurach apostołów i św. Marii Magdaleny z kościoła tejże świętej we Wrocławiu. Figury odnalezione w roku 1911 na strychu wspomnianej świątyni stoją wzdłuż jednej ze ścian II sali galerii muzealnej. Dzięki częściowo zachowanemu atrybutowi – krzyżowi w kształcie litery X – można zidentyfikować jedną z rzeźb jako św. Andrzeja. Brodaty apostoł o nieproporcjonalnie dużej głowie stoi w lekkim kontrapoście, przytrzymując w dłoni fragment krzyża. Inny apostoł z księgą i mieczem to św. Paweł. Pierwotnie figury te, podobnie jak pozostałe, mogły zdobić filary kościoła lub jego nieznany ołtarz.



PRACOWNIA MISTRZA FIGUR APOSTOŁÓW, *Rzeźby św. Marii Magdaleny i apostołów*, 2. tercja XIV w.