

**BULETIN STATISTIKOR TREMUJOR**  
**QUARTERLY STATISTICAL BULLETIN**

**Komente e të dhëna statistikore**  
**Comments and statistical data**

**4 - 2012**

*BULETIN STATISTIKOR TREMUJOR*  
*QUARTERLY STATISTICAL BULLETIN*

Drejtor botimi/Director of Publication: **Dr. Ines NURJA**

Punoi / Prepared: **INSTAT**

*Copyright INSTAT 2013*

Ndalohet riprodhimi i këtij botimi apo transmetimi i tij në cilëndo formë,  
pa autorizimin paraprak me shkrim të mbajtësit të së drejtës së autorit.

No part of this publication can be reproduced or transmitted in any form or by  
any means without the prior written permission of the copyright holder.

Përpunimi në kompjuter/Computer processing: **Teuta Topi**

INSTITUTI I STATISTIKAVE  
Blv. "Zhan D'Ark" , Nr.3, Tiranë / Albania  
Tel: + 355 4 2222411 / 2233356  
Fax: + 355 4 228300  
e-mail: [info@instat.gov.al](mailto:info@instat.gov.al)  
[marketing@instat.gov.al](mailto:marketing@instat.gov.al)  
[www.instat.gov.al](http://www.instat.gov.al)

<b>Përmbajtje / Content</b>	<b>fq / pg</b>
<b>KAPITULLI 1</b> Statistika të demografisë <i>Demographic Statistics</i>	<b>5</b>
<b>Tab. 1.1</b> Lindjet sipas qarqeve <i>Live births by prefectures</i>	5
<b>Tab. 1.2</b> Martesat sipas qarqeve <i>Marriages by prefectures</i>	6
<b>Tab. 1.3</b> Vdekjet sipas qarqeve <i>Deaths by prefectures</i>	6
<b>Tab. 1.4</b> Shtesa natyrore sipas qarqeve <i>Natural increase by prefectures</i>	7
<b>KAPITULLI 2</b> Statistika të papunësisë <i>Unemployment statistics</i>	<b>9</b>
<b>Tab. 2.1</b> Të papunë të regjistruar, shkalla e papunësisë <i>Registered unemployed, unemployment rate</i>	10
<b>Tab. 2.2</b> Të papunë të regjistruar që përfitojnë Pagesë Papunësie <i>Registered unemployed who receive Unemployment Benefit</i>	10
<b>KAPITULLI 3</b> Statistika të mbrojtjes sociale <i>Statistics on social protection</i>	<b>11</b>
<b>Tab. 3.1</b> Numri mesatar i familjeve që përfitojnë ndihmë ekonomike sipas qarqeve dhe llojit të ndihmës ekonomike <i>Average number of families on social assistance benefit by prefectures and kind of social assistance second quarter, 2006</i>	12
<b>Tab. 3.2</b> Fondi mujor i ndihmës ekonomike sipas qarqeve dhe llojit të ndihmës ekonomike <i>Social assistance monthly fund by prefectures and kind of social assistance</i>	12
<b>Tab. 3.3</b> Numri mesatar i familjeve që përfitojnë ndihmë ekonomike sipas madhësisë së familjes dhe llojit të ndihmës ekonomike, në Bashki <i>Average number of families on social assistance benefit by size of family and kind of social assistance, in Municipalities</i>	13
<b>Tab. 3.4</b> Fondi mujor i ndihmës ekonomike sipas madhësisë së familjes dhe llojit të ndihmës ekonomike, në Bashki <i>Social assistance monthly fund by size of family and kind of social assistance, in Municipalities</i>	13
<b>Tab. 3.5</b> Numri mesatar i familjeve që përfitojnë ndihmë ekonomike sipas madhësisë së familjes dhe llojit të ndihmës ekonomike, në Komuna <i>Average number of families on social assistance benefit by size of family and kind of social assistance, in Communes</i>	14
<b>Tab. 3.6</b> Fondi mujor i ndihmës ekonomike sipas madhësisë së familjes dhe llojit të ndihmës ekonomike, në Komuna <i>Social assistance monthly fund by size of family and kind of social assistance, in Communes</i>	14
<b>KAPITULLI 4</b> Statistika të lejeve të ndërtimit <i>Statistics on construction permits</i>	<b>15</b>
<b>Tab. 4.1</b> Vlera gjithsej e lejeve të ndërtimit të miratuara <i>Total value of construction permits issued</i>	16
<b>Tab. 4.2</b> Lejet e ndërtimit miratuar për ndërtesa dhe punime inxhinierike <i>Construction permit issued for buildings and civil engineering works</i>	17
<b>Tab. 4.3</b> Vlera e lejeve të ndërtimit të miratuara për ndërtesa dhe punime inxhinierike sipas klientit <i>Value of construction permits issued by clients for buildings and civil engineering works</i>	18
<b>Tab. 4.4</b> Lejet e ndërtimit miratuar për ndërtesa të reja <i>Building permits issued for new buildings</i>	19
<b>Tab. 4.5</b> Sipërfaqja për ndërtesa të reja sipas lejeve të ndërtimit të miratuara <i>Square meter building permits issued for new buildings</i>	19
<b>Tab. 4.6</b> Vlera për ndërtesa të reja sipas lejeve të ndërtimit të miratuara <i>Value for building permits issued for new buildings</i>	20

<b>KAPITULLI 5</b>	<b>Statistika të transportit</b>	<b>21</b>
	<i>Statistics on transport</i>	
<b>Tab. 5.1</b>	Tregues të transportit hekurudhor, detar, rrugor <i>Indicators of railway, sea, road transport</i>	22
<b>Tab. 5.2</b>	Tregues të transportit ajror <i>Air transport indicators</i>	23
<b>Tab. 5.3</b>	Aksidentet rrugore <i>Road accidents</i>	23
<b>KAPITULLI 6</b>	<b>Statistika të komunikacionit</b>	<b>25</b>
	<i>Statistics on communication</i>	
<b>Tab. 6.1</b>	Tregues të postave dhe komunikacionit <i>Postal and communications indicators</i>	26
<b>Tab. 6.2</b>	Pajtimtarët telefonikë <i>Subscribers</i>	27
<b>Tab. 6.3</b>	Pajtimtarët telefonikë, sipas qarqeve <i>Subscribers, by prefectures</i>	27
<b>KAPITULLI 7</b>	<b>Statistika të tregtisë së jashtme</b>	<b>29</b>
	<i>Statistics on foreign trade</i>	
<b>Tab. 7.1</b>	Qarkullimi i mallrave në tregtinë e jashtme <i>Flow of goods in foreign trade</i>	30
<b>Tab. 7.2</b>	Eksportet e mallrave kryesore <i>Exports of main goods</i>	30
<b>Tab. 7.3</b>	Eksportet sipas seksioneve të Sistemit të Harmonizuar <i>Exports by the sections of Harmonised System</i>	31
<b>Tab. 7.4</b>	Eksportet sipas grupmallrave <i>Exports by the groups of commodities</i>	31
<b>Tab. 7.5</b>	Eksportet sipas vendeve <i>Exports by countries</i>	32
<b>Tab. 7.6</b>	Eksportet sipas grup vendeve <i>Exports by group countries</i>	32
<b>Tab. 7.7</b>	Importet e mallrave kryesore <i>Imports of main goods</i>	33
<b>Tab. 7.8</b>	Importet sipas seksioneve të Sistemit të Harmonizuar <i>Imports by the sections of Harmonised System</i>	34
<b>Tab. 7.9</b>	Importet sipas grupmallrave <i>Imports by the groups of commodities</i>	34
<b>Tab. 7.10</b>	Importet sipas vendeve <i>Imports by countries</i>	35
<b>Tab. 7.11</b>	Importet sipas grup vendeve <i>Imports by group countries</i>	35
<b>KAPITULLI 8</b>	<b>Indeksi i Çmimeve të Konsumit</b>	<b>37</b>
	<i>Consumer Price Index</i>	
<b>Tab. 8.1</b>	Indeksi i Çmimeve të Konsumit <i>Consumer Price Index</i>	38
<b>Tab. 8.2</b>	Ndryshimet tremujore të Indeksit të Çmimeve të Konsumit <i>Quarterly Changes of Consumer Price Index</i>	39
<b>KAPITULLI 9</b>	<b>Statistika të turizmit</b>	<b>41</b>
	<i>Statistics on tourism</i>	
<b>Tab. 9.1</b>	Hyrjet e shtetasve shqiptarë sipas mënyrës së udhëtimit <i>Arrivals of Albanian citizens by mode of travel</i>	42
<b>Tab. 9.2</b>	Daljet e shtetasve shqiptarë sipas mënyrës së udhëtimit <i>Departures of Albanian citizens by mode of travel</i>	42
<b>Tab. 9.3</b>	Hyrjet e shtetasve të huaj sipas mënyrës së udhëtimit <i>Arrivals of Foreign citizens by mode of travel</i>	42
<b>Tab. 9.4</b>	Daljet e shtetasve të huaj sipas mënyrës së udhëtimit <i>Departures of Foreign by mode of travel</i>	43
<b>Tab. 9.5</b>	Hyrjet e shtetasve të huaj sipas qëllimit <i>Arrivals of foreigners according to the purpose of travel</i>	43

## Statistika të demografisë Demographic statistics

### Statistikat Demografike

Informacioni mbi statistikat vitale: lindjet, vdekjet dhe martesat përsa i përket dy viteve të fundit 2011-2012 dërgohet në mënyrë elektronike në INSTAT nga Drejtoria e Përgjithshme e Gjendjes Civile dhe për këtë arsye të dhënat mbi vdekjet dhe martesat sipas qarqeve për tremujorin e katërt 2011 mungojnë sepse vazhdon procesi i përpunimit të të dhënave për disagregimin e tyre sipas qarqeve.

Statistikat vitale të vitit 2012 tregojnë se shtesa natyrore ka qenë më e lartë gjatë tremujorit të tretë. Kjo për arsye se ky është tremujori me numrin më të madh të lindjeve. Një veçori tjetër është se në secilin prej tremujorëve gjatë vitit 2012, më shumë se 30% e lindjeve kanë ndodhur në qarkun e Tiranës.

### Demographic Statistics

The information on vital statistics such as: birth, deaths and marriages according to the last two year 2011-2012 is electronically sent by General Directory of Civil Registration, for this reason data according to deaths and marriages for the fourth quarter of 2011 by prefecture are missing, because the data processing is ongoing in order to disaggregate these data by prefecture level.

Vital statistics of 2012, show that the natural increase has been higher during the third quarter of this year. This happens because during this quarter the number of births has been higher. Another characteristic of births statistics is that during the 2012 more than 30% of births have happened in the prefecture of Tirana.

**Tab. 1.1**

#### Lindjet sipas qarqeve Live births by prefectures

Qarqet Prefectures	IV - 11	I - 12	II - 12	III - 12	IV - 12
<b>Shqipëria Albania</b>	<b>8,815</b>	<b>8,082</b>	<b>8,471</b>	<b>10,257</b>	<b>8,663</b>
1 Berat	368	380	396	510	441
2 Dibër	441	466	514	596	464
3 Durrës	911	777	805	1,045	834
4 Elbasan	880	892	925	1,136	989
5 Fier	930	854	909	1,087	923
6 Gjirokastrë	132	176	167	193	177
7 Korçë	556	537	578	735	598
8 Kukës	252	362	343	393	290
9 Lezhë	363	347	378	468	449
10 Shkodër	568	635	515	683	613
11 Tiranë	2,918	2,219	2,486	2,831	2,372
12 Vlorë	466	435	452	578	512
Të panjohur	30	2	3	2	1

Tab. 1.2

**Martestat**

## Marriages

	<b>Qarqet</b> <b>Prefectures</b>	<b>IV - 11</b>	<b>I - 12</b>	<b>II - 12</b>	<b>III - 12</b>	<b>IV - 12</b>
	<b>Shqipëria</b> <b>Albania</b>		<b>5,422</b>	<b>4,972</b>	<b>6,691</b>	<b>5,798</b>
1	Berat	...	282	266	317	293
2	Dibër	...	366	279	359	373
3	Durrës	...	517	408	688	509
4	Elbasan	...	707	573	724	687
5	Fier	...	658	590	804	698
6	Gjirokastër	...	136	118	146	151
7	Korçë	...	374	384	483	429
8	Kukës	...	200	178	211	208
9	Lezhë	...	275	252	391	318
10	Shkodër	...	453	437	592	433
11	Tiranë	...	1,115	1,166	1,498	1,321
12	Vlorë	...	298	285	443	359
	Të panjohur	...	41	36	35	19

\* Vazhdon procesi i përpunimit të të dhënave për disagregimin e tyre sipas qarqeve.

\* Data processing is ongoing in order to disaggregate these data by prefecture level.

Tab. 1.3

**Vdekjet**

## Deaths

	<b>Qarqet</b> <b>Prefectures</b>	<b>IV - 11</b>	<b>I - 12</b>	<b>II - 12</b>	<b>III - 12</b>	<b>IV - 12</b>
	<b>Shqipëria</b> <b>Albania</b>	...	<b>6,368</b>	<b>4,888</b>	<b>4,684</b>	<b>4,930</b>
1	Berat	...	380	259	256	280
2	Dibër	...	266	213	188	235
3	Durrës	...	521	396	405	435
4	Elbasan	...	602	475	457	404
5	Fier	...	712	550	530	559
6	Gjirokastër	...	236	200	190	213
7	Korçë	...	643	518	484	527
8	Kukës	...	148	112	99	104
9	Lezhë	...	323	219	201	232
10	Shkodër	...	580	445	409	438
11	Tiranë	...	1,455	1,128	1,096	1,139
12	Vlorë	...	498	365	363	361
	Të panjohur	...	4	8	6	3

\* Vazhdon procesi i përpunimit të të dhënave për disagregimin e tyre sipas qarqeve.

\* Data processing is ongoing in order to disaggregate these data by prefecture level.

Tab. 1.4

**Shtesa natyrore sipas qarqeve**  
Natural increase by prefectures

	<b>Qarqet Prefectures</b>	<b>IV - 11</b>	<b>I - 12</b>	<b>II - 12</b>	<b>III - 12</b>	<b>IV - 12</b>
	<b>Shqipëria Albania</b>	...	<b>1,679</b>	<b>3,544</b>	<b>5,529</b>	<b>3,694</b>
1	Berat	...	-1	136	252	161
2	Dibër	...	198	301	403	229
3	Durrës	...	255	407	637	397
4	Elbasan	...	290	444	677	582
5	Fier	...	142	357	555	363
6	Gjirokastër	...	-60	-35	3	-36
7	Korçë	...	-111	55	241	62
8	Kukës	...	213	231	293	185
9	Lezhë	...	19	157	264	217
10	Shkodër	...	54	70	274	173
11	Tiranë	...	743	1,335	1,715	1,210
12	Vlorë	...	-63	86	215	151

\* Vazhdon procesi i përpunimit të të dhënave për disagregimin e tyre sipas qarqeve.

\* Data processing is ongoing in order to disaggregate these data by prefecture level.

## Statistika të papunësisë Unemployment statistics

Gjatë tremujorit të katërt 2012, numri mesatar i personave të regjistruar si punëkërkuar të papunë ishte 141,755 . Numri i të papunëve të regjistruar në qarqet Tiranë, Shkodër, Fier dhe Elbasan ishte më i madh sesa në qarqet e tjera të Shqipërisë.

Krahasuar me tremujorin e tretë 2012, në tremujorin e katërt 2012 numri i të papunëve të regjistruar që përfituan pagesë papunësie u ul me rreth 9.3 %. Në qarkun e Tiranës përfituan pagesë papunësie rreth 24.2 % e totalit të të papunëve të regjistruar që përfituan pagesë papunësie në të gjithë vendin ose 10.4 % e të papunëve të regjistruar në qarkun e Tiranës.

Më pas renditet qarku i Shkodrës ku të papunët e regjistruar që përfituan pagesë papunësie përbëjnë 12 % të kësaj kategorie ose 5.6 % të totalit të të regjistruarve në të gjithë qarkun.

Shkalla e papunësisë së regjistruar për tremujorin e katërt 2012 ishte 12.8 %.

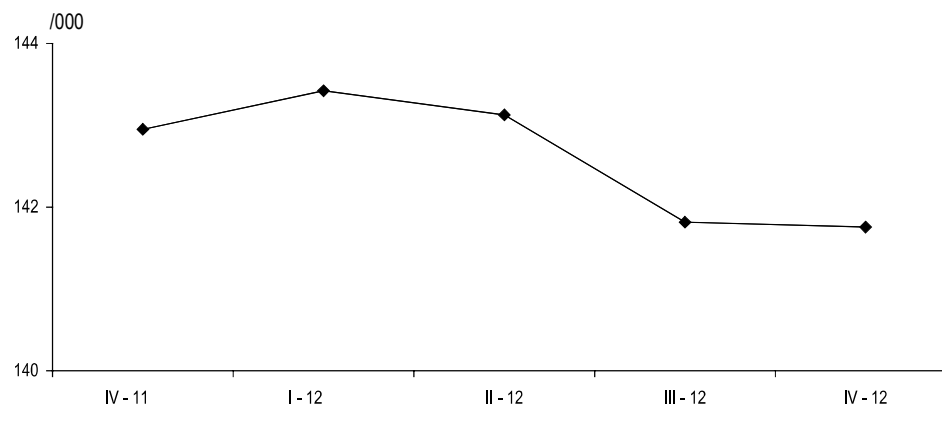
Over the fourth quarter 2012, the average number of registered unemployed persons was 141,755. The number of registered unemployed persons was higher in the prefectures of Tirana, Shkodër, Fier and Elbasan than in other prefectures of Albania.

Compared to the third quarter 2012 the number of registered unemployed persons who received unemployment benefits in the fourth quarter 2012 has decreased by 9.3 %. In the prefecture of Tirana, the number of registered unemployed who received unemployment benefit was 24.2 % of all registered unemployed who received unemployment benefit at national level, or 10.4 % of all registered unemployed in this prefecture.

It is followed by Shkodra prefecture where the number of registered unemployed who received unemployment benefit consisted of 12 % of all registered unemployed who belong to that category, or 5.6 % of persons registered as unemployed in this prefecture.

The registered unemployment rate for the fourth quarter 2012 was 12.8 %.

### Të papunë të regjistruar Registered unemployed



#### PËRKUFIZIME

**Të papunë të regjistruar**, konsiderohen të gjithë personat në moshë pune që gjatë periudhës referuese plotësojnë njëherazi të tre kriteret, nuk kanë një punë, kërkojnë punë (janë të regjistruar në Zyrën e Punësimit), janë të gatshëm për punë.

**Shkalla e papunësisë** është raporti në përqindje i numrit të të papunëve të regjistruar me forcat e punës.

**Të papunë në pagesë papunësie** konsiderohen personat e regjistruar si të papunë të cilët trajtohen me të ardhura gjatë periudhës së parë të papunësisë mbështetur në programin e trajtimit me pagesë papunësie. Programi bazohet në ligjin nr.7703, datë 11.05.1993 "Mbi Sigurimet Shoqërore në Republikën e Shqipërisë".

#### BURIMI I INFORMACIONIT

Të dhënat për papunësinë e regjistruar mbështeten në informacionin e Ministrisë së Punës, Çështjeve Sociale dhe Shanseve të Barabarta. (Shërbimi Kombëtar i Punësimit).

#### DEFINITIONS

**Registered unemployed** are considered all persons at working age that during the reference period met the following three criteria: he/she is "without work", is "seeking work" (he/she is registered in the Labour Office), is "currently available for work".

**Unemployment rate** expresses the ratio of total registered unemployed over the labour force.

**Unemployed in unemployment benefit** are considered all the persons registered as unemployed which are treated with income during their first period of unemployment based on programme of unemployment benefit. This program is on the Law nr.7703, date 11.05.1993 "On the Social Security in the Republic of Albania".

#### SOURCE OF INFORMATION

Data about registered unemployed persons are based on the information provided by Ministry of Labor, Social Affairs and Equal Opportunities (National Employment Service)



Tab. 2.1

**Të papunë të regjistruar, shkalla e papunësisë**  
Registered unemployed, unemployment rate

(Numër mesatar / Average number)

Qarqet Prefectures	IV-11	I-12	II-12	III-12	IV-12
<b>Shqipëria</b>	<b>142,950</b>	<b>143,421</b>	<b>143,128</b>	<b>141,816</b>	<b>141,755</b>
<b>Albania</b>					
Berat	6,588	6,612	6,744	6,663	6,757
Dibër	7,285	7,015	7,062	6,937	6,808
Durrës	8,973	9,051	9,074	8,617	8,763
Elbasan	16,228	16,235	16,177	16,132	16,151
Fier	15,970	16,108	16,191	16,106	16,089
Gjirokastrë	5,287	5,175	5,178	5,032	4,886
Korçë	9,041	9,159	9,147	9,335	9,398
Kukës	9,535	9,746	9,985	10,019	10,322
Lezhë	14,270	14,353	14,589	14,832	15,021
Shkodër	20,880	20,635	19,938	19,583	19,417
Tiranë	21,874	22,358	22,430	21,569	20,920
Vlorë	7,018	6,975	6,610	6,990	7,224
<b>Shkalla e papunësisë (%)</b> <b>Unemployment rate (%)</b>	<b>13.10</b>	<b>13.13</b>	<b>13.11</b>	<b>12.88</b>	<b>12.82</b>

Tab. 2.2

**Të papunë të regjistruar që përfitojnë Pagesë Papunësie**  
Registered unemployed who receive Unemployment Benefit

(Numër mesatar / Average number)

Qarqet Prefectures	IV - 11	I - 12	II - 12	III - 12	IV - 12
<b>Shqipëria</b>	<b>9,247</b>	<b>9,569</b>	<b>10,513</b>	<b>9,969</b>	<b>9,038</b>
<b>Albania</b>					
Berat	429	462	483	389	313
Dibër	468	461	515	490	424
Durrës	652	661	720	757	694
Elbasan	931	952	1,027	977	938
Fier	620	640	692	543	372
Gjirokastrë	271	293	356	301	244
Korçë	727	790	841	980	930
Kukës	1,061	992	1,035	963	936
Lezhë	524	474	458	494	468
Shkodër	1,149	1,070	1,160	1,120	1,089
Tiranë	2,019	2,318	2,706	2,468	2,187
Vlorë	396	457	518	487	443

## Statistika të mbrojtjes sociale Statistics on social protection

Numri mesatar i familjeve që përfituan ndihmë ekonomike gjatë tremujorit të katërt 2012 është rritur me rreth 1 % krahasuar me tremujorin e tretë 2012, po ashtu dhe fondi mesatar mujor i ndihmës ekonomike është rritur me rreth 1 %.

Over the fourth quarter 2012, the average number of families that were treated with social assistance has increased by about 1 % compared to the third quarter 2012, whereas the fund has increased by about 1 %.

U trajtuan me ndihmë ekonomike mesatarisht 100,096 familje nga të cilat 67,656 familje me ndihmë ekonomike të pjesshme dhe 32,440 me ndihmë ekonomike të plotë.

The average number of families treated with social assistance was 100,096 from which 67,656 of them were treated with partial assistance and 32,440 with full assistance.

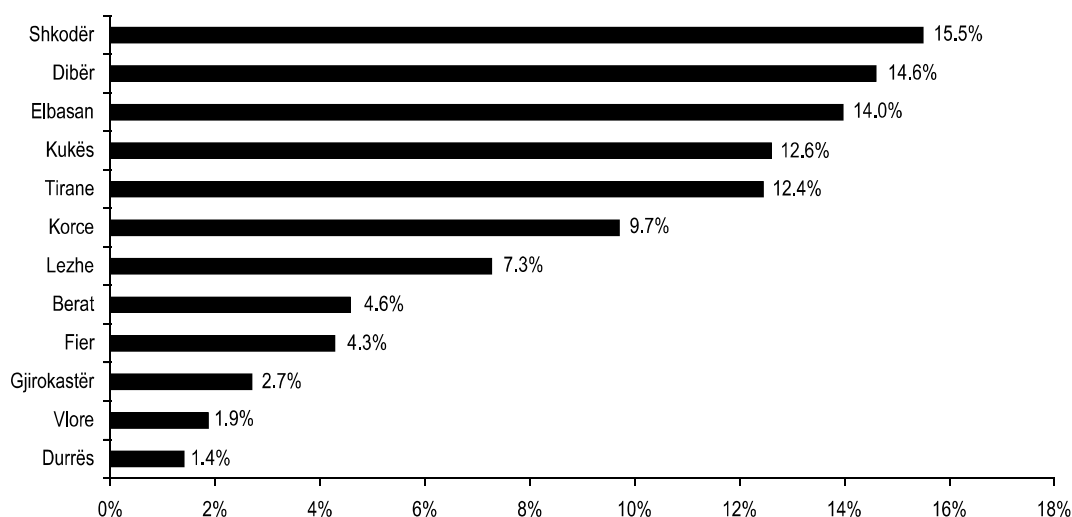
Edhe gjatë këtij tremujori qarqet Shkodër, Dibër, dhe Elbasan vazhdojnë të kenë numrin më të madh mesatar të familjeve që trajtohen me ndihmë ekonomike.

Prefectures of Shkodër, Dibër, and Elbasan still continue to have the highest average number of families that are treated with social assistance.

Po t'i referohemi madhësisë së familjes, si në bashki ashtu edhe në komuna, familjet me nga katër pjesarë përbëjnë pjesën më të madhe të familjeve që trajtohen me ndihmë ekonomike.

Referring to the family size, families with four members treated with social assistance in municipalities as well as in communes constitute the largest part.

### Familje në ndihmë ekonomike sipas qarqeve Families on social assistance by prefectures



#### PËRKUFIZIME

Ndihma ekonomike është një ndihmë në para për familjet e varfra dhe shpërndahet çdo muaj. Ajo mund të jetë e pjesshme ose e plotë në varësi të të ardhurave të familjes.

Ndihma ekonomike mesatare për një familje në ndihmë të plotë apo të pjesshme llogarritet si raport i fondit të ndihmës së plotë apo të pjesshme me numrin përkatës të familjeve që e marrin atë.

#### DEFINITIONS

Social Assistance is a cash benefit for poor families which is distributed every month. It may be partial or full according to the family incomes.

Average social assistance per family in full or partial social assistance, is calculated as the ratio between the funds of full or partial social assistance with the corresponding number of families that receive it.

#### BURIMI I INFORMACIONIT

Ministria e Punës, Çështjeve Sociale dhe Shanseve të Barabarta.  
(Shërbimi Social Shtetëror)

#### SOURCE OF INFORMATION

Ministry of Labor, Social Affairs and Equal Opportunities  
(State Social Service)

Tab. 3.1

**Numri mesatar i familjeve që përfitojnë ndihmë ekonomike sipas qarqeve dhe llojit të ndihmës ekonomike**

Average number of families on social assistance benefit by prefectures and kind of social assistance

(Numër / Number)

Qarqe Prefectures	Gjithsej Total	Ndihmë ekonomike e pjesshme Partial family assistance			Ndihmë ekonomike e plotë Full family assistance		
		Gjithsej Total	Bashki Municipality	Komunë Commune	Gjithsej Total	Bashki Municipality	Komunë Commune
<b>Shqipëria Albania</b>	<b>100,096</b>	<b>67,656</b>	<b>8,584</b>	<b>59,072</b>	<b>32,440</b>	<b>29,698</b>	<b>2,742</b>
Berat	4,538	2,579	166	2,413	1,959	1,891	68
Dibër	14,481	12,680	824	11,857	1,801	1,518	283
Durrës	1,390	327	48	279	1,063	1,044	19
Elbasan	13,862	9,664	734	8,930	4,197	3,937	260
Fier	4,240	1,779	62	1,716	2,461	2,161	300
Gjirokastrë	2,673	1,496	180	1,317	1,176	1,111	65
Korçë	9,627	6,802	247	6,555	2,824	2,443	381
Kukës	12,507	9,976	1,013	8,963	2,531	2,457	74
Lezhë	7,212	4,776	1,297	3,480	2,435	2,084	351
Shkodër	15,371	11,682	1,197	10,485	3,689	3,689	-
Tiranë	12,349	5,510	2,789	2,722	6,839	6,008	831
Vlorë	1,847	384	28	356	1,463	1,354	109

Tab. 3.2

**Fondi mesatar mujor i ndihmës ekonomike sipas qarqeve dhe llojit të ndihmës ekonomike**

Average monthly social assistance benefit by prefectures and kind of social assistance

(000/lekë / 000/leks)

Qarqe Prefectures	Gjithsej Total	Ndihmë ekonomike e pjesshme Partial family assistance			Ndihmë ekonomike e plotë Full family assistance		
		Gjithsej Total	Bashki Municipality	Komunë Commune	Gjithsej Total	Bashki Municipality	Komunë Commune
<b>Shqipëria Albania</b>	<b>365,396</b>	<b>229,355</b>	<b>33,679</b>	<b>195,676</b>	<b>136,041</b>	<b>125,955</b>	<b>10,086</b>
Berat	14,135	6,891	600	6,291	7,244	7,010	234
Dibër	51,413	44,426	3,256	41,170	6,987	6,300	687
Durrës	5,260	1,019	137	882	4,241	4,150	91
Elbasan	43,873	26,983	2,183	24,800	16,890	15,880	1,010
Fier	15,331	4,612	202	4,410	10,719	9,299	1,420
Gjirokastrë	8,653	3,593	550	3,043	5,059	4,775	284
Korçë	27,712	17,181	651	16,530	10,531	9,250	1,281
Kukës	48,378	38,424	3,810	34,614	9,954	9,653	301
Lezhë	28,645	18,335	4,816	13,519	10,310	8,800	1,510
Shkodër	64,557	44,657	4,299	40,358	19,900	19,900	-
Tiranë	51,099	22,268	13,100	9,168	28,831	25,909	2,922
Vlorë	6,340	965	74	891	5,375	5,029	346

Tab. 3.3

**Numri mesatar i familjeve në Bashki që përfitojnë ndihmë ekonomike sipas madhësisë së familjes dhe llojit të ndihmës ekonomike**

Average number of families on social assistance benefit by size of family and kind of social assistance, in Municipalities

(Numër / Number)

Familje sipas madhësisë	Familje në ndihmë ekonomike në Bashki Families on social assistance in Municipality			Familjes by size
	Gjithsej Total	Ndihmë e pjesëshme Partial assistance	Ndihmë e plotë Full assistance	
<b>Gjithsej</b>	<b>38,282</b>	<b>8,584</b>	<b>29,698</b>	<b>Total</b>
me 1 pjestar	3,366	142	3,224	with 1 member
me 2 pjestarë	4,461	493	3,968	with 2 members
me 3 pjestarë	6,934	1,113	5,821	with 3 members
me 4 pjestarë	11,810	2,552	9,258	with 4 members
me 5 pjestarë	7,162	2,365	4,797	with 5 members
me 6 pjestarë	2,803	1,167	1,637	with 6 members
me mbi 6 pjestarë	1,745	752	993	with over 6 members

Tab. 3.4

**Fondi mesatar mujor i ndihmës ekonomike sipas madhësisë së familjes dhe llojit të ndihmës ekonomike, në Bashki**

Average monthly social assistance fund by size of family and kind of social assistance, in Municipalities

(000/lekë / 000/leks)

Familje sipas madhësisë	Fondi i ndihmës ekonomike në Bashki Fund of social assistance in Municipality			Familjes by size
	Gjithsej Total	Ndihmë e pjesëshme Partial assistance	Ndihmë e plotë Full assistance	
<b>Gjithsej</b>	<b>159,633</b>	<b>33,678</b>	<b>125,955</b>	<b>Total</b>
me 1 pjestar	9,809	394	9,415	with 1 member
me 2 pjestarë	13,507	1,372	12,135	with 2 members
me 3 pjestarë	24,000	3,500	20,500	with 3 members
me 4 pjestarë	50,680	9,150	41,530	with 4 members
me 5 pjestarë	34,657	9,557	25,100	with 5 members
me 6 pjestarë	16,540	5,905	10,635	with 6 members
me mbi 6 pjestarë	10,440	3,800	6,640	with over 6 members

Tab. 3.5

**Numri mesatar i familjeve në Komuna që përfitojnë ndihmë ekonomike sipas madhësisë së familjes dhe llojit të ndihmës ekonomike**

Average number of families on social assistance benefit by size of family and kind of social assistance, in Communes

(Numër / Number)

Familje sipas madhësisë	Familje në ndihmë ekonomike në Komunë Families on social assistance in Communes			Familjes by size
	Gjithsej Total	Ndihmë e pjesëshme Partial assistance	Ndihmë e plotë Full assistance	
<b>Gjithsej</b>	<b>61,814</b>	<b>59,072</b>	<b>2,742</b>	<b>Total</b>
me 1 pjestar	2,027	1,703	324	with 1 member
me 2 pjestarë	4,399	4,071	328	with 2 members
me 3 pjestarë	8,483	7,985	498	with 3 members
me 4 pjestarë	17,061	16,360	702	with 4 members
me 5 pjestarë	14,931	14,425	506	with 5 members
me 6 pjestarë	8,320	8,078	242	with 6 members
me mbi 6 pjestarë	6,594	6,451	143	with over 6 members

Tab. 3.6

**Fondi mesatar mujor i ndihmës ekonomike sipas madhësisë së familjes dhe llojit të ndihmës ekonomike, në Komuna**

Average monthly social assistance benefit by size of family and kind of social assistance, in Communes

(000/lekë / 000/leks)

Familje sipas madhësisë	Fondi i ndihmës ekonomike në Komunë Fond of social assistance in Communes			Familjes by size
	Gjithsej Total	Ndihmë e pjesëshme Partial assistance	Ndihme e plotë Full assistance	
<b>Gjithsej</b>	<b>205,762</b>	<b>195,676</b>	<b>10,086</b>	<b>Total</b>
me 1 pjestar	4,709	3,900	809	with 1 member
me 2 pjestarë	11,651	10,626	1,025	with 2 members
me 3 pjestarë	24,289	22,800	1,489	with 3 members
me 4 pjestarë	51,250	48,500	2,750	with 4 members
me 5 pjestarë	50,182	48,100	2,082	with 5 members
me 6 pjestarë	32,772	31,700	1,072	with 6 members
me mbi 6 pjestarë	30,909	30,050	859	with over 6 members

## Statistika të lejeve të ndërtimit Statistics on building permits

### Lejet e ndërtimit

Numri i lejeve të ndërtimit të miratuara për ndërtesa gjatë tremujorit të katërt 2012 është 73 nga të cilat 43 leje janë miratuar për ndërtesa banimi dhe 30 për ndërtesa të tjera si hotele, ndërtesa tregtare, etj.

Krahasuar me tremujorin e tretë 2012 ky tregues është rritur 97.3 përqind ndërsa krahasuar me njëjten periudhë të vitit të kaluar është ulur 89.1 përqind

Në totalin e vlerës së ndërtimit, ndërtesat zënë 97.8 përqind të vlerës, ndërsa punimet inxhinierike zënë 2.2 përqind të kësaj vlerë.

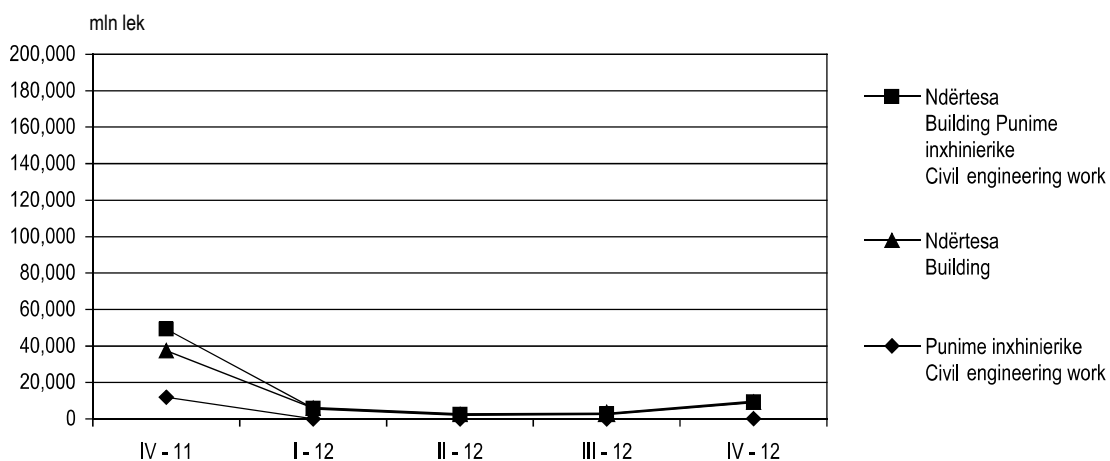
### Construction permits

During fourth quarter 2012 the number of building permits approved is 73 from which 43 are approved for residential buildings and 30 for other buildings as hotels, trade buildings etc.

This indicator compared with third quarter 2012 is increased 97.3 percent while compare with same period of previous year decreased 89.1 percent

In total value of construction, buildings comprise 97.8 percent of construction value, while civil engineering works comprise 2.2 percent of this value.

### Vlera e përafërt e lejeve të ndërtimit të miratuara Approximate value of building permits issued



#### DEFINICIONE

**Leje ndërtimi** është një autorizim për të filluar punë mbi një projekt ndërtimi. Leja është faza përfundimtare për planifikimin dhe autorizimin e ndërtimit, para fillimit të punës.

**Ndërtesat** janë struktura të mbuluara të cilat mund të përdoren të ndara, të ndërtuara për qëllime të përhershme, të përshtatshme për mbrojtjen e njerëzve, kafshëve ose objekteve.

**Punime inxhinierike** janë të gjitha ndërtimet të pa klasifikuara në ndërtesa: hekurudha, rrugë, ura, aeroporte, etj.

**Klienti** është personi ose organi i cili kryen ndërtimin.

#### DEFINITIONS

**Construction permits** is an authorization to start work on a building project. As such a permit is the final stage of planning and building authorizations, prior to start the work for buildings and civil engineering.

**Buildings** are roofed constructions which can be used separately, have been built for permanent purposes, can be entered by persons and are suitable or intended for protecting persons, animals or objects.

**Civil engineering works** are all constructions not classified under buildings: railways, roads, bridges, highways, airport, etc

**Client** is the person or structure which realize the construction.

**Tab. 4.1**  
**Vlera gjithsej e lejeve të ndërtimit të miratuara**  
 Total value of construction permits issued

	000/lekë					
Llojet e ndërtimeve	IV - 11	I - 12	II - 12	III - 12	IV - 12	Types of constructions
<b>Gjithsej</b>	<b>49,192,842</b>	<b>5,907,777</b>	<b>2,418,016</b>	<b>2,717,560</b>	<b>9,315,408</b>	<b>Total</b>
<b>I. Ndërtesa</b>	<b>37,379,915</b>	<b>5,894,777</b>	<b>2,418,016</b>	<b>2,717,560</b>	<b>9,116,282</b>	<b>I. Buildings</b>
1. Ndërtime për banim	30,864,120	5,875,447	2,399,045	2,579,361	5,102,229	1. Residential buildings
2. Ndërtesa të tjera	6,515,795	19,330	18,971	138,199	4,014,053	2. Non residential buildings
a. Hotele	875,111	0	0	0	49,214	a. Hotels
b. Ndërtesa tregtare	2,559,252	19,330	18,971	21,682	1,494,824	b. Wholesale and retail trade buildings
c. Ndërtesa industriale	2,532,003	0	0	0	179,647	c. Industrial buildings
d. Ndërtesa të tjera	549,429	0	0	116,517	2,290,368	d. Other buildings
<b>II. Punime Inxhinierike</b>	<b>11,812,927</b>	<b>13,000</b>	<b>0</b>	<b>0</b>	<b>199,126</b>	<b>II. Civil Engineering Works</b>
1. Infrastruktura e transportit	890,396	13,000	0	0	166,300	1. Transport infrastructure
a. Rrugë e autostrada	890,396	13,000	0	0	166,300	a. Roads and highways
2. Linjat e ujisjell., elektrike dhe telekomunikacionit	10,167,162	0	0	0	32,500	2. Pipelines, comunic.and electricity lines
3. Nd. komplekse në kantieret industriale	569,465	0	0	0	0	3. Complex constructions on industrial. sites
4. Punime të tjera inxhinierike	185,904	0	0	0	326	4. Other engineering works

**Tab. 4.2**

**Lejet e ndërtimit miratuar për ndërtesa dhe punime inxhinierike**  
 Building permit issued for buildings and civil engineering works

Llojet e ndërtimeve	Numër Number	m <sup>2</sup>	000/lekë		Types of constructions
			Ndërtime të reja New constructions	Rikonstruksiione Reconstruction	
<b>Gjithsej</b>			<b>7,140,953</b>	<b>2,174,455</b>	<b>Total</b>
<b>I. Ndërtesa</b>	<b>73</b>	<b>261,049</b>	<b>7,108,127</b>	<b>2,008,155</b>	<b>I. Buildings</b>
1. Ndërtime për banim	43	180,488	5,102,229	0	1. Residential buildings
2. Ndërtesa të tjera	30	80,561	2,005,898	2,008,155	2. Non residential buildings
a. Hotele	1	1,300	49,214	0	a. Hotels
b. Ndërtesa tregtare	7	47,693	1,494,277	547	b. Wholesale and retail trade buildings
c. Ndërtesa industriale	12	8,120	176,725	2,922	c. Industrial buildings
d. Ndërtesa të tjera	10	23,448	285,682	2,004,686	d. Other buildings
<b>II. Punime Inxhinierike</b>			<b>32,826</b>	<b>166,300</b>	<b>II. Civil Engineering Works</b>
1. Infrastruktura e transportit					1. Transport infrastructure
a. Rrugë e autostrada			0	166,300	a. Roads and highways
2. Linjat e ujisjell, elektrike dhe telekomu.			32,500		2. Pipelines, comunic.and electricity lines
3. Nd. komplekse në kantieret industr.			0	0	3. Complex constructions on industrial. sites
4. Punime të tjera inxhinierike			326	0	4. Other engineering works

\* Të dhënat për numrin dhe sipërfaqjen e ndërtesave i përkasin vetëm ndërtimeve të reja.  
 \* The data of number and floor area of buildings refers only to the new constructions.



**Tab. 4.3**

**Vlera e lejeve të ndërtimit të miratuara për ndërtësa dhe punime inxhinierike sipas klientit**  
 Value of building permits issued by clients for buildings and civil engineering works

000/lekë

Llojet e ndërtimeve	Gjithsej Totali	Klientë		Types of constructions	
		shtetërorë Public clients	Klientë privatë, Shqiptarë Private clients, Albanians		
<b>Gjithsej</b>	<b>9,315,408</b>	<b>2,203,236</b>	<b>7,112,172</b>	<b>Total</b>	
<b>I. Ndërtësa</b>	<b>9,116,282</b>	<b>2,004,436</b>	<b>7,111,846</b>	<b>I. Buildings</b>	
1. Ndërtime për banim	5,102,229	0	5,102,229	1. Residential buildings	
2. Ndërtësa të tjera	4,014,053	2,004,436	2,009,617	2. Other buildings	
a. Hotele	49,214	0	49,214	a. Hotels	
b. Ndërtësa tregtare	1,494,824	0	1,494,824	b. Wholesale and retail trade buildings	
c. Ndërtësa industriale	179,647	0	179,647	c. Industrial buildings	
d. Ndërtësa të tjera	2,290,368	2,004,436	285,932	d. Other buildings	
<b>II. Punime Inxhinierike</b>	<b>199,126</b>	<b>198,800</b>	<b>326</b>	<b>II. Civil Engineering Works</b>	
1. Infrastruktura e transportit	166,300	166,300	0	1. Transport infrastructure	
a. Rrugë e autostrada	166,300	166,300	0	a. Roads and highways	
2. Linjat e ujisll., elektrike dhe telekomunikacionit	32,500	32,500	0	2. Pipelines, comunic.and electricity lines	
3. Nd. komplekse në kanteret industriale	0	0	0	3. Complex constructions on industrial. sites	
4. Punime të tjera inxhinierike	326	0	326	4. Other engineering works	

\* Vlera e fondit për ndërtime përfshin vlerën e ndërtimeve të reja dhe rikonstrukcionet  
 \* Value of constructions fund includes the value of new constructions and reconstructions

**Tab. 4.4**

**Lejet e ndërtimit miratuar për ndërtesa të reja**  
 Building permits issued for new buildings

nr

Qarqet Prefectures		IV - 11	I - 12	II - 12	III - 12	IV - 12
<b>Shqipëria Albania</b>		<b>670</b>	<b>19</b>	<b>18</b>	<b>37</b>	<b>73</b>
1	Berat	0	0	0	0	0
2	Dibër	0	0	0	0	0
3	Durrës	59	1	1	0	13
4	Elbasan	43	0	1	16	7
5	Gjirokastrë	66	1	0	0	5
6	Fier	71	0	0	0	0
7	Korçë	3	0	0	0	0
8	Kukës	0	0	0	0	2
9	Lezhë	72	0	0	0	0
10	Shkodër	2	0	0	2	0
11	Tiranë	226	2	1	3	34
12	Vlorë	128	15	15	16	12

**Tab. 4.5**

**Sipërfaqja për ndërtesa të reja sipas lejeve të ndërtimit të miratuara**  
 Square meter for building permits issued for new buildings

m<sup>2</sup>

Qarqet Prefectures		IV - 11	I - 12	II - 12	III - 12	IV - 12
<b>Shqipëria Albania</b>		<b>1,368,352</b>	<b>205,631</b>	<b>81,006</b>	<b>86,358</b>	<b>261,049</b>
1	Berat	0	0	0	0	0
2	Dibër	0	0	0	0	0
3	Durrës	33,004	157	616	0	19,797
4	Elbasan	34,105	0	18,535	25,131	5,130
5	Gjirokastrë	102,604	613	0	0	8,105
6	Fier	157,279	0	0	0	0
7	Korçë	240	0	0	0	0
8	Kukës	0	0	0	0	862
9	Lezhë	50,090	0	0	0	0
10	Shkodër	1,252	0	0	800	0
11	Tiranë	858,632	161,599	4,182	37,634	186,211
12	Vlorë	131,146	43,262	57,673	22,793	40,944

Tab. 4.6

**Vlera për ndërtesa të reja sipas lejeve të ndërtimit të miratuara**  
 Value for building permits issued for new buildings

000/lekë

<b>Qarqet</b> <b>Prefectures</b>	<b>IV - 11</b>	<b>I - 12</b>	<b>II - 12</b>	<b>III - 12</b>	<b>IV - 12</b>
<b>Shqipëria</b> <b>Albania</b>	<b>37,290,495</b>	<b>5,878,001</b>	<b>2,409,364</b>	<b>2,709,287</b>	<b>7,108,127</b>
1 Berat	0	0	0	0	0
2 Dibër	0	0	0	0	0
3 Durrës	787,917	4,578	6,972	0	534007
4 Elbasan	882,134	0	543,724	637,620	121854
5 Gjirokastër	2,904,656	0	0	0	257006
6 Fier	4,381,892	0	0	0	0
7 Korçë	0	0	0	0	0
8 Kukës	0	0	0	0	35738
9 Lezhë	225,726	0	0	0	0
10 Shkodër	39,111	0	0	35,469	0
11 Tiranë	24,220,147	4,585,702	120,000	1,348,945	4925113
12 Vlorë	3,848,912	1,287,721	1,738,668	687,253	1,234,409

## Statistika të transportit Statistics on transport

### Transporti

Transporti hekurudhor gjithsej i mallrave në volum/km është ulur 60 përqind në tremujorin e katërt 2012 ndaj tremujorit të tretë 2012, ndërsa krahasuar me tremujorin e katërt 2011 ky aktivitet është ulur 16 përqind

Transporti hekurudhor i mallrave në volum/km me jashtë ulet 59.9 përqind në tremujorin e katërt 2012 ndaj tremujorit të tretë 2012 dhe ulet 13.9 përqind ndaj të njëjtit tremujor të një viti më parë.

Transporti hekurudhor i pasagjerëve ulet nga 5783 mijë pasagjerë/km në tremujorin e tretë 2012 në 3318 mijë pasagjerë/km në tremujorin e katërt 2012, një ulje prej 43 përqind.

Volumi i ngarkim shkarkimit të mallrave në porte është ulur 4.5 përqind, në tremujorin e katërt të 2012 ndaj tremujorit të tretë 2012, ndërsa ndaj të njëjtit tremujor të një viti më parë, është ulur 2.6 përqind.

Në transportin ajror operojnë 14 shoqëri fluturimi nga të cilat 1 e përbashkët dhe 13 të huaja.

Gjatë këtij tremujori janë kryer 4.794 fluturime, nga të cilat 2.632 fluturime të kryera me shoqëri të përbashkëta dhe 2.342 fluturime të kryera nga shoqëri të huaja. Numri i mbikalimeve gjatë këtij tremujori është 35.564.

### Aksidentet

Aksidentet në tremujorin e katërt 2012 janë ulur me 7.9 përqind krahasuar me tremujorin paraardhës, ndërsa krahasuar me të njëjtin tremujor të një viti më parë janë rritur 20.7 përqind.

Ulja ndaj tremujorit të katërt 2012 e aksidenteve në tremujorin e tretë 2012 është shoqëruar me uljen e numrit të personave të aksidentuar me 19.8 përqind.

### Transport

The volume/km of total freight by railway transport decreased with 60 percent from the fourth quarter 2012 to third quarter 2012, while compared with the fourth quarter 2011 it is decreased 16 percent.

The international railway transport in volume/km decreased 59.9 percent from fourth quarter 2012 to third quarter 2012 and decreased 13.9 percent compared with the same quarter of the previous year.

Rail passenger transport decreased from 5783 thousand passenger/km in third quarter 2012 to 3318 thousand passenger/ km in fourth 2012, it is decreased 43 percent.

The volume of loading and unloading of goods in ports is decreased in the fourth quarter 2012 to third quarter 2012 by 4.5 percent, while compared with the same quarter of the previous year the decreased is 2.6 percent.

In the Air transport, operate 14 flying companies, from which 1 are joint ventures and 13 are foreign.

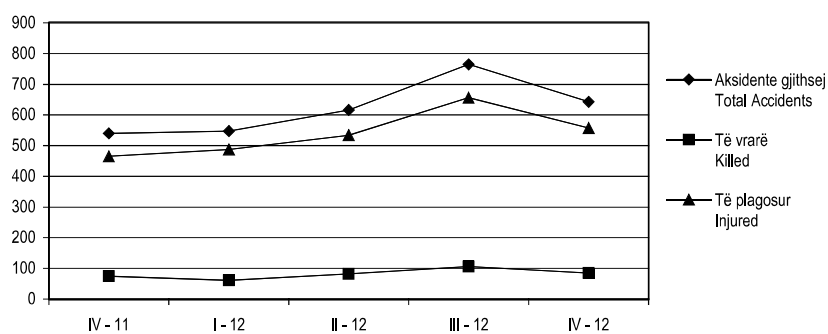
During this quarter, the number of flights is 4.794 from which Joint Venture Companies operate 2.632 flights and Foreign Companies operate 2.342 flights. The number of over flights during this quarter has been 35.564 over flights.

### Accidents

The accidents in fourth quarter 2012 decreased 7.9 percent compared with the previous quarter, while increased by 20.7 percent compared with the same quarter of the previous year.

The decreased of accidents in the fourth quarter 2012 to the third quarter 2012 is followed by the decreased of the number of person's casualties by 19.8 percent.

### Aksidentet automobilistike Road accidents



### DEFINICIONE

**Transport** – Lëvizja e asistuar e njerëzve dhe/ose mallrave. Transporti është një term i përgjithshëm që nënkupton mjetet e ndryshme të transportit dhe dallohet nga termi “lëvizje” pasi që të kryhet duhet përdorimi i këtyre mjeteve.

**Transport rrugor** - Çdo lëvizje e mallrave dhe/ose pasagjerëve duke përdorur një mjet rrugor në një rrjet rrugor të dhënë. Mjet rrugor – Një mjet që lëviz me rrota dhe është i caktuar për lëvizje në rrugë.

**Hekurudhë** – Linja e komunikimit me tren ekskluzivisht për përdorim me mjete hekurudhore.

**Transport detar** – Cdo lëvizje e mallrave dhe/ose pasagjerëve duke përdorur anije tregtare në udhëtime, të cilat ndërmerren tërësisht ose pjesërisht në det.

**Transport ajror** – Cdo lëvizje e mallrave dhe/ose pasagjerëve duke përdorur avionë në udhëtime, të cilat ndërmerren tërësisht ose pjesërisht me ajër.

### DEFINITIONS

**Transport** - The assisted movement of people and/ or goods. Transport is often used as a generic term for various means of transport, and is distinguished from “movement” in that it requires such means.

**Road transport** - Any movements of goods and/or passengers using a road vehicle on a given road network. Road vehicle – A vehicle running on wheels and intended for use on roads.

**Railway** – Line of communication made up by rail exclusively for the use of railway vehicle.

**Sea transport** – Any movement of goods and/or passengers using merchant ships on journeys, which are undertaken whole or partially at sea.

**Air transport** - Any movement of goods and/or passengers using airplane on journeys, which are undertaken as whole or partially at air.

Tab. 5.1

**Tregues të transportit hekurudhor, detar, rrugor**  
 Indicators of railway, sea, road transport

	Njësia e Matjes	IV-11	I-12	II-12	III-12	IV-12	Unit of Measure
<b>I Transporti hekurudhor i mallrave</b>							
Transporti hekurudhor i mallrave	000/ ton	34	19	32	64	28	000/tonnes
- Nga kjo: Transporti me jashtë	000/ ton	32	18	32	63	27	000/tonnes
Transporti hekurudhor i mallrave	000/ ton.km	5,694	3,070	5,497	11,956	4,784	000/ tonnes.km
- Nga kjo: Transporti me jashtë	000/ ton.km	5,520	3,023	5,496	11,844	4,754	000/ tonnes.km
<b>II Transport naftë me tubacion</b>							
Transport naftë me tubacion	000/ ton mln ton.km	0	0	0	0	0	000/ tonnes mln.tonnes.km
<b>III Volumi i ngarkim-shkarkimit</b>							
1. Portet	000/ ton	1,009	893	1,081	1,028	983	000/ tonnes
a. Durrës	000/ ton	1,008	893	1,081	1,028	982	000/ tonnes
b. Vlorë	000/ ton	883	777	908	929	902	000/ tonnes
c. Sarandë	000/ ton	35	31	39	25	15	000/ tonnes
d. Shëngjin	000/ ton	1	3	5	3	3	000/ tonnes
2. Hekurudha	000/ ton	89	82	129	72	62	000/ tonnes
	000/ ton	1	0	0	0	1	000/ tonnes
<b>IV Transporti pasagjerëve</b>							
- Hekurudhor	000/ pasagi. 000/ pasagi.km	90	76	124	163	85	000/ passeng. 000/ passeng.km
		3,790	2,520	4,234	5,783	3,318	000/ passeng.km

Tab. 5.2

**Transporti ajror**  
 Air transport

	Njësia e Matjes	IV- 12			Unit of measure	
		Gjithsej Total	Kompani të përbashkëta Join Venture Companies	Të huaja Foreign		
<b>I Shoqëri ajrore</b>	<b>Numër</b>	<b>14</b>	<b>1</b>	<b>13</b>	<b>Number</b>	<b>I Airlines</b>
<b>II Numër fluturimesh</b>	<b>Numër</b>	<b>4,974</b>	<b>2,632</b>	<b>2,342</b>	<b>Number</b>	<b>II Number of flights</b>
<b>III Mbikalime</b>	<b>Numër</b>	<b>35,564</b>	<b>0</b>	<b>35,564</b>	<b>Number</b>	<b>III Overflights</b>
<b>IV Pasagjerë</b>	<b>Numër</b>	<b>388,234</b>	<b>191,936</b>	<b>196,298</b>	<b>Number</b>	<b>IV Passengers</b>
- Të hyrë	Numër	194,817	98,253	96,564	Number	- Entered
- Të dalë	Numër	193,417	93,683	99,734	Number	- Departed
<b>V Mallra</b>	<b>Ton</b>	<b>470</b>	<b>13</b>	<b>457</b>	<b>Tonnes</b>	<b>V Goods</b>
- Të hyrë	Ton	386	10	376	Tonnes	- Entered
- Të dalë	Ton	84	3	81	Tonnes	- Departed
<b>VI Posta</b>	<b>Ton</b>	<b>108</b>	<b>0</b>	<b>108</b>	<b>Tonnes</b>	<b>VI Airmail</b>
- Të hyrë	Ton	85	0	85	Tonnes	- Entered
- Të dalë	Ton	23	0	23	Tonnes	- Departed

Tab. 5.3

**Aksidentet rrugore**  
 Road accidents

	IV - 11	I - 12	II - 12	III - 12	IV -12	
<b>Aksidente gjithsej</b>	<b>415</b>	<b>389</b>	<b>436</b>	<b>544</b>	<b>501</b>	<b>Total Accidents</b>
<b>Numri i personave të aksidentuar</b>	<b>540</b>	<b>548</b>	<b>616</b>	<b>762</b>	<b>643</b>	<b>Number of casualties</b>
- Të vrarë	75	61	82	106	85	- Killed
- Të plagosur	465	487	534	656	558	- Injured

## Statistika të komunikacionit

### Statistics on communication

#### Posta dhe Telekomunikacioni

Shërbimi postar me letra dhe objekte të thjeshta është ulur 7.4 përqind në tremujorin e katërt 2012 krahasuar me tremujorin paraardhës, ndërsa krahasuar me tremujorin e njëjtë të një viti më parë është ulur 17.7 përqind.

Numri i pajtimtarëve telefonikë të telefonisë fikse në fund të muajit dhjetor 2012 arriti 230.397 pajtimtarë, nga të cilët 214.247 janë pajtimtarë familjarë.

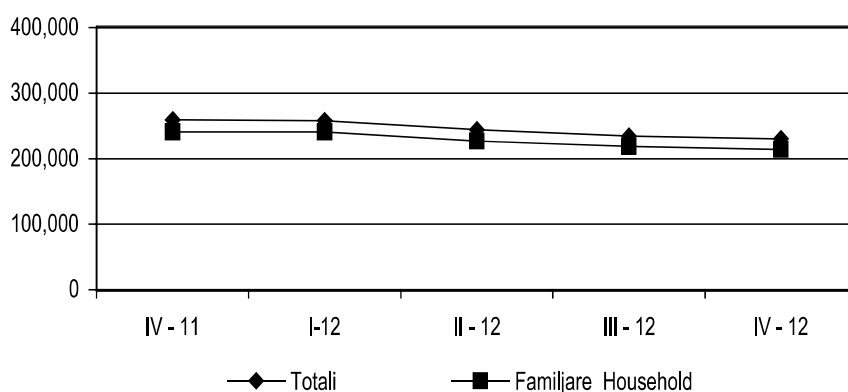
#### Post and telecommunications

The postal decreased 7.4 percent in fourth quarter 2012 compared to the previous quarter, while compared to the same quarter of the previous year is decreased by 17.7 percent.

The number of subscribers of fixed line at the end of December 2012 was 230.397 subscribers, from which 214.247 are household subscribers.

#### Pajtimtarë të telefonisë fikse

##### Fixed line subscribers



#### DEFINICIONE

**Pajtimtar** në një rrjet telekomunikimi publik, përdoruesi i fundit i një shërbimi të komunikimeve. Pajtimtarët përfshijnë individët, aktivitetet, organizatat etj. Pajtimtarët përdorin instrumente të tilla si telefonë, modem, makina faxi, kompjuter të cilët janë të lidhur në një zyrë qendrore.

**Sistemi i komunikacionit** Një tërësi e rrjeteve individuale të komunikimit, sistemeve të transmetimit, sistemeve rele dhe pajisjeve terminale të të dhënave zakonisht me ndërlidhje dhe ndërveprim kabllor për të formuar një tërësi të integruar.

#### DEFINITIONS

**Subscriber:** In a public switched telecommunications network, the ultimate user *i.e.*, customer of a communications service. *Note 1:* Subscribers include individuals, activities, organizations, etc. *Note 2:* Subscribers use end instruments, such as telephones, modems, facsimile machines, computers, and remote terminals that are connected to a central office.

**Communications system:** A collection of individual communications networks, transmission systems, relay stations, tributary stations, and data terminal equipment (DTE) usually capable of interconnection and interoperation to form an integrated whole.

Tab. 6.1

**Tregues të postave dhe komunikacionit**  
Postal and communications indicators

	Njësia e Matjes	IV - 11	I - 12	II - 12	III - 12	IV - 12	Unit of Measure
<b>I. Shërbimi postar</b>		<b>4,735</b>	<b>4,956</b>	<b>4,943</b>	<b>4,498</b>	<b>4,331</b>	<b>I. Postal services</b>
a. Letra e objekte të thjeshta	000/ copë	4,540	4,434	4,401	4,035	3,735	a. Simple letters and parcels 000/ pieces
b. Letra e objekte të porositura	000/ copë	193	520	541	462	594	b. Registered letters and parcels 000/ pieces
c. Koliposta (të pranuar)	000/ copë	2	2	1	1	2	c. Insured parcels 000/ pieces



**Tab. 6.2****Pajtimtarë të telefonisë fikse**  
Fixed line subscribers

numër - number

	IV - 11	I - 12	II - 12	III - 12	IV - 12	
<b>Gjithsej</b>	<b>258,944</b>	<b>258,021</b>	<b>244,000</b>	<b>234,414</b>	<b>230,397</b>	<b>Total</b>
- Familjare	240,671	240,669	227,083	218,928	214,247	- Household
- Të tjerë	18,273	17,352	16,917	15,486	16,150	- Others

**Tab. 6.3****Pajtimtarë të telefonisë fikse sipas qarqeve**  
Subscribers of fixed line by prefectures

Gjëndja, datë / Situation, datë 30. 12. 2012

	Emërtimi Item	Gjithsej Total	Familjare Household	Të Tjerë Others
	<b>Gjithsej</b>	<b>230,397</b>	<b>214,247</b>	<b>16,150</b>
1	Berat	12,326	11,675	651
2	Dibër	4,221	3,899	322
3	Durrës	21,330	20,081	1,249
4	Elbasan	16,319	15,405	914
5	Gjirokastër	8,864	8,307	557
6	Fier	16,534	15,804	730
7	Korçë	20,476	19,420	1,056
8	Kukës	2,424	2,203	221
9	Lezhë	5,489	5,049	440
10	Shkodër	13,645	13,108	537
11	Tiranë	92,184	83,492	8,692
12	Vlorë	16,585	15,804	781

\*Pa ADSL

\* Without ADSL

## Statistika të tregtisë së jashtme Statistics on foreign trade

Gjatë tremujorit të katërt të vitit 2012, u eksportuan 56,398 milion lekë mallra ose 11.8 përqind më shumë se në të njëjtin tremujor të vitit të kaluar dhe 0.4 përqind më shumë se tremujori i mëparshëm.

During the fourth quarter 2012 the export of goods in value is 56,398 million lek, or 11.8 percent more, compared with the same period of the previous year and 0.4 percent more than the previous quarter.

U importuan 139,250 milion lekë mallra, 7.4 përqind më pak se në të njëjtën periudhë të vitit të kaluar dhe 0.5 përqind më pak se tremujori i mëparshëm.

The imports are 139,250 million lek, 7.4 percent less than the same period of the previous year and 0.5 percent less than the previous quarter.

Përqindja e mbulimit të eksporteve nga importet, është 40.5 përqind.

The percentage of coverage of exports by imports is 40.5 percent.

Gjatë këtij tremujori 27.3 përqind të eksporteve dhe 9.8 përqind të importeve i zuri grupi "Tekstile dhe këpucë".

In this quarter 27.3 percent of exports and 9.8 percent of imports were realized by the group "Textiles and Shoes".

Grupi "Makineri, pajisje dhe pjesë këmbimi" përfaqëson 18.4 përqind të importeve, duke u rritur 2.6 përqind në krahasim me muajin e mëparshëm.

The group "Machinery and equipments" represents 18.4 percent of imports, increasing by 2.6 percent compare with the previous month.

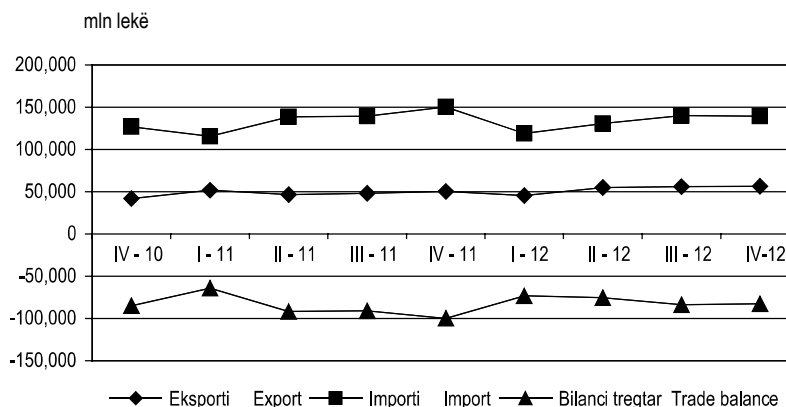
Partnerët kryesorë tregtarë vazhduan të jenë Italia dhe Greqia, me të cilat është kryer respektivisht 34.9 e 8.4 përqind e importeve dhe 53.2 e 3.7 përqind e eksporteve.

The main trade partners remain Italy and Greece, whose represent respectively 34.9 and 8.4 percent of imports and 53.2 and 3.7 percent of exports.

Me vendet e Bashkimit Europian është kryer 75.5 përqind e eksporteve dhe 63.2 përqind e importeve.

With the EU Community countries there is performed 75.5 percent of exports and 63.2 percent of imports.

### Qarkullimi i mallrave në tregtinë e jashtme Flow of goods in foreign trade



#### PËRKUFIZIME

**Eksportet** janë mallra të destinuara tek një vend i tretë, të vendosura nën regjimin doganor ose të përpunimit pasiv ose të rieksporuara pas përpunimit aktiv.

**F.O.B (I lirë në bord):** Një kusht i shpërndarjes së mallrave që tregon që çmimi i mallrave përfshin sigurimin dhe transportin deri tek një port i caktuar.

**Importet** janë në përgjithësi mallra që vijnë nga një vend i tretë dhe të vendosura direkt në magazinat e ruajtjes nën procedurat doganore të lejimit për qarkullim të lirë, për përpunim aktiv ose për përpunim nën kontrollin doganor.

**C.I.F. (Kosto, Sigurim, Transport):** Një kusht i shpërndarjes së mallrave që tregon që çmimi i mallrave përfshin edhe shpenzimet e transportit dhe të dorëzimit një port i caktuar i destinacion.

#### KLASIFIKIME

**Sistem i harmonizuar** është nomenklaturë mallrash e përdorur për statistikën e tregtisë së jashtme dhe për tarifën doganore.

#### DEFINITIONS

**Exports** are goods destined to a third country, placed under customs procedures or outward processing arrangements or re-exported following inward processing.

**F.O.B. (Free on board):** Delivery term indicating that the price of the goods includes transport and handling costs to an agreed port of loading.

**Imports** in general are goods coming from a third country and are directly unloaded or placed to a warehouse according to the customs procedures to accomplish free zones processing, active or customs processing.

**C.I.F. (Cost, Insurance, Freight):** Delivery term indicating that the price of the goods includes insurance and freight to an agreed port of destination.

#### CLASSIFICATION

**Harmonized system (HS)** is a goods nomenclature used for foreign trade statistics nomenclatures and for customs tariffs.

#### BURIMI I INFORMACIONIT

Drejtoria e Përgjithshme e Doganave

#### SOURCE OF INFORMATION

Customs General Directorate

Tab. 7.1

## Qarkullimi i mallrave në tregtinë e jashtme

Flow of goods in foreign trade

mln.lekë

	IV - 11	I - 12	II - 12	III - 12	IV - 12	
Eksporti (F.O.B)	50,434	45,415	55,044	56,166	56,398	Export (F.O.B)
Importi (C.I.F)	150,364	118,808	130,528	139,896	139,250	Import (C.I.F)
Bilanci tregtar	-99,930	-73,394	-75,489	-83,718	-82,853	Trade balance
Mbulimi në përqindje	33.5	38.2	42.2	40.2	40.5	Percentage of cover

Tab. 7.2

## Eksportet e mallrave kryesore

Exports of main goods

	Njësia Matëse	IV - 12		Unit of Measure	
		Sasi Quantity	Vlerë / Value mln.lekë		
Bimë farmaceutike, parfumerike	Ton	2,552	704	Tons	Pharmaceutic and parfümeric plants
Duhan, cigare	Ton	351	160	Tons	Tobacco
Xeherorë dhe koncentrat kromi	Ton	156,318	1,934	Tons	Chromium ores and concentrates
Açuget	Ton	1,208	852	Tons	Anchovies
Ferro-krom	Ton	4,981	731	Tons	Ferro-chromium
Shufra, shkopinj dhe profile alumini	Ton	806	393	Tons	Aluminium rods and profiles
Mbetje alumini	Ton	1,764	314	Tons	Aluminium waste
Pantallona prej pambuku	Mijë copë	0.5	0.5	Thous. pieces	Trousers of cotton
Bluza grash prej pambuku	Mijë copë	203	97	Thous. pieces	Women's blouses of cotton
Rroba nate dhe pizhama prej pambuku	Mijë copë	22	18	Thous. pieces	Nightdresses and pyjamas of cotton
Bluza e këmisha grash e vajzash prej pambuku	Mijë copë	220	121	Thous. pieces	Womaen's and girls' blouses of cotton

Tab. 7.3

**Eksportet sipas seksioneve të Sistemit të Harmonizuar**  
 Exports by sections of Harmonised System

mln.lekë

	IV - 11	I - 12	II -12	III -12	IV - 12	
<b>Gjithsej</b>	<b>50,434</b>	<b>45,415</b>	<b>55,044</b>	<b>56,166</b>	<b>56,398</b>	<b>Total</b>
Kafshë të gjalla, prod.me origji.kafshore	579	764	847	791	639	Live animals and animals products
Produkte vegjetale	1,525	773	1,190	1,180	1,808	Vegetable products
Yndyrna	50	52	31	129	85	Edible oils
Ushq. të përgat., pije alkoolike, duhan	1,125	1,055	1,146	945	1,386	Prepar. foodstuffs, beverages, tobacco
Produkte minerale	15,705	14,546	19,146	21,866	20,588	Mineral products
Produkte të industrisë kimike	1,041	190	257	221	237	Products of chemical industries
Plastika, goma dhe artikujt e tyre	334	257	311	269	282	Plastics, rubber and their articles
Lëkurët dhe artikujt prej tyre	663	691	770	610	703	Leather and their articles
Druri dhe artikujt prej druri	492	404	441	459	520	Wood and articles of wood
Letra dhe artikujt prej letre	887	729	710	721	1,368	Papper and their articles
Tekstile dhe artikuj tekstile	8,205	8,613	7,851	7,585	8,350	Textiles and textile articles
Veshjet e këmbëve	6,810	7,197	7,581	7,859	7,057	Footwear
Art. prej guri, allçi, prod.qeramike, qelqi	327	243	419	371	304	Articof stone, plaster, ceram. produ., glass
Perla, gurë të çmuar, metale të çmuara etj	101	81	57	49	70	Pearls, precious stones and metals ect.
Metale bazë dhe artikujt prej tyre	9,344	6,734	11,458	10,501	10,182	Base metals and articles of base metal
Makinieri e pajisje mekanike dhe elektrike	2,101	1,855	1,569	1,483	1,808	Machin., appliances & electric materials
Mjetet e transportit	276	400	192	148	184	Transport means
Instrum.optike, fotografi., muzik. etj	79	51	42	52	49	Optical, photograph., musical instrum.
Artikuj të ndryshëm të prodhuar	763	695	816	802	710	Miscellaneous manufacturedarticles
Të tjera	30	86	208	124	68	Other

Tab. 7.4

**Eksportet sipas grupmallrave**  
 Exports by the groups of commodities

mln.lekë

	IV - 11	I - 12	II -12	III -12	IV-12	
<b>Gjithsej</b>	<b>50,434</b>	<b>45,415</b>	<b>55,044</b>	<b>56,166</b>	<b>56,398</b>	<b>Total</b>
Ushqime, pije, duhan	3,278	2,643	3,214	3,045	3,917	Food, beverages, tobacco
Minerale, l.djegëse, en.elektrike	15,705	14,546	19,146	21,866	20,588	Minerals, fuels, electricity
Produkte kimike dhe plastike	1,375	447	569	491	520	Chemical & plastical products
Lëkurë dhe artikujt prej lëkure	663	691	770	610	703	Leather & leather manufactures
Prodhime druri dhe letre	1,379	1,134	1,151	1,180	1,888	Wood manufactures & articles of paper
Tekstile dhe këpucë	15,015	15,809	15,432	15,444	15,407	Textile & footwear
Materiale ndërtimi dhe metale	9,671	6,977	11,877	10,873	10,486	Construction materials and metals
Makinieri, pajisje e pj.këmbimi	2,376	2,255	1,761	1,631	1,992	Machineries, equipments & spare parts
Të tjera	972	912	1,124	1,028	897	Others

Tab. 7.5

**Eksportet sipas vendeve**  
 Exports by countries

mln.lekë

	IV - 11	I - 12	II - 12	III - 12	IV - 12	
<b>Gjithsej</b>	<b>50,434</b>	<b>45,415</b>	<b>55,044</b>	<b>56,166</b>	<b>56,398</b>	<b>Total</b>
Austria	320	617	840	521	605	Austria
Bosnia - Hercegovina	58	64	49	91	49	Bosnia-Hezegovina
Bullgari	598	744	717	630	672	Bulgaria
Francë	257	293	335	489	409	France
Gjermani	1,228	1,068	1,946	2,528	1,069	Germany
Greqi	2,478	2,663	2,433	2,303	2,062	Greece
Itali	28,428	25,968	28,384	24,529	29,977	Italy
Kosovë	4,417	2,346	4,780	5,700	4,543	Kosovo
Maqedoni	1,114	361	1,215	1,485	1,091	Macedonia
Serbi dhe Mal i Zi	936	514	1,121	1,003	803	Serbia&Montenegro
SH.B.A	531	245	201	347	245	USA
Slloveni	30	12	11	501	29	Slovenia
Suedi	17	0	0	69	7	Sweden
Turqi	4,053	1,651	4,274	4,389	3,151	Turkey
Të tjera	5,970	8,869	8,737	11,582	11,685	Others

Tab. 7.6

**Eksportet sipas grup vendeve**  
 Exports by group countries

mln.lekë

	IV - 11	I - 12	II - 12	III - 12	IV - 12	
<b>Gjithsej</b>	<b>50,434</b>	<b>45,415</b>	<b>55,044</b>	<b>56,166</b>	<b>56,398</b>	<b>Total</b>
Vendet e Bashkimit European	37,677	37,511	40,355	40,223	42,572	EU countries
Vendet e OPEK-ut	39	29	49	247	246	OPEC countries
Vendet e Ballkanit Perëndimor	6,618	3,382	7,267	8,405	2,026	Western Balkan Countries
Vendet e tjera të botës	6,100	4,493	7,371	7,291	11,554	Rest of the world

Tab. 7.7

## Importet e mallrave kryesore

Imports of the main goods

	Njësia Matëse	IV-12		Unit of Measure	
		Sasi Quantity	Vlerë / Value mln.lekë		
Qumësht	Ton	1,860	155	Tons	Milk
Kos	Ton	578	97	Tons	Yogurt
Djathë	Ton	296	159	Tons	Cheese
Gjalpë	Ton	22	14	Tons	Butter
Domate	Ton	51	4	Tons	Tomatoes
Qepë	Ton	17	1	Tons	Onions
Portokalle	Ton	2,656	146	Tons	Oranges
Mollë	Ton	818	74	Tons	Apples
Rrush	Ton	1,780	150	Tons	Grapes
Kivi	Ton	270	22	Tons	Kiwi
Kafe	Ton	936	525	Tons	Coffee
Oriz	Ton	4,664	385	Tons	Rice
Grurë	Ton	58,040	2,310	Tons	Wheat
Miell gruri	Ton	12,012	602	Tons	Flour
Vaj luledielli	Mijë litër	8,520	1,282	Thous. liter	Sunflower-seed
Vaj ulliri	Mijë litër	305	102	Thous. liter	Olive oil
Makarona	Ton	4,950	443	Tons	Pasta
Birrë	Mijë litër	5,540	556	Thous. liter	Beer
Vere	Mijë litër	556	142	Thous. liter	Wine
Lëngje frutash	Mijë litër	728	89	Thous. liter	Juice
Gëlqere	Ton	2,043	25	Tons	Lime
Çimento	Ton	68,201	656	Tons	Cement
Gazoil	Mijë litër	160,451	15,095	Thous. liter	Gasoil
Benzinë	Mijë litër	27,592	2,336	Thous. liter	Benzen
Profile alumini	Ton	1,043	473	Tons	Aluminium profiles
Lidhje zinku	Ton	47	14	Tons	Zinc alloys
Tube dhe pipa	Ton	17	19	Tons	Tubes and pipes
Tharësit e flokëve	Copë	13,753	16	Piece	Hair dryer
Autovetura	Copë	26,113	5,541	Piece	Cars
Motoçikleta	Copë	617	38	Piece	Motor-cycles
Lavatriçe	Copë	11,594	177	Piece	Washing machines

Tab. 7.8

**Importet sipas seksioneve të Sistemit të Harmonizuar**  
 Imports by the sections of Harmonised System

mln.lekë

	IV - 11	I - 12	II - 12	III - 12	IV - 12	
<b>Gjithsej</b>	<b>150,364</b>	<b>118,808</b>	<b>130,528</b>	<b>139,896</b>	<b>139,250</b>	<b>Total</b>
Kafshë të gjalla, prod.me origji. kafshore	4,256	3,848	4,115	3,982	4,025	Live animals and animals products
Produkte vegjetale	6,297	7,029	7,039	7,207	6,481	Vegetable products
Yndyrna	1,622	1,515	1,850	1,701	1,817	Edible oils
Ushq. të përgat., pije alkolike, duhan	10,720	9,436	10,006	11,876	11,249	Prepar. foodstuffs, beverages, tobacco
Produkte minerale	31,040	27,256	26,111	28,912	28,198	Mineral products
Produkte të industrisë kimike	12,563	9,141	11,390	13,053	12,332	Products of chemical industries
Plastika, goma dhe artikujt e tyre	5,334	4,087	4,931	5,378	5,700	Plastics, rubber and their articles
Lekurët dhe artikujt prej tyre	2,418	1,872	2,905	2,098	2,851	Leather and their articles
Druri dhe artikujt prej druri	2,050	1,266	1,583	2,080	1,832	Wood and articles of wood
Letra dhe artikujt prej letre	3,028	2,371	2,650	3,035	3,283	Papper and their articles
Tekstile dhe artikuj tekstile	11,419	8,805	9,546	8,603	10,912	Textiles and textile articles
Veshjet e këmbëve	2,740	2,249	3,015	2,405	2,797	Footwear
Art.prej guri, allci, prod.qeramike, qelqi	4,024	2,752	3,629	3,676	3,495	Articof stone, plaster, ceram.produ., glass
Perla, gurë të çmuar, metale të çmuara etj	131	166	128	233	502	Pearls, precious stones and metals ect.
Metale bazë dhe artikujt prej tyre	13,549	11,274	12,709	16,603	13,928	Base metals and articles of base metal
Makineri e pajisje mekanike dhe elektrike	20,288	13,421	15,643	16,288	17,602	Machin., appliances& electric materials
Mjetet e transportit	13,432	9,126	8,847	8,748	8,084	Transport means
Instrum.optike, fotografi., muzik. etj	2,103	1,107	1,597	1,770	1,158	Optical, photograph., musical instrum.
Artikuj të ndryshëm të prodhuar	3,214	2,000	2,762	2,128	2,863	Miscellaneous manufactured articles
Të tjera	136	86	72	119	143	Other

Tab. 7.9

**Importet sipas grupmallrave**  
 Imports by the groups of commodities

mln.lekë

	IV - 11	I - 12	II - 12	III - 12	IV - 12	
<b>Gjithsej</b>	<b>150,364</b>	<b>118,808</b>	<b>130,528</b>	<b>139,896</b>	<b>139,250</b>	<b>Total</b>
Ushqime, pije, duhan	22,895	21,828	23,010	24,767	23,572	Food, beverages, tobacco
Minerale, l.djegëse, en.elektrike	31,040	27,256	26,111	28,912	28,198	Minerals, fuels, electricity
Produkte kimike dhe plastike	17,897	13,228	16,321	18,433	18,032	Chemical & plastical products
Lëkurë dhe artikujt prej lëkure	2,418	1,872	2,905	2,097	2,851	Leather & leather manufactures
Prodhime druri dhe letre	5,078	3,637	4,233	5,115	5,115	Wood manufactures & articles of paper
Tekstile dhe këpucë	14,159	11,054	12,562	11,009	13,708	Textile & footwear
Materiale ndërtimi dhe metale	17,573	14,025	16,338	20,279	17,424	Construction materials and metals
Makineri, pajisje e pj.këmbimi	33,720	22,547	24,490	25,036	25,686	Machineries, equipments & spare parts
Të tjera	5,584	3,360	4,559	4,249	4,665	Others

Tab. 7.10

**Importet sipas vendeve**  
 Imports by countries

mln.lekë

	IV - 11	I - 12	II - 12	III - 12	IV - 12	
<b>Gjithsej</b>	<b>150,364</b>	<b>118,808</b>	<b>130,528</b>	<b>139,890</b>	<b>139,250</b>	<b>Total</b>
Austria	2,546	1,510	1,468	1,971	1,940	Austria
Belgjika	691	503	513	490	604	Belgium
Brazil	1,330	1,865	718	1,042	1,256	Brasil
Britani e Madhe	1,660	1,548	1,501	1,128	1,144	Great Britain
Bullgaria	1,914	1,619	1,467	1,824	1,928	Bulgaria
Republika Çeke	2,059	4,679	1,060	1,578	1,385	Czech Republic
Egjypt	402	454	189	434	833	Egypt
Franca	2,698	2,376	1,549	1,928	2,604	France
Gjermani	10,955	7,283	8,158	8,627	7,869	Germany
Greqi	14,867	13,912	12,297	12,203	11,705	Greece
Hollandë	923	540	685	596	628	Netherlands
Hungari	1,462	640	1,101	1,482	915	Hungary
Itali	47,857	34,566	41,727	43,522	48,540	Italy
Kosovë	1,030	805	1,327	1,492	1,482	Kosovo
Serbi dhe Mal i Zi	4,481	7,280	4,440	5,762	6,924	Serbia & Montenegro
Kinë	9,950	7,217	8,683	8,246	9,427	China
Kore	1,009	641	444	430	628	Korea
Kroaci	1,961	2,036	1,436	2,164	1,338	Croatia
Maqedoni	2,372	1,527	2,111	2,761	1,966	Macedonia
Rumani	1,573	1,438	1,660	1,597	1,271	Romania
Rusi	2,637	1,162	3,786	4,549	3,977	Russia
SHBA	1,846	1,671	1,916	5,255	2,581	USA
Slloveni	1,017	1,029	815	832	1,015	Slovenia
Spanjë	2,496	1,394	3,328	3,580	2,079	Spain
Suedi	347	670	539	427	416	Sweden
Turqi	9,355	6,772	7,528	7,354	8,725	Turkey
Ukrainë	1,214	922	1,578	1,286	1,959	Ukraine
Zvicër	4,734	4,679	6,236	3,210	1,281	Switzerland
Të tjera	14,977	8,070	12,269	14,125	12,831	Others

Tab. 7.11

**Importet sipas grup vendeve**  
 Imports by group countries

mln.lekë

	IV - 11	I - 12	II - 12	III - 12	IV - 12	
<b>Gjithsej</b>	<b>150,364</b>	<b>118,808</b>	<b>130,528</b>	<b>139,896</b>	<b>139,250</b>	<b>Total</b>
Vendet e Bashkimit Europian	96,986	73,254	80,760	85,088	87,941	EU countries
Vendet e OPEK-ut	1,727	1,458	1,321	1,906	1,225	OPEC countries
Vendet e Ballkanit Perëndimor	11,067	12,390	10,424	13,372	10,863	Western Balkan Countries
Vendet e tjera të botës	40,583	31,706	38,023	39,530	39,221	Rest of the world



## Indeksi i çmimeve të konsumit

### Consumer price index

Indeksi i Çmimeve të Konsumit në tremujorin e katër të vitit 2012 arrit në 113.4 përqind kundrejt muajit Dhjetor 2007 (Dhjetor 2007 = 100), duke shënuar një rritje prej 0.9 përqind krahasuar me tremujorin e mëparshëm. Krahasuar me tremujorin e katër të vitit 2011 indeksi shënoi një rritje prej 2.5 përqind.

Rritja më e mëdhe tremujore vërehet në grupin "Pije alkoolike dhe duhan" me 2.8 përqind. Ndërsa ulja më e madhe tremujore prej 0.4 përqind vërehet në grupet "Qera, ujë lëndë djegëse dhe energji".

Në grupet e tjera ndryshimet tremujore luhaten nga +0.1 përqind në +1.9 përqind.

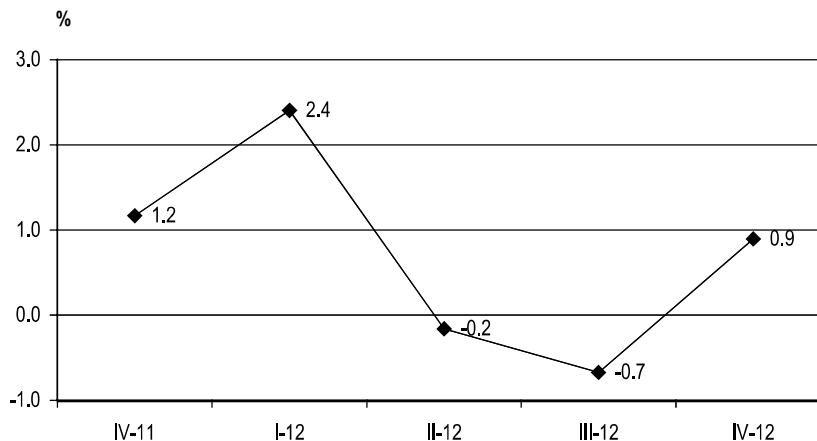
The Consumer Price Index during the fourth quarter 2012 resulted 113.4 percent against December 2007 (December 2007 = 100), signed an increase by 0.9 percent against the previous quarter. Compared with fourth quarter 2011 index signed an increase by 2.5 percent.

The highest quarterly raise it is notice in the group "Alcoholic beverages and Tobacco" by 2.8 percent. Meanwhile the highest decrease by 0.4 percent it was notice in the "Rent, water, fuel and power"

In the other groups quarterly changes various from +0.1 percent to +1.9 percent.

### Ndryshimet tremujore të Indeksit të Çmimeve të Konsumit

#### Quarterly Changes of Consumer Price Index



#### PËRKUFIZIME

**Indeksi i Çmimeve të Konsumit** mat ndryshimin mesatar të çmimeve të paguara nga konsumatorët urban për një shportë fikse mallrash dhe shërbimesh krahasuar me një periudhë bazë.

**Ndryshimi tremujor** krahason nivelin e çmimeve ndërmjet tremujorit korent dhe tremujorit të mëparshëm.

#### KLASIFIKIME

**COICOP**, klasifikimi i shpenzimeve individuale sipas qëllimit

#### BURIMI I INFORMACIONIT

Drejtorite e Statistikave në rrethe

#### DEFINITIONS

**Consumable Price Index** calculates the average change of paid prices by urban consumers for a fixed basket of goods and services compared to a reference period.

**Quarterly change** measure changes of price between current quarter and previous quarter

#### CLASSIFICATION

**COICOP**, classification of individual consumption by purpose.

#### DATA SOURCES

Statistical Regional Offices

Tab. 8.1

**Indeksi i Çmimeve të Konsumit**  
 Consumer Price Index

dhjetor / december 2007 = 100

%

Grupet	IV-11	I-12	II-12	III-12	IV-12	Groups
<b>000000 Totali i artikujve</b>	<b>110.6</b>	<b>113.3</b>	<b>113.1</b>	<b>112.4</b>	<b>113.4</b>	<b>Total of all items</b>
<b>01. Ushqime dhe pije joalkolike</b>	<b>115.2</b>	<b>120.5</b>	<b>119.0</b>	<b>117.3</b>	<b>119.2</b>	<b>Food and non-alcoholic beverages</b>
01.1. Ushqime	115.5	121.1	119.5	117.7	119.6	Food
01.1.1. Bukë dhe drithra	126.9	126.9	126.9	126.7	127.4	Bread and cereals
01.1.2. Mish	116.2	117.4	117.4	117.5	119.2	Meat
01.1.3. Peshk	121.0	121.6	120.0	118.2	123.2	Fish
01.1.4. Qumësht, djathë dhe vezë	113.4	115.2	115.1	115.0	118.0	Milk, cheese, and eggs
01.1.5. Vajra dhe yndyrna	114.3	114.2	114.7	115.3	117.5	Oils and fats
01.1.6. Fruta	121.7	128.7	142.2	144.8	138.7	Fruits
01.1.7. Zarzavate përfshirë patate	94.1	123.3	105.1	90.9	98.6	Vegetables included potatoes
01.1.8. Sheqer, reçel, mjaltë, shurup, çokollatë dhe ëmbëlsira	131.1	130.6	129.3	129.3	128.7	Sugar, jam honey, syrup, chocolates and sweets
01.1.9. Ushqime të tjera	112.1	112.5	112.7	112.9	113.3	Food n.e.c
01.2. Pije joalkolike	109.2	109.6	109.7	110	112.4	Non-alcoholic beverages
01.2.1. Kafe, çaj dhe kako	111.8	112.1	113.0	113.1	120.7	Coffee, tea and cacao
01.2.2. Ujë mineral, pije të buta dhe lëngje	107.9	108.3	108.0	108.4	108.3	Mineral water beverages and soft beverages
<b>02. Pije alkolike dhe duhan</b>	<b>123.6</b>	<b>124.4</b>	<b>124.4</b>	<b>125.1</b>	<b>128.6</b>	<b>Alcoholic beverages and tobacco</b>
02.1. Pije alkolike	111.5	112.7	112.8	112.6	114.2	Alcoholic beverages
02.2. Duhan	135.5	135.8	135.8	137.2	142.5	Tobacco
<b>03. Veshje dhe këpucë</b>	<b>90.7</b>	<b>90.4</b>	<b>89.9</b>	<b>88.5</b>	<b>88.8</b>	<b>Clothing and footwear</b>
<b>04. Qera, uje lëndë djegëse dhe energji</b>	<b>112.2</b>	<b>112.8</b>	<b>113.5</b>	<b>113.0</b>	<b>112.5</b>	<b>Rent, water, fuel and power</b>
<b>05. Mobilim, pajisje shtëpie dhe mirëmbajtje e shtëpisë</b>	<b>102.3</b>	<b>102.7</b>	<b>103.3</b>	<b>103.5</b>	<b>103.7</b>	<b>Furniture household goods and maintenance</b>
<b>06. Shendetë</b>	<b>121.8</b>	<b>122.1</b>	<b>123.5</b>	<b>123.6</b>	<b>124</b>	<b>Medical care</b>
<b>07. Transport</b>	<b>115.1</b>	<b>118.0</b>	<b>118.4</b>	<b>118.8</b>	<b>119.3</b>	<b>Transportation</b>
<b>08. Komunikimi</b>	<b>81.3</b>	<b>81.2</b>	<b>81.2</b>	<b>81.2</b>	<b>81.5</b>	<b>Communication</b>
<b>09. Argëtim dhe kulturë</b>	<b>112.9</b>	<b>113.1</b>	<b>114.0</b>	<b>114.1</b>	<b>114.7</b>	<b>Entertainment and culture</b>
<b>10. Shërbimi arsimor</b>	<b>106.9</b>	<b>107.0</b>	<b>107.0</b>	<b>106.9</b>	<b>108.9</b>	<b>Education service</b>
<b>11. Hotele, kafene dhe restorant</b>	<b>106.4</b>	<b>107.0</b>	<b>107.3</b>	<b>107.4</b>	<b>108.2</b>	<b>Hotels, coffee-houses and restaurants</b>
<b>12. Mallra dhe shërbime të ndryshme</b>	<b>102.5</b>	<b>107.1</b>	<b>109.6</b>	<b>109.9</b>	<b>110.7</b>	<b>Goods and different services</b>

Tab. 8.2

**Ndryshimet tremujore të Indeksit të Çmimeve të Konsumit**  
 Quarterly changes of Consumer Price Index

dhjetor / december 2007 =100

%

Kodi	Grupet	IV-11	I-12	II-12	III-12	IV-12	Groups
<b>000000</b>	<b>Totali i artikujve</b>	<b>1.2</b>	<b>2.4</b>	<b>-0.2</b>	<b>-0.7</b>	<b>0.9</b>	<b>Total of all items</b>
<b>01.</b>	<b>Ushqime dhe pije joalkolike</b>	<b>2.3</b>	<b>4.6</b>	<b>-1.2</b>	<b>-1.5</b>	<b>1.6</b>	<b>Food, and non-alcoholic beverages</b>
01.1.	Ushqime	2.4	4.8	-1.3	-1.6	1.6	Food
01.1.1.	Bukë dhe drithra	0.1	0.0	0.0	-0.1	0.5	Bread and cereals
01.1.2.	Mish	0.5	1.0	0.1	0.1	1.4	Meat
01.1.3.	Peshk	1.1	0.5	-1.3	-1.5	4.2	Fish
01.1.4.	Qumesht, djathë dhe vezë	3.0	1.6	-0.1	-0.1	2.6	Milk, cheese, and eggs
01.1.5.	Vajra dhe yndyra	-0.3	-0.1	0.5	0.5	1.9	Oils and fats
01.1.6.	Fruta	-1.8	5.7	10.5	1.9	-4.2	Fruits
01.1.7.	Zarzavate përfshirë patate	17.3	31.0	-14.8	-13.5	8.5	Vegetables in cluded potatoes
01.1.8.	Sheqer, recel, mjalte, shurup, çokollate dhe ëmbëlsira	1.3	-0.4	-1.0	0.1	-0.5	Sugar, jam honey, syrup, chocolates and sweets
01.1.9.	Ushqime të tjera	0.1	0.3	0.2	0.1	0.3	Food n.e.c
01.2.	Pije joalkolike	1.0	0.3	0.1	0.3	2.2	Non-acholic beverages
01.2.1.	Kafe, çaj dhe kakao	0.4	0.2	0.8	0.1	6.7	Coffee, tea and cacao
01.2.2.	Uje mineral, pije të buta dhe lëngje	1.2	0.4	-0.3	0.4	-0.2	Mineral water beverages and soft beverages
<b>02.</b>	<b>Pije alkolike dhe duhan</b>	<b>0.4</b>	<b>0.6</b>	<b>0.1</b>	<b>0.5</b>	<b>2.8</b>	<b>Alcoholic beverages and tobacco</b>
02.1.	Pije alkolike	0.5	1.1	0.1	-0.1	1.4	Alcoholic beverages
02.2.	Duhan	0.4	0.3	0.0	1.0	3.9	Tobacco
<b>03.</b>	<b>Veshje dhe këpucë</b>	<b>0.0</b>	<b>-0.4</b>	<b>-0.5</b>	<b>-1.5</b>	<b>0.3</b>	<b>Clothing and footwear</b>
<b>04.</b>	<b>Qera, ujë lëndë djegëse dhe energji</b>	<b>0.3</b>	<b>0.5</b>	<b>0.6</b>	<b>-0.5</b>	<b>-0.4</b>	<b>Rent, water, fuel and power</b>
<b>05.</b>	<b>Mobilim, pajisje shtëpie dhe mirëmbajtje e shtëpisë</b>	<b>0.2</b>	<b>0.4</b>	<b>0.5</b>	<b>0.2</b>	<b>0.2</b>	<b>Furniture household goods and maintenance</b>
<b>06.</b>	<b>Shëndeti</b>	<b>1.2</b>	<b>0.3</b>	<b>1.1</b>	<b>0.0</b>	<b>0.1</b>	<b>Medical care</b>
<b>07.</b>	<b>Transport</b>	<b>1.2</b>	<b>2.4</b>	<b>0.4</b>	<b>0.4</b>	<b>0.4</b>	<b>Transportation</b>
<b>08.</b>	<b>Komunikimi</b>	<b>0.0</b>	<b>0.0</b>	<b>0.0</b>	<b>0.0</b>	<b>0.3</b>	<b>Communication</b>
<b>09.</b>	<b>Argëtim dhe kulturë</b>	<b>0.8</b>	<b>0.2</b>	<b>0.8</b>	<b>0.1</b>	<b>0.5</b>	<b>Entertainment and culture</b>
<b>10.</b>	<b>Shërbimi arsimor</b>	<b>1.4</b>	<b>0.1</b>	<b>0.0</b>	<b>-0.1</b>	<b>1.9</b>	<b>Education service</b>
<b>11.</b>	<b>Hotele, kafene dhe restorante</b>	<b>0.9</b>	<b>0.6</b>	<b>0.3</b>	<b>0.0</b>	<b>0.8</b>	<b>Hotels, coffee-houses and restaurants</b>
<b>12.</b>	<b>Mallra dhe shërbime të ndryshme</b>	<b>-1.2</b>	<b>4.5</b>	<b>2.3</b>	<b>0.3</b>	<b>0.7</b>	<b>Goods and different services</b>

## Statistika të turizmit Statistics on tourism

Hyrjet e vizitorëve në Shqipëri në tremujorin e katërt 2012 janë rritur 13.9 përqind krahasuar me të njëjtën periudhë të vitit të kaluar.

The arrivals of international visitors in Albania in the fourth quarter 2012 increased 13.9 percent compared with the same period of the previous year.

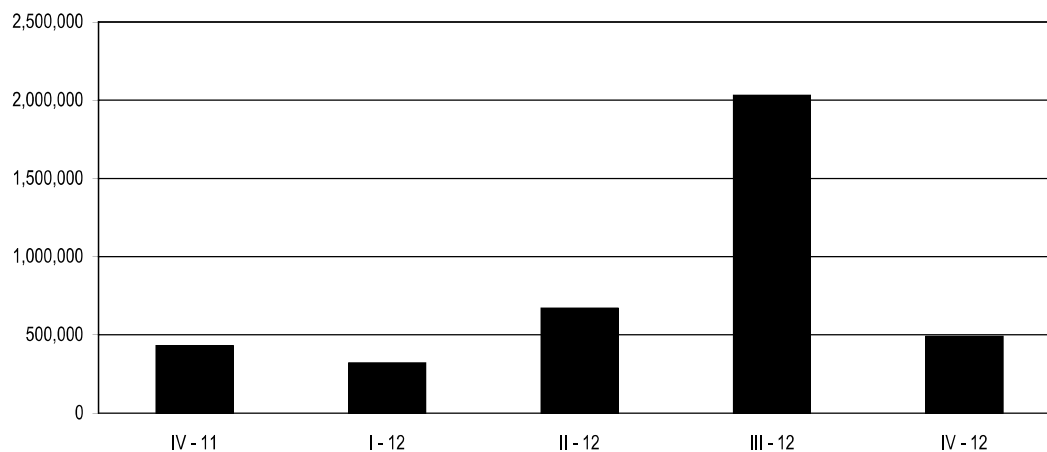
Nga toka hyrjet e të huajve zënë 81.3 përqind, të ndjekur nga hyrjet nga ajri dhe deti respektivisht me 12.8 dhe 5.9 përqind.

The arrivals of foreigners through land are 81.3 percent followed by those coming from air and sea with respectively 12.8 percent and 5.9 percent.

Daljet e shtetasve shqiptarë në tremujorin e katërt 2012 janë rritur 19.6 përqind krahasuar me të njëjtën periudhë të vitit të kaluar, kryesisht ndikuar nga daljet nëpërmjet pikave kufitare tokësore.

The departures of Albanian citizens in the fourth quarter 2012 increased by 19.6 percent compared with same period of the previous year, mainly impacted by the departures through land border points.

### Hyrjet e shtetasve të huaj Arrival of foreign citizens



#### PËRKUFIZIME

**Vizitore:** Për qëllime të statistikës së turizmit, termi “vizitor” nënkupton “një person që udhëton në një vend të ndryshëm nga vendi ku ai banon, për një periudhë më pak se 12 muaj dhe qëllimi kryesor i këtij udhëtimi në vendin e vizituar nuk është ai i një veprimtarie fitimprurëse”

#### DEFINITIONS

For purposes of tourism statistics, the term “visitor” describes “any person traveling to a place other than that of his/her usual environment for less than 12 months and whose main purpose is other than the exercise of an activity remunerated from within the place visited.”

#### BURIMI I INFORMACIONIT

Të dhëna mbi Hyrje-Daljet e shtetasve të huaj dhe shqiptarë në pikat kufitare - Ministria e Brendshme

#### SOURCE OF INFORMATION

The data on the arrival and departures of Albanian and foreign citizens come from the Ministry of Internal

**Tab. 9.1**

**Hyrjet e shtetasve shqiptarë sipas mënyrës së udhëtimit**  
Arrivals of Albanian citizens by mode of travel

	IV - 11	I - 12	II - 12	III - 12	IV - 12	
<b>Gjithsej</b>	<b>936,429</b>	<b>658,983</b>	<b>865,314</b>	<b>1,222,242</b>	<b>874,126</b>	<b>Total</b>
Me Ajër	144,549	123,957	125,390	138,779	129,709	By Air
Me Det	90,381	49,699	68,205	179,972	80,024	By Sea
Me Tokë	701,499	485,327	671,719	903,491	664,393	By Land

**Tab. 9.2**

**Daljet e shtetasve shqiptarë sipas mënyrës së udhëtimit**  
Departures of Albanian citizens by mode of travel

	IV - 11	I - 12	II - 12	III - 12	IV - 12	
<b>Gjithsej</b>	<b>904,453</b>	<b>797,953</b>	<b>911,174</b>	<b>1,399,350</b>	<b>850,788</b>	<b>Total</b>
Me Ajër	148,196	133,408	122,877	165,824	130,261	By Air
Me Det	63,463	81,949	60,073	198,241	59,413	By Sea
Me Tokë	692,794	582,596	728,224	1,035,285	661,114	By Land

**Tab. 9.3**

**Hyrjet e shtetasve të huaj sipas mënyrës së udhëtimit**  
Arrivals of Foreign citizens by mode of travel

	IV - 11	I - 12	II - 12	III - 12	IV - 12	
<b>Gjithsej</b>	<b>430,735</b>	<b>321,734</b>	<b>671,836</b>	<b>2,029,618</b>	<b>490,478</b>	<b>Total</b>
Me Ajër	60,182	48,159	69,455	92,656	62,801	By Air
Me Det	47,076	14,334	37,358	99,547	28,886	By Sea
Me Tokë	323,477	259,241	565,023	1,837,415	398,791	By Land

Tab. 9.4

**Daljet e shtetasve të huaj sipas mënyrës së udhëtimit**  
Departures of Foreign citizens by mode of travel

	IV - 11	I - 12	II - 12	III - 12	IV - 12	
<b>Gjithsej</b>	<b>415,220</b>	<b>321,156</b>	<b>605,768</b>	<b>1,494,485</b>	<b>496,776</b>	<b>Total</b>
Me Ajër	59,337	54,134	62,600	101,874	63,248	By Air
Me Det	25,081	24,579	30,433	106,232	18,853	By Sea
Me Tokë	330,802	242,443	512,735	1,286,379	414,675	By Land

Tab. 9.5

**Hyrjet e shtetasve të huaj sipas qëllimit**  
Arrivals of Foreign citizens according to the purpose of travel

	IV - 11	I - 12	II - 12	III - 12	IV - 12	
<b>Gjithsej</b>	<b>430,735</b>	<b>321,734</b>	<b>671,836</b>	<b>2,029,618</b>	<b>490,478</b>	<b>Total</b>
<b>I. Vizitorë</b>	<b>383,372</b>	<b>296,323</b>	<b>624,187</b>	<b>1,852,785</b>	<b>453,165</b>	<b>I. Visitors</b>
Pushime	60,898	30,847	219,529	1,186,894	55,628	Holidays
Vizitë në miq e të afërm	14,177	8,694	17,132	24,665	39,508	Visit to friends and relatives
Biznes dhe profesionale	11,236	7,715	8,853	14,307	11,092	Business and professional
Trajtim shëndetsor	124	393	400	165	230	Health treatment
Qëllime fetare	315	297	480	508	216	Religious
Vizitorë të tjerë	296,622	248,377	377,793	626,246	346,491	Others
<b>II. Udhëtarë tranzit</b>	<b>47,363</b>	<b>25,411</b>	<b>47,649</b>	<b>176,833</b>	<b>37,313</b>	<b>II. Transit</b>

Tirazhi 500 kopje