



SØNDERJYSK SKOLEMUSEUM  
Udviklingsplan

Udgivet af Fonden Sønderjysk Skolemuseum  
og Museum Sønderjylland – Sønderborg Slot  
© Sønderjysk Skolemuseum  
ISSN nr: 1901-9467

**Tekst:**  
Bodil Jakobsen, Peter Dragsbo og Inge Adriansen

**Tegninger:**  
Arkitekt m.a.a. Jørgen Toft Jessen

**Fotos:**  
Ældre fotos tilhører Sønderjysk Skolemuseum  
Nyere fotos er optaget af Lene Brunsgård, Jørgen Toft Jessen og Hans Helmer Kristensen  
Luftfotos er optaget af Sylvest Jensen og tilhører Det Kgl. Bibliotek

**Grafisk tilrettelæggelse:**  
Lene Brunsgård

**Tryk:**  
Haderslev Stiftsbogtrykkeri

I det fortløbende bånd nederst vises en række billeder,  
der delvis uafhængigt af teksten illustrerer stemninger og  
genstande fra skolemuseet og fra sønderjysk skolehistorie

Frisen øverst er en gengivelse af den frise, der blev afdækket  
under restaurering af 1907-skolestuen, og som nu er genskabt

Forsidefoto er fra omkring 1910

På bagsiden af omslaget ses en række anskuelsestavler,  
som blev brugt flittigt i undervisningen i første halvdel af 1900-tallet

## UDVIKLINGSPLAN FOR SØNDERJYSK SKOLEMUSEUM • ÅRSSKRIFT 2008

Hvad vi vil med Sønderjysk Skolemuseum – og hvordan vi kan gøre det . . . . .	1
Over Lerte gamle skole – Sønderjysk Skolemuseum: Historie og status . . . . .	2
Sønderjysk Skolemuseum – temaer og målsætninger . . . . .	4
Den danske skole fra 1856 med degnebolig . . . . .	6
Den fremtidige brug af 1856-skolen . . . . .	7
Idrætspladsens historie . . . . .	8
Idrætspladsens genskabelse og fremtidige brug . . . . .	9
Degnens landbrug og udhuset . . . . .	10
Fremtidig brug af udhuset . . . . .	11
Den planlagte udbygning af skolen i 1942 . . . . .	12
Opførelse af gymnastiksal . . . . .	13
Den skolehistoriske kulturarv i Sønderjylland . . . . .	14
Budget for udviklingsplanen . . . . .	16



## Hvad vi vil med Sønderjysk Skolemuseum – og hvordan vi kan gøre det

Siden 1814 har folkeskolen dannet rammen om nogle af de vigtigste år i børns liv. Undervisningen skal give børnene kundskaber, så de kan klare sig i samfundet. Derfor har staten lige siden Reformationen sikret sig indflydelse på skolevæsenet, og i hertugdømmet Slesvig (også kaldet Sønderjylland) blev skolen fra midten af 1800-tallet en vigtig brik i den nationale kamp.

Sønderjysk Skolemuseum har til huse i en landsbyskole, oprettet i 1856 i tiden under dansk styre og udbygget og moderniseret i 1907 i tiden under preussisk styre. Efter Genforeningen i 1920 fortsatte undervisningen, men nu på dansk. Skolen blev nedlagt i 1958, da en ny skolelov sidestillede børn på landet med børn i byerne, og det krævede nye skolebygninger med bedre undervisningsfaciliteter.

Vi vil gerne formidle de mange forskellige historier, som er knyttet til landsbyskolerne i det nuværende Sønderjylland – historien om de to nationalstaters indblanding i undervisningen, fortællingerne om skolens vilkår under Første Verdenskrig og om de danske lærere, der kom i 1920, samt beretningen om velfærdstatens indtog efter Anden Verdenskrig. Den betød, at ingen skolebørn skulle tjene til det daglige brød før konfirmationen, og at børn på landet kom til at gå i skole hver dag, også i sommerhalvåret.

Vi ønsker at få genskabt idrætspladsen til sportslige aktiviteter og til gamle lege. Her skal være muligheder for såvel leg som læring. I Sønderjysk Skolemuseum kan man høre om historien, lege historien og opleve fortiden – både på dens egne præmisser og i lyset af nutiden.

Ved siden af skolemuseet ligger Over Lerte Kirke, der blev opført som bedehus i 1892 og i dag rummer Dansk Klokkemuseum. Tilsammen udgør

skolen og kirken et værdifuldt kulturmiljø, der afspejler væsentlige sider af den sønderjyske historie. Skolemuseet har til huse i den ene fløj af den gamle skolebygning i Over Lerte (skolen fra 1907). Den anden fløj (skolen fra 1856) er udlejet og er skæmmet af nyere reparationer og trænger hårdt til en gennemgribende restaurering.

I denne udviklingsplan beskriver vi kort men klart, hvad der bør gøres ved arealet og de forskellige bygninger, og hvad vi vil bruge dem til efter en istandsættelse. På sidste side er der anført en prioritering af arbejdet og en økonomisk oversigt. Det er vort mål, at udviklingsplanen er realiseret i 2014 – i 200-året for den store skolereform for hertugdømmerne. Det fortjener historien, kulturmiljøet, de mange engagerede medarbejdere ved Sønderjysk Skolemuseum og museumsgæsterne.



## Over Lerte gamle skole – Sønderjysk Skolemuseum: Historie og status

Over Lerte gamle skole er en typisk landsbyskole i den nordlige del af Sønderjylland. Den ældste del blev opført 1856-57 som led i den udbygning af skolevæsenet, der skete i den nationale oprustnings tid mellem de to slesvigske krige. Den oprindeligt stråttækte længe var grundmuret og pudset og forsynet med store vinduer, der skulle sikre lys og luft. I forbindelse med tilbygningen 1907 fik bygningen fast tag af falstagsten, men stod i øvrigt ret uændret, indtil ombygningen til privat bolig efter 1958. I det indre er størstedelen af de originale skillerum bevaret. På baggrund af ældre fotos og beretninger kan 1856-bygningen derfor ret nemt rekonstrueres til sin skikkelse i 1907 (se tegning s. 7).

Tilbygningen fra 1907 er typisk for den modernisering af skoler i by og på land, som blev gennemført af de tyske skolemyndigheder med baggrund i centralt bestemte regler for indretning af skoler. Trods Over Lerte Skoles anvendelse som værksted efter 1958 stod bygningen i både sit ydre og indre meget intakt og kunne derfor relativt let føres tilbage til sin oprindelige skikkelse ved indretningen til skolemuseum 2005-06.

Sønderjysk Skolemuseum blev grundlagt af en kreds af aktive personer i den daværende Vojens Kommune. Målet var at fortælle den sønderjyske skolehistorie generelt med udgangspunkt i en autentisk ramme. Idéen blev bakket op af både det daværende museumsråd i Sønderjyllands Amt og Museet på Sønderborg Slot, der havde det faglige ansvar for den sønderjyske skolehistorie som et vigtigt led i den nationale og kulturelle historie i grænselandet.

I 2003 stiftedes Fonden Sønderjysk Skolemuseum, der står for museets drift, og Sønderjysk Skolemuseums Venner, der fungerer som støtteforening og organiserer det frivillige arbejde. Efter at Vojens Kommune havde bevilget både et årligt driftstilskud og en bankgaranti, kunne fonden erhverve Over Lerte gamle skole.

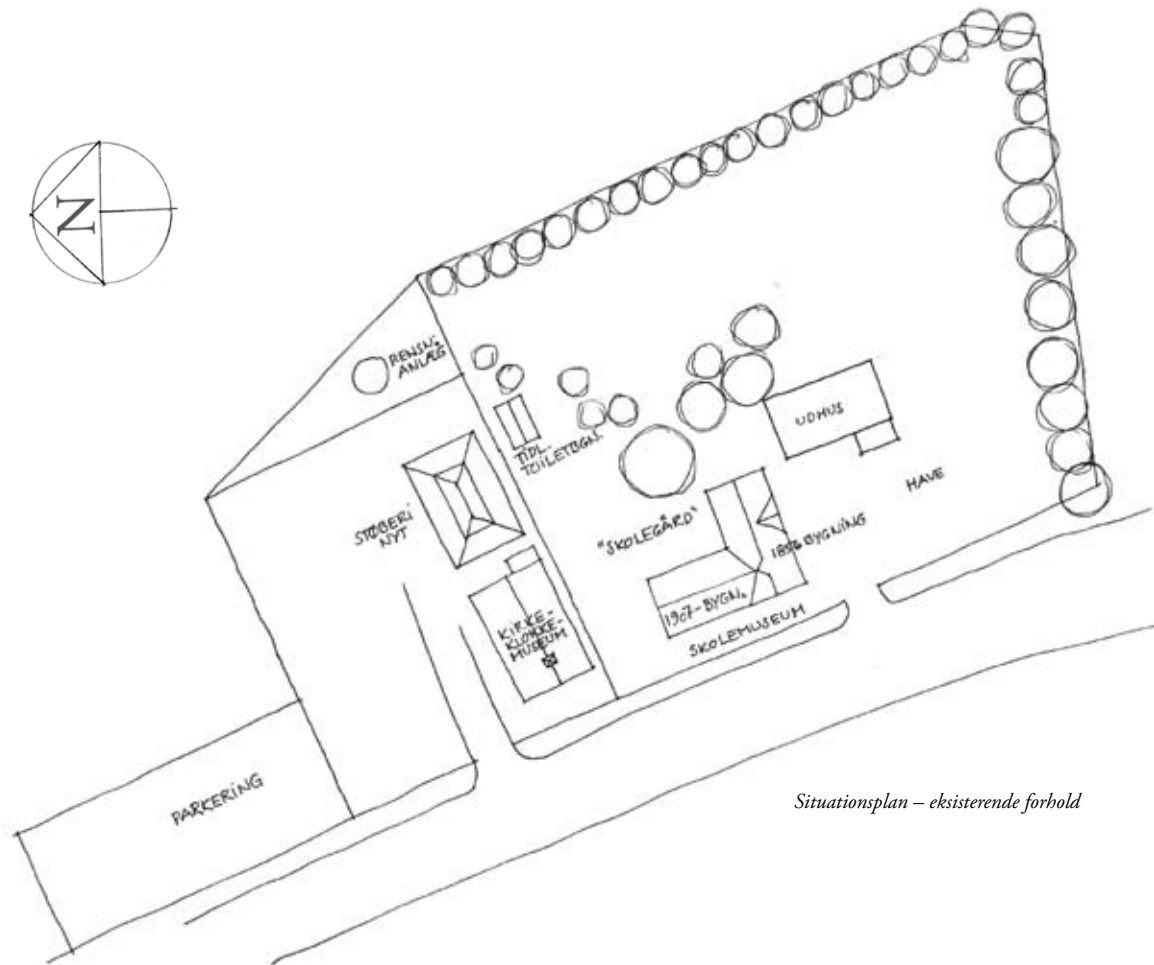
Siden 2004 er der gennemført en lang række bygningsarbejder: indretning af mødelokale, isolering af loftsetage til magasin for genstande, fornyelse af installationer og varmeanlæg, reovering af gårdsplads og omgivelser mv.

Fra starten har der været et nært samarbejde med de sønderjyske museer (fra 2006 Museum Sønderjylland). Med baggrund i det store og seriøse arbejde med opbygning af skolemuseet indgik Museum Sønderjylland i 2007 en samarbejdsaftale med Fonden Sønderjysk Skolemuseum. Aftalen indebærer, at Museum Sønderjylland – Sønderborg Slot mod et mindre vederlag yder faglig bistand, hjælper med idéudvikling og udgivelse af årbog mv. Ligeledes kan skolemuseet trække på det sønderjyske museums væsens skolehistoriske samlinger og arkiver.

Skolemuseet har udviklet sig hurtigt og positivt. Først og fremmest er det med støtte fra en lang række lokale og sønderjyske fonde lykkedes at restaurere 1907-bygningen og at indrette en komplet skolestue, som formidler perioden 1920-40 (arkitekt: Jørgen Toft Jessen, Haderslev). Her afholdes undervisning og miniforedrag.

I forstuen er der opsat en lille udstilling om den sønderjyske skolehistorie fra den første skolelov for hertugdømmet Slesvig og til vore dage.





Situationsplan – eksisterende forhold

Imens er medlemstallet i venneforeningen vokset til over 250 medlemmer – og ikke mindst er der opbygget en stadigt voksende gruppe af frivillige, der holder museet åbent i sommerperioden, gennemfører formidlingsforløb i den gamle skolestue for besøgende og grupper – ikke mindst fra egnens folkeskoler samt høj- og efterskoler samt afholder ”åbent hus” og aktiviteter som sommer- og julefester, museets fødselsdag, lege- og idrætsdage, foredrag mv. Desuden har Sønderjysk Skolemuseums Venner aktivt opbygget en samling af skolehistoriske genstande, som registreres og magasineres efter retningslinjerne for de statsanerkendte museer.

Efter kun få års forløb er arbejdet således i god gænge. Det næste store skridt vil være at komme videre med restaureringen af skolebygningen fra 1856 og derved udvikle formidlingsmulighederne.



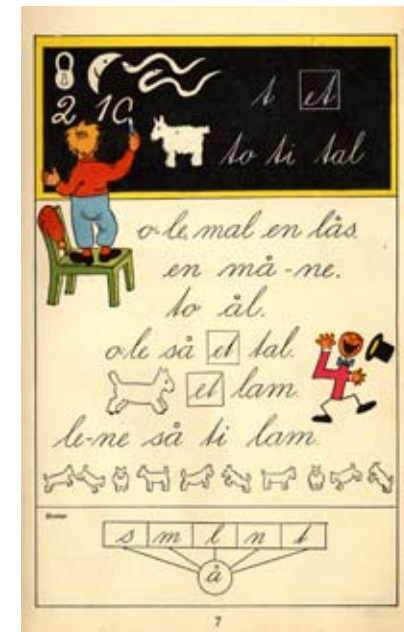
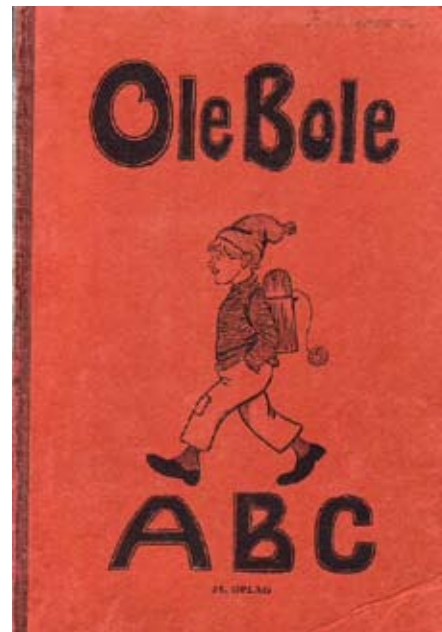
## Sønderjysk Skolemuseum – temaer og målsætninger

Skolehistorien i Sønderjylland er et spændende arbejdsfelt. Skolen har i denne landsdel gennem århundreder stået i brændpunktet mellem forskellige verdslige, kirkelige og nationale tilhørsforhold og mellem kulturstrømninger fra nord og syd. Skolehistorien rummer historier som: renæssancens lærde skoler, herrnhutternes skoler i 1700-tallet, oplysningstiden og skolereformen 1814 (samme år som i kongeriget), den dansk-tyske modsætning i politik, sprog og kultur 1850-1914, dansk skolepolitik i grænselandet efter 1920, og tiden siden da med centralskoler og kommunalreformer, ”rundbordspædagogik” og ”evalueringer”.

I Sønderjylland er skolehistorien derfor ikke bare en lokal eller regional historie – den er også national! Den sønderjyske skolehistorie har da også været genstand for både forskning og formidling. Der er skrevet talrige årbogsartikler og en del historiske værker, og der er skolestuer på Sønderborg Slot, i Toftum Skole på Rømø og Deutsches Schulmuseum i Aabenraa. Ligeledes er der i forskelligt regi opbygget store og værdifulde samlinger af historiske skolebøger.

Men Sønderjysk Skolemuseum er det første initiativ til at formidle skolehistorien i en historisk ramme: En skolebygning med skolestuer fra den tid, det hele handler om.

*ABC'en Ole Bole er skrevet af den sønderjyske seminarielektor Claus Eskildsen fra Tønder. Den udkom første gang i 1927 og er blandt de 10 mest benyttede skolebøger i Danmark. Bogen har en humoristisk tone og rummer fine historier, rim og remser, gåder og opgaver. Storm P.'s sjove tegninger skildrer Oles hverdag og skoleliv. Claus Eskildsens studiesamling med talrige europæiske ABC'er er på Sønderjysk Skolemuseum.*



Målet for Sønderjysk Skolemuseum er konkret og alsidigt. Hovedpunkter i målsætningen er:

- At formidle den sønderjyske skolehistorie i en historisk ramme gennem bevaring og restaurering af Over Lerte gamle skole.
- At fungere som arbejdende museum, der på en ny og medinddragende måde levendegør skolehistorien gennem fortælling, aktiviteter og demonstration af undervisning, idræt, leg, hverdag og fest på en sønderjysk landsbyskole gennem 200 år.
- At sprede interessen for sønderjysk skolehistorie og skolehistorisk kulturarv i hele landsdelen.
- At fungere som katalysator for et tværfagligt og tværinstitutionelt samarbejde mellem befolkningen, uddannelsesverdenen, arkiver og museer om den sønderjyske skolehistorie.
- At opbygge alt dette med basis i bredt og aktivt folkeligt engagement og frivillig indsats, både i lokalsamfundet og i regionen.



## Den danske skole fra 1856 med degnebolig

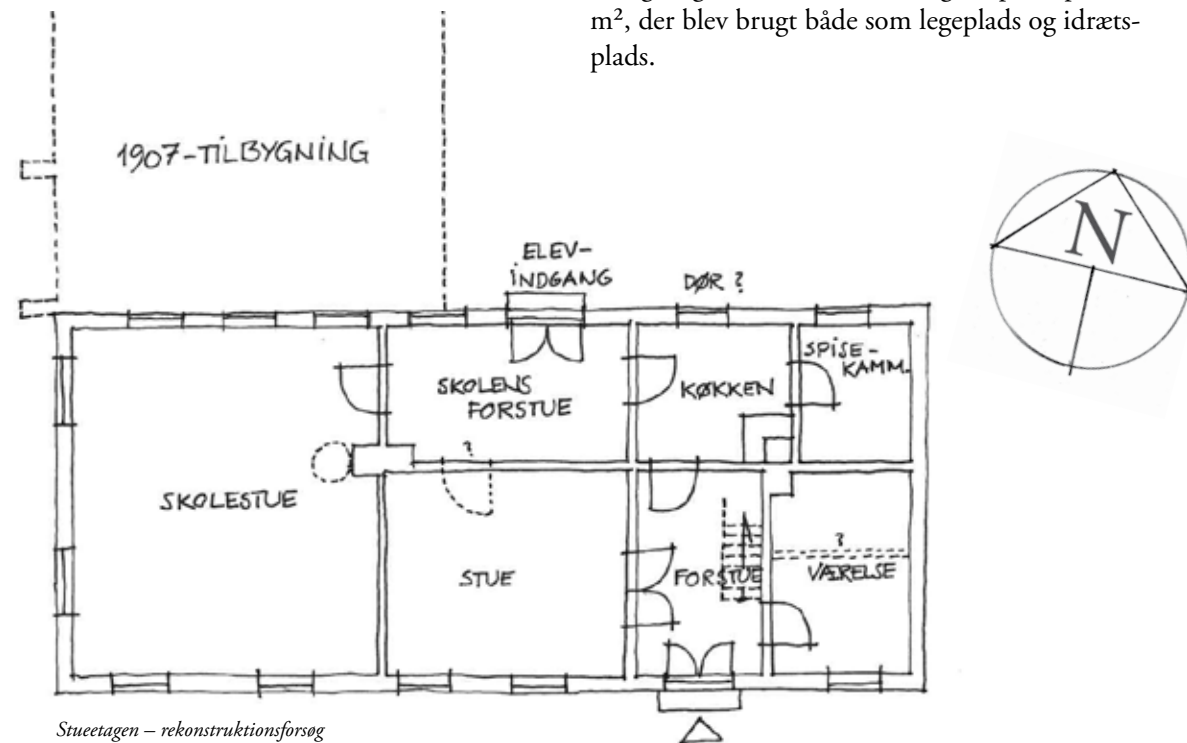
Skolen i Over Lerte fungerede som de fleste sønderjyske landsbyskoler ud fra princippet én lærer og ét klasseværelse til alle børn. Den bestod af et stråtagt, hvidpudset længehus på cirka 200 m<sup>2</sup>.

Til eleverne var der en forstue, hvor de kunne hænge deres overtøj og sætte træskoene, samt en skolestue, hvor de blev undervist samtidigt i tre hold med et par årgange i hver. I 1870'erne var der cirka 25 elever på hvert hold. Drengene og piger blev undervist sammen, og de sad på bænke ved lange borde. Skolestuen havde bræddegulv, en loftshøjde på 2,70 m og blev opvarmet af en stor kakkelovn.

Mere end halvdelen af bygningen fungerede som bolig for degnen (læreren) og hans familie. Der var køkken med spisekammer og et par stuer samt værelser på loftet. Desuden var der et udhus, da degnen også havde noget landbrug.

Endvidere var der en have, så degnefamilien kunne være selvforsynende med kartofler, grønsager og frugt.

Omkring hele bygningen var der en bred pigstensbelægning. Til skolen hørte en gårdsplads på 550 m<sup>2</sup>, der blev brugt både som legeplads og idrætsplads.





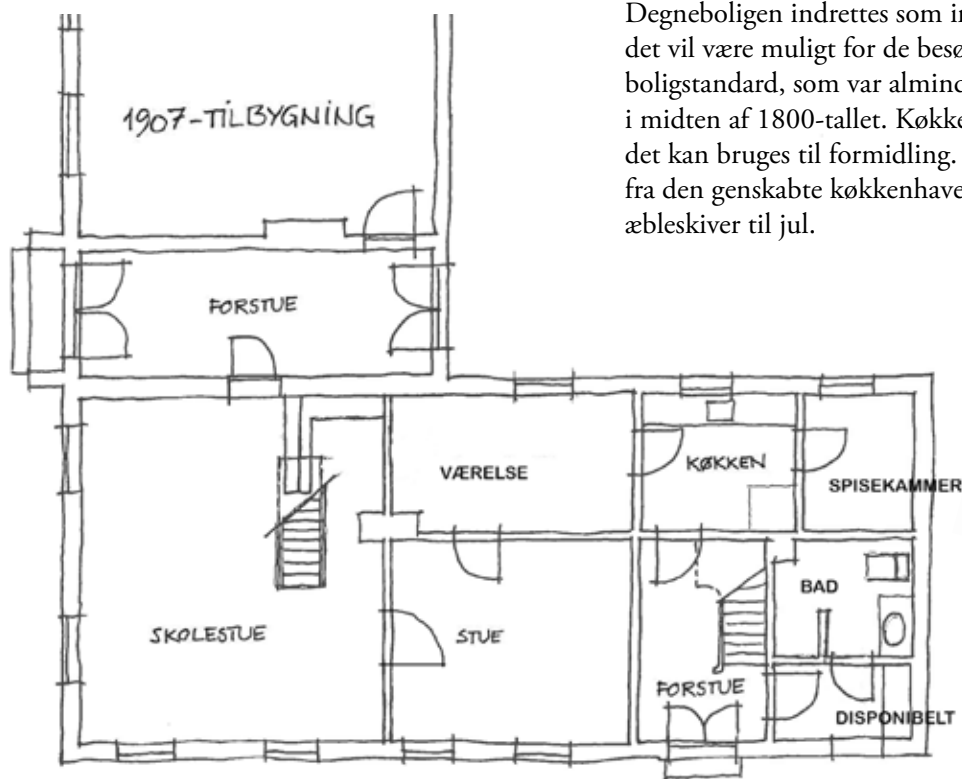
## Den fremtidige brug af 1856-skolen

1856-skolen skal så vidt muligt føres tilbage til sin oprindelige indretning. Skolestuen genskabes, og der lægges bræddegulve i hele huset. Væggene pudses og kalkes.

I øjeblikket fremtræder 1856-skolen som en skæmmende del af helheden. Det er derfor udviklingsplanens 1. prioritet at få denne fløj restaureret, så vinkelanlægget kan fremtræde smukt genoprettet med to karakteristiske eksempler på skolearkitektur henholdsvis fra dansk og tysk tid.

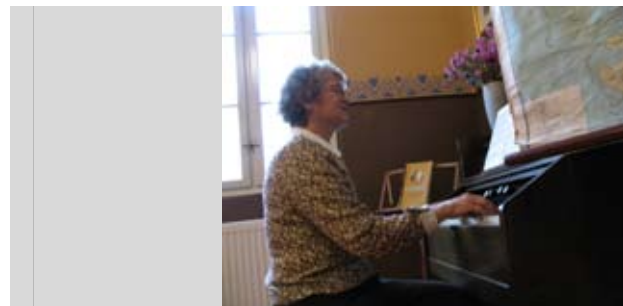
Skolestuen skal fungere som introduktionsrum til skolemuseet, og hermed vil problemet med plads til modtagelse af museumsgæster blive afhjulpet.

Her skal være billetsalg, små temaudstillinger om særlige emner som fagbøger, håndarbejds- og sløjdundervisning. Desuden skal der være salg af skolehistorisk litteratur. Adgangen til museets store magasin på loftet over 1907-skolen vil også ske herfra.



Stueetagen – forslag til nyindretning

Degneboligen indrettes som interiørmuseum, så det vil være muligt for de besøgende at opleve den boligstandard, som var almindelig for landsbylærere i midten af 1800-tallet. Køkkenet skal indrettes, så det kan bruges til formidling. Her kan syltes frugt fra den genskabte køkkenhave, og der kan bages æbleskiver til jul.



## Idrætspladsens historie

Frivillig arbejdskraft fra Over Lerte sørgede i begyndelsen af 1940'erne for at udlægge og planere en idrætsplads ved Over Lerte Skole.

Tidligere havde børn og unge brugt en boldbane i Farris, som ligger en km nordligere, men de ønskede at få deres egen sportsplads. En nabo skaffede en traktor med jernhjul til det grove arbejde, og de unge fra Over Lerte udførte resten af anlægget ved skolen. Et fotografi fra 1950'erne viser, hvor sportspladsen lå. Den blev flittigt benyttet af områdets børn og unge og var et af samlingsstederne i landsbyen.

Nye tider var indtruffet, og i 1953 blev der opført et lille toilethus, hvor der også var omklædningsmuligheder.

Efter at skolen blev nedlagt i 1958 og solgt til en privatmand, blev sportspladsen plantet til med nåletræer.



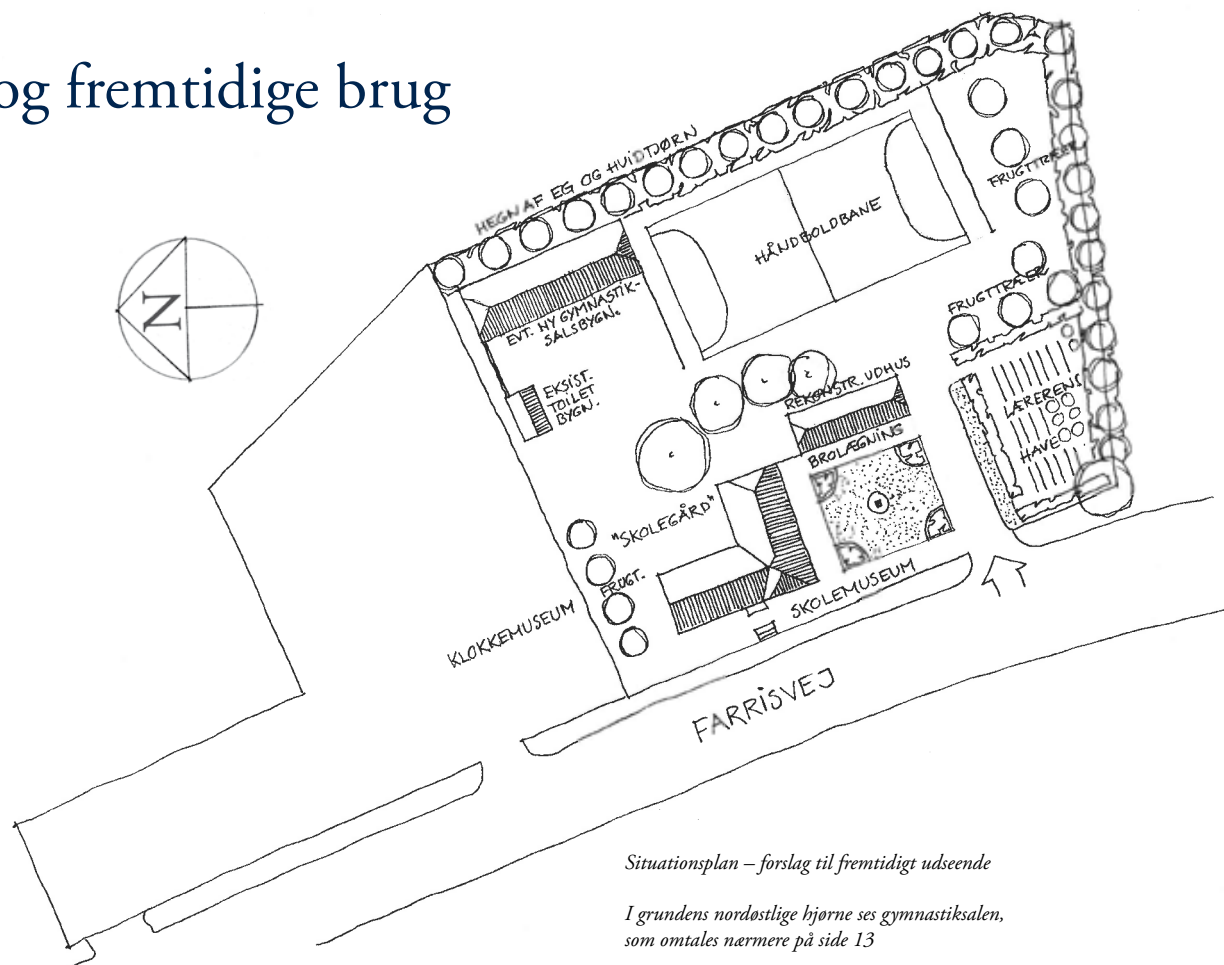
## Idrætspladsens genskabelse og fremtidige brug

Vi ønsker at genskabe idrætspladsen dels for at skabe et mere autentisk skolemiljø, dels for at give aktivitets- og formidlingsmuligheder.

Nåletræerne på området skal fældes, og derpå planeres arealet og hegnes med en egntypisk randbeplantning, der vil kunne give god læ.

Der anlægges boldbane og opstilles håndboldmål. Herved vil der være skabt mulighed for at genoplive tidligere dages boldspil, som var en almindelig fritidsforlystelse i en lille landsby i første halvdel af 1900-tallet. Det er tanken, at områdets nutidige unge – og ældre med – frit skal kunne benytte banen.

Men først og fremmest skal den genskabte idrætsplads bruges aktivt i museumsformidlingen, så skolelever på besøg kan få lejlighed til at spille boldspil, lave gymnastik og lege udendørslege, som man gjorde i en landsbyskole i 1940'erne og 1950'erne.



*Situationsplan – forslag til fremtidigt udseende*

*I grundens nordøstlige hjørne ses gymnastiksalen, som omtales nærmere på side 13*



## Degnens landbrug og udhuset

1800-tallets landsbylærere fik kun en beskeden løn i kontanter, men de havde desuden lidt landbrug. Der hørte 2,7 hektar jord med til embedet i Over Lerte, og driften med denne såkaldte skolejord påhvilede skoledistriktets beboere i fællesskab. Desuden skulle de levere rug og byg til degnens husholdning og hø og halm til hans kreaturer.

I skolens stråttækte udhus var der plads til et par køer og et par svin, og der var også kornlade og tærskelo. Udhuset rummede også den store bageovn og kartoffelkælder. På ydersiden af udhuset var indbygget lokummer, dels til degnefamilien, dels til skolebørnene, som rådede over to dobbeltdækkere henholdsvis til drenge og piger. Endelig var der et lille hønsehus.

Udhuset er en vigtig del af helheden i Over Lerte Skole, da det fortæller en væsentlig historie om de beskedne vilkår for almueundervisningen og anskueliggør, hvor langt op i tiden naturalie-aflønning har spillet en betydelig rolle.



Luftfoto, omkring 1947

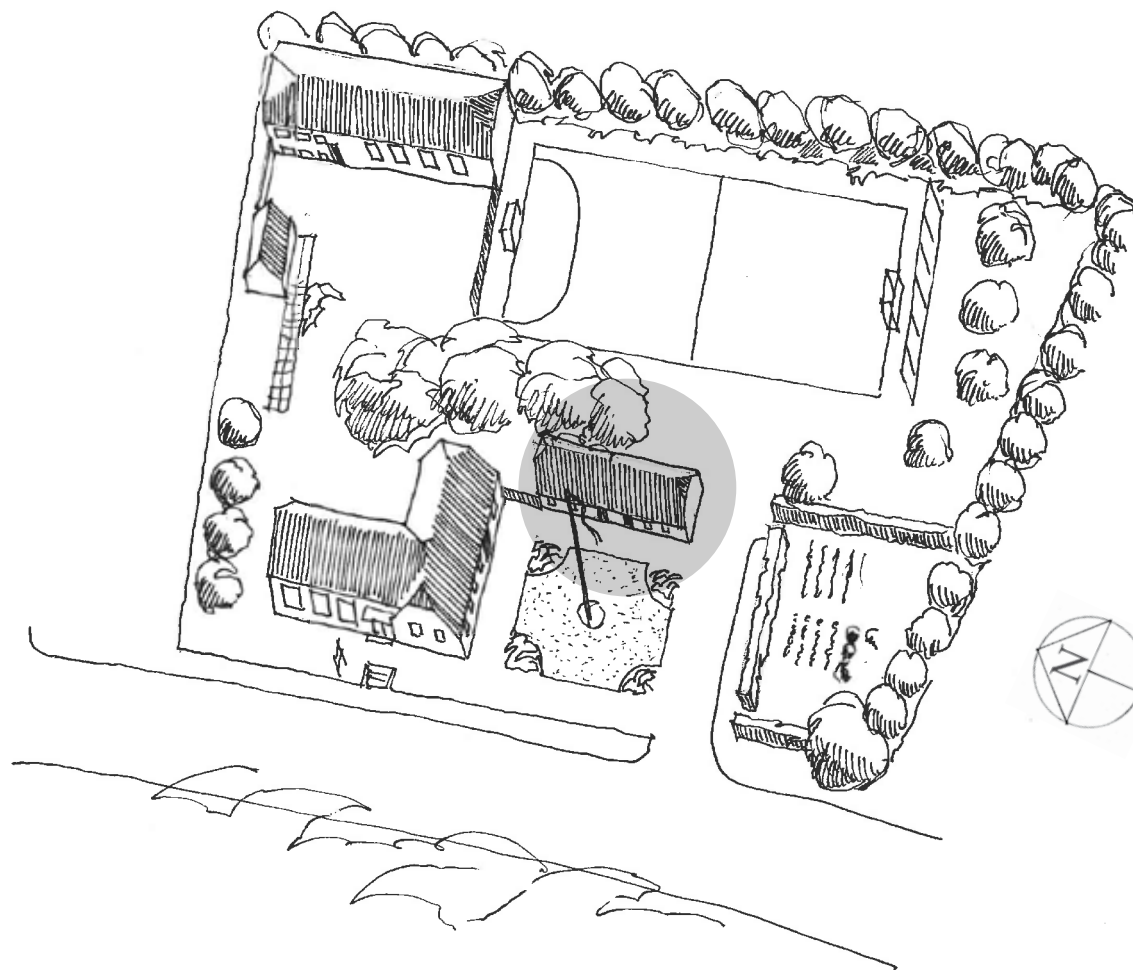


## Fremtidig brug af udhuset

Udhuset genskabes i sin oprindelige størrelse på 90 m<sup>2</sup> og indrettes med en lille svinestald, en kartoffelkælder, et fyrrum samt lokummer. Den øvrige del indrettes som ét stort rum på 65 m<sup>2</sup>, som skal fungere som multilokale med muligheder for mange forskellige aktiviteter:

- undervisningsrum til skoleelever
- grupperum til foredrag for besøgende
- særudstillingslokale
- arbejdsrum for de mange frivillige.

Restaureringen af udhuset vil give gode rammer om nye aktiviteter. Først og fremmest vil det give mulighed for at tage imod større grupper. Hidtil har antallet været bestemt af, hvor mange der kan sidde på bænke i skolestuen fra 1907. Der har heller ikke hidtil været muligheder for at vise større særudstillinger. Og sidst – men ikke mindst – er det vigtigt, at der skabes gode forhold for de frivillige medarbejdernes indsats. Manglen på plads har hidtil sat en række begrænsninger.



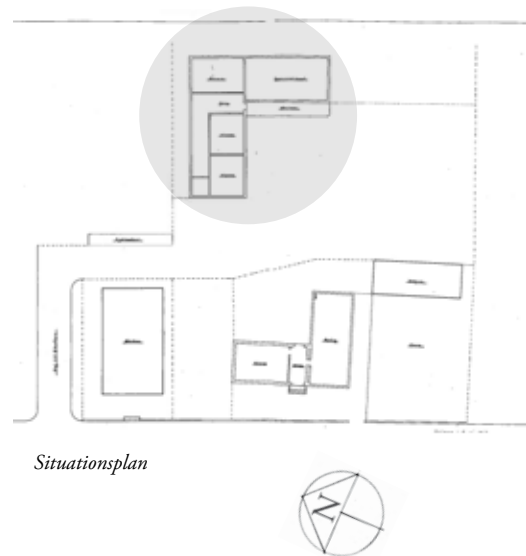
## Den planlagte udbygning af skolen i 1942

I begyndelsen af 1940'erne var skolebørnene i Over Lerte Skole fordelt på to hold, og der var 15-20 børn på hvert hold. De små i 1. til 3. klasse blev undervist om eftermiddagen, og de store fra 4. til 7. klasse gik i skole om formiddagen.

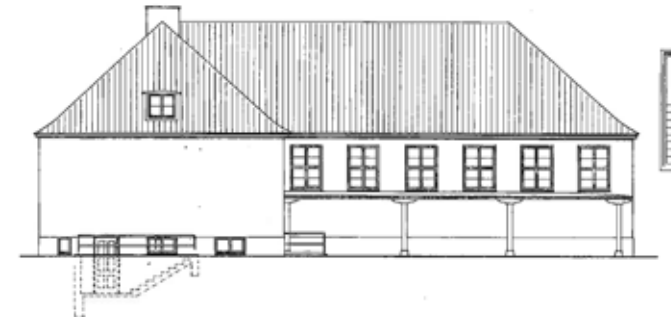
Det var ønsket at få en mere årgangsoptelt undervisning og fagløgaler, og derfor blev der i 1942 udarbejdet planer for en udvidelse af Over Lerte Skole. Der skulle opføres en ny skolebygning med to klaselokaler, en sløjdsal, et skolebibliotek med læsestue, en mødesal, en gymnastiksal med omklædningsrum, gangarealer og birum samt en fyrcælder.

Arkitekt Jul. Hallenberg, Vojens stod for projektet, som i materialevalg og byggestil fastholdt den sidste rest af den traditionelle Bedre Byggeskik-arkitektur.

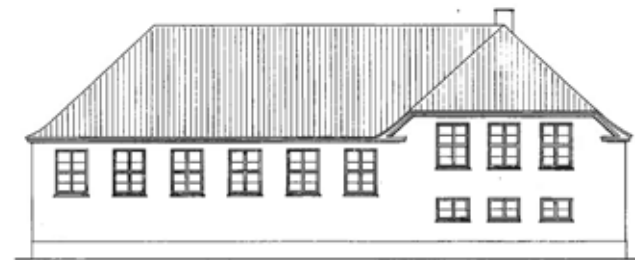
På grund af krigstidens mangel på materialer og penge blev dette projekt ikke gennemført.



Situationsplan



Facade mod vest



Facade mod øst



## Opførelse af gymnastiksal

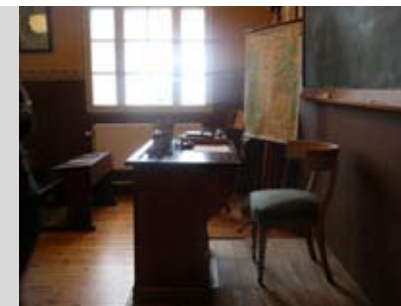
Den sidste fase af udviklingsplanen er opførelse af en gymnastiksal på det sted, hvor skoleudbygningen var planlagt i 1942 (bygningen er angivet på planen side 9). Den skal bygges i den karakteristiske Bedre Byggeskik stil, som var kendetegnende for de landsbyskoler, der blev opført i Sønderjylland efter Genforeningen i 1920.

Gymnastiksale dannede ramme om landsbyernes foreningsliv. Her blev afholdt foredrag og folkelige møder, amatørteater og juletræsfester – og naturligvis var her også gymnastik, både for skoleelever og for landsbyens karle og piger.

De lokale skoler i landsbysamfundene er ved at forsvinde. Det er derfor vigtigt at fastholde et vidnesbyrd også om det folkelige liv, som tidligere oftest var centreret om skolen.

Vi vil benytte gymnastiksalen til at aktivere besøgende samt holde folkelige møder for egnens befolkning og andre interesserede. Dette virke er allerede indledt i samarbejde med naboen Dansk Klokkemuseum, og der har været god tilslutning til de møder, der er blevet afholdt.

Det er naturligvis meningen, at lokalbefolkningen også skal kunne benytte gymnastiksalen.



## Den skolehistoriske kulturarv i Sønderjylland

Over Lerte gamle skole er et element i en rig skolehistorisk kulturarv i Sønderjylland, som omfatter tre grupper af vidnesbyrd:

*De skolehistoriske samlinger* omfatter dels samlinger af genstande og materiel opbygget af de sønderjyske museer i Haderslev, Sønderborg og Tønder samt Sønderjysk Skolemuseum, dels historiske skolebogssamlinger, især "Den slesvigske Samling" fra det tidligere seminarium i Tønder, biblioteket på Haderslev Katedralskole samt på Landsarkivet i Aabenraa, Deutsches Schulmuseum og Institut for Lokalhistorie.

*Bevarede skolebygninger i by og på land*, som afspejler en lang række epoker og temaer:

Bygninger fra perioden 1814-64, hvor et nyt skolevæsen blev opbygget og forstærket i den nationale kamp 1850-64: Både ydmyge landsbyskoler som Toftum gamle skole på Rømø og 1856-bygningen i Over Lerte og prominente by- og latinskoler som Haderslev gamle Katedralskole.

Bygninger fra den tyske tid 1864-1920, som både afspejler en generel europæisk modernisering af skolevæsenet med nye centrale normer og en national satsning. Her kan nævnes det store skolebygningsprogram i Haderslev Kreds (de såkaldte "Dryanderskoler" efter landråd J.G. Dryander) og de store og ofte arkitektonisk betydningsfulde byskoler, gymnasier og seminarier i Haderslev, Aabenraa, Sønderborg og Tønder.

De danske skoler fra genforeningstiden frem til vore dage, som på én gang afspejler den danske stats særlige satsning på Sønderjylland og skiftende pædagogiske, arkitektoniske og politiske ideologier – fra skolen som lokalsamfundets "danske borg" i røde mursten til velfærdssamfundets nye centralskoler og uddannelsesinstitutioner efter Anden Verdenskrig.

Det tyske mindretals skoler; dels bygningerne til privatskoler og gymnasium fra perioden 1920-40, som ofte i deres indretning og arkitektur afspejlede modeller og ideologier, hentet sydfra – dels de nye tyske uddannelsesinstitutioner, som måtte opbygges



*Toftum Skole på Rømø, opført 1784*



*Emmerlev Skole, opført 1857*



Over Lerte 1898



Over Lerte 1905



Over Lerte 1909



efter 1945 og som i højere grad ligger på linje med det danske skolebyggeris normer.

Til billedet af sønderjysk skolebyggeri føjer sig også byggeriet syd for den nuværende grænse, især det danske mindretals skoler efter 1920, som fra de første landsbyskoler til A.P. Møller-Skolen i Slesvig har afspejlet både lokale behov og dansk "model-funktion".

Sønderjysk Skolemuseum skal også være en "indgangsport", konkret og virtuelt, til denne decentrale skolehistoriske kulturarv. Skolemuseet har derfor i samarbejde med Museum Sønderjylland i 2008 igangsat et projekt med registrering og formidling af skolehistorisk kulturarv i landskabet både på landet og i byerne. Det vil blive formidlet gennem trykte guider, på museets hjemmeside og via nye digitale medier.



*Terkelsbøl Skole, opført 1910*



*Kassø Skole, opført 1905*



*Hygum gamle skole. Til højre skolen, der blev opført i 1841. Til venstre en ny klassefløj bygget 1861*



*Hygum nye skole. Skolen, der er opført i 1919, er et typisk eksempel på tysk skolebyggeri.*



Over Lerte 1919



Over Lerte 1921



Over Lerte 1924

## Budget for udviklingsplanen

Ved udarbejdelse af et budget for et omfattende projekt, hvortil der endnu ikke er udarbejdet konkrete tegninger, må der laves kvalificerede skøn ud fra dagspriser. Tallene er baseret på dagsindekset for byggeri, 2. kvartal 2008, og beregningerne er lavet af arkitekt m.a.a. Jørgen Toft Jensen.



### Fase 1

1856-bygningen: Istandsættelse og rekonstruktion af skolestue og degnebolig.  
Nyt tag, fjernelse af cementsten på facaden og istandsættelse heraf, nye vinduer.

Indretning af loftsrum til depot og magasiner. I alt 200 m<sup>2</sup> ..... 3.000.000 kr.

### Fase 2

Genskabelse af degneboligens udhus til museumsformål:

Lokum til skolebørn, staldrum og kartoffelrum, ca. 25 m<sup>2</sup>

samt særudstillingslokale og møderum, ca. 65 m<sup>2</sup>. I alt 90 m<sup>2</sup> ..... 1.400.000 kr.

### Fase 3

Anlægsarbejder på hele grunden med genskabelse af sportsplads og idrætsredskaber

samt læhegn ..... 450.000 kr.

### Fase 4

Nybyggeri af den i 1943 planlagte gymnastiksal i Bedre Byggekik-stil.

Bygningen skal bruges til idrætsformål og større møder. I alt 260 m<sup>2</sup> ..... 5.000.000 kr.

Tallene inkluderer byggeudgifter, honorarer til totalrådgivning og diverse øvrige udgifter, men ikke eventuelle finansieringsudgifter.



Over Lerte 1943



Over Lerte 1956



**Sønderjysk Skolemuseum  
Farrisvej 10, Over Lerte  
6560 Sommersted**

**Email: skolemuseum@mail.dk**

**Hjemmeside: [www.sonderjysk-skolemuseum.dk](http://www.sonderjysk-skolemuseum.dk)**

**Telefon:  
I åbningstiden 74 82 94 94**

Bodil Jakobsen 74 53 21 01  
Margit Hagelsø 74 50 50 50  
Viggo Riber-Hansen 74 53 46 56

Sønderjysk Skolemuseum har åbent i sommerhalv-  
året daglig fra 13-17, dog lukket mandag og tirsdag,  
Derudover kan der åbnes efter aftale



**Fonden Sønderjysk Skolemuseum, Over Lerte Skole:**

*Udpeget af Haderslev Byråd:*

Jan Christensen, Mosebjergrvej 16, 6560 Sommersted, Thies Mathiassen, Chr. Andersens Vej 1, 6510 Gram

*Udpeget af Museum Sønderjylland:*

Inge Adriansen, Museet på Sønderborg Slot, Peter Dragsbo, (næstformand) Museet på Sønderborg Slot

*Udpeget af Støtteforeningen Sønderjysk Skolemuseums Venner:*

Margit Hagelsø (museumsleder), Kirkevej 5, 6560 Sommersted, Bodil Jakobsen (formand), Fårehave 105, 6100 Haderslev

Ole Nedergaard (sekretær), Bålhøjvej 1, 6500 Vojens

*Kasserer:* Magnus G. Beck, Høgevej 14, 6500 Vojens

*Observatør for Dansk Klokkemuseum:*

Bent Svensson, Farrisvej 2, 6560 Sommersted

*Observatør for Deutsches Schulmuseum i Aabenraa:*

Immo Doege, Surkær 18, 6200 Aabenraa

**Fondens CVR nr. 2769 7461**

**Fondens Bank: Danske Bank. reg. 9731, konto nr. 4459-201165**

**Støtteforeningen Sønderjysk Skolemuseums Venner:**

Jonna Boye, Østerskovvej 1B, 6560 Sommersted, Viggo Riber-Hansen (formand), Odinsvej 49, 6100 Haderslev

Hans Huss, Troldhøj 33, 6100 Haderslev, Poul Krebs Lange (næstformand) Odinsvej 43, 6100 Haderslev

Verner Petersen (kasserer), Torning Møllevvej 5, 6070 Christiansfeld

**Suppleanter.**

Vagn Bertelsen, Neptunvej 5, 6600 Vejen, Peter Petersen, Østerengvej 18, 6560 Sommersted

**Støtteforeningens CVR nr. 2773 9293**

**Støtteforeningens Bank: Frøs Herreds Sparekasse, reg. 2592, konto nr. 8850-5913**

**Pedel:**

Christian Kley, Farrisvej 10, Over Lerte, 6560 Sommersted, tlf. 22 31 90 90 og 74 55 14 46





# SØNDERJYSK SKOLEMUSEUM

[www.sonderjysk-skolemuseum.dk](http://www.sonderjysk-skolemuseum.dk)