

JEUDI 4 MARS 2004

TAJAN

TAJAN

105
E T

PARIS - JEUDI 4 MARS 2004 - ESPACE TAJAN

TAJAN

ARTS DÉCORATIFS DU 20^E SIÈCLE

JEUDI 4 MARS 2004 À 20 HEURES

ESPACE TAJAN

37 RUE DES MATHURINS 75008 PARIS

EXPOSITIONS

ESPACE TAJAN

37 RUE DES MATHURINS 75008 PARIS
DU MERCREDI 18 FÉVRIER 2004 AU JEUDI 4 MARS 2004
DE 9 HEURES À 19 HEURES SAUF LE SAMEDI ET LE DIMANCHE

RENSEIGNEMENTS

CATHERINE CHABRILLAT

+33 1 53 30 30 58

SABRINA DOLLA

+33 1 53 30 30 64

artdeco20eme@tajan.org

EXPERT

MONSIEUR FÉLIX MARCILHAC

Expert près la Cour d'Appel de Paris

Membre du Syndicat Français des Experts Professionnels en Œuvres d'Art

8 RUE BONAPARTE 75006 PARIS FRANCE

tél. +33 (0)1 43 26 47 36 fax +33 (0)1 43 54 96 87

TAJAN
37 RUE DES MATHURINS
75008 PARIS (F)
+33 1 53 30 30 30
+33 1 53 30 30 31 fax
www.tajan.com

INDEX

- ADNET JACQUES 83, 84
ADNET JACQUES & C^E DES ARTS FRANÇAIS 85, 86, 120
ARBUS ANDRÉ 90, 93, 94, 96, 97
- BACCARAT 1
BORIS-LACROIX JEAN 61
BRANDT EDGAR 25, 26, 46
BUGATTI CARLO 6, 7, 8
- CAZAUX ÉDOUARD & GUERON 22
CHAREAU PIERRE 34, 35, 62
CHRISTOFLE 15, 16
CHRISTOFLE (ÉDITEUR) & LANEL LUC 14
COSTI 115 (PAPACHRISTOPOULOS DIT)
- DALPAYRAT PIERRE-ADRIEN 10, 11
DALPAYRAT PIERRE-ADRIEN ET COULON JEAN 9
DARIEL PIERRE & DOLT 114
DECORCHEMONT FRANÇOIS-ÉMILE 21
DERAIN ANDRÉ 95
DESNOS JEAN 121
DESPRÈS JEAN 52, 53, 54, 56, 57
DOMINIQUE 81
DROUET RENÉ 99, 105, 107
DUNAND JEAN 37, 42, 43, 49, 50
DUNAND JEAN & LAMBERT-RUCKI JEAN 38, 39, 40, 41
DUNAND PIERRE 55
DUPRÉ-LAFON PAUL 69, 70, 71, 73, 74
DUPRÉ-LAFON PAUL & HERMÈS 77
- FRANK JEAN-MICHEL 64, 65, 66, 67
FRANK JEAN-MICHEL & T.F. 75
- GIACOMETTI DIEGO 92
- HERMÈS 72
HERMÈS (ATTRIBUÉ À) 76
HOFFMANN JOSEPH 23
- IRIBE PAUL 60
- JANNIOT ALFRED-AUGUSTE (ATELIER DE) 36, 106
JEANNIN GAÉTAN 17
JOUVE GEORGES 119
- LALIQUE RENÉ 19
LAMBERT-RUCKI JEAN 59, 68, 88, 89, 91
LENOBLE ÉMILE 3
LURÇAT JEAN (D'APRÈS) 101, 102
- MARTIN GEORGES 47, 87
MAYODON JEAN 5
MAX-INGRAND MAURICE 100
MERCERIS 111
METTHEY ANDRÉ 2, 4
MURANO 104
- PERZEL JEAN 80
POILLERAT GILBERT 108, 109, 110, 112, 123
PRIMAVERA (ATELIER) 98
PRINTZ EUGÈNE 30
- RAMSAY (ATTRIBUÉ À) 113
ROUSSEAU JEAN & LARDIN PIERRE 103
ROYÈRE JEAN 122
RUHLMANN ÉMILE-JACQUES 27, 28, 29, 31, 33, 44, 45, 48, 51
- SANDOZ ÉDOUARD-MARCEL 12, 13
SORNAY ANDRÉ 78, 79
SUBES RAYMOND 20
- TRAVAIL ÉTRANGER 1930-1940 32
TRAVAIL FRANÇAIS 1920-1930 18, 24
TRAVAIL FRANÇAIS 1930-1940 63
TRAVAIL MODERNISTE FRANÇAIS 82
- VAUTRIN LINE 116, 117, 118
- ZAMBON F. 58



1 BACCARAT

ENCRIER « SIRÈNE ».

Épreuve en bronze doré finement ciselé sur base formant vague déferlante en cristal transparent à platine mouvementée ornementée de deux godets en bronze doré l'un à couvercle de coquillage et d'algues, l'autre de forme conique.

HAUT. 15 CM – LONG. 38 CM

2 500/3 000 €



2 ANDRÉ METTHEY (1871-1921)

Coupe sur pied en grès à vasque conique et anses latérales détachées en spirale. Décor de branchages encadrés de filets verticaux émaillés noir bleuté et gris sur fond craquelé rose (petits sauts d'émail)
Signée du cachet monogramme en creux.

HAUT. 28 CM

2 000/2 500 €

3 ÉMILE LENOBLE (1875-1940)

Pot en grès à corps conique. Émail à couverture beige à l'extérieur et à l'intérieur rouge lie-de-vin. Décor de frise en bordure du col à enroulements en spirale, gravé en réserve sous couverture.

Signée du cachet monogramme en creux.

HAUT. 15 CM

1 600/1 800 €

4 ANDRÉ METTHEY (1871-1921)

Bol sur talon à corps tronconique galbé. Décor de bacchantes à motifs de personnages nus sur fond de végétation en demi-relief. Émail velouté vert pomme.
Signée du cachet monogramme en creux.

HAUT. 12 CM – DIAM. 20 CM

1 000/1 200 €



5 JEAN MAYODON (1893-1967)

Bouteille en grès à corps sphérique sur talon et long col galbé. Décor en médaillons lancéolés à motifs figurant des sirènes et des paons sur fond d'arcatures feuillagées et de cabochons ovalisés à spirales. Émaux bleu foncé et vert.
Signée du cachet monogramme en creux.

HAUT. 40 CM

5 000/6 000 €

6 CARLO BUGATTI (1856-1940)
 Chaise en bois noirci et acajou à dossier en bandeau galbé gainé de parchemin et bras d'attaches latéraux en colonnes à bagues de cuivre, l'un à petit plateau rond, l'autre en fanal galbé. Fond de siège rond gainé de parchemin sur piétement tripode à arceaux et bras d'attache latéraux en découpe galbée (parchemin refait).
 HAUT. 120 CM – DIAM. 47 CM

6 000/7 000 €

BIBLIOGRAPHIE :
 A. de Vecchi & Cie, catalogue de Fabbrica Italiana Mobili Artistici, « Gia C. Bugatti & C », Milano, modèle référencé sous le n° 201.



7 CARLO BUGATTI (1856-1940)
 Sellette en bois noirci et acajou à trois plateaux carrés et applications de plaques de cuivre et baguettes d'or, incrustations de motifs végétaux en métal argenté. Rambardes à petites colonnettes (manques et mauvais état).
 HAUT. 125 CM – CÔTÉS : 30 X 30 CM

3 000/3 500 €



8 CARLO BUGATTI (1856-1940)
 Fauteuil-trône en bois noirci et acajou à fond de siège curule et accotoirs pleins sur piétement latéral à trois petites colonnettes et dossier à disque gainé de parchemin peint à motifs floraux. Barres de soutien de dossier en haute colonne à bague de cuivre à décor repoussé d'un côté et à petit plateau rond à bordure frangée, à fond de cuivre de l'autre (parchemin refait).
 HAUT. 152 CM – LARG. 67 CM – PROF. 52 CM

12 000/15 000 €

BIBLIOGRAPHIE :
 A. de Vecchi & Cie, catalogue de Fabbrica Italiana Mobili Artistici, « Gia C. Bugatti & C », Milano, modèle de canapé référencé sous le n° 336.

EXPOSITION :
 Musée d'Orsay, catalogue « Carlo Bugatti au musée d'Orsay », Réunion des musées nationaux, Paris, 2001, modèle référencé sur un document d'archives photographiques d'époque, n° 8-53, reproduit, p. 97.



9 PIERRE-ADRIEN DALPAYRAT (1844-1910) ET JEAN COULON (1853-1923, sculpteur)
 Pichet anthropomorphe « La nuit » (1894). Épreuve réalisée en grès à anse détachée en corps de femme. Décor de tête de chouette et de femmes nues s'accrochant aux flancs de l'urne. Émail vert velouté nuancé (restauration au col verseur).
 Signé du cachet à la grenade éclatée, sous couverte.
 HAUT. 27,5 CM 2 500/3 000 €

BIBLIOGRAPHIE :
 Horst Makus, « Adrien » Dalpayrat 1844-1910, céramique française art-nouveau, Arnoldsche éditeur, Stuttgart, 1998, modèle référencé et reproduit p. 141.

EXPOSITION :
 Galerie Georges Petit, Paris, 1894 ; « Alphonse Voisin-Delacroix, ou quand un sculpteur rencontre un céramiste, 1892-1893 », catalogue d'exposition, Roanne, musée Joseph Déchelette, 1993, Boulogne-sur-mer, château-musée, 1994, modèle décrit sous le n° 75 et reproduit p. 91 ; Musée de l'Île-de-France, château de Sceaux, « Pierre-Adrien Dalpayrat, céramiste de l'Art-Nouveau », étude biographique par André Dalpayrat, pichet référencé et reproduit p. 104.

10 PIERRE-ADRIEN DALPAYRAT (1844-1910)
 Vase en grès à corps tronconique et renflement profilé au col dégageant trois anses détachées de forme florale. Émaux vert et rouge sang-de-bœuf.
 Signature manuscrite sous la base.
 HAUT. 23,5 CM 2 000/2 500 €

11 PIERRE-ADRIEN DALPAYRAT (1844-1910)
 Vase en grès à corps ovoïde à surface cabossée. Décor à couverte unie verte nuancée sur fond rouge lie-de-vin.
 Signé du cachet en creux de la signature et de la marque « Grès de grand feu de Dalpayrat », chiffré 24
 HAUT. 30 CM 1 400/1 600 €

12 ÉDOUARD-MARCEL SANDOZ

(1881-1971)

MOTIF « DEUX POISSONS » (1936).

Épreuve en bronze à patine bicolore marron et dorée. Fonte d'édition d'époque à cire perdue de E. Robecchi, cachet de fondeur.

Signée.

HAUT. 31 CM 12 000/15 000 €

BIBLIOGRAPHIE :

Félix Marcihac, « Sandoz, sculpteur figuriste et animalier », catalogue raisonné de l'œuvre sculpté, Les éditions de l'amateur, Paris, 1993, sculpture similaire référencée sous le n° 1512, réf. POI/1936-1, reproduit p. 500.

Exposition : salon de la Société Nationale des Beaux Arts, Paris, 1936, N° 1674 du catalogue.



13 ÉDOUARD-MARCEL SANDOZ (1881-1971)

CRAPAUD A L'ARRÊT

Sculpture en pierre dure noire (non identifiée). Taille directe.

Signée.

HAUT. 5,5 CM – LONG. 11 CM 6 000/7 000 €

BIBLIOGRAPHIE

Félix Marcihac, « Sandoz, sculpteur figuriste et animalier », catalogue raisonné de l'œuvre sculpté, Les éditions de l'Amateur, Paris, 1993, sculpture similaire référencée sous le n° 1314, réf. BAT/c1955-3, reproduit p. 474.



14 CHRISTOFLE (ÉDITEUR) & LUC LANEL (1893-1966, dessinateur)
 Coupe hémisphérique sur talon, travail en métal argenté et anses latérales détachées en métal doré.
 Frappée du cachet de fabrique.
 HAUT. 10 CM – DIAM. 21 CM 1 000/1 200 €



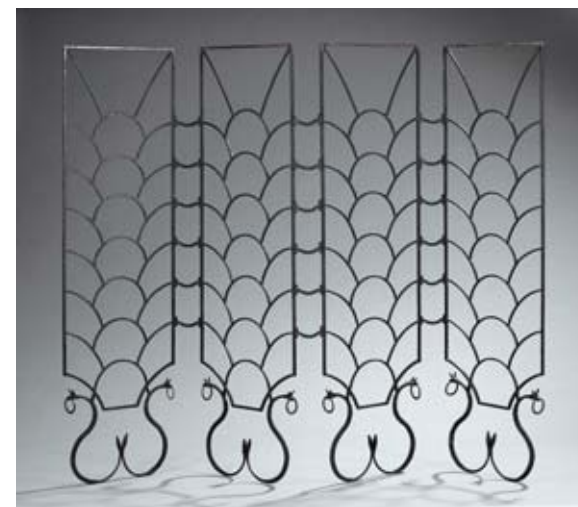
15 CHRISTOFLE
 Vase en métal argenté à corps ovoïde et col galbé à double bague facettée.
 Signé du cachet de la marque de fabrique.
 HAUT. 42 CM 1 200/1 500 €

16 CHRISTOFLE
 Vase en métal patiné à corps conique à épaulement marqué et col rond annelé. Décor de motifs géométriques et de fleurs stylisées en incrustations de métal argenté sur fond de cuivre dépoli (oxydation).
 Signé du cachet de la marque de fabrique.
 HAUT. 33 CM 1 600/1 800 €



17 GAÉTAN JEANNIN
 « BICHES DANS UN SOUS-BOIS ».
 Panneau mural décoratif en glace décoré et rehaussé d'argenture.
 Signature monogramme dans le décor.
 117,5 X 143,5 CM 3 000/4 000 €

18 TRAVAIL FRANÇAIS 1920-1930
 Grille d'appartement formant paravent à quatre volets articulés sur attaches en fer torsé façon cordelières.
 Encadrement en fer carré à décor façon écailles sur base lancéolées en corps de serpents à têtes recourbées.
 HAUT. 170 CM – LARG. 50 CM (PAR FEUILLE). 3 000/4 000 €





19 RENÉ LALIQUE (1860-1945)

Lustre « Vendôme » (1930) à 18 éléments coniques en épis, montés en couronne. Épreuves réalisées en verre soufflé-moulé, blanc, satiné mat. Longue tige de suspension d'origine. Monture d'origine en métal chromé à caches cylindriques d'origine en verre moulé-pressé et cache-bélière en verre (éclats et manques à l'intérieur des ailerons, fêle à un aileron).

HAUT. 120 CM – DIAM. 85 CM

20 000/25 000 €

BIBLIOGRAPHIE

Félix Marilhac, « René Lalique », catalogue raisonné de l'œuvre de verre, Les éditions de l'amateur, Paris, 1989 (1^{re} édition), 1994 (2^e édition), modèle référencé sous le n° 2293, reproduit p. 655.



20 E

20 RAYMOND SUBES (1893-1970)

Important mobilier de salle à manger exécuté en fer forgé patine noire à ornementation d'attaches en spirales ovalisées fermées et bandeaux galbés hauts et bas en bronze doré à motifs de fleurs modernes et fonds de panneaux en marbre gris se composant :

A) d'une grande table à plateau rectangulaire en marbre sur piétement latéral à double console sur talon de marbre et bagues d'attaches rondes dans le goût empire, HAUT. 75 CM – PLATEAU : 251 X 106 CM 30 000/35 000 €

B) d'une suite de dix fauteuils à dossier médaillon ovalisé, HAUT. 100 CM – LARG. 57 CM – PROF. 47 CM 22 000/25 000 €

C) d'un buffet à corps galbé sur les côtés et panneau central fixe à étagères ouvertes de part et d'autre et deux portes centrales vitrées surmontées de deux tiroirs, HAUT. 105 CM – LONG. 237 CM – PROF. 51 CM 8 000/10 000 €

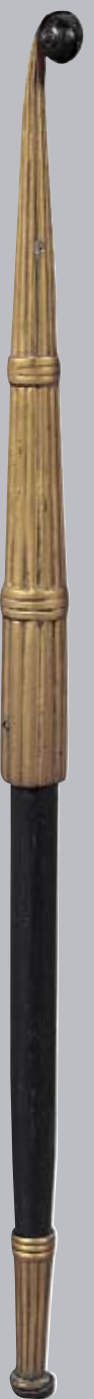
D) d'une panetière évidée en partie centrale et socle en partie basse à tablettes en verre en arc de cercle. HAUT. 105 CM – LARG. 102 CM – PROF. 40 CM 4 000/5 000 €

E) d'un plafonnier à vasque hémisphérique en albâtre à monture de décor identique aux meubles en fer forgé et bronze doré. DIAM. 75 CM 1 200/1 500 €

BIBLIOGRAPHIE :

Émile Bayard : « L'art appliqué français d'aujourd'hui », Ernest Grund éditeur, Paris, 1926, modèle de table identique à volutes feuillagées, reproduit p.70.

Voir les reproductions pages suivantes.

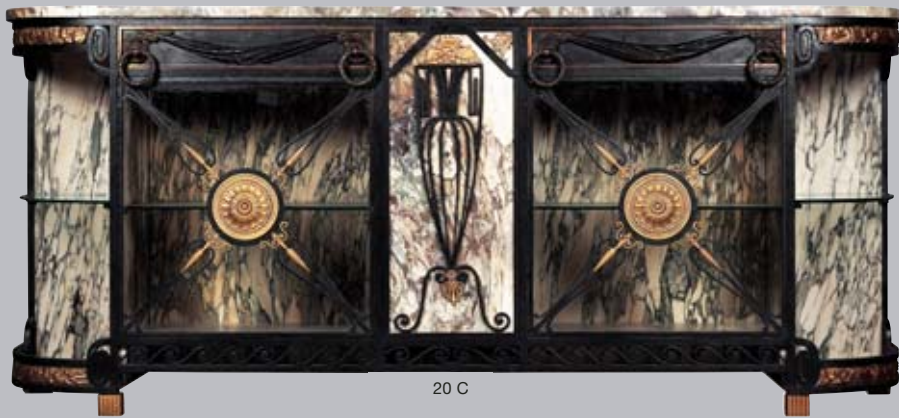




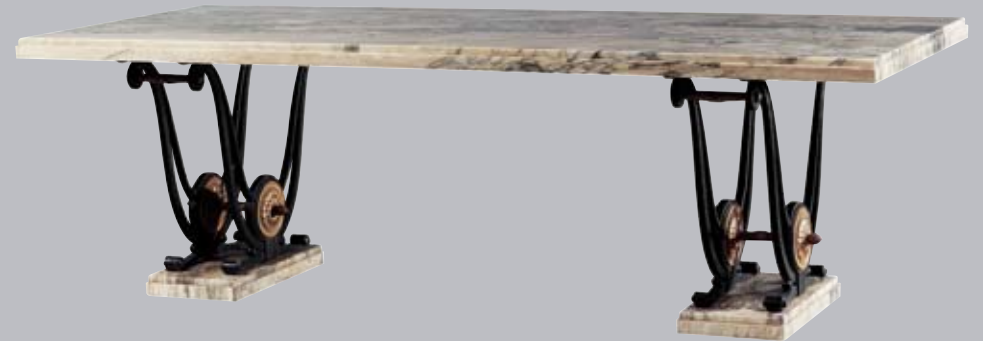
20 D



20 B



20 C



20 A



21 FRANÇOIS-ÉMILE DECORCHEMONT (1880-1971)

Bol sur talon à corps hémisphérique facetté et large bordure plate circulaire réalisé en pâte de verre mauve violacé et gris blanc (très fines bulles de surface au talon). Signé du cachet habituel, en creux dans la masse et marqué B 373 à la pointe.

HAUT. 8,5 CM – DIAM. 23 CM

4 000/4 500 €

22 ÉDOUARD CAZAUX (1889-1974) & GUERON (verrier)

Coupe sur talon rond en retrait à corps cylindrique plat. Décor en haut-relief de frise de femmes nues, dansant. Signée du nom des deux artistes sous la base.

HAUT. 14 CM – DIAM. 18 CM

1 800/2 000 €

BIBLIOGRAPHIE :

Mireille Cazaux-Charon, « Edouard Cazaux, céramiste – sculpteur art déco », éditions Monelle Hayot, 1994, pour un vase à décor similaire voir p. 4 de jaquette de couverture.



23 JOSEPH HOFFMANN (1870-1956)

Guéridon en chêne patiné à épais plateau rond doublé d'une plaque de marbre vert. Piètement à quatre colonnes de section carrée sur base en tambour à plinthe débordante en découpe à gradins.

HAUT. 78 CM – DIAM. 82 CM 7 000/8 000 €

HISTORIQUE :

Modèle identique à celui créé par l'artiste pour le Palais Stoclet à Bruxelles (Belgique).

24 TRAVAIL FRANÇAIS 1920-1930

Fauteuil corbeille en acajou à dossier gondole ouvert enveloppant formant accotoirs pleins. Ceinture apparente galbée et rainurée sur piètement fuselé. Recouvert à neuf de velours rasé, vert pistache.

HAUT. 92 CM – LARG. 69 CM – PROF. 44 CM

4 000/4 500 €





25 EDGAR BRANDT (1880-1960)

Lustre en fer forgé patiné à quatre bras de lumière à triples arceaux en arcs de cercle ornementés de festons dressés en feuilles d'ananas. Tige centrale cylindrique à chaîne de suspension à gros maillons plats et cache-bélière d'origine.

Signé du cachet frappé en creux.

HAUT. 83 CM – DIAM. 63 CM

9 000/10 000 €

BIBLIOGRAPHIE :

Joan Kahr, « Edgar Brandt, Master of Art Deco Iron Work », Harry N. Abrams, Inc. Editeur, New York, 1999, pour des modèles de lustres différents.



26 EDGAR BRANDT

(dans le goût de)

Paire de chenets en fer forgé à tête de chenets en cascade à bordures crantées et bases soulignées de godrons.

HAUT. 31 CM – PROF. 50 CM

3 000/3 500 €

COLLECTION PARTICULIÈRE

27 ÉMILE-JACQUES RUHLMANN (1879-1933)

Bibliothèque en placage de ronce de noyer d'Amérique sur bâti en chêne à trois caissons verticaux juxtaposés à intérieur en chêne à cinq tablettes amovibles à nez profilé pour chaque caisson, reposant sur socle rectangulaire en retrait à support rouleaux en bronze doré à trois bagues crantées sur talon rectangulaire plat débordant. Plateau à ressaut rectangulaire souligné d'une baguette de laiton.

On y joint une hausse recouverte de moquette.

Estampillée au fer au feu et frappée de la marque de l'atelier A.

HAUT. 178,5 CM – LARG. 136,5 CM – PROF. 43 CM

100 000/120 000 €

BIBLIOGRAPHIE :

Florence Camard, « Ruhlmann », Editions du Regard, Paris, 1983, modèle similaire référencé, reproduit p. 291.



28 ÉMILE-JACQUES RUHLMANN (1879-1933)

Paire de bergères de forme corbeille, variante à dossier plat et droit du modèle « Bloch » en placage d'amarante sur bâti d'acajou, et accotoirs latéraux pleins à manchettes galbées en débordement se prolongeant en façade par une découpe plate en arc de cercle et ceinture apparente. Fonds de siège, dossiers et accotoirs recouverts de tissu de soie greige. Piétement d'origine à quatre boules en bronze argent sur petites hausses carrées plaquées d'amarante.

Non estampillée.

HAUT. 70 CM – LARG. 62 CM – PROF. 85 CM

80 000/100 000 €

BIBLIOGRAPHIE :

Florence Camard, « Ruhlmann », Editions du Regard, Paris, 1983, variante à dossier incliné et recourbé, référencée, reproduite p. 265.



29 ÉMILE-JACQUES RUHLMANN (1879-1933)

Table basse en placage d'ébène de Macassar à plateau rectangulaire sur hausse quadrangulaire en retrait et piétement latéral en rouleaux ovalisés.
Non estampillée.

HAUT. 34 CM – PLATEAU : 82 X 52 CM

60 000/80 000 €

EXPOSITION :

XX^e Salon de la Société des Artistes Décorateurs, Paris, 1930, modèle similaire présenté dans la loge de l'artiste Jacqueline Francel.

BIBLIOGRAPHIE :

Henri Rapin, « Intérieurs présentés au Salon des Artistes Décorateurs », éditions Charles Moreau, volume 5, modèle similaire p. 30 ; Magdeleine A. Dayot, « Jacques-Émile Ruhlmann », L'Art et les Artistes, janvier 1935, modèle similaire reproduit hors texte (n. p.).

PROVENANCE :

Galerie Vallois, Paris.





30 EUGÈNE PRINTZ (1889-1948)

Table bibliothèque basse de milieu à deux plateaux en bois vernissé noir d'origine (craquelures de surface) à épaisse ceinture et piétement d'attache d'angle, en application, en lames de laiton oxydé à l'éponge à découpe galbée.

HAUT. 52 CM – PLATEAU : 109,5 X 34,5 CM

20 000/25 000 €

BIBLIOGRAPHIE :

Guy Bujon & Jean-Jacques Dutko : « E. Printz », éditions du regard, Paris, 1986, modèle référencé et reproduit p. 216.

31 ÉMILE-JACQUES RUHLMANN (1879-1933)

Canapé en placage d'amarante vernissé à prise rouleau en ivoire et une porte latérale en fond de caisson à entrée de serrure en ivoire, ronde, sur socle débordant en face avant à enroulement rentré. Plateau à encadrement de filets en damiers d'ivoire. Fond de siège à bandeau plat. Literie à matelas, sommier et deux polochons recouverts de soie sauvage beige à ceinture apparente en placage d'amarante (petits sauts de placage). Estampillé au fer au feu et frappé de la marque de l'atelier B.

HAUT. 64,5 CM – LONG. HORS TOUT : 237 CM – PROF. TOTALE 87 CM

60 000/80 000 €





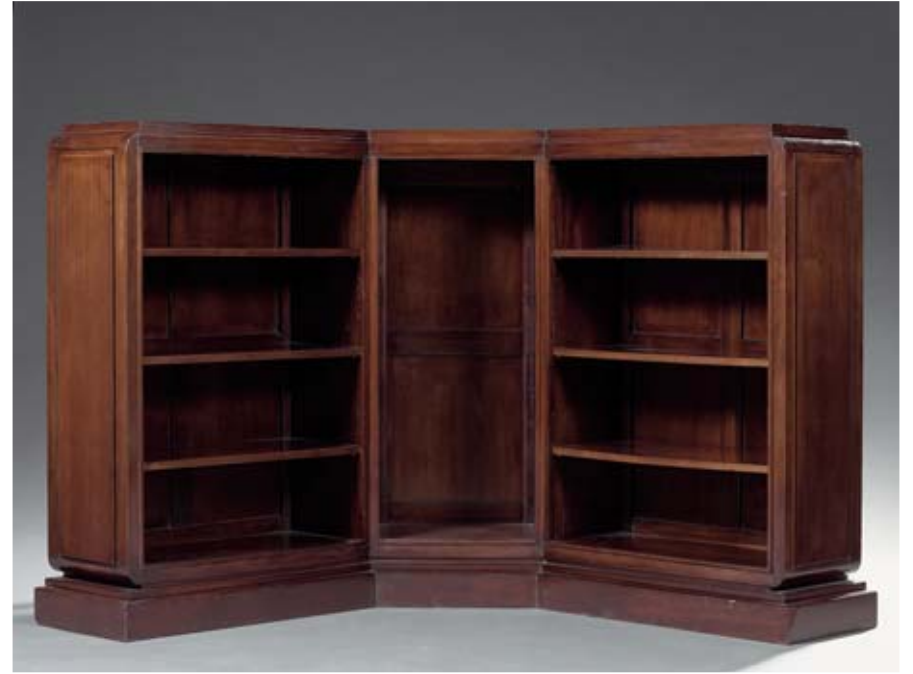


32 TRAVAIL ÉTRANGER 1930-1940

Paire de fauteuils bas en placage d'ébène de Macassar toutes faces, à dossier incliné, plat et accotoirs à découpe galbée en large volute. Fond de siège et dossier à larges boudins gainés de cuir noir.

HAUT. 65 CM – LARG. 72 CM – PROF. 114 CM

20 000/25 000 €



33 ÉMILE-JACQUES RUHLMANN (1879-1933)

Bibliothèque d'angle en acajou à caisson central ouvert articulant deux caissons latéraux à tablettes fixes sur socle rectangulaire à la forme, légèrement débordant (manque les tablettes du caisson central).

Porte deux estampilles marquées au fer au feu.

HAUT. 106,5 CM – PROFONDEUR LATÉRALE, CÔTÉS : 121 X 121 CM

12 000/15 000 €



34 PIERRE CHAREAU (1883-1950)

Commode secrétaire, variante du modèle MA 69, en placage d'acajou sur bâti de chêne à caisson quadrangulaire arrondi sur les côtés, ouvrant en façade par un abattant en partie haute surmontant une rangée de trois tiroirs et par deux portes arrondies latérales dégagant cinq tiroirs en placage de sycamore sur pivot d'angle à prise en boule sphérique en bois. Talon en retrait à plinthe en bois vernissé noir.

Estampillée du cachet monogramme au fer au feu.

HAUT. 106 CM - LARG. 150 CM - PROF. 51 CM

30 000/50 000 €

BIBLIOGRAPHIE :

Marc Vellay & Kenneth Frampton, « Pierre Chareau, architecte, mobilier », Édition du Regard, Paris, 1984, variante référencée et reproduite p. 303.



A DIVERS AMATEURS



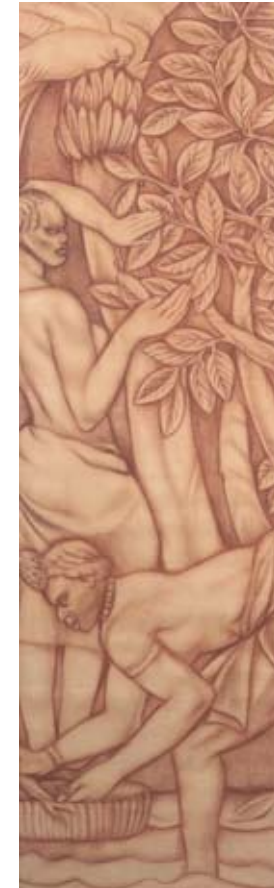
35 PIERRE CHAREAU (1883-1950)

Lustre plafonnier à monture à tige centrale en quatre montants cruciformes de lames plates et supports de cache-ampoule de forme quadrangulaire en bois de palmier supportant chacune, refait postérieurement, trois plaques d'albâtre rectangulaires montées sur tôle également refaite.

HAUT. 37 CM

10 000/15 000 €

PROVENANCE : Ancienne collection Michel Bernheim, Paris ; Sotheby's Monaco, vente du 5 avril 1987, n° 334 du catalogue, reproduit p. 133.



36 ALFRED-AUGUSTE JANNIOT (1889-1969, atelier de)

« SCENES AFRICAINES » (C. 1931).

Deux sanguines formant pendants, études exécutées sur papier crème pour le rideau de pierre de la façade du musée des Colonies à Paris. Encadrement à baguette demi-ronde argent à bordure plate en acajou.

190 X 56 CM

3 000/4 000 €

BIBLIOGRAPHIE :

J. Charbonneaux (préface de, « Le bas-relief du Musée des Colonies », Librairie d'Art Louis Reynaud, Paris, 1931 ; « Alfred-Auguste Janniot », ouvrage collectif, introduction de Bruno Foucart, Somogy éditions d'art, Paris, 2003, pour les réalisations en bas-relief du rideau de pierre des façades du musée des Colonies en 1931, reprenant ces compositions, pp. 22 et 38.



37 JEAN DUNAND (1877-1942)

Colliers rigides en Oréum à trois anneaux concentriques à joncs facettés. Décor à motifs géométriques en laques de couleurs. Fermoirs invisibles incorporés en épaisseur. Signé Dunand sur un élément et marqué sur chaque élément du cachet Oreum.

DIAM. 16,5 CM – 14,5 CM – 12 CM

25 000/30 000 €

BIBLIOGRAPHIE :

Félix Marcihac, « Jean Dunand, vie et œuvre », catalogues des œuvres, Thames & Hudson, Londres, 1991, les éditions de l'amateur, Paris, 1991, modèle à cinq anneaux référencé sous le n°678, reproduit p. 275 et en couleurs, pleine page, p. 96.





- 38 JEAN DUNAND (1877-1942)
& JEAN LAMBERT-RUCKI (1888-1967)**
Étui à cigarettes « Joueurs de tennis » (c.1922) à boîtier en bois fruitier. Plat en galalithe à décor incrusté de métal argenté d'après un dessin original de Jean Lambert-Rucki.
Signé d'origine sur une étiquette accolée.
8 X 9 CM 1 000/1 200 €

BIBLIOGRAPHIE :
Félix Marilhac, « Jean Dunand, vie et œuvre », Thames & Hudson éditeur, Londres, 1991, Les éditions de l'Amateur, Paris, 1991, modèle similaire à variante de décor répertorié sous la planche n° 722 et reproduit p. 278.

PROVENANCE :
Succession Jean Dunand & consorts.



- 39 JEAN DUNAND (1877-1942)
& JEAN LAMBERT-RUCKI (1888-1967)**
Étui à cigarettes « Idoles africaines » (c. 1922) à boîtier en bois fruitier. Plat en galalithe à décor incrusté de métal argenté d'après un dessin original de Jean Lambert-Rucki.
Non signé.
8 X 9 CM 1 000/1 200 €

BIBLIOGRAPHIE :
Félix Marilhac, « Jean Dunand, vie et œuvre », Thames & Hudson éditeur, Londres, 1991, Les éditions de l'Amateur, Paris, 1991, modèle répertorié sous la planche n° 722 et reproduit p. 278.

PROVENANCE :
Succession Jean Dunand & consorts.



- 40 JEAN DUNAND (1877-1942)
& JEAN LAMBERT-RUCKI (1888-1967)**
Étui à cigarettes « Idoles africaines » (c. 1922) à boîtier en bois fruitier. Plat en galalithe à décor incrusté de métal argenté d'après un dessin original de Jean Lambert-Rucki.
Non signé.
8 X 9 CM 1 000/1 200 €

BIBLIOGRAPHIE :
Félix Marilhac, « Jean Dunand, vie et œuvre », Thames & Hudson éditeur, Londres, 1991, Les éditions de l'Amateur, Paris, 1991, modèle répertorié sous la planche n° 722 et reproduit p. 278.

PROVENANCE :
Succession Jean Dunand & consorts.



- 41 JEAN DUNAND (1877-1942)
& JEAN LAMBERT-RUCKI (1888-1967)**
Étui à cigarettes « Coureurs » (c. 1922) à boîtier en bois fruitier. Plat en galalithe à décor incrusté de métal argenté d'après un dessin original de Jean Lambert-Rucki.
Non signé.
8 X 9 CM 1 000/1 200 €

BIBLIOGRAPHIE :
Félix Marilhac, « Jean Dunand, vie et œuvre », Thames & Hudson éditeur, Londres, 1991, Les éditions de l'Amateur, Paris, 1991, modèle répertorié sous la planche n° 722 et reproduit p. 278.

- 42 JEAN DUNAND (1877-1942)**
Vase en dinanderie de cuivre (1913) à corps ovoïde et col galbé ouvert à jonc en métal argenté en bordure. Patine noire unie d'origine. Signé Jean Dunand en creux au tas et frappé du numéro 5056.
HAUT. 52 CM 10 000/12 000 €

BIBLIOGRAPHIE :
Félix Marilhac, « Jean Dunand, vie et œuvre », Thames & Hudson éditeur, Londres, 1991, Les éditions de l'Amateur, Paris, 1991, modèle répertorié sous la planche n° 963 et reproduit sur un document photographique d'époque p. 301.

PROVENANCE :
Succession Jean Dunand & consorts.



43 JEAN DUNAND (1877-1942)

Table haute de forme chinoise en bois laqué rouge ambré à effets de matières à deux plateaux carrés à gorges et piétement d'angle à fût galbé et petits sabots cambrés (fente sur le plateau).

Signée du cachet, au fer au feu : Jean Dunand laqueur.

HAUT. 72 CM – PLATEAU, CÔTÉS : 32 X 32 CM

12 000/15 000 €

BIBLIOGRAPHIE :

Félix Marilhac, « Jean Dunand, vie et œuvre », Thames & Hudson éditeur, Londres, 1991, Les éditions de l'Amateur, Paris, 1991, modèle répertorié, variantes à tiroir ou à niche ouverte, sous les planches n° 467 et n° 468 et reproduites p. 251.





Collection Martellet

44 **ÉMILE-JACQUES RUHLMANN** (1879-1933)

Table de travail, modèle dit « lotus » (c. 1926), réalisée en ébène de Macassar et placage d'ébène de Macassar sur bâti de chêne et bois massif à plateau rectangulaire à deux allonges à l'italienne sur tirettes, escamotables dans l'épaisseur de la ceinture du plateau. Quatre pieds d'angle, balustres, à corps rainuré et épaulement marqué en bois massif à petits chapiteaux carrés formant attaches en ceinture sur traverses latérales plates et entretoise centrale (petits sauts de placage).
Non estampillée.

HAUT. 75 CM – PLATEAU : 100 X 180 CM

130 000/150 000 €

PROVENANCE :

Ancienne collection Martellet (Fonds d'archives photographiques Ruhlmann, musée des Années Trente, Boulogne-Billancourt).

HISTORIQUE :

Il existe une version répertoriée sous le n°1037 du référencier de l'artiste, datant de 1926, comportant huit pieds et dénommée « table de salle à manger » avec allonges à l'italienne. La table de travail présentée ici est celle-là même qui est reproduite sur un document photographique d'époque comme faisant partie d'un cabinet de travail reproduit dans un article de Ernest Tisserand, publié dans la revue « L'Art vivant », le 15 septembre 1926, p. 717 : « Nous reproduisons avec plaisir deux ensembles de J. Ruhlmann où la bibliothèque n'est pas visible l'un est entièrement tendu de lourds rideaux qui dissimule la muraille. Le bureau est en réalité une simple table, aux belles lignes, large, commode. Celui qui l'occupe s'assied sur une chaise logique. Deux fauteuils pour les visiteurs. C'est net et de grande allure ».





45 ÉMILE-JACQUES RUHLMANN (1879-1933)

Canapé-lit réalisé en ébène de Macassar et placage d'ébène de Macassar sur bâti de chêne à dossierets droits ouverts et galbés à panneaux en défonce, plaqués double face. Ceinture latérale bombée sur les deux côtés. Piétement latéral à patins rectangulaires, plats (pour literie de 90 x 186).

Non estampillé.

HAUT. 69 CM – LARG. 96 CM – LONG. 199 CM

70 000/80 000 €

PROVENANCE :

Ancienne collection Martellet (Fonds d'archives photographiques Ruhlmann, musée des Années Trente, Boulogne-Billancourt).

HISTORIQUE :

La photo d'époque reproduite ci-contre, sur laquelle notre canapé lit provenant du même cabinet de travail que la table présentée sous le n° 44 se trouve reproduit in situ. On notera les longerons légèrement galbés qui ajoutent à la spécificité de l'ensemble.

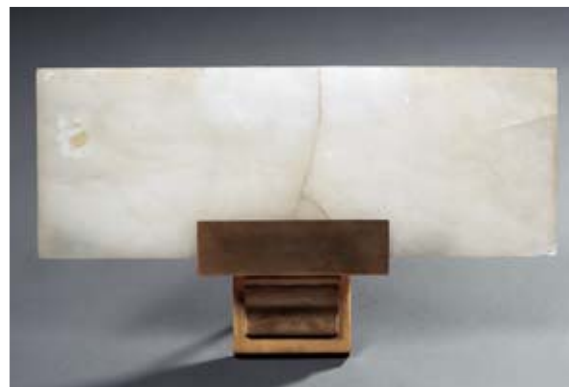


46 EDGAR BRANDT (dans le goût de)
Miroir de table en bronze patiné à encadrement ovalisé figurant un serpent, ouvrant en épaisseur. Chevalet chiffré.
HAUT. 31 CM – LARG. 24 CM 3 000/3 500 €

PROVENANCE :
Vente Karl Lagerfeld, Paris, Godeau-Solanet-Audap, commissaires-priseurs, Félix Marilhac expert, Hôtel Drouot, 21 novembre 1975, lot n° 60.



47 GEORGES MARTIN
Encrier de bureau en marbre gris à deux godets sur fond à corps rectangulaire à larges cannelures et socle débordant à encoche arrondie. Couvercle et bagues de fixation en métal nickelé (oxydations).
HAUT. 7 CM – PLATINE : 16,5 X 33 CM 3 000/3 500 €



48 ÉMILE-JACQUES RUHLMANN (1879-1933)
Paire d'appliques à monture en bronze doré à attache bandeau plat sur volute en arc de cercle et platine d'attache murale rectangulaire. Plaques d'albâtre d'origine, rectangulaires (accidents et petits éclats).
PLATINE : 19,5 X 11 CM – PLAQUE : 17,5 X 48 CM 15 000/20 000 €
HISTORIQUE :
Modèle du référencier de l'artiste enregistré sous le numéroté 3641.
EXPOSITION :
Salon de la Société des Artistes Décorateurs, Paris, 1929, modèle présenté au dessus du lit Tardieu dans le pavillon stand de l'artiste.



49 JEAN DUNAND (1877-1942)
 Plafonnier à vasque ronde et bombée en dinanderie de cuivre à petite bordure droite et plate. Décor géométrique en rosace alternant filets sur fond triangulaire et alignement de rangées concentrique de pastilles en métal argenté. Chaînes et cache-bélière d'origine.
 Non signé.
 DIAM. 36 CM 2 500/3 000 €
 PROVENANCE :
 Succession Jean Dunand & consorts.

50 JEAN DUNAND (1877-1942)
 Panneau de boiserie, rectangulaire. Décor de « Cerisier en fleurs ». Laque de Chine noir et rouge à fond « aventuriné » à poussière d'or.
 Non signé, marqué du numéro de montage 8.
 HAUT. 237 CM – LARG. 35 CM 1 800/2 000 €
 BIBLIOGRAPHIE :
 Félix Marilhac, « Jean Dunand, vie et œuvre », catalogues des œuvres, Thames & Hudson, Londres, 1991, les éditions de l'amateur, Paris, 1991, panneaux à décors similaires référencés et reproduits.



51 ÉMILE-JACQUES RUHLMANN (1879-1933)
 Guéridon bas en acajou ciré à deux plateaux ronds, celui du haut à épaisse ceinture cannelée en bordure et piétement à quatre colonnes de section carrée à rainures façon chapiteaux en partie haute et talon en laiton doré.
 HAUT. 46 CM – DIAM. 69 CM 15 000/20 000 €
 EXPOSITION :
 Salon d'Automne, Paris, 1913, modèle similaire présenté dans le stand de Émile-Jacques Ruhlmann.
 BIBLIOGRAPHIE :
 M. P. Verneuil, « L'ameublement au Salon d'Automne », Art et Décoration, janvier, 1914, modèle similaire reproduit, hors texte (n. p.).



- 52 JEAN DESPRÈS (1889-1980)**
Plat de service en métal argenté à corps rectangulaire et angles rabattus à bordure perlée.
Signature manuscrite.
50 X 23 CM 700/800 €
- 53 JEAN DESPRÈS (1889-1980)**
Plat de service en métal argenté à corps rectangulaire et angles rabattus à bordure perlée.
Signature manuscrite.
38 X 19,5 CM 600/800 €
- 54 JEAN DESPRÈS (1889-1980)**
Coupe en métal argenté à corps octogonal sur talon en découpe à la forme. Bordure perlée.
Signature manuscrite.
HAUT. 6,5 CM – DIAM. 24,5 CM 1 000/1 200 €

- 55 PIERRE DUNAND (1914-1996)**
« PANTHÈRES S'ABREUVANT ».
Important panneau à décor en laque de Chine de couleurs sur fond noir rehaussé de dorure.
Signé en bas à droite.
150 X 150 CM 20 000/25 000 €

BIBLIOGRAPHIE :
Félix Marilhac, « Jean Dunand, vie et œuvre », catalogues des œuvres, Thames & Hudson, Londres, 1991,
les éditions de l'amateur, Paris, 1991, modèles similaires à variantes dans la végétation référencés sous les
n° 61 et n° 62 des œuvres de Pierre Dunand, reproduits p. 341.



55



56 JEAN DESPRÈS (1889-1980)

Cendrier en métal argenté à corps carré et applications latérales de chaînes à maillons plats.
Signature manuscrite.
CÔTÉS : 15,5 X 15,5 CM

1 200/1 500 €

57 JEAN DESPRÈS (1889-1980)

Coupe en métal argenté sur talon à motif de chaînes à maillons plats.
Signature manuscrite.
HAUT. 4,5 CM – DIAM. 22,5 CM

2 200/2 500 €



58 F. ZAMBON

Vase en dinanderie de cuivre à patine d'origine, noire, à corps ovoïde allongé et col ouvert galbé.
Signature manuscrite gravée sous la base datée 1920.
HAUT. 32 CM

1 000/1 200 €

HISTORIQUE :

F. Zambon fut, plusieurs années durant, un des dinandiers qui travailla pour Jean Dunand avant de s'installer à son compte et d'exposer régulièrement dans les salons sous son propre nom.



59 JEAN LAMBERT-RUCKI (1888-1967)

« ANE ET SON OMBRE » (1938).
Épreuve en bronze à patine polychrome sur socle rectangulaire. Fonte d'édition post mortem de Mariani (1997), marque de fondeur, faisant partie du tirage légal autorisé, frappée du cachet d'éditeur JDV, justificatif de tirage numéroté E. A. IV/IV.
Signée.

HAUT. 30 CM – SOCLE : 55,5 CM X 28 CM

14 000/16 000 €

BIBLIOGRAPHIE :

Jacques De Vos, Marc-André Ruan, Jean-Pierre Tortil, « Jean Lambert-Rucki, 1888-1967 », Galerie Jacques De Vos, Paris, 1988, œuvre référencée et reproduite sous le n° 128.



60 PAUL IRIBE (1883-1935)

Bureau de pente à caisson en placage d'ébène de Macassar et palissandre de Rio ouvrant par un abattant sur casiers intérieurs en acajou à quatre éléments verticaux et deux tiroirs latéraux sur rangement ouvert. Piètement d'angle en bois vernissé noir à jambes fuselées et bagues annelées en partie haute.

HAUT. 108 CM – LARG. 80 CM – PROF. 48 CM

2 500/3 000 €

BIBLIOGRAPHIE :

Catalogue de l'exposition « Paul Iribé, précurseur de l'art déco », bibliothèque Forney, Paris, 1983, modèle référencé sous le n° 202 et reproduit p. 84.

61 JEAN BORIS-LACROIX (1902-1984)

Pièces de jeu d'échecs en bois sculpté naturel vernissé et satiné noir, se composant des 32 pièces (complet de toutes ses pièces, sans échiquier).

DIMENSIONS DIVERSES.

3 000/4 000 €

HISTORIQUE :

Modèle créé par l'artiste vers 1935 pour la couturière Madeleine Vionnet.



62 PIERRE CHAREAU (1883-1950)

Lampe de table à potence, modèle LP 181, à support en lame de métal noirci et plié à angle droit formant socle en découpe trapézoïdale à poterne de fixation refaite postérieurement au modèle à bras pivotant postérieur à bague curseur, pouvant se déplacer sur toute la longueur et servant d'attache à deux diffuseurs en plaques d'albâtre découpées en quart de cercle (refaites à l'identique et patinées postérieurement, possible restauration de la tige formant potence).

HAUT. 31,5 CM – BASE : LONG. 24 CM – LARG. 22,7 CM

8 000/10 000 €

BIBLIOGRAPHIE :

Marc Vellay et Kenneth Frampton, « Pierre Chareau, architecte-meublier, 1883-1950 », édition du Regard, Paris, 1984, modèle similaire reproduit.



63 TRAVAIL FRANÇAIS 1930-1940

Paire de chevalets de salon en placage d'ébène de Macassar à bandeau vertical plat à mécanisme à crémaillère pour réglage de hauteur de tablette de support. Piètement à socle rectangulaire et base en doucine (sauts de placage et manque une clef de fixation).

HAUT. 160 CM – BASE : 35 X 19 CM

12 000/15 000 €



64 JEAN-MICHEL FRANK (1893-1941)

Guéridon de jardin en fer forgé rond, sablé, façon branches épineuses à piétement central et support de plateau (sans dalle) à quatre branches mouvementées et rattachées en leur milieu en un nœud évidé sur quatre jambes en arceaux.

HAUT. 69 CM – DIAM. 70 CM

4 000/6 000 €

HISTORIQUE :

Catalogue de la succession de madame Adolphe Chanaux, Maunier & Anselme commissaires-priseurs, Félix Marcihac, expert, Toulon, 18 décembre 1989, modèle similaire catalogué sous le n° 20 p. 16.

BIBLIOGRAPHIE :

Léopold-Diego Sanchez, « Jean-Michel Frank et Adolph Chanaux », Edition du Regard, Paris 1997, modèle identique référencé et reproduit p. 210.



65 JEAN-MICHEL FRANK (1893-1941)

Chaise de jardin en fer forgé rond, sablé, façon branches épineuses à dossier arrondi évidé à trois tiges nouées en leur centre sur quatre pieds en arceaux formant ceinture. Fond de siège rond en tôle perforée.

HAUT. 85 CM – DIAM. 38 CM

800/1 000 €

HISTORIQUE :

Modèle repris par Jean-Michel Frank d'un modèle fin du XIX^e siècle.

66 JEAN-MICHEL FRANK (1893-1941)

Canapé de jardin en fer forgé rond, sablé, façon branches épineuses à dossier arrondi évidé à branchages en éventail. Accotoirs latéraux galbés, détachés. Piétement en arceaux formant ceinture en ondulations.

HAUT. 101 CM – LONG. 149 CM – PROF. 41 CM

6 000/8 000 €

HISTORIQUE :

Modèle repris par Jean-Michel Frank d'un modèle fin du XIX^e siècle.



67 JEAN-MICHEL FRANK (1893-1941)

Jardinière en fer forgé rond, façon branches épineuses à piétement central et support de vasque ovalisée en tôle peinte en blanc (usures et traces de rouille) à quatre branches mouvementées et rattachées en leur milieu en un nœud évidé sur quatre jambes en arceaux.

HAUT. 98 CM – LARG. 82 CM – PROF. 45 CM

5 000/7 000 €



68

- 68 JEAN LAMBERT-RUCKI (1888-1967)**
 « GRAND MASQUE » (C.1924/1925).
 Épreuve en bronze à patine polychrome. Fonte d'édition post mortem de Landowski (1999), marque de fondeur, faisant partie du tirage original, frappée du cachet d'éditeur JDV, justificatif de tirage numéroté EA I/IV. Signée.
 HAUT. 100 CM 20 000/25 000 €
- BIBLIOGRAPHIE :
 Jacques De Vos, Marc-André Ruan, Jean-Pierre Tortil, « Jean Lambert-Rucki, 1888-1967 », Galerie Jacques De Vos, Paris, 1988, œuvre référencée et reproduite sous le n° 33.



- 69 PAUL DUPRÉ-LAFON (1900-1971)**
 Bois de lit bateau en chêne vernissé, à tête de lit à retours latéraux inclinés, pied de lit et longerons gainés d'origine de parchemin à bordures plates, débordantes en chêne. Piètement à talon rectangulaire, plat, en chêne. Applications de cornières de laiton en bordure de dossier (literie : 208 x 152 cm).
 TÊTE DE LIT : HAUT. 75 CM – LARG. 166 CM
 PIED DE LIT : HAUT. 44 CM – LARG. 166 CM 20 000/25 000 €
- BIBLIOGRAPHIE :
 Thierry Couvrat Desvergnès, « Paul Dupré-Lafon, décorateur des millionnaires », Richer - Éditions de l'Amateur, Paris, 1990, variante à dossier de tête de lit droit également gainé de parchemin, référencé, reproduit p. 188.



69



70 PAUL DUPRÉ-LAFON (1900-1971)

Lampe de chevet à corps cylindrique en bois tourné laqué beige à l'imitation d'une bougie (sautes de laque) sur base circulaire débordante en cuvette en cuir rouge à deux anneaux haut et bas de laiton doré.

HAUT. 13 CM

1 400/1 600 €

71 PAUL DUPRÉ-LAFON (1900-1971)

Lampe de chevet à corps cylindrique en bois tourné laqué beige à l'imitation d'une bougie (sautes de laque) sur base circulaire débordante en cuvette à bague en cuir rouge (insolé) à deux anneaux haut et bas de laiton doré.

HAUT. 13 CM

1 400/1 600 €

72 HERMÈS (PARIS)

Boîte à jeux de cartes à corps quadrangulaire, entièrement gainé d'origine de cuir rouge sang-de-bœuf à deux compartiments intérieurs. Couverture en métal gainé de cuir à l'identique, ouvrant sur pivot décentré et à plaque centrale et entourage en métal argenté. Signée du cachet Hermès sur le couvercle en métal et sur le fond doublé cuir.

5 X 16 X 22,5 CM

4 500/5 000 €



73 PAUL DUPRÉ-LAFON (1900-1971)

Paire de chaises en bois patiné à dossiers bandeaux légèrement galbés et inclinés et fonds de siège recouverts à neuf de velours à larges rayures. Piètement avant et arrière en pattes de lion en découpes plates.

HAUT. 78 CM – LARG. 46 CM – PROF. 42 CM

12 000/15 000 €

74 PAUL DUPRÉ-LAFON (1900-1971)

Bureau de secrétaires, double face, en chêne ciré à un caisson latéral droit suspendu, sur chaque face, ouvrant par deux tiroirs et piètement gaine à fût de section carrée souligné d'un petit chapiteau plat. Plateau rectangulaire gainé de drap vert à dalle de verre rapporté, ouvrant par trois tiroirs en ceinture. Prises, poignées et serrures apparentes en laiton.

HAUT. 73 CM – PLATEAU : 130 X 80 CM

1 500/2 000 €



75 JEAN-MICHEL FRANK (1893-1941) & T. F. (vannier)
 Corbeille en lamelles de bois tressées et rotin à corps conique.
 Signée du cachet de vannier T.F dans un cartouche.
 HAUT. 30 CM 3 000/3 500 €

PROVENANCE :
 Catalogue de la succession de madame Adolphe Chanaux, Maunier
 & Anselme commissaires-priseurs, Félix Marcihac, expert, Toulon,
 18 décembre 1989, modèle identique (non listé).



76 HERMÈS (attribué à)
 Deux tabourets de bar à structures en
 métal tubulaire gainées de cuir fauve à
 piqûres-sellier et fond de siège carré,
 matelassé cuir. Barres latérales d'entre-
 toise à attache à platine carrée, débordante,
 en bronze doré, et reprise en chapiteaux
 sous la ceinture. Sabots d'origine
 en olivette de bronze doré.
 HAUT. 80 CM – FOND DE SIÈGE : 34 X 34 CM
 3 000/3 500 €

**77 PAUL DUPRÉ-LAFON (1900-1971, dessinateur)
 & HERMÈS**
 Valet de nuit en chêne vernissé. Tablette
 rectangulaire rabattable sur bras articulé et
 portemanteau gainé d'origine de cuir
 havane. Barres à pantalon en fourche
 détachée en partie haute sur trois tiges
 tubulaires en laiton doré. Supports
 latéraux en épi en cornes profilées en
 laiton doré. Piétement râtelier en bois
 et tige de métal tubulaire.
 Signé du cachet Hermès Paris, frappé
 d'origine à l'or.
 HAUT. 137 CM 8 000/10 000 €

BIBLIOGRAPHIE :
 Thierry Couvrat-Desvergnès, « Paul Dupré-Lafon, décorateur
 des millionnaires », Richer – éditions de l'amateur, Paris,
 1990, modèle identique en acajou référencé, reproduit p. 204.





78 ANDRÉ SORNAY (1902-2000)
 Table en placage d'acajou à plateau rectangulaire à bordure en pointillés à têtes de clous en cuivre. Piétement latéral en arceau à bandeaux plats et lames en épis débordants à bordure en pointillés à têtes de clous en cuivre.
 HAUT. 76 CM – PLATEAU : 180 X 100 CM 15 000/18 000 €
 BIBLIOGRAPHIE :
 Thierry Roche, « André Sornay », édition Beau Fixe, 2002, dessin d'attache de piétement de Loby similaire p. 153.



79 ANDRÉ SORNAY (1902-2000)
 Paire de fauteuils bas en acajou à dossier plat incliné et accotoirs détachés à manchettes plates et piétement rouleau à l'arrière. Fond de siège et dossier recouvert de tissu vert.
 HAUT. 78 CM – LARG. 68 CM – PROF. 72 CM 6 000/7 000 €
 BIBLIOGRAPHIE :
 Thierry Roche, « André Sornay », édition Beau Fixe, 2002, modèle référencé et reproduit p. 111.





80

80 JEAN PERZEL (1892-1986)

Lampe de parquet en métal tubulaire parkerisé à cache-ampoule tronconique à trois éléments superposés et réflecteur conique Luminator. Base ronde plate à trois gradins concentriques.
HAUT. 174 CM 4 000/5 000 €

81 DOMINIQUE

(André DOMIN 1883-1962 & Marcel GENÈVRIÈRE 1885-1967)
Suite de quatre appliques à montures en métal nickelé et cache-ampoule en verre dépoli à demi-cylindre verticaux et plaques cache-ampoule à corps rectangulaire galbé et baguettes en verre rainuré en applications au centre (accident)
HAUT. 60 CM – LARG. 21 CM 6 000/7 000 €

PROVENANCE :
Ader-Tajan, vente Art Nouveau - Art Déco, hôtel Drouot, 20 avril 1994, lot n° 223 d'une suite de six.

BIBLIOGRAPHIE :
Félix Marilhac, « Dominique », Les éditions de l'amateur seront reproduite dans l'ouvrage à paraître (automne 2005).



82 TRAVAIL MODERNISTE FRANÇAIS

Bar d'appartement à structure en fer forgé noirci et plaque en feuilles d'aluminium en application à visserie apparente. Caisson rectangulaire à corps latéral en avancé débordante arrondie. Façade en verre opalin blanc alternant verticalement avec des feuilles d'aluminium. Plateau en plaque de verre dépoli (fendue).

HAUT. 92 CM – LONG. 110 CM – PROF. 70 CM (HORS TOUT).

12 000/15 000 €



83 JACQUES ADNET (1900-1984)

Suite de quatre chaises en bois laqué blanc postérieurement à dossier droit et plat sur piétement à quatre colonnes cylindriques à bagues d'attaches cubiques. Fonds de siège et dossier recouverts à neuf de tissu rouge lie-de-vin.

HAUT. 110 CM – LARG. 52 CM – PROF. 52 CM

5 000/6 000 €

BIBLIOGRAPHIE :

Louis Cheronnet, « Jacques Adnet », Art et Industrie, 1948, fauteuil du même modèle reproduit pl. 39.



85 JACQUES ADNET (1900-1984) & C^{IE} DES ARTS FRANÇAIS

Paire de fauteuils club à dossier plat légèrement incliné et accotoirs pleins à manchette galbée. Piétement à talon plat en plaques de bois carrées, débordantes.

HAUT. 74 CM – LARG. 76 CM – PROF. 82 CM

4 000/6 000 €

BIBLIOGRAPHIE :

Louis Cheronnet, « Jacques Adnet », Art et Industrie éditeur, Paris, 1948, modèle référencé in situ sur un document photographique d'époque et reproduit pl. 10/13/14/19.

86 JACQUES ADNET (1900-1984) & C^{IE} DES ARTS FRANÇAIS

Table basse en placage palissandre sur bâti d'acajou à deux plateaux ronds à épaisse ceinture et piétement latéral d'attache en arc de cercle sur toute la hauteur et en application sur le plateau supérieur.

HAUT. 42,5 CM – DIAM. 97 CM

8 000/10 000 €



84 JACQUES ADNET (1900-1984, attribué à)

Paire de petites tables à deux plateaux rectangulaires à structures en fer forgé carré, patiné noir (usures et traces de rouille). Fonds de plateaux façon cuir noir. Attaches de piétement débordantes en partie haute à anneaux libres en laiton doré.

HAUT. 70 CM – PLATEAU : 31 X 26 CM

1 500/2 000 €





87 GEORGES MARTIN

Canapé trois places de forme galbée à dossier droit et coussins matelassés et coussins de fond de siège en cuvette. Accotoirs bas, enveloppant en arc de cercle extérieur. Ceinture apparente à baguette en demi-ronde, en bois vernissé noir (usures et sauts de vernis) sur huit pieds à sabots en petites consoles à face arrière se prolongeant en talon soulignés d'une épaisse plaque de bronze doré.

HAUT. 77 CM - LARG. 240 CM

3 000/3 500 €

88 JEAN LAMBERT-RUCKI (1888-1967)

« LA FEMME » (1939).

Epreuve en bronze à patine polychrome. Fonte d'édition post mortem de Fonderie de la Plaine, cachet de fondeur, faisant partie du tirage légal autorisé, justificatif de tirage numéroté E. A. 1/4, présenté et suspendu dans un encadrement en bronze.

Signée.

HAUT. 28 CM

3 500/4 000 €



89 JEAN LAMBERT-RUCKI (1888-1967)

« CIGOGNE II » (1938).

Epreuve en bronze à patine polychrome. Fonte d'édition post mortem de TEP, Grèce (2001), marque de fondeur, faisant partie du tirage original, frappée du cachet d'éditeur JDV, justificatif de tirage numéroté EA IV/IV.

Signée.

HAUT. 37 CM - LARG. 53 CM

8 000/10 000 €

BIBLIOGRAPHIE :

Jacques De Vos, Marc-André Ruan, Jean-Pierre Tortil, « Jean Lambert-Rucki, 1888-1967 », Galerie Jacques De Vos, Paris, 1988, œuvre référencée et reproduite sous le n° 137.



90 ANDRÉ ARBUS (1903-1969)

Carcasses d'une paire de fauteuils en bois noirci à dossier plat légèrement incliné, accotoirs détachés à support de manchettes galbés et attache frontale en arc de cercle sur piétement avant en gaines fuselées galbées.

HAUT. 96 CM – LARG. 54 CM – PROF. 50 CM

3 000/4 000 €



91 JEAN LAMBERT-RUCKI (1888-1967)

« SAINT FRANÇOIS D'ASSISE ».

Sculpture en bois, taille directe, rehaussée de stuc patiné (sauts de patine) et croix en fer forgé.

Signature manuscrite sur la base.

HAUT. 131 CM

4 000/6 000 €



92 DIEGO GIACOMETTI (1902-1985)

« LES CARIATIDES » (C.1963).

Épreuves en bronze sur socle rond. Fontes d'édition sans marque ni cachet de fondeur.

Non signées.

HAUT. 19 CM – 18,5 CM

15 000/18 000 €

Un certificat d'origine les authentifiant, établi par monsieur Robert Valois en 1993 (n° 98.06.61), sera remis à l'acquéreur.

BIBLIOGRAPHIE :

Daniel Marchesseau, « Diego Giacometti », préface de Jean Leymarie, Hermann éditeur, Paris, 1986, modèles identiques montés en têtes de paire de chenets et reproduits p.134.





93 ANDRÉ ARBUS (1903-1969)

Paire de vitrines murales à caissons quadrangulaires en placage d'acajou ouvrant par un abattant à porte vitrée à cornières débordantes hautes et basse à gorges galbées sur support central en console d'applique. On y joint deux supports en métal tubulaire de section carrée, exécutés postérieurement.

CAISSON : HAUT. 72 CM – LARG. 109 CM – PROF. 38 CM
PIÈTEMENT : HAUT. 120 CM – LARG. 102 CM – PROF. 33 CM

3 000/4 000 €



94 ANDRÉ ARBUS (1903-1969)

Table de milieu de salon en bois clair vernissé à plateau ovale et bordure en décrochement et à épaisse ceinture ouvrant en façade par un tiroir. Piétement latéral en deux arceaux à entretoise montés en X et à pieds fuselés.

HAUT. 74 CM – PLATEAU : 91,5 X 69,5 CM

10 000/12 000 €



95 ANDRÉ DERAIN (1880-1954, d'après)

« LA CHASSE ».

Tapisserie au point d'Aubusson en laines de couleurs exécutée par les ateliers de AMRB, signature monogramme du lissier dans la trame, d'après un carton original de l'artiste, tirage marqué II.

Signée dans la trame et située Aubusson.

147 X 194 CM

9 000/10 000 €



96 ANDRÉ ARBUS (1903-1969)

Meuble bar en bois laqué écaille nuagé, ressaut en partie haute souligné d'une corniche moulurée (éraflures). Il ouvre en façade par deux portes à découpe arrondie, intérieur en miroir à galerie en métal chromé, tiroirs et étagères ouvertes à façades en chêne. Pieds avant coniques à bague en laiton doré.

HAUT. 158 CM - LARG. 84 CM - PROF. 43 CM

20 000/25 000 €

BIBLIOGRAPHIE :

Yvonne Brunhammer, « André Arbus, architecte-décorateur des années 40 », Norma éditions, Paris, 1996, variante à deux portes en cuivre gravé référencée et reproduite p. 195.

97 ANDRÉ ARBUS (1903-1969)

Meuble à hauteur d'appui en bois laqué écaille nuagé (éraflures et petits accidents sur le plateau), ouvrant en façade par deux portes pleines à découpe arrondie. Intérieur en chêne patiné à la cêruse à étagères. Pieds avant coniques à bague de laiton doré.

HAUT. 158 CM - LARG. 89 CM - PROF. 43 CM

20 000/25 000 €

BIBLIOGRAPHIE :

Yvonne Brunhammer, « André Arbus, architecte-décorateur des années 40 », Norma éditions, Paris, 1996, variante à deux portes en cuivre gravé référencée et reproduite p. 195.



- 98 PRIMAVERA (Atelier)**
SUJET « PIGEON ».
 Épreuve en céramique. Émail vert nuancé gris anthracite et perlé blanc et noir sur fond de terre crue (petits sauts d'émail). Signée de la marque de l'atelier gravée en creux et numérotée 15301.
 HAUT. 21 CM – LONG. 34 CM
 1 600/1 800 €



- 99 RENÉ DROUET (1899-1993)**
 Paravent à quatre volets articulés à monture de cornière en fer doré à la feuille sur piétement en arceaux à chiens courant en fer forgé, rond et doré. Panneaux hauts et bas en bois à décor double face de fleurs, dragons, chevaux, chiens de Fô et oiseaux en vernis Martin façon laque de Coromandel rehaussé de couleurs et de bordure de fleurs.
 HAUT. 173 CM – LARG. 45 CM (PAR FEUILLE)
 4 000/5 000 €



- 100 MAURICE MAX-INGRAND (1908-1969)**
 « COMPOSITION BUCOLIQUE ».
 Panneau mural composé de neuf dalles de verre juxtaposées à décor polychrome en fixé sous verre figurant un couple allongé sur une plage, surmonté de deux figures allégoriques descendant des nuées (une plaque cassée, restaurée).
 Signé dans le décor.
 200 X 250 CM
 20 000/25 000 €



- 101 JEAN LURÇAT** (1892-1966, d'après)
 « PETIT HALLALI ».
 Tapisserie au point d'Aubusson en laines de couleurs exécutée par les ateliers Tabard frère et sœur, signature monogramme du lissier dans la trame d'après un carton original de l'artiste, tirage n° 2. Signée dans la trame et référencée au revers sur un bolduc.
 2,23 X 2,67 CM 6 000/8 000 €

- 102 JEAN LURÇAT** (1892-1966, d'après)
 Vase monumental en céramique à corps ovoïde allongé à col galbé. Décor de feuillage et médaillon à figure humaine. Émail noir et marron sur fond blanc laiteux.
 Marques manuscrites : Dessin J. Lurçat, Sant Vicens BH 24/25.
 HAUT. 110 CM 6 000/8 000 €



- 103 JEAN ROUSSEAU & PIERRE LARDIN**
 Commode en acajou veiné et placage d'acajou sur bâti en chêne à caisson quadrangulaire et plateau en ressaut galbé souligné d'une baguette de laiton, ouvrant en façade par deux portes pleines au centre doublé de feuilles de laiton à décor de feuilles, estompé à l'acide à plaque d'entrée de serrure en bronze doré et rangées latérales de quatre tiroirs à prises rondes en bronze doré.
 HAUT. 95 CM – LARG. 146 CM – PROF. 50 CM 6 000/7 000 €

- 104 MURANO (ITALIE)**
 Lampe de parquet à fût en colonne en cylindres de verre fumé superposés alternés de sphères légèrement aplaties sur pied rond bombé. Réflecteur conique à corps galbé.
 HAUT. 174 CM 4 000/4 500 €





105 RENÉ DROUET (1899-1993)

Table basse en fer forgé rond, doré, à support de plateau circulaire et dalle de verre fumé réfléchissant sur piétement tripode en larges volutes à anneaux libres en partie haute et rondelle plate formant attache d'entretoise.
HAUT. 53 CM – DIAM. 82 CM

3 000/3 500 €



106 ALFRED-AUGUSTE JANNIOT (1889-1969)

« APOLLON ».

Plâtre d'atelier patiné.

HAUT. 91 CM

2 500/3 000 €

PROVENANCE :

Ancienne collection de l'artiste provenant de la vente de son atelier appartement à Paris ; vente de la collection de Mr et Mme S., Tajan S. A., Espace Tajan, 26 mai 2002, lot n° 98.

HISTORIQUE :

Il s'agit d'une étude en taille réduite pour la sculpture monumentale de l'Apollon érigée au stade Lescure à Bordeaux. Une variante se trouve dans les collections permanentes du musée municipal de Boulogne-Billancourt.



107 RENÉ DROUET (1899-1993)

Mobilier de salon se composant d'un canapé trois places et de deux fauteuils à dossier plat incliné en découpe lancéolée et accotoirs pleins à manchettes arrondies en volutes. Parements des têtes d'accotoirs et bordure de piétement en bois laqué noir et or à la feuille.

CANAPÉ : HAUT. 100 CM – LONG. 250 CM – PROF. 90 CM

FAUTEUIL : HAUT. 80 CM – LONG. 120 CM – PROF. 80 CM

15 000/18 000 €

PROVENANCE :

Vente « Collection Karl Lagerfeld, Art Deco », Godeau-Solanet-Audap, commissaires-priseurs, Félix Marilhac, expert, Hôtel Drouot, Paris, 21 novembre 1975, lot n° 136.





108 GILBERT POILLERAT (1902-1988)

Paire d'appiques en fer forgé patiné noir à trois bras de lumière cylindriques en fausse bougie à bobèche ronde cannelée en tôle dorée sur platine ovalisée à bordure crantée. Bras d'attache en arceau. Platine de fixation murale ronde à motif étoilé doré.

HAUT. 46 CM – LARG. 31 CM – PROF. 24 CM

10 000/12 000 €

HISTORIQUE :

Modèle créé à la fin des années quarante pour le restaurant de la Tour Eiffel à Paris.

BIBLIOGRAPHIE :

François Baudot, « Gilbert Poillerat, maître ferronnier », préface de Karl Lagerfeld, Hazan éditeur, Paris, 1992, modèle identique référencé et reproduit p. 212.



109 GILBERT POILLERAT (1902-1988)

Suite de trois chaises en fer forgé carré patiné à dossier galbé, évidé, à motifs de volutes et enroulements à fleurs rehaussé de dorure sur fond en tôle découpée à motifs cruciformes. Fonds de siège rond, à galettes recouvertes de tissu uni rouge lie-de-vin et à rayures vertes et rouges. Ceinture en draperie lancéolée en tôle découpée. Piètement galbé à entretoise croisée en fer torsadé.

HAUT. 90 CM – DIAM. 36,5 CM

20 000/25 000 €

BIBLIOGRAPHIE :

Gilbert Poillerat, « Ferronnerie d'aujourd'hui », Charles Moreau éditeur (nd), modèle référencé et reproduit pl. 33 ; François Baudot, « Gilbert Poillerat, maître ferronnier », préface de Karl Lagerfeld, Hazan éditeur, Paris, 1992, modèle référencé et reproduit p. 101.

- 110 GILBERT POILLERAT (1902-1988)**
Lampadaire en fer forgé à fût torsadé et bague ajourée cruciforme à bras galbés en métal doré en partie haute et attache de luminaire façon bougie en bois laqué beige sur collerette en découpe lancéolée et bague en bouton floral. Grand abat-jour d'origine en papier parchemin et bordure en velours cramoisi doublé de cuir doré.
HAUT. 195 CM 4 000/5 000 €



- 111 MERCERIS**
Table basse en fer forgé noirci et redorée à plateau rectangulaire à dalle de marbre vert et entourage en fer torsadé. Piétement latéral en doubles volutes affrontées à feuilles en tôle découpée et redorée à entretoise basse en arbalète.
HAUT. 51 CM – PLATEAU : 49 X 104 CM
7 000/8 000 €

- 112 GILBERT POILLERAT (1902-1988)**
Table roulante à deux plateaux rectangulaires en verre et miroir. Structure en métal tubulaire et lame de fer forgé patiné fer. Applications de feuillages en tôle découpée, dorée. Anses latérales détachées en forme d'arbalète. Casier à bouteilles en partie basse. Piétement à corolles lancéolées en tôle découpée, dorée.
HAUT. 74 CM – PLATEAU : 68 X 44 CM
5 000/6 000 €



- 113 RAMSAY (attribué à)**
Lampadaire en fer forgé doré à piétement tripode en arceaux galbés et fût à trois cylindres de verre transparent. Bague en partie médiane en sphère compartimentée en fer doré et attache haute à plaquette pétiolée.
HAUT. 146 CM 2 000/3 000 €



114 PIERRE DARIEL & DOLT (éditeur)

Paire de fauteuils à haut dossier plat à fronton en découpe galbée en volutes fermées. Accotoirs pleins à manchette boudin. Fonds de siège, coussins, dossiers et accotoirs recouverts de tissu rouge à passepoil beige (usagé). Pieds boules en bois laqué beige.
HAUT. 128 CM - LARG. 101 CM - PROF. 80 CM 4 000/5 000 €

BIBLIOGRAPHIE :

Bruno Foucart & Jean Louis Gallemin, « Les Décorateurs des années 40 », Norma éditions, Paris, 1998, modèle de canapé à découpe de dossier identique référencé et reproduit p. 95.

**EXCEPTIONNEL
ENSEMBLE DE 4 SCULPTURES
MONUMENTALES
PAR COSTI**





115 COSTI (PAPACHRISTOPOULOS DIT)

(Né en 1906 à Athènes)

Suite de quatre sculptures monumentales, en plâtre, épreuves d'atelier d'époque, figurant quatre personnages de la « Comedia del Arte » sur socle plat quadrangulaire (petits éclats).

HAUT. 197 CM 75 000/85 000 €

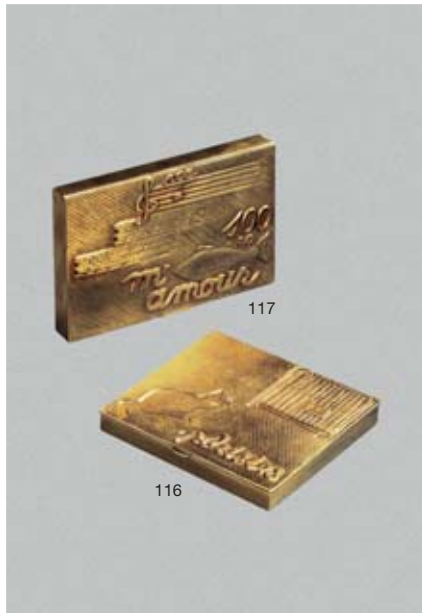
BIBLIOGRAPHIE : Arlette Portnoff, « Costi », Paris 1987, Guitariste reproduit p. 7.

PROVENANCE : Atelier de l'artiste.



HISTORIQUE : Modèles des sculptures réalisées par l'artiste pour le théâtre de verdure du Château de Groussay. Costi est élève d'Antoine Bourdelle et dessinateur d'Emilio Terry. Ce dernier lui avait commandé cinq sculptures s'inspirant de celles de la villa Real Maria (Italie) réalisées en terre cuite au XVIII^e siècle, ces exemplaires en pierre sont toujours en place au château de Groussay dans le théâtre de verdure (voir ci-contre).





- 116 LINE VAUTRIN (1913-1997)**
Boîte rébus en métal doré de forme rectangulaire à décor en demi-relief de motifs animés se lisant : « chaque âge a ses plaisirs ».
Signée.
1,5 X 7 X 10 CM 1 200/1 500 €

BIBLIOGRAPHIE :
Line Vautrin et Patrick Mauriès, « Line Vautrin Bijoux et Objets », Thames & Hudson, Londres, 1992, modèle référencé et reproduit p. 46 ; Line Vautrin, « Rébus », Le Promeneur éditeur, Gallimard, Paris, 1994, modèle référencé et reproduit pp. 28/29.



- 117 LINE VAUTRIN (1913-1997)**
Boîte rébus en métal doré de forme rectangulaire à décor en demi-relief (rébus non déchiffré)
Signée.
1,5 X 7 X 10 CM 1 200/1 500 €

- 118 LINE VAUTRIN (1913-1997)**
Pendentif au signe du zodiaque « Poissons », en métal doré à fond émaillé noir.
Signature monogramme en creux en bordure.
5,5 X 4,5 CM 800/1 000 €



- 119 GEORGES JOUVE (1910-1964)**
Paire d'appliques « Sirènes » à deux bras de lumière. Épreuves en céramique émaillées vert et blanc craquelé.
Signature monogramme manuscrite en creux.
HAUT. 34 CM – LARG. 31 CM 5 000/6 000 €

- 120 JACQUES ADNET (1900-1984) & COMPAGNIE DES ARTS FRANÇAIS**
Porte-revues en métal tubulaire gainé de cuir rouge lie de vin à piqûres selliers à deux volets ouvert en râtelier et anses centrale. Applications de bagues en laiton façon bambou.
HAUT. 50 CM – LONG. 40 CM 1 000/1 200 €





121 JEAN DESNOS

Table de salle à manger à plateau rectangulaire au centre et côtés arrondis en demi-rond, en placage d'ébène de Macassar, ceinture soulignée d'un jonc en citronnier. Piétement à deux colonnes cylindriques en placage d'ébène de Macassar sur socle plat en découpe en placage de citronnier à éléments latéraux soulignés d'une épaisse baguette de laiton.

HAUT. 75 CM - PLATEAU : 220 X 100 CM

2 500/3 000 €

BIBLIOGRAPHIE :

René Chavance, « Jean Desnos », Mobilier & Décoration, Paris, janvier/février 1950, modèle référencé et reproduit p. 9.

122 JEAN ROYÈRE (1902-1981)

Paire d'encoignures hautes formant vitrines en placage de sycamore, ouvrant par une porte à verre bombé surmontant une rangée de trois tiroirs gainés en façade de parchemin d'origine à filets dorés losangés. Entourage latéral à deux colonnes détachées sur piétement avant en cylindre.

HAUT. 200 CM - CÔTÉ : PROF. 64 CM

20 000/22 000 €

BIBLIOGRAPHIE :

Ensembles Mobiliers, volume IV, éditions d'art Charles Moreau, Paris, 1939, modèle similaire reproduit pl. 1 ; Maison de France - Plaisir de France, « Une villa au bord du lac d'Enghien », Paris, 1950, pp. 46/47.



122

CONDITIONS DE VENTE ET ENCHÈRES

La vente, soumise à la législation française et aux conditions de vente figurant dans ce catalogue. Elle est faite au comptant et conduite en Euros (€).

Les acquéreurs paieront en sus des enchères, les frais suivants, frais dégressifs par tranche et par lot :
Jusqu'à 100 000 € : 17 % + TVA soit 20,33 % TTC
Au-delà de 100 000 € : 12 % + TVA soit 14,35 % TTC.

GARANTIES

Conformément à la loi, les indications portées au catalogue engagent la responsabilité de Tajan, sous réserve des rectifications éventuelles annoncées au moment de la présentation de l'objet et portées au Procès-Verbal de la vente. Une exposition préalable permettant aux acquéreurs de se rendre compte de l'état des biens mis en vente, il ne sera admis aucune réclamation une fois l'adjudication prononcée.

Pour tous les objets figurant dans le catalogue de vente, un rapport de conditions sur l'état des lots pourra être communiqué sur demande. Par ailleurs, aucune réclamation à propos des restaurations d'usage, retouches ou ré-entoilage ne sera possible.

Les objets d'une valeur supérieure à 15 245 € figurant dans nos catalogues sont vérifiés par l'association internationale « The Art Loss Register » chargée de rechercher les œuvres d'art volées ou dont les propriétaires auraient été spoliés.

ENCHÈRES

Les enchères suivent l'ordre des numéros au catalogue. Tajan est libre de fixer l'ordre de progression des enchères et les enchérisseurs sont tenus de s'y conformer. Le plus offrant et dernier enchérisseur sera l'adjudicataire.

En cas de double enchère reconnue effective par tajan, l'objet sera remis en vente, tous les amateurs présents pouvant concourir à cette deuxième mise en adjudication.

Toute personne qui enchérit durant la vente est supposée le faire à titre personnel et en assumant la pleine responsabilité, à moins d'avoir préalablement fait enregistrer par Tajan un mandat régulier précisant que l'enchère est réalisée au profit d'un tiers.

Tajan se réserve le droit de retirer de la vente même au dernier moment, tout objet en cas de doute quant à son authenticité.

ORDRES D'ACHAT ET ENCHÈRES PAR TÉLÉPHONE

Les ordres d'achat sont un service gracieux rendu au client. En aucun cas Tajan ne pourra être tenu responsable de tout problème d'exécution desdits ordres.

Si vous souhaitez faire une offre d'achat par écrit ou enchérir par téléphone, vous pouvez utiliser le formulaire prévu à cet effet en fin de catalogue. Celle-ci doit nous parvenir au plus tard 2 jours avant la vente accompagnée de vos coordonnées bancaires.

Dans le cas de plusieurs offres d'achat d'égal montant, la première offre reçue par Tajan l'emporte sur les autres.

En aucun cas Tajan ne pourra être tenue responsable d'un problème de liaison téléphonique. Par ailleurs, Tajan se réserve le droit d'enregistrer toute communication téléphonique durant la vente.

PAIEMENT

Les achats sont payables comptant, sur le lieu de la vente ou au service Caisse de la société Tajan, 37 rue des Mathurins 75008 Paris.

Les achats ne peuvent être retirés qu'après paiement de l'intégralité des sommes dues. En cas de paiement par chèque ou par virement la délivrance des objets pourra être différée jusqu'à l'encaissement. Dès l'adjudication, l'objet sera sous l'entière responsabilité de l'adjudicataire. L'acquéreur sera lui-même chargé de faire assurer ses acquisitions. Tajan décline toute responsabilité quant aux dommages que l'objet pourrait encourir, et ceci dès l'adjudication prononcée.

RETRAIT DES ACHATS

Pour toute information concernant le lieu de retrait de leurs objets, les acheteurs sont invités à téléphoner au : +33 1 53 30 30 04

Il est vivement demandé aux adjudicataires de procéder à un enlèvement le plus rapide possible de leurs achats, afin de limiter les frais de stockage pouvant être à leur charge. L'entreposage des lots ne saurait engager en aucune façon la responsabilité de Tajan.

Les Transports Monin peuvent, sur devis préalablement approuvé, assurer l'expédition des achats. Les 8 premiers jours de stockage suivant la vente seront gratuits. Au-delà, la société Monin facturera des frais d'entreposage et d'assurance.

Pour les ventes à Drouot, les petits objets sont à retirer au magasinage de l'Hôtel Drouot, dont les frais sont à la charge des acheteurs. Les meubles et objets nécessitant un véhicule pour leur enlèvement sont à retirer aux Transports Monin, 3 boulevard Ney 75018 Paris, +33 1 44 65 86 00

La formalité de licence d'exportation peut requérir un délai de cinq à six semaines, celui-ci pouvant être sensiblement réduit selon la rapidité avec laquelle l'acquéreur précisera ses instructions à Tajan.

AVIS

Un détail du numéro 29 est reproduit sur la couverture.

TERMS OF SALE AND BIDDING

The sale is governed by the French legislation in force and the terms of sale set out in this catalogue. The sale is a cash sale and is carried out in Euros (€).

In addition to the auction prices, all buyers will pay for the following expenses, which will be decreasing in brackets and lots, as follows :
Up to 100 000 € : 17 % + VAT, i.e. : 20,33 % inclusive of tax
Above 100 000 € : 12 % + VAT, i.e. : 14,35 % inclusive of tax.

GUARANTEES

As provided by law, the indications given in the catalogue are binding upon Tajan, subject to any rectifications announced at the time of presentation of the object and recorded on the Record of Sale. Since a prior exhibition is scheduled, to allow buyers to verify the condition of the goods offered for sale, any claims made after adjudication has been pronounced shall be rejected.

For the objects included in the sales catalogue, a report on the condition of the lots will be made available upon request. Any claim made in connection with the usual restoration, the reworks or re-mounting will be rejected.

Any item found in our catalogues and whose value is greater than 15 245 € are checked by « The Art Loss Register » association in charge of searching for stolen works of art, or works whose owners have been despoiled of.

AUCTIONS

The auction sales are carried out following the order of the numbers in the catalogue.

Tajan is free to set the progression order and the bidders must comply with this order. The highest and last bidder will be the successful bidder.

Should any double bid be recognized by Tajan, the corresponding object will be put back to sale again, and all offerors present at the auction will be free to make new offers.

Any person who makes a bid during a sale is considered as making the bid personally and is fully responsible for the bid thus made, unless a valid mandate has been registered with Tajan beforehand, to testify that this person's bids are made on behalf of a third party.

At any time, Tajan may withdraw any item from the auction, should there be any doubt upon its origin / authenticity.

PURCHASE ORDERS AND TELEPHONE BIDS

Purchase orders are a service that is provided free of charge to the clients. Tajan may not be held liable for any problem in the execution of such orders.

If you wish to make a purchase order in writing or make a bid by telephone, you can use the form provided at the end of the catalogue. The offer must reach us not later than 2 days before the sale, and include your bank details.

If you make several purchase orders in the same amount, the first offer received by Tajan will prevail.

Tajan may not be held liable for any problem in the telephone communication. Tajan reserves the right to record any telephone communication during the sale.

PAYMENT

All purchases must be paid cash, at the selling place or at the Collection department of Tajan, 37 rue des Mathurins 75008 Paris.

The purchases can be picked up only after all sums payable have been paid in full. For payments by cheque or bank transfer, the delivery of the corresponding objects may be deferred until the amount has been collected in full. Once an object has been adjudicated, the successful bidder shall be solely responsible for this object. The successful bidder shall also be responsible for having his/her acquisitions insured. Tajan rejects any responsibility in case of damage to any object acquired, as soon as this object is awarded.

PICK-UP

For any information concerning the withdrawal, buyers are invited to call at : +33 1 53 30 30 04

It is strongly recommended that buyers should pick up their purchases as rapidly as possible, in order to limit their safe-keeping charges. Tajan may not be held liable for any risks associated with the warehousing of their purchases.

The common carrier Transports Monin may be commissioned, upon return of an approved quotation, to transport any purchases. The first 8 days of storage following the date of the sale shall not be invoiced. After the 8th day of storage, Monin will charge warehousing and insurance costs.

For sales at Drouot's, small objects must be withdrawn from the store at the Hôtel Drouot. The corresponding costs shall be borne by the buyers. The pieces of furniture and the objects for which a vehicle is needed must be picked up at Transports Monin, 3 boulevard Ney 75018 Paris, +33 1 44 65 86 00

When required, export licenses may take from five to six weeks, but this period may be reduced substantially, depending on the accuracy of the instructions the buyer will give to Tajan.

ARTS DÉCORATIFS DU 20^E SIÈCLE

JEUDI 27 MAI 2004 - 20 H - ESPACE TAJAN



PAUL DUPRÉ-LAFON (1900-1971)
CABINET DE TRAVAIL PERSONNEL 1928 EN POIRIER NOIRCI, BRONZE D'ORÉ ET CUIR.
CONSERVÉ DANS LA FAMILLE DU CRÉATEUR JUSQU'À CE JOUR.

BIBLIOPHAGIE :
LE DÉCOR D'AUJOURD'HUI, 1950, 17^E ANNÉE, N° 59, P. 46.

RENSEIGNEMENTS - CATALOGUES
CATHERINE CHABRILLAT +33 1 53 30 30 30 58

ARTS DÉCORATIFS DU 20^E SIÈCLE

JEUDI 18 MARS 2004 - 20 H - ESPACE TAJAN



RENÉ PROU
TABLE BASSE À PLATEAU ROND EN DALLE DE TRAVERTIN
SUR PIÈTEMENT EN FER FORGÉ DORÉ À TROIS JAMBES EN CONSOLE.
HAUT. 43 CM - DIAM. 70 CM
2 000/2 500 €

RENSEIGNEMENTS - CATALOGUES +33 1 53 30 30 58/64
CATHERINE CHABRILLAT - SABRINA DOLLA

DESIGN

LUNDI 17 MAI 2004 - 20 H - ESPACE TAJAN

CLÔTURE DU CATALOGUE : 2 AVRIL 2004



JACQUES (NÉ EN 1926) ET DANI (NÉ EN 1933) RUELLAND
GRAND PLAT EN CÉRAMIQUE ÉMAILLÉ NOIR.
DIAM. 50 CM
4 000/6 000 €

RENSEIGNEMENTS - CATALOGUES
SABRINA DOLLA +33 1 53 30 30 64