

♪ Soproni-hegység és dombság kilátói és kilátó pontjai

Sopron Városi Szabadidősport Szövetség Természetjárói
TAEG Tanulmányi Erdőgazdaság Zártkörűen Működő Részvénytársaság

2013

Tartalomjegyzék

Bevezetés	5
Károly kilátó	6
Várhely kilátó	9
Sörházdombi kilátó	12
Béke kilátó	14
Magas-bérci kilátó	16
Ó-Hubertusz kilátó	17
Kecske-hegyi kilátó	18
Gloriette kilátó	20
Ház-hegyi kilátó	22
Borsó-hegyi magasfigyelő	23
Cserkészkaplona	24
Alom-hegyi páholy	26
Vas-hegyi páholy	27
Dalos-hegyi páholy	28
Pintytető	29
Muck kilátó	30

Bevezetés

A csodálatos természeti adottságokkal rendelkező Soproni-hegyvidék és a Fertő tavat övező dombok bővelkednek a turisztikai látnivalókban. Ezek között kiemelkedő helyet foglalnak el a kilátók. Azon túlmenően, hogy gyönyörködhetünk róluk a környező panorámában, fontos kirándulási célpontnak is tekinthetők. Ezt jól tudták elődeink is, hisz a soproni erdők kilátóinak és kilátó helyeinek története a régmúltra tekint vissza. Nincs még egy olyan hely Magyarországon, ahol viszonylag ilyen kis területen ennyi kilátóval találkozhat az erdőjáró.

Sopron környékén nemcsak hagyományos kilátók épültek (ezekből egyébként nyolc található a parkerdőben), hanem a domborzat adta lehetőséget kihasználva – fedetlen sziklafalak, meredélyek tetején – úgynevezett „páholyokat” is kialakítottak elődeink. Ezek a kilátók és kilátó pontok (páholyok) ma is azon a helyen állnak ahova eredetileg emelték őket. A legtöbb közülük megújult, új formát öltött (Károly kilátó, Várhely kilátó, Sörházdombi kilátó, Kecske-hegyi kilátó), sajnos azonban vannak olyanok is, melyeket már csak a régi képeslapokról ismerhetünk (Pintytető Háromszögelési alappont, Muck kilátó). Viszonylag rövid múltra tekint vissza a Béke kilátó (1972), a Magas-bérci kilátó (2005) és az új Ó-Hubertusz kilátó (2004). A régi képeslapokon, valamint a Soproni Szemle 1972/2. számában „Lóránt Ödön: Kilátók Sopronban” című írásában bemutatott fotók, továbbá az internet „Kilátótornyok régi képeslapokon” című oldalán megjelent képek adták az ötletet, hogy kilátóhelyeinket a múlt és jelen képeivel, rövid ismertetővel bemutassuk.

Bízunk benne, hogy összeállításunk örömet szerez minden kedves olvasónak, és a helyek ismertetése utáni „elérhetőségi lehetőségekkel” segíteni tudjuk felkeresésüket.

*„Ki a jelenben a múltat tiszteli, annak a jövője
múlttá válik...”*

Ifj. Szeverényi Béla

dr. Jámbor László
vezérigazgató
TAEG Zrt.

Bartokos Alfréd
elnök
Sopron Városi Szabadidősport Szövetség
Természetjáró Bizottság

Károly kilátó



A Romwalter Károly kilátótorony (1902)

Forrás: Soproni Szemle

A soproni parkerdő centruma és leglátogatottabb helye, s ma már a Tűztorony mellett Sopron város második jelképe a Károly kilátó.

Az első faépítésű kilátótornyot Romwalter Károly – nyomdász és lapkiadó, az 1869-ben alapított Városszépítő Egyesület választmányi tagja, lelkes városszépítő és turista – 1876-ban saját költségén építette a 398 m magas Váris hegyen. A kilátót elkészülte után a Városszépítő Egyesületnek adományozta. Tiszteletére a Váris hegyet átkeresztelték Károly magaslatnak. Az időjárás viszontagságainak kitett, fából készült torony állaga nagyon gyorsan lerom-

lott. Mivel a javítás túl drága lett volna dr. Printz Ferencnek, a Városszépítő Egyesület elnökének, a város polgármester helyettesének javaslatára 1896-ban pályázatot hirdettek egy új, „a hely méltóságának megfelelő” kilátó terveinek elkészítésére, melyet kőből szándékoztak megépíteni.

A pályázatot Schiller János építész nyerte el. Egy kőből épült romot ábrázoló menedékházat tervezett, ahonnan lépcsőn le-



Szánkópálya indító háza (1930)

hetett volna feljutni a kilátótoronyba. A torony felavatását a király születésnapjára időzítették és Királytoronynak keresztelték volna el, de az elgondolás nem valósulhatott meg a Sopron gazdasági életét alapjában megrázó Építőbank bukása miatt. A felajánlott összegek nem folytak be és így az építkezés elmaradt. A kilátó helyreállítását azonban a város polgárai olyannyira sürgetették, hogy a Városszépítő Egyesület 1902-ben megépíttetett egy fakilátót. A kőkilátó terve azonban nem került le a napirendről. Az 1930-as években a Városszépítő Egyesület elnökének Heimler Károlynak köszönhetően



A kilátó 1939-ben

Forrás: Soproni Szemle



A kilátó napjainkban

Fotó: Szeverényi Béla

sikerült a szükséges pénzt előteremteni a kilátó megépítéséhez. Az új pályázatot 1933-ban – ötven pályázó közül – Winkler Oszkár építőmérnök nyerte el.

A kivitelező Füredi Oszkár volt. A torony ünnepélyes felavatása 1936. június 14-én volt. Az épület alsó része kőből, a három középső szint belülről téglából, a felső csigalépcső pedig vasból készült. A torony teljes magassága 20,6 méter.

A kilátó 1945 után a város önkormányzatához került és sok hányattatás után csak 1996-ban adták azt vissza a Soproni Városszépítő Egyesületnek.

A tulajdonos egyesület az elhanyagolt épületet a Soproni Parkerdőt gondozó Tanulmányi Erdőgazdaság kezelésébe adta, aki nem sokkal később 1999-ben a Soproni Erdőkért Környezetkultúra Alapítvánnyal közösen megnyitotta az épület első emeletén a Botanikus szentélynek nevezett állandó kiállítást. A tárlók és a rövid ismertetőket át fogó képet adnak Kitaibel Pál (1757–1817), Gombocz Endre (1882–1945) és Kárpáti Zoltán (1909–1972) munkásságáról, valamint a Soproni Tájvédelmi Körzethez tartozó táj fő jellegzetességeiről. Ezt követően 2002-ben a kilátó második emeletén, Roth Gyula (1873–1961) és Csapody István (1930–2002) munkásságát bemutató „Elődeink voltak” című állandó emlékkiállítás is megnyílt.

A kilátó kétszintes tetőteraszáról csodálatos panoráma nyílik Sopronra, a Fertő-tóra, továbbá a Rax és a Schneeberg hófödte csúcsaira. Tiszta időben a pozsonyi várban és a pannonhalmi apátságban gyönyörködhetünk.

Megközelítési lehetőségek:

GPS

Szélesség (lat): N 47° 39,989'
Hosszúság (lon): E 16° 34,143'

- 1.: A Récényi úton kialakított parkolóból (Lővér Kalandpark) K-i irányban a műúton a **K▲** jelzésen. Gyalog az Erzsébet kerttől a Printz pihenőt érintve a **Z-** majd a **Z▲** jelzésen.
- 2.: A Hotel Lővér buszmegállójától indulva szintén a **K▲** jelzésen a Dalos-hegy oldalában, kétszer is keresztezve a sípályát.
- 3.: Szintén a Hotel Lővér buszmegállójától indulva a volt szánkópálya nyomvonalán a **S▲** jelzésen.

Várhely kilátó

A Soproni Parkerdő nyolc kilátója közül a Várhely kilátó az egyik legrégebbi. Ahol épült – a Sopron melletti Várhely (Burgstall) – a nyugat-dunántúli hallstatti kultúra legfontosabb lelőhelye. Ez az i.e. 7-4 századbéli kora vaskori kultúra nyugatról-keletre a Szajnáttól a Duna magyarországi szakaszáig, északról-délre pedig a Német Középhegységtől Szlovéniáig terjedt. Sopron környékének kiemelkedő jelentőséget biztosított ebben az időben a távolsági kereskedelem egyik legjelentősebb útvonala a Borostyánkő út, ami a soproni-hegyek



Várhely kilátó (1909)
Forrás: Soproni Szemle

lábánál vezetett el. Ennek következtében alakulhatott ki a Várhelyen Közép-Európa legnagyobb kora vaskori települése. Erődje szükség esetén, a környék lakosságának is menedéket nyújtott. A régészeti feltárásokat Bella Lajos kezdte meg és kutatásai hozták napvilágra az európai hírvonalak alakos urnákat.

A Károly kilátónál már említett Romwalter Károly és Diem Gusztáv levéltáros által 1886-ban kiadott „Illustrierter Führer durch Oedenburg und seine Umgebungen” című első soproni képes útikalauz érdekesen írja le az 1885-ben közadakozásból épült kilátótornyot. Egy földbe ásott kunyhó belseje faoszlopokkal volt kitémasztva és belülről deszkával kizsaluzva. Az így kialakított kunyhó nyújtott védelmet a kirándulók számára a zivatar ellen, melyből lépcső vezetett a kb. 10–12 m magas torony-

ba. (Egy kis kitérőként megjegyezzük, hogy nincs új a nap alatt. A fák tördelése, a padok megfaragása, a szemetelés már akkor is előfordult. Ez ellen emelte fel szavát 1888. április 22-i számában az Oedenburger Zeitung és felkérte az erdészeket, a katonaságot, a járókelőket a rendbontók megfékezésére. A felhívást 1888. május 4-én követte egy újabb másfél hasábos cikk. Ebben kérték a lakosság önkéntes közreműködését a sétautak tisztántartásához, újabb berendezések létesítéséhez és a kilátók helyreállításához.) Az idő viszontagságainak kitett fatorony már 1896-ban javításra szorult volna, de erre csak 1909-ben került sor. A felújított kilátó sem volt azonban hosszú életű, 1929-ben újat kellett építeni helyette. Ez 1979-ig állt, amit a Somfalvi György által tervezett 1981-ben átadott – a mai formájában látható – kilátó váltott fel. Sajnos 2007-re ez is életveszélyessé vált és le kellett zárni. Sopron város önkormányzatának támogatásával a Tanulmányi Erdőgazdaság Zrt. 2009 novemberére a kilátót teljes egészében felújította, így azt ismét megnyithatták a nagyközönség számára. A Várhely kilátó adottságai



Bella emlékhely
(Kilátótól DNy-ra 600 m)



A kilátó

kiválóak, s talán ebből a kilátóból nyílik a legszebb panoráma a Sopront övező erdőségekre. Észak-kelet felé Sopront, Bánfalvát, a Bécsidombot, a Fertő tavat, míg délre a Soproni hegyeket és a Rozáliát láthatjuk. Nyugatra Ágfalva, Lépesfalva, Fraknó vára és a Schneeberg tárul a szemünk elé, míg északra tekintve a Ruszti-dombsor és a Lajta-hegység látványában gyönyörködhetünk. A Várhely kilátó lábánál fekszik a korábban már említett hallstatti kultúrát bemutató történelmi emlékpark.



A 131. halomsír rekonstrukciója (2006)

Megközelítési lehetőségek:

GPS

Szélesség (lat): N 47° 39,976'

Hosszúság (lon): E 16° 31,948'

- 1.: Az Erzsébet kerttől elindulva a Printz pihenőt érintve a **Z-** jelzésen, amely becsatlakozik a Lővér szállótól induló Ciklámen tanösvénybe és egy nyomvonalon halad a Károly magaslati parkolóig. Innen a **S-** és a **C** jelzésen a Héttükkfáig, majd a **K-** és **C** jelzéseken tovább a Bella emlékműig, majd a Ciklámen tanösvényről leágazó **Z▲** és **S▲** jelzésű utakon jutunk a kilátóhoz.
- 2.: A Kertváros-felső buszmegállótól induló **K●** és **C** jelzéseken a Szent György-forrásig. Innen tovább a **K●** és **C** jelzéseken, majd miután balról betorkollik a **S▲** jelzés ezzel együtt megyünk tovább. Az **S▲** és **Z▲** jelzéseken együtt jutunk a kilátóhoz.

3.: Az Ifjúsági tábor buszmegállótól a **Z▲** jelzésű úton.

4.: Az Ifjúsági tábor buszmegállótól a **K+** jelzésű úton, a Tolvajárki Tanösvényen végig megyünk az árkon. Felérve a keresztező **K-** jelzésen balra a „parkolóba” érünk, ahonnan szintén balra a **C** jelzésen, majd a **Z▲** jelzéseken megyünk. Az útkereszteződéstől a **Z▲** és a **S▲** jelzéseken érünk a kilátóhoz.

Sörházdombi kilátó

A Lőverek legalacsonyabb dombja a Sörházdomb, a volt Tulipán Magaslat. A 298 méter magasan álló kilátó helyén először az 1900-ban épített gloriette állt. 1939-ben háromszögelési pontot jelöltek ki itt, melynek tornyát a turisták kilátóként használták. A II. világháború alatt összedőlt, ezért lebontották. Helyén 1969–70-ben épült új kilátó Rosenstingl Antal tervei alapján. A torony 16,5 m magas volt. A folyamatos karbantartás hiánya miatt az 1980-as évek elejére életveszélyessé vált és az is lebontásra került. A város és az erdőgazdaság együttműködésében – támogatva a civil kezdeményezést – 2006-ban a Sörházdombon új kilátó épült. A Sörházdombi kilátó a parker-



A Gloriette a Sörházdombon (1900)

Forrás: Soproni Szemle

dő kilátói közül az egyetlen, amely ragasztott tartókból összeállított csavarozott faszervezettel rendelkezik, s így építészeti is egyedülálló alkotás. Szabó Péter és munkatársai tervezték, Mile Zoltán kivitelezte. A városhoz legközelebb lévő kilátó, hisz belterületen fekszik, s ennek köszönhetően igen népszerű kirándulóhely.

A kilátó remek kilátást nyújt az egész városra, a Fertő-tóra és a Soproni hegység erdővel borított lejtőire. Szép idő esetén a Schneeberg és a Rax vonulatai, sőt Pozsony és Bécs szélkerekei is láthatók.



1970-ben készült fotó

Fotó: Wallner



Fotó: Szigethy Balázs

Megközelítési lehetőségek:

GPS

Szélesség (lat): N 47° 40,464'
Hosszúság (lon): E 16° 34,300'

- 1.: Az uszodától indulva a Printz pihenő után, a Lővér körútról a **Z▲** jelzésen.
- 2.: Az Erzsébet-kerttől induló **Z-** jelzésről az uszoda mögött balra leterő **Z+** jelzésen, majd innen a **Z▲** jelzésen.
- 3.: A Lővér körút – Becht Rezső u. – Sörházdombi út, vagy az Erzsébet kert – Deákkúti út – Panoráma út – Sörházdombi út útvonalakon.

Béke kilátó (Poloskás-bérci kilátó)

A soproni hegyvidéken található 467 méter magas Poloskásbércen az 1970-es évek elején végrehajtott fakitermelés után derült ki, hogy a gerincről szép kilátás nyílik Görbehalomra, Brennbergbányára és Ausztriára. Így 1972-ben meg is épült egy nyitott tetejű hatszintű fa kilátó, ami 22 méter magas volt. A Béke nevet kapott kilátót Somfalvi György tervezte, az idő vasfoga azonban kikezdte és 1993-ban el kellett bontani. A betonlap viszont megmaradt és Hadas László segít-



1970-es években
Fotó: Wallner

ségével megszülettek az új Béke kilátó tervei.

A kilátó 13 méter magas, 7,4 m járszinttel. Az építés lelke Kovács Sándor volt, aki már az első kilátó építésében is részt vett. Rendhagyó módon itt név szerint megemlékezünk azokról a lelkes segítőkőről akiknek nagy szerepe volt abban, hogy a Poloskásbércen ma is látogatható kilátót találjanak a kirándulók: Kreisz Ede, Kusztor József, Kántor István, Reider



A mai kilátó
Fotó: Szigethi Miklós

Ferenc, Fodor László, Takács József, Babos Kálmán, Horváth Lajos, Szócs Vendel, Dallos János, Sydorkó Péter, Balogh Csaba és utoljára, de egyáltalán nem utolsó sorban Major Sándor a parkerdei kerületvezető erdész. Az új kilátó avatására 1994. december 15-én került sor. A kilátóból szép kilátás nyílik a Brennbergi völgyre.

Megközelítési lehetőségek:

GPS

Szélesség (lat): N 47° 39,590'
Hosszúság (lon): E 16° 30,526'

- 1.: Görbehalom felől a Fehér Dániel-forrástól (3-as busz) a **K-** jelzésen, majd a Köves-árok felső végétől a az egykori Műszaki zár nyomvonaláról balra a **K▲** jelzésen.
- 2.: A Köves-árok brennberg völgyi végétől (parkoló) szintén a **K▲** jelzésen.

Magas-bérci kilátó

A Soproni parkerdő intenzíven kezelt része gyakorlatilag véget ér a Béke kilátóval. Az ettől távolabb fekvő területek turisztikai feltárt-sága – elsősorban természetvédelmi okokból – jóval szerényebb. Ezen a részen található azonban a Soproni-hegység magyarországi legmagasabb pontja a Magas-bérc (557 m). Elsősorban a hosszabb túrákat kedvelő bakancsos turistáknak akart kedvezni az erdőgazdaság azzal, hogy ezen a ponton egy új kilátót emelt. A kilátó 2005. szeptembere óta látogatható, s szép kilátás nyílik róla a Soproni-hegység lankáira.



Fotó: Szigethi Miklós

Megközelítési lehetőség:

GPS

Szélesség (lat): N 47° 39,117'
Hosszúság (lon): E 16° 27,833'

1.: A Brennbergbányai buszfordulótól az államhatár irányába a **P+** jelzéken, majd felérve a határhoz jobbra a határ mentén haladó **P-** és **Z-** (Vasfüggönytúra útvonal), valamint a Kelta útvonalon.

Ó-Hubertusz kilátó

A mai Hubertusz kilátó a harmadik ilyen jellegű építmény a sopron melletti Dudlesz erdőben. Az első kilátót az 1903-ban alakult Dunántúli Turista Egylet kezdeményezésére építették 1904-ben, a Bécsi-dombi víztárolótól nem messze, 264 m magasságban. Ezt sajnos 1926-ban lebontották. 1930-ban egy vadászlak és egy új kilátó került a helyére. Az 1938-as földrengéskor a kilátó összedőlt, ahova 1939-ben a Városszépítő Egyesület megbízásából Rosenstingl Antal betonból készült kilátót tervezett, de a II. világháború miatt ez nem valósulhatott meg. A háború az épületeket is véglegesen eltüntette.



Fotó: Szigethi Miklós

A Dunántúli Turista Egyesület századik születésnapja alkalmából tartott ünnepségen merült fel egy új kilátó építésének gondolata, ami egy év alatt a város, a Tanulmányi Erdőgazdaság Zrt. és a természetjárók közreműködésével – Mile Zoltán kivitelezésében – meg is valósult. Ünnepélyes átadására 2004. október 9-én került sor. A kilátó magassága 15 méter, járószintje 10,8 méter.

A kilátóból páratlan körpanoráma tárul elénk. Innen egyszerre láthatjuk a Schneeberget, a Fraknói várat, a Soproni-hegységet, a Lajta-hegy-

ség vonulatát oldalában Eisenstadttal, a Fertő tavat, a kőhidai medencét, átellenben a Szárhalommal és a Kecse-hegyi kilátóval, rálátunk a Pintytetőre, a Virágvölgyre. Természetesen „lábunk előtt hever” Sopron gyönyörű városa is.



Vadászlak a kilátóval (1880)

Megközelítési lehetőségek:

GPS

Szélesség (lat): N 47° 43,081'

Hosszúság (lon): E 16° 34,383'

- 1.: A Tercia étterem parkolójától indulva a **P-** jelzésen, majd 3 km után balra letérve a **P▲** jelzésen érünk a kilátóhoz.
- 2.: Az Arcus étterem (Bécsi út, 84-es út) parkolójának sarka mögötti **P+** jelzésű úton megyünk fel a keresztező **P-** jelzésű útig. Innen jobbra, majd az útvillában ismét jobbra tartunk. Az útvillától mintegy 140 m-t megtéve a jobbra tartó **P▲** jelzésű úton érünk a kilátóhoz.

Kecse-hegyi kilátó

A Szárhalmi-erdőben a 208 m tengerszint feletti magasságú Kecse-hegy már a korai vaskor idején emberlakta település volt; később a rómaiaknak lehetett rajta erődítményük. Az első kilátó (1905–1938)



Kecse-hegyi kilátó (1905-1938)

Forrás: Soproni Szemle



Kecse-hegyi kilátó (2013)

Fotó: Kardulecz Nóra

építéskor égetett cserépmaradványok kerültek elő. Az 1973-ban épült 15,1 m magas betonlapokon nyugvó, ma is látogatható favázás kilátót a Tanulmányi Erdőgazdaság Zrt. emelte. A 10 méter magas járószintjéről szép kilátás nyílik a kőhidai medencére, a Dudlesz erdő és a Bécsi domb vonulatára, a Virágvölgyre és az Aranyhegyre.

Megközelítési lehetőségek:

GPS

Szélesség (lat): N 47° 43,324'

Hosszúság (lon): E 16° 37,853'

- 1.: Tómalom fürdőtől és a Fertőrákosi kőfejtőtől egyaránt a **S-** jelzésen.
- 2.: Tómalom fürdőt a városból két irányban is el lehet érni a Mária szobortól a **K-** és a **S-** jelzéseken.

Gloriette kilátó (Vas hegyi)

A Vas-hegyen már az 1900-as évek elején is állt kilátó. Romwalter Károly és Diem Gusztáv 1886-os évben kiadott „Illustrierter Führer durch Oedenburg und seine Umgebungen” című művében – amely az első soproni képes útikalauz volt – találunk utalást a kilátó létesítésének körülményeire. Ebből tudjuk meg, hogy Kugler Henrik



Fotó: Szeverényi Béla

1876-ban a városi tanácsban felvetette a Vas-hegyen létesítendő gloriette gondolatát, ami 1900-ban mint parapluie (ernyő) majd 1909-ben mint gloriette valósult meg.

A kilátó 367 m magasságban fával borított meredek sziklafal szélén állott. A szép kilátóhelyen padok kínálnak alkalmat a pihenésre. Ez a gloriette már nem létezik, egykori helyét egy kőbe ágyazott magassági jel mutatja. A ma látogatható kilátón elhelyezett táblán a következő felirat olvasható: „Építette a régi Gloriette helyén a Tanulmányi Állami Erdőgazdaság a Soproni Városszépítő Egyesület közreműködésével 1989-ben.”

Magassága kb. 8 méter, járószintje 3 méter. A kilátóból szép kilátás nyílik a Várhely, a Karmelita templom, Bánfalva, a Rozália-hegység és a Schneeberg irányába.



Kilátás a Gloriettről

Fotó: Szeverényi

Megközelítési lehetőségek:

GPS

Szélesség (lat): N 47° 40,421'

Hosszúság (lon): E 16° 33,458'

- 1.: Az Erzsébet-kerti buszmegállótól 100 m-re induló **Z+** jelzésen, majd a Vas-hegyre felérve jobbra letérni a **Z▲** jelzésen.
- 2.: A Hotel Lővér buszmegállótól induló **S-** jelzésen a Lővér Kalandparkig majd innen a **Z-** jelzésen a Fáber-réti Erdészházig. Itt jobbra a **Z-** jelzésű Kolostor nyiladékon mintegy 90 m után jobbra kell letérni a **Z+** jelzésű útra. A Vas-hegyen a balra leágazó **Z▲** jelzésű úton megyünk fel a kilátóhoz.

Ház-hegyi kilátó

A 332 méter magas „Hausberg” (Ház hegy) szinte rákönyököl Ágfalva dél-nyugati szélére. Az egyszerű magasles formájú kilátó magassága 6 m. A falu lakosai társadalmi munkában építették és 1998. május 1-jén avatták fel. Pompás kilátás nyílik innen az egész községre, a Soproni-hegységre, a szomszédos osztrák falvakra és a somfalvi síkságra.



Fotó: Szeverényi Béla

Megközelítési lehetőségek:

1.: Ágfalváról, a Fő utcai buszmegállótól D-i irányban felfelé és az Ágfalvi gerincről ÉK-i irányban lefelé a **K-** jelzésű úton, majd az ebből leágazó **K▲** jelzésen.



Panoráma a Ház-hegyről
(Fotók: Szeverényi Béla)



Borsó-hegyi magasfigyelő

A 399 méter magas Borsó-hegy (német nevén: Arbes) Ágfalva közigazgatási területéhez tartozik, de a burgenlandi Lépesfalvához (Loipersbach) van közelebb. A hegyen ma is áll a határőrség által épített magasfigyelő.

Nem a csúcson, hanem attól mintegy 50 méterre délkeletre kell keresni, ott, ahol egy nyiladék keresztezi a hegygerincet. A nyiladék jól látható az Ágfalva és Lépesfalva közötti útról is. Ezt az utat keresztezi a Táncsics-major felől érkező és a Borsó-hegyre vezető zöld jelzés, amely ezen a környéken nem túl sűrű. A magasfigyelő nem a turisták számára épített kilátótorony. Az utóbbi években a közeli Lépesfalváról keresik fel többen. Valószínűleg nekik szól a közelben elhelyezett német nyelvű felirat is.



Forrás: Internet

Gyalogos elérhetőségek:

1.: Ágfalváról a Fő utcán ÉNy-i irányba haladunk. A házak után rövidesen jobbról betorkollik a **Z-** (Vasfüggöny túraútvonal) jelzés, és innen már tovább e jelzést követjük. Kertek közt és a mezőn áthaladva az erdőben már a Borsó-hegy tövében haladunk. A jelzett út az államhatárnál balra fordul. Jobbról a LOOS (Csurgó) patak csörgedezik. A **Z-** jelzés balra felvezet a hegy gerincére, egyenesen a **Z+** jelzés halad. A gerincen haladva a becsatlakozó nyiladéknál megtaláljuk a magasfigyelőt.

2.: Ágfalva Főteréről déli irányba indulunk el a **P-** jelzésen. A Ház-hegy és az Alsó-Tödl aljában, majd a Felső-Tödlin áthaladva kiérünk a Tervútra. Az útkereszteződésből az északi irányba jelzetlen úton leereszkedünk a **Z-** jelzésű útra, melyen jobbra megyünk. A Borsó-hegy alá érve a **Z-** jelzés jobbra felvezet a gerincre. Egyenesen a **Z+** jelzés megy. A gerincen haladva a becsatlakozó nyiladéknál megtaláljuk a magasfigyelőt.

Cserkészkápolna

A bánfalvi kőfejtő az Alom-hegy oldalán helyezkedik el. Az 1930-as évek létbizonytalanságában többen vetettek véget életüknek a kőfejtő tetejéről. E sokkoló tény hatására polgári kezdeményezésként vetődött fel olyan emlékhely, vagy kápolna létesítése, ami a halálra elszántakat tettüktől eltántorítaná. Az 1937-es Soproni Hírlapban megjelent cikk ötletén Gereben Vilmos Gallus László építész-mérnökkel fogott neki a tervezésnek. A kápolna látványrajzát a Rötting-Romwalter nyomda képeslap formában sokszorosította. Ezt a képeslapot városszerte árusították. Gereben Vilmos és cserkésztársai - Horváth József és Rádonyi Géza - külön adakozásra kérték a város tehetősebb polgárait. A vendéglők számára pedig a kápolna építését támogató számolótömböket nyomtattak. A Jäger-, a Keglovich-, a Schmauser valamint a Perkovátz vendéglő tulajdonosai örömmel adakoztak és



A kápolna
(Soproni Szemle)

gyűjtötték az adományokat. A kápolnát aztán Radits József építette meg, a falnyílásban pedig Mihalovics János tanító Mária-képe kapott helyet. A vasrács a Mázr lakatosműhelyben készült, a hat méter magas keresztet pedig a GYSEV cserkészei – a Gangl testvérek, Varjú József, Agg Pál – készítették sínvasból. 1937 október 23-án Papp Kálmán városplébános szentelte, Sopronyi Thurner Mihály avatta fel a Gereben Vilmos vezette cserkész csapat gyűjűrűjében az elkészült kápolnát. Mivel a hely az akkori cserkészek áldozatos munkáját és tettekre lelkesítő erejét mutatta, a soproniak azonnal nevet is adtak a kápolnának, így lett Cserkészkápolna. 2008. szeptember 20-án ökumenikus megemlékezés keretében a Sopron Megyei Jogú Város és a Soproni Városszépítő Egyesület vezetősége jelenlétében szentelte újra Németh Attila bánfalvi plébános és Gabnai Sándor evangélikus esperes, a magánpénzből felújított Cserkészkápolnát. A kápolnától gyönyörű kilátás nyílik a nemrégén teljesen felújított bánfalvi pálos kolostorra és Bánfalvára.



Fotó: Szeverényi Béla



Fotó: Szigethi Miklós

Megközelítési lehetőségek:

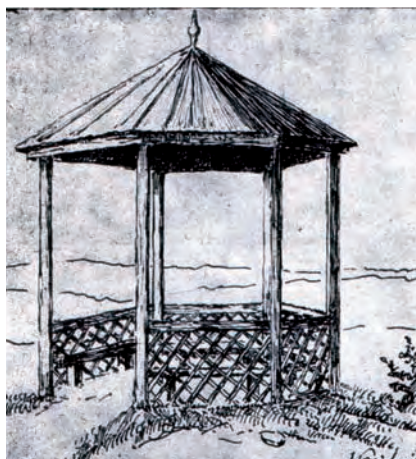
- 1.: Az Ady Endre út és Tölgyes köz sarokkal szemben induló **Z-** jelzésen jobbra, felfelé a Braun emlékhelyig. Innen kissé jobbra tartva a jelzőtáblás fáig, ahonnan a táblával mutatott irányban leereszkedhetünk a kápolnához a **Z▲** jelzésen.
- 2.: A Hotel Koronától, melyet az Erzsébet kerttől a **Z+** jelzésen érünk el, északi irányba a **Z-** jelzésen a geodéziai mérőtoronyig (Alom-hegyi-kilátópont) megyünk. Innen a **Z▲** jelzésen lemegyünk a kápolnához.

Alom-hegyi páholy

A ma is meglévő Cserkészkápolnától mintegy száz méterre, az Alom-hegyi (Streuberg) hegytetőn 1886-ban gloriette épült, ami ma már nem létezik. Helyén a Magyar Tudományos Akadémia Geodéziai és Geofizikai Kutatóintézetének Geodinamikai Observatóriuma áll, ami vasbetonból épült. Az előtte lévő padokról gyönyörű panoráma tárul elénk. A régebbi turistatérképeken Nándor-kilátónak jelezték. A kö-



Geodéziai mérőpont



Gloriette az Alom-hegyen

zelében lévő Nándor-magaslatról kaphatta nevét, a magaslat pedig Braun Nándor soproni szappanfőző mesterről, aki 1870 körül alakította ki a felvezető sétautat és a padokból álló pihenőhelyeket.

Megközelítési lehetőségek:

- 1.: Az Ady Endre út és Tölgyes-köz sarokkal szemben induló **Z-** jelzésen felmegyünk az Alom-hegyre a geodéziai mérőtoronyhoz, ahol a kilátópont (páholy) van.
- 2.: A Hotel Koronától északi irányba a **Z-** jelzésen a geodéziai mérőtoronyhoz, a kilátóponthoz érünk.

Vas hegyi páholy



Fotó: Szeverényi Béla

Ha a Vas-hegyi Gloriette kilátóhoz vezető **Z+** jelzésű úton a **Z▲** jelzéshez érve a másik irányba fordulunk, kb. 50 méter megtétele után a Vas-hegyi páholyhoz érkeünk. Innen szép kilátás nyílik a városra. A páholy alatti kis sziklafal csillámpalás kőzetű, aljában a soproni Íjász Club által használt lövészpálya található.

Dalos hegyi páholy

A Dalos emlékkötől néhány méterre található. A páholynál található az Altdörfer Viktor emlékmű. Altdörfer Viktor (1860–1940) zongoraművész, zenész családból származott. Édesapja az evangélikus egyházközség orgonistája, kántora



Fotó: Szeverényi Béla

volt. Nyugdíjba vonulása után fia vette át a szerepét az evangélikus gyülekezetben. Tanulmányait a soproni Evangélikus Liceumban végezte. Zenei mestere édesapja volt. 1873-ban még tanuló korában már hangversenyt adott, nagy sikerrel. Zenét továbbiakban a bécsi konzervatóriumban tanult. Művészi nagysága és sikerei ellenére szerény tudott maradni. Mindig nagy tisztelet övezte tudását, jelenlétét. Emlékére táblát helyeztek el a Dalos hegyi páholynál 1941-ben. Innen tovább



Altdörfer Viktor emlékkő

Fotó: Kardulecz Nóra

felfelé a **K▲** jelzésen haladva elérkezünk a Dalos emlékkőhöz, amit az 1863. július 29-én tartott első soproni dalos találkozó emlékére állítottak. Itt azóta is minden évben megrendezik a dalos találkozót, egyben a soproni természetbarátok újévi túrájának egyik érintett helyszíne is.

Megközelítési lehetőségek:

- 1.: A Hotel Lővér buszmegállótól és a Károly magaslattól egyaránt induló **K▲** jelzésen érhető el.
- 2.: A Károly magaslati parkolótól (Lővér Kalandpark) a **K+** jelzésen, és a Dalos-kő előtti kanyartól 100 m a **K▲** jelzésen lefelé. (Altdörfer Viktor emlékhely).

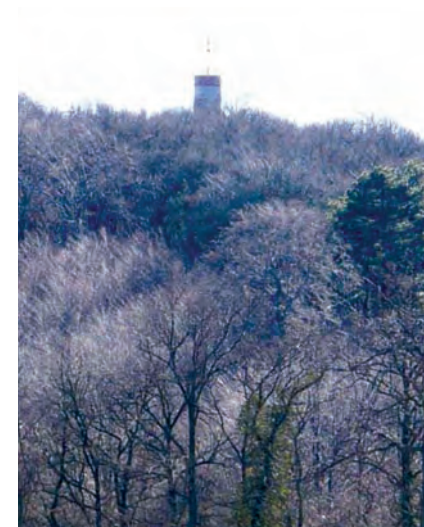
Pintytető

A 261 méter tengerszint feletti magasságban lévő Pintytetőn régen fa építmény jelezte a magassági pontot, amely kilátóként is funkcionált. A helyén álló mai vasbeton torony kb. 20 m magas. Ilyen geofizikai torony található az Alom-hegy tetején is. Sajnos kilátóként egyik sem használható.



Pintytető: háromszögelési alappont

Fotó: Hernitz Ferenc



A mai torony távlati képe

Fotó: Szeverényi Béla

Élérhetőségi lehetőségek:

- 1.: A Paprétről indulva a **K-** jelzésen (Balfi utca, Pihenőkereszt) jutunk a Tetőre. A jelzett útról balra a **K▲** jelzésen kb. 50 méter után jutunk a beton toronyig, a magassági ponthoz.
- 2.: A Szent Mihály-temetőtől a Nemeskúti úton a **Z-** jelzést követve a keresztező **K-** jelzésig megyünk. Felérve a Pintytetőre jobbra a **K▲** jelzésen kb. 50 m a betontoronyhoz érünk.

Muck kilátó

Az egykor volt Muck kilátó tengerszint feletti magassága 522 méter. Névadója Muck Endre a Dunántúli Turista Egyesület Útjelző-, és Építő Bizottságának bizottsági előadója volt. A turista utak kialakításában végzett kiemelkedő munkásságának köszönhetően 1906-ra a soproni erdőkben már 335 km jelzett turistautat találunk, rajtuk 227 db útmutató táblával. Muck Endre 30 éves erdőtisztai szolgálatának elismeréseként az egyesület elhatározta, hogy a Nyíresen kilátótornyot épít, amit Muck kilátónak nevez el.



Az egykori Muck kilátó

A Nyíresen Schiller Ferenc építész tervei alapján 1906-ban, 522 méter tengerszint feletti magasságban díszes, 27 méter magas kilátótornyot építettek, melynek alsó emelete kőből volt és a toronylépcsőn kívül még egy szobát is magában foglalt. A torony fából készült három emelete pedig igen tetszetős kivitelben a Sopron város által adományozott tölgyfából épült. Az épület 4180 korona 53 fillérbe került, amely összegből 2206 korona 86 fillér az egyesületet terhelte, a többi Sopron város lakosainak, a Városszépítő Egyesület és az akkor még fennállott Lővér-bizottság adományaiból került ki. „A Muck kilátó építése volt a DTÉ első nagyobb létesítménye, amelyre ma is büszke lehet.” – írja a Dunántúli Turista Egyesület évkönyve 1903–1928. A kilátó előtt 1926–27-ben emlékpádot is felállítottak. A kilátót 1936–37-ben Winkler Oszkár tervei alapján menedékházzá alakították át. Sajnos az 1950-es évek elején a Vasfüggöny megépülésével a turistákat a hely látogatásából kizárták, az épületegyüttes az állam kezébe került, és 2006-ig a határország pihenőházaként működött. A kilátó fából készült felső részét az idő vas foga megette és ledőlt. Az épület kőből készült alsó része még ma is áll, de sajnos kilátóként már nem funkcionál. Újjáépítve a soproni parkerdő és a kilátók gyöngyszeme lehetne.



Fotó: Szeverényi Béla

Megközelítési lehetőségek:

- 1.: Az Erzsébet kerttől elindulva a Printz pihenőt érintve a **Z-** jelzésen, amely becsatlakozik a Lővér szállótól induló Ciklámen tanösvény-

be és egy nyomvonalon halad a Károly magaslati parkolóig. Innen a **S-** és a **C** jelzésen a Héttükkfáig, majd a **K+** jelzésen a Tolvaj árokig megyünk, ahol balra a **K-** jelzésen elérjük a volt Mucki Határőr őrök épületét. Az épülettel szemben a Moha Panzió és étteremhez vezető úton a panzió melletti volt kilátóhoz érünk.

2.: Az államhatáron haladó **P-** és **Z-** jelzésű úton is elérhetjük a volt Mucki Határőr őrök épületét és innen a volt kilátót.

3.: A Fehér Dániel-forrástól a **K-** jelzésen is elérhetjük a volt Mucki Határőr őrök épületét és innen a kilátót.

Impresszum

A füzetet **összeállította** a **Tanulmányi Erdőgazdaság Zrt.** közreműködésével **Bartokos Alfréd**. A füzetben szereplő ismertetőket **Veréb Ildikó szerkesztette** az előző összeállítás, internetes források, továbbá Szeverényi Béla soproni kilátókról végzet gyűjtése alapján.

A füzet segítséget nyújt a Sopron Város Szabadidősport Természetjáró Szakbizottság „Soproni Messzelátók” jelvénytulajdonos túramozgalmának teljesítéséhez. A túramozgalmak kiírása megtalálható a www.sopronitermeszetbaratok.hu honlapon. A jelenlegi fotókat Szeverényi Béla, Szigethi Miklós és Szigethy Balázs készítették. **A füzetben található megközelíthetőségek a Cartographia által kiadott Soproni-hegység turista térképén található útvonaljelzésekre épülnek.**

Kiadja: TAEG Tanulmányi Erdőgazdaság Zártkörűen Működő Részvénytársaság

Felelős kiadó: dr. Jámbor László vezérigazgató

Tördelés, kiadványszerkesztés: Kardulecz Nóra

Készült: 1000 példányban, 2013