



Las grandes cadenas refuerzan su EXPANSIÓN INTERNACIONAL

Las medianas toman posiciones en los principales destinos españoles

Vivi Hinojosa
@vivi_hinojosa
vivi.hinojosa@hosteltur.com

Si el pasado año el Ranking HOSTELTUR de cadenas hoteleras con más de 1.000 habitaciones reflejaba la apuesta de los grandes grupos por la desafiliación para seguir creciendo, en esta edición se constata que el momento de consolidar ese crecimiento ha llegado, especialmente en el ámbito internacional.



De los 61 hoteles de Meliá en proyecto, 28 se ubican en Europa, Oriente Medio y África, entre ellos el ME Doha, cuya apertura está prevista para 2017.

El Ranking HOSTELTUR reúne en esta décima edición los datos de 115 cadenas con más de 1.000 habitaciones, dos menos que hace un año. Sus resultados se complementan con los del ranking de presencia internacional desglosada por países, que se publicará en octubre, y con el que analiza la oferta de las hoteleras con menos de 1.000 habitaciones, que verá la luz en noviembre. Las 115 cadenas presentes en esta primera entrega suman 598.703 habitaciones, 1.271 menos que el pasado año. Y es que la desaparición de algunas empresas y el descenso en el portafolio de otras no se ha compensado con la decidida apuesta de las grandes por ampliar su oferta, especialmente en el extranjero, además de la

entrada de nuevas compañías en el listado. A ello se añade la decisión empresarial de **Sercotel** de no aparecer en el ranking.

Top 10 de cadenas españolas

La estrategia de crecimiento de las grandes se plasma, por ejemplo, en las 3.283 habitaciones que **Meliá Hotels International** ha añadido a su oferta en el último año, a las que se sumarán 14.307 de los 61 establecimientos en proyecto a 31 de diciembre de 2014. Por su parte **AC Hotels by Marriott** ha incorporado 1.444 cuartos, **NH Hotel Group** 1.262 y **H10 Hotels** 1.125. En el otro plato de la balanza se colocan **Riu Hotels & Resorts** que, aunque con el mismo número de hoteles, dispone de 737 habitaciones menos; lo mismo que le ocurre a **Palladium Hotel Group**, con 971 menos; y **Barceló Hotels & Resorts** que, pese a integrar las 4.300 de **Occidental Hotels & Resorts**, cuenta con 4.000 menos al dejar de contabilizar los 74 establecimientos operados en Estados Unidos por **Crestline Hotels & Resorts**, gestora de la que ahora posee el 40%.

A pesar de estas variaciones, en el top 10 sólo se producen dos cambios: Palladium y H10 intercambian séptima y octava posición, mientras AC adelanta dos, relegando a **Princess Hotels** a la undécima. Otros incrementos de oferta a destacar son los protagonizados por **Nordotel** y **Ohtels**, con 1.210 y 715 nuevas habitaciones, respectivamente.

Husa, en caída libre

Por el contrario **Husa**, con 19 hoteles y 2.663 habitaciones menos, ha reducido su oferta en el último año a un tercio de la que tenía en 2014, descenso que se suma al del ejercicio anterior. En dos años ha pasado de 9.665 a 1.492 habitaciones, rebajando su capacidad a una sexta parte. No es la única disminución en el portfolio de estas cadenas, aunque sí la más significativa. **Sirenis Hotels & Resorts** dispone de 635 habitaciones menos y **Abba Hoteles** reduce su oferta en 467.

Presencia en España

Ya en nuestro país se confirma que el foco

de expansión de las cadenas españolas se ha centrado en el ámbito internacional, salvo excepciones como **H10 Hotels**, con 1.036 nuevas habitaciones, resultado de su estrategia de compra de inmuebles en territorio nacional, y **Grupo Hotusa**, con 275. Sin embargo otras de las grandes han optado incluso por reducir su presencia. Es el caso de NH (-870), Meliá (-541), AC (-486) y Riu (-394), sólo dentro del top 10. Un top 10 en el que precisamente por el empuje de H10 y Hotusa, **Iberostar Hotels & Resorts** baja del quinto al séptimo puesto; mientras Palladium, con 971 habitaciones menos, desciende tres posiciones y sale de las 10 primeras, dejando paso a **Playa Senator**, con 256 cuartos más. En este ranking vuelve a destacar Husa, que cae 73 puestos al reducir su oferta a la mitad, pasando de 28 a 14 hoteles y de 3.373 a 1.120 habitaciones.

Próximas aperturas

Pero el crecimiento no se detiene. Es más, en algunos casos se acentúa de cara a los próximos años, tanto dentro como fuera de nuestras fronteras, lo que muchas



La oferta de Meliá en España, más de 35.000 habitaciones, dobla la de NH y la suma de ambas representa el 14,5% del total, frente al 23,5% que ostentan de la oferta internacional

Así hacemos el Ranking HOSTELTUR



Esta es la décima edición del Ranking HOSTELTUR de cadenas hoteleras que cada año elaboramos por estas mismas fechas. Este ranking se ha convertido en un referente para el sector, y por ello recordaremos, una vez más, qué criterios utilizamos para cuantificar los datos, si bien quedan muy claros en los cuestionarios que enviamos a las cadenas.

El Ranking HOSTELTUR contabiliza los hoteles que cada cadena gestiona, ya sean en régimen de propiedad, alquiler, management o franquicia, pero en ningún caso los establecimientos asociados en redes de comercialización que realizan para ellos labores de marketing y promoción pero que mantienen la gestión de forma individual e independiente.

Los datos que aparecen en los listados son los facilitados por las propias cadenas, aunque en el caso de que éstas no respondan a nuestros requerimientos, los estimamos tomando como referencia las cifras de hoteles y habitaciones que aparecen en internet, en su propia página y si en ella no constan en las de terceros, como así se especifica en las tablas.

RANKING N° GLOBAL DE ESTABLECIMIENTOS Y HABITACIONES

Hotelera	Establecimientos		Habitaciones	
	2015	2014	2015	2014
1 MELIÁ HOTELS INTERNATIONAL ▶	309	308	82.283	79.000
2 NH HOTEL GROUP ▶	382	369	59.047	57.785
3 RIU HOTELS & RESORTS ▶	104	104	44.490	45.277
4 BARCELÓ HOTELS & RESORTS				
OCCIDENTAL HOTELS & RESORTS ▶	107	140	33.379	37.380
5 IBEROSTAR HOTELS & RESORTS ▶	77	76	27.262	26.806
6 GRUPO HOTUSA ▶	146	137	15.852	15.440
7 H10 HOTELS ▲1	51	44	13.116	11.991
8 PALLADIUM HOTEL GROUP ▼1	50	50	12.954	13.925
9 GRUPO PIÑERO				
(Bahía Príncipe + Hoteles Piñero) ▶	24	25	12.110	11.701
10 AC HOTELS BY MARRIOTT ▲2	84	85*	10.387	8.943*
11 PRINCESS HOTELS ▼1	23	22	9.823	9.874
12 CATALONIA HOTELS & RESORTS ▼1	63	63	9.503	9.503
13 BE LIVE HOTELS ▶	28	28	8.545	8.310
14 BEST HOTELS ▶	28	28	8.392	8.307
15 GRUPO BLUEBAY* ▶	38	35*	7.662	7.157*
16 LOPESAN HOTEL GROUP ▲1	20	21	7.494	6.810
17 PLAYA SENATOR ▼1	33	30	7.378	6.854
18 HOTELES GLOBALES* ▶	31	33*	6.001	6.412*
19 PARADORES ▲1	94	94	6.000	6.000
20 GRUPOTEL* ▼1	35	35*	5.967	6.389*
21 HIPOTELS ▲1	28	27	5.848	5.848
22 VINCCI HOTELES ▲2	36	34	5.247	4.770
23 GRUPO PLAYA SOL* ▶	35	46*	5.190	5.119*
24 ALLSUN HOTELES ▲1	24	22	5.150	4.670
25 NORDOTEL* ▲15	17	15	4.823	3.613
26 BLUE SEA HOTELS & RESORTS ▲3	27	23	4.670	4.545
27 HOTELES SILKEN ▶	32	32	4.669	4.637
28 GRUPO SANDOS				
(Hoteles Sandos + Mar Confort Hoteles) ▼2	13	13	4.662	4.662
29 HOTELES VIVA				
(+ VANITY HOTELS) ▼1	20	18	4.549	4.549
30 SERVIGROUP ▶	17	17	4.405	4.397
31 HTOP HOTELS* ▶	16	16*	4.284	4.284*
32 ROC HOTELS ▲2	19	19	4.057	4.057
33 CELUISMA* ▲2	27	25*	3.926	3.837*
34 MED PLAYA ▲4	16	15*	3.925	3.772*
35 BLAU HOTELS ▲1	9	9	3.817	3.817
36 PROTUR* ▲1	17	17*	3.782	3.782*
37 VALENTÍN HOTELS* ▲2	14	12*	3.664	3.675*
38 ILUNION HOTELS				
(antes Confortel Hoteles) ▲4	22	20	3.600	3.328
39 SIRENIS HOTELS & RESORTS* ▼6	11	11*	3.512	4.147*
40 THB* ▲1	17	18*	3.263	3.485*
41 HOTELES SAINT MICHEL* ▲2	20	21*	3.057	3.107*
42 EXPO HOTELS & RESORTS ▲2	10	10*	2.926	2.933*
43 GRUPO BATLE				
(Mar Hotels + Lively Hotels + Majestic Resorts) ▲3	11	11	2.890	2.890
44 FERGIUS HOTELS* ▲4	16	17*	2.833	2.617*
45 HOTELES SANTOS* ▲2	12	11*	2.763	2.682*
46 OHTELS ▲11	13	9	2.721	2.005
47 SUNRISE BEACH HOTELS (SBH)* ▲2	8	7	2.656	2.600
48 EVENIA HOTELS* ▲3	16	11	2.495	2.359
49 GARDEN HOTELS ▲3	12	13	2.278	2.298
50 INSOTEL* ▲3	8	8*	2.227	2.277*
51 HOTELES ELBA ▲3	11	11	2.183	2.182
52 ABBA HOTELES ▼2	22	23	2.100	2.567
53 MAGIC COSTA BLANCA* ▲2	10	12	2.100	2.102
54 PORTAVENTURA HOTELES ▶	5	4	2.100	2.000
55 BQ HOTELES ▲12	13	11	2.066	1.667
56 PETIT PALACE HOTELES ▶	33	33	2.021	2.041
57 SERHS HOTELS ▲7	14	12	2.018	1.759

Hotelera	Establecimientos		Habitaciones	
	2015	2014	2015	2014
58 AZULINE* ▶	12	12*	2.006	1.904*
59 ZENIT HOTELES ▶	25	24	1.989	1.900
60 ONAHOTELS ▶	25	18	1.980	1.353
61 BEATRIZ HOTELES* ▼1	6	6*	1.858	1.858*
62 HOVIMA HOTELES* ▲15	7	6*	1.849	1.535*
63 GOLDEN HOTELS* ▼2	5	5*	1.806	1.806*
64 HOTELES SUNWING ▲9	7	6	1.783	1.618
65 AQUA HOTEL ▼3	8	8	1.776	1.792
66 GHT HOTELS* ▼3	10	10*	1.744	1.788*
67 SERVATUR ▲28	10	9	1.713	1.251
68 BG HOTELS* ▼2	7	7*	1.690	1.676*
69 ALEXANDRE HOTELS ▼4	6	6	1.685	1.685
70 TRH HOTELES* ▼2	9	9*	1.666	1.666*
71 HM HOTELS & WHALAIHOTELS ▲9	11	13	1.655	1.480
72 FUERTE HOTELES ▼1	7	7	1.639	1.629
73 IBERSOL ▲23	18	15	1.637	1.236
74 CORDIAL CANARIAS HOTELS & RESORTS ▼4	7	7	1.636	1.636
75 MAC HOTELS* ▼3	5	7	1.632	1.628
76 HOTELES RH ▲16	15	13	1.621	1.285
77 MLL HOTELS ▲34	6	8*	1.537	1.121*
78 ATH HOTELES (antes HLG)* ▶	11	11*	1.532	1.532*
79 INVISA ▶	8	8	1.504	1.504
80 BULL HOTELS ▼6	6	5	1.504	1.250
81 GARGALLO HOTELS* ▼5	19	19*	1.495	1.535*
82 HUSA HOTELES* ▼50	16	35	1.492	4.155
83 INTUROTTEL* ▲1	9	9*	1.460	1.399*
84 HOTELES POSEIDON* ▼2	6	7	1.457	1.476
85 DON JUAN HOTELS* ▼16	3	3*	1.447	1.654*
86 JS HOTELS ▼4	10	10	1.430	1.439
87 GUITART HOTELS ▼2	10	9	1.370	1.380
88 GF HOTELES* ▼2	4	4*	1.356	1.379*
89 CORAL HOTELS* ▼14	9	11*	1.349	1.544*
90 OLA HOTELS* ▼2	9	9*	1.347	1.347*
91 HOTELES MARINA D'OR ▲8	7	5	1.347	1.209
92 PORT HOTELS				
(antes Onasol Hotels) ▶	7	6*	1.327	941*
93 VIK HOTELS GROUP ▼4	10	10*	1.318	1.316*
94 PALIA HOTELS* ▲7	6	6*	1.265	1.191*
95 ROOM MATE HOTELS ▼1	19	19	1.261	1.253
96 HOTELES GARBI* ▼3	7	7*	1.259	1.259*
97 SB HOTELS ▶	7	7	1.236	1.234
98 MARINA HOTELS* ▶	6	6	1.207	1.214
99 HOTELES CENTER* ▲1	9	9	1.205	1.205
100 DREAMPLACE HOTELS & RESORTS* ▲3	4	4*	1.200	1.183*
101 PRINSOTEL* ▲1	6	6*	1.188	1.188*
102 ZT HOTELS ▲2	5	5	1.174	1.174
103 GLORIA PALACE THALASSO & HOTELS* ▲3	4	4*	1.145	1.145*
104 DERBY HOTELS COLLECTION ▲3	14	14	1.137	1.140
105 GRUPO BALI* ▲5	3	3*	1.122	1.122*
106 SH HOTELES* ▲7	7	7*	1.104	1.021*
107 ATIRAM HOTELS* ▶	13	13*	1.090	1.030*
108 PORTBLUE HOTELS & RESORTS ▶	7	SD	1.081	SD
109 OCA HOTELS ▶	14	13*	1.076	979*
110 SPRING HOTELES* ▼2	3	3*	1.076	1.131*
111 INTERTUR HOTELS ▼2	5	6	1.044	1.124
112 HELIOS HOTELS* ▶	4	5*	1.031	1.085*
113 HG HOTELES* ▼8	11	10*	1.023	1.155*
114 MONARQUE HOTELES ▶	6	6*	1.018	1.018*
115 H. PRINCESA YAIZA - FARIONES HOTELS* ▲2	4	4	1.002	1.002

Datos a junio de 2015 ofrecidos por las cadenas hoteleras excepto:

* Estimaciones HOSTELTUR

Fuente: HOSTELTUR



Discover your smile

READY TO GROW

Paquete dinámico con búsquedas **multi-origen multi-destino**.

Visualización de **precios día por día de hasta 9 meses**, en una sola búsqueda. Más de **550 circuitos**.

Circuitos venta web con **confirmación inmediata**. Bonos por la Web **directamente con todos los servicios**. **Viajes culturales**

búsqueda semántica. **Sólo hotel**

búsqueda semántica. **Global types** (atributos para filtrar más la búsqueda).

Mapa Smart Inspirador. **Más**

landings por países. **Guías de viaje** de los principales destinos. Revista

interactiva **Smart Mags** exclusiva. **Info destinos**. **Asistente de viaje**.



Iberostar se convierte en la tercera cadena española por ingresos tras aumentarlos un 29%. En la imagen el Iberostar Grand Hotel Mirador.

veces viene definido por el tamaño de la empresa. Y es que, en líneas generales, mientras los grandes grupos optan por crecer fuera de España, entrando en muchos casos en nuevos destinos, los de menor tamaño prefieren reforzar sus posiciones en territorio nacional.

Así, de las 14.307 habitaciones que Meliá incorporará en los próximos años, casi la mitad están ubicadas en EMEA (Europa, Oriente Medio y África). Riu, por su parte, añadirá 3.154 en sendos hoteles en Berlín, Nueva York, República Dominicana, Sri Lanka y Dubai.

En el caso de NH, la compra de la colombiana **Hoteles Royal** le ha permitido aumentar su oferta en 2.257 habitaciones en la región; a las que se sumarán las 650 del futuro Nhow de Amsterdam, donde entre este año y 2016 abrirá tres NH Collection; y antes de que acabe 2015 las 180 de otro Collection en Roma.

El **Grupo Piñero** tiene previsto abrir de aquí a 2017 hoteles en México, Jamaica y República Dominicana; país éste último donde antes de ese año **Lopesan** incorporará más de 1.000 habitaciones; mientras AC planea unas 20 aperturas en Estados Unidos y un número indeterminado de ellas en Sudamérica y Europa.



Dingus

No dejes nada al azar

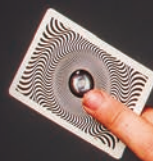
INTEGRAMOS la tecnología en tu estrategia comercial

 **Bookinweb**
Booking engine

 **Roomonline**
Desarrollo web - Marketing online

 **Bookincenter**
CRS - Distribución

info@dingus-services.com
www.dingus-services.com



La **TECNOLOGÍA** nuestra pasión el **TURISMO** nuestra vocación

RANKING DE PRESENCIA EN ESPAÑA

Hotelera	Establecimientos		Habitaciones		Hotelera	Establecimientos		Habitaciones	
	2015	2014	2015	2014		2015	2014	2015	2014
1 MELIÁ HOTELS INTERNATIONAL ▶	152	154	35.331	35.872	60 AQUA HOTEL ▼3	8	8	1.776	1.792
2 NH HOTEL GROUP ▶	142	149	17.711	18.581	61 GHT HOTELS * ▼3	10	10*	1.744	1.788*
3 BARCELO HOTELS & RESORTS					62 ZENIT HOTELES ▲3	22	21	1.724	1.635
OCcidental HOTELS & RESORTS ▶	49	49	13.258	13.258	63 SERVATUR ▲28	10	9	1.713	1.251
4 RIU HOTELS & RESORTS ▶	34	35	11.530	11.924	64 BG HOTELS * ▼4	7	7*	1.690	1.676*
5 H10 HOTELS ▲1	42	36	10.119	9.083	65 ALEXANDRE HOTELS ▼6	6	6	1.685	1.685
6 GRUPO HOTUSA ▲1	90	85	9.271	8.996	66 TRH HOTELES * ▼5	9	9*	1.666	1.666*
7 IBEROSTAR HOTELS & RESORTS ▼2	32	31	9.214	9.183	67 FUERTE HOTELES ▼1	7	7	1.639	1.629
8 BEST HOTELS ▶	27	27	8.220	8.135	68 GRUPO BATLE				
9 PLAYA SENATOR ▲2	32	30	7.110	6.854	(Mar Hotels + Lively Hotels + Majestic Resorts) ▼5	9	9	1.636	1.636
10 AC HOTELS BY MARRIOTT ▶	62	71*	6.807	7.293*	69 CORDIAL CANARIAS HOTELS & RESORTS ▼5	7	7	1.636	1.636
11 CATALONIA HOTELS & RESORTS ▲1	54	54	6.591	6.591	70 MAC HOTELS * ▼3	5	7	1.632	1.628
12 PALLADIUM HOTEL GROUP ▼3	25	28	6.344	7.315	71 HOTELES RH ▲16	15	13	1.621	1.285
13 PRINCESS HOTELS ▲1	13	15	6.118	6.167	72 SERHS HOTELS ▲13	12	10	1.600	1.341
14 PARADORES ▲1	94	94	6.000	6.000	73 IBERSOL ▲26	17	14	1.575	1.174
15 GRUPOTEL * ▼2	35	35*	5.967	6.389*	74 MLL HOTELS ▲33	6	8*	1.537	1.121*
16 HIPOTELS ▲1	28	27	5.848	5.848	75 ATH HOTELES (antes HLG) * ▼2	11	11*	1.532	1.532*
17 HOTELES GLOBALES * ▼1	27	29*	5.507	5.867*	76 BLAU HOTELS ▼1	3	3	1.516	1.516
18 LOPESAN HOTEL GROUP ▲1	12	11	5.212	4.700	77 INVISA ▼1	8	8	1.504	1.504
19 GRUPO PLAYA SOL * ▼1	35	46*	5.190	5.119*	78 BULL HOTELS ▼9	6	5	1.504	1.250
20 ALLSUN HOTELES ▲5	22	20	4.650	4.170	79 GARGALLO HOTELS * ▼8	19	19*	1.495	1.535*
21 HOTELS VIVA (+ VANITY HOTELS) ▼1	20	18	4.549	4.549	80 INTUROTTEL * ▶	9	9*	1.460	1.399*
22 HOTELES SILKEN ▼1	31	31	4.457	4.411	81 HOTELES POSEIDON * ▼4	6	7	1.457	1.476
23 SERVIGROUP ▼1	16	16	4.341	4.333	82 DON JUAN HOTELS * ▼20	3	3*	1.447	1.654*
24 HTOP HOTELS * ▼1	16	16*	4.284	4.284*	83 JS HOTELS ▼5	10	10	1.430	1.439
25 NORDOTEL * ▲9	14	13	3.959	3.098	84 GUITART HOTELS ▼3	10	9	1.370	1.380
26 BE LIVE HOTELS ▼2	18	19	3.941	4.225	85 HM HOTELS & WHALAHOTELS ▲4	8	9	1.362	1.274
27 PROTUR * ▼1	17	17*	3.782	3.782*	86 GF HOTELES * ▼4	4	4*	1.356	1.379*
28 MED PLAYA ▼1	15	15	3.713	3.772	87 CORAL HOTELS * ▼17	9	11*	1.349	1.544*
29 ILUNION HOTELS					88 OLA HOTELS * ▼4	9	9*	1.347	1.347*
(antes Confortel Hoteles) ▲1	22	20	3.600	3.328	89 HOTELES MARINA D'OR ▲5	7	5	1.347	1.209
30 ROC HOTELS ▲1	16	16	3.290	3.290	90 PORTEL HOTELS				
31 THB * ▼3	17	18*	3.263	3.485*	(antes Onasol Hoteles) ▶	7	6*	1.327	941*
32 GRUPO BLUEBAY * ▶	21	22*	3.156	3.246*	91 PALIA HOTELS * ▲5	6	6*	1.265	1.191*
33 VINCCI HOTELES ▲4	28	25	3.100	2.905	92 HOTELES GARBI * ▼2	7	7*	1.259	1.259*
34 HOTELES SAINT MICHEL * ▼1	20	21*	3.057	3.107*	93 SB HOTELS ▼1	7	7	1.236	1.234
35 EXPO HOTELS & RESORTS ▶	10	10*	2.926	2.933*	94 MARINA HOTELS * ▼1	6	6	1.207	1.214
36 FERGLUS HOTELS * ▲3	16	17*	2.833	2.617*	95 HOTELES CENTER * ▶	9	9	1.205	1.205
37 HOTELES SANTOS * ▲4	12	10*	2.763	2.442*	96 DREAMPLACE HOTELS & RESORTS * ▲2	4	4*	1.200	1.183*
38 BLUE SEA HOTELS & RESORTS ▶	19	17	2.727	2.716	97 PRINSOTEL * ▶	6	6*	1.188	1.188*
39 OHTELS ▲12	13	9	2.721	2.005	98 ZT HOTELS ▲2	5	5	1.174	1.174
40 SUNRISE BEACH HOTELS (SBH) * ▼1	8	7	2.656	2.600	99 GLORIA PALACE THALASSO & HOTELS * ▲3	4	4*	1.145	1.145*
41 EVENIA HOTELES * ▲2	14	10	2.409	2.332	100 CELUISMA * ▲3	9	9*	1.143	1.143*
42 GRUPO SANDOS					101 GRUPO BALI * ▲5	3	3*	1.122	1.122*
(Hoteles Sandos + Mar Confort Hoteles) ▶	9	9	2.366	2.366	102 HUSA HOTELES * ▼73	14	28	1.120	3.373
43 GARDEN HOTELS ▲1	12	13	2.278	2.298	103 SH HOTELES * ▲6	7	7*	1.104	1.021*
44 INSOTEL * ▲2	8	8*	2.227	2.277*	104 PORTBLUE HOTELS & RESORTS ▶	7	SD	1.081	SD
45 HOTELES ELBA ▲2	11	11	2.183	2.182	105 SPRING HOTELES * ▼1	3	3*	1.076	1.131*
46 MAGIC COSTA BLANCA * ▲3	10	12	2.100	2.102	106 INTERTUR HOTELS ▼1	5	6	1.044	1.124
47 PORTAVENTURA HOTELES ▶	5	4	2.100	2.000	107 HELIOS HOTELS * ▲1	4	5*	1.031	1.085*
48 PETIT PALACE HOTELES ▲2	33	33	2.021	2.041	108 HG HOTELES * ▼7	11	10*	1.023	1.155*
49 AZULINE * ▲4	12	12*	2.006	1.904*	109 MONARQUE HOTELES ▲1	6	6*	1.018	1.018*
50 ONA HOTELS ▶	24	18	1.927	1.353	110 H. PRINCESA YAIZA - FARIONES HOTELS * ▲3	4	4	1.002	1.002
51 BQ HOTELES ▲23	12	10	1.927	1.528	111 DERBY HOTELS COLLECTION ▲3	12	12	906	906
52 SIRENIS HOTELS & RESORTS * ▶	7	7*	1.925	1.950*	112 OCA HOTELS ▶	13	11*	806	617*
53 VALENTÍN HOTELS * ▼5	9	10*	1.872	2.115*	113 VIK HOTELS GROUP ▲2	6	6*	790	788*
54 BEATRIZ HOTELES * ▶	6	6*	1.858	1.858*	114 ATIRAM HOTELS * ▶	8	SD	685	SD
55 HOVIMA HOTELS * ▲17	7	6*	1.849	1.535*	115 ROOM MATE HOTELS ▲1	11	11	533	532
56 GRUPO PIÑERO									
(Bahía Príncipe + Hoteles Piñero) ▼1	6	6	1.841	1.841					
57 GOLDEN HOTELS * ▼1	5	5*	1.806	1.806*					
58 ABBA HOTELES ▼13	20	21	1.803	2.270					
59 HOTELES SUNWING ▲9	7	6	1.783	1.618					

Datos a junio de 2015 ofrecidos por las cadenas hoteleras excepto:

* Estimaciones HOSTELTUR

Fuente: HOSTELTUR

RANKING DE FACTURACIÓN EN MILLONES DE EUROS

Hotelera		Facturación 2014	Facturación 2013	Variación %	Hotelera		Facturación 2014	Facturación 2013	Variación %		
1	RIU HOTELS & RESORTS	▶	1.618,00	1.472,00	9,92%	29	ILUNION HOTELS				
2	MELIÁ HOTELS INTERNATIONAL	▶	1.464,30	1.352,00	8,31%		(antes Confortel Hoteles)	▲1	62,70	53,00	18,30%
3	IBEROSTAR HOTELS & RESORTS	▲1	1.435,00	1.107,00	29,63%	30	BLUE SEA HOTELS & RESORTS	▲2	56,93	50,00	13,86%
4	NH HOTEL GROUP	▼1	1.265,00	1.280,00	-1,17%	31	SUNWING	▶	54,90	51,30	7,02%
5	BARCELÓ HOTELS & RESORTS	▶	942,20	886,70	6,26%	32	ROC HOTELS	▼1	53,00	51,55	2,81%
6	PALLADIUM HOTEL GROUP	▶	420,00	380,00	10,53%	33	ABBA HOTELES	▼5	52,00	57,00	-8,77%
7	GRUPO PIÑERO	▶	420,00	353,00	18,98%	34	PETIT PALACE HOTELES	▼5	47,30	53,59	-11,74%
8	H10 HOTELS	▶	385,00	350,00	10,00%	35	ROOM MATE HOTELS	▲4	47,00	35,00	34,29%
9	CATALONIA HOTELS & RESORTS	▲1	320,00	280,00	14,29%	36	CORDIAL CANARIAS	▼2	46,13	43,83	5,25%
10	LOPESAN HOTEL GROUP	▼1	312,58	300,00	4,19%	37	BULL HOTELS	▶	45,51	37,46	21,49%
11	GRUPO HOTUSA	▶	285,00	256,00	11,33%	38	FUERTE HOTELES	▼3	43,80	39,20	11,73%
12	AC HOTELS BY MARRIOTT	▶	220,00	210,00	4,76%	39	HOTELES RH	▲1	39,80	34,89	14,07%
13	PARADORES	▶	212,00	195,30	8,55%	40	MARINA D'OR	▼4	37,37	38,80	-3,69%
14	PRINCESS HOTELS	▼2	200,59	200,60	0,00%	41	GARDEN HOTELS	▶	37,00	34,82	6,26%
15	BE LIVE HOTELS	▲2	192,50	137,85	39,64%	42	AQUA HOTEL	▼4	36,00	36,00	0,00%
16	HOTELES SILKEN	▲2	132,28	126,30	4,73%	43	SERHS HOTELS	▼1	35,39	34,53	2,49%
17	BEST HOTELS	▼2	129,23	145,00	-10,88%	44	SB HOTELS	▶	35,00	28,10	24,56%
18	HIPOTELS	▲1	128,55	105,17	22,23%	45	ALEXANDRE HOTELS	▼2	31,00	30,50	1,64%
19	EXPO HOTELS & RESORTS	▶	124,00	113,34	9,41%	46	HM HOTELS & WHALAIHOTELS	▶	29,70	25,30	17,39%
20	VINCCI HOTELES	▼4	120,00	144,00	-16,67%	47	INVISA	▼2	28,24	26,28	7,46%
21	PLAYA SENATOR	▲1	109,14	97,40	12,05%	48	IBERSOL	▲2	26,51	21,75	21,89%
22	BATLE GROUP					49	OHTELS	▼1	24,02	22,44	7,04%
	(Mar Hotels, Lively Hotels, Majestic Resorts)	▼1	105,41	99,43	6,01%	50	SERVATUR	▼1	23,50	22,09	6,38%
23	HOTELS VIVA (+ VANITY HOTELS)	▼3	103,65	99,98	3,67%	51	ZT HOTELS	▶	23,30	21,00	10,95%
24	ALLSUN HOTELES	▼1	87,43	76,65	14,06%	52	ONAHOTELS	▶	21,32	SD	
25	SERVIGROUP	▼1	80,76	75,66	6,74%	53	MLL HOTELS	▶	17,80	15,20	17,11%
26	MED PLAYA	▶	68,80	SD		54	OCA HOTELS	▶	17,78	15,45	15,08%
27	DERBY HOTELS COLLECTION	▼1	66,30	65,00	2,00%	55	PORT HOTELS				
28	HOTELES ELBA	▼1	65,00	58,00	12,07%		(antes Onasol Hotels)	▶	16,00	SD	

“

Sólo seis de las 55 cadenas que han facilitado sus datos de facturación han visto disminuir sus ingresos en 2014, mientras que siete los han incrementado por encima del 20%

En la mayoría de los casos, sin embargo, la expansión combina destinos nacionales e internacionales, como H10, con 2.495 habitaciones previstas de aquí a 2016 en seis hoteles en Barcelona, Cuba y México; el **Grupo BlueBay**, con 2.131 en ocho establecimientos en Málaga, Brasil y Panamá; **Barceló**, que añadirá a su portafolio antes de 2018 dos en Madrid, uno en Tenerife, dos en Argelia y uno en Alemania; e **Iberostar**, que en 2015-2016 abrirá cinco en Brasil, Cuba, Miami, Mallorca y Barcelona.

Room Mate también continúa con su estrategia de diversificación de destinos con la incorporación en 2016-2017 de cuatro establecimientos en Barcelona, dos en Estambul y uno en Rotterdam, Milán y Málaga, que suman 780 habitaciones. **Vincci** añadirá 404 en sendos hoteles en Madrid, Lisboa, Málaga y Bilbao; y **Hotusa** 278 en sus proyectos en Granada, Zaragoza, Valencia, Oporto y Estambul.

Otras, como **Ilunion Hotels**, la nueva denominación de Confortel, centran su crecimiento en España, donde de aquí a 2019 quiere abrir 10 nuevos hoteles con 1.400 habitaciones.

Facturación

Riu se mantiene un año más como la cadena con mayores ingresos, tras aumentarlos casi un 10% en 2014, aunque la que destaca es **Iberostar**, que incrementa su facturación un 29% y desbancan a **NH** de la tercera posición. Además de ella, las mayores subidas las protagonizan **Be Live Hotels** (+39%), **Room Mate** (+34%), **SB Hotels** (+24%), **Hipotels** (+22%) e **Ibersol** y **Bull Hotels** (+21% ambas).

Y es que, en líneas generales, las grandes cadenas han cerrado el año con importantes subidas de ingresos, aunque con excepciones encabezadas por **Vincci** (-16%), **Petit Palace** (-11%) y **Best Hotels** (-10%). ■

Una nueva dimensión de comodidad.

Disfruta de un servicio más exclusivo y más privacidad con los excelentes asientos FullFlat de la Business Class de airberlin.