

# 報 び め じ

5 月 号

No 397 昭和43年5月15日発行 昭和25年9月7日第三種郵便物認可 毎月15日発行 1部 3円 発行所 姫路市本町68 姫路市役所 23局1101番(大代表) 編集発行人 姫路市市長公室長

3月末の人口	3月の交通事故	3月の火災状況
人口 400,080	発生件数 1,315	発生件数 34
男 197,313	死傷者 952	建物 16
女 202,767	死者 9	損害額
世帯数 104,071	傷者 943	16,221,000円



暫定開通した都市計画街路十二所前線

## 十二所前線が暫定開通 2号国道の交通量緩和へ

市は昭和三十五年度から都市計画街路十二所前線(北側)の建設を進めてきたが、このほど船場幼稚園から岡田線までの区間が開通した。北側半分の区間は、現在、国道二号線は一日約四万台のクルマが通っており、各所で交通渋滞を起している。十二所前線は、国道二号線の市街地部分をバイパスであるだけに、同線の一応の開通で、マヒ寸前の市内交通が、ある程度改善されるものと期待されます。(計画課)

市は四月一日から、「自主土地計画条例」を施行しました。この条例は、市周辺の新興住宅地にみられる無秩序な市街化(スプロール化現象)を規制して、地域の秩序正しい発展と、好ましい市街地の形成をはかるために制定されたもので、地域住民と地域内に土地建物を持つている人が道路、公園、水路などの公共施設を、水、地域の均衡ある発展に力をおこすこと、市民の皆さんの積極的な協力を願います。(道路建設課)

自主土地計画は住民、地主など地域に利害関係を持つている人の中から代表を選んできて委員会を設け、そこで十分話し合ったうえで定め、市は計画の策定、公共施設設計に対し技術的な援助をし、必要に応じて予算の範囲内で補助金も出します。

市は「希望のある町づくり」を四十三年度市政指針の一つとし、町並みを整え、地域の均衡ある発展に力をおこすこと、市民の皆さんの積極的な協力を願います。(道路建設課)

市は「希望のある町づくり」を四十三年度市政指針の一つとし、町並みを整え、地域の均衡ある発展に力をおこすこと、市民の皆さんの積極的な協力を願います。(道路建設課)

## 中央保健所が完成

### 5月20日から業務を開始

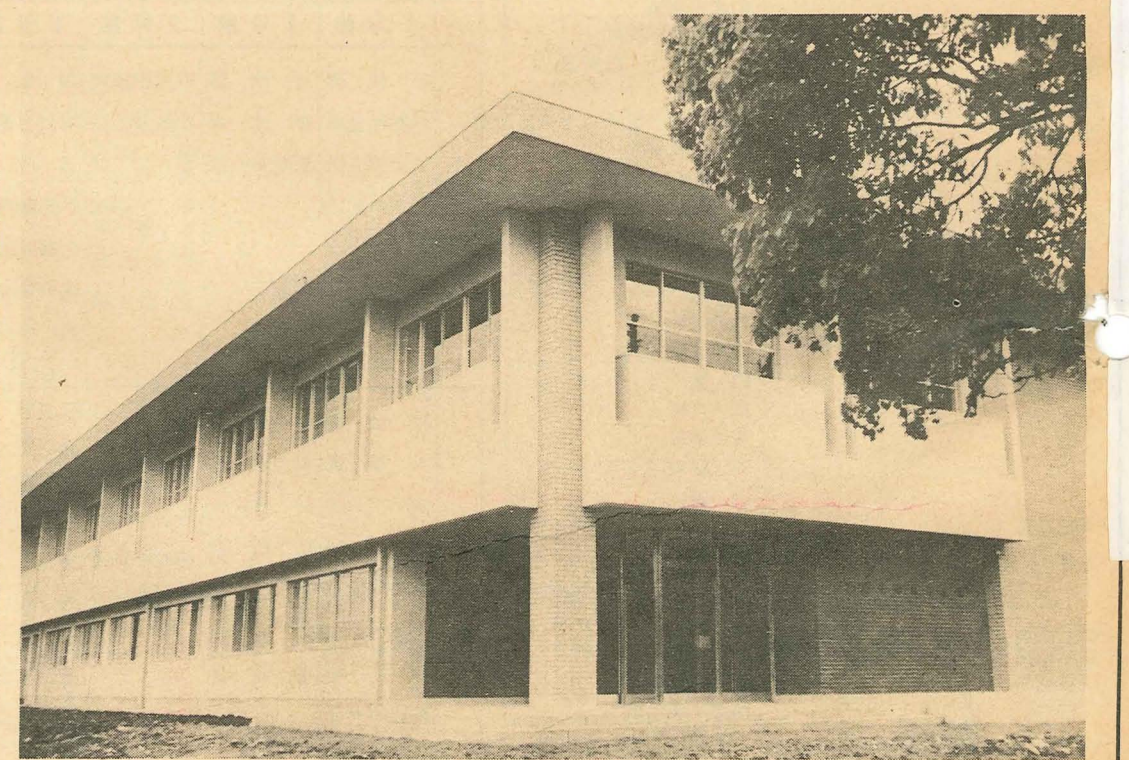
中央保健所は鉄筋コンクリート二階建て、建築面積延べ千五百八十二平方メートル、建設費は六千九百六十八万円。昨年九月一日に着工し、今年三月末完成予定がやや遅れて、八カ月前で竣工をみたわけです。七千万円近い資金を投じているだけに、近代的設備を備えたスマートな庁舎で、一階は処置室、結核相談室、診療室、母子相談室、成人病室、栄養指導室、検査室(七室)、X線室(四室)など二十五室、二階は大会議室、中会議室、小会議室、書庫、更衣室(二室)事務室、所長室、ホールなど十四室となっています。また、保健所の設備を充実するため、X線断層撮影装置、同直接撮影装置各一式、電気冷蔵庫二台、低温

近代的設備を整える  
スマートな鉄筋庁舎

市役所北側の市有地に新築を急いでいた中央保健所がこのほど完成し、五月十七日午前十時から、吉田市長、中田姫路市医師会長など関係者多数が出席して、落成式が盛大に行なわれました。五月二十日から本格的に業務を開始し、市民の皆さんに親しくご利用いただいています。

中央保健所は鉄筋コンクリート二階建て、建築面積延べ千五百八十二平方メートル、建設費は六千九百六十八万円。昨年九月一日に着工し、今年三月末完成予定がやや遅れて、八カ月前で竣工をみたわけです。七千万円近い資金を投じているだけに、近代的設備を備えたスマートな庁舎で、一階は処置室、結核相談室、診療室、母子相談室、成人病室、栄養指導室、検査室(七室)、X線室(四室)など二十五室、二階は大会議室、中会議室、小会議室、書庫、更衣室(二室)事務室、所長室、ホールなど十四室となっています。また、保健所の設備を充実するため、X線断層撮影装置、同直接撮影装置各一式、電気冷蔵庫二台、低温

結核患者家族検診	10日	12日
結核患者管理検診	3日	10日
結核特別相談	14日	28日
結核診査会	3日	17日
成人病相談	6日	13日
受胎調節相談	5日	19日
妊産婦相談	3日	10日
乳幼児相談	5日	12日
妊産婦血液型検査	3日	10日



5月20日から業務をはじめた真新しい中央保健所

## 無秩序な市街化防止へ

### 自主土地計画条例を施行

市は四月一日から、「自主土地計画条例」を施行しました。この条例は、市周辺の新興住宅地にみられる無秩序な市街化(スプロール化現象)を規制して、地域の秩序正しい発展と、好ましい市街地の形成をはかるために制定されたもので、地域住民と地域内に土地建物を持つている人が道路、公園、水路などの公共施設を、水、地域の均衡ある発展に力をおこすこと、市民の皆さんの積極的な協力を願います。(道路建設課)

自主土地計画は住民、地主など地域に利害関係を持つている人の中から代表を選んできて委員会を設け、そこで十分話し合ったうえで定め、市は計画の策定、公共施設設計に対し技術的な援助をし、必要に応じて予算の範囲内で補助金も出します。

市は「希望のある町づくり」を四十三年度市政指針の一つとし、町並みを整え、地域の均衡ある発展に力をおこすこと、市民の皆さんの積極的な協力を願います。(道路建設課)

市は「希望のある町づくり」を四十三年度市政指針の一つとし、町並みを整え、地域の均衡ある発展に力をおこすこと、市民の皆さんの積極的な協力を願います。(道路建設課)

市は「希望のある町づくり」を四十三年度市政指針の一つとし、町並みを整え、地域の均衡ある発展に力をおこすこと、市民の皆さんの積極的な協力を願います。(道路建設課)

市は「希望のある町づくり」を四十三年度市政指針の一つとし、町並みを整え、地域の均衡ある発展に力をおこすこと、市民の皆さんの積極的な協力を願います。(道路建設課)

あなたの暮らしを便利にする  
《ひめしん》の自動振替



- 電話
- 税金 (国税・県税)
- 労災保険料
- 社会保険料 (健康保険料・厚生年金保険料)
- 住宅金融公庫へのお払い込み
- NHK受信料
- 定期積金のお掛け込み

「今月は電話料と税金、それに……」  
《自動振替》は、毎月のめんどろな支払いの手間をはぶいて、暮らしを便利にします。

わずか一度の手続きでOK!  
あとは《ひめしん》が、あなたの当座預金普通預金から公共料金を自動的にお支払いし、領収証もお宅にお送りします。特に、不在がちの方におすすめします。

地元のみなさまと繁栄をともに

## 姫路信用金庫

姫路市本町50番地の3  
TEL (24) 2321 (大代表)

# 店舗、住宅の分譲受け

## 完成した日新、元町西ビル

面積一八八六・二八平方メートル  
店舗一階(五室)  
事務所二階

階	号	種類	床面積	価格	1カ月分割金
2	3	事務所	約74	4,148	31,400
2	5	事務所	約77	4,338	31,400
1	1	(4DK)住宅	約59	3,699	27,600
1	4	住宅	約58	3,660	27,600
1	5	住宅	約58	3,580	26,400

階	号	種類	床面積	価格	1カ月分割金
2	3	事務所	約55	3,331	25,100
2	4	事務所	約54	3,281	25,100
2	5	事務所	約54	3,281	25,100
2	6	事務所	約54	3,281	25,100
2	7	事務所	約55	3,331	25,100
3	2	2DK住宅	約43	3,004	22,600
3	5	4DK	約65	4,438	32,700
3	1	3DK	約51	3,181	23,900
3	3	3DK	約56	3,515	26,400
3	5	2DK	約43	2,669	20,100
3	7	2DK	約43	2,711	20,100
3	8	3DK	約52	3,272	25,100
3	9	4DK	約63	3,886	28,900
3	10	3DK	約60	3,812	28,900



姫路国道(バイパス)建設促進協議会の設立総会

姫路国道(バイパス)建設促進協議会の設立総会が四月二十六日、新大阪ホテルで開かれました。

# 早期建設へ地域総ぐるみの運動展開

## 姫路国道建設促進協議会が決定

同協議会は姫路国道の早期建設をめざして関係市町、経済界、住民を打って一丸とした地域総ぐるみの強力な運動を展開するために設けられたもので、設立総会には姫路、竜野、相生、赤穂の四市、太子、御津、揖保川、上郡、新宮、夢前、香寺、福崎の八町の各市町議会、商工会議所、商工会、青年会議所、姫路市の自治振興会、婦人会、農業団体などの代表百六十人が参加しました。

まず、吉田市長が起立人を代表して、「バイパスの建設は一日もゆるがせにできない問題だ。昭和四十五年に開かれる万国博までに、主要部分を急ぎ進め、開通させたい」と思っている。このため県の資金をバックに、国の了解を得て、

用地の先行取得をすすめていこう。地域経済の発展と住民福祉の向上のために、早期建設に向かおう。運動をくりひろげたい」とあいさつしました。

つづいて議事に移り、協議会の会則、構成を決めたあと、会長に吉田姫路市長、副会長に横尾竜野市長、福居相生市長、小幡赤穂市長、監事に常陸香寺町長、岩本夢前町長、常任理事に中村太子町長ほか十八人、理事に村上竜野市長ほか八人、理事に三枝姫路商工会議所副会長、対策部会長に宝角姫路市自治振興会長を選びました。

このあと第一回総会に入り、①昭和四十三年度事業計画②参加各機関、団体の会費の分担③四十三年度歳入・歳出予算案を決め、「われわれは用地の先行取得などあらゆる措置を講ずる一方、地域住民総ぐるみの運動を展開し、国に對し早期着工、早期完工を強く訴え、建設促進の実をあげよう」との決議を採択して、閉会しました。(企画課)

### 窓口では正しい届け出を

こんなとき	どんな届を	いつまでに	持っていくもの
市外から住所を移したとき	転入届	14日以内に	印鑑 転出証明書 選挙人名簿登録(未登録)証明書 それまでに住んでいた市町村でもらった国民年金手帳 すでに住んでいる世帯にはいる場合は、その世帯の米の通帳 国民健康保険証
市内で住所を移したとき	転居届	14日以内に	印鑑 転居証 米の通帳 国民健康保険証 国民年金手帳
市外へ住所を移すとき	転出届	移す前に	印鑑 米の通帳 国民健康保険証 国民年金手帳
世帯主が変わったとき	世帯主届	14日以内に	印鑑 米の通帳 国民健康保険証
子どもが生まれたとき	出生届	14日以内に	印鑑 母子手帳 米の通帳 国民健康保険証
死亡したとき	死亡届	7日以内に	印鑑 米の通帳 国民健康保険証 国民年金手帳 福祉年金証書(手帳)
結婚とか養子縁組などをしたとき	婚姻届 養子縁組届 など	すぐに(届出により事実が認められます)	印鑑 米の通帳 国民健康保険証 国民年金手帳

※国民健康保険証、国民年金手帳は、それに入っている人だけについて必要です。

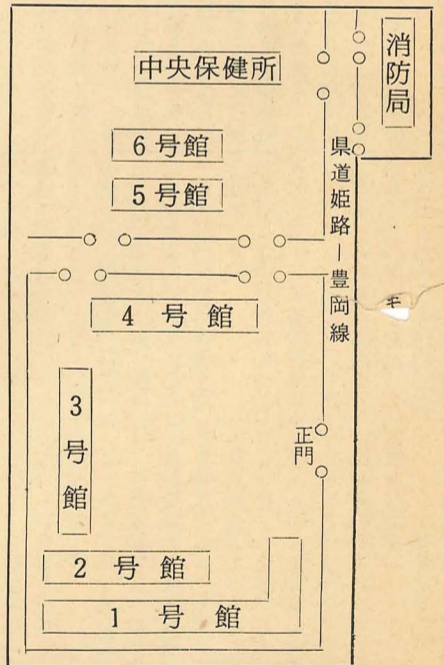
# みなさん ごぞんじですか

## 市役所あんない(1)

皆さん、市役所の機構や仕事の内容を、よくご存知でしょうか? 満20歳に達したので、選挙人名簿に登録したいのだが、どこへ行ったらよいかかわからない。そんな人が案外多いのではないのでしょうか。皆さんの市役所としていただくために、今月から「市役所あんない」を連載することにしました。第1回は市役所の建物と各課の配置、市民課の窓口事務をご紹介します。

	1号館	2号館	3号館	4号館	5号館	6号館
1階	市民課 保険年金課 管財第二課 職員厚生課 衛生局 衛生課	行政課 経理課 管財第一課	市民相談室 企画課分室 第一税務所 第二税務所 収入役室 会計課	福祉課 福祉事務所 労政課 区画整理課 公園緑地課 復興整備課 都市開発局 業務課	清掃局 清掃第一課 清掃第二課	教職員課 学校指導課 社会教育課 保健体育課
2階	社会課 人事課 商工課 観光課 農業保険課 選挙管理委員会 監査事務局 公平委員会	市長室 助役室 秘書課 広報課 企画課 交際課 財政課	市議会議務課 農水産課 耕地林務課 農業委員会 農務課	建設局 総務課 建築課 住宅課 河川課 港湾課 計画課 道路建設課 道路舗装課 水道局	環境衛生課 公害対策課 下水道部 管理課 工務課 計画課	教育委員会 総務課 施設課 青少年課

### 市役所庁舎配置図



## 中古車特売中!

長期分割払のご相談  
の応じます

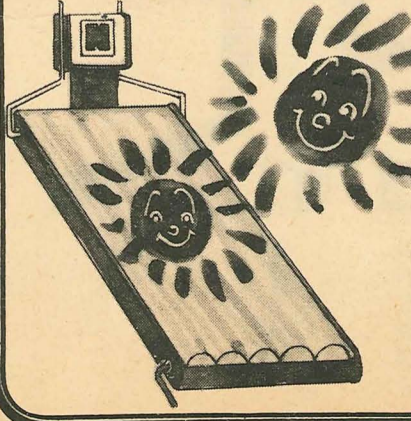
- 100万円の交通保険進呈
- 完全整備の保証付中古車

B360バン/トラック  
カローラ/ボンゴバン  
ルチェ/ファミリア

## 姫路マツダオート

姫路市下寺町(日の本学園前)  
電話 姫路(23)7852(代)

## 家中にお湯がひけます!!

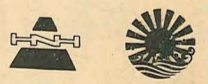


## ナショナル 太陽ヒーター サササ

ナショナル太陽ヒーターのご用命・お問合せは当店まで……

## 新築・改造のご用命は ハクロ工務店

事務所・姫路市兼田154の1 電話(45)2200  
営業所・姫路市北条中道 電話(22)4444



## 屋上 アサヒ ビヤガーデン

爽やかな屋上で生ビールとお食事を!

■ 平日 = 午後5時~9時  
■ 日・祝日 = 午前11時~午後9時

## 姫路新大阪ホテル

電話(45)1111番(代)

### 住所異動の届出は速やかに

## 転入・転出・転居の場合

昨年十一月十日に旧住民登録法にかわって、新たに住民基本台帳法が施行されました。これによって現在の住民票は、来年三月三十一日までに新しい住民票(住民台帳)に切りかえらるることになります。

市はこの切りかえのため、住民票と選挙人名簿との照合をしましたが、住民票に記載されていなかったり、住所の違う人が相当数ありました。

住民票(住民基本台帳)は住民の居住を公証し、日常生活の利便をはかる大切なものです。たとえば選挙人名簿の登録は、住民基本台帳に記載されている人で、選挙権を有する人について行なわれるようになります。

この法律の改正は来年夏までに施行されますが、施行後はたとえ選挙権があつても、住民基本台帳に記載されていないと投票できません。

この改正は未登録者な

①転入届 転出証明書、米の通帳、国民年金手帳、合せて下さい。(市民課)

②転居届 転居届、米の通帳、国民健康保険証、国民年金手帳。

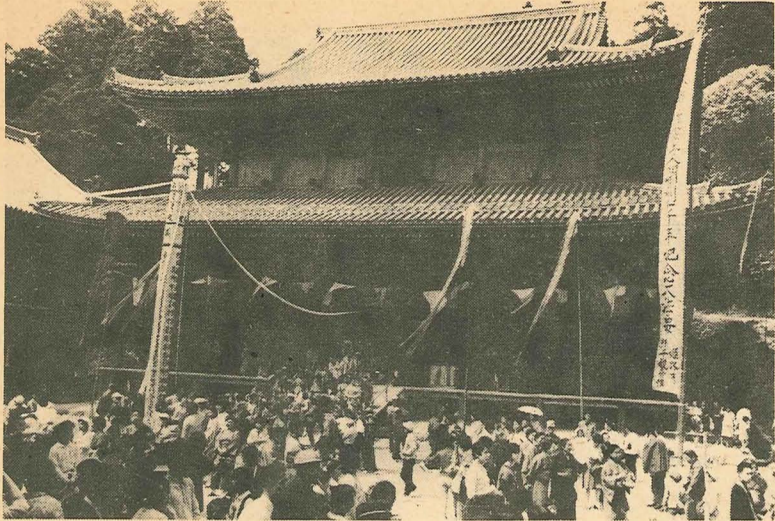
③転出届 米の通帳、国民健康保険証、国民年金手帳。

いずれの場合でも届出(本人か世帯主)の印鑑が必要で、くわしくは市民課、各支所、出張所に問ひ合せて下さい。

## 選挙人名簿の登録申出は六月一日までに

公職選挙法の一部が改正され(五月二日公布、六月一日施行)、これまで毎年三月、九月の二回に行なわれていた選挙人名簿の登録が、三月、六月、九月、十二月の四回にわたって実施されることになりました。

従って、昭和二十三年六月二日までに生まれた人



## 書写円教寺重文の修理完成

修理工事は昭和26年から

書写山円教寺の重要文化財の修理完成式が5月4日午前10時から、吉田市長はじめ関係者多数が出席して円教寺で盛大に行なわれました。

15年の歳月と約2億円の工費をかけて行なわれ、大講堂、金剛堂、食堂、護法堂、常行堂、寿量院が、17年ぶりに立派に復元されました。

## ただ今分譲中

書写・六角・唐端団地  
網干川・夢前台地  
申し込み、問い合わせは  
姫路市都市開発局へ  
(21101)

## 企業相談所を開設しました

市は中小企業の健全な育成を目標に、新しく企業相談所を設けました。企業の体質改善と経営管理の合理化をはかる一助として設けられたもので、その成果が期待されます。大いにご利用下さい。

相談所開設 毎月第三木曜日。

申込期限 第二水曜日まで。

## 道徳教育の推進など

### 43年度の教育努力目標

市教育委員会は、昭和四十三年度の努力目標をつぎのとおり定め、全市をあげて教育内容の向上につとめることになりました。

①道徳教育の推進 教育のすべての領域を通じて児童、生徒、青少年、一般市民の道徳心を高め、人間尊重の徹底をはかります。

②体力づくりと安全教育の推進 スポーツやレクリエーション活動を通して強い体力をつくり、心身ともに明るく健康な人間を育成します。また、子どもの健康安全のため、とくに交通安全教育を推進します。

③青少年補導の徹底 複雑な青少年問題について、ひろく市民の理解と協力を求め、とくに青少年非行については早期発見と愛情補導につとめ、青少年の健全な育成をはかります。

## 市民共済制度の活用を 掛金安く、手続きが簡単

この市民共済制度は、消費生活協同組合法にもとづいて、昭和三十一年八月に発足しました。この制度は、住民福祉の向上を大きなねらいとしていますので、営利が目的でなく、加入と同時に組合員となり、あくまでも民主的な組織によって運営されます。不時の火災や不測の交通事故にあつたさいの経済的負担を少しでも軽くするため、市民が相互に助け合う仕組みになっています。その特徴は掛金が安く、手続きが簡単で支払いの早いことです。

加入資格 市内居住者、または市内への通勤者。出資金 加入時に出資金。

掛金 一人年額七百円。同一家族で二人以上同時に契約する場合は一人六百円、会社・工場等で五人以上同時に契約する場合は一人六百円、会社・工場等で五人以上同時に契約する場合は一人六百円。問い合わせ、申し込みは各消防署または組合事務所(2107四五)へ。

加入資格、出資金は火災共済と同じ。対象 国内で発生した交通機関による事故の被災者、市内または契約者の居住する市、町内での火災、風水害、水難事故による死者。契約期間 掛金を納めた日から一カ

市は中小企業に対する金融制度として小口融資、特別融資、設備近代化融資などがあり、四十三年度からさらに予託金を増額し、融資のワケをひろげます。輸出振興、公害防止施設、経営管理、体質改善などの資金にご利用下さい。(商工課)

市の作業員を募集しております

市は効・ハエを撲滅して

市内の衛生環境をよくするため、このほどつぎの要領で、作業員を募集することになりました。

作業員内容 薬剤散布。募集中 人数 資格 男女 年齢を問わず健康な人。雇用期間 六月十五日～九月三十日。待遇 日給男九百円、女八百円。申し込み期日 六月十日まで。採用は申し込み順です。くわしくは環境衛生課までお問い合わせください。(環境衛生課)

中小企業者に 公害対策融資

市は公害防止対策の一環として、市内の中小企業者に公害防除施設設置資金の融資を行なっていますが、今年度はさらに利子補給制度をつくるなど、融資のワケをひろげました。融資条件はつぎのとおりです。

融資限度 一企業五百万円以内。貸付利率 日歩二銭一厘以内(日歩六厘市負担)。

融資期間 五カ年以内(三カ月以内の据置期間を含む)。保証料 五十万円以内日歩二厘、五十万円以上一百万円以内日歩三厘、一百万円以上日歩三厘八毛。くわしくは商工課(210101)までお問い合わせください。(商工課)

## 文化の窓

絵画グループ「紫彩会」は昭和二十八年四月に誕生し、今年で十五年目をむかえました。会員は現在十三人。姫路を中心に竜野、高砂、神戸の主婦、教員、OLなど各層の女性ばかりで作っています。

会長の吉谷夏子さんと同好者が、家庭の仕事を追われながらも絵を描くことによって生活にうおいを持ちましよう、と集まったのが結成のきっかけ。けはくばしい原色よりも紫のしっとりとした色彩を好む会員が多く、紫彩会と名づけたそうです。

創立以来、毎年一回神戸、姫路などで展覧会をひらき、一年間の成果を発表。今年七月に姫路でひらく予定です。日曜ごとに写生に行ったり、の家でデッサンをし

## 女性のみの絵画グループ

### 15周年を迎えた「紫彩会」

発足以来十五年のうちに、会員のなかにいろいろ変動があり、いっしょに描くことは少なくなつても、年一回の展覧会には一同が集まり、昔ばなしに花が咲くとか。いま紫彩会は曲がり角にあり、若い女性の参加が待たれています。

連絡先 市内姫山西ノ町68 水野方、213395

## 「墓地」は名古屋

広さ、価格とも 各種あります

ご相談は 名古屋霊苑管理事務所へ (21136)

## 名古山石枝工業

名古山霊苑墓地分譲幹旋致します

姫路市今宿神子岡前町一八三七 TEL (2) 7940

新車・中古車 販売/整備

- 軽自動車 キャロル・ライトバン
- 小型自動車 ファミリア・乗用車・バン

各種小型在庫豊富 至市川橋

マツダ西播地区特約販売店

上月マツダモーターズ

姫路市神屋町2丁目20(陸橋東詰) TEL (22) 7939・5255

長府ボイラー

人手が全くいらない 完全自動制御方式 熱効率がよく湯の沸きあがり早い

家庭・旅館・ホテル レストラン・食堂 工場・病院・温室 その他、給湯・暖房

各種バーナーボイラー

三甲実業社

姫路市福沢町79 TEL (2) 7929

合理化推進

〈もっと経営の合理化を計れます〉

寮の運営はどのようにしていますか 一切の管理 もちろん食事もお任せ下さい

その他

- ★折詰弁当
- ★会社工場団体給食

山陽給食

姫路市中地村東11番地 TEL (24) 1920

### 市民の茶の間

#### 暮らし

**害虫にさされたときの処置**

これからは、外で遊ぶことも、山にハイキングに出かける機会が多くなり、そのときに害虫にさされて皮膚が赤くはれたり、痛がゆくなったり、たいへん困ることがあります。

プヨや蚊に刺されて赤くはれ、かゆみがひどいときは、抗ヒスタミン軟こうが一番よいようです。人によっては、ひどくはれる場合もありますので、冷湿布すると早く直ります。

毒ガにさされたら、こすらずに水でよく洗い流して下さい。毒ガの粉が

皮膚につきささって、痛がゆくなるからです。そのあとは、やはり抗ヒスタミン軟こうをよくぬることです。

ハチにさされたら、薄いや、山にハイキングに出かける機会が多くなり、そのときに害虫にさされて皮膚が赤くはれたり、痛がゆくなったり、たいへん困ることがあります。

日光が病原菌に對し、自然の消毒作用をもっていることは、どなたでも承知のことでしょう。では、その日光の消毒力とこの暑さ、どの方が多いものでしょうか。

一般的に十度〜二十度の気温ですと、インフルエンザ菌が二十分、百日ぜき菌三十分、肺炎菌一

時間、結核菌五時間といわれています。また、気温が上がるにつれて消毒力も強くなり、それだけ時間が短縮されるので、ふとんなどは二時間ぐらいいや、山にハイキングに出かける機会が多くなり、そのときに害虫にさされて皮膚が赤くはれたり、痛がゆくなったり、たいへん困ることがあります。

日光が病原菌に對し、自然の消毒作用をもっていることは、どなたでも承知のことでしょう。では、その日光の消毒力とこの暑さ、どの方が多いものでしょうか。

一般的に十度〜二十度の気温ですと、インフルエンザ菌が二十分、百日ぜき菌三十分、肺炎菌一

筆まめの人、筆不精の人、いろいろいます。これは法政大学の芳賀綾先生の「手紙心得帳」。

◇筆まめの人、かならずしもよい手紙を書くとは限りませんが、手紙のできばえを気にするものではないか。

◇長々と書いても、相手は本人が苦勞したほど熱心には読んでくれませぬ。

筆まめの人、筆不精の人、いろいろいます。これは法政大学の芳賀綾先生の「手紙心得帳」。

子どもは、集団の中でまわりを守っていくこと、他人のことを考え、自己の個性を伸ばす、子どもの個性は伸ばすためには、ぜひとも集団生活が必要。

たとえば、自宅の庭のブランコで遊ぶときは、子どもは自分の好きなときに乗ります。ところが、幼稚園のブランコではわがままはきかないし、もしわがままをすれば、仲間はずれにされてしまいます。

子どもは、集団の中でまわりを守っていくこと、他人のことを考え、自己の個性を伸ばす、子どもの個性は伸ばすためには、ぜひとも集団生活が必要。

子どもは、集団の中でまわりを守っていくこと、他人のことを考え、自己の個性を伸ばす、子どもの個性は伸ばすためには、ぜひとも集団生活が必要。

たとえば、自宅の庭のブランコで遊ぶときは、子どもは自分の好きなときに乗ります。ところが、幼稚園のブランコではわがままはきかないし、もしわがままをすれば、仲間はずれにされてしまいます。

子どもは、集団の中でまわりを守っていくこと、他人のことを考え、自己の個性を伸ばす、子どもの個性は伸ばすためには、ぜひとも集団生活が必要。

### 市民さろん

**幼稚園は生活訓練の場です**

幼稚園に入る前のお子さんとの関係は、お父さんお母さんとの関係と異なり、子どもとの関係は、子どもの個性を伸ばすため、ぜひとも集団生活が必要。

たとえば、自宅の庭のブランコで遊ぶときは、子どもは自分の好きなときに乗ります。ところが、幼稚園のブランコではわがままはきかないし、もしわがままをすれば、仲間はずれにされてしまいます。

**子どもの生命力を伸ばそう**

幼稚園で、みんなが元気にスキップをしているのに、すみでぐずぐずしている、それを見ているばかりの子はいらぬもの。こういう子は、先生からいわれたことを、子どもは自分の好きなときに乗ります。

**家庭での交通安全のしつけ**

子どもの痛ましい交通事故を防ぐためには、学

**子ども**

これは、おとなにも責任があるようす。おとなが三歳児らしい遊びよりも、早く四歳や五歳に引き上げようと期待をもちすぎると、子どもは評価されることに過敏になり、失敗を恐れる気持ちが強くなります。

**名古屋参道とクルマの通行**

名古屋参道は、北側新道をつなぐ道路を新設し、ダンブカーやトラックは、この新道を通行するよう協力を呼びかけ、参道南北両入口に市職員を配して、迂回道路通行の指導にあたっています。

**不良広告物の一掃について**

市は四十二年六月から、市民運動として「道路不正使用をなくする日」(毎月一日)が定められたのを機に、町を明るく住みやすくする運動推進本部が中心となって、毎月三、四回、不良広告物撤去の作業を行なっています。

**市民相談**

毎日(日曜、祝日を除く) 8時半〜5時

市役所市民ホール

国民健康保険交通事故相談

◇毎月第2火曜日 8時半〜正午 飾磨支所

◇毎月第2水曜日 8時半〜正午 広畑支所

◇毎月第2木曜日 8時半〜正午 網干支所

◇毎月第2金曜日 8時半〜正午 大津区

◇毎月第2土曜日 8時半〜正午 小児科

◇毎月第2日曜日 8時半〜正午 小児科

**旅行相談**

毎月第2、4火曜日10時〜3時

市役所市民ホール

**国民健康保険交通事故相談**

◇毎月第2火曜日 8時半〜正午 飾磨支所

◇毎月第2水曜日 8時半〜正午 広畑支所

◇毎月第2木曜日 8時半〜正午 網干支所

◇毎月第2金曜日 8時半〜正午 大津区

◇毎月第2土曜日 8時半〜正午 小児科

◇毎月第2日曜日 8時半〜正午 小児科

**家庭での交通安全のしつけ**

子どもの痛ましい交通事故を防ぐためには、学

**子ども**

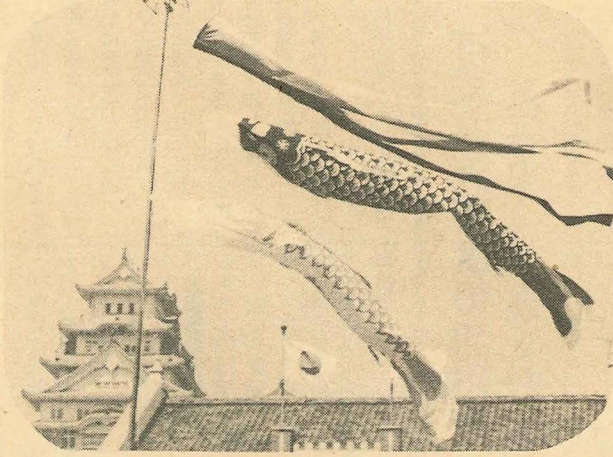
これは、おとなにも責任があるようす。おとなが三歳児らしい遊びよりも、早く四歳や五歳に引き上げようと期待をもちすぎると、子どもは評価されることに過敏になり、失敗を恐れる気持ちが強くなります。

**市民の茶の間**

これは、おとなにも責任があるようす。おとなが三歳児らしい遊びよりも、早く四歳や五歳に引き上げようと期待をもちすぎると、子どもは評価されることに過敏になり、失敗を恐れる気持ちが強くなります。

**告知板**

これは、おとなにも責任があるようす。おとなが三歳児らしい遊びよりも、早く四歳や五歳に引き上げようと期待をもちすぎると、子どもは評価されることに過敏になり、失敗を恐れる気持ちが強くなります。



市役所の庁内広場にひるがえる、こいのぼり、

### 相談室

**名古屋参道とクルマの通行**

名古屋参道は、北側新道をつなぐ道路を新設し、ダンブカーやトラックは、この新道を通行するよう協力を呼びかけ、参道南北両入口に市職員を配して、迂回道路通行の指導にあたっています。

**不良広告物の一掃について**

市は四十二年六月から、市民運動として「道路不正使用をなくする日」(毎月一日)が定められたのを機に、町を明るく住みやすくする運動推進本部が中心となって、毎月三、四回、不良広告物撤去の作業を行なっています。

**市民相談**

毎日(日曜、祝日を除く) 8時半〜5時

市役所市民ホール

国民健康保険交通事故相談

◇毎月第2火曜日 8時半〜正午 飾磨支所

◇毎月第2水曜日 8時半〜正午 広畑支所

◇毎月第2木曜日 8時半〜正午 網干支所

◇毎月第2金曜日 8時半〜正午 大津区

◇毎月第2土曜日 8時半〜正午 小児科

◇毎月第2日曜日 8時半〜正午 小児科

**旅行相談**

毎月第2、4火曜日10時〜3時

市役所市民ホール

**国民健康保険交通事故相談**

◇毎月第2火曜日 8時半〜正午 飾磨支所

◇毎月第2水曜日 8時半〜正午 広畑支所

◇毎月第2木曜日 8時半〜正午 網干支所

◇毎月第2金曜日 8時半〜正午 大津区

◇毎月第2土曜日 8時半〜正午 小児科

◇毎月第2日曜日 8時半〜正午 小児科

**家庭での交通安全のしつけ**

子どもの痛ましい交通事故を防ぐためには、学

**子ども**

これは、おとなにも責任があるようす。おとなが三歳児らしい遊びよりも、早く四歳や五歳に引き上げようと期待をもちすぎると、子どもは評価されることに過敏になり、失敗を恐れる気持ちが強くなります。

**市民の茶の間**

これは、おとなにも責任があるようす。おとなが三歳児らしい遊びよりも、早く四歳や五歳に引き上げようと期待をもちすぎると、子どもは評価されることに過敏になり、失敗を恐れる気持ちが強くなります。

**告知板**

これは、おとなにも責任があるようす。おとなが三歳児らしい遊びよりも、早く四歳や五歳に引き上げようと期待をもちすぎると、子どもは評価されることに過敏になり、失敗を恐れる気持ちが強くなります。

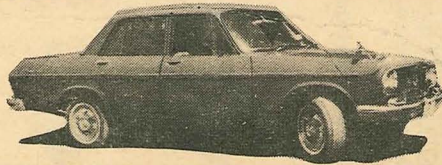


本場のうすくち

**マルテン醤油**

醸造元 兵庫県竜野 日本丸天醤油株式会社

### 運転免許



技能試験免除

大型科  
普通科  
随時科

新車で環境のよい設備の整ったコースで十分に練習して下さい

兵庫県公安委員会  
指 定

**山陽自動車教習所**

国鉄姫路駅南口から徒歩7分  
国鉄姫路駅東口から30分毎にスクールバスあり  
電話 (23) 2087番