

# :eprosa

energie pro sachsen



**Jubiläum** – Pyramide feiert 75. Geburtstag

SEITEN 6+7

**Erzgebirgische Tradition** – lustige Holzfiguren

SEITEN 8+9

**Moderne Heizkörper** – mit richtiger Ausstrahlung

SEITEN 12+13



## Achtung Jahresablesung 2009

In der Zeit vom 23.11.2009 bis 11.12.2009 findet die Jahresablesung für Strom- und Gaszähler aller Kunden der Stadtwerke Schwarzenberg GmbH statt.

Unsere Kunden werden gebeten, den Ablesern den Zutritt zur Messstelle zu gewähren.

Die Ableser sind mit einem Ausweis ausgestattet, den sie auf Verlangen des Kunden vorzeigen.

Bei Abwesenheit bitten wir unsere Kunden, die Zählerstände von Haushalt, Garage und Garten zu hinterlassen bzw. einen neuen Termin mit dem jeweils zuständigen Ableser zu vereinbaren.

Hinweis für Kunden, die von einem anderen Anbieter Strom bzw. Gas beziehen:

Bitte lassen Sie den Ableser den Zählerstand erfassen. Die Stadtwerke Schwarzenberg benötigen diesen zur Verrechnung der Netzkosten mit dem fremden Lieferanten.

Ihre Stadtwerke Schwarzenberg GmbH

# Stadtwerke Schwarzenberg GmbH warnt vor Haustürgeschäften

Mit unlauteren Methoden versuchen Mitarbeiter von Vertriebsfirmen Stadtwerke-Kunden zu täuschen und zu ködern.

Hallo, ist jemand zu Hause? Die Schwarzenbergerin Hildegard B.\* war zunächst verärgert, als vor einiger Zeit jemand hartnäckig an ihre Wohnungstür klopfte und mehrmals klingelte. Als sie öffnete, wollte ein Mann, der sich als Stadtwerke-Mitarbeiter ausgab, sie über billige Strompreise informieren. Die Rentnerin hatte kein Interesse. Doch der Herr an der Tür ließ nicht locker und rechnete ihr vor, wie sie bei gleichem Verbrauch eine ganze Menge Geld sparen könnte – ein angeblich unschlagbares Angebot. Frau Hildegard B. unterschrieb den Vertrag, obwohl sie nicht beabsichtigte, ihren Stromanbieter, die Stadtwerke Schwarzenberg GmbH, zu wechseln. Erst später wurde ihr klar, dass sie keineswegs ein günstiges Angebot bekommen hatte, sondern eines mit Vorauskasse von einem sogenannten Billiganbieter. Sie war auf eine Täuschung mit unlauteren Methoden hereingefallen.

## Widerruf möglich

Ähnliches erlebten auch andere Stadtwerke-Kunden. Als diese bei ihrem Energieversorger nachfragten, ob das rechtens sei, flog der ganze Schwindel auf. Die Stadtwerke Schwarzenberg GmbH warnt deshalb vor dieser Art von Kundenfang. Obwohl Gerichte mit Urteilen und Eilverfügungen die unseriösen, aggressiven Vertriebspraktiken untersagt haben, versuchen diese Mitarbeiter immer wieder, auf unlautere Weise Privatkunden zu gewinnen.

Sowohl telefonisch als auch persönlich wurde versucht, Kunden der Stadtwerke Schwarzenberg GmbH abzuwerben, indem sich die Verkäufer als Stadtwerke-Mitarbeiter ausgaben, aber für einen anderen Stromanbieter unterwegs waren.

Die Stadtwerke Schwarzenberg GmbH rät Verbrauchern deshalb zur Vorsicht! Sie sollten unerwünschte Werbung einfach ignorieren oder vermeintlich günstige Angebote genau prüfen. Sogenannte Billigstromanbieter fordern oft Vorkasse. Davor warnen selbst Verbraucherzentralen.

Bei Haustürgeschäften gilt ein Widerrufsrecht von zwei Wochen. Der Widerruf muss schriftlich erfolgen.

## Fragen Sie uns!

Unsere Mitarbeiter der Stadtwerke Schwarzenberg GmbH können sich stets ausweisen und tun dies auf Wunsch umgehend. Wir empfehlen deshalb unseren Kunden, sich den Ausweis der angeblichen Stadtwerke-Mitarbeiter zeigen zu lassen.

\* Name geändert



## Liebe Leserin, lieber Leser,

Heute erhalten Sie unser Magazin 04/2009. Am kommenden Wochenende ist bereits der erste Advent und mit der Eröffnung des Weihnachtsdrahsches in der Vorstadt und dem Pyramidenanschieben, immer am Samstag vor dem ersten Advent, beginnt traditionell die Vorweihnachtszeit.

Die Schwarzenberger Pyramide feiert 2009 ihr 75-jähriges Jubiläum, sie ist die älteste Großpyramide der Welt. Wir haben für Sie recherchiert und ihren interessanten „Lebensweg“ in diesem Heft auf den Seiten 6 und 7 zusammengefaßt.

Wenn wir auf das Jahr 2009 zurückblicken, können wir mit Freude feststellen, dass unsere Leserinnen und Leser immer zahlreicher werden, das zeigt uns die rege Beteiligung bei den Gewinnspielen.

Die Mitarbeiter unseres Kundenbüros blicken ebenfalls zufrieden auf das Jahr 2009 zurück, haben sich doch viele Besucher des Heimat- und Schulfestes in Pöhla und des diesjährigen Zeppelifestes in Bermsgrün an ihren Informationsständen über die Erdgas- und Stromprodukte der Stadtwerke informiert.

Auch 2010 steht die Zufriedenheit unserer Kunden wieder im Mittelpunkt, und so möchten wir uns auf diesem Weg bei unseren Kunden sowie den Leserinnen und Lesern unseres Kundenmagazins für ihre Treue bedanken.

Wir wünschen Ihnen eine schöne Adventszeit, ein besinnliches und geruhames Weihnachtsfest und ein gutes neues Jahr.

*Ihre Stadtwerke Schwarzenberg*

## Gewinner aus Heft 03/2009

**Einen Büchergutschein gewann Monika Friedel, das Buch „Sächsische Erfindungen“ erhielt Egon Groh. Die Karten für die Veranstaltung „Bergleit‘Nacht“ gingen an Bärbel Illgen. Freikarten für einen Saunabesuch erhielten Antje Scharnowski, Kati Ullmann, Gisela Lötsch, Helmut Lange und Justin Lange.**

## Rückblende Jahr 2009 der Stadtwerke Schwarzenberg GmbH

- Seit 1. Februar 2009 bietet die Stadtwerke Schwarzenberg GmbH auch außerhalb des eigenen Netzgebietes der Stadt Schwarzenberg eine Erdgasversorgung an. Besonders große Resonanz kam von den eingemeindeten Ortsteilen Erla Crandorf und Grünstädtel.
- Auch zum diesjährigen Zeppelifest in Bermsgrün sowie zum Heimat- und Schulfest in Pöhla hatten die Mitarbeiter der Stadtwerke Schwarzenberg GmbH interessante Aktionen vorbereitet. Am Informationsstand der Stadtwerke konnten sich die Besucher über das neue Stromprodukt „SZB-Konstant 2011“ beraten lassen. Viele Kunden entschieden sich dabei für einen Produktwechsel.
- Seit August 2009 präsentiert sich die Stadtwerke Schwarzenberg GmbH auf ihrer neuen Homepage. Mit unserem Preisrechner können die



- Kunden den für sie optimalen Tarif wählen.
- Zusammen mit dem Arbeitslosenzentrum Schwarzenberg für das Erzgebirge e.V. organisierte die Stadtwerke Schwarzenberg GmbH einen Vortrag zum Thema „Wissenswertes über das Energiesparen“. Dabei wurden den Besuchern Einsparmöglichkeiten ihres Energieverbrauches aufgezeigt und Entwicklungen vorgestellt.

## INHALT:

Die Schwarzenberger Pyramide TITEL

Zählerablesung SEITE 2

Editorial und Inhalt SEITE 3

Clever sanieren, gut kassieren SEITEN 4 + 5

Die Schwarzenberger Großpyramide wird 75 SEITEN 6 + 7



Unternehmen in Sachsen SEITEN 8 + 9



Energiewelt mit Wasserstoff SEITEN 10 + 11

Schöne Körper mit toller Ausstrahlung SEITEN 12 + 13








Heiße Helfer in der Küche SEITE 14

Leichtes für die Festtage SEITE 15

Rätsel SEITE 16



### Vorher oder nachher – unterschiedliche Regeln für jede Förderung

-  Das Bundesamt für Wirtschaft und Ausfuhrkontrolle (BAFA) bietet eine Basisförderung für Solar- und Wärmepumpenanlagen. Den Antrag für die Förderung können Sie auch nach dem Einbau stellen. Förderfähig sind Anlagen, die ab 16. Oktober 2006 eingebaut und zum Zeitpunkt der Antragstellung fertig sind. Tipp: Vor dem Kauf der Anlage informieren, ob diese den Förderrichtlinien entspricht.
-  Zusätzlich zur Basisförderung lassen sich weitere Förderungen beantragen: Den Kesseltauschbonus gibt es nur in Verbindung mit einer Solarkollektoranlage und bis zum 31. Dezember 2009. Dazu kommt ein Kombinationsbonus für Wärmepumpe und Solaranlage. Einen Effizienzbonus erhält, wer Wärmepumpen in besonders effiziente Gebäude (entsprechend der Energieeinsparverordnung 2009) einbaut und erneuerbare Energien nutzt. Kombinations- und Effizienzbonus sind nicht kombinierbar.
-  Den Bonus für besonders effiziente Solarkollektor- und Umwälzpumpen zusammen mit der Förderung der Solaranlage beantragen.
-  Den Antrag für die Innovationsförderung vor Einbau der Anlage beim BAFA einreichen.
-  Die Antragstellung bei der KfW für das Förderprogramm „Energieeffizient Sanieren“ erfolgt nach der Durchführung der Sanierung. Darlehen der KfW müssen Sie vorab und bei einem Kreditinstitut Ihrer Wahl beantragen. Sie sind in der Regel mit anderen Fördermitteln kombinierbar.

**Sonne macht das Wasser warm:** Eine Solaranlage zur Warmwasserbereitung bis 40 Quadratmeter (m<sup>2</sup>) Kollektorfläche fördert das BAFA mit 60 Euro pro m<sup>2</sup>. Beträgt die Kollektorfläche 20 bis 40 m<sup>2</sup>, gewährt das BAFA zusätzlich die Innovationsförderung in Höhe von 210 Euro pro m<sup>2</sup>.

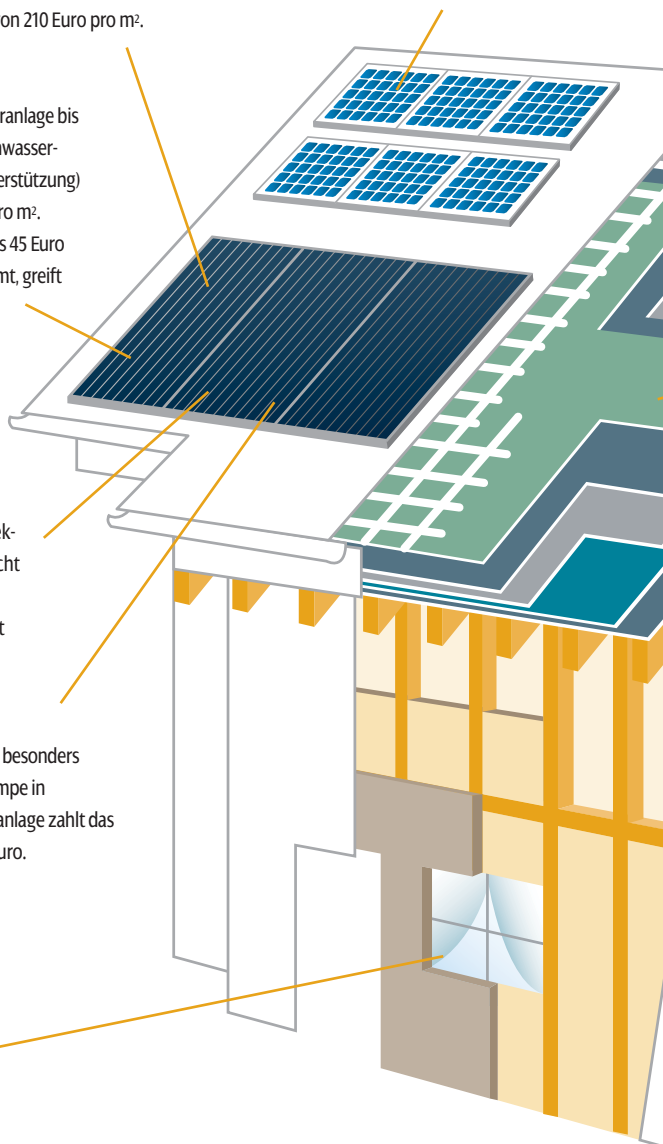
**Photovoltaik aufs Dach:** Die Vergütungssätze für Sonnenstrom aus privaten Anlagen bis 30 Kilowatt Spitzenleistung sinken. 2010 gibt's 39,57 Cent pro Kilowattstunde (kWh), 2011 noch 36,01 Cent pro kWh.

**Heizen mit der Sonne:** Eine Solaranlage bis 40 m<sup>2</sup> Kollektorfläche (für Warmwasserbereitung und zur Heizungsunterstützung) fördert das BAFA mit 105 Euro pro m<sup>2</sup>. Bei einer größeren Anlage gibt es 45 Euro pro m<sup>2</sup>. Ist das Haus gut gedämmt, greift zusätzlich der Effizienzbonus.

**Sonne sorgt für Kälte:** Stellt die Solaranlage Prozesswärme bereit oder wird sie zur Kälteerzeugung genutzt, zahlt das BAFA 105 Euro pro m<sup>2</sup> Kollektorfläche, sofern die Anlage nicht größer als 40 m<sup>2</sup> ist. Die Basisförderung ist kombinierbar mit der Innovationsförderung.

**Moderne Pumpen:** Für eine besonders effiziente Solarkollektorpumpe in Verbindung mit einer Solaranlage zahlt das BAFA einen Bonus von 50 Euro.

**Dick einpacken:** Wer sein altes Gebäude zum Effizienzhaus-70 (Jahres-Primärenergiebedarf maximal 70 Prozent der nach EnEV 2007 zulässigen Werte) saniert, wird von der KfW mit verschiedenen Förderungen belohnt: zum Beispiel bis maximal 13 125 Euro für neue Fenster oder Lüftungsanlagen.



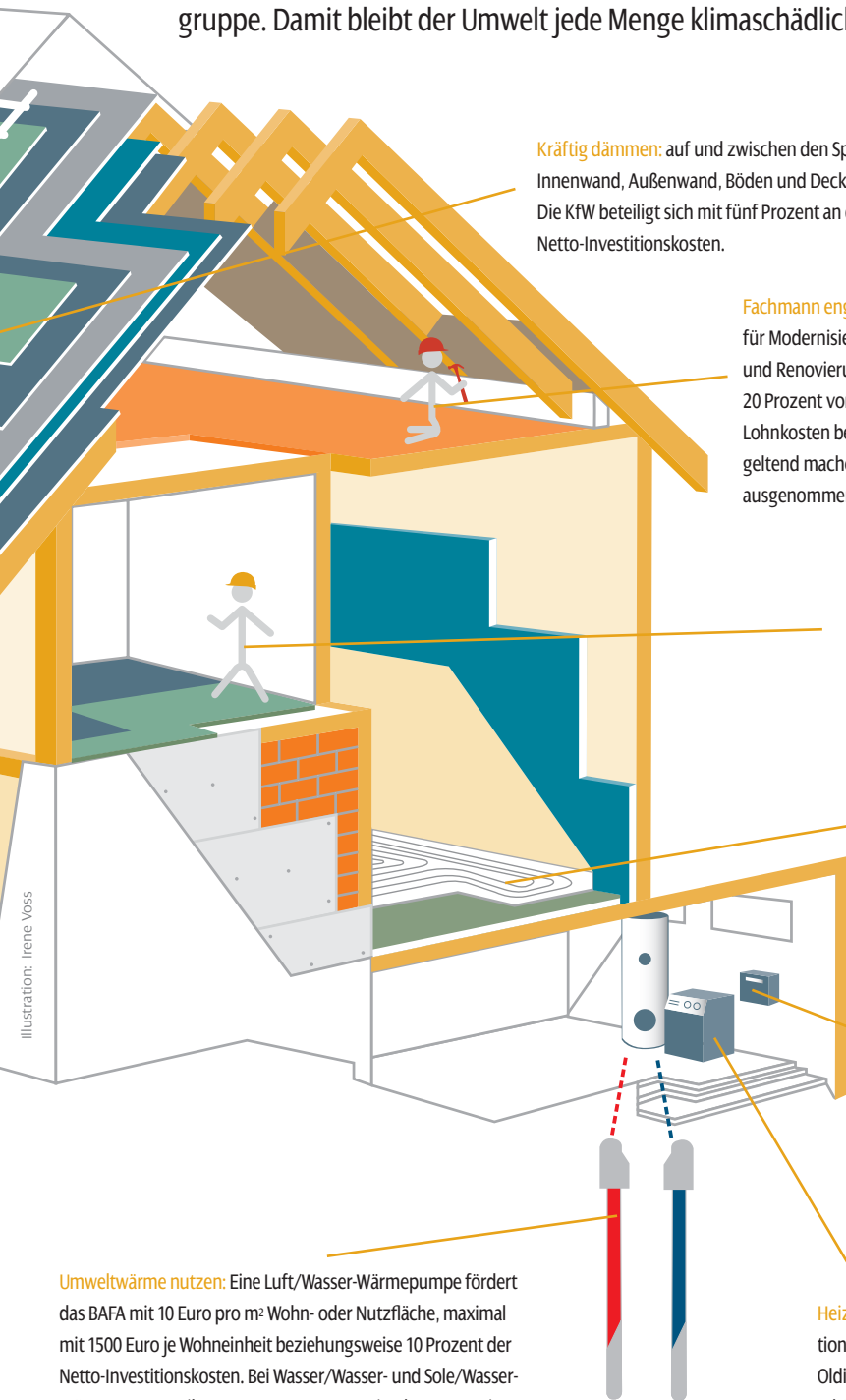
### Beispiel: 15 350 Euro Zuschuss

Modernisierung	Förderung
Energieberatung (BAFA)	300 Euro
Baubegleitung (KfW)	2000 Euro
Solarkollektoranlage für Heizung und Warmwasser 20 qm (BAFA)	2100 Euro
Moderne Erdgasheizung (BAFA)	750 Euro
Bonus für abgebaute Nachtspeicherheizung (KfW)	200 Euro
Neue Fenster, Dämmung (KfW)	10 000 Euro
<b>Summe</b>	<b>15 350 Euro</b>

*Wer die Zuschüsse in unserer Beispielrechnung erhalten will, muss zwischen 60 000 und 80 000 Euro in die Modernisierung seines Hauses investieren*

# Clever sanieren, gut kassieren

Klimaschutz lohnt sich, denn Modernisieren ist so attraktiv wie nie: Wer sein altes Haus in einen Energiesparer verwandelt, erhält Förderungen vom Staat und zinsgünstige Kredite der KfW-Bankengruppe. Damit bleibt der Umwelt jede Menge klimaschädliches Kohlendioxid erspart.



**Kräftig dämmen:** auf und zwischen den Sparren, Innenwand, Außenwand, Böden und Decken. Die KfW beteiligt sich mit fünf Prozent an den Netto-Investitionskosten.

**Fachmann engagieren:** Wer Handwerker für Modernisierung, Instandsetzung und Renovierung beauftragt, kann 20 Prozent von höchstens 6000 Euro Lohnkosten bei der Steuererklärung geltend machen. Materialkosten sind ausgenommen.

**Beraten lassen:** Das BAFA fördert eine Energiesparberatung vor Ort mit 300 Euro. Enthält die Beratung auch Tipps zum Stromsparen, gibt es einen zusätzlichen Bonus von 50 Euro. Wer gleichzeitig eine Thermografie durchführen lässt, erhält 100 Euro extra. Die KfW bezuschusst eine Baubegleitung durch einen Energieberater mit maximal 2000 Euro.

**Wärme ohne Strom:** Elektrische Nachtspeicherheizungen sind Auslaufmodelle. Die KfW zahlt 200 Euro für jeden abgebauten Nachtspeicherofen, wenn eine effiziente Heizungsanlage installiert wird.

**Effiziente Pumpe:** Für besonders wirtschaftliche Umwälzpumpen in Kombination mit einer Solaranlage oder Wärmepumpe zahlt das BAFA einen Bonus in Höhe von 200 Euro. Die KfW fördert die Optimierung der Heizungsanlage mit 25 Prozent – zum Beispiel die Verbesserung der Regeltechnik.

**Umweltwärme nutzen:** Eine Luft/Wasser-Wärmepumpe fördert das BAFA mit 10 Euro pro m<sup>2</sup> Wohn- oder Nutzfläche, maximal mit 1500 Euro je Wohneinheit beziehungsweise 10 Prozent der Netto-Investitionskosten. Bei Wasser/Wasser- und Sole/Wasser-Wärmepumpen gibt es 20 Euro pro m<sup>2</sup>, maximal 3000 Euro je Wohneinheit oder 15 Prozent der Netto-Investitionskosten. Kombination mit Bonus- und Innovationsförderung möglich.

**Heizkessel tauschen:** Wer bei der Kombination Erdgas und Solarthermie seinen Heizkessel durch ein effizientes Gerät ersetzt, erhält vom BAFA 375 Euro. Unterstützt die Solaranlage auch die Heizung, winken 750 Euro Förderung.



## Unser Tipp

Die meisten Förderungen lassen sich kombinieren, zum Beispiel von KfW und BAFA. Manche Länder, Gemeinden oder örtliche Energieversorger stellen zusätzliche Fördermittel bereit. Mehr Informationen unter [www.energie-tipp.de/foerdermittel](http://www.energie-tipp.de/foerdermittel)

# Die Schwarzenberger Pyramide

Sie gehört mit ihren einzigartigen Figuren zu den schönsten Weihnachtspyramiden Deutschlands. In diesem Jahr feiert die Schwarzenberger Pyramide ihren 75. Geburtstag.

Wir erinnern an ihre wechselvolle Geschichte.

Die Entstehung der Weihnachtspyramide geht bis ins Mittelalter zurück. In Deutschland waren im 18. Jahrhundert sogenannte „Lichtergestelle“ bekannt, der Ursprung der heutigen Pyramide. In vielen Dorfkirchen der Mark Brandenburg standen früher zur Christmette nach oben sich verjüngende Lattengerüste, die man mit brennenden Kerzen besetzte und mit vielerlei glitzernden Gegenständen behängte.

Die klassische Weihnachtspyramide ist eine Erfindung aus dem Erzgebirge, sie entstand bereits vor rund 300 Jahren. Bei ihrer Entwicklung hat der Pferdegepel, eine frühere bergmännische Förderereinrichtung, Modell gestanden. Bis heute ist sie neben dem geschmiedeten Schwibbogen als Symbol für das Weihnachtsfest erhalten geblieben. Zunächst beschränkte sich die Größe einer Pyramide auf den Stubenbereich. Im Jahr 1933 wurde die erste Großpyramide im Garten des Gemeindeamtes Frohnau bei Annaberg aufgestellt, ihre Höhe betrug 4,50 Meter. Allerdings hatte sie nur eine Lebensdauer von drei Jahren.

Der Schwarzenberger Waschmaschinenfabrikant Friedrich Emil Krauss, ein Förderer der erzgebirgischen Volkskunst, hatte bereits 1930 die Idee, den „Drehleuchter“ aus den Zimmern herauszunehmen und während der festlichen Weihnachts- und Markttag im Freien aufzustellen. Er entwarf eine stabile Stangenpyramide, die dem Winterwetter besser standhielt. Die gesamte Pyramide einschließlich Antrieb und Installation wurde in den Schwarzenberger Krauss-Werken gebaut. Nach der Fertigstellung hatte sie eine stattliche Höhe von sieben Metern, ein Gesamtgewicht von 1,5 Tonnen und das Flügelrad mit zwanzig von Sternen durchbrochenen Flügeln einen Durchmesser von 3,30 Metern. Beim Drehen werden vier Bronzeglocken angeschlagen, dabei er-

## Verjüngungskur 2009

Die Mitarbeiter vom Bereich Elt-Netze der Stadtwerke Schwarzenberg GmbH übernahmen die Neuverkabelung der Pyramidenbeleuchtung und der elektrischen Elemente. Zudem sorgen sie jedes Jahr für den Anschluss und die Inbetriebnahme der Beleuchtung sowie jedes Jahr zum „Pyramideanschieben“ für Beleuchtung und Beschallung.





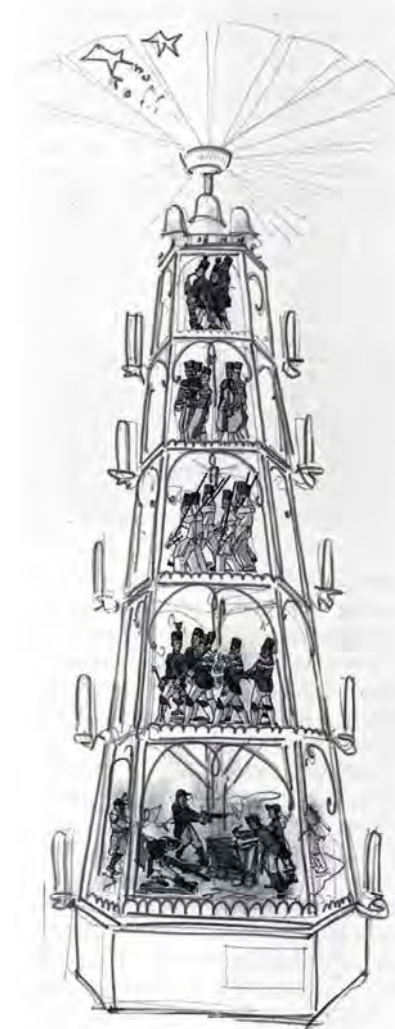
Besucher beim Pyramide-anschieben in Schwarzenberg – in diesem Jahr am 28.11.09

klingen die ersten vier Töne des Weihnachtsliedes „Stille Nacht“. Auf den insgesamt fünf Etagen sind sakrale und bergmännische Motive vertreten. Die unterste Etage ist feststehend und trägt die Weihnachtskrippe. Auf der nächsten Etage sind die drei Weisen aus dem Morgenland dargestellt. Darüber drehen sich Hirten mit ihren Schafen und darüber Bergleute in Festtracht. Den Abschluss bildet eine Engelschar. Fast alle Figuren wurden vom Sachsenfelder Werkzeugmacher und Hobbyschnitzer Paul Lang in den Jahren 1933 bis 1934 geschaffen. Bis heute sind die Originale erhalten geblieben und werden im Schwarzenberger Museum aufbewahrt. Der Sachsenfelder Holzbildhauer Peter Paul Brockhage arbeitete 1997 alle Figuren originalgetreu nach, sie erhielten wieder den original dezenten Farbansicht.

#### Pyramide sorgte für Aufsehen

Im Verlauf ihrer wechselvollen Geschichte hatte die Pyramide viele verschiedene Standorte. Doch ganz gleich, wo sie stand, sie sorgte für staunende Gesichter. Zum ersten Mal wurde sie 1934 in Aue anlässlich der Deutschen Krippenschau aufgestellt, 1936 auf dem Altarplatz der Sankt-Georgen-Kirche Schwarzenberg, 1937 vor der damaligen Realschule (jetzt Gymnasium). Ein Jahr später reiste sie nach Dresden, dort stand sie zur Weihnachtszeit auf dem Prager Platz. Wieder zurück in ihrer Heimatstadt stand sie vor den Krauss-Werken, später auf einem Felsvorsprung am Totenstein. Den zweiten Weltkrieg überdauerte sie versteckt innerhalb der Krauss-Werke.

Nach der Enteignung des Fabrikbesitzers Emil Krauss übernahm 1946 der Rat der Stadt Schwarzenberg die Pyramide. In voller Pracht war sie dann zum ersten Mal nach dem Krieg zur Adventszeit 1948 auf dem Platz vor der Egermannbrücke wieder zu bewundern. Im darauffolgenden Jahr hatte sich die Gemeinde Breitenbrunn die Pyramide ausgeborgt, danach wurde sie nicht mehr aufgestellt. Die Teile lagerten unsachgemäß im Keller des



Die christlichen Motive wie die Krippe sollten ersetzt werden

Rathauses. Das Hochwasser 1954 richtete einen so großen Schaden an, dass die Figuren zerfielen.

Der Schwarzenberger Schnitzerguppe des Kulturbundes ist es zu verdanken, dass die Pyramide 1957 auf dem Marktplatz erneut ein Glanzpunkt zur Weihnachtszeit wurde. Aber schon 1960 besiegelte ein Schneesturm das Ende. Sie wurde so stark beschädigt, dass an eine weitere Aufstellung nicht mehr zu denken war. In den Folgejahren sollte die Pyramide zwar wieder aufgestellt werden, allerdings ohne christliche Motive. Sie sollten gegen bergmännische Figuren ersetzt werden (siehe Entwurf). Der damalige stellvertretende Bürgermeister Heinz Neubert konnte dies verhindern. Später stand sie am Fuße des Bahnhofsbirges, bevor sie 1997 ihren heutigen Platz am Unteren Tor fand.

**TIPP: 28. November, 17.30 Uhr, Anschieben der Pyramide / 4.–13. Dezember, 12–20 Uhr Weihnachtsmarkt**



#### Pyramiden-Gedicht

Un wieder is e Gahr vrbei,  
wie fix de Zeit nār su rennt.  
Mr denkt, is kaa net möglich sei,  
doch r is do, dr Advent.  
Mr schiebn de Peremett heit aa,  
iech glaab, s is kaa anre su schie,  
un alle Leit, die frahe siech dra  
un bleibn racht gern dort stieh.

De Christgeburt is do ze saah,  
und drübr imedüm  
de Hirtn un de Weisn aah,  
die laafn do ringsrim.

Un wettr drubn, nu guckt nār  
nauf,  
maschiern wie jedes Gahr  
de Bargleit, un zeletzt ubndrauf  
dreht siech e Engelschar.

Ganz ubn, do gieht is Flüglerod,  
durchbrochen vun de Starn,  
un die vier Glockn, die se hot,  
die kaa mr wiethie härn.

Su dreht se siech, de Peremett  
De ganze Weihnachtszeit.  
Wenn unnr Staađ die net hāt,  
is fahlet wos, ihr Leit.

Magdalena Schmidt

#### Gewinnspiel

Wir verlosen eine Weihnachtspyramide, wenn Sie wissen, wann und wo die Pyramide zum ersten Mal aufgestellt wurde. Schreiben Sie bis zum 11.12.09 an die SW, Grünhainer Str. 32 a, 08340 Schwarzenberg.



*Ganz gleich, ob allein  
oder im Doppelpack  
– die Cool-Man's  
machen immer  
eine gute Figur*



## Eine runde Sache

Sie sind echte Publikumsliebhaber – die Kugelmänner von Karsten Braune. Mit ihnen hat der Holzgestalter nicht nur zahlreiche Preise, sondern längst eine wachsende Fangemeinde gewonnen.



*„Die Kugelmänn' l lieben  
Abenteuer und stehen gern im  
Mittelpunkt, nicht nur zur  
Weihnachtszeit.“*

Gerade erst hat der MDR über ihn berichtet. Auch die lokale Presse titelte „Die Leser lieben runde Sachen“, als Karsten Braune den Publikumspreis 2009 des Verbandes Erzgebirgischer Kunsthandwerker und Spielzeughersteller erhielt. Die Kugelmänner sorgen mit ihren fröhlichen Gesichtern und ihrer runden Figur für gute Laune und Abwechslung auf dem Markt der erzgebirgischen Volkskunst.

„1997 war die Geburtsstunde der Kugelmänn' l“, erzählt der 43-jährige Karsten Braune. Im Erzgebirge, wo vorwiegend gedrechselt wird, dreht sich alles traditionell um die Kugelform. „Ich wollte einfach etwas Neues schaffen, das Geometrie und Witz auf eine besondere Art verbindet.“

Seit Jahrhunderten wird im Erzgebirge erstklassige Handwerkskunst gemacht. Doch allein mit Engel, Bergmann und Räuchermann kann die Region nicht mehr punkten. Deshalb sind innovative Ideen gefragt. Bereits seit 1995 vergibt der in Olbernhau ansässige Verband Erzgebirgischer

Kunsthändler und Spielzeughersteller den Preis „Tradition und Form“. In diesem Jahr waren es 24 Firmen, die ihre Arbeiten einreichten. Eine Jury aus Designern, Herstellern und Händlern wählt jährlich die Sieger aus. Wichtigstes Kriterium neben der sehr guten Verarbeitung ist der Neuigkeitswert einer Arbeit.

### Ausbildung im Erzgebirge

Karsten Braune stammt aus Weigmannsdorf bei Freiberg und erlernte zunächst den Beruf des Holzspielzeugmachers in Seiffen. Später studierte er an der Fachhochschule für angewandte Kunst in Schneeberg. Dort lernte er seine Frau Claudia Thiemme kennen, die heute gemeinsam mit ihm arbeitet. Beide leben inzwischen in Pulsnitz und betreiben dort ihre Ideenwerkstatt. Was hier entworfen wird, geht nach Seiffen zur Produktion. Die Firma Seiffener Volkskunst eG, auch bekannt als 1. Schauwerkstatt, fertigt inzwischen über 80 verschiedene Kugelrauchfiguren. Lediglich Kleinserien werden bei Karsten Braune direkt im Familienbetrieb produziert. Ganz bewußt knüpft Karsten Braune an die Tradition erzgebirgischer





## Verlosung

Wir verlosen die lustigen Männlein aus der Ideenwerkstatt von Karsten Braune. Schreiben Sie unter dem Stichwort „Cool-Man“ bis zum 11. Dezember 2009 an die Stadtwerke Schwarzenberg, Grünhainer Str. 32 a, 08340 Schwarzenberg. Viel Glück!



Volkskunst an: „Die Kugelmänner sind vom Erzgebirge erdachte, im Erzgebirge gemachte kleine Männer, die – ihrer Tradition bewusst – in die große weite Welt blicken“, so der diplomierte Holzgestalter. Daher auch der Slogan „Pffiffiges aus dem Erzgebirge“. Dass die Ideenwerkstatt nun aber in die Pfefferkuchenstadt Pulsnitz ausgewandert ist, ändert daran nichts. „Ganz im Gegenteil, es weht frischer Lausitzer Wind.“ Zu erwerben sind die Kugelfiguren zum Sammeln

im Fachhandel für „Erzgebirgische Volkskunst“.

**Unser Tipp:** Wer Lust hat, sich selbst einmal im Drechseln zu versuchen, kann dies in Kursen in der Holzspielzeugmacher- und Drechslerschule Seiffen probieren.

Informationen dazu gibt es beim Verband Erzgebirgischer Kunsthandwerker und Spielzeughersteller e.V. unter [www.erzgebirge.org/ferienkurse.aspx](http://www.erzgebirge.org/ferienkurse.aspx)



*Karsten Braune  
in seiner  
Werkstatt beim  
Drechseln*

## Kontakt

Karsten Braune  
Diplomdesigner, Holzgestalter  
Dresdner Str. 31  
01896 Pulsnitz

Tel. 035955 / 72 648  
Fax 035955 / 43 852  
[www.jux-online.de](http://www.jux-online.de)



## Festbeleuchtung – aber sicher!

Die Weihnachtszeit ist die Zeit der Lichterketten. Doch nicht jedes Produkt erfüllt die notwendigen Sicherheitsanforderungen. Was Festbeleuchter beim Kauf und bei der Montage ihrer Weihnachtsdeko unbedingt beachten sollten:

### Prüfzeichen

Beim Kauf auf Angaben zum Hersteller, Warnhinweise, wichtige elektrische Daten und eine deutsche Bedienungsanleitung achten. Erst wenn alle Punkte erfüllt sind, ist das Prüfzeichen glaubhaft. Zu Ihrer Sicherheit: Finger weg von Billigangeboten!

### Mit oder ohne Trafo?

Experten raten, Lichterketten mit Trafo zu verwenden – normalerweise einen Trafo mit bis zu 48 Volt, bei Kinderzimmern bis zu 24 Volt Kleinspannung. Wird die Lichterkette direkt mit Netzspannung versorgt, sollte sie zumindest über Schutzklasse II verfügen (Symbol: zwei ineinander verschachtelte Quadrate), also durch eine verstärkte oder doppelte Isolierung gesichert sein. Wird ein Trafo verwendet, reicht Schutzklasse III (Symbol: gekipptes Quadrat).

### Licht im Garten

Lichterketten für Innenräume niemals im Freien verwenden. Dafür gibt es Lichterketten, die gegen Spritzwasser geschützt und speziell gekennzeichnet sind: mit den Kürzeln IP44, IP54 und IP64 oder dem Bild eines Regentropfens in einem Dreieck.

### Defekte Lämpchen

Viele Lichterketten besitzen einen Überbrückungswiderstand: Bei einem Defekt fällt dann nur das kaputte Lämpchen aus. Fehlt der Überbrückungswiderstand, fallen alle Lampen aus und es wird schwierig, die defekte Lampe zu finden.

### Kabelknäuel

Lichterketten richtig aufrollen, sonst erwartet den Festbeleuchter im nächsten Jahr ein Kabelknäuel – vielleicht mit Kabelbruch.

# Energie-Revolution mit Wasserstoff

In Brennstoffzellen reagiert Wasserstoff mit Sauerstoff zu Wasser. Strom und Wärme entstehen – äußerst effizient und im Idealfall ohne Entwicklung von Treibhausgasen.

Vor 40 Jahren landete mit dem Raumschiff Apollo die erste Brennstoffzelle auf dem Mond. Damals versorgte sie die Astronauten mit Elektrizität, Wärme und Trinkwasser. In naher Zukunft wird das Minikraftwerk Einzug in unseren „irdischen Alltag“ halten: „Im Jahr 2020 steht in zehn bis 20 Prozent der

**2050 sollen bereits 70 Prozent der Autos mit Brennstoffzelle fahren**

deutschen Haushalte eine Brennstoffzelle im Keller und produziert Strom und Wärme“, prophezeit Klaus Bonhoffer, Geschäftsführer der Nationalen Organisation Wasserstoff- und Brennstoffzellentechnologie (NOW), einem Zusammenschluss von Bund, Industrie und Wissenschaft.

## Busse mit Brennstoffzellen-Antrieb

Für viele Einsatzmöglichkeiten existieren bereits funktionierende Prototypen: Seit einigen Jahren fahren in Berlin und Hamburg Linienbusse mit Wasserstoff und Brennstoffzelle. Die großen Automobilhersteller rüsten seit zwei Jahrzehnten Testfahrzeuge mit Brennstoffzellen aus. Die Kraftpakete bewegen Schiffe und Flugzeuge, sie werden bald Batterien und Akkus bei Handys oder Laptops ersetzen.

Die Funktionsweise der Brennstoffzelle ist denkbar einfach: Sie gewinnt Energie, indem sie die Ausgangsstoffe Sauer- und Wasserstoff wieder in Wasser verwandelt. Vereinfacht kann man sich die Brennstoffzelle wie eine Batterie vorstellen, die ununterbrochen nachgeladen wird.

Bereits 1839 gelang es dem britischen Physiker William Robert Grove, die „Knallgasreaktion“ (entsteht, wenn Wasserstoff und Sauerstoff unkontrolliert miteinander reagieren) zu zähmen und dabei nutzbaren Gleichstrom zu erzeugen.

## Wirkungsgrad über 80 Prozent

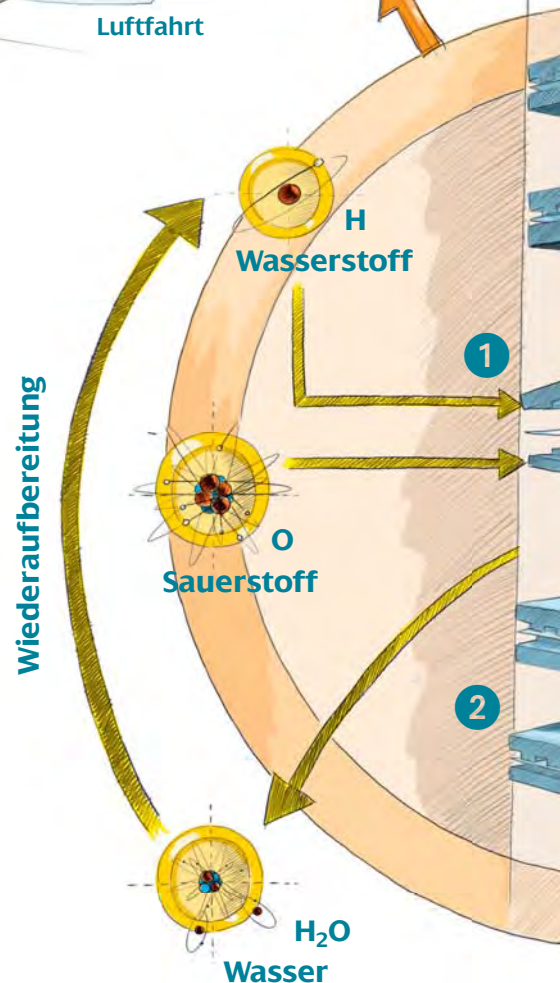
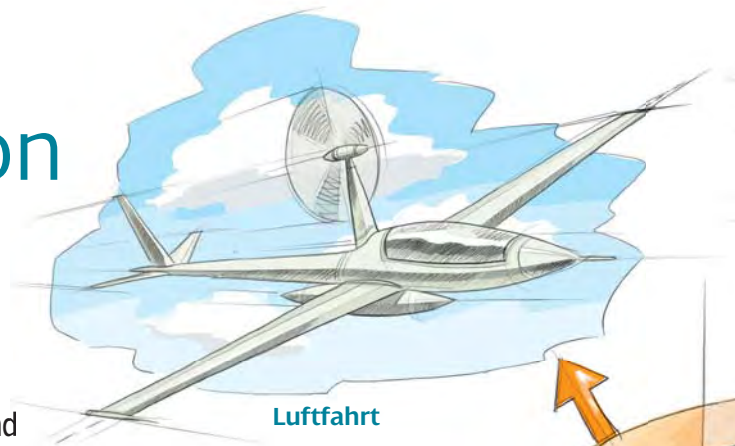
Als Wandler liefert die Brennstoffzelle unaufhörlich Energie, solange die Betriebsstoffe Wasserstoff und Sauerstoff eingespeist werden. Der Wirkungsgrad von über 50 Prozent klettert durch Nutzung der anfallenden Wärmeenergie auf mehr als 80 Prozent.

Kritiker glauben jedoch nicht an die Vision der „Globalen Wasserstoffwirtschaft“, denn Wasserstoff muss erst unter enormem Energieaufwand erzeugt werden, da er in der Natur nicht in Reinform vorkommt. Brennstoffzellen arbeiten aber auch mit Benzin, Methanol oder Erdgas. Gerade aus Letzterem lässt sich mit vergleichsweise geringem Aufwand Wasserstoff gewinnen. Deshalb wird Erdgas mittelfristig der wichtigste Wasserstofflieferant für stationäre Brennstoffzellen sein, auch weil bereits ein gut ausgebautes Versorgungsnetz vorhanden ist.



## Unser Tipp

**Bauen Sie sich Ihre eigene Brennstoffzelle! Dazu gibt es viele Experimentierkästen. Informationen zu neuen Energien: [www.energie-tipp.de/erneuerbare](http://www.energie-tipp.de/erneuerbare)**



**1** Die Brennstoffzelle besteht aus zwei Elektroden (Kathode und Anode), die eine Membran voneinander trennt. Auf der einen Seite bilden sich positiv geladene Wasserstoff-Ionen, auf der anderen negativ geladene Sauerstoff-Ionen. Sind Ladungen vorhanden, liegt eine Spannung an.

**2** Da eine einzelne Brennstoffzelle nur geringe Spannung erzeugt, bündelt man sie aufeinander, in sogenannten „Stacks“ (Zellstapel).

Automobilindustrie



Computertechnik

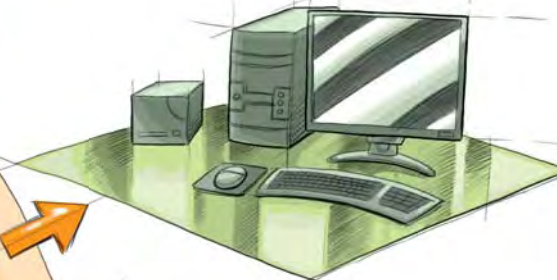


Foto: SFC Smart Fuel Cell

**Fahren** Den Elektroroller „geco-42Fun“ mit Methanol-Brennstoffzelle gibt es für rund 5000 Euro zu kaufen. Die Fünf-Liter-Tankpatrone lässt sich selber auswechseln. Damit fährt der Roller rund 300 Kilometer weit.

Kathode

Anode

elektrischer Verbraucher



Schifffahrt

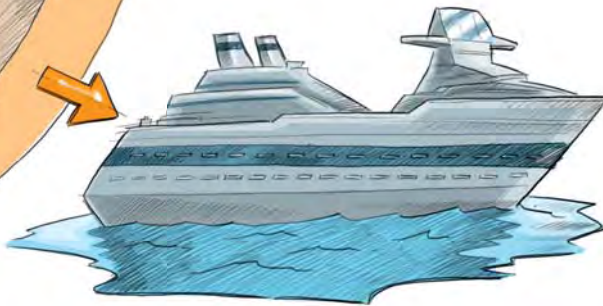
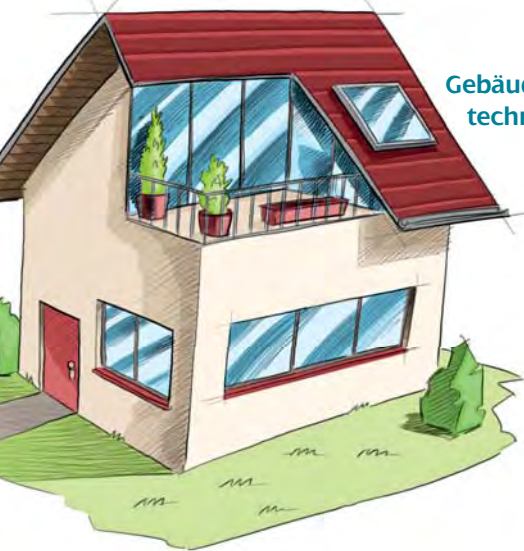


Foto: Medis Technologies

**Laden** Ein Brennstoffzellen-Ladegerät für Handys, MP3-Spieler oder GPS-Geräte gibt es bereits für 50 Dollar (etwa 35 Euro, Medis Technologies). Einmal kräftig geschüttelt, liefert es bis zu drei Monate 20 Wattstunden Energie.

Gebäude-technik



**Heizen** Brennstoffzellen-Heizgeräte sind bereits in mehreren Haushalten zu Testzwecken im Einsatz. Die großen Heizungsfirmen wetteifern um das erste marktreife Kleinkraftwerk. Für 2010 kündigt ein australisches Unternehmen die erste Erdgas-Brennstoffzellenheizung für Privathaushalte an.



Foto: valliant

Energiesparende  
Rohrheizkörper finden  
sich in fast jedem  
erdenklichen Design



Foto: Getty Images

## „Heizflächen passen überall“

### **Welche Heizkörper empfehlen sich für welche Räume?**

In der Regel eignen sich alle Heizkörper für alle Räume. Aber bitte im Bad die Heizkörper nicht dem Spritzwasser von Dusche oder Waschbecken aussetzen – sonst besteht Rostgefahr. Sogenannte Handtuchwärmer sehen gut aus und machen Badetücher kuschelig warm. Auch Fußbodenheizungen passen für fast alle Wohnungen und Häuser. Beim Einsatz einer Wärmepumpe empfiehlt sich aufgrund der niedrigen Vorlauftemperatur eine Flächenheizung wie Fußboden- oder Wandheizung.

### **Wärmt bei einer Solaranlage besser eine Fußboden- oder Wandheizung?**

Wandheizungen arbeiten ähnlich wie Fußbodenheizungen – sie schränken aber die Möbelplatzierung in Wohnräumen ein. Grundsätzlich eignen sich beim Einsatz einer Solaranlage auch normale Heizkörper.

### **Wo sitzen Heizkörper am besten im Raum?**

Nach wie vor unterm Fenster, besonders bei Fensterrahmen mit Außenluftdurchlässen. Das vermeidet Zugluft und kalte Fensterflächen.



Frank Ebisch, Leiter  
Presse- und Öffentlich-  
keitsarbeit SHK

# Schöne Körper mit toller Ausstrahlung

Heizkörper der neuen Generation überzeugen durch schickes Design und verteilen Wärme besser mit niedrigeren Temperaturen.

Früher besaßen Heizkörper den Charme klobiger Gusseisenmonster mit viel Wasser drin, das sich nur langsam erwärmte. Wer seine Heizung modernisiert, passt am besten auch die Heizflächen dem geringeren Wärmebedarf der neuen Brennwerttherme an. Denn manche alten Heizkörpermodelle kommen mit den niedrigeren Heizwassertemperaturen nicht zu recht – das Haus bleibt kühl. Moderne Heizkörper überzeugen heute durch schickes Design und fügen sich harmonisch oder unauffällig in die Wohnung ein. Radiatoren (siehe

Übersicht rechts) verwandeln sich dank eingebauter Sitzfläche in bequeme Fensterbänke und geben gleichmäßig Wärmestrahlung ab. Heizungswände aus Keramik oder Edelstahl werfen kahle Wände optisch auf. Flachheizkörper passen sich sogar dem Wandverlauf in Erkern oder Winkeln an. Bunte Sonderlackierungen, edle Chromdesigns, sogar selbst entworfene Motive machen – gegen Aufpreis – Heizkörper zu Schmuckstücken. Wechselmodelle liefert das Fachhandwerk passend zu vorhandenen Rohranschlüssen.

Wer neu baut und gern und oft seine Möbel umstellt, fährt mit einer Fußbodenheizung besser – so bleiben alle Wände für Bilder oder Schränke frei. Auch Konvektoren machen Platz und verschwinden vor bodentiefen Fenstern im Fußboden.

Welche Heizkörper auch infrage kommen: Der Thermostat hält die Temperatur und regelt den Energieverbrauch. Tages- und Nachttemperaturen lassen sich schon am Heizkessel einstellen. Programmierbare Thermostate passen die Heizkörper dem persönlichen Tagesablauf an: Das Bad wird morgens automatisch mollig warm, in der Woh-

nung sinkt die Temperatur tagsüber und steigt abends wieder. Das spart pro Heizperiode rund zehn Prozent Heizkosten. Das Nachregeln per Hand braucht mehr Energie. Außerdem erwärmt sich ein kalter Raum wesentlich langsamer.

### Heizen und sparen

- Heizkörper nicht mit Möbeln zu stellen oder Vorhängen verdecken.
- Ein hydraulischer Abgleich des Heizsystems spart pro Jahr etwa zehn Kilowattstunden Heizenergie pro Quadratmeter: Alle Heizkörper erwärmen sich gleichmäßig.

### Die richtige Einstellung finden

Raum	Heizventil-Stufe	Grad
Keller	Frostschutz	6
Treppe	1	12
Schlafzimmer	2	16
Flur	2	17
Küche	2-3	18
Esszimmer	3	20
Kinderzimmer	3	20
Büro	3	21
Wohnzimmer	3-4	21
Bad	4-5	23



### Unser Tipp

Die Wohlfühltemperatur beträgt etwa 21 Grad. Nur ein Grad weniger spart schon sechs Prozent Energie. In selten genutzten Räumen genügen 15 Grad. Mehr Infos zum Thema Heizen unter [www.energie-tipp.de/heizen](http://www.energie-tipp.de/heizen)

Die Genauigkeit Ihres Thermostat-Ventils überprüfen Sie mit einem handelsüblichen Thermometer

### Für jede Wärmeaufgabe den passenden Heizkörper

#### Radiatoren

Fünf Zentimeter breite Gusseisen- oder Stahlglieder reihen sich in beliebiger Anzahl aneinander. Radiatoren geben überwiegend als angenehm empfundene Strahlungswärme ab: Raumbooberflächen und Haut fühlen sich warm an, die Luft dagegen kühl. Gusseisen-Radiatoren wiegen bis zu 25 Kilogramm pro Quadratmeter, Stahlheizkörper nur die Hälfte. Der große Wasserinhalt lässt Radiatoren im Vergleich zu Konvektoren langsamer aufheizen.



Foto: Zehnder

#### Konvektoren

Heizwasser durchströmt ein Rohr, an dem zahllose Blechlamellen die Heizfläche vergrößern. Die Verkleidung wirkt wie ein Kamin: Raumluft strömt

unten kalt hinein, kommt oben warm heraus – wirbelt aber auch Staub mit. Konvektoren benötigen wenig Wasser, heizen sich daher schnell auf.

#### Flachheizkörper

Glatt oder mit profilierter Oberfläche: Preiswerte Flachheizkörper (auch Plattenheizkörper genannt) sind oft nur zwei Zentimeter dick, das Fachhandwerk liefert sie meist schon fertig lackiert. Ovale Rohre sitzen zwischen zwei Stahlblechen und heizen überwiegend mit Strahlung. Für eine höhere Leistung liegen bis zu drei Platten hintereinander. Dazwischen vergrößern Bleche die Oberfläche. Je mehr Platten, desto größer die Luft- und Staubverwirbelungen.



Foto: Zehnder

#### Rohrheizkörper

Früher in Fabrikhallen üblich, heute als Designer-Stücke in der Wohnung gefragt. Kurven, Spiralen oder Raumteiler: Rohrheizkörper biegen sich in

alle Richtungen, eignen sich gut für den nachträglichen Einbau. Je komplizierter die Form, desto schwerer verteilt sich das Heizwasser.



Foto: Kermit

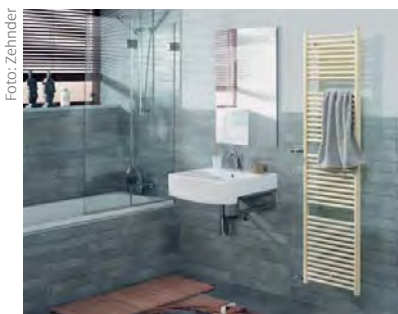


Foto: Zehnder

# Heiße Helfer für die Küche

Moderne Küchengeräte erleichtern nicht nur die Arbeit, sie sparen auch jede Menge Energie. Wir zeigen Ihnen aktuelle Küchen-Trends mit schickem Design.



### Schicker Bäcker

Energiesparender Heißluft-/Umluft-Backofen (0,79 Kilowattstunden pro genormtem Backvorgang) zum Einbauen. Edelstahlfront oder Weiß. Mit Backwagen und Kindersicherung. HB33AB550, Siemens. Ab 599 Euro.



### Praktische Welle

Mikrowelle samt Extrafach mit Ober- und Unterhitze. Spart Energie, wenn Pizza, Pommes oder Plätzchen in der Schublade backen. MD3248YZ, LG. Ab 185 Euro.



### Mutters Liebling

Nostalgie-Erdgasherd mit vier Brennern und Gas-Umluftbackofen mit Infra-therm-Grill. In sechs verschiedenen Farben erhältlich. Professional P70N-VG, Ilve. Ab 2180 Euro.

### Warme Quelle

Wasserkocher mit energiesparendem Temperaturregler liefert heißes oder kochendes Wasser.

Look Aqua Vario, Melitta. Ab 36 Euro.



### Heißes Eisen

Bäckt Paninis, Tramezzinis und andere italienische Köstlichkeiten auf. Oder: Ganz aufklappen, Steaks und Würstchen darauf grillen. Panini-Grill KG 2400, Rommelsbacher. Ab 110 Euro.



### Sparsamer Spüler

Reinigt pro Spülgang 13 Maß-gedecke mit nur zehn Liter Wasser und verbraucht dabei nur 0,83 Kilowattstunden Strom. Mit Wassersensor und Warmwasser-Anschluss. Spülmaschine Active Water SMS65T32EU, Bosch. Ab 756 Euro.



### Frischer Schwarzer

Frisch gemahlene und gebrühten Espresso, Cappuccino oder Latte Macchiato auf Knopfdruck. Verbraucht nur 43 Kilowattstunden Strom pro Jahr, keine Stand-by-Verluste. Kaffeefullautomat Ena 5, Jura. Ab 515 Euro.



Foto: Alino



### Unser Tipp

Viele weitere nützliche Informationen zum Thema Kochen und Energiesparen finden Sie im Internet: [www.energie-tipp.de/kochen](http://www.energie-tipp.de/kochen)

# Leichtes für die Festtage

Jetzt häufen sich die festlichen Anlässe wie zu keiner anderen Jahreszeit.

Verwöhnen Sie Ihre Gäste mit raffinierten Genüssen.



## Kalbscarré mit Kräutern

**Das brauchen Sie (für 4–6 Portionen):** 1,2 kg Kalbscarré (etwa 8 Koteletts), 80 g zerpfücktes Weißbrot ohne Rinde, 50 g Paniermehl, 1 EL gehackte glatte Petersilie, 1 EL gehacktes Basilikum, 2 leicht geschlagene Eiweiß, 2 zerdrückte Knoblauchzehen, 1 EL Öl, 30 g geschmolzene Butter.

Für die Zitronensauce: 80 ml trockenen Weißwein, 2 EL Zitronensaft, 2 TL Zucker, 1/8 l Sahne, 60 g kalte Butter (in Stückchen), 1 EL gehackte glatte Petersilie.

**So einfach geht's:** Den Ofen auf 160 Grad vorheizen. Das Kalbfleisch vom Fett befreien. Das zerpfückte Weißbrot mit Paniermehl, Petersilie und Basilikum mischen. Eiweiß, Knoblauch, Öl und Butter zugeben und gut vermengen. Die Mischung als Kruste fest an das Fleisch drücken und das Carré mit den Knochen nach unten in eine feuerfeste Form setzen.

1 1/4 Stunden medium, 1 1/2 Stunden gut durchbraten. Das Fleisch aus der Form nehmen und vor dem Anschneiden 10 Minuten ruhen lassen. Für die Sauce den Bratensaft bis auf 2 Esslöffel abgießen und die Bratform auf den Herd stellen. 1/8 Liter Wasser, Weißwein, Zitronensaft, Zucker und Sahne zugeben. Aufkochen, 5 bis 7 Minuten bei geringer Hitze auf die Hälfte reduzieren. Vom Herd nehmen und die Butter Stückchen für Stückchen unterrühren. Durch ein Sieb streichen und die Petersilie zufügen. Das Kalbscarré in Koteletts teilen und mit der Zitronensauce servieren. Vorbereitung: 45 Minuten. Backzeit: 1 1/2 Stunden. Garzeit: 10 Minuten.



### Leicht und bekömmlich

„Fein und festlich: Genussvoll und leicht serviert“ von Jane Price bietet über 170 Rezepte mit raffinierten Kreationen für die Festtage. Vom Begrüßungsdrink über Suppen und Salate, Hauptgerichte mit Fisch und Fleisch, leckere Beilagen bis hin zu Desserts und offenen Gebäck und Kuchen (Umschau Buchverlag, 19,90 Euro).

## Blätterteigschnecken mit Pesto

**Das brauchen Sie (für 60 Stück):** 1 große Handvoll Basilikum, 1 zerdrückte Knoblauchzehe, 25 g geriebenen Parmesan, 1 EL geröstete Pinienkerne, 2 EL Olivenöl, 4 aufgetaute Scheiben Tiefkühl-Blätterteig.

**Und so wird's gemacht:** Den Ofen auf 220 Grad vorheizen. Das Basilikum mit dem Knoblauch, dem Parmesan und den Pinienkernen im Mixer grob hacken. Das Öl langsam dazugießen und im Mixer alles gut vermischen. Ein Viertel der Basilikum-Mischung auf eine Scheibe Blätterteig streichen. Den Teig von einer Seite bis zur Mitte aufrollen, dann von der anderen Seite aufrollen. Mit den anderen Teigscheiben genauso verfahren und alle auf ein Backblech setzen. 30 Minuten tiefkühlen. Jedes Teigstück in 1,5 Zentimeter breite Streifen schneiden. Die Streifen nochmals eng zusammenrollen und auf ein leicht gefettetes Backblech legen, dabei etwas Abstand zwischen den Teigstücken lassen. 15 bis 20 Minuten goldbraun backen.

**Tipp:** Köstliche Varianten lassen sich auch mit Tapenade (einer Paste aus Oliven, Kapern, Sardellen, Öl



und Knoblauch) zaubern. Ebenso einfach und köstlich: Parmesan in die Teigschnecken füllen.

**Vorbereitung:** 20 Minuten.

**Backzeit:** 15 Minuten je Blech.

# Mitmachen und gewinnen

	deutsche Nordseeinsel	Nebenfluss der Fulda	Geschwätz	scharfe Kante	euro-päischer TV-Satellit	zu keiner Zeit	anders als früher	
Grubenarbeiter			2					auslösende Ursache
Strom zur Ostsee				8	Kampferfolg Bowlingfigur		7	
Zeitungsmitarbeiter					9			
Inselgriechen					3	Schiffsvorderteil	französisch: eine	
		sibirischer Strom		Staat in Afrika				5
Küstenvogel				6	Bindewort		4	
Naturwissenschaftler	1							
						RM083255	200904	



## Moderne Funkwetterstation zu gewinnen

Auf einen Blick erkennen, wie das Wetter wird: Die Red Lava Funkwetterstation von TFA macht's möglich. Ihre Displayfarbe wechselt je nach Wetterprognose von Tiefrot (schönes Wetter) über Pink (wechselhaft) bis zu Weiß (Regen). Mit Funkuhr, Luftdruck- und Mondphasenanzeige.

## Sichern Sie sich Ihre Chance

### Impressum

Trurnit Leipzig GmbH, Uferstraße 21, 04105 Leipzig  
 Telefon: 0341/25 39 78-0, Telefax: 0341/25 39 78-77  
 Redaktion: Bernd Kühnscherf, Petra Goldhahn (SWS), Mandy Weigel  
 Layout: publishers//Factory, Ottobrunn  
 Druck: Hofmann Druck, Nürnberg  
 Abbildungen: Trurnit & Partner Verlag GmbH, Stadtwerke Schwarzenberg

Die Buchstaben in den farbig markierten Kästchen ergeben das Lösungswort. Einfach auf eine Postkarte schreiben und senden an:

Trurnit Leipzig GmbH,  
 Uferstraße 21,  
 04105 Leipzig.

Einsendeschluss ist der 11. Dezember 2009. Der Rechtsweg ist ausgeschlossen, Sammeleinsendungen bleiben unberücksichtigt. Die Lösung des Sudokus im Heft 3/2009 lautete 21.



- Saunalandschaft mit grober Außensauna, Whirlpool, Kaltwassertauchbecken
- Gemütliche Gaststätte zum Ausrichten von Familienfeierlichkeiten

### ÖFFNUNGSZEITEN

Mittwoch 15.00–22.00 Uhr (Frauensauna, Mutter & Kind)  
 Donnerstag 15.00–22.00 Uhr  
 Freitag 15.00–22.00 Uhr  
 Samstag 15.00–22.00 Uhr (Mai–September geschlossen)  
 Sonntag 15.00–22.00 Uhr

Tel.: 03774/76 16–96, –97

