

Arkeologisk utredning  
Lövbrunna i Täby socken och kommun  
Uppland

Av: Kajsa Willemark, Ylva Bäckström och  
Jan-Henrik Fallgren

**SAU Rapport 2003:3 U**



SOCIETAS  
ARCHAEOLOGICA  

---

UPSALIENSIS

Arkeologisk utredning  
Lövbrunna i Täby socken och kommun  
Uppland

Av: Kajsa Willemark, Ylva Bäckström och  
Jan-Henrik Fallgren

**SAU Rapport 2003:3 U**

Arkeologisk utredning

Lövbrunna i Täby socken och kommun  
Uppland

Kajsa Willemark  
Ylva Bäckström  
Jan-Henrik Fallgren

Societas Archaeologica Upsaliensis  
Rapport 2003:3 U

## Innehåll

<b>Inledning</b>	<b>4</b>
<b>Syfte och metod</b>	<b>4</b>
<b>Topografi och fornlämningsmiljö</b>	<b>4</b>
<b>Närbelägna fornlämningar och tidigare undersökningar</b>	<b>5</b>
<b>Broby och Lövbrunna</b>	<b>6</b>
<b>Resultat av arkivstudier och fältinventering</b>	<b>7</b>
<b>Område A</b>	<b>8</b>
<b>Område B</b>	<b>9</b>
<b>Område C</b>	<b>9</b>
<b>Område D</b>	<b>9</b>
<b>Sammanfattning och föreslagna åtgärder</b>	<b>10</b>
<b>Referenser</b>	<b>10</b>
<b>Historiska kartor</b>	<b>11</b>
<b>Tekniska och administrativa uppgifter</b>	<b>12</b>
<b>Bilagor</b>	
1. Registrerade och nyupptäckta fornlämningar inom planområdet	<b>13</b>
2. Fornlämningsförteckning	<b>14</b>
<b>Figurer</b>	
1. Utdrag ur gröna kartan	
2. Utdrag ur grundkarta	
3. Karta över Broby och Lövbrunna år 1719 och 1724	
4. Karta över Näsby gods år 1828	

## Inledning

Societas Archaeologica Upsaliensis (SAU) har efter beställning av Täby kommun utfört en arkeologisk utredning inom ett detaljplanområde vid Lövbrunna, på fastigheterna Broby 4:1 samt Karby 2:1, Täby socken och kommun i Uppland. Utredningen har utförts med anledning av att Täby kommun önskar planlägga Lövbrunna för bostäder och verksamheter, figur 1.

Utredningsområdet omfattar ca 24 ha och är ett glest bebyggt fritidsområde som vuxit fram runt Lövbrunna gård. Lövbrunna tillhör ett enormt fornlämningsrikt område med talrika spår från bronsålder och framåt. Järnålder är den mest företrädda perioden, och ett mycket stort antal fornlämningar tillhör den äldre delen. Flera redan kända fornlämningar finns inom och strax utanför planområdet. I norr gränsar utredningsområdet till den planerade Norrortsleden och ett fornlämningskomplex bestående av gravar och agrara lämningar som kommer att undersökas arkeologiskt inom kort.

Utredningen utfördes under maj månad 2003. Ansvarig för utredningen var Kajsa Willemark. I inventeringsarbetet deltog Ylva Bäckström och Jan-Henrik Fallgren. För genomgång av det historiska kartmaterialet har Jan-Henrik Fallgren svarat, och för digital kartbearbetning har Ylva Bäckströms kunskaper tagits i anspråk.

I rapporten ingår en topografisk beskrivning och redogörelse för den kulturhistoriska utvecklingen i området. Tidigare kända och nyfunna fornlämningar beskrivs och presenteras på karta. I en sammanfattande diskussion tas även goda, men ännu ej bekräftade, lägen för boplatser och gravplatser upp.

## Syfte och metod

Syftet med utredningen var att påbörja ett arbete i två etapper för att fastställa förekomst av ej registrerade fornlämningar inom utredningsområdet som underlag för planering av bebyggelse. Utredningen omfattade bl a arkiv- och litteratursökning, varvid information hämtades från Riksantikvarieämbetets fornlämningsregister, Antikvarisk – topografiska arkivet och Statens historiska museums lösfyndsregister. Beträffande kartor gjordes en genomgång av topografiskt, ekonomiskt samt historiskt kartmaterial. Fältinsatserna bestod i en mycket översiktlig okulär besiktning av de tomtindelade områdena av Lövbrunna, och en grundligare inventering av mer tillgängliga delar av planområdet. Ett litet antal provstick med spade företogs i områdets södra del där lokaler från sen stenålder eller tidig bronsålder är möjliga rent topografiskt.

## Topografi och fornlämningsmiljö

Den aktuella bygden är belägen strax söder om Vallentunasjön. Topografien i området är ett småbrutet jordbrukslandskap med mindre, skogsbevuxna bergs- och moränimpediment omgivna av planare, lägre liggande områden som till största delen består av lera och är uppodlade. Topografiska höjdskillnader mellan ca 10 m och nästan 30 m ö h finns inom utredningsområdet, medan nivåer på upp mot 50 m ö h finns några km söder ut mot Ella park. Den vanligaste nivån ligger dock mellan 10 och 20 m ö h.

Inom regionen har ett flertal karteringar av fornlämningar och fornlämningsmiljöer utförts med början på 1920-talet, då främst de större och tydliga gravfälten registrerades. På 1960- och 1970-talen uppmärksammades och karterades delar av regionens omfattande stensträngssystem. Därefter har olika typer av arkeologiska utredningar och undersökningar utförts i samband med bebyggelseutvecklingen i norra Täby. Sedan mitten av 90-talet har omfattande utredningsarbeten gjorts inför planeringen av Norrortsleden som kommer att skära genom området med öst – västlig sträckning. Många tidigare okända fornlämningar har uppdagats under arbetets gång, och de arkeologiska undersökningarna kommer att bli omfattande de närmaste åren.

”Bygden är annars mycket, i det närmaste extremt, fornlämningsrik, med lämningar främst från bronsålder fram till ny tid...” skriver Lars Andersson, Stockholms läns museum, i inledningen till en rapport om Norrortsleden (Andersson 2002). Däremot finns endast ett fåtal lämningar från stenåldern kända i närområdet, trots att topografin på sina ställen höjdmässigt kan ligga upp mot 45 m ö h. Det rör sig främst om lösfynd, bl a från Täby kyrkby ca 3 km norr om Lövbrunna, samt tre skafthålsyxor och en grönstensklubba från området runt Ella ca 2-3 km söder om Lövbrunna. Med början i det skogsbevuxna höjdpartiet i planområdets södra del med fortsättning mot Ella park, fanns under den senare delen av stenåldern en ö i ett sönderbrutet skärgårdslandskap. I ett pollendiagram från Angarnsjön, beläget ca 10 km nordost om det aktuella planområdet, finns belägg för markröjning med sädesodling och bete under senneolitisk tid (Ranheden 1995), och skafthålsyxorna från området vid Ella tyder på att stenåldersbosättningar funnits i området.

Från bronsåldern härstammar både gravfält och boplatzlämningar, bl a på grannfastigheten Karby, men den mest företrädda perioden i området är järnålder. Ett stort antal av fornlämningarna har tolkats tillhöra den äldre delen av järnåldern: stensträngar, gravar och gravfält samt boplatser. Boplatserna är ofta sammanhållna av stensträngssystem, vilka kan betraktas som nycklar för att tolka de lämningar som de länkar ihop och delar in. Ett för Lövbrunna näraliggande exempel på detta är Gribbylund. Den yngre järnålderns gårdar och byar var med sannolikhet belägna inom dagens gårds- och byområden, och hade egna gravfält knutna till sig. Andra fornlämningar från yngre järnålder är runstenar och vägsträckningar (Andersson 2002).

### **Närbelägna fornlämningar och tidigare undersökningar**

I och med förundersökningarna inför Norrortsleden har det aktuella planområdet Lövbrunnas norra del kommit att betraktas i ljuset av ett betydligt utvidgat fornlämningskomplex, Raä 313 1) och 2) (se nedan). På de närmaste grannfastigheter till Lövbrunna, Karby i öster, Valla i väster och Broby i norr, har omfattande utredningar och förundersökningar gjorts av både kända och nyfunna fornlämningar.

I Valla, nordväst om det aktuella planområdet Lövbrunna, kommer en boplats från äldre järnåldern (Raä 411) att undersökas arkeologiskt. Söder härom finns Raä 85 (ett gravfält från främst yngre järnåldern) och Raä 314 (ett stensträngssystem) som varit föremål för mindre undersökningar och utredningar under åren, och där även boplatssindikationer från äldre järnålder framkommit (Sander 1998, Öström 1977). En snutt av stensträngssystem Raä 314 gränsar till Lövbrunnas västra delar.

Öster om Bergtorpsvägen i Karby kommer Raä 414, en gravgrupp från yngre bronsåldern – äldsta järnåldern, att undersökas arkeologiskt av SAU under hösten 2003. Raä 70, ett gravfält

från äldre järnåldern med öster om belägna möjliga boplatzlämningar/aktivitetsyta från yngre bronsåldern (Raä 457), är beläget helt intill planområde Lövbrunna, på den östra sidan av Bergtorpsvägen. Strax söder om gravfältet finns Raä 148 (en milstolpe) och Raä 372 som konstaterades vara en naturlig moränbildning vid undersökning på 80-talet (Backe & Sundberg 1995).

### ***Broby och Lövbrunna***

Den största delen av det aktuella planområdet tillhör eller är avstyckat från fastigheten norr om Lövbrunna, Broby, som finns omnämnt år 1293 som en självständig enhet. Valla och Broby ingår i ett stort stensträngkomplex som sträcker sig från Stora Alby i Fresta socken till Broby i Täby socken, och är ett av de mest omfattande och välbevarade stensträngssystemen i Uppland. En vanlig uppfattning är att stensträngar bör betraktas som spår av en markorganisation under främst äldre järnåldern, då flera näraliggande gårdar ingick i ett system för gemensamt nyttjande av betesmarken. Ett näraliggande exempel är det s k Hagbysystemet där antalet gårdar som kan ha ingått i ett hägnadslag har beräknats uppgå till fem eller sex. Det inhägnade området bestod av åker och ängsmark, vari de omgivande gårdarna kan ha haft del, och därutöver fanns den s k utmarken som fick betas fritt av boskapen. Med hjälp av stensträngssystemens mönster och gravfältens lokalisering har försök gjorts att påvisa bebyggelsens läge. Trängre passager, fågator, har tolkats som utgående direkt från boplatser från vilka boskapen slussats till betesmarken utan att beträda inägorna. Ofta leder de fossila fågatorna från senare, nutida eller historiska, tomtlägen, dvs att de olika tidernas tomtlägen varit belägna på samma plats. Yngre järnålderns gårdsgravfält kan vanligen kopplas till stensträngssystemens utbredning (Höglin 1990), men trots det har stensträngarna tolkats som en äldre järnåldersföreteelse. Nya forskningsrön har visat att stensträngar och stensträngssystem som tidigare betraktats som äldre järnåldersmarkörer, har anlagts och/eller haft funktion allt från äldre järnålder fram till medeltid, i vissa fall ända in i 1700-talet. Majoriteten av daterade stensträngar i Mälardalsområdet härstammar från vikingatid och medeltid (Fallgren manus).

Broby bytomt diskuteras av Lars Andersson i en rapport om en arkeologisk undersökning av tre kristna skelettgravar från 1000-talet, vilka framkom vid Broby bro, där Gullån skär Frestavägen. På en av flera runstenar resta av Jarlabankeätten som finns inom samma fornlämningskomplex (Raä 42) nämns brobygget över Gullån, och Andersson anser det troligt att bron gett upphov till namnet Broby. Enligt detta resonemang kan Broby ha etablerats i slutet av vikingatid i samband med avstyckning av mark från Valla och Såsta. Detta antyds av en splittrad ägostruktur mellan Broby, Valla och Såsta. Tre fastigheter, Broby, Lövbrunna och Visinge, tycks inklämda mellan Valla och Karby och ger antydning om avsöndring från intilliggande ägor. Karby var under 1300-talet ett frälsegods, ägt bl a av heliga Birgittas far, Birger Persson. Broby äga har i jämförelse med omgivningen en annorlunda gårdsstruktur: ägan är mycket långsmal och själva gårdsläget är beläget alldeles intill ägo gränsen. Fler avstyckningsargument är att Broby åkermark brukas i gårdeslag med Valla, och att gränserna i allmänhet inte är avpassade till terrängen, bortsett från gränsen mot Karby som till större delen löper i Gullån. I det äldsta kartmaterialet har Broby mark också inne på Såstas ägor. Detta sammantaget, plus att Broby tills nyligen inte ansetts ha något eget gårdsgravfält från yngre järnåldern, föranleder Andersson att föreslå etableringen av Broby gård i samband med både broläggningen vid Broby bro och broläggningen söder om Broby gård (Raä 415) till samma tid och av samma initiativtagare, dvs Jarlabankeätten (Andersson & Boije-Backe 1999).

Den planerade Norrortsleden kommer att tangera det aktuella utredningsområdet Lövbrunna i norr, på Broby äga. Gränsen går vid den norra foten av en moränbacke där ett fornlämningskomplex bestående av gravar (Raä 69) och stensträngssystem (Raä 313:1) sedan länge känts till. Vid utredning för den nya vägsträckningen i mitten av 90-talet, tillkom vad som först tolkades som en husterrass och som vid senare förundersökning visade sig vara gravar (Raä 313:2) samt en vägbank med en brokonstruktion (Raä 415). Vägbanken Raä 415 sträcker sig söderut från Broby bytomt och passerar det nyfunna gravfältet Raä 313:2. Hålvägen, som finns markerad på 1719 års ägodelningskarta och har tolkats leda till krogen Valla brink, fortsätter i söder upp på moränryggen med stensträngssystem Raä 313:1 och stensättningarna Raä 69, figur 3. Stensträngssystemet fortsätter över moränryggen och ner på dess södra sluttning, varefter huvuddelen viker av mot väst, mot Valla. Dock finns kortare delar som antyder en fortsättning söder- och österut (1) Raä 313:1:5, 2) Raä 313:1:4 och 3) Raä 313:1:3), dvs in i planområde Lövbrunna, figur 2. Intill stensträngarna finns flera korta tvärgående stenrader som bildar inneslutningar. Enligt förundersökningsrapporten finns även uppe i skogsbacken flera stenröjda åkerytor, och att man i delar av Raä 313:1 kan förvänta sig lämningar av boplatsskäraktar. I ett förundersökningsschakt vid den norra foten av impedimentet undersöktes en härd (A1692) som daterats till perioden runt Kr f (Harrysson et al 2002).

Det nyfunna gravfältet 313:2 består av 10-20 stensättningar i två grupper. Stensättningarna är små och flacka, var helt övertorvade och hade vid utredningen tolkats som en husgrundsterrass. Gravarna dateras preliminärt till yngre järnåldern, möjligen med inslag av äldre gravar. Efter okulär besiktning och sökschakt en bit utanför exploateringsområdet avskrevs en misstanke att det nyupptäckta gravfältet sträckte sig bort mot Raä 69 som ligger 80 meter söderut (Hamilton 2002).

För planområdet Lövbrunna har de arkeologiska utredningarna och förundersökningarna i samband med Norrortsleden, resulterat i att den nära omgivningen i norr, öster och väster har visat sig innehålla mer komplexa fornlämningsbilder än vad som tidigare registrerats. Söder om Lövbrunna har bostadsområden byggts utan antikvarisk kontroll, vilket innebär att kunskap saknas om dessa områdens förhistoria.

## Resultat av arkivstudier och fältinventering

Utredningsområdet Lövbrunna har, enligt arkivstudier på ATA, i fornminnes- och lösfyndsregister, inga registrerade lösfynd förutom ett s k "björnsput" som upphittats i jorden på 40-talet (diariennr 5287/49 på ATA). En fornminnesinventering gjordes 1937 och enligt skrivelse daterad den 22 juni 1939 från Riksantikvarieämbete till Länsarkitekten i Stockholms län angående ett förslag till byggnadsplan av delar av fastigheten Lövbrunna 1:2 och 1:3, "får riksantikvarieämbetet meddela att inga fasta fornlämningar finns inom ifrågasatt område". Den enda registreringen var en husgrund och mur från sen tid, 200 m S om Lövbrunna gård, 25 m V om landsvägen, och en stenmur på sydsidan av moränholme Ö om gården omgiven av åker. I dag finns inom detaljplanområdet Lövbrunna Raä 69 (tre stensättningar), Raä 313:1 (stensträngssystem) och Raä 412 (stensträng) registrerade i fornlämningsregistret, bilaga 1. De registrerade fornlämningarna är belägna på impediment tillhörande Broby (4:1) och Karby (2:1) ägor.

Lars Andersson har uttryckt en åsikt om att Lövbrunna saknar anknytningar till fornlämningar, vilket gör att området bör kunna avfärdas som självständig enhet i förhistorisk



tid (Andersson 1999). Eftersom Lövbrunna är avstyckat från Broby kan dessa gränser inte uppfattas som förhistoriskt reella, och framför allt inte för perioder före yngre järnålder. Stensättningarna som tillhör Raä 69 på moränryggen i planområdets norra del kan lika gärna vara kopplade till en boplats i närheten som ännu ej återfunnits. Stensättningarnas monumentala läge och karaktären på åtminstone en av dessa, utesluter inte en datering till bronsålder.

Inventeringen företogs 15-16 maj 2003. De delar av planområdet som var tillgängliga besiktigades okulärt: den N, S och V delen inom fastighetsbeteckning Broby 4:1, och de NÖ delarna inom Karby 2:1. Då övriga delar av området består av enskilda tomter i privat ägande, har dessa ytor inte kunnat inventeras närmare (område E). Beträktat från tomtgränserna består de flesta av naturtomter med spridd bebyggelse av fritidshus, i flera fall helt raserade. Typen av bebyggelse indikerar att relativt små markingrepp har ägt rum och att goda möjligheter finns för att förhistoriska bebyggelse lämningar kan vara bevarade. På vissa tomter har dock mer omfattande markarbeten uppenbarligen ägt rum i samband med bebyggelse av mer varaktig karaktär.

Runt själva huvudgården Lövbrunna, på fastighet Broby 8:13, har under århundradena naturligtvis många aktiviteter ägt rum som satt sina spår i marken. Lövbrunna avstyckades från Broby som frälsehemman före 1702. År 1787 anges gården tillhörig mästerns ägare vid Kungliga operan, herr Karl Nyman. På gården syns talrika spår av bl a trädgårdsodlingar, småhus och ekonomibyggnader som även kan utläsas på 1844 års ägokarta över Lövbrunna.

#### **Område A**

Strax Ö om gården sträcker sig ett låglänt (ca 10 m ö h) område i NNÖ-SSV riktning, vilket i norr sammanfaller med ett krongräv, tillika gränsen mellan Broby och Karby, som löper i N-S riktning igenom planområdets Ö del. Vattendraget finns markerat på karta från 1724. Ca 500 m norr om planområdet sammanrinner diket med Gullån som skär Frestavägen vid Broby bro, där ett spännande fornlämningsområde Raä 42 med skelettgravar och runstenar finns. Det är befogat att se ett samband mellan Raä 42 och delar av planområdet Lövbrunna i det gemensamma låglänta området som under förhistorisk tid varit ett vattendrag. I detta sammanhang är främst området mellan impedimenten med Raä 69 och Raä 412 av stort intresse. Det består idag av åker på den östra sidan av diket och ängsvall på den västra.

På den östra sidan om diket breder en nysådd åker ut sig söder om impedimentet med Raä 412, mellan Bergsbrunnvägen i öster och diket i väster. Någon enstaka skärvstenar registrerades på den västra sidan av impedimentet. Förutom slagg och stenkol i ytan observerades inga fyndförekomster. Området bedöms dock som ett möjligt boplatsläge.

På den västra sidan av diket stiger den ängsvallsbevuxna marken långsamt upp mot skogskanten (12 m ö h) tillika den östra foten av impedimentet med Raä 69. Strax innanför och öster om skogskanten är en SSV – NNÖ gående stensträng registrerad (Raä 313:1:3). Området betraktas som ett lämpligt boplatsläge, men kunde vid den okulära besiktningen inte bedömas närmare pga att vallen ej nyligen berörts av jordbruksarbete. Det för bosättning lämpliga området sträcker sig även söderut, in bland fritidstomterna på den västra sidan av Lövbrunnvägen.

På båda sidor hittades spridd slagg i ytan, på östsidan observerades detta i relativt stor mängd spritt över hela åkerytan. Slaggen, som är lätt och "välslaggad", bitvis snarast förglasad, är svårdaterad. Det är sannolikt att det finns ett samband mellan slaggen och små bitar av stenkol

som fanns spridda i samma område. Detta antyder att en smedja funnits i närheten eller att materialet spritts på åkern i samband med t ex gödsling.

### **Område B**

Impedimentet eller moränbacken med Raä 69 och Raä 313 sträcker sig även det in i området med fritidstomter väster om Lövbrunnavägen. En snutt stensträng finns registrerad på fastighetsgränsen Broby 7:4 i väster (Raä 313:1:5) en annan snutt (Raä 313:1:4) går i Ö-V sträckning strax V om tomtgräns Broby 7:2, ovan nämnda stensträng Raä 313:1:3 finns registrerad strax norr om tomtgäns 7:1 och väster därom finns en stenläggning (möjlig husgrund?) Raä 313:1:6. Vid inventering den 15-16 maj uppmärksammades fler stensträngar i anslutning till tomtgränserna 7:1-3 och 4:1. Det är möjligt att dessa delar har en historisk datering och hör samman med avstyckningen av Lövbrunna från Broby. Ett troligt odlingsröse (Raä 313:1:3) registrerades strax öster om stensträng, Raä 313:1:4. Området på den östra sidan av moränkullen, inramat av stensträngarna Raä 313:1:4, Raä 313:1:2 och Raä 313:1:3 (14-20 m ö h) tolkades vid inventeringen bestå av stenröjda fossila odlingsytor (objekt 1 och 2) på minst fyra nivåer/terrasseringar. Denna fossila (agrara) miljö följer moränslutningen mot söder och sydöst, och fortsätter innanför tomtgränserna 7:1-7:5. I rapporten från förundersökningarna inför Norrortsleden betonas risken för boplatslämningar i anslutning till de agrara lämningarna i området. Det finns även risk för att fler övertorvade gravar finns längs samma moränrygg. I samband med inventeringen noterades minst fyra storblockiga stensättningar (objekt 6–9) i anslutning till Raä 69. Dessa är belägna nordöst och öster om Raä 69:1, bilaga 1. Moränryggens karaktär, de nyfunna stensättningarna vid Raä 69 och de övertorvade gravfälten vid dess norra fot, innebär goda förutsättningar för att fler övertorvade förhistoriska lämningar finns i anslutning till impedimentet.

### **Område C**

Söder om moränryggen i planområdets västra del, finns mer låglänta marker utan nutida bebyggelse. En liten snutt av stensträngssystem Raä 314 tangerar ägo gränsen mellan Broby och Valla, men verkar ligga utanför planområdet. Det låglänta (ca 10 m ö h) området i väster sammanlänkas med den lika lågt belägna delen söder och öster om Lövbrunna gård, och innebär att själva huvudgården och bebyggelsen norr om denna är belägna på en långsträckt (S-NNÖ) höjdrygg, som högst ca 16 m ö h. Planområdets sydöstra del är åter igen högre beläget, med två mindre moränkullar. Dessa finns innanför tomtgränser och är bebyggda, vilket innebär att närmare besiktning ej varit möjlig.

### **Område D**

Den sydligaste delen av planområdet består av en nordsluttning från ca 26-27 m ö h ner till ca 10. Lövbrunnavägen delar området i två delar: en mindre trekant i öster som tydligt ingått och fortfarande ingår i ett bruks-/aktivitetsområde kopplat till Lövbrunna gård och till fritidsbebyggelsen. En kraftig och hög stengrund står strax norr om korsningen mellan Lövbrunna- och Täbyvägen. Området väster om Lövbrunnavägen är skogsbevuxet och mjukt sluttande. Marktypen är sandig morän, på sina ställen storblockig, men stora ytor är fria från större stenar synliga ovan markytan. Höjden över havet möjliggör för aktiviteter under övergången stenålder – bronsålder. Vid inventeringen gjordes ett tiotal provstick med en spadbredd där jordmassan sållades. Inga förhistoriska indikationer framkom vid detta första provförsök.

## Sammanfattning och föreslagna åtgärder

Sammanfattningsvis har den okulär inventeringen, kopplad till den kunskap som erhållits i arkiv och litteratur, resulterat i följande bild av planområdet (se grundkarta med områden markerade, figur 2):

**Område A:** På goda boplatslägen, från främst järnåldern, i åker och ängsmark bör sökschaktning föregå allt plan- och markarbete.

**Område B:** För moränryggen i NV med Raä 69 och 313:1 moränholmen i NÖ med Raä 412 bör gälla att inga markingrepp kan göras utan förundersökning och slutundersökning av fornlämningarna.

**Område C:** Bedöms som högriskområde för ytterligare fornlämningar som övertorvade gravar och agrara lämningar. En registrerad stensträng finns i den västra delen av tomtgränsen. Intensifierad inventering, sökschaktning och provrutegrävning förordas.

**Område D:** På goda boplats- och aktivitetslägen från främst senneolitikum – bronsålder på höjdpåret i S bör provrutegrävning föregå allt plan- och markarbete.

**Område E:** Resterande delar av planområdet.

Eftersom tomtgränserna begränsat möjligheten till tillräckligt god okulär besiktning, bör en intensifierad inventering göras i samband med sökschaktning och provrutegrävning när full åtkomlighet råder. Närområdets fornlämningsbild innefattar lämningar från bronsålder till yngre järnålder. Det finns hög risk för att område E hyser lämningar efter förhistoriska aktiviteter, i första hand boplatslämningar, under markytan. Detta innebär att antikvarisk kontroll och sökschaktning förordas vid alla framtida markingrepp i området.

## Referenser

- Andersson, Lars & Bojje – Backe, Margareta. 1999. Jarlabankeättens gravplats vid Broby bro. Arkeologisk delundersökning av gravplats med tre skelettgravar vid Broby bro, Täby socken och kommun, Uppland. Rapport 1999:4. Stockholms läns museum.
- Andersson, Lars. 1999. Kompletterande utredning vid Norrortsleden. Rapport 1999:15. Stockholms läns museum.
- Andersson, Lars. 2002. Inledning. I: Grönwall, Richard; Werthwein, Göran; Hamilton, John. Norrortsleden. Genom Täby – arbetsmoment 3. Arkeologisk förundersökning. Rapport 2002:22. Stockholms läns museum.
- Backe, Margareta & Sundberg, Anna. 1995. Norrortsleden. Delsträckan Karby – Rosenkälla. Rapport 1995:10. Stockholms läns museum.
- Fallgren, Jan-Henrik. Kontinuitet och förändring. Bebyggelse- och samhällsutveckling på Öland under romersk järnålder till högmedeltid. Manus.
- Grönwall, Richard; Werthwein, Göran; Hamilton, John. 2002. Norrortsleden. Genom Täby – arbetsmoment 3. Arkeologisk förundersökning. Rapport 2002:22. Stockholms läns museum.

- Hamilton, John. 2002. Raä 313:2 och 415, gravfält och vägbank. I: Grönwall, Richard; Werthwein, Göran; Hamilton, John. Norrortsleden. Genom Täby – arbetsmoment 3. Arkeologisk förundersökning. Rapport 2002:22. Stockholms läns museum.
- Harrysson, Ingela; Ranheden, Håkan; Strucke, Ulf. 2002. Norrortsleden. Agrara lämningar – arbetsmoment 4. Uppland, Sollentuna, Fresta och Täby socknar. Arkeologisk förundersökning. UV Mitt. Rapport 2002:18.
- Höglin, Stefan. 1990. Gårdar och gårdesgårdar i Markim. Meddelanden från Kulturgeografiska institutionen vid Stockholms Universitet. Stockholm.
- Jakobsson, Mikael. 1995. Norrortsleden. Delen Väsjön – Täby kyrkby samt Sandavägen. UV Stockholm. Rapport 1995:61.
- Ranheden, Håkan. 1995. Pollendiagrammet från Angarnsjön. I: Olausson, M. Det inneslutna rummet – om kultiska hägnader, fornborgar och befästa gårdar i Uppland från 1 300 f Kr till Kristi födelse. Riksantikvarieämbetet Arkeologiska undersökningar. Skrifter nr 9. Stockholm.
- Sander, Birgitta. 1998. Vallatorp. Arkeologisk utredning. Raä UV Mitt. Rapport 1998:34.
- Öström, Kerstin. 1977. Fornlämning 85. Uppdragsverksamheten. Dnr 5298/77.

### **Historiska kartor (Lantmäteriverket i Gävle)**

- Karta över Stora och Lilla Karby år 1702 - A 108-13:1  
Karta över Broby och Lövbrunna år 1719 och 1724 - A 108-33:1  
Karta över Karby år 1724  
Karta över bl a Lövbrunna år 1787 – A 108-2:1  
Karta över Näsby gods år 1828 - A 108-21:1  
Karta över Lövbrunna år 1844

## Tekniska och administrativa uppgifter

### **Administrativa uppgifter**

SAU:s projektbeteckning: 1053  
Uppdragsgivare: Täby kommun

### **Belägenhet**

Fastighet: Broby 4:1, Karby 2:1  
Kommun: Täby  
Socken: Täby  
Län: Stockholms län  
Landskap: Uppland  
Ekonomiskt kartblad: 10 I NO  
Koordinater, rikets nät: x,y=659 63 08, 162 70 85

### **Personal**

Kajsa Willemark  
Ylva Bäckström  
Jan-Henrik Fallgren

### **Undersökningen**

Typ av undersökning: Utredning  
Utförandetid: Maj 2003  
Utredningsyta: ca 24 ha

## Bilaga 1. Registrerade och nyupptäckta fornlämningar inom planområdet.

**Raä 412.** En stensträng, 30 m lång (V-Ö), 1,5 m bred och 0,3 m hög av 0-1,2 m stora stenar. Begränsas i Ö av vägdragning. Åt V flackar stensträngen ut på en krönplåtå.

**Raä 313:1.** Stensträngssystem med sammanhängande längd ca 400 m (N-S till NÖ-SV), 1-2 m bred och 0,2-0,7 m hög. Av 0,2-0,9 m stora stenar och med inslag av större block. Stensträngen är bitvis mycket kraftig. På kartan, figur 2, är dessa numrerade Raä 313:1:1-6.

**Raä 69.** Tre stensättningar. På krön och slänt av moränrygg. Igenväxande hagmark.

- 1) stensättning, rund, ca 6 m i diameter och 0,5 m hög. Fyllning 0,3-0,5 m stora stenar. Kantkedja 0,3 m av 0,4-0,6 m stora stenar. Bevuxen med björk och tall.
- 2) Ca 2 meter S om 1. Stensättning, rund, ca 4 m i diameter, 0,5 meter hög. Övertorvad.
- 3) Ca 30 m V om nr 1. Stensättning? Rund, ca 4 m i diameter och 0,3 m hög. Övertorvad med 0,2-0,4 m stora stenar i ytan. Osäker fornlämning.

Ca 10-15 meter Ö-SÖ om nr 1 och 2 är tre terrasserings eller husgrunder vilka möjligen kan utgöra ytterligare fornlämningar.

**Nyupptäckta fornlämningar.** Framkom vid inventering i maj 2003:

- Objekt 1) Ö och ÖNÖ om stensträng Raä 313:1:2 ett stenröjt område tolkat som fossil åkermark.
- Objekt 2) Ett stenröjt område i fyra nivåer tolkat som fossil åkermark.
- Objekt 3) Ett möjligt odlingsröse.
- Objekt 4) En östlig fortsättning på stensträng Raä 313:1:3.
- Objekt 5) En osäker fortsättning av stensträng Raä 313:1:3 som följer tomtgränsen till Lövbrunna. Troligen inte förhistorisk.
- Objekt 6) Stensättning i anslutning till Raä 69:1, ca 10 m NNO om detta. Ca 6 m i diameter, mycket storblockig utan jordfyllning. Kan även vara del av stensträngssystem Raä 313:1.
- Objekt 7) Stensättning ca 8 m Ö om objekt 6.
- Objekt 8) Stensättning strax Ö om objekt 7.
- Objekt 9) Stenring, ca 8 m i diameter mellan och Ö om Raä 69:1 och objekt 6.

## Bilaga 2. Fornlämningsförteckning

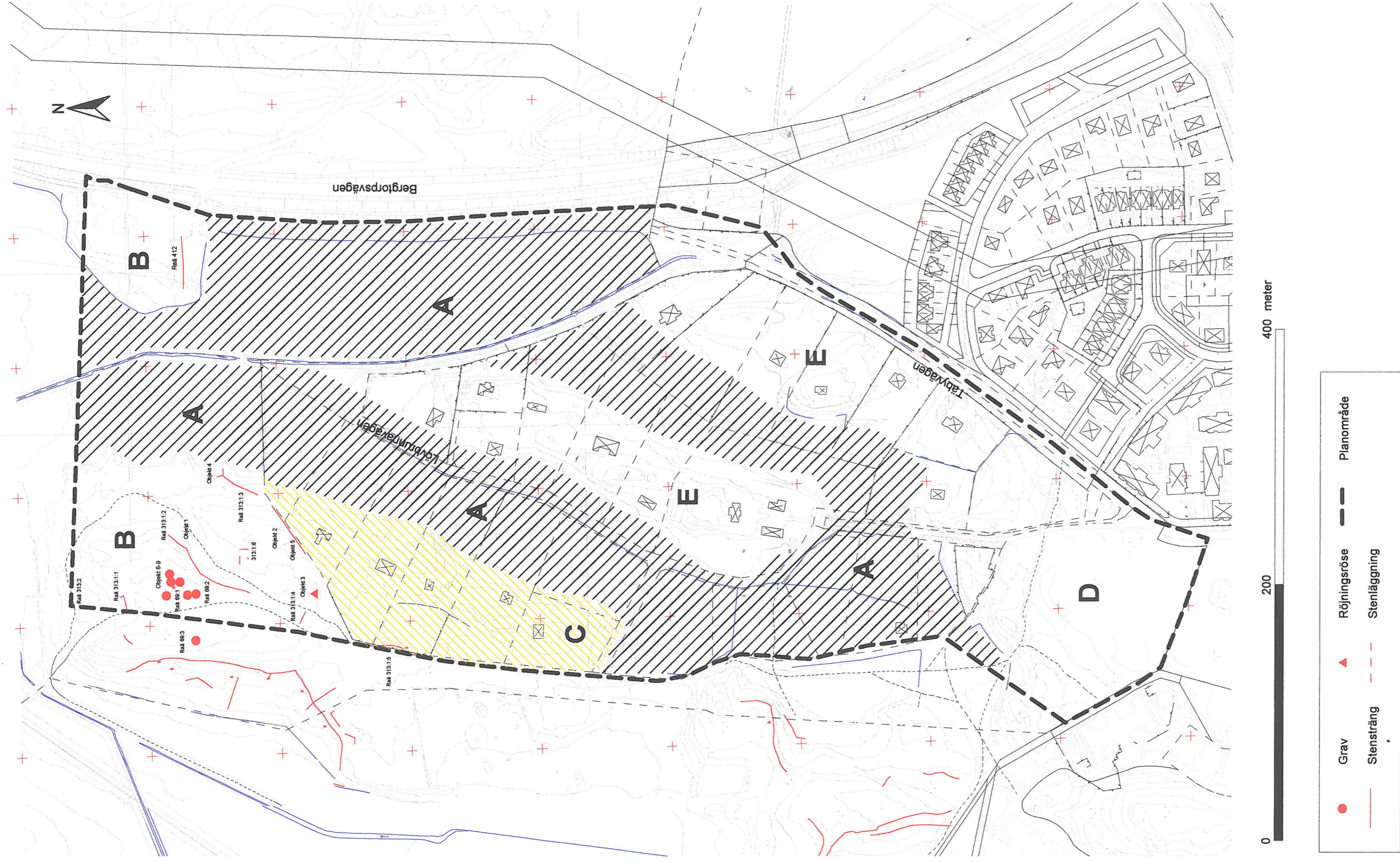
- Raä 36:** gravfält med 40 gravar, delundersökt –72.
- Raä 42:** runstenar och skelettgravar, se rapport –99 och tillväxtuppgift
- Raä 48:** gravfält m 40 gravar: högar och stensättningar
- Raä 61:** sentida skyttevärn
- Raä 69:** gravfält med tre stensättningar
- Raä 70:** två stensättningar
- Raä 85:** gravfält med 70 gravar: högar och stensättningar
- Raä 86:** en stensättning
- Raä 88:** gravfält med 18 stensättningar
- Raä 148:** milstolpe
- Raä 200:** stensträngssystem med 23 delar
- Raä 222:** stensträng
- Raä 223:** stensträngliknande
- Raä 224:** stensträng
- Raä 313:** 1) stensträngssystem och 2) gravfält från yngre järnåldern
- Raä 314:** stensträngssystem
- Raä 372:** höglignande lämning= moränbildning undersökt –83
- Raä 388:** stensträng
- Raä 389:** stensträngssystem
- Raä 411:** boplatssområde från äldre järnåldern
- Raä 412:** stensträng
- Raä 413:** stensträng, hålväg, hålvägssystem
- Raä 414:** gravfält från yngre bronsålder – äldsta järnåldern
- Raä 415:** färdväg, annan
- Raä 457:** boplatsslämningar från yngre bronsåldern
- Raä 459:** torplämning ”Långbacken”



0 2 4 kilometer

Figur 1. Utdrag ur gröna kartan med detaljplanområdet markerat. Lövbrunna, Täby socken, Uppland. Skala 1:50 000. Ur gröna kartan copyright Lantmäteriet Gävle 2002. Medgivande M2002/3260.



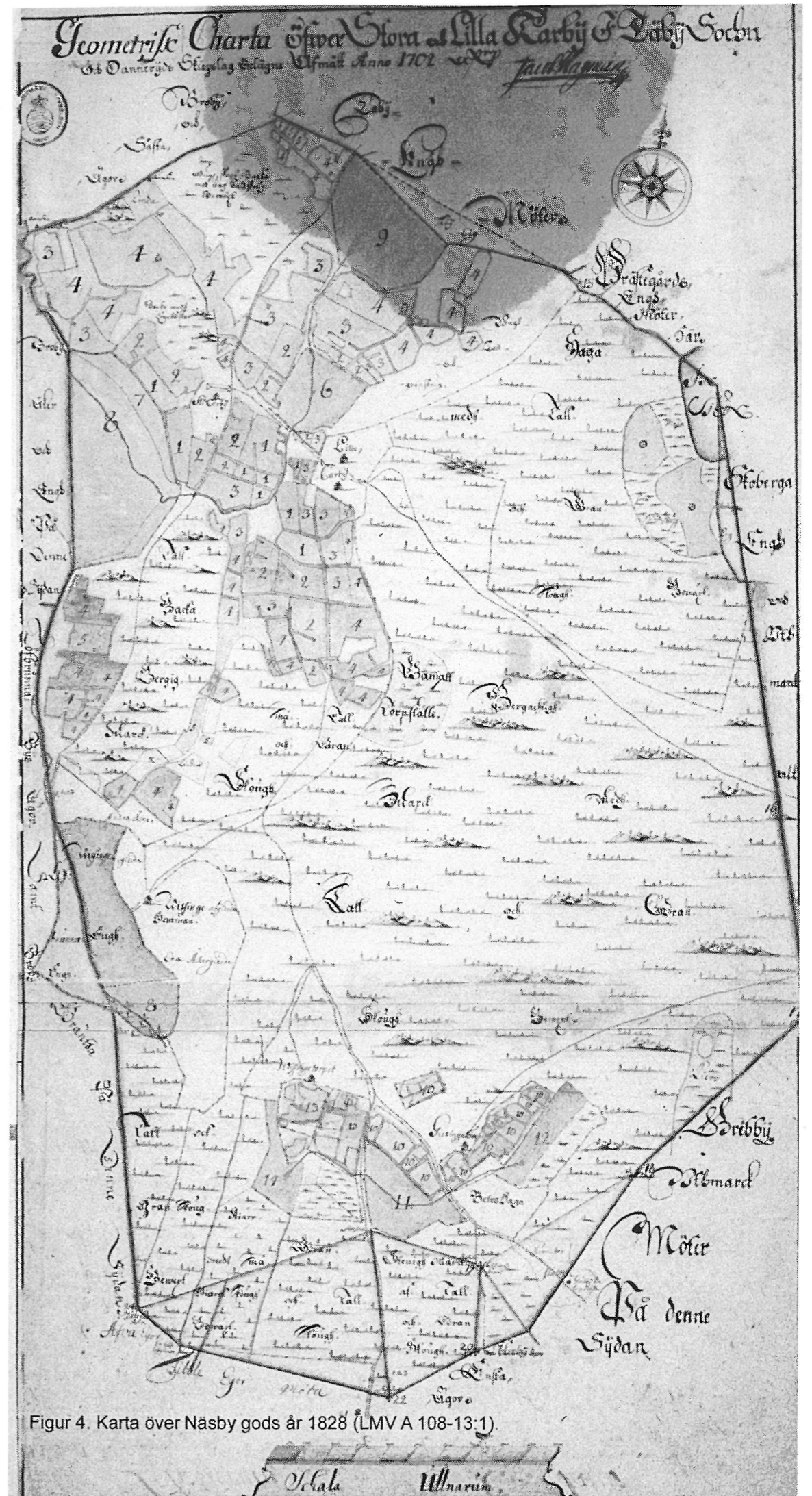


Figur 2. Grundkarta med detaljplanområdet Lövsbrunnar. Registrerade och nyupptäckta fornlämnningar markerade samt de områden med åtgärdsförslag som nämns i texten.

Holms Lahn, Danderi Skiepslag, Tåbi  
år 1719, Broby med Löfbrinna 1724 af Jacob Braun



Figur 3. Karta över Broby och Löfbrinna år 1719 och 1724 (LMV A 108-33:1).



Figur 4. Karta över Näsby gods år 1828 (LMV A 108-13:1).