



FORN VÄNNEN

JOURNAL OF
SWEDISH ANTIQUARIAN
RESEARCH

Alvastra kloster under medeltiden : en studie av artefakter och arkitektur
från Otto Frödins utgrävning

Regner, Elisabet

Fornvännen 2005(100):1, s. [29]-42 : ill.

http://kulturarvsdata.se/raa/fornvannen/html/2005_029

Ingår i: samla.raa.se

Alvastra kloster under medeltiden

En studie av artefakter och arkitektur från Otto Frödins utgrävning

Av Elisabet Regner

Regner, E. 2005. Alvastra kloster under medeltiden. En studie av artefakter och arkitektur från Otto Frödins utgrävning. (Alvastra abbey in the Middle Ages. A study of artefacts and architecture from the excavations of Otto Frödin). *Fornvännen* 100. Stockholm.

In 1143, the first Cistercian abbey in Sweden was founded in the parish of Västra Tollstad in Östergötland. Alvastra abbey enjoyed royal favour and maintained wide-spread connections with the nobility. The abbey and its architecture has mainly been studied from a perspective concentrated on the early history of the order, resulting in a limited understanding of how material culture was involved in processes of change within the abbey. Alvastra abbey was extensively excavated during the first half of the 20th century, but this material has not been analysed from an archaeological perspective. The author uses material culture to study change within the abbey and to contextualise its architecture within the wider framework of social and religious change in Late Medieval Östergötland.

Elisabet Regner, Institutionen för arkeologi och antikens kultur, Stockholms universitet, SE-106 91 Stockholm

Inledning

I medeltidens Sverige fanns mellan femtio och sextio kloster, varav tretton eller fjorton var cisterciensiska (Karlsson 1993; Lovén 2001, s. 243). 1143 grundas Alvastra kloster i Västra Tollstads socken i Östergötland, det första cisterciensiska klostret i Sverige. Det grundas direkt från moderklostret Clairvaux på initiativ av Ulvhilde, Sverker den äldres drottning (France 1992, s. 27). Klostret grundas sannolikt på mark som tillhör Sverker den äldre, och som denne donerar till klostret (Tollin 2002). Sverkerska ätten fortsätter att ha starka band till Alvastra, framförallt låter sig flera av ättens medlemmar begravas vid klostret (jfr DS 302). Vid mitten av 1200-talet dör ätten ut. Samtidigt kommer folkungaätten till makten i Sverige med Birger jarl, som själv begravs i Varnhems klosterkyrka. Under 1200-talet och början av 1300-talet begravs flera medlemmar av den från Östergötland stammande ätten Ama vid Alvastra, och de gör stora donationer till klostret (Gillingstam 1957–

1989; Fritz 1985). I början av 1300-talet framträder den i Alvastras närområde belägna Hästholmen som en marknadsplats och knutpunkt för sjöfarten över Vättern (Klackenberg 1984, s. 8). Henrik Klackenberg (1984, s. 23) sätter ortens framväxt i samband med Alvastra kloster, och menar att det är möjligt att klostrets ekonomiska och administrativa intressen drivit fram urbaniseringen av Hästholmen. Efter 1527 förefaller klosterverksamheten snabbt ha upphört, och redan 1544 används sten från Alvastra vid byggandet av Vadstena slott (Unnerbäck 1966, s. 25). Reformationen förefaller ha drabbat klostret hårt och den fysiska nedbrytningen av klostret sker kort därefter. Hur såg klostrets inre verksamhet ut mellan 1300 och denna snabba process? Hur kom Alvastra att förlora det stöd klostret hade i det omgivande samhället?

Många arbeten kring cistercienserna (t.ex. France 1992, s. 414) har betonat ordens ursprungligen högt ställda ideal, och hur dessa



Fig. 1. Refektoriet före utgrävningen, östmuren sedd från väster. Foto O. Frödin 1923, ATA. — The monastic refectory before excavation, eastern wall seen from the west.

förflackas under den sena medeltiden. Man har främst intresserat sig för det som skiljde cistercienserna från andra ordnar och undersökt i vilken utsträckning munkarnas handlingar svarat mot deras ideal. På detta sätt placeras klostren i en berättelse om monastiskt förfall och förnyelse där själva klosteridealet är konstant genom historien (Newman 1996, s. 3). Detta synsätt har kommit att kritiserats. Senmedeltidens religiösa liv i de cisterciensiska klostren kan numera ses som en mentalitetsförändring där den materiella världen kom att ses som nödvändig för det religiösa livet, och där vissa kloster strävade efter en ökad öppenhet gentemot det omgivande samhället (McGuire 1990; 2000). Ur detta perspektiv förefaller det angeläget att på nytt betrakta den senmedeltida utvecklingen i Alvastra kloster, och att göra detta med utgångspunkten att materiell kultur är aktiv och meningsbärande.

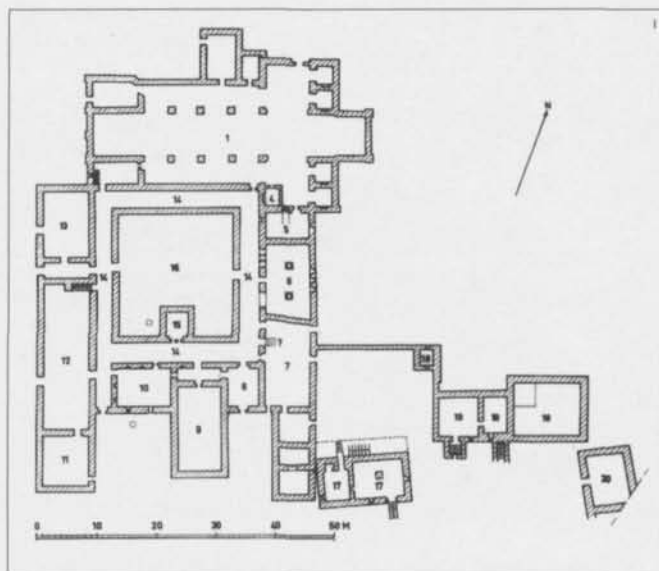
Alvastra efter reformationen

Klostret fortsatte att vara av kungligt intresse också sedan byggnaderna förvandlats till ruiner. Johan III hade planer på att restaurera kyrkan och nyttja de övriga byggnaderna som lustslott (Swartling 1969, s. 10). Vid mitten av 1600-talet förlänades marken till Mathias Palbitzki

som uppförde en gård i anslutning till ruinen (Nisser 1934, s. 26). Avbildningar av klosterruinen från 1600- och 1700-talet visar att byggnaderna då var raserade (Swartling 1969, s. 13, 15). Samtidigt indikerar fyndmaterialet att delar av byggnaderna, framförallt källaren under det s.k. abbotshuset, sannolikt använts kontinuerligt under denna period (t.ex. SHM 22617: 73–90, 22959:410–420). Under 1800-talet brändes kalk i klosterruinen. Två kalkugnar har undersökts arkeologiskt. Den ena var belägen i den västra längan och den andra vid abbotshusets norra vägg (Säve 1864; se även ritningarna Ög 2282, 2350, 2351 i ATA). 1921 påbörjades en omfattande arkeologisk utgrävning av ruinen under ledning av Otto Frödin. Alvastras centrala klosterkomplex grävdes ut mellan 1921 och 1953. Undersökningarna vid Alvastra avslutades först 1955 under ledning av Ingrid Swartling, två år efter Frödins bortgång.

De sammanlagda resultaten från Frödins utgrävningar i Alvastra kloster kom aldrig att publiceras ur arkeologiskt perspektiv. Frödin gav ut ett antal artiklar som behandlar utgrävningarna (t.ex. Frödin 1919; 1920; 1921; 1924; 1942). Av dessa är artikeln i *Svenska Turistföreningens Årsskrift* 1942 den som mest utförligt behandlar de då utgrävda delarna av klostret.

Fig. 2. Plan över Alvastra kloster. Ritning Ög 1938B i ATA. —Plan of Alvastra abbey.



Det omfattande fyndmaterialet ansågs av Frödins samtid vara av stor betydelse för medeltidsforskningen (Nerman 1954, s. 48). Trots den omfattande katalogisering som gjordes av Rune Norberg, Gunnar Lindqvist och Ingrid Swartling vid Statens Historiska Museum kom någon publikation av fyndmaterialet aldrig att genomföras. Norberg skrev dock några kortare artiklar kring enskilda artefakter (Norberg 1954; 1966). Swartling utgav 1969 en konsthistorisk redogörelse för klostrets arkitektur, baserad på Frödins grävningsresultat samt Swartlings egna arkitekturhistoriska undersökningar. Det är den mest fullständiga publicerade beskrivningen av klostrets arkitektur. I det följande kommer klostret främst att diskuteras utifrån det arkeologiska dokumentationsmaterialet.

Klosterplan och dateringar

Alvastras centrala klosterkomplex utgörs av tre längor samt en kyrka, vilka omsluter en klostergård. Klosterkyrkan följer den cisterciensiska standardplanen (jfr Curman 1912; Aubert 1947 del I), en korsformig kyrka med ett högkor flankerat av fyra sidokapell i öster, två tvärskepp samt ett långhus med sidoskepp. I långhusets västra ände finns två förrum, på kyrkans norra sida två mindre kapell. Sakristian är ett

nedsänkt rum, med ingången placerad i det södra tvärskeppets södra mur. Den östra längan har ursprungligen bestått av tre rum: kapitelsal, dagrum samt ytterligare ett rum. Den södra längan har haft tre rum samt en mindre passage. Rummen har sannolikt varit värmestuga, refektorium samt kök. Den västra längan består av tre rum samt en mindre passage. I området öster om den östra längan har funnits ett antal byggnader som av både Frödin och Swartling tolkats som abbotshus, gäststuga samt sjukstuga (Frödin 1942; Swartling 1969). Vidare har här funnits någon form av passage från den östra längan. Själva klosteranläggningen har sannolikt byggts i flera etapper. Refektoriet, kapitelsalen, värmestugan och köket har genomgått mindre ombyggnader, medan den östra längan har förkortats. Huvuddragen i klosterplanen skiljer sig inte från övriga cisterciensklöster i Europa (jfr Aubert 1947 del II).

Dateringen av klostrets byggnadsfaser domineras av en handfull årtal. Klostret grundlades 1143 av Sverker den äldre och hans drottning Ulvhilde (France 1992, s. 27ff). Sverker dör 1156, och i ett donationsbrev från 1240 (DS 302) omnämns han som begravd i Alvastra. 1185 invigs klosterkyrkan, och samma år begravs ärkebiskop Stefan antingen i kapitelsalen

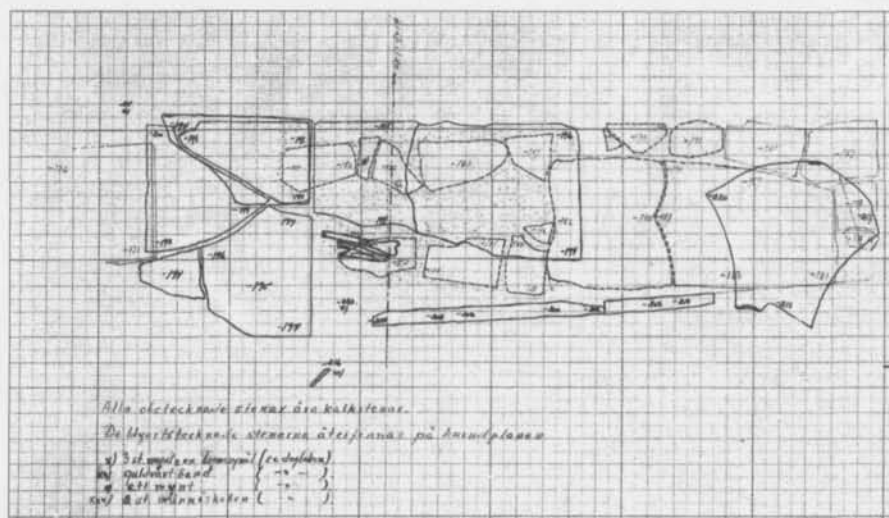


Fig. 3. Altargrund i sakristian. Ritning Ög 2588B i ATA. — Altar foundation in the sacristy.

eller i kyrkan. Klostret sägs ha eldhärjats två gånger, dels 1312 och dels 1415 (Ortved 1933, s. 85; Frödin 1942; Swartling 1969, s. 30). Båda bränderna har använts för att datera lagerföljld och bebyggelse inom klostret. Uppgiften om branden 1312 härrör ur en handskrift från dominikanerkonventet i Sigtuna kallad *Annales Sigtunensium*, (utgiven i *Scriptores Rerum Svecicarum* del 1, 1818, s. 27). Här står att läsa att »MCCCXII: Combustum est claustrum Alvasturum». Uppgiften om branden 1415 är hämtad ur *Vadstenadiariet*. Notisen har tolkats som att branden startade i ett s.k. abbotshus inom Alvastras klosterområde, och att de byggnader som förstörts därför skulle vara klosterbyggnaderna (se Ortved 1933, s. 85; Frödin 1942; Swartling 1969, s. 30). I Claes Gejrots översättning från 1996 (s. 149) lyder notisen som följer:

»Item, feria via in ebdomada pasche succensus est ignis in curia abbatis de Alvastra. Et combussit magnam partem domorum ac insuper duos iacentes in lecto uno; quos aliqui dicunt fuisse coniuges, aliqui non»

»Vidare, fredagen efter påsk uppstod en brand i en gård tillhörig abboten i Alvastra. Och en stor del av byggnaderna brann upp, och dessutom två personer som låg i en säng; vissa säger de var gifta, andra att de inte var det»

Ordet *curia* kan i medeltidslatinet beteckna gård, bondgård, gods eller en gård i staden (Westerbergh 1970, s. 273), men generellt betecknar ordet en huvudgård (Rahmqvist 1996, s. 14ff). Notisen i *Vadstenadiariet* förefaller alltså röra en brand i en större stenbyggnad eller gård tillhörig abboten i Alvastra i betydelsen av dennes egendom, och de byggnader som brann var den övriga gårdsbebyggelsen. Inget i passagen gör gällande att byggnaderna legat innanför klostermurarna eller ens i Västra Tollstads socken. Notisen är alltför generell för att ensam kunna stödja att klostret brunnit eller att en privatbostad funnits för abboten. Här kommer jag att utgå från att klostret brinner 1312 men däremot inte 1415.

Alvastra efter 1312

Omfattningen av branden 1312 är inte känd, och de arkeologiska spåren av mer omfattande bränder före klostrets rasering är få. I kyrkan visar de inre väggarna i högkoret spår av brand, och 1600-talsgravvyrer av ruinen gör det troligt att högkoret försetts med nytt fönster efter 1300 (Swartling 1969, s. 39f). Den öst-västra sektionen genom södra tvärskeppet visar ett lager av kol och aska under golvstenar vilka skulle kunna härröra från brand (ritning Ög 2704B i

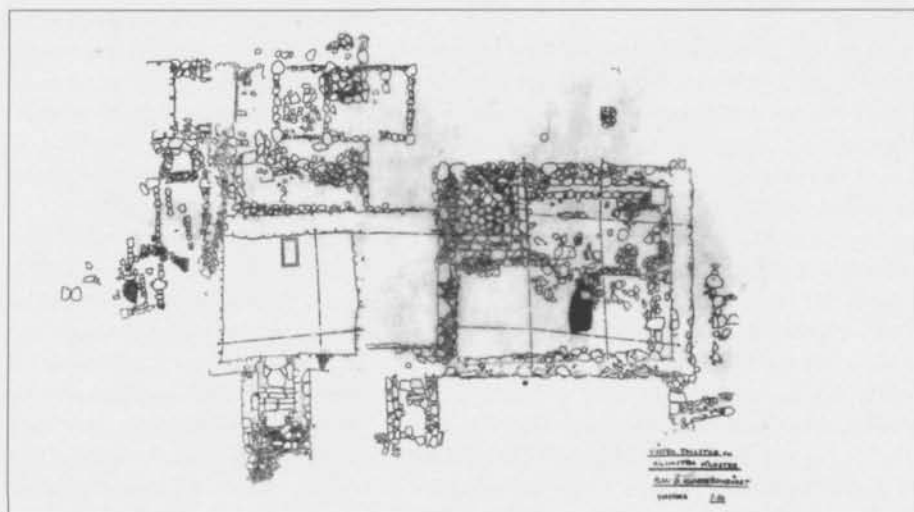


Fig. 4. Hus 19 och norr om detta syllstensgrund till mindre trähus. Ritning Ög 1936B i ATA.
— House 19 and, to the north, the foundation of a smaller wooden house.

ATA). Det förefaller därför sannolikt att åtminstone kyrkan omfattades av branden. Branden föranledde omfattande byggnadsverksamhet i Alvastra. Som nämnts fick kyrkan nytt fönster i högkoret, och södra förrummet samt det stora masverksfönstret i västgaveln är sannolikt tillkomna efter 1312 (Swartling 1969, s. 62, 64).

I sakristian påträffades vid den östra väggen en altargrund. I altargrundens bottenlager (jfr sektion 20, ritning Ög 2187B i ATA) påträffades mynt från tiden 1100–1300: tre exemplar av typen LL XX A, ett exemplar av LL III:5a, LL XVIII B:2b, LL XXIX:4 samt ett mynt präglat i Danmark för Knut VI (KMK 20395; Hauberg 1906, Tab. IV:15; Lagerqvist 1970). Altarets konstruktion förefaller förhållandevis intakt, med bevarad bengömma (se ritning Ög 2588B i ATA). Det kan därför röra sig om det Larsaltare som omnämns i Heine Snakenborgs testamente från slutet av 1300-talet (RPB 1918).

I de centrala klosterbyggnaderna sker också andra mindre förändringar, men de största byggnadsarbetena utförs i området öster om klostret. Här påträffades resterna av fyra stenhus och två trähus. Stenhusen har tolkats som abbotshus, gäststuga och sjukstuga samt det hus som den heliga Birgitta bodde i under sin

vistelse i klostret (Swartling 1969; Frödin 1942). Swartling menade att det hus Frödin ansåg var sjukstuga egentligen var gäststuga, och vice versa. Eftersom Swartling och Frödin gjort skilda tolkningar av stenhusens funktion kommer jag här efter att hänvisa till numreringen i fig. 2.

Utöver hus 17, 19 och 20 samt »Birgittas hus» undersöktes grunder till två mindre trähus i det östra området. Grunderna utgjordes av rader av regelbundet formade stenar, med något större stenar i hörnen. Det ena låg mitt framför hus 17 och tolkades av Frödin som en bastu (dagboken 1937). Detta förefaller kanske mindre sannolikt, men det är utan tvivel en mindre byggnad med ett enda rum samt en förhållandevis stor eldstad bredvid ingången. Sannolikt har huset brunnit, eftersom ett tjockt brandlager påträffades i anslutning till syllstensgrunden. I brandlagret påträffades två klippingar präglade under Gustav Eriksson Vasas tid som riksföreståndare (1521–1523) och en fyrk präglad för densamme år 1529 (KMK 21855; dagboken 1938; Lagerqvist 1995, s. 125–126). Den andra syllstensgrunden låg precis norr om hus 19 (jfr fig. 4). Huset var en tvårummig stuga med en eldstad i det östra rummet och en dörröppning i södra väggen (Rapport 1950).

Hus 19

Hus 19 har omväxlande tolkats som klostrets gäststuga och sjukstuga (Swartling 1969, s. 142). Huset har varit klostrets största byggnad näst efter kyrkan. Byggnadstekniken är densamma som i det närliggande hus 17, skalmur med omväxlande skift av gråsten och kalksten. Huset har haft en källarvåning i väster indelad i två olikstora rum med ingång i den södra muren. I öster har funnits ett större bostadsrum, med en stor eldstad i det nordvästra hörnet. Eldstaden har varit kraftigt uppbyggd, och till den ledde två trappsteg upp från golvnivån. Bostadsrummet har sannolikt nåtts via en utvändigt trappa till den östra källarens övervåning (fig. 3; jfr Swartling 1969, s. 144). Inget är känt om husets övre delar, men det förefaller sannolikt att huset haft en övervåning.

Swartling menade att huset uppförts samtidigt med hus 17, och därmed senast före branden 1415 (se ovan; Swartling 1969, s. 134, 147). Fynden visar att huset snarare är uppfört senast i början av 1300-talet. I de undre fyndförande lager som kan tänkas ha samband aningen med husbygget eller brukningstiden påträffades i bostadsrummet främst stengods, i den västra källaren stengods samt enstaka skärvor av äldre rödgods (SHM 22111, 23261, 24344, 24528). Under den stora härden i bostadsrummet, alltså i en sluten kontext, hittades fyra skärvor stengods (SHM 24528:320–322). I huset påträffades också många mynt, där det äldsta är präglat för Magnus Eriksson (1319–1363), typ LL XXVI A:1a (Lagerqvist 1970). I anslutning till dörren mellan den västra och östra källaren påträffades i ett kolrikt lager ett fast lås samt dörrbeslag av 1400-talstyp (SHM 22111:587, 23127:302; Karlsson 1988, s. 15). Troligen har källaren försetts med en ny dörr under 1400-talet.

Hus 17

Hus 17 har ursprungligen haft en källarvåning med genomgående tunnvalv och en övre bostadsvåning. Murverket består av omväxlande skift av gråsten och kalksten och är inte samtida med den närliggande östra längan (Swartling 1969, s. 134). Huset rekonstrueras vanligen med tre olika ingångar, en i västra källaren

genom norra muren, en i östra källaren genom södra väggen samt en stor stentrappa upp på övervåningen. I övrigt påträffades också ett tegelschakt som ansågs ha fungerat som trappschakt. Frödin och Swartling tolkade denna byggnad som klostrets abbotshus (Frödin 1942; Swartling 1969, s. 134ff).

Generellt har endast källarvåningen diskuterats, även i arbeten som behandlar bostadshusets organisation och utveckling. Erik Lundberg (1935, s. 150) jämför till exempel hus 17 i Alvastra med den s.k. abbedissebostaden i Vreta. Husets övre våning grävdes ut 1936 och 1937, varvid man påträffade golv samt grunden till flera rumsavdelande väggar. Övervåningen har haft tre olika rum, samt någon form av passage i husets södra del. På övervåningen i anslutning till golv- och konstruktionslager påträffades äldre rödgods, protostengods och stengods vilket visar att huset sannolikt uppförts senast under tidigt 1300-tal (SHM 21530:1246; 21530:1033; Broberg & Hasselmo 1981, s. 125, 132). Denna datering stöds av två mynt av typen LL XXVIII A:1a daterade till perioden 1354–1363 (SHM 21530; Lagerqvist 1970). I det västra rummet och mittrummet påträffades reticellaglas i golvlagret (SHM 21068:466, 467, 469). Reticellaglas förefaller uppträda i Stockholm först under 1500-talet (Henricson 2002). Husets brukningstid sträcker sig alltså från omkring år 1300 och in i 1500-talet.

Hus 20

Hus 20 ligger med det nordöstra hörnet i anslutning till den södra väggen i hus 19, med längdaxeln i nordväst-sydöstlig riktning. Huset är inte fullständigt undersökt, då ett stall tidigare sträckte sig över dess södra del (Swartling 1969, s. 149). Ursprungligen har huset sannolikt haft ett enda rum som senare delats i två. I det nordliga rummet har golvet antagligen varit stenlagt, och det har funnits två eldstäder. I mitten av rummet undersöktes en kalkstenskonstruktion med osäker användning. Möjligen har den varit stöd för en välvd spiskappa över den murade eldstaden i det sydöstra hörnet. Även det södra rummet har haft en eldstad.

Huset undersöktes 1953, Frödins dödsår, och undersökningen avslutades under ledning av

Swartling året därpå. Dokumentationen från utgrävningen av detta hus håller inte samma höga kvalitet som den övriga dokumentationen från Alvastrautgrävningen. Det är inte möjligt att granska lagerföljden i relation till de fynd som gjorts, varför alla dateringar måste bli ungefärliga. Två mynt påträffades, det ena av typen LL XXVI A:1a präglat för Magnus Eriksson och daterat till tiden 1319–1340 (SHM 24711; Lagerqvist 1970), det andra en hvid präglad i Malmö för Hans (1481–1513; KMK 24711, Galster 1972). En stor mängd keramik påträffades i anslutning till huset och består nästan uteslutande av yngre rödgods bland annat med vitlerdekor (t.ex. SHM 24711:259). I de undersökningsrutor som skar husets sydvästra hörn och södra vägg hittades dels fragment av passglas (SHM 25047:61; 25095:27, 28, 29, 32), dels en sigillstamp. Stampen är en bomärkesstamp från 1400-talet tillhörig en Mikael Gödeckeson (SHM 25095:392). Keramiken och glasfragmenten hittades både i raslager och djupare liggande lager. Det är möjligt att huset snarast ska dateras till 1400-talet, med användningstid åtminstone fram till 1500-talets slut eller 1600-talets början.

Arkitektur som struktur och stabilitet

Likheten klostren emellan brukar anses vara störst mellan de tidiga exemplen, men även de uppvisar en variation i detaljerna som motsäger idén om arkitekturen som uttryck för en från början enhetlig ordensorganisation (se Berman 1999, s. 24f). Det är kanske främst klostrens övergripande planlösning som genom både tid och rum förblir densamma, och som därmed utgör det tydligaste exemplet på en gemensam övergripande struktur som förenar de skilda anläggningarna. De första byggnaderna i ett cisterciensiskt kloster var normalt av trä. Dessa ersattes sedan av permanenta byggnader i sten, ett material som genom sin beständighet ger byggnaderna en särskild innebörd (jfr Casse 1998, s. 100ff). Användandet av sten i byggnader kan ses som ett aktivt val som syftar till att skapa gemenskap mellan det förflutna, nuet och framtiden, och mellan grupper som är geografiskt åtskilda. Genom att kontinuerligt bygga i sten efter samma plan skapas och åter



Fig. 5. Avtryck av Mikael Gödeckesons sigillstamp, påträffad i anslutning till hus 20. Foto ATA.

— Impression made with the seal matrix of Mikael Gödeckeson, found in close proximity to house 20.

skapas den monastiska gemenskapen som permanent, kontinuerlig och evig. Det arkitektoniska rummet kan betraktas som den sociala strukturen gjord manifest, förstådd genom den delvis omedvetna men självklara kunskap vi besitter om hur världen fungerar. Rummet blir därigenom inte bara en arena för handlingar, utan även ett medium för produktion och reproduktion av sociala strukturer (Graves 2000; Giles 2000) och en aktiv del i skapandet av genus (Gilchrist 1994, s. 150–169). Rummet skapar människan genom att hennes små, dagliga handlingar och ceremonier styrs av de sociala värderingar som rummet manifesterar (Johnson 2002, s. 12f). På samma sätt skapas genom igenkänningen samhörighet mellan människor och platser när likartade byggnader och snarlika rumsorganisation återfinns på skilda platser. När en cisterciensisk munk från Clairvaux kom till Alvastra kunde han trots skillnaderna fortfarande känna sig hemma, som en del i den mycket större helhet som ordensorganisationen utgjorde.

Den cisterciensiska arkitekturen utformades medvetet för att i varje enskilt kloster uttrycka och återskapa tanken om en enhetlig klosterorden. Arkitekturen kan alltså sägas stå för en större övergripande struktur, för klostret

som idé. Hus 17, 19 och 20 ligger som noterats av Frödin och Swartling på de platser inom klosterkomplexet där man kan förvänta sig abbotshus, sjukstuga och gäststuga. Klosters arkitektur kan trots detta inte uteslutande betraktas som en del av en kontinental, cisterciensisk tradition eller struktur. Vi vet ganska lite om rekryteringsbasen för de svenska klostren. Det är rimligt att anta att de flesta munkarna var yngre söner ur det svenska frälset, även om också borgarsöner tagits in som noviser (jfr Nordmark 1941, DS 4316). Klostren ingår därför också i ett regionalt sammanhang. Detta är viktigt för en kontextuell tolkning av klosterbyggnaderna.

Göran Tagesson (2002) har ingående diskuterat de profana stenhusen med det medeltida Linköping som utgångspunkt. Tagesson påpekar att 1300- och 1400-talens stenhus har utformats för att efterlikna aristokratiska modeller. De ingår i ett medvetet visuellt språkbruk som signalerar samhörighet med en social grupp. I ett indraget läge på gården med ingången vänd inåt, men med en höjd och ett byggnadsmaterial som stuckit av mot den övriga bebyggelsen, har byggnaderna signalerat avskildhet och dominans (Tagesson 2002, s. 214). I Alvastra har stenhusen inte på samma dramatiska sätt brutit mot den övriga bebyggelsen, men de skapar ett avskilt rum inom klosterkomplexet. Både hus 19 och hus 17 är uppförda i ett delvis avvikande material – husen har möjligen varit putsade. Placeringen av hus 17, 19 och 20 skapar ett oregelbundet format men avskärmat gårdsrum. Alla tre husen har sina huvudingångar inåt mot detta gårdsrum. I det omgivande samhället är stenhusen symboliskt sett aristokratiska hus, i klostret uppförda i en i hög grad aristokratiskt präglad miljö.

Studier av medeltida rum börjar och slutar ofta med arkitekturens form och material eller med föremål med en klar relation till byggnaden. Exempel på det senare kan vara inredning i kyrkor som kultbilder, dopfuntar och så vidare. Tolkningen av det medeltida rummet tenderar därför att privilegiera vissa typer av betydelse. Framförallt gäller detta de medvetna budskap som byggnader kan uttrycka åt de personer som står som initiativtagare till uppfö-

randet (Locock 1994). De medvetna budskapen är ofta lätt igenkännbara, de utgör manifesterade spår i det arkeologiska materialet (Andrén 1985, s. 10; Locock 1994). Placeringen av stenhusen i Alvastra är ett uttryck för en idé om klostret som plats, och husens form och material gav dem en speciell betydelse för munkarna i klostret. Artefaktmaterialet kan på ett annat sätt spegla husens användning, vilka människor som rört sig där och vilka handlingar de utfört.

Fynden från hus 19

Arkeologiska artefakter är spår av de handlingar som skapar och vidmakthåller samhällsstrukturen, men liksom annan materiell kultur har de flera skilda betydelser beroende på det sammanhang där de används. Delar av fyndmaterialet från hus 19, framförallt bostadsrummet, speglar husets funktion och sociala betydelse under brukningstiden (se tabell 1 och 2). Den sparsamma förekomsten av äldre rödgods visar att huset inte gärna kan ha uppförts före 1250, och dominansen av stengods samt myntens dateringar indikerar att huset togs i bruk under andra halvan av 1300-talet och fortsatte att användas fram till reformationen. Det stora rummet i husets östra del är försett med en stor uppbyggd eldstad som sannolikt städats. I hus 19 görs en tydlig åtskillnad mellan olika rum genom arkitekturen. Från källaren kunde man endast nå bostadsrummet genom att först gå ut och sedan in igen. Antagligen har trappan upp mynnat i ett förrum till bostadsrummet som alltså varit en avskild enhet.

Dominansen av stengods i husets bostadsdel i relation till andra godstyper visar att maten med största sannolikhet inte lagats i det rum där den ätits (jfr Gaimster 1997, s. 117). I bostadsrummet med den uppbyggda eldstaden intogs mat och dryck genom ett utvecklat och differentierat bordsskick, men man varken förvarade eller framställde mat här. Detta signalerar en social exklusivitet. Här har burits bälten med ornerade söljor och knivar med glänsande beslag, på hälar har man haft sporrar. Kläderna har hållits samman av glasknappar, och man har kammat sitt hår. Presentationen av kroppen genom klädedräkten har

Kontext	Datering	Sakord
Hus 19, bostadsrummet lager 2	Senast 1500–1600	Beslag, hänge, blosshållare, bultlåsnyckel, doppsko, fingerborg, fingerring, hästsko, kedjelänk, kistbeslag, kniv, knivskaftbeslag, knäppe, glaskärl, mynt, nål, pärla, ringsölja, snörskonning, sporre, sporrhake, ströning, tärning, pilgrimsmärke.
Hus 19, bostadsrummet lager 3	Efter 1250	Beslag, bleck, bultlås, bultlåsnyckel, doppsko, dubbelkam, dubbelsölja, fotangel, glasfragment, gångjärnsbeslag, holkpil, hästsko, kamfragment, kedjelänk, kniv, knäppe, låsöverfall, mynt, plomb, pärla, raderare, ringbrynja, ringsölja, schackpjäs, snörskonning, sporre, ströning, stylus, sölja, tärning.
Hus 19, västra källaren lager 3	Efter 1250	Bultlåsnyckel, holkpil, hästsko, kniv, knivskaft, knivskaftbeslag, krantapp, musselskal, mynt, pincett, ringsölja, tärning.
Hus 19, östra källaren lager 3a	Ej daterat	Beslag, bryne, gångjärnsbeslag, hästsko, kniv, knäppe, låsöverfall, njurdolk, stigbygel, sölja.

Tabell 1. Icke-keramiska artefakter i sannolikt primära lager, hus 19. Dateringarna bygger på keramik och mynt. —Non-ceramic artefacts in likely primary contexts, house 19. Dates based on pottery and coins.

Kontext	BI	BII:1	CI	CII	BII:3&4
Hus 19, bostadsrummet lager 2			1		2
Hus 19, bostadsrummet lager 3	2		2	26	1
Hus 19, västra källaren lager 3		2		16	

Tabell 2. Godstyper i sannolikt primära lager, hus 19. —Ceramic wares in likely primary contexts, house 19.

varit av stor betydelse. De som vistats i bostadsrummet har haft en aktiv relation till skriften, och medverkat i den sena medeltidens religiösa liv genom att vallfärda till Vadstena och deltaga i rosenkransandakten. Samtidigt har man också varit delaktig i en krigarkultur där bärandet av rustning, bruket av vapen och rytteri varit centrala delar.

Flera av de artefakttyper som påträffades i

hus 19 brukar ofta tolkas som statusfynd eftersom de är ganska ovanliga. Framförallt gäller detta dräktdetaljer av kopparlegering och rustningsdetaljer. Frågan är dock huruvida denna bild egentligen är riktig. I verkliga högstatusmiljöer bars kedjor, söljor och skärpbeslag av guld eller silver, i vissa fall kanske förgylld kopparlegering. De kunde ha en rik ornamentik som ofta avbildade jaktscener eller religiösa

motiv. Radbanden kunde tillverkas av exotiska material som jet och korall, eller av ornerade silverpärlor.

Sporrar utmärkte visserligen ryttaren, men också sporrens utförande varierade från det enkla till det mer ornerade (jfr Clark 1995). Även om vi föreställer oss att bruket av sporren var förbehållet frälset så var denna grupp både socialt och ekonomiskt heterogen (Hansson 2001, s. 32f). Som statussymbol skapade och vidmakthöll sporrens utförande skillnader inom denna grupp. Detsamma kan sägas gälla dräkt detaljer i övrigt. Under den sena medeltiden förefaller ett mer utstuderat dräktskick sprida sig inom fler klasser i samhället, just genom bruket av dräkt detaljer av kopparlegering (Egan & Forsyth 1997). Dessa utgör relativt billiga, ofta massproducerade kopior av de dyrbara smycken som bars i högst statusmiljöer. Denna utveckling kan generellt kopplas till en ökande varukonsumtion i det senmedeltida samhället. Hit hör till exempel det ökade bruket av keramik i form av stengods och de mer varierade käriformer som nyttjas på bordet (Elfwendahl & Grundberg 2000). Denna generella tendens till ökande konsumtion i en strävan att efterlikna grupper med högre social och ekonomisk status kan ses som en strategi för att förändra den egna gruppens status i samhället.

I jämförelse med hus 19 är fyndmaterialet från hus 20, hus 17 samt Birgittas hus svårare att tolka. Dokumentationen från utgrävningen av hus 20 och Birgittas hus är sådan att analys av lagerföljden är närmast omöjlig. Fyndmaterialet är av olika skäl också svårare att definitivt knyta till specifika rum. Möjligheterna att närmare studera hur livet gestaltat sig i dessa hus är därmed mer begränsade. Förutom ganska stora mängder passglas och eftermedeltida keramik hittades ett mindre antal vapen- och rustningsdetaljer även i hus 20. Här påträffades också en sigillstamp, en flöjt och en tärning. Ett beslag med liljeornament till en ljuskrona, en pergamentprickare samt ett pressbleck med lammet och korsfanan likt det från hus 19 påträffades också. I Birgittas hus påträffades bland annat två blypennor, ett åderlättningsjärn, vapen- och rustningsdetaljer, schackpjäser samt fragment av glasbägare. Vidare tre ornamentala bronsbeslag

varav två med ett rosmotiv i niello. I båda husen påträffades en kombination av hushållsrelaterade föremål samt enstaka ting som kan relateras till en hövisk materiell kultur.

Det bäst dokumenterade huset i det östra området är hus 17, som länge betraktats som klostrets abbotshus. Framförallt gäller detta husets övervåning. Här är det möjligt att särskilja konstruktionslager från golvlager, och därmed studera primärt avsatta fynd från husets brukningstid. Husets källarrum har däremot utnyttjats extensivt under tidigmodern tid och även i viss utsträckning byggts om under denna period. Övervåningen var som vi redan sett indelad i flera mindre rum. Fyndmaterialet i de olika rummen redovisas i tabell tre. Inga tydliga rumsliga mönster framkommer.

I jämförelse med hus 20 och Birgittas hus är det framförallt rikedomerna i fyndmaterialet samt variationen i representerade fyndtyper som särskiljer hus 19. Det är framförallt denna variation som medger att huset kopplas samman med en tydlig sekulär närvaro. Till skillnad från hus 17 är aktiviteterna som fyndmaterialet representerar uppdelade mellan olika rum. Denna uppdelning av skilda typer av handlingar kan anses vara utmärkande för en miljö där social status är avgörande för vilka handlingar individen är involverad i. Härmed kan vi också återknyta till frågan om vilken funktion hus 19 har haft inom klosterkomplexet. Den nära kopplingen till en sekulär närvaro indikerar att detta hus kan ha varit klostrets gäststuga. Mottagandet av gäster i klostret ingick som en del av Guds arbete, och i Sorø förefaller gästerna inkvarterats i olika hus beroende på social status (France 1992, s. 225f). Fyndmaterialet i hus 19 ger anledning att anta att flera olika grupper i det medeltida samhället kan ha fått tillträde till detta hus utan att detta behöver innebära en religiös förflackning. I Danmark förefaller Esrums kloster under den sena medeltiden ha haft nära kontakter med det lokala samhället. Det öppnade sin kyrka för lekfolket vilket snarast kan ses som ett uttryck för en livaktig religiositet (McGuire 2000, s. 279).

Hus 19 i Alvastra kan ses som en mötesplats mellan sekulär och monastisk kultur. Genom den materiella kulturen skapas ett utrymme för

Beteckning	Datering	Sakord
Hus 17, golvlager	Efter 1300	Bokbeslag, bygel, gjutform, glaskärl, gravstickel, gryta, gångjärnsbeslag gångjärnsstapel, knapp, kniv, mynt, nyckel, rembeslag, snörskonning, spelpjäs, spets, sölja, järntacka.

Tabell 3. Fynd från golvlager, övervåningen i hus 17. Dateringen bygger på keramik och mynt.
— Finds from primary floor layers, top floor of house 17. Dates based on pottery and coins.

frälsemannen, borgaren, prästen och munken där alla kan känna sig som en del av något gemensamt. Här förmedlas och vidmakthålls kontakter mellan det medeltida samhällets olika grupper, och här återskapas klostret som en del av detta samhälle. I Alvastra har gästernas tillvaro präglats av samma materiella kultur som i världen utanför. Den sekulära världen har kommit innanför murarna, snarare än att det monastiska livet har anammats av de sekulära under sin vistelse i klostret.

Om denna närvaro är ett uttryck för ett tydligt sekulärt intresse för klostret, och klostret har fyllt en viktig religiös funktion, hur ska vi då se reformationen?

Alvastra och senmedeltidens religiösa förändringar

Utifrån vad vi idag vet om Alvastra kloster kan vissa övergripande drag i dess byggnadshistoria skisseras. Klostret anlades 1143 och de första klosterbyggnaderna var sannolikt uppförda i trä. Rester av äldre trähus påträffades under klostrets västra länga (dagboken 1934 och 1935; ritning Ög 2032 i ATA). Det är fullt möjligt att stora delar av klosterbyggnaderna färdigställdes under 1200-talet. I denna första fas sträckte sig den östra längan längre söderut (Swartling 1969, s. 114).

Nästa stora byggnadsperiod i klostret började troligen efter branden 1312. Det är idag inte möjligt att säkert avgöra brandens omfattning. Swartling (1969, s. 62, 64) menade att det stora masverksfönstret i kyrkans västmur tillkommit efter denna brand och att det södra förrummet möjligen är tillkommet efter kyrkans uppförande.

Birgittas hus, hus 19 och hus 17 uppfördes sannolikt under 1300-talets första hälft. Det är

möjligt att även hus 20 tillkom under samma byggnadsperiod, men sannolikt uppfördes det senare. Efter 1344 uppfördes ett nytt kapell på kyrkans norra sida åt den heliga Birgittas make Ulf Gudmarsson. Under sena 1300-talet byggdes också en ny hypokaust under refektoriet, som nu sannolikt var beläget i övervåningen. Sammantaget representerar detta en massiv byggnadsinsats som indikerar att 1300-talet var en dynamisk period i klostrets historia.

Byggnadsverksamheten i Alvastra kan varken tolkas enbart som ett utslag av ekonomisk rikedom eller som en rent funktionell återuppbyggnad efter en brand. I Danmark förefaller de flesta kloster ha fått en täckt korsgång först under 1400-talet. Korsgångsmotivet kan ses som ett av de tydligaste arkitektoniska uttrycken för klostrets idé som alltså har haft aktualitet genom hela medeltiden (Krongaard Kristensen 2000). Möjligen bör 1300-talets byggnadsaktiviteter i Alvastra kloster ses som ett materiellt svar på den ideologiska och religiösa konkurrensen från Vadstena kloster. Förutom en ekonomisk konkurrent var Vadstena kloster även ett uttryck för en ny form av religiöst liv. I Vadstena kloster fick nunnornas bedjande roll representera en äldre asketisk klostertradition medan brödernas utåtriktade verksamhet snarare inspirerats av tiggardordarna, och rum för pilgrimerna skapades redan från början i Vadstena (Härdelin 1998).

I Alvastra återskapade och nyskapade man den klosterplan i sten som gett stabilitet och tradition åt komuniteten sedan grundläggandet, och därmed bekräftades förhållandet till den övergripande klosterorden. Genom att klosteranläggningen öppnades för medlemmar ur det omgivande samhället, och de seku-

lära därmed symboliskt blev delaktiga i det cisterciensiska brödrskapet, anpassade man en traditionell struktur till en föränderlig tid. Cisterciensernas ställning i samhället hade sin grund i den religiösa auktoritet som följde med deras asketiska liv avskilda från samhället. De levde i Kristi efterföljd och stod därmed närmare Gud. Hus 19 inkorporerades genom sin placering i en övergripande arkitektonisk planlösning som kan ses som den cisterciensiska strukturen konkretiserad. På ett symboliskt plan kan detta tolkas som att de sekulära bereddes plats innanför klostermurarna. Genom de oförutsedda konsekvenserna av detta handlande kom klostrets religiösa auktoritet att undermineras, vilket ledde till förändring (jfr Giddens 1984). De sekulära kunde nu själva närma sig Gud. 1527 kände det sekulära samhället inte längre ett behov av munkars förböner, och reformationen blev realitet.

Tack till Fréderic Elfver för vänligt bistånd med nya bestämningar av de mynt som diskuteras i texten.

Opublicerat material

Rapport 1948, 1949, 1950: Otto Frödins preliminära rapport till Riksantikvarien över utgrävningarna i Alvastra kloster förvarade i ATA.

Dagböcker över utgrävningarna i Alvastra kloster år 1921–1942, förvarade i ATA.

Katalog över fyndmaterialet från Alvastra kloster, särskilt inventarienummer 21068, 21530, 22111, 22617, 22959, 23127, 23261, 24054, 24183, 24344, 24528, 24711, 25047, 25095, upprättad och förvarad vid Statens Historiska Museum.

Originalritningar från utgrävningarna i Alvastra kloster förvarade i ATA.

Referenser

- Andrén, A., 1985. *Den urbana scenen. Städer och samhälle i det medeltida Danmark*. Malmö.
- Aubert, M., 1947. *L'Architecture Cistercienne en France. Tome 1–2*. Paris.
- Berman, C., 1999. *The Cistercian evolution. The invention of a religious order in Twelfth Century Europe*. Philadelphia.
- Broberg, B. & Hasselmo, M., 1981. *Keramik, kammar och skor från 7 medeltida städer: Medeltidsstaden 30*. Rapport Riksantikvarieämbetet och Statens Historiska Museer. Stockholm.
- Bräuning, A. & Stelzle-Hüglin, S., 2002. *Drei Heizanlagen des ehemaligen Franziskanerklosters in*

Ulm. Zur Entwicklung der Mittelalterliche Luftheizung. *Mitteralterliche Öfen und Feuerungsanlagen. Beiträge des 3. Kolloquiums des Arbeitskreises zur Archäologischen erforschung des mittelalterlichen Handwerks*. Röber, R (red.). Stuttgart.

Cassel, K., 1998. *Från grav till gård. Romersk järnålder på Gotland*. Stockholm Studies in Archaeology 16. Stockholm.

Clark, J., 1995. Spurs and spur fittings. Clark, J. (red.) *Medieval finds from excavations in London. 5, The medieval horse and its equipment c. 1150–c. 1450*. Museum of London. London.

Curman, S., 1912. *Bidrag till kännedom om cistercienserordens byggnadskonst 1. Kyrkoplanen*. Stockholm.

DS. *Diplomatarium Suecanum I–X*. 1829–1995. Red. J.G. Liljegren, B.E. Hildebrand, E. Hildebrand, S. Tunberg, E. Nygren, L. Sjödin, J. Liedgren & B. Fritz. Stockholm.

Edenheim, R. & Lidén, H., 1978. *Julita kloster*. KV-HAA Antikvariskt Arkiv 62. Stockholm.

Elfwendahl, M. & Grundberg, L., 2000. *Keramik och politik. En pilotstudie om materiell kultur ur ett norrländskt perspektiv*. META 2000:3. Lund.

Egan, G. & Forsyth, H., 1997. *Wound wire and silver gilt. Changing fashions in dress accessories c. 1400–c. 1600*. Gaimster, D. & Stamper, P. (red.). *The Age of Transition. The archaeology of English culture 1400–1600*. The Society for Medieval Archaeology Monograph 15. Oxbow Monograph 98. Oxford.

France, J., 1992. *The Cistercians in Scandinavia*. Kalamazoo, Michigan.

Fritz, B., 1985. *En folkungatida storman och hans olika roller – kring ett ämbetsbrev och andra akter ur lagmannen Lars Ulfssons arkiv*. Sandberg, R. (red.). *Studier i äldre historia tillägnade Herman Schück 5/4 1985*. Stockholm.

Frödin, O., 1919. *Alvastrabygden. Arkeologiska undersökningar 1916–1918*. Stockholm.

– 1920. *Alvastra under medeltiden. Undersökningarna 1919. Meddelanden från Östergötlands och Linköpings stads museum 1920*. Linköping.

– 1921. *Alvastra under medeltiden. Undersökningarna 1920. Meddelanden från Östergötlands och Linköpings stads museum 1921*. Linköping.

– 1924. *Alvastra under medeltiden. Undersökningarna 1921–1924. Meddelanden från Östergötlands och Linköpings stads museum 1923–1924*. Linköping.

– 1942. *Alvastra kloster, inför ett 800-årsminne. Svenska Turistföreningens Årsskrift 1942*. Stockholm.

Gaimster, D., 1997. *German stoneware 1200–1900. Archaeology and Cultural History. Containing a guide to the collections of the British Museum, Victoria & Albert Museum and Museum of London*. London.

- Galster, G., 1972. *Unionstidens utmøntninger. Danmark og Norge 1397-1540. Sverige 1363-1521*. Köpenhamn.
- Gejrot, C., 1996. *Vadstenadiariet. Latinsk text med översättning och kommentar*. Stockholm.
- Giddens, A., 1984. *The constitution of society. Outline of the theory of structuration*. Cambridge.
- Gilchrist, R., 1994. *Gender and material culture. The archaeology of Medieval religious women*. London.
- Giles, K., 2000. *An archaeology of social identity. Guildhalls in York c. 1350-1630*. B.A.R. British Series 315. London.
- Gillingstam, H., 1957-1989. Ama. Wernstedt, F. Gillingstam, H. & Möller, P. (red.). *Äldre Svenska Frälsesläkter. ättartavlor*. Stockholm.
- Graves, P., 2000. *The form and fabric of belief. An archaeology of the lay experience of religion in Medieval Norfolk and Devon*. B.A.R. British Series 311. London.
- Haugberg, P., 1906. *Danmarks myntvæsen og mynter i tidsrummet 1146-1241*. Köpenhamn.
- Henricson, L. G., 2002. »Drycke glass» i Stockholms jord från 1200-tal till 1900-tal. *Upptaget. Arkeologi i Stockholm inför 2000-talet*. S:t Eriks Årsbok 2002. Stockholm.
- Härdelin, A., 1998. Birgittas samhällsvision och klosteridé. *Kult, Kultur och Kontemplation. Studier i medeltida svenskt kyrkoliv*. Eslöv.
- Johnson, M., 2002. *Behind the castle gate. From Medieval to Renaissance*. London.
- Karlsson, J.O.M., 1993. *Klostren i det medeltida Sverige. En översiktlig sammanställning*. Hikuin 20. Moesgård.
- Karlsson, L., 1988. *Medieval Ironwork in Sweden 2*. Stockholm.
- Klackenberg, H., 1984. *Hästhöjden. Medeltidsstaden 59*. Rapport, Riksbankens ämbetet och Statens Historiska Museer. Stockholm.
- Krongaard Kristensen, H., 2000. *Korsgangsmotivet ved danske klostre*. Kolstrup, I.-L. (red.). *Aspekter av dansk klostervæsen i middelalderen*. Aarhus.
- Lagerqvist, L.O., 1970. *Svenska mynt under vikingatid och medeltid (ca 995-1521) samt gottländska mynt (ca 1140-1565)*. Stockholm.
- Locock, M., 1994. *Meaningful architecture*. Locock, M. (red.). *Meaningful architecture. Social interpretation of buildings*. Aldershot.
- Lovén, C., 2001. *Kloster, klosterliknande inrättningar och klostertraditioner*. *Fornvännen* 96.
- McGuire, B.P., 1990. *Spiritual life and material life in the Middle Ages. A Contradiction?* Jaritz, G. (red.). *Mensch und Objekt in Mittelalter und der Frühe Neuzeit. Leben - Alltag - Kultur. Internationaler Kongress, Krems an der Donau 27. Bis 30. September 1988*. Österreichische Akademie der Wissenschaft, Philosophie-Historische Klasse, Sitzungsberichte, 568. Band. Wien.
- 2000. *Esrum kloster i 1400-tallet og senmiddelalderens spiritualitet*. Ingesman, P. & Poulsen, B. (red.). *Danmark og Europa i Senmiddelalderen*. Århus.
- Nerman, B., 1954. *Otto Frödin. In memoriam*. *Fornvännen* 49.
- Newman, M.G., 1996. *The boundaries of charity. Cistercian culture and ecclesiastical reform, 1098-1180*. *Figuræ. Reading Medieval Culture*. Stanford.
- Nisser, W., 1934. *Mathias Palbitzki som connoisseur och teknare*. Uppsala.
- Norberg, R., 1954. *Pilgrimsmärken från Wilsnack i Alvastra klosterruin*. *Fornvännen* 49.
- 1966. *Blybullor från Alvastra klosterruin*. *Fornvännen* 61.
- Nordmark, M.-L., 1941. *Nanne Kärling, munk och frälsesman. Studier kring en medeltida arvsprocess*. *Kyrkohistorisk Årsskrift 1941*. Uppsala och Stockholm.
- Ortved, E., 1933. *Cisterciordenen og dens klostre i Norden*. Köpenhamn.
- Rahmqvist, S., 1996. *Sätsgård och gods. Det medeltida fräsegodsets framväxt mot bakgrund av Upplands bebyggelsehistoria*. *Upplands Fornminnesförenings Tidskrift* 53. Stockholm.
- RPB. *Svenska Riksarkivets Pergamentsbrev: från och med år 1351/ förtecknade med angivande af innehållet*. Stockholm 1866-1872.
- SRS. *Scriptores Rerum Svecicarum I-II*. 1818. Uppsala.
- Swartling, I., 1969. *Alvastra abbey. The first Cistercian settlement in Sweden*. *Acta universitatis stockholmiensis. Stockholm studies in history of art* 16. Stockholm.
- Tagesson, G., 2002. *Biskop och stad. Aspekter av urbanisering och sociala rum i medeltidens Linköping*. Stockholm.
- Tollin, C., 2002. *Alvastra kloster och Sverkerätten. En rumslig studie av det tidigmedeltida ägoinehavet*. Gejrot, C., Andersson, R. & Abukhanfusa, K. (red.). *Ny väg till medeltidsbrev. Från ett medeltidssymposium i Svenska Riksarkivet 26-28 november 1999*. Stockholm.
- Unnerbäck, E., 1966. *Vadstena slott 1545-1554. En byggnadshistorisk undersökning*. KVHAA:s Handlingar, antikvariska serien 17. Stockholm.
- Westerbergh, U., 1970. *Glossarium till medeltidslatinet*, vol. I, fasc 3. Stockholm.

Summary

Alvastra abbey was founded in 1143 and quickly became a place of burial favoured both by royalty and nobility. During the early 14th century the abbey appears to have enjoyed continued support. No later than the mid-14th century the town of Håstholmen was established near the monastery. After the reformation in 1527, the abbey appears to have been deserted quite quickly. Stone from the abbey was used in the construction of the palace of Vadstena in 1544.

The rapid dissolution of the monastery can only be understood by looking closely at changes in the relationship between the abbey and the secular community. The archaeological material indicates that the 14th century was a period of significant changes in the fabric of the abbey. During this time, three new buildings were erected in the area east of the eastern range. At least one of these buildings, a fine two-storey stone house with close counterparts in Late Medieval bishop's houses, can be connected to a secular presence through the recovered artefacts and their spatial distribution. If the architecture of the abbey (through its close connection to the order and the symbolic va-

lues placed on its form and appearance) can be interpreted as structure-made-material, then secular society became integrated into this structure during the 14th century.

The pivotal point for this change is seen as the establishment in the mid- and late 14th century of the Bridgettine abbey of Vadstena. This abbey, constructed for brothers, nuns and seculars, represented a new departure for monasticism and Christianity in Sweden. It also quickly became the favoured burial place for the same nobility that had buried their dead at Alvastra for centuries. The Cistercians enjoyed a special status in society on account of their distance from the world of men, they were "dead to the world". Integrating a secular presence into the fabric of the abbey, signifying an increasing openness, can be seen as a response to the larger changes in society and the religious change represented by Vadstena. An unforeseen consequence of this was that the monks lost their privileged position far from men, and secular society took a step closer to God. In 1527 secular society no longer felt a need for the intercession of monks, and the dissolution became reality.