

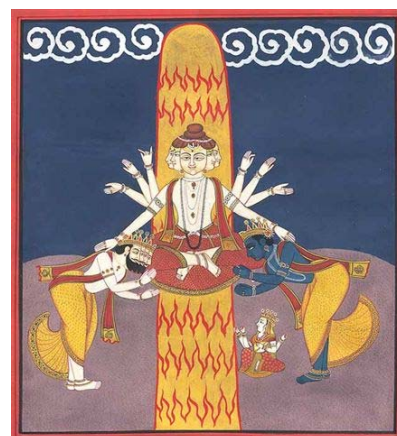
Тобиас Коул «ДЖЙОТИР ЛИНГАМ – СВЕТ ДУШИ»

<перевод и компиляция - Патрикеев Олег>

Джйотир Лингам

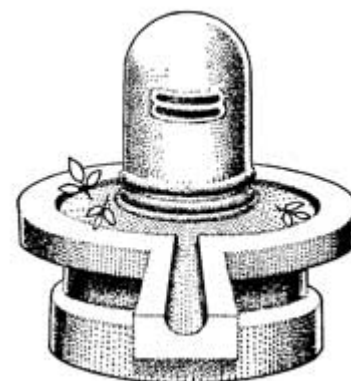
Однажды Брахма и Вишну поспорили на предмет того, кто является самым могущественным из богов. Брахма, являясь творцом Вселенной, думал, что он самый лучший, поскольку именно он был создателем всего мироздания. Но Вишну оспорил данное утверждение, сказав, что тот не в состоянии поддерживать все сущее в надлежащем состоянии, и что именно Он – Вишну, является верховным, поскольку при помощи множества своих форм Он хранит творение. Брахма не согласился с данным утверждением и продолжил приводить аргументы в свою пользу...

Тем временем, пока они вели свой диспут, внезапно возник огромный столп Света, он был очень ярким, без начала и без конца. Испытывая страх, они никак не могли понять – что же это такое, но очень жаждали узнать. Тогда Брахма устремился вверх, чтобы отыскать начало или окончательность столпа, а Вишну устремился с этой же целью вниз. Прошла целая вечность, но концов так и не нашли. Будучи в полном изнеможении, они простерлись перед ярко горящим столпом Света, и Шива благословил их на то, чтобы те признали в нем бесконечное пространство Джйоти (Света).



Такие шаманы как Карлос Кастанеда, отмечали, что душа подобна бесконечной колонне из света, которая пронизывает собой всю вселенную. Моисей имел видение Бога в обличие горящего столпа на горе Синай. Джйотир Лингам олицетворяет собой Атман, душу, которая имеет природу света, бесконечного и вечного пространства. Это также свет знания; свет, дающий возможность различать; свет Истины; Ом Тат Сат.

Лингам – это творящая энергия, он представлен округлым камнем (символизирует небесный свод), который пребывает в Йони (символизирует Землю). Иногда можно встретить более фаллическую интерпретацию, в соответствии с которой Лингам символизирует сплетение Божественных энергий мужской и женской природы. Всего по Индии существует двенадцать храмов, в которых установлены Джйотир Лингамы. Лишь эти Лингамы, в силу своей природы, являются самопроявленными. Храм сооружался именно в том месте, где и был обнаружен тот или иной Лингам. Эти Лингамы уже изначально содержали в себе энергию Шивы, поэтому не было необходимости в совершении церемонии Пранапатишти, т.е. ритуала пробуждающего их посредством привлечения в них энергии Шивы.



Титхи

Титхи – это лунный день. Цикл лунного месяца состоит из 15-ти Титхи нарастающей Луны (Шукла Пакша) и 15-ти Титхи убывающей Луны (Кришна Пакша). Титхи – это отрезок

времени, основанный на взаимодействии Солнца и Луны. Первая Титхи соответствует 12-ти градусам, пройденным Луной относительно Солнца с момента новолуния (Амавасья) или полнолуния (Пурнима). Вторые Титхи – это следующие 12-ть градусов, пройденных Луной относительно Солнца, т.е. промежуток между 12-тью и 24-мя градусами. Отдельно рассматриваемый день управляется той Титхи, которая соответствовала моменту восхода Солнца, но, тем не менее, смена Титхи не зависит от солнечного дня и может происходить в любое время дня и ночи. У каждой Титхи есть свое имя и управляющая ей планета. Знание о Титхи используется при определении Мухурты (выбор благоприятного момента для начала того или иного действия).

Луна олицетворяет собой мать, а Солнце отца. Применительно к материальному плану существования, на основе знания о Титхи мы можем судить о том, какими были в момент зачатия сознание (Манас) у матери и отца. То, каким было сознание родителей в момент зачатия, имеет первостепенную важность для ребенка. На духовном плане, используя все те же знания о природе Титхи, у нас появляется возможность понять, что же происходило в умах (Махат) Божественной Матери и Отца, и в чем заключается предназначение наших жизней.

Каждая Титхи содержит в себе 12 градусов. А каждый градус соответствует одному из 12-ти знаков зодиака. Первый градус Титхи соответствует Овну, второй Тельцу, третий Близнецам и т.д. Также рассматривается положение Луны - в пределах какого знака она находится. Некоторые астрологические программы <Jagannatha Hora например> выдают значение пройденного Титхи отрезка (на момент рождения) в процентах. Нижеприведенная таблица поможет без особых проблем определить знак, при этом используется вышеупомянутое значение в процентах.

Овен	0 - 8.333%	Весы	49.999 - 58.333
Телец	8.333 - 16.666	Скорпион	58.333 - 66.666
Близнецы	16.666 - 24.999	Стрелец	66.666 - 74.999
Рак	24.999 - 33.333	Козерог	74.999 - 83.333
Лев	33.333 - 41.666	Водолей	83.333 - 91.666
Дева	41.666 - 49.999	Рыбы	91.666 - 100%

12 Джйотирлингамов

Каждому знаку зодиака соответствует определенный Джйотирлингам. Эти Линги, на основе управления конкретным знаком, являются причинами нашего рождения и существования в этой Вселенной. Посредством медитации на индивидуально подобранном Лингаме, и повторения соответствующей ему мантры, а также паломничеству к месту его нахождения, натив может глубже осознать цель своего воплощения, истинное намерение Атмана.

Поскольку Джйотирлингам представляет собой самого Господа Шиву в форме Света, поклонение Джйотирлингаму имеет большое значение для всех практикующих Джйотиш (индийскую астрологию). Оно позволяет соприкоснуться с Джйотир Видьей и пробудить внутреннее сияние Атмана.

Не стоит воспринимать Джйотирлингу как легкий способ в обретении понимания смысла своего рождения. Должна рассматриваться вся натальная карта. Следует помнить, что Джйотирлингамы указывают на высшую цель жизни, которая может в корне отличаться от того, для чего мы родились <т.е. цель, отличная от причинно-следственной связи круговорота жизни/смерти/жизни и т.д.>. Однако мы также нуждаемся и в том, чтобы понять наши личные Дхарму, Артху, Каму, Мокшу и прочие вещи, связанные с ними непосредственно. Ишта Дэвата является для нас гидом, советником нашего Атмана в достижении Мокши (Ишта Дэвата

определяется на основе Дживанмуктамши – 12-го дома от Каракамши). Почитание Ишта Дэваты является ежедневной практикой (ее рекомендуется совершать по утрам). В нашем случае нет необходимости поклоняться одной из форм Вишну. Джйотирлинга – это Свет, который постоянно сияет в нас самих, и мы можем всегда осознавать это. Этот Свет – Атма Карака. Свет, освещающий Атман внутри каждого из нас. И он не отличен от Шивы. Те же, кому трудно постичь это, могут совершать внешнее поклонение Джйотирлингаму по понедельникам.

Чтобы подобрать Лингу для индивидуального поклонения, необходимо отметить знак зодиака, соответствующий Титхи на момент рождения. Изучите этот знак на предмет нахождения в нем планет, какому дому от Лагны он соответствует, в каких Йогах принимает участие. Отметьте, какова их природа – благотворная или пагубная, определите их Чара Каракатву, а также рассмотрите прочие факторы воздействующие на знак. Помните, что знак, соответствующий Титхи – имеет особый статус, он указывает на божественную причину нашей текущей инкарнации.

Предназначение нашего воплощения определяется на основе Титхи. Джйотир Лингам, даровавший нам физическое тело, соответствует Лингаму знака, в котором пребывает Солнце. Если оба знака <знак Титхи и знак Солнца> одинаковы, тогда это даст нативу четко обозначенную жизненную позицию. Можно также рассмотреть взаимосвязь знака Ишта Дэваты и знака Джйотирлингама – между ними существует некая духовная общность. «Солнце – это Шива, пребывающий во всех знаках», т.е. Солнце и есть Шивалингам. Солнце является Каракой для 1-го дома, следовательно, с целью улучшения здоровья необходимо совершать поклонение Джйотирлингаму солнечного знака.

Знак	Лингам	Мантра	Местонахождения
Овен	Рамешвара	Ом Намах Шивайя Намо Рамешварайя	Рамешварам, шт. Тамил Наду
Телец	Соманатха	Ом Намах Шивайя Намо Соманатхайя	Саураштра, шт. Гуджарат
Близнецы	Нагешвара	Ом Намах Шивайя Намо Нагешешварайя	Дарукаванам, шт. Гуджарат
Рак	Омкарешвара	Ом Намах Шивайя Намо Омкарешварайя	Мандхата, шт. Мадхья Прадеш
Лев	Гхриштишвара	Ом Намах Шивайя Намо Гхриштишварайя	Верул, шт. Махараштра
Дева	Малликарджуна	Ом Намах Шивайя Намо Малликарджунайя	Шри Шайлам, округ Карнул, шт. Андхра Прадеш
Весы	Махакалешвара	Ом Намах Шивайя Намо Махакалешварайя	Удджайн, шт. Мадхья Прадеш
Скорпион	Вайдьянатха	Ом Намах Шивайя Намо Вайдьянатхайя	Девгхар, шт. Джхаркханд
Стрелец	Вишванатха	Ом Намах Шивайя Намо Вишванатхайя	Варанаси, шт. Уттар Прадеш
Козерог	Бхимашанкара	Ом Намах Шивайя Намо Бхимашанкарарайя	Дакини, шт. Махараштра
Водолей	Кедарешвара	Ом Намах Шивайя Намо Кедарешварайя	Кедарнатх, шт. Уттаранчал
Рыбы	Трийамбакешвара	Ом Намах Шивайя Намо Трийамбакешварайя	Насик, шт. Махараштра

Рамешвара

Рамешвара находится на острове Рамешварам, омываемого водами Бенгальского залива (штат Тамил Наду). Тысячи лет назад мост, построенный Рамой из Индии в Шри Ланку, начинался именно здесь. Этому Лингаму поклонялся Шри Рама.

Джйотирлингамы Вишванатха в городе Варанаси в штате Уттар Прадеш и Рамешвара (Раманатха) на юге, в Тамил Наду, выступают вечными символами национальной интеграции Бхараты (Индии). Божественные воды Ганги паломники приносят из Варанаси, чтобы совершить этой водой абхишекам (омовение) Рамешвары. После этого песок из Рамешвары уносят в город Праяг (Аллахабад, штат Уттар Прадеш) и высыпают в Гангу в священном месте слияния Ганги, Ямуны и невидимой Сарасвати. Праяг (“слияние”) – место паломничества, известное как Тривени-сангам (“слияние трёх рек”). Это укоренившаяся и освящённая веками практика, предусмотренная святыми мудрецами древности и всё ещё продолжаемая миллионами преданных всей страны. Этот благочестивый ритуал подчёркивает широту мышления и непредвзятость мировоззрения древних святых в отношении северной и южной частей Индии. Приверженцы традиций заявляют, что места Варанаси и Рамешварам подобны солнцеподобному и луноподобному оку Шивы, в то время как Канчипурам – третий глаз посреди лба Господа.

Уместно заметить, что абхишекам (омовение) Рамешвара Лингама выполняется водой Ганги ежедневно и по сей день. Это место паломничества подчёркивает не только единство северной и южной частей Индии, но также и единство Шивы и Вишну. Шива принимает форму Вишну, и наоборот. Вишну пребывает в сердце Шивы, и наоборот.

Рама установил Рамешвара Лингам в Рамешвараме после того, как убил Равану на Шри Ланке (разгромив армию Раваны в ходе 75-дневной войны). Святые, которые участвовали в священной церемонии установки Лингама, спросили Раму о значении Рамешвары. Рама ответил: “Рамешвара – Мой Владыка”.



Святые мудрецы пошли к Шиве и задали Ему тот же вопрос, на который Шива ответил, что Рама был Его Владыкой. Мудрецы были приведены в замешательство этим ответом, и они глубоко медитировали, чтобы обрести связанное понимание. Они со всей пронизательностью анализировали значение, и в конце концов твёрдо решили, что кем бы ни был Рама, и кем бы ни был Шива, Лингам – воистину Рамешвара. Таким образом, место паломничества Рамешвары символизирует единство Вишну и Шивы. Рама установил этот Шивалингам, чтобы смыть грех убийства Раваны. Хотя царь Шри Ланки был демоническим, он был брахманом, а убийство брахмана – грех (“брахмахатья”). Рама установил символ Шивы в этом месте по совету святых.

Перед этим Он послал Ханумана на Кайлаш (обитель Шивы) чтобы тот принес оттуда Шивалингам для установки в благоприятное время. Однако, хотя назначенное время уже приближалось, Хануман всё ещё не возвращался. И тогда, согласно решению святых мудрецов, Сита сделала Шивалингам из песка, и Шива сразу же проявился в этом Лингаме в форме сияния. С того момента Рамешвар известен как Джйотирлингам.

Духовными силами Ситы Лингам, сделанный из песка, стал очень крепким, и был установлен Рамой. Вскоре после установки Хануман прибыл с Лингамом, принесённым с Кайлаша. Он испытывал большое сожаление, что Его усилия оказались напрасными из-за того, что Он не смог прибыть вовремя.

Рама не остался равнодушным и разрешил Хануману заменить установленный ранее песочный Лингам на принесённый с Кайлаша. Однако сколько бы Хануман ни пытался убрать песочный Лингам, Ему это так и не удалось, пока Он не рухнул обессиленный на землю. И сейчас всё ещё видны отметины хвоста Ханумана у основания Рамешвара Линги. Тогда Рама сказал Хануману установить неподалёку также и Кайлаша Лингам, и предписал, что всякий, кто поклоняется Рамешваре, обязательно должен поклониться и Хануманешваре, то есть Лингаму, установленному Хануманом.

Соманатха

В Крита-югу у небожителя Дакши было 27 дочерей, они олицетворяли собой два аспекта – один соответствовал таким созвездиям как Ашвини, Бхарани и т.д., а другой – форме небесных певцов гандхарвов. Дакша сочетал всех дочерей браком с Луной. Слово “Сома” в определённом смысле означает “Тот, Кто позволяет творению процветать”. В этом контексте Сома – Господь процесса творения. Также, Сома символизирует Шиву, поскольку слово Сома состоит из двух частей – “Са” + “Ума”, то есть Единый с Умой (Парвати, женой Шивы). Таким образом, в духовном смысле союз Пракрити и Пуруши, то есть Природы и Божественности, приводит к реализации Всевышней Души. Этот процесс также находится под управлением Сомы, то есть Шивы. Кстати, слово Пуруша не означает простого мужчину или мужское тело. В этом контексте слово Пуруша символизирует Всемогущего. Возвращаясь к свойствам Сомы-Луны, следует рассмотреть Его два состояния существования. В обычном состоянии это божество является энергией воспроизведения потомства. В этой ипостаси Он (Сома-Луна) находится в форме гандхарвы, то есть небесного существа в форме певца или музыканта. В другой ипостаси Он приобретает духовное значение, посредством чего способствует воссоединению Пракрити и Пуруши. В состоянии гандхарвы Луна является Владыкой трав. В ином же – Владыкой ума. В обеих ипостасях это божество побуждает к действию всех и каждого своими вибрациями духовности и знания. Таким образом, лунные лучи подобны нектару. Все небесные существа – части тела космической формы Бога. Энергия ума побуждает к действию все части тела. Следовательно, Луна, символизирующая ум Всемогущего, своими нектарными лучами питает всех небесных существ. Дакша означает “способный”, “могущий”. Дакша – тесть Луны – символизирует способность. Слово “накшатра” (“созвездие”) состоит из двух частей: “на” + “кшатра”, что означает “нетленный”. Если кто-то стремится к сохранению своих сил, то ему необходимо достичь совершенства. Число 27 означает такое совершенство, так как $2+7=9$, а 9 – это наибольшая цифра. Следовательно, 27 звёзд были рождены как дочери Дакши. Звёзды – вместилища света в нескольких галактиках. Луна в форме гандхарвы (небесного существа) привлекает их. Поэтому они стали его жёнами.

Однако со временем божество Луны оказалось больше привязанным к Рохини, пренебрегая своими другими жёнами. Слово “рохини” означает “растущее”. Поскольку Луна – Владыка трав и обладает энергией воспроизведения потомства, то весьма естественно, что он (божество Луны) любит Рохини больше, поскольку она обладает энергией роста и увеличивает творческий потенциал. Неспособные выносить пристрастие Луны к Рохини, другие звёзды поведали о своей печали своему отцу Дакше, который мягко убеждал Луну исправиться, но эта

попытка оказалась напрасной. И тогда дочери снова пожаловались отцу на своего супруга. И в приступе гнева Дакша проклял Луну на страдания от туберкулёза. В результате проклятия Луна постепенно блекла и чахла. Осознав свою глупость поспешных жалоб отцу, звёзды оказались в замешательстве. Небесные существа страдали, поскольку они были лишены нектарных лучей Луны. Этот инцидент раскрывает горькую истину о том, что если человек крайне похотлив, то его способности истощаются, его чувства постепенно становятся лишёнными энергии, и его другие таланты (символизируемые другими 26 звёздами) будут страдать от этого. Небесные существа обратились к Брахме (Творцу) за помощью. Не будем забывать, что божество Луны является одним из аспектов Творца.



Брахма посоветовал Луне следующее: “Сома, имеется одно священное место под названием Прабхас, в Саураштре (штат Гуджарат). Там Шива пребывает в сияющей форме Джйотирлингама с Парвати. В форме гандхарвы Ты страдаешь от туберкулёза, смертельной болезни. Шива победил смерть. Так повторяй же мантру Мритьюнджайя (“Великая мантра, побеждающая смерть”). Поклоняйся Соманатхе в Саураштре. “Раштра” символизирует физическое тело. “Саураштра” означает “хорошее тело, пригодное для улучшения”. Там находится Прабхас-кшетра (“кшетра” – “место паломничества”, “прабхас” – “проницательный разум”). Если Ты будешь выполнять джапу систематически, Соманатха избавит Тебя от твоей болезни и восстановит твои былые нектарные лучи”. Луна последовал наставлениям Брахмы и предался аскезе. Умилованный суровой аскезой Луны, Соманатха проявился и сказал: “Сома! Нехорошо идти против проклятия Дакши, устраняя его полностью. Однако и твоя аскеза не должна остаться напрасной. Следовательно, Я принимаю 1/16 часть твоего сияния в качестве украшения на Моей голове. Остальные пятнадцать частей будут увеличиваться и уменьшаться постепенно, по одному в течение каждого дня в течение первых и вторых двух недель месяца. Таким образом, у Тебя будет рост и уменьшение в течение одного полного месяца. И у небесных существ будет пища в виде твоих нектарных лучей. Кроме того, процесс творения будет продолжаться безостановочно. Цикл времени также получит пользу от этого благодаря возможности отсчитывать месяцы. И ещё – Ты, и через Тебя все существа достигнут продвижения в поклонении Пракрити и Пуруше”. После этого события форма Шивы в виде Соманатхи стала более известной.

Размышляя об этом повествовании, человек избавляется от всех грехов, совершённых мысленно. Муж и жена обретут большую сердечность, избавляясь от мелочных ссор. Болезни, подобные туберкулёзу и т.д., будут вылечены. Преждевременная смерть будет предотвращена. Духовная сила преданного будет увеличиваться. Неприязнь между мужем и женой постепенно исчезнет.

Нагешвара

Это священное место находится около Двараки в штате Гуджарат. Джйотирлингам известен как Наганатха или Нагешвара. Если смотреть с точки зрения духовной науки, то слово “нага” (буквально “змея”) символизирует каналы тонкого тела человека. Наганатха указывает на сушумна-нади - главный тонко-энергетический канал, проходящий между каналами ида и пингала в районе позвоночника. Однако энергия кундалини, покоящаяся в чакре муладхара у основания позвоночника, также известна как наганатха (“змея-владыка”). С духовной точки зрения “южная” часть тела изображается символически как город. Он известен как муладхара. Владыка этого города – Нагешвара, или энергия кундалини. Змееподобная энергия кундалини - убранство сияния Души, то есть Шивы (форма позвоночника напоминает змею). Следовательно, Нагалингешвара – это Джйотирлингам, то есть символ духовного сияния.



Давным давно на западном побережье Индии жила одна демоническая пара, демона звали Дарука, а его жену – Дарукаа (в конце её имени долгая санскритская “а”, указывающая в данном случае на женский род). Существует поверье, что семейная жизнь пары с одинаковыми именами гармонична и полна наслаждений. Эта пара демонов разбила просторный и красивый сад на морском берегу, и они наслаждались жизнью, свободно странствуя в той местности. Это место стало известно как Дарукаванам (лес Даруки). Однако печальной особенностью сада было то, что демоническая пара всеми возможными способами мучила и преследовала мудрецов, ведущих благочестивый образ жизни. Это стало чем-то вроде хобби дьявольской пары. Со временем демоны стали мучить даже жителей окрестных деревень и городов. Неспособные переносить причиняемые демонами страдания, сокрушённые люди пошли большой группой к мудрецу Аурве и стали умолять его о защите и помощи. Мудрец сразу же проклял демоническую пару со словами “вы будете сожжены дотла в тот же миг, когда станете мучить кого-либо на земле”. Узнав о проклятии, демоническая пара, используя свою силу аскезы, переместила своё жилище вместе со всем садом Даруки в середину огромного океана (ныне известного как Аравийское море). После этого они продолжили грабить и мучить торговцев и путешественников в океане. Поскольку демоническая пара занималась преследованиями людей на воде, проклятие мудреца оказалось там недейственным.

“Дарука” означает “чурка” или бревно твёрдого дерева (обычно гималайского кедра, Pinus Devadaru). Демоны были жестокосердными. Того, кто мучает других грубья им, называют Дарукой. Говорить грубо и резко - словесное насилие.

Через некоторое время демоническая пара схватила торговца-морехода Суприю, истового преданного Шивы. Однако стойкий преданный продолжил своё поклонение Шиве даже в тюрьме, и благодаря его благочестию все остальные заключённые стали преданными Шивы. Суприя не обращал внимания на угрозы демонической пары.

Через какое-то время демоническая пара в сопровождении свиты пришла к Суприи и начала горячо спорить с ним. В конечном счёте, в приступе непреодолимого гнева демоны собирались наброситься на Суприю, угрожая разорвать его тело на куски. Однако Суприя закрыл глаза и начал медитировать на Шиву. Другие торговцы от всего сердца повторяли хором “Шива! Шива! Шива!”

И вдруг возникла вспышка подобно молнии! Преданные открыли глаза и увидели явление сияющего Шивалингама, украшенного змеями. В мгновение ока все демоны были сожжены дотла. В соответствии с чаяниями столь преданного Суприи, Нагешвара остался в том месте в виде сияющего Джйотирлингама. Милостью Господа место посреди океана было преобразовано в часть побережья.

Вспоминая или изучая вышеупомянутую спасительную милость Шивы, человек будет спасён от бедствий, вызываемых огнём, водой, врагами или ворами. Также подобные неприятности будут предотвращены в будущем. Сердце преданного станет добрее.

Омкарешвара

Это место паломничества расположено на участке железной дороги Ратлам-Кхандава в штате Мадхья Прадеш. Особенность этого Джйотирлингама в том, что у Него две формы.

Давным давно святой мудрец Нарада на пути из Гокарны (в штате Карнатака) в Гималаи пришёл в это священное место, расположенное среди горной гряды Виндхья. Владыка гор Виндхьи пригласил мудреца к себе, совершил поклонение Ему и спросил: “Есть ли на свете такая гора, которая превосходит меня богатством минералов?” Нарада восхвалил гору Меру (северный полюс). Виндхья спросил: “Нарада! Что мне следует сделать, чтобы достичь ещё большего великолепия и богатства, чем гора Меру?” Нарада посоветовал ему совершать аскезу, медитируя на Шиву. В горных грядях Виндхьи в особом месте река Нармада разделяется на два рукава под названием Нармада и Каверика (здесь следует отметить, что этот рукав под названием Каверика в штате Мадхья Прадеш никак не связан с рекой Кавери в штате Карнатака). Эти два рукава ниже по течению сливаются обратно в единую реку. Таким образом имеется островок, на котором возвышается холм под названием Рудрагири. Владыка Виндхьи выбрал это священное место, так как оно наилучшим образом подходило для его аскезы.

“Виндхья” означает “умалюющий других”, в то время как “Меру” означает “имеющий выдержку и незапятнанный завистью или ненавистью”. Поэтому, если человек хочет поддерживать праведность и улучшать собственную выдержку, необходимо поклоняться Шиве для полного очищения и возвышения индивидуальности на пути к совершенству. Такова суть наставления мудреца Нарады.

“Нармада” означает “дарующая духовное блаженство” (а не просто преходящее счастье, обусловливаемое мирскими наслаждениями). Благодаря своей скорости течения эта священная река порождает бесчисленные Шивалингамы. Название второго рукава – Каверика – означает “маленькая Кавери”.

Тысячи лет назад Божественная Мать воплотилась как Кавери в Карнатаке, чтобы благословить спасением (освобождением) царя Каверу. Поэтому Каверика, рукав Нармады, также дарует освобождение. Нармада – поток вечного блаженства, в то время как Каверика – поток освобождения. Виндхья приступил к аскезе меж этих двух священных рукавов реки. Он создал огромную Янтру в форме санскритской буквы Ом – Омкары – на холме Рудрагири. А также совершал там суровую аскезу в течение сотни месяцев. Ко времени явления перед ним Шивы, ум владыки стал чистым, и он смиренно попросил такой дар: “О Господь! Пожалуйста, оставайся в моих горных грядях (т.е. на холме Рудрагири)”.



Духовные практики разнообразны. В целом все они обозначены простым словом “упасана”, которое состоит из двух слогов: “упа” и “асана”. “Упа” означает “возле”, а “асана” – “место”. Поэтому любая духовная практика считается содержательной только в том случае, если практикующий ощущает присутствие внутри себя либо своего духовного учителя, либо любимого божества (Ишта Дэва). Таким образом, анализируя процесс аскезы владыки Виндхьи, мы можем легко заметить, что, хоть его духовные устремления и начались с материального желания, из-за возвышенного влияния Нармады и Каверики его образ мышления был преобразован в бескорыстный. Шива явился как Омкарешвара в вышеупомянутой Янтре, и как Амарешвара в каменном Лингаме. И Омкарешвара, и Амарешвара – Джйотирлингамы, не следует проводить различий между ними. Они – одно и то же. Здесь Джйотирлингам разделён на два. Омкара Лингам на холме Рудрагири больше, чем Амарешвара Лингам в Вишнупури. Однако поклонение считается не полным, если не совершить пуджу каждому из этих Лингамов. Через какое-то время после явления Шивы в этом месте святой император Мандахата построил здесь огромный храмовый комплекс в форме Омкары. Если провести воображаемую линию между верхушками храмовых башен, то получится рисунок Омкары. Поэтому данное место известно также как город Мандахаты (Мандахатрипура).



Памятованием этой священной истории порочные желания исчезают. И не только это – обретаются одновременно и богатство, и преданность.

Гхриштишвара

Это место паломничества расположено рядом со всемирно известными пещерами Эллоры в штате Махараштра в Западной Индии. У местного божества здесь несколько имён,

таких как Гхушмешвара, Гхриштишвара (санскрит) и Гхришнешвара (хинди). И Гхришнешвара, и Гхриштишвара означают “Владыка сияющих лучей”. Гхушмешвара означает “Шива, благословивший Гхушму”.

Давным давно жил один благочестивый брахман по имени Судхарма, чью супругу звали Судеха (Судхарма – тот, кто мыслит праведно; Судеха означает “красивая женщина”). Даже после многих лет брачной жизни они были бездетными. Однажды Судеха сказала мужу: “Астролог предсказал, что я буду бездетной всю жизнь. Поэтому женись на моей сестре”. Она убедила мужа и заставила его жениться на её собственной сестре; Судеха сама провела церемонию бракосочетания (это действие Судехи было обусловлено её сильной привязанностью, а не жертвенностью; её подлинное намерение состояло в том, что, если её муж женится именно на её собственной сестре, то сестра всю оставшуюся жизнь будет находиться под её полным контролем). Младшую сестру звали Гхушма (также это имя может упоминаться как Гхришни или Гхрини). Она была истовой преданной Шивы, очень целомудренной и преданной своему мужу. Каждый день она совершала поклонение ста одному Шивалингаму, вылепленному из земли. Вскоре она была благословлена рождением сына. Зависть Судехи к младшей сестре увеличивалась с каждым днём.

Однажды ночью она отрезала голову мальчику и бросила её в ближайший водоём, после чего зашла обратно в дом и легла спать. Когда младшая сестра подошла к водоёму на рассвете для совершения омовения, купавшийся там мальчик приблизился к ней и сказал: “Мать! Вчера мне приснилось, что кто-то обезглавил меня и выбросил мою голову в водоём”. Гхришти заподозрила неладное, когда увидела мальчика, плавающего в водоёме. В тот же миг явился Шива и поведал ей о всём случившемся, а в конце сказал: “А теперь Я собираюсь наказать Судеху”. Благочестивая Гхришти взмолилась Господу: “Шива! Она сама провела церемонию моего бракосочетания с Судхармой, очень хорошим человеком. Пожалуйста, благослови её чистотой ума и разума”. Таким образом Гхришти прошла испытание Шивы (только потому, что Он хотел проверить её, Он заранее сделал заявление о том, что накажет её старшую сестру; иначе Он бы не говорил так, поскольку Он не сообщил ей заранее, что вернёт обратно к жизни её сына). Умилостивленный её преданностью и добротой, Шива стал пребывать там в форме духовного сияния. Благословлённая божественным видением Шивы в форме Джйотирлингама, Гхришти молитвенно обратилась к Нему: “Пожалуйста, сделай это место своей обителью и благословляй каждого”. Шива согласился, и там появился Гхриштишвара Джйотирлингам.



Судеха означает “прекраснотелая”. Гхрини или Гхришти означает “луч духовного знания”. Поначалу они появляются как сёстры, но безрассудное увлечение собственным телом постепенно становится источником ненависти в отношении духовности. Однако истинная мудрость и духовность преобразовывают человека и приводят к появлению у него преданности, которая затем расширяется до бескорыстной любви ко всем существам. На этой стадии такая счастливая личность способна узреть внутренний свет духовности.

Памятуя и изучая эту историю, преданные будут благословлены хорошими детьми, долгой и счастливой супружеской жизнью, процветанием, победой над врагами и предотвращением опасностей утопления, помощью от других жён (для женщин), целомудрием, большим вниманием к праведности и т.д.

Малликарджуна

Шри Шайлам расположен в районе (округе) Карнул штата Андхра Прадеш. Оно священо вдвойне – как место нахождения Джйотирлингама и как место нахождения Шакти-питхи (Уджайн и Каши-Варанаси также обладают этим редким сочетанием).

Давным-давно Шива и Парвати захотели провести церемонии бракосочетания своих сыновей - Ганapati и Кумарасвами (Субрахманьи). Каждый из сыновей настаивал на том, что Он должен жениться первым. Тогда родители решили, что Они первым женят того, кто обойдёт всю Землю, совершив омовение во всех 30 миллионах священных рек и озёр, и вернётся первым. Кумарасвами сразу помчался на своём средстве передвижения - павлине. Здесь “Кумарасвами” означает “молодой”, который ещё не достиг полного расцвета духовности. У Него шесть ликов, что указывает на Его серьёзное намерение одержать победу над шестью внутренними врагами под названием кама (вожделение), кродха (гнев), лобха (жадность), моха (невежество), мада (гордыня) и матсарья (зависть). Его имя также указывает на искателя богатства шамы и дамы - внутреннего и внешнего контроля над чувствами. Павлин указывает на красочные мысли, воодушевление и побуждение.

Ганapati, то есть Гаджанана, слогоголовый старший сын, медленно совершил прадакшину (обход вокруг) своих благочестивых родителей Шивы и Парвати, и остановился. Здесь Гаджа, или слон, указывает на могущество разума. Общеизвестно, что слон - наиболее разумное животное.



Как только уставший Кумарасвами вернулся после обхода Земли, Он увидел Ганешу, который всё ещё неподвижно сидел возле родителей. Свадьба Ганеши уже состоялась, его жёнами стали Сиддхи и Буддхи. Здесь слово “буддхи” указывает на разум, а “сиддхи” обозначает “достижение”. Разгневавшись, Кумарасвами оставил Кайлаш, обитель Шивы, и поселился у горы Крауньча (Шри Шайлам) в Южной Индии. Слово “крауньча” означает “журавль”. Буквально слово “крауньча” означает того, кто предаётся мелочным мыслям и ступает по искривлённому пути, и Кумарасвами оставался на этом холме, получившем такое название. Шива и Парвати послали небесного мудреца Нараду в качестве Их особого посланника, чтобы убедить Кумарасвами вернуться домой. Слово “нарада” состоит из двух частей: “нара” + “да”. “Нара” означает “знание”, “да” означает “дающий”. Таким образом, Нарада - это тот, кто одаривает духовным знанием. Несмотря на непрерывные доводы Нарады, Кумарасвами был неумолим. И тогда Парвати помчалась к холму Крауньча, приняв форму бхрамара (пчелы). Бхрамара преобразовывает любое маленькое насекомое в бхрамару (также об

этом упоминается в Уддхава Гите 4.23). Это называется принципом “бхрамара-кита-ньяя” (совершенный мастер преобразовывает обычного искателя постепенным развитием до состояния реализованной души). Шива проявился как цветок жасмина (маллика), который привлекает пчелу. Подобно тому, как все существа утомляются за день и отдыхают ночью, цветы также закрываются на ночь. Однако, подобно великим йогам (пребывающим в сознании всегда), только жасмин не закрывает свои цветки, оставляя их полностью раскрытыми даже ночью. Таким образом, жасмин символизирует совершенство и чистоту.

Бхрамарамба (Парвати) и Малликарджуна (Шива) поселились в Шри Шайламе в форме нады и джйоти соответственно, то есть божественного звука и сияния. Если дети будут вспоминать эту благочестивую историю, то у них будут расцветать разум и мудрость (искреннему духовному искателю следует иметь рвение к учёбе такое же, как у хорошего ребёнка). Дети будут больше любить своих родителей. Благоприятные события будут происходить одно за другим в таких хороших домах, даже без усилий со стороны их хозяев. Иногда проповеди совершенных Мастеров, посещающих такие дома, будут приносить пользу таким семействам. Все препятствия в их делах исчезнут. Такие семейства станут преуспевающими и обретут божественное Знание. Благодаря поклонению или памятованию Шри Шайлы-Малликарджуны и Бхрамарамбы наряду с Кумарасвами, грехи такого человека сгорают; его лицемерие исчезает. Его преданность становится более чистой, и его домашние проблемы разрешаются милостью этих божественных существ.

Махакалешвара

Храм Махакалы находится в городе Аванти, в настоящее время известном как Удджайн, на берегу реки Чипра. Удджайн – окружной центр, расположенный в 185 км от Бхопала, столицы штата Мадхья Прадеш. В древней литературе город также упоминается под названием – Вишала. В этом городе жили известный император Викрамарка и его закадычный друг и знаменитый поэт Калидаса, а позже царь Бходжа и другие.

Эти и многие другие благочестивые люди жили здесь в былые времена. Этот город – одно из семи священных мест, дарующих спасение. Махакала предотвращает опасность неестественной смерти. Он защищает хороших людей и благословляет их спасением. Махакала – Бог богов.

Время подразделяется на две категории – делимое время (кханда-кала) и неделимое (акханда-кала). Мы исчисляем время первой категории – делимое время, или кханда-кала, в днях, месяцах, годах, эпохах (югах) и группах эпох (кальпах) – кальпа включает в себя 4 юги, т.е. крита, трета, двапара и кали. Время может исчисляться согласно солнечному или лунному календарю. Кто обуславливает время? Аспект духовных вибраций Всевышней Души порождает акханда-калу, неделимое время, которое неизмеримо. Акханда-кала также известна как калакала и махакала. Слово “кала” также означает “смерть”. Махакалешвара (т.е. Владыка махакалы) – Превосходящий смерть. Он – победитель смерти. Давайте рассмотрим другое значение слова “кала”, означающее змею. Махакале, т.е. Шиве, ядовитые змеи служат убранством. Они указывают и на энергию кундалини, и на различные энергетические каналы в человеческом теле. Махакала – Владыка всех этих энергий.

В этой связи стоит отметить, что это священное место дважды благословенно, поскольку здесь находится место силы, т.е. Шакти-питха божественной Матери, а также Джйотирлингам. Это одно из трёх уникальных мест, где находятся Джйотирлингам и Шакти-питха одновременно, т.е. сочетание Шивы и Шакти. Остальные два таких места – Шри Шайлам (в штате Андхра Прадеш, Южная Индия) и Каши (или Варанаси, штат Уттар Прадеш, Северная Индия) <также существует и четвертое место – Вайдьянатх, штат Джхаркханд>. Таким образом, в Индии эта уникальная священная пара пребывает на юге, в центре (“мадхья” – название штата

– в переводе с хинди означает “срединный”, “центральный”) и на севере, указывая на широко распространённую силу аскезы и духовности по всей стране.

Сатидэви была супругой Шивы. Она, будучи неспособной вынести оскорбление, нанесённое Шиве Её отцом Дакшей, принесла себя в жертву в огне йоги (агни-йоги). Испытывая горе и невыносимые муки разлуки, Шива унёс обгоревшие части тела Сатидэви и разбросал их по всей Индии. Локоть Сатидэви упал в Удджайне, и это священное место – одно из восемнадцати мест силы Матери (аштадаша-шакти-питхи).

Давным давно жил царь по имени Чандрасена, правивший царством со столицей в Удджайне. “Чандра” означает “луна” (символизирующая ум в индуизме), “сена” – “армия”. Таким образом, слово “чандрасена” означает того, кому могущество собственного ума служит в качестве армии. Однажды Манибхадра, великий йог и почитатель Шивы, подарил нефритовый Шивалингам царю Чандрасене. “Мани” означает “драгоценный камень”, а “бхадра” – “процветание, удача, благословение”. Таким образом, имя Манибхадры означает “святой, который обрёл драгоценность, благословляющую удачей”. Царь вставил драгоценный камень в ожерелье, которое носил, и вошёл во дворец. И вдруг, все вещи во дворце сразу же стали золотыми (ношение кулона Шивы на груди приносит процветание). Цари-соседи стали сильно завидовать, видя постоянное увеличение богатства Чандрасены. Их зависть породила в них ненависть, и они вместе напали на него всеми своими огромными армиями. День нападения выпал на Шани-трайодаши, т.е. сочетание субботнего рассвета с тринадцатым днём тёмных двух недель месяца. Чандрасена устроил Шиве в храме огромную абхишеку (омовение Шивалингама водой и ценными жидкостями, такими как мёд, сахар, топлёное масло, гхи, молоко и пахта, с произнесением мантр), в которой все жители этой местности участвовали с глубокой преданностью.



Милостью Господа Шивы все враги были разгромлены (царь, полностью обуздавший свой ум, одержал победу, преодолев пагубное влияние Сатурна (Шани) и разгромил шесть внутренних врагов – каму (вожделение), кродху (гнев), лобху (жадность), моху (невежество), маду (гордыню) и матсарью (зависть) милостью и духовной силой доброжелательного Господа Шивы). Среди наблюдавших поклонение была одна молодая пастушка с пятилетним мальчиком. Ребёнок испытывал экстаическую радость, наблюдая поклонение Шиве. Когда мальчик возвратился домой, он начал поклоняться большому камню, окружённому камешками, относясь к большому камню как к Шиве, а к окаймлённой камешками площадке – как к храму Господа. Он продолжал поклоняться Шиве даже во время игр со всеми своими приятелями. Вскоре отмеченный доброй судьбой мальчик так погрузился в своё религиозное служение при выполнении невинных ритуалов, что он перестал отождествлять себя с телом. Через какое-то время беспокоящаяся за него мать пришла и стала убеждать его возвратиться домой, чтобы принять пищу. Мальчик не отвечал. Она усердно похлопала его по спине. Мальчик даже не проронил ни слова. Рассердившись, она разбросала все камешки и стала перекачивать мальчика

по голой каменистой земле. К тому времени медитация ребёнка нарушилась. Глядя на разрушенный храм Шивы, он стал рыдать и потерял сознание. И тогда Шива явился там в форме Джйотирлингама (символа сияния). И это ещё не всё – своими чудотворными силами Шива в одно мгновение сотворил на этом месте огромный храм. Когда мальчик-пастушок пришёл в себя, он увидел Джйотирлингам и, осознав величественное явление Махакалешвары, стал от всего сердца молиться Шиве.

Памятованием вышеприведённой истории человек будет освобождён от внутренних и внешних врагов. Бедствия и опасности исчезнут для такого преданного. Чистая преданность будет стремительно расцветать в семействе такой благочестивой души. Неограниченное и постоянное процветание придёт в такое счастливое семейство. Кроме того, у членов семейства будет тесная и облагораживающая дружба со святыми душами. Милостью Шивы вся династия будет получать Его благословения снова и снова.

Вайдьянатха

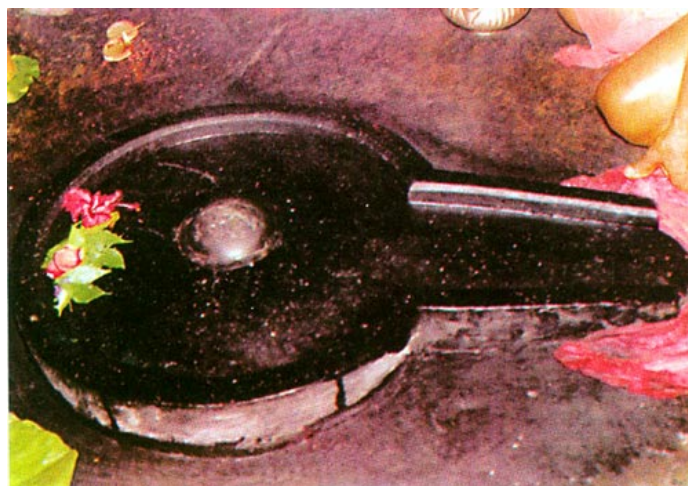
Существует два места паломничества с одинаковым названием Вайдьянатха. Одно из них находится в штате Бихар около Девагада, второе – около деревни Парале в штате Махараштра (Западная Индия). Однако мы можем рассматривать здесь только первое место из этих двух, поскольку оно расположено в северо-восточной части Индии, что соответствует шастрам. Здесь упало сердце Сати (супруги Шивы); поэтому это одно из Шакти-питх (мест силы). Это священное место также известно как Праджвалика.

В человеческом теле голова расположена на “северной” стороне. Слово “север” в переводе на санскрит – “уттара”, образованное из сочетания “утх”+“тарам”, то есть нечто очень высокое. Голова – самая верхняя часть тела, и поэтому она соответствует этому признаку. Стопы считаются расположенными на юге, в то время как лицо и спина – на востоке и западе соответственно. Таким образом, аджна-чакра считается расположенной на северо-востоке человеческого тела. Эта чакра – место духовного сияния, похожего на пламя. Поэтому оно называется праджвалика – место, из которого исходит сияние пламени. Это место паломничества также известно как место погребения, что в духовном контексте означает место, в котором все грехи и пороки преданного сжигаются дотла. Проявившийся здесь Шива известен как Вайдьянатха – величайший из целителей, так как Он исцеляет преданного от болезни цепи последовательных рождений и смертей, даруя освобождение. Давным давно Равана отрубил многие из своих десяти голов и преподнёс их Шиве в стремлении заставить Его проявиться. Этот тип преданности – тамасичный (невежественный). Само слово Равана означает “тот, кто ужасно кричит”.

Тогда Шива явился перед ним. Равана взмолился: “О Господь! Я хочу, чтобы Ты всегда оставался со мной. Шива ответил: “Это невозможно. Поэтому в качестве альтернативы Я даю тебе Мой Джйотирлингам. Возьми его и бережно храни в своём доме. Однако где бы Джйотирлингам ни коснулся земли, он окажется прочно закреплённым в этом месте, и никто не сможет переместить его оттуда”. Когда Равана возвращался домой, неся этот Лингам, наступил закат. Поэтому для совершения вечерних молитв (сандхья-упасаны) он вручил его мальчику-пастушку, стоявшему поблизости. К тому времени, когда Равана уже выполнил половину ритуалов, мальчик поставил Лингам на землю, сказав, что он не может его больше удерживать. (Когда человек полагает Шиву отличным от себя, то он считает, что сам Шива – помеха для его ритуалов. Это и была ошибка, совершённая Раваной. Однако мальчик-пастушок был ни кем иным, как Ганapati в облике пастушка, который не хотел, чтобы Джйотирлингам попал в дом Раваны, в действительности не заслуживавшего такой милости.)

В тот момент, когда Шивалингам коснулся земли, он оказался прочно закреплённым в этом месте и не мог быть поднят, сколько бы Равана ни пытался вытащить его из земли. На основе этого можно сделать вывод, что, когда сияние духовности перенаправляется на

материалистические аспекты бытия, то его уже невозможно высвободить из мирской зависимости. Все небожители были переполнены радостью от такого развития событий.



В это же мгновение явился Шива. Небожители взмолились: “О Господь! Пожалуйста, оставайся здесь навсегда и устраняй физические болезни и умственные мучения преданных”. В этой связи стоит отметить, что инертные качества – единственная причина всех болезней. Поэтому Равана, преобладающим свойством преданности которого была тамасичность, не мог достичь Шивы. Устраняющего эти качества Шиву называют Вайдьянатхой – наилучшим Целителем (“Владыкой целителей”).

Памятование вышеприведённой истории приводит к избавлению от раджасичных и тамасичных качеств, а также от физических и ментальных болезней. Такому преданному сразу же начинает сопутствовать удача и он получает возможность быть благословлённым Шивой и всеми небожителями.

Вишванатха

Невозможно описать безмятежность, благочестие и духовную значимость Варанаси. Слова не в состоянии выразить это. Местные жители миллионов центров паломничества сравнивают святость своих мест с Каши. Это само по себе раскрывает величие Каши как Наивысшего места, стоящего над всеми остальными. Слово “Каши” означает “самоизлучающее”. Это не что иное, как высшее Я (Атма). Это воистину Джйотирлингам Вишванатхи.

Подлинная форма Атмы (Души) – это вечное, беспрепятственное, безупречное блаженство. Поэтому это святое место также известно как лес Всевыснего Блаженства. Место погребения или кладбище – то место, в котором все существа растворяются после смерти. Однако во время всемирного потопа, когда вся земля уничтожается полностью, священное место Каши всё же остаётся незатронутым. По этой причине данное место известно как махашмашана, величайшее кладбище. Здесь река Ганга течёт на север. Две речушки Варуна и Аси, текущие в восточном направлении, впадают в реку Гангу около Каши. В человеческом теле северная сторона отождествляется с брахмарандхрой, то есть макушкой. Канал тонкого тела сушумна, который столь же священный, как и вода Ганги, растворяется здесь (в макушке). Восточная часть человеческого тела отождествляется с лицом. Два канала тонкого тела – ида и пингала, проходящие через ноздри, сливаются с сушумной в голове. Эти два канала тела символизируются небольшими реками Варуна и Аси. Все три тонких канала соединяются в аджня-чакре, расположенной на лбе между бровями. Это место известно как Каши в собственном теле. Сияние духовного света находится в аджня-чакре. Оно отождествляется с Хамсой (небесным лебедем). В действительности этот лебедь – Парамахамса (Трансцендентный Лебедь), который отождествляется с Вишванатха Джйотирлингамом в Каши.

Поэтому тот, кто медитирует на свет души, исходящий из аджня-чакры, считается совершившим паломничество в Каши. Это духовное паломничество, которое человек может совершать везде, где бы он ни находился. Физическое паломничество в Каши побуждает предпринять духовное путешествие.

Махашива, тот который выше Шивы Тримурти, сотворил мужчину и природу в форме женщины, повелев им произвести потомство ради блага и процветания творения. Пара воззвала к Нему в молитве, чтобы Он выделил определённое место для их аскезы. Своей духовной мощью Махашива породил участок земли размером в 25 квадратных километров для вышеуказанной цели. Пара совершала непрерывную аскезу в течение долгого времени. Наконец вода хлынула широким потоком из тела мужчины, затапливая землю.



Умилостивленный молитвами, Шива поднял ввысь это особенное место на земле своим трезубцем, чтобы предотвратить его затопление. Взирая на это, Парамашива (Махашива) кивнул одобрительно. В этот момент Его серьга с драгоценными камнями упала, и от её падения образовалось огромное озеро. Этот священный водоём известен как Маникарника-тиртха (“мани” на санскрите означает “драгоценность”, “карника” – “серьга”, “тиртха” – священная вода). Природа, символизируемая женщиной, взмолилась Махашиве, чтобы Он оставался там в форме вечного сияния. Кроме того, пара изъявила желание получить дар, чтобы даже во время полного потопа и конца света это особенное священное место могло оставаться незатронутым и защищённым. Шива исполнил оба желания пары. Таким образом, этот Джйотирлингам существовал даже до начала творения. Позже это место твердо проявилось на планете Земля. Благодаря их преданности Вишванатхе все небожители пребывали в этом священном месте. Вишванатха сам даёт упадешу (посвящение) Рама-намы (имени Рамы) в правое ухо трупа любого, кто умирает в Каши, чтобы позволить душе сразу же достичь освобождения. По этой причине данное место известно как авимукта-кшетра (священное место освобождения). Вишну совершал аскезу в этом священном месте. Ввиду чего оно особенно значимо для поклонения и Шиве, и Вишну. Какое бы существо ни умирало здесь, его труп не способен что либо осквернить. Следовательно, даже если кто-то дотрагивается до трупа здесь, дотрагивающийся остаётся незапятнанным. Более того, здесь многие люди касаются трупа с преданностью и простираются ниц перед ним. Все небожители пребывают здесь. В силу этого в данном священном месте не остаётся неисполненных желаний и недостижимых целей. Ещё одной важной особенностью этого места является то, что оно является также и обителью Вишалакши. Это место силы – одно из восемнадцати известных мест (аштадаша-питха) связанных с Всевышней Матерью. В этом заключается еще одна уникальность Варанаси.

Лишь памятуя об этом месте, человек благословляется на обретение мира в душе, процветания и совершенного Знания, а также освобождения.

Бхимашанкара

Храм Бхимашанкары расположен на берегу реки Бхимы около города Пуна в штате Махараштра (Западная Индия). Струйки воды стекают с Шивалингама этого храма. Сад вокруг храма называется Дакини-вана (лес дакини), а расположенная рядом гора - Дакини. Во вторую эпоху (трета-югу) демоническая пара Карката и Пушкаси жили на берегу реки Бхимы, и у них была дочь Каркати, которая вышла замуж за Вирадху. После того, как её муж был убит Рамой, Каркати возвратилась в дом родителей и стала жить там.

Через некоторое время мудрец Сутикшана, ученик святого Агастья, пошёл совершить омовение в реке Бхиме. Демоническая пара Каркаты и Пушкаси захотела убить пришедшего мудреца, поскольку он был преданным Рамы. Мудрец в одно мгновение обратил в пепел демоническую пару простым повторением имени Рамы.

Общество отвергло овдовевшую Каркати. Позже Кумбхакарна, брат Раваны, надругался над ней, и в результате родился демон Бхима. Когда Бхима вырос, он узнал о предшествующих его рождению событиях и захотел отомстить Вишну, поскольку его отчим Вирадха был убит Рамой, а его бабушка и дедушка по материнской линии были убиты преданным Рамы. С переполнявшей его ум ненавистью Бхима совершал суровую аскезу в течение тысячи лет на западных Гхатах (горы Сахиадри), медитируя на Шиву.



Брахма (Творец) благословил демона Бхиму многими дарами. В результате Бхима подчинил небеса и посягнул на Землю. В то время Судакшина правил царством Камарупы (ныне штат Ассам в северо-восточной Индии). Демон Бхима был ужасающим из-за преобладающей у него гуны (качества) тамаса (невежества). “Камарупа” означает способность принимать любую желаемую форму. Другими словами, она означает энергию жизни, которая превосходит бренное тело. “Судакшина” означает “всегда добрый”. Иносказательное значение этих событий в том, что тамасичная природа всегда стремится притеснить доброту. Демон разбил царя Судакшину и заключил его в тюрьму.

Однако Судакшина продолжал поклоняться притхви-лингаму (Лингам из земли). Однажды демон застал царя в позе медитации. Он тут же разгневался, поскольку царь не встал и не простёрся перед ним. В приступе гнева демон захотел обезглавить царя. Тогда Шива явился из притхви-лингама и в одно мгновение обратил демона в пепел огнём своего третьего глаза (только посредством божественного видения можно сжечь тамас).

Судакшина стал молить Шиву, дабы Тот остался там навсегда, и Он милостиво согласился. В этом священном месте Он известен как Бхимашанкара, поскольку Он - Шанкара (благодетельный), пребывающий на берегу реки Бхимы. Либо мы просто можем рассматривать Бхимашанкару как того, кто убил демона Бхиму. Кроме того, Он даровал демону Бхиме

благостный дар спасения, и поэтому Он (Шивалингам) - Бхимашанкара. Наконец, мы можем считать самого Шиву Бхимашанкарой, поскольку Он обладает обоими аспектами - пугающим аспектом Бхимы и благотворным аспектом Шанкары. В Намаке (гимне о Шиве в Яджурведе) Шива восхваляется как Бхима, Рудра и Шанкара.

Шакини и Дакини, а также подобные им существа-призраки, были преобразованы в слуг Шивы, известных как праматха-ганы (если тамасические черты устраняются, то жестокость более ранней стадии исчезает, и такое существо становится орудием Бога).

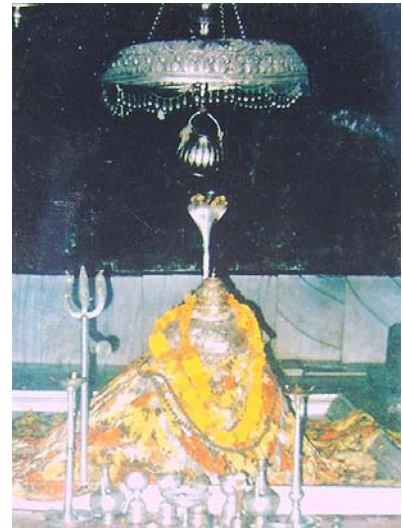
Памятование вышеприведённой истории приводит к освобождению от тамасических качеств. Такой человек будет освобождён от преследования призраков. Будет одерживать победы над врагами, обретет Божественную милость и станет процветающим.

Кедарешвара

Это священное место расположено на высоте 3600 метров над уровнем моря в Гималаях. В то время как река Алакананда течёт с восточной стороны от этого места, река Мандакини течёт с западной стороны. Ниже по течению эти две реки сливаются в Рудра-праяге, а затем, ещё дальше, они сливаются с Гангой, известной как Бхагиратхи. Храм Кедарнатха открыт только в течение шести месяцев в году с мая по октябрь. В течение другой половины года храм покрыт снегом. Чудо, связанное с этим храмом состоит в том, что лампада, зажжённая на алтаре перед закрытием храма на зиму, продолжает гореть даже без периодического пополнения масла до тех пор, пока храм не откроют через шесть месяцев. Здесь Шивалингам конусовидный со множеством зигзагов на его поверхности. Необычная форма этого Шивалингама объясняется в широко известной легенде. Тысячи лет назад Шива проявился в облике буйвола перед братьями Пандавами в этом священном месте. Однако святые Пандавы распознали Господа и схватили буйвола за хвост. Буйвол прыгнул вперёд и, из-за силы толчка, хвост оторвался от тела. Шива проявился здесь как Кедарешвара в необычной форме бесхвостого буйвола. В дальнейшем Он проявился как Пашупатинатха после того как оставил форму буйвола в одноименном храме Непала.

Однако существует и другая история о происхождении Кедарешвары, или Кедарнатха. Гораздо раньше вышеприведённой легенды двое святых – Нара и Нараяна пришли в это место из леса Бадарика (Бадринатха). Они установили глиняный Шивалингам и совершали аскезу. Индра, владыка небес, захотел нарушить их аскезу, и поэтому Он постарался возбудить в них безрассудную страсть. Для этой цели Индра послал небесных танцовщиц (апсар), чтобы обольстить их. Взглянув на танцовщиц, мудрец Нараяна мягко улыбнулся и коснулся рукой своего колена. В тот же миг из бедра мудреца явилась изумительно красивая небесная девушка. Увидев запредельную красоту апсары Урваши, небесные танцовщицы смутились и потупили свой взор. “Уру” означает “бедро”, “аши” – “рождённая из”. Умилостивленный преодолением вождения и гнева, проявленным мудрецом Нараяной, Шива явился в виде духовного сияния. Однако у мудреца не было никаких личных желаний. Он взмолился Шиве: “Пожалуйста, оставайся здесь и благословляй Своих преданных”.

С тех пор Кедарешвара благословил бесчисленное количество преданных. Мы называем затвердевшую воду льдом. Вода, один из первоэлементов природы в человеческом теле, имеет два аспекта: семя и кровь. Если эти два аспекта мужчины и женщины соединяются и образуют зародыш (эмбрион), рождается ещё одно существо. Однако задолго до начала творения пять первоэлементов природы были в тонкой форме. Их невозможно было распознать. Они были невосприимчивыми. Такое абсолютное утончённое состояние – не что иное как Акаша Ганга (невидимая Ганга). Намерением Шивы из Акаша Ганги были порождены атомы плотной материи, которые стали материалом творения. Место такого творения носит название “Кедара”.



В другом смысле “Кедара” означает форму земледелия, при котором вода задерживается, а земля вспахивается. Санскритский слог-корень воды – “кам”. От него происходит слово “Кедара”. Внесённые в почву семена прорастают благодаря энергии воды, и растения приносят хороший урожай, который, в свою очередь, даёт энергию живым существам. Также первоэлемент жизненной энергии Шива передает через дождевую воду, благодаря которой существа наполняются силой, и продолжается воспроизведение потомства. Однако индивидуальная душа должна стремиться достичь наивысшей цели – слияния с Божественным. Для устранения зловредного влияния собственных проступков, совершенных в прошлом, с целью обеспечения достижения освобождения, духовное сияние крайне необходимо. Это сияние – не что иное, как великий Кедарешвара Джйотирлингам. Духовный искатель должен соблюдать целибат, удерживать под контролем импульсы своей низшей природы и достигать Божественности через преобразование себя в сияние. Для такого достижения нара (“человек” на санскрите) должен победить вожделение и гнев в Божественном присутствии Нараяны (Бога). Кедарешвара Джйотирлингам благословляет искателя таким духовным сиянием.

Вспоминая, изучая и анализируя эти священные события, человек получает благословение на контроль над своими чувствами и преодоление вожделения и гнева. Семья такого человека будет процветать. Ему будет присуща внутренняя красота духа и всеобщее уважение.

Трийамбакешвара

Это священное место находится около города Насик (одно из четырёх священных мест проведения главного индуистского фестиваля Кумбха Мела; остальные три – Удджайн, Праяг и Харидвар) в штате Махараштра (Западная Индия) в горных грядках Западных Гхатов. Во вторую эпоху, т.е. в трета-югу, Лакшмана, брат Рамы, отрезал здесь нос и уши демонице Шурпанакхе, которая плутовато делала эротические выпады в сторону Рамы и Лакшманы, на фоне зависти к утончённой красоте Ситадэви, супруге Рамы и воплощению Лакшми (Богини Процветания). Трийамбакешвара явился здесь намного раньше этого события.

Однажды Брахма и Вишну встретились на горе Сахиадри и стали обсуждать, кто выше всех в Троице. В это время перед Ними явилось сияние. Брахма устремился ввысь на своём средстве передвижения, лебедю, чтобы найти вершину этой сияющей колонны; Вишну обратился в вепря и стал рыть землю длинными и острыми клыками, чтобы найти основание столпа света. Несмотря на огромные усилия, Вишну потерпел неудачу и вернулся к исходному месту для встречи с Брахмой, который также вернулся, так как и Его усилия оказались напрасными. Однако Брахма хвастливо заявил: “Я видел окончательность Лингама (сияющего столпа). Цветок кетаки тому свидетель. Кроме того, эта корова – ещё один свидетель”. В тот же миг явился Шива в Его изначальной форме с солнцем, луной и огнём в качестве трёх глаз (как

Трийамбака). Он проклял Творца: “За произнесённую Тобой ложь у Тебя не будет ни одного храма, в котором люди бы поклонялись Тебе”. Он проклял цветок кетаки как неподходящий для использования при поклонении Шиве. Наконец, Он проклял корову, сказав, что будут поклоняться только её задней части, а не передней. В качестве акта раскаяния Брахма совершал аскезу на близлежащем холме, который теперь известен как Брахмагири (холм Брахмы).

Позже (после истории со столпом света) святой мудрец Гаутама и Его жена Ахалья совершали здесь аскезу. В то время в этой местности разразился страшный голод. Несколько мудрецов, живших в окрестностях уединённой обители Гаутамы, искали у Него спасения от ужасного голода. Силой аскезы Гаутамы в мгновение ока сотворил большое озеро и повелел всем им совершать омовение в нём. Каждый день перед омовением Он разбрасывал зёрна рядом со своим жилищем. К полудню зёрна проросли и созревали, и мудрецы пожинали урожай, наслаждаясь обильным обедом. Таким образом, все были счастливы и довольны, продолжая вести свой обычный образ жизни. Дни сменяли друг друга в приятной атмосфере.



Однако, осознавая поразительное могущество аскезы великого мудреца Гаутамы, некоторые из мудрых святых задались таким вопросом: “Почему бы нам не попытаться достичь долговременного блага для мира в целом с помощью могущества Гаутамы?” Работая над претворением в жизнь этого благородного замысла, все они действовали так, словно завидуют, и, в сотрудничестве с другими святыми, силой мысли Они создали умирающую корову и привели её пастись на сотворённое Гаутамой поле быстро растущего риса.

Гаутама открыл глаза после медитации и заметил корову, поедающую урожай. Он обеспокоился, что мудрецы могут остаться без пищи, если корова съест весь урожай. Маленьким пучком травы Он легонько стукнул корову, чтобы отогнать её прочь. Даже от этого незначительного толчка корова сразу же умерла, и внезапно все мудрецы собрались вокруг Него и подняли большой шум, говоря: “Гаутама! Ты взял на себя ужасный грех убийства коровы”. Гаутама смиренно попросил их: “Пожалуйста, решите, что Мне необходимо сделать в качестве ритуала искупления Моего греха. Я сделаю так, как Вы скажете” (стоит отметить, что воистину скромный и хороший человек никогда не бросает вызов решению старших, даже если он знает, что оно ошибочно). “Смирение – отличительный признак гения”. Мудрецы сказали в один голос: “Сделай так, чтобы река Ганга текла с головы Шивы вниз к этому месту”. Совершённая после этого, суровая аскеза Гаутамы умилостивила Шиву. Он явился из уже существующего там Лингама и высвободил поток Ганги.

Корова была возвращена к жизни несколькими струйками воды Ганги, и исток реки возник в этом священном месте. Поскольку вода даровала жизнь мёртвой корове, эта священная река называется Годавари. “Го” означает “корова”, “да” – “даёт”, “вари” – “дар”. Поскольку река возникла благодаря аскезе Гаутамы, она также называется Гаутами.

Корова символизирует хороший характер, терпение и знание. “Гаутама” означает “наилучшая корова”. Гаутама родился в династии мудреца Готхамуни. Именно поэтому Он смог вернуть мёртвую корову обратно к жизни. В этой истории гора Сахья (Сахиадри) символизирует человеческое тело, посредством которого возможно совершать аскезу благодаря терпению и выдержке. Брахмагири указывает на умную голову и острый интеллект. Более того, Брахмагири – это ещё и аджня-чакра. Это третий глаз Шивы. Тот, кто смог открыть свой третий глаз – Трийамбака. Таково значение Трийамбакешвары на Сахиадри (горе Сахья; “адри” означает “гора”).

Памятование о вышеприведённой священной истории устраняет лживость в человеке. Его зависть и ненависть исчезают, а богатство в виде домашних животных и урожая увеличивается. Он становится известным. Вокруг него царят мир и безмятежность, и все его желания исполняются.

! ПРИМЕЧАНИЕ !

При составлении данной статьи, истории, повествующие об особенностях проявления 12-ти Джйотирлингамов, были взяты из книги Парама-пуджы Шри Ганapati Сатчидананды Свамиджи «Шива-катха-амрита» («Нектар историй о Шиве»).

Полный текст книги доступен по следующей ссылке:

http://scriptures.ru/shiva/shiva_katha_amrita.htm

! ПРИМЕЧАНИЕ !

www.jyotirdwara.ru