

Skovrejsning som et redskab til at skabe økologiske forbindelser

Randbøl og Silkeborg Statsskovdistrikt



Udførte projekter



Figur 1: Skovrejsning ved True. Det ydre skovbryn rummer en lang række danske busk og træarter.

Baggrund

Siden 1989 hvor målsætningen om en fordobling af skovarealet i løbet af en trægeneration (80-100 år) blev lanceret i bemærkningerne til Skovloven og Naturbeskyttelsesloven, er der plantet mange hektar ny skov i Danmark. Skovrejsningen har i dag flersidige formål.

Overordnet set placeres nye skove der rejses i statsligt regi, hvor de gør mest gavn. Det drejer sig i overvejende grad om drikkevandssikring, bynær/rekreative interesser, optagelse af CO₂ og om muligt, hvor det ligger i et grønt netværk, som udpeget af de tidligere amter som Skovrejsningsområder. Der bliver således i videst mulig omfang planlagt skovrejsning efter, at de er med til at skabe en sammenhæng mellem eksisterende skvområder.

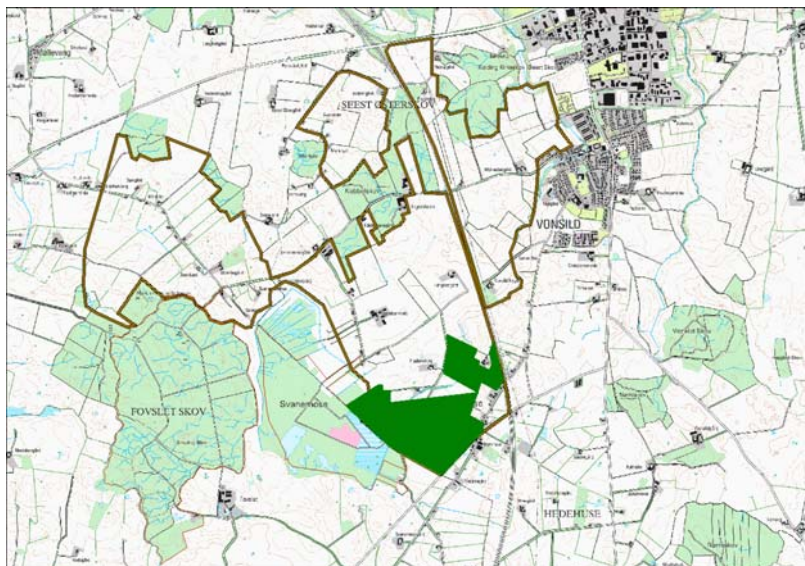
Skovrejsningerne ved Vonsild og True er eksempler på 2 nye skove, der er placeret, så de har skabt en sammenhæng til eksisterende skove.

True Skov ligger placeret i den vestlige del af Århus og nord for Brabrand. Vonsild skovrejsning ligger syd for Kolding.

Formål

Begge skove har overordnet de samme formål som de tidligere nævnte generelle mål for skovrejsning.

Skovrejsningen ved Vonsild har bl.a. til formål at skabe forbindelse mellem højmosen Svanemosen, Fovslet Skov og Drannerup Skov. Den nye skov grænser direkte op til Svanemosen.



Figur 2: Skovrejsningsområde ved Vonsild.

Mørkegrøn skravering: nyplantet skov. Brun stregsignatur: Skovrejsnings indsatsområde

True Skov er bl.a. plantet som en del af Århus Kommuneplan "Århus omkranset af skov". I dette projekt ligger de fleste nye skove i en bue vest om Århus. Århus Kommune har selv plantet de mindre skove, mens de større som True er plantet af Skov- og Naturstyrelsen.



Figur 3: Oversigtskort over True skov og forbindelsen til Årlev skov

Teknisk udførelse

For True skov begyndte plantningen i 1994. Der er primært plantet naturligt forekommende danske løvtræarter som eg, ask og bøg. I skovbrynet er der plantet en lang række af hjemmhørende buske og træer. Som ammetræer – ”hjælpetræer” – er der plantet poppel, rødell og lærk. Ammetræerne bliver fældet, når de blivende træer kommer over kulturfasen. På de mere sandede områder er der plantet nåletræer som cypres og skovfyr. Skovrejsningen ved Vonsild er overvejende udført med løvtræer som eg, bøg og ask. Herudover er der plantet nåletræer som Lærk, Douglasgran og Rødgran i holme. I området der grænser op til Svanemosen er der et åbent areal, der er overgået til fri succession. Enkelte steder findes desuden holme med hassel som bl.a. er plantet med henblik på at forbedre leveforholdene for hasselmus.

Naturtype

Skov

Arter

Pattedyr tilknyttet skov som f.eks. egern. På lang sigt vil arter som løvtræs-skovbundsflora, gnavere, fugle og insekter tilknyttet naturtypen skov få gavn af skovrejsningen.

Opdragsgiver:

Skovrejsning ved True:
Silkeborg Statsskovdistrikt
Vejlbo
Vejsløvej 12
8600 Silkeborg

Skovrejsning ved Vonsild:
Haderslev Statsskovdistrikt
Efter 1.3.2007
Randbøl Statsskovdistrikt
Gjøddinggård,
Førstballevej 2
7183 Randbøl

Lov- og planlægningsstatus

De nye skove er underlagt Skovlovens bestemmelser.

Skala

Lokal

Virkning på flora/fauna

Biolog Jan Kjærgaard, Silkeborg Statsskovdistrikt oplyser at egern allerede har indfundet sig i True skov – muligvis p.g.a. sammenhængen med den eksisterende Årslev Skov.

Budget

Ukendt

Evaluering

Pt. ingen