

經濟部



中華民國廠商海外投資叢書



# 比利時投資環境簡介

Investment Guide to Belgium



經濟部投資業務處 編印

Department of Investment Services, Ministry of Economic Affairs

中華民國103年12月



# 比利時投資環境簡介

Investment Guide to Belgium

經濟部投資業務處 編印



# 目 錄

第壹章	自然人文環境.....	1
第貳章	經濟環境.....	7
第參章	外商在當地經營現況及投資機會 .....	28
第肆章	投資法規及程式.....	34
第伍章	租稅及金融制度.....	42
第陸章	基礎建設及成本.....	47
第柒章	勞工.....	52
第捌章	簽證、居留及移民.....	54
第玖章	結論.....	58
附錄一	我國在當地駐外單位及台(華)商團體.....	61
附錄二	當地重要投資相關機構.....	62
附錄三	2013年比利時10大外資來源 .....	64
附錄四	我國及全世界資本淨流入比利時概況 .....	65
附錄五	我國廠商對比利時投資統計 .....	66



## 比利時基本資料表

自 然 人 文	
地理環境	西歐，東與德國接壤，東南與盧森堡相鄰，西和西南與法國交界，北與荷蘭為鄰，西北瀕鄰北海
國 土 面 積	約3萬528平方公里
氣 候	溫帶海洋性氣候
種 族	首都布魯塞爾區約111萬人，占總人口之10% 北方荷語區（Flemish）約630萬人，占總人口之57% 南方法語瓦隆區（Walloon）約352萬人約占人口之33% （非比國籍外國居民約105萬人）
人 口 結 構	0-14歲約15.8%；15-64歲約65.8%；65歲以上約18.4%。 男性約49%，女性約51%
教 育 普 及 程 度	15歲以上具讀寫能力者約占99%
語 言	主要為荷語及法語、另有少數德語人口
宗 教	羅馬天主教（Roman Catholic）75% 新教（Protestant）或其他宗教25%
首 都 及 重 要 城 市	首都：布魯塞爾；主要城市：安特衛普、根特、列日
政 治 體 制	君主立憲之聯邦體制
投 資 主 管 機 關	布魯塞爾投資局: <a href="http://www.investinbrussels.com">http://www.investinbrussels.com</a> 荷語區投資局: <a href="http://www.investinlanders.be">http://www.investinlanders.be</a> 法語區投資局: <a href="http://www.investinwallonia.be">http://www.investinwallonia.be</a>

	比利時促進投資網站： <a href="http://business.belgium.be">http://business.belgium.be</a>
<b>經 濟 概 況</b>	
幣 制	歐元
國 內 生 產 毛 額	約3,814億歐元 (2013)
經 濟 成 長 率	0.2% (2013)
平 均 國 民 所 得	約3萬4,300歐元 (2013)
產 值 最 高 前 五 種 產 業	石化、汽車、ICT產業、鑽石及生技 (註：服務業不納入比較)
出 口 總 金 額	EU28_EXTRA：約1,058億4,483萬歐元 EU28_INTRA：約2,476億2,132萬歐元 (2013，歐洲統計局資料)
主 要 出 口 產 品	石油及提自瀝青礦物之油類；醫藥製劑；小客車及其他載客之機動車輛；金剛石(鑽石)，尚未鑲嵌者；人類血液；已調製動物血液。
主 要 出 口 國 家	德國、法國、荷蘭、英國、美國、義大利、西班牙、印度、中國大陸、盧森堡
進 口 總 金 額	EU28_EXTRA：約1,143億4,265萬歐元 EU28_INTRA：約2,250億187萬歐元 (2013，歐洲統計局資料)
主 要 進 口 產 品	煤；煤磚；煤球及煤製類似固體燃料；小客車及其供載客之機動車輛；石油氣及其他氣態碳氫化合物；醫藥製劑；金剛石(鑽石)，尚未鑲嵌者。



主 要 進 口 國 家

荷蘭、德國、法國、美國、英國、愛爾蘭、中國大陸、義大利、俄羅斯、瑞典



## 第壹章 自然人文環境

### 一、自然環境

#### (一) 地理位置：

東與德國接壤，東南與盧森堡相鄰，西和西南與法國交界，北與荷蘭為鄰，西北瀕鄰北海。

#### (二) 土地面積：

約3萬528平方公里（較台灣略小），在歐盟27個會員國中排名第23。

#### (三) 地形：

多屬平原，少數丘陵。

#### (四) 氣候：

屬於溫帶海洋性氣候。

### 二、人文及社會環境

#### (一) 人口數及結構、首都及語言：

2013年比國總人口數約1,116萬1,642人，以總人口數而言約為歐盟27個會員國之第9名，人口密度約為每平方公里352人，在歐盟當中排名第3。比國共分為三大「地區」( Region )，布魯塞爾首都區 ( Brussels-Capital Region )，面積162平方公里，人口約111萬，約佔總人口數之10%，為雙語區（法語荷語並用）；北部為荷語區 ( Flemish Region ) 面積1萬3,522平方公里，人口約630萬人，約佔人口總數之57%；南部為法語區 ( Walloon Region ) 面積1萬6,844平方公里，人口約352萬人，約占人口總數33%。比利時東部有少數人口使用德語，故比國官方語言為法語、



荷語及德語三種。

### (二) 特殊風俗習慣及民情：

比利時各地區曾由荷蘭、西班牙及奧匈帝國等國統治。在法國拿破崙時期，比利時為法國之一部份，拿破崙戰敗後，比利時併入荷蘭，至1830年自荷蘭統治下獨立。比國為君主立憲之聯邦制國家，基於上述歷史背景因素，北方的人民屬於日耳曼人，使用荷語（Flemish）；而南方則為拉丁語系，使用法文。今天在比利時仍有1%的人口母語為德文，故比利時亦為日耳曼文化與拉丁文化的交會點。長久以來比國北方荷語區與南方法語區處於緊張關係，直至憲法修改，賦予地區政府自治權後，南北對峙之情勢才稍微緩和。

### (三) 宗教：

羅馬天主教（Roman Catholic）75%、新教（Protestant）或其他宗教25%。

### (四) 國民教育水準：

15歲以上具讀寫能力者約占99%。

### (五) 對待外商態度：

比利時為開放之經濟體，比京布魯塞爾又為「歐盟理事會」、「歐盟執委會」及「歐洲議會」等重要機構所在地，因此對待外國人士均採相當開放之態度，三大地區亦積極吸引外國人前來投資。

## 三、政治環境

比利時於1830年脫離荷蘭統治而獨立，經歷過四次修憲（1970年、1980年、1988-1989年和1993年），逐漸發展成聯邦制的國家。最近一次修憲為1993年4月22日，比利時國會通過憲法修正案，由國王阿爾貝二世於1994年2月17日頒佈施行。憲法第一條為：比利時是由各文化社區與自

治行政區所組成的聯邦國家。意指聯邦政府、自治行政區和文化社區等機構在法律上平等，並分享以往中央政府之權力；比利時又可進一步分為10個省及589個城市和市鎮。

比利時聯邦政府擁有幾個重要的「聯邦公共服務機構」(Federal Public Service, FPS, 法文的SPF, 荷文FOD), 主管外交、國防、司法、財政、社會福利、衛生環境及內政等重要聯邦政策。比利時全國分為三個自治行政區(或「地區」, Region): 即「布魯塞爾首都區」(Brussels-Capital Region, 包含19個市鎮)、北部「法蘭德斯區」(Flemish Region, 包含5個省)和南部「瓦隆尼亞區」(Walloon Region, 包含5個省)。「地區」的權限及於轄區發展及經濟相關事務(市鎮和鄉村計畫、環境、住宅、經濟決策、就業及交通等)。此外, 比利時又依照語言分為三個文化社區(Community): 荷語文化社區(Flemish Community)、法語文化社區(French Community)和德語文化社區(German-speaking Community), 「文化社區」的權限為文化及轄區居民健康相關的事務(文化、教育、健康和社會援助等)。其中「法蘭德斯區」與「荷語文化社區」為重疊之領域, 因此僅設立一個地區政府和一個議會; 「瓦隆尼亞區」、「法語文化社區」與「德語文化社區」則各自擁有政府和議會。2001年比利時國會通過「擴張地方政府權限法案」, 經濟、外貿事業、稅收等自2002年起改由各自治區政府自理; 因此外商前來比國投資之主要接洽對象為三大「地區政府」。

比利時政體為君主立憲之聯邦體制, 前任國王阿爾貝二世(Albert II)在位20年(1993-2013); 現任國王為菲利普(Philippe), 甫於2013年7月21日宣誓就職。政黨方面, 比利時自1970年後, 主要政黨均分為荷語與法語兩翼, 不再有全國性政黨, 主要政黨有: 荷語基督教民主黨(CD&V)、荷語自由黨(VLD)、荷語社會黨(SPA)、荷語綠黨



(GROEN)、佛拉蒙利益黨(VB)、法語綠黨(Ecolo)、法語人道民主中心(CDH)、法語社會黨(PS)及法語改革運動(MR)等，目前比國最大政黨為近年來崛起之荷語「新佛拉蒙連線」(NVA)。

由於比利時政黨林立，選舉制度又主要採比例代表制，是以聯邦議會選舉從未有一黨得票超過半數而可自組政府的情況，歷年來均為荷、法語區主要政黨結盟後，籌組聯合政府。在聯邦選舉中，荷語區選民只能選荷語的黨派，法語區選民只能選法語黨派。在過去數年中，比利時荷蘭語區和法語區之間的矛盾曾導致政權數度更迭，其中最主要之問題在於比京近郊之Brussels-Halle-Vilvoorde選區劃分爭議。BHV地區屬於荷語區，但選區中有包含10多萬講法語的居民，這些法語居民的選舉權一直是爭論的焦點，荷語政黨要求BHV地區的法語選民只能投荷語政黨的票，此一爭議曾在2007年11月導致比利時政府垮臺，長達9個月沒有首相。

2007年國會選舉後，比國仍為聯合執政之情況，原訂2011年再次改選，但2010年4月，比國各黨派又因BHV的選舉權問題無法達成協議，導致原本聯合執政之「荷語自由黨」(OPEN VLD)退出5黨執政聯盟，此舉造成「荷語基督教民主黨(CD&V)」等其他聯合執政之政黨在下議院150個席位中僅剩76席的微弱多數，總理Yves Leterme選擇內閣總辭，國會遂於5月初解散，並於6月13日提前改選。改選後，支持荷語區漸進獨立的「新佛拉蒙連線」(NVA)取代了「荷語基督教民主黨」，成為荷語區第一大黨。然而，法語區係由「社會黨」(主張維持現行聯邦制及社會主義)獲勝，此兩政黨路線南轅北轍，其他各主要政黨間歧見也甚大，導致聯合內閣遲遲無法成立，儘管國王多次指派協調人試圖解決政治爭議，但未成功。由於看守內閣無權進行重大政策改革，此一政治僵局又進一步影響比利時的經濟表現。

2009年至2010年間，部分歐盟會員國爆發主權債務危機，比利時政府雖無出現債務違約之情況，但2010年政府負債高達GDP之96.2%，遠超過歐盟於1992年簽訂馬斯垂克條約時之規定（「歐盟國家之政府負債上限為GDP的60%」），僅次於希臘、義大利、葡萄牙、愛爾蘭，為歐盟國家第五高。比國政府負債過高引發歐盟「貿易執委」（Trade Commissioner）Karel De Gucht（比利時籍）及「經濟暨貨幣事務執委」（Economic & Monetary Affairs Commissioner）Olli Rehn之關切。由於政治僵局及政府債務等不利經濟發展的因素，國際信評機構標準普爾公司於2011年11月25日將比利時信用評等調降1級至「AA」，為比國13年來首次信評調降。

2011年11月，比利時6個主要組閣的政黨迫於來自歐盟及信評機構之國際壓力，於11月26日迅速就2012年政府預算進行協商並達成共識，並續於一週內（12月5日）組成聯合政府。現任內閣包含閣揆Elio Di Rupo本人在內共13位部長（ministres）及6位政務委員（secrétaires d'Etat），其中包含閣揆本人在內共有6位閣員係首次入閣，其餘13位已於先前的看守內閣中任職；閣員中13為男性、6位女性。就語言分佈方面，除閣揆（法語）外的12位部長中，荷語與法語各佔6位；若由政黨取向分析，閣員19人中：中間偏左之「社會黨」含閣揆共7位（法語4位、荷語3位）；具有右派自由色彩（Liberalism）之「改革運動」（MR）佔6位（法語荷語各3位）；基督教民主黨6位（荷語4位、法語2位）。

比國將於2014年5月25日舉行聯邦國會議員、地區議會議員（荷語區、法語區及布魯塞爾首都區）及歐洲議會議員之三合一選舉，依據比國「法語廣播及電視台」（RTBF）日前公布最新政黨支持率民調，荷語區最大黨「新弗拉芒連線」（NVA）支持率達32.2%，穩居全國第一大政黨地位（NVA主張邦聯制，政策方向係朝瓦解聯邦及區政府體制），儘管一



般預料NVA在選舉後將維持最大黨的地位，但無法取得國會絕對多數，因此若NVA不願與其他政黨聯合合作組成聯合政府，則很有可能維持目前政情，即由其他反對比利時分裂的小政黨組成聯合政府，而將NVA排除在外。



## 第貳章 經濟環境

### 一、經濟概況

依據瑞士「洛桑國際管理學院」(International Institute for Management Development, IMD) 出版之「世界競爭力年度報告」(World Competitiveness Yearbook, WCY), 2013 年比利時為 60 個受評比國家當中排名第 26 名之經濟體, 較 2012 年稍有退步。比利時中央銀行年度報告則指出, 比利時尚未完全脫離歐元區 2008 年至 2009 年初之金融風暴及 2010 年部分歐元國家債信危機之影響, (註: 2013 年歐盟包含 28 個會員國, 歐元區則包含 17 會員國)。過去五年多來, 整個歐洲地區之經濟情況普遍不佳, 比利時經濟同樣受到影響, 然而比利時不論在受影響程度及恢復速度方面均優於歐盟或歐元區整體平均值, 以 GDP 而言, 歐債風暴期間(2009 年)比利時衰退 2.9% (幅度小於歐元區平均值 4.1%); 2010 年成長 2% (優於歐元區整體之 1.7%); 2011 年成長力度稍減, 經濟成長率 1.9% (仍高於歐元區的 1.4% 及歐盟之整體平均 1.5%), 2012 年比利時出現負成長 (-0.2%) 時, 歐元區整體衰退更達 0.6%; 相形之下, 2013 年比利時經濟已出現復甦的曙光 (0.2%), 而歐元區亦出現 5 年來首度經濟成長 (0.1%)。

就業情況方面, 依照比利時「中央銀行」及「比利時國家勞工局」(LONEM) 2013 年報, 比國全年平均失業率約為 8.4%, 較 2012 年之 7.6% 略微增加, 但仍較歐盟整體平均值 10.7% 為低。比利時的勞動市場在 2013 年持續萎縮, 依據聯邦勞工部最新公布的統計, 全國就業人數減少 11,000 個, 雖然較 2012 年 (1 萬 6,707 人) 稍有緩和, 但比起 2010 年 (1 萬 3,017 人) 及 2011 年 (6,655 人), 狀況仍相當嚴重。若以個別區域 (Region) 之勞動人口分析, 2013 年比國三大區域失業情形如下: 布魯塞爾區 (Brussels) 20.7%, 約 11 萬 1,182 人; 法語瓦隆區 (Wallonia) 16.3%, 約 25 萬 6,103 人; 荷語法蘭德斯區 (Flanders) 8%, 約 22 萬 1,901 人。其中荷



語地區所受衝擊最大，超過1萬2,000人因裁員而失業，法語地區的情況比荷語地區輕微（3,539人），但也較前兩年上升，僅布魯塞爾地區的受集體裁員人數下滑（僅938人）。此外，25歲以下之年輕族群失業問題亦相當嚴重，失業率高達20%。不過由於布魯塞爾為歐盟政治中心，歐盟東擴後許多東歐國家（如羅馬尼亞及保加利亞）移民紛紛湧入布魯塞爾尋求工作機會，此部分之求職人口亦併入失業率計算，致使布魯塞爾地區之失業統計存在誤差。

在國家財政方面，由於歐元區在 2009 年起希臘、愛爾蘭、西班牙、葡萄牙及賽浦路斯陸續出現債務危機，各界對於歐元未來發展及歐元國家如何整頓本身財政狀況均相當關切。比利時的公共財政自 2008 年起受到金融危機影響甚鉅，依據比利時中央銀行統計資料，比國政府財務於 2006 年至 2007 年曾有些微盈餘，但自金融風暴後就出現財政赤字，2008 年財政赤字為 GDP 的 1.2%，2009 年更加劇為 6%；2010 年由於景氣逐漸復甦，政府財政赤字略降為 4.6%；由於近年來比利時政府致力於整頓財政，使財政赤字逐年下降，2011 年降至 4%，2012 年降至 3.3%，至 2013 年為 2.7%，已符合「穩定暨成長公約」及「馬斯垂克條約」所訂立標準（「歐盟國家之財政赤字需控制於 GDP 的 3% 以內」）。

在政府負債方面，依據歐盟統計資料，比國在 2013 年比國政府負債超過 GDP 之 105%，遠超過 1992 年簽訂馬斯垂克條約時之規定上限（「歐盟國家之政府負債上限為 GDP 的 60%」），僅次於希臘（171.8%）、義大利（132.9%）、葡萄牙（128.7%）、愛爾蘭（124.8%）及賽浦路斯（110%），為歐盟國家第 6 高。

在進出口貿易方面，比利時為一開放經濟體，觀察其近十年來的進出口狀況，比國貿易持續處於順差的狀況，差別僅在於順差之多寡，但比國主要進出口市場均為周邊主要國家，尤其是使用歐元的德國、法國、荷蘭與義大利等（占比國出口總值的近70%），除歐元國家外，英國、美國及新興市場印度及中國大陸亦名列比國前10大出口市場。2013年比利時貿易呈現小幅逆差，出口總值為3,535億歐元，進口總值3,393億歐元。

為避免貿易過度依賴鄰近之歐盟會員國，近年來比利時已逐漸增加對新興經濟國家的出口，例如金磚四國：巴西、俄國、印度、中國大陸，積極拓展出口。尤其

是印度與中國大陸目前已名列比利時第8大及第9大出口市場（主要產品為：鑽石、機電設備、塑膠製品、紡織機械及醫葯製品等），比國聯邦及地方政府因此更加強重視對此兩大新興市場拓銷與出口。由於歐洲國家出口至金磚四國最多的是德國，而德國又是比利時的主要出口市場，比利時對金磚四國的間接出口因此增加許多，而且還有繼續成長的空間。

台比經貿關係方面，依照我國海關統計資料，2013年比國為我國第33大貿易夥伴，台比雙邊貿易額占彼此對外貿易總額之比重均不大，台比間之貿易僅占我國對外貿易總額之0.329%，2013年我國與比利時貿易總額約為18億9,508萬美元，較2012年增加3.257%，我國對比出口額約11億4,315萬美元（增加1.467%），自比進口約7億5,193萬美元（增加6.104%），我國出超約為3億9,121萬美元。若依據歐洲統計局資料，2013年比利時對台灣之出口額約7億511萬歐元，較2012年減少12.7%；比國自台進口值為8億5,274萬歐元，較2012年增加約9.02%，我對比利時享有出超。我出口至比利時之主要產品項目包括：鐵或非合金鋼扁軋製品、非動力之二輪腳踏車、鋼鐵製螺釘、車輛零件、經護面、鍍面或塗面之鐵或非合金鋼扁軋製品、未經塑性加工鎳等。我自比利時進口之主要產品項目包括：僅具有氮雜原子之雜環化合物、小客車及其他主要設計供載客之機動車輛、醫葯製劑、具有三元環之環氧化物、石油及提自瀝青礦物之油類以及有機硫化合物、鋁廢料及碎屑等。

比國在台灣投資之公司有：Barco（電子科技公司）、Dredging International（疏浚工程）、Heraeus Electro-nite（液態金屬測量技術產品，包括消耗性探頭，測量儀表及相關配件的全套測量系統）、比利時校際微電子研究中心（IMEC）2008年於新竹科學園區成立台灣愛美科公司（IMEC Taiwan Ltd. Co.）、Option（無線通訊科技公司）、Solvay（化學製藥公司）、UCB（製藥公司）、Umicore（特種材料製造商）、Velleman Components（電子設備）及Verhaert（電機工程公司）等。

## 二、天然資源

比國天然資源缺乏，大多仰賴進口；南部「瓦隆區」過去曾有煤礦及產鋼鐵，惟煤礦現今已不具開採價值；但比國瓦隆區仍有世界第一大鋼鐵公司Arcelor Mittal



及其他鋼鐵公司之工廠。比利時主要產業大多為進口原料或半成品，進行加工後再出口。

### 三、產業概況

比國產業結構中，服務業占整體產值的77.7%（含商業、運輸、通訊、金融、不動產相關服務及租賃、對企業提供之服務、公共行政及教育等）、農業及漁牧養殖業等約0.7%、工業約21.6%。

此外，由於比國位於西歐中心、為歐盟及北大西洋公約等重要國際組織之創始會員國、人力素質高且精通多國語言、其發達之基礎設施及通訊等因素，吸引歐盟及北大西洋公約組織等重要國際組織在此設立總部，連帶吸引跨國公司於比國設點，以便就近了解歐盟內部市場法規。這些國際組織及跨國公司為比國帶來許多良好的白領階級就業機會，且帶動媒體、法律、會計及顧問服務等相關行業之發展。

比國產業界與我國相似，85%以上由中小企業及獨立工作者組成，過去幾年中，比利時中小企業對抗經濟危機的表現在歐洲平均水準之上，2008至2012年間多數國家的中小企業就業都減少時，比利時反而成長了4%。然而比利時中小企業相較德、法、荷、英等國家在國際化程度稍顯不足。

比利時主要產業包括：農業與食品加工業、石化產業、塑膠產業、生物科技、製藥、運輸、汽車、時尚設計與鑽石等，分別敘述如下：

#### （一）農業與食品加工業

農業與食品業均為比利時重要產業，在產業附加價值鏈扮演重要的一環。農業雖然僅占GDP之0.7%，但與食品業共同帶動其他上下游產業，如、零售業、製藥、化學及包裝等部門之成長。瓦隆區為比利時之農業重鎮，除了傳統的穀物栽種與畜牧業之外，比利時近年來亦致力於有機農產品之推廣，比國有

機農產品組織BioForum每年在瓦隆、布魯塞爾及荷語三個地區舉辦一次有機產品週。

比國食品業主要由中小企業組成，年營業額平均約330億歐元左右。其主要之次部門包括：肉品、乳製品、巧克力、糖及飲料等。比國食品加工業發達，許多跨國企業將原料及半成品運至比國，在此從事加工後配銷至歐洲其他國家。比國所產食品原料50%以上為進口、其產出亦有50%為出口。一些全球知名品牌在比國投資設廠或設有分公司等，如Barry Callebaut、InBev、Coca-Cola、Unilever、Kraft、Vandemoortele、Danone、Campina、Materne、Ferrero及Nestle等。

比國為加強其食品業之全球競爭力，重視食品安全、科技、研發、食品包裝之環保觀念及食品產業之永續發展模式等，也是比國成為全球主要食品加工重鎮之原因；比國蔬果汁、巧克力、人造奶油等產品出口全球排名均名列前茅。

由於比國係歐盟主要食品加工出口國之一，吸引鄰近國家（如法國、德國等）大型零售配銷業者在比國設點，Carrefour（法商）與Dalhaize現為比國最大零售業者，市占率超過50%以上，另外尚有Colruyt、Aldi及Lidl等超市，近年來市占率亦逐漸提高。依據比利時食品工業聯盟(Fevia)資料，2013年比利時食品產業因出口帶動，營業額成長3.7%，營業額達475億歐元，2015年的營收可望突破518億歐元。由於比利時消費者對食品標準要求嚴格，廠商必須提高其產品品質，進而幫助其產品成功取得海外市場。目前荷蘭已取代法國成為比利時食品出口第一的歐洲市場，歐洲以外市場則以美國、日本和中國為主。Fevia近年來積極參加比利時的王儲（現為公主）賀訪團，同時將參加2015年在米蘭舉辦的世界博覽會。

比國有多個自有品牌食品聞名全球，全國有近350家大小不同之巧克力製



造商；此外，比國啤酒種類繁多、在歐洲知名度不下於德國，全國估計有124家啤酒製造商，超過750種以上之啤酒。比利時啤酒製造商Interbrew公司於2004年與巴西Ambev公司合併，成立InBev集團，其知名之啤酒品牌包括Jupiler、Stella Artois及Beck's等。InBev於2008年收購美國第一大酒廠Anheuser-Busch，兩家公司於2009年完成整併後的新公司成為全球最大啤酒公司，生產全球最受歡迎的兩大啤酒品牌：Budweiser及Bud Light，此外也將生產Stella-Artois, Brahma, Beck's等品牌啤酒。此外，比利時啤酒具有強烈出口導向，目前比國所生產之啤酒約有56%供出口至法國、荷蘭、德國、英國及世界各地。近年來，食品工業聯盟推出“food.be”標誌，將更多的比利時食品推向國際市場。

比利時（及所有歐盟會員國）之食品衛生規範均遵行歐盟所訂定之食品安全規範標準。若想進入比國食品業市場及了解歐盟各會員國食品相關規範，請參考以下網址：

1. 歐盟執委會：[http://europa.eu.int/comm/food/index\\_en.htm](http://europa.eu.int/comm/food/index_en.htm)
2. The European Federation of the Food industry（CIAA <http://www.CIAA.com>）；
3. The European Food Safety Authority（EFSA），<http://www.EFSA.com>

有關比利時食品法規網站，可查閱：

1. The Belgian Food Industry Federation（Fevia）[www.fevia.be](http://www.fevia.be)
2. The Belgian Food Agency（AFSCA）[www.afsca.be](http://www.afsca.be)
3. The Ministry of Health <http://portal.health.fgov.be/>
4. The Ministry of Economic Affairs [www.mineco.fgov.be](http://www.mineco.fgov.be)（Product Safety and products that are subject to import restrictions）。

比利時主要食品配銷業者聯盟有：Fedis（[www.fedis.be](http://www.fedis.be)）及Belgafood等，該等機構可提供進入比國食品市場之實用資訊（連繫窗口為：Alain Verhaeghe

av@fedis.be)；此外，比國電子媒體：Gondola magazine (www.gondola.be) 亦可提供包括比利時及盧森堡之零售業最新資訊。

## (二) 石化產業

化學工業是比利時最重要的產業活動之一，產業範圍廣泛且多元，從基本的石化工業、橡膠和塑料化學、製藥、生物科技均有，在全球同業中專業化程度相當高。比利時石化產業總產值高達610億歐元，貿易順差在240億歐元左右，約占比國製造業總產值之20%、其出口值亦占比國總出口之20%，化學工業為比利時創造89,700個直接就業機會和150,000間接就業機會。荷語法藍德斯地區得利於安特衛普港之優良地理位置，成為比利時的石化工業重鎮，比利時石化工業產品出口為導向，75%以上產品用於出口，其中又以鄰近國家為主，德國、法國及荷蘭共約占60%。美國則非歐盟地區之主要出口市場，約占12%。目前最大的化工公司是德國BASF公司，位於安特衛普，比利時公司SOLVAY次之，第三大則為德國公司拜耳。研發方面，以法國Total設於Fleury的研發中心為代表，擁有500名員工。比利時化學及生命科學協會網站：<http://www.essenscia.be/>。

## (三) 塑膠產業

衍生於其石化工業，比利時平均國人塑膠加工及生產數量領先全球，分別為每年每人200公斤及646公斤。比國僅占歐盟總人口2.2%，塑膠品加工及生產量卻分占歐盟總量的5%及10%。依據比利時塑膠產業公會(Federplast.be)調查顯示，塑膠及橡膠產業產量在2011年增加3.7%，2012年減少2.6%。塑膠產業是比利時對外貿易的主力，2012年對外貿易順差107億歐元（出口287億歐元，進口180億歐元），領先醫藥產品（79億歐元）及鋼鐵產品（44億歐元）。比利時塑膠及橡膠產品的主要出口市場為德國、法國、荷蘭和英國，對此四國的出口總額達148億歐元，占該產業出口總額半數以上。



比利時塑膠產業善用比國的地理位置及物流優勢，且投入大量的研發資源，80%的比利時塑膠產業從事研發創新，僅次於德國(86%)，領先奧地利(77%)、瑞典(72%)、荷蘭(68%)，因此不僅在製造方面居全球領先優勢，更符合高環保標準，塑膠廢棄物的回收處理亦為歐盟國家之首，所回收的廢棄物有30%被分解再製造，66%作為能源燃燒，幾乎全數再利用。

#### (四) 生物科技

在比國有多個大學及研究機構從事生物科技領域之研究，另外至少有140家以上之私人公司及9個以上公立組織亦是從事生技領域之研發；80%以上之機構從事健康醫療應用、農產食品生技占15%、工業與環境應用占5%。該產業在比國約僱用1萬名就業人口，年收入約30億歐元，其中著名之生技公司 GlaxoSmithKline Biologicals, GSK，其疫苗研發中心係位於比利時，僱用員工6,000餘人。

比國生技產業由數家大公司及多數中小企業組成，許多是分割公司 ( spin-offs )；並且在各區形成群聚效應，將大學、企業及組織連成一個網絡。比較著名的大學及機構有：Catholic University of Louvain-la-Neuve、Flanders Interuniversity Institute for Biotechnology ( VIB )、University Faculty of Agricultural Sciences of Gembloux、Free University of Brussels、Institute of Public Health Louis Pasteur、University of Liege及Walloon Center of Industrial Biology ( CWBI ) 等。荷語區約有45家，集中在Ghent、Mechelen及Leuven等城市，主要領域是健康醫療。瓦隆區約有50家公司及7個大學研究中心，從事生技服務、生技工具及健康醫療應用等。布魯塞爾區約有24家公司，主要從事健康醫療應用。設於比利時的重要研發中心以生物製藥產業所占最多，GSK，Janssen 及UCB等藥廠都列名在比利時前十大研發中心榜內。其他重要的製藥研發中心還有Solvay集團，美國Abbott藥廠以及其他外國藥廠如Pfizer,



Amgen, Baxter、Bayer及MSD（美國大藥廠Merck比利時子公司）等。

比國主要生物科技對外投資促進網站為：Bio.be（<http://www.bio-invest.be/>），歐盟及比利時生技產業或法規可自以下網站查詢：

1. 荷語區生技研究機構（[www.vib.be](http://www.vib.be)）
2. 瓦隆區健康生技機構（[www.biowin.org](http://www.biowin.org)）
3. 歐洲生技產業聯盟（EuropaBio [www.europabio.org/](http://www.europabio.org/)）

#### （五）製藥

比利時的製藥產業表現卓越，與全球知名的大學、醫生及大學附屬醫院有著綿密的合作網。全球前100大製藥廠中，比利時企業占5%，其專長領域有：癌症、愛滋病、氣喘、癲癇及肺結核等。

依據比利時製藥協會（l'Association générale de l'industrie du médicament）網站資料，比國製藥業產值高達54億歐元，為全世界第二大藥品出口國，僅次於德國，超過美國、英國及法國等大國，出口占比利時出口總額的11%，就業人口約為3萬1,500人，占製造業總就業人數的6.3%；其中研發人員約5,600人，占製藥從業人口的17.5%，自2007年以來，比國藥廠實驗室每年投入18億歐元以上進行研發，其中60%以上係來自私部門、估計有6億3,100萬歐元投入該產業之長期投資。

比利時知名之國際藥廠有：Janssens Pharmaceutica, GSK, Pfizer, Bayer, UCB, Merck, Solvay及 Omega Pharma。其中，GSK公司將生產疫苗之重心設於比利時，我駐外單位近年來積極接洽該公司優先考慮與我國公司合作，至台灣設立疫苗廠或進行合作，以引進生技產業及技術。

比國地區政府以稅務優惠或及政府協助聘僱高品質研究人員等促進研發。



不論荷語區或法語區近年來均受到國際大廠青睞，設立藥品研發中心。

2010年3月Janssen製藥集團（美國Johnson & Johnson位於比利時的子公司）宣布將以瓦隆地區的Louvièr作為其歐洲物流中樞，集中並取代散佈在歐洲15個地區的配銷中心，Janssen製藥廠於3年前在瓦隆地區Courcelles成立藥品部門的物流中心，最近又宣布將在Louvière成立歐洲的醫療設備物流中心。至2012年，Janssen製藥集團目前散佈在歐洲各地的15個物流中心將集中在比利時，新建的廠房占地2萬5,000平方呎，將與位於希臘、義大利、西班牙三地的物流中心形成「衛星」中心，新廠房將於2013年啟用，可創造100至135個就業機會。同年（2010），美國Pfizer大藥廠也宣布擴大投資6,100萬歐元在荷語區Puur及Zaventem兩地，將可帶來170個新的就業機會，該項投資案中，近3,200萬歐元用於Puur興建專門生產注射藥品的工廠；另有近1,800萬歐元用於興建無菌設備生產藥品及疫苗之工廠；布魯塞爾近郊的Zaventem主要做為歐洲總部並研發動物藥品。Pfizer目前在比利時的員工總數有2,900名，此項投資將創造170多個新的工作機會。

比國製藥產業與政府間也建立平台，以促進公共健康及創新及就業等。比利時製藥協會網站：<http://www.pharma.be/>。

### （六）運輸

空運：由於比國係歐洲重要空運中心，位於巴黎、倫敦、阿姆斯特丹及法蘭克福等重要城市之中心點，同時飛往歐洲各重要都市如：里斯本、羅馬、馬德里、斯德哥爾摩、雅典、華沙及都柏林等皆只需兩小時左右之飛行時間；加上比國銜接空運之內陸道路、鐵路及機場等基礎建設完備，所以是歐洲重要空運點。比國空運業雇用人數約1萬人，該行業及其相關行業年產值約62億歐元（約占比國GDP 2%）。近年來，比國空運貨運成長遠超過客運成長量，比國

布魯塞爾機場及列日機場分別位居歐洲主要貨運空港的前10名。比國前三大機場（以產值計）為Brussels、Charleroi及Liege；其中Charleroi主要從事低價位之客運服務，比國主要空運聯盟為：The Belgian Air Transport Association（BATA）<http://bata.aero/>。

陸運：比利時之高速公路運輸亦極為便捷，北連接荷蘭、東接德國、南與法國之高速公路連結，暢通無阻。鐵路方面依據英國PwC會計顧問公司之「2020年鐵路交通潛力評估報告」，德國鐵路公司(Deutsche Bahn)將加入英法海底隧道的營運，有助擴大以比利時布魯塞爾為中新的歐洲之星(Eurostar)版圖。德國鐵路公司將興建從法蘭克福、科隆、阿姆斯特丹及比利時安特衛普等城市連接倫敦的新路線，並以布魯塞爾為其歐洲鐵路網的中樞。PwC預估2020年僅安特衛普至倫敦的路線就可達到42萬人次，而屆時每年也將有近400萬人次自荷蘭和德國經布魯塞爾往返倫敦，將是經巴黎往返倫敦旅客的四倍。

海運：比利時港口位居歐洲商業中心之心臟要津，港口經濟相當開放，港口營運狀況是比國與歐洲經濟興衰的重要指標之一。荷語區安特衛普港（Antwerp，約1億7,816萬噸、澤布魯日（Zeebruges，約4,960萬噸），根特（Gent，約2,725萬噸）等港口收入即占比利時GDP的5%。據估計，在2010年至2019年間，停靠比國港灣之船舶將以每年3.5%的增加率成長，總計成長將達40%以上。

比利時港口活動各具特色，安特衛普港在2010年成為歐洲第二大海港，僅次於荷蘭鹿特丹，該港運送之貨物約有一半是煤、礦石、肥料及穀物等大宗物資。澤布魯日（Zeebruges）港以進出口液化天然氣為主，預計進出口量每年成長5%，至2019年將成長65%。該港位於比利時西北部的天然深水港，係比國第二大港、最大汽車集散港、歐洲第六大貨櫃運輸港，並積極發展為世界級的綠能物流運籌港埠。由於腹地廣大，並以便捷密集的鐵公路與內河航道連接



全歐主要工商城市，貨品可在6~12小時內送抵西歐及北歐，24~48小時內抵達中歐、南歐義大利與東歐國家。此外，瓦隆地區的列日（Liege）港，貨物進出的噸數亦相當高，為歐洲第三大內陸港，為比利時貨物運輸網的主要輪軸之一。

### （七）汽車

比利時並無自有的汽車品牌，惟係全球主要汽車裝配據點之一，該產業每年為比國創造190億歐元之附加價值。汽車產業為比國主要就業來源之一，約有8萬2,500人從事汽車製造及相關產業。比國之所以成為汽車裝配重鎮，主要是其高品質勞力可確保汽車之生產品質。此外，比國有海港供汽車運輸，及研發測試中心提供新科技測試車輛零件及性能等。

1990年初期，共有五家車廠在比利時設有汽車裝配廠，包括：FORD（Genk），OPEL（安特衛普），VW（布魯塞爾），VOLVO（Ghent），RENAULT（Vilvorde），直接從業員工超過3萬5,000人。比利時汽車裝配業的黃金時期在1994年，當時全國年產130萬輛車，平均居民產量居全球之冠。

比利時的汽車裝配業一向以高品質的人力及技術著稱，但近年來因勞工成本及能源成本過高，競爭力大幅下滑，2000年後，RENAULT及VW相繼退出比利時，後者由AUDI取而代之，專門生產A1車型；金融風暴後，2010年底OPEL關閉位於安特衛普的車廠，FORD也於2012年10月宣布關閉位於比利時Genk的裝配工廠，使目前在比國從事組裝及生產之車廠減少為2家：VOLVO（Gent）及AUDI（Brussels）。

在汽車零組件製造方面，南方瓦隆（法語）區，有汽車材料、零組件、配件系統及服務等，約有260家中小型企業。比國也為汽車研發中心重鎮之一，日本Toyota車廠位於Zaventem的歐洲研發中心有數百位研發工程師。荷語區設

有研發網「DRIVE」，促進企業及大學研究中心互相交換know-how及發展共同計畫（<http://www.flandersdrive.be>）。

比國汽車業市場詳細資料可至「比利時汽車工會」（[www.federauto.be](http://www.federauto.be)）及「比利時科技產業公會」（[www.aiib.be/automotive\\_statistics.asp](http://www.aiib.be/automotive_statistics.asp)）網站查詢。

#### （八）時尚、設計與創意產業

比利時的荷語地區早於80年代即致力於發展家具設計產業，又以安特衛普為各項設計及創意產業之重鎮，近年來布魯塞爾及瓦隆地區亦急起直追。

除了工業與家具設計之外，比利時之服裝設計亦在全球占有一席之地，安特衛普堪稱比利時時尚之都，亦培育出著名設計師如 Ann Demeulemeester, Dries Van Noten, Walter Van Beirendonck, Dirk Van Saene, Dirk Bikkembergs與 Marina Yee等人，號稱「安特衛普六君子」（Antwerp Six）。

此外，比京布魯塞爾為重要國際組織所在地，重要政商聚集亦吸引著名時尚精品集團Louis Vuitton LVMH在比京設立客服中心，並於2010年9月2日開始運作，服務包括歐洲11個國家的客戶，在2年內，擴大納入北歐斯堪地那維亞國家、希臘、俄羅斯及土耳其等國。LV耗時近一年半挑選歐洲區客服中心，布魯塞爾因其歐洲中心的地理位置，優良的勞工素質及多國語言能力，加上房地價格比其他城市便宜等因素脫穎而出。

#### （九）鑽石產業

比國荷語區安特衛普市有「世界鑽石之都」之稱，其鑽石業的繁榮始於15世紀。隨著當地的鑽石工藝漸趨成熟，於16世紀時更發展出把鑽石切割成上33面下24面的獨有技術，安特衛普從此一躍成為鑽石加工重鎮，這種獨特的切割方法後來成為國際通用的標準。



時至今日，安特衛普已是國際鑽石工業的三大中心之一。世界上每10顆未切割的鑽石中，占8顆都是經由安特衛普處理，同時，一半以上的拋光鑽石也出自這個鑽石貿易重鎮。

美國向來為比國加工鑽石之主要出口市場，其次為香港及以色列等。瑞士、阿拉伯聯合大公國及英國為成長較迅速之市場。惟依據安特衛普世界鑽石中心（AWDC：<http://www.awdc.be/>）公佈之資料顯示，目前鑽石市場已從歐美移至亞洲，中國大陸已取代美國成為全球最大鑽石消費市場。安特衛普世界鑽石中心指出，中國大陸（包括香港）已成為安特衛普鑽石產業最大買家。

## 四、經濟展望

### （一）政府之重要經貿措施

近年來，比利時面臨較高之失業率（2014年初約為8.4%），主要原因係能源價格、稅率及人工成本均較鄰近國家高，進而影響外來投資之意願。整體而言，比國勞工之稅賦負擔約佔勞動成本之43.2%，遠高於鄰近國家平均值38.4%，比國政府爰期落實相關稅制改革，進而提升比國投資業者之競爭力，並藉以吸引外資進駐，重要措施如下：

#### 1. 稅制措施：

- （1）比國的公司所得稅已於2003年1月1日自40.17%降至33.99%，對於應課稅利潤（taxable profit）低於322,500歐元的中小企業，稅額最低可降至24.98%，未來政府仍研議是否繼續降低。此外，自2006年1月1日起，比國已廢除對資本攤提（capital contribution）收取5%的登記費。
- （2）「Notional利息抵減」（notional interest deduction）：公司（在符合若干條件下）倘以「貸款融資」，其所負擔之利息可自稅基中扣除；反之，若以「股權融資」，其股利仍須課稅。此一措施目的即在去除企業在「貸款融

資」及「股權融資」之間的稅賦差異，降低股權融資實際稅率。其運作公式為： $\text{Notional Interest Deduction} = \text{Notional interest rate} \times \text{adjusted equity}$ ，案例如下：甲公司以股權（總值10,000歐元）為該企業集團融資，其集團內之利息為5%，爰該筆融資需列入甲公司財務報表收益500歐元，此時尚無「名目利息抵減」制度，對該收益甲公司須繳納 $500 \times 33.99\% = 169.95$ 歐元（此時稅率為一般公司稅稅率33.99%）。但由於「名目利息抵減」制度，對該筆收益甲公司可有National interest deduction 4.473%，表示此筆收益比國可有447.30之稅基扣減，實際應稅金額為 $500 - 447.3 = 52.7$ ，最終實際繳交稅額為 $52.7 \times 33.99\% = 17.91$ （此時實際稅率變成3.58%），較原先之33.99%歐元省下不少稅賦成本。

(3)「股利預扣稅豁免」(domestic dividend withholding tax exemption)：該制度可說是歐盟「母子公司稅務指令」(EU Parent-Subsidiary Directive)之應用（該指令適用範圍為歐盟及瑞士），凡與比國簽有避免雙重課稅協定之國家，皆可適用股利預扣豁免規定，我國已與比國簽署該協定，爰可適用該豁免。

## 2. 促進就業措施：

(1) 比國由於人口老化，2005至2010年超過55歲勞動人口之增加速度約為其他原歐盟15國之1.5倍，因此，為維持高就業率，比國已允諾提供受僱者及雇主16.5%之稅賦減免(tax break)，以延長勞動者之就業年限。

(2) 比國於2005年12月通過「世代法案」(Generation Pact)，在不更改法定退休年齡（65歲）及既有的退休福利的前提下，降低提早退休比率。此項法案措施包括限制提前退休之人數及激勵雇主僱用高齡員工等。

(3) 信用工時 (Credit-temps)：此為比國政府降低失業率重要措施之一，員工倘滿50歲以上且符合某些特定條件，將可向其公司申請減免一定之工時但支領同樣之薪水(此時該公司可向政府申請補貼)；而匯集這些減免



之工時後，公司將有多出之人力需求，進而再聘用員工，勞動市場因而降低失業率。

(4) 促進創新與研發之投資：為達成「里斯本策略」(Lesbon Stretagy)所設定：歐盟在2010年前達到研發投資比率佔GDP3%。比國聯邦政府自2005年10月1日起減免企業僱用研發人員之薪資所得稅50% (須為登記備案者)；且自2006年7月1日起對企業新成立之創新公司 (含子公司或轉投資公司)，其研發之人事支出15%亦得以減免稅賦。比國政府亦成立1.5億歐元之“IDEAS”基金，以支持各項經濟創新及科學政策。

(5) 2010年「雙贏計畫」(Le Plan Win-Win)：由比利時聯邦就業部長Ms. JoëlleMilquet所提出，希望在2008年金融風暴過後加強協助在勞動市場上競爭力較弱的民眾，該計畫自2010年1月開始實施，由聯邦政府協助遭遇困難的企業，暫時藉由減少工時的方式減少薪資及人事費用支出，避免裁退員工；而員工所損失的收入，由政府以失業金的方式來補助；另一方面也鼓勵企業增加僱用勞工，特別是企業如僱用初出社會的年輕人，政府將給予相當的優惠如減稅等 (僱用一人每月可減免500至1000歐元)。

3. 地區政府促進經濟發展措施：比利時北部荷語區與南部法語區經濟發展程度不一，法語區在經濟各項指標稍落後於荷語區，區域經濟發展不均亦為比國南北隔閡的重要因素之一。在吸引外來投資與促進地區經濟發展上，比利時地區政府扮演主要角色，

(1) 荷語地方政府的貿易促進措施即包含了「投資激勵政策」、「稅收激勵政策」、「研發激勵政策」、「就業激勵政策」及「培訓激勵政策」等五大面向，荷語區投資貿易局網站並提供英、法、德、日、中等各種語言說明，顯示該區積極吸引外來投資、振興地方經濟發展之決心，詳細說明請參考：<http://www.flandersinvestmentandtrade.com/>



(2) 法語區自2005年8月推出重振瓦隆經濟的復興計畫（又稱馬歇爾計畫），金額達10億歐元，以發展瓦隆區5大優勢領域：航太產業、生命科學、運輸與物流、化學及機械工程。主要措施有：提供各項免稅方案及獎勵措施以鼓勵創業；降低公司負擔；提高研發效率，確保研發與經濟發展更加緊密結合；提高在職訓練及求職技能培養；強化瓦隆公民語言能力並提高教育和培訓的質量。

此外，比國政府對中小企業的融資上限原為50%，但瓦隆區為提振經濟，將中小企業計畫資金需求的融資，限額提高至75%，為期三年。增加額度的半數（12.5%）由Sowalfin集團（瓦隆中小企業信貸集團）提供保證。獲批准的投資，首次可獲得的短期貸款最高金額為100萬歐元，每個企業在瓦隆地區的投資計畫都可申請到最高5百萬歐元的貸款。貸款利率與銀行利率相同。此短期貸款的保證50%也是由瓦隆地區的Sowalfin集團保證。瓦隆地區政府對此貸款給予3年的期限，到期可再延長。

2012年瓦隆地區又宣布採取兩項措施協助加強該地區之競爭力。主要對象為中小企業和微型企業。第一項措施名為「Prototyping」，將給予企業資金補助，最高可達所核可之研發費用的40%，以保證其研發產品有足夠資金測試並量產。第二項措施係協助企業改善工作組織以增進競爭力。為此，瓦隆地區政府已撥出3千萬歐元的預算，做為2012年『瓦隆創新力』計畫之經費，其中2,800萬歐元將投入「Prototyping」措施。主要目的不僅支持企業創新新產品，同時協助所研發的新產品投入市場，目前已有六家企業的研發項目被核可，補助金額總計465.500歐元。

此外，為吸引更多外商在比投資，瓦隆尼亞商會（AWEX）已分別設立 India Welcome Center（Liege）、China Welcome Center（Mons）、Eastern Europe Welcome Center（Charleroi）、America & Brazil Welcome Center（Arlon）。

## （二）經濟展望



2013年比利時經濟成長主要來自對外出口和家庭消費的增加，GDP在最後一季成長了0.4%，使得已停滯兩年的GDP年成長率上升0.2%，2014年比國將持續自歐債危機當中恢復。依據歐盟執委會預估，歐洲期待已久的經濟成長將於2014-2015年來臨，歐元區2014年的經濟成長預估由1.1%微幅上修至1.2%，2015年由1.7%上修至1.8%，預估比利時2014年的GDP成長為1.4%，2015年為1.7%，儘管比利時已步上經濟復甦的軌道，但如何提出健全的預算政策、如何讓經濟持續成長以及應付人口老化問題都是必須面對的挑戰。此外，比利時的經濟成長仍過於依賴德國、法國、英國及荷蘭等鄰近大國。因此儘管對外出口有助提振經濟，惟仍須持續改革整體經濟結構，以改善高失業率。未來，比利時競爭力的最大障礙在於企業負擔的薪資成本過高：比國最低薪資為全歐盟第二高，僅次於盧森堡，再加上比國採取薪資隨物價調整的機制（index），使得通貨膨脹與薪資調漲形成惡性循環，其與三鄰國（德、法、荷）的薪資差幅已達12.5%，高工資造成外資卻步、市場競爭力流失，又形成另一惡性循環。比國政府已採納IMF及歐盟之建議，考慮取消此項機制，但取消薪資調整制度影響廣大受薪階級，因此國內反對聲浪不斷，未來仍須進一步與公會及大眾溝通，凝聚共識，在難以完全取消此機制的情況下，未來的新政府勢必將要對此制度進行改革。

## 五、市場環境

### （一）市場概述：

比國商人商業行為保守，傾向與可信賴之貿易夥伴維持長久關係，若對現有供應之服務十分滿意，則接觸其他廠商意願較低。此外，比國因屬歐元區，與歐元區鄰國貿易往來密切，已建立穩定關係。而比國大型廠商或連鎖店又多屬於德、荷、法、義之分公司，在比國之據點僅負責生產及銷售，接洽往來客戶之事宜均由總公司統籌處理。因此不易直接拓展比國之市場通路。

此外，比國內銷市場之外商相當倚重當地人士負責建立批發管道，經過長期發展，已深入鄉鎮各地。任何其他國家產品欲打入比國市場，如日、韓等，均須耗費相當的時間、金錢與人力，成本高昂，同時必須慎選具有高附加價值且品質優秀的產品進行行銷。另中國大陸、印度及部分東歐產品則以廉價促銷之方式，於比國占有相當之市場占有率。

比利時總人口約 1,100 餘萬，國內市場規模有限，廠家數量不多。消費者消費習慣較為理性，並忠於品牌，在耐久財消費品（如家電用品）方面，偏好高品質高價位，德國及北歐產品頗受歡迎。

至於我國具優勢的ICT產品方面，比利時消費電子產品連鎖店Selexion及Action Shop合併成為全國最大的消費性電子產品、相機、電腦、通訊以及家電產品等之連鎖商店。Selexion及Action Shop於比國共有213家的連鎖店，該兩家連鎖店之採購中心（TERA及Action 25）於2005年4月1日合併為Euronics Belgium公司。

依據市場調查公司GfK的研究指出，過去連續幾年，比利時電子電器產品銷售主力為平板電腦和智慧型手機（2013年的銷售額總計14億歐元），但專家們認為此市場已逐漸達到飽和，已無降價空間。智慧型手機2013年銷售金額達230萬歐元（2012年200萬歐元、2011年120萬歐元），成長率15%；至於平板電腦，比國三分之二的家庭已擁有至少一台，依舊會是IT產品市場的主力，只是銷售趨緩，2013年僅售出150萬台（成長50%）。GfK預估2014年將可售出200萬台，比2013年只增加25%，但由於價格降低，因此即使銷售數量增加，但總金額成長不多。

但是對於消費性電子產品包括電視機、攝影機、音響、GPS、照相機等，2013年是銷售困難的一年，全年銷售額僅2.81億歐元，下跌17%；其中電視機衰退占約一半。電視機在2013年第4季的銷售量比去年同季減少3萬台。電視機在電子產品銷售所佔比重甚高，銷售下滑拉低整體產品市場的銷售。專家估計銷售情況在2015年前不會好轉，因為新的科技如高畫質畫面(Ultra HD)，讓產品價格居高不下。其他電子消費產品(攝影機、音響、GPS、照相機)，由於智



慧型手機及平板電腦具有攝相和多媒體功能足以滿足消費者，銷售受影響銳減。先前在經濟危機期間銷售依舊穩定大型家電，在2013年卻出現10年以來首次下滑，減少2.5%，主要因素為經濟危機導致消費者將花費較高的大型家電之汰舊換新期限延後；反之，小型的家用電器產品全年成長2.2%，廚用電器成長5%。

GfK專家審慎認為2014年的市場應可維持穩定，因為消費者信心持續上升，加上世界杯足球賽的盛事，應可刺激部分產品的銷售。

### (二) 與亞洲國家間的貿易：

依據歐洲統計局資料，2013年中國大陸及印度分別為比利時第7大與第11大貿易伙伴，也是比國在歐洲國家以外之主要海外出口市場，比國出口至印度約為79億歐元；對中國大陸之出口值約72億歐元。至於其他亞洲國家方面，比國2013出口至日本約為35億歐元、出口至香港約23億歐元、出口至南韓約13.5億歐元、至新加坡約為12億歐元、泰國約10億歐元。2013年比利時對台灣之出口額約7億511萬歐元，較2012年減少約12.7%。

進口方面，中國大陸、日本及印度為比國亞洲地區三大主要進口來源，2013年比國自中國大陸進口值約為130億歐元；自日本進口值約為71億歐元、自印度進口值約為41.5億1,472萬歐元，整體而言，比利時自此三國進口之金額呈現成長趨勢。進一步比較其他與我國經濟規模相當者，比國自新加坡進口值約為39億、自南韓進口值為20億、自泰國進口值約為13億歐元、自香港進口11億歐元，2013年比國自台進口值為7.8億歐元，較2012年成長約9%。

### (三) 政府採購相關資訊

比利時為歐盟會員國之一，有關歐盟28國適用WTO政府採購協定之相關採購案件，均統一刊載於「歐盟政府採購入口網」(Gateway to European Public Procurement, SIMAP：[http://simap.europa.eu/index\\_en.html](http://simap.europa.eu/index_en.html))。欲利用此一網頁查詢資料，可先免費上網註冊，並於自動核准後開始查詢相關歐盟政府採購資訊。目前歐盟及其會員國約有300個電子政府採購系統，惟有些系統不易接觸到國外用戶，並可能需要使用特定國家之工具來才能進入其系統。歐盟執委會為改善上述跨境操作及入口複雜兩大障礙，已完成「電子採購作法之金書」(Golden Book of e-procurement practices)，並進行兩項計畫：(一)「電

子採購作法之金書」。(二)「電子投標專家小組」(e-Tendering expert group; eTEG)。請參考歐盟網站：

[http://ec.europa.eu/internal\\_market/publicprocurement/e-procurement/golden-book/catalogue\\_en.htm](http://ec.europa.eu/internal_market/publicprocurement/e-procurement/golden-book/catalogue_en.htm)。



## 第參章 外商在當地經營現況及投資機會

### 一、外商在當地經營現況

依據近幾年比國外人投資金額排序，美國為比利時外來投資最大來源，其次為德、法、荷。鑑於比國在西歐優越的地理中心位置及優異的研發技術，外商在比國投資產業主要為：配銷、物流、金融以及設立研發中心等。許多國際知名的大廠商皆在比設廠，係基於比國居歐洲主要市場中心點，且為歐盟總部所在，可就近了解歐盟內部市場相關法規。許多公司投資設廠已達30年以上，已被視同當地廠商。

美國是比利時目前最活躍的外來投資者，創造大量就業機會，在比利時的產業及經濟發展上佔有重要的地位，例如美國Johnson & Johnson位於比利時的子公司已有超過50年的歷史，對比利時（法藍德斯區）經濟及就業貢獻頗大，並於2013年獲法藍德斯外貿投資局（Flanders Investment & Trade，FIT）頒發第一屆「外商投資獎」（Foreign Investment Trophy）。2014年再度由美國公司NIKE得獎，足見美國公司在比利時的投資實力。據估計有超過1500家美國公司在比利時設有分公司或子公司，總投資金額超過540億美元，主要是化學產業以及製藥工業，其餘則分佈在尖端產業及服務業，2010年起，美國之Janssen製藥集團（美國Johnson & Johnson位於比利時的子公司）及輝瑞大藥廠（Pfizer）接連宣布分別在法語及荷語區擴大投資。微軟公司（Microsoft）則也於2012年於荷語區的Genk與Kortrijk增設兩處研發中心（MICs），投資金額達到62萬歐元，創造300個就業機會。

美商企業偏好在比利時設立歐洲區域總部之主要因素是比利時位居歐盟地理中心位置，不過，這種情況已逐漸隨著歐盟版圖東擴而改變。美國商會亦曾對比利時

提出建言，如欲吸引美商公司繼續以比利時做為歐洲區域總部，比國在降低外商前來投資之行政成本、簡化工作證及居留許可的手續、改善國際航空輸聯網的便利性等方面仍須持續努力，此外還必須繼續降低勞工成本、工作性質的規定彈性化以及減少社會賦稅。

亞洲方面，日、韓是亞洲地區投資比利時較多的國家，尤其是日本，在比國的法語區的投資增加迅速，為吸引更多日商在比投資，瓦隆尼亞商會（AWEX）預計將於2012年在新魯汶（Louvain-la-Neuve）設立Japan Welcome Office。韓、日兩國在比拓銷亦如在其他地區，以大企業集團作長期性、有組織、有策略之進駐，如該兩國之汽車業及家電業等均如是，日本TOYOTA汽車在於Zaventem（布魯塞爾機場所在地）之研發中心亦逐年擴大當中。

近年來，中國在比利時的投資亦快速成長，2010年3月中國浙江吉利汽車成功地收購福特旗下的VOLVO，目前VOLVO在比利時Genk設有組裝廠。除Volvo汽車外，中國在比利時主要投資之企業尚包含：Bank of China（中國銀行）、Huawei Technologies（行動電話設備）、Cosco Belgium（海運公司）、Sinomax（煙火）、Touchroad International（紡織/物流）、Yankon Energetic（照明設備）、Hisense（電子產品）、Shangai Tyre & Rubber（汽車零組件）、Dalian（食品），及Sunivo Europe（化學產品）等。深圳於2010年起在比京設有「布魯塞爾業務基地」（3B-Brussels Business Base）（網址：<http://www.3b4shenzhen.eu/>）。為吸引更多中國投資，瓦隆尼亞地區商會（AWEX）亦於比利時Mons設有China Welcome Office。（[http://www.investinwallonia.be/wp-content/uploads/PUBLICATIONS/AWEX/AWEX\\_brochure\\_Chine.pdf](http://www.investinwallonia.be/wp-content/uploads/PUBLICATIONS/AWEX/AWEX_brochure_Chine.pdf)）

依據荷語地區「法藍德斯投資貿易局」（FIT）統計，該地區2013年共吸引191件外國投資案件，來自美國共有47件，日本有10件、中國大陸15件、印度9件、瑞士6個投資案件，總投資金額約19.1億歐元，並為該地區創造4,076個就業機會。至法語地區，依據瓦隆投資貿易局（AWEX）統計，該地區2013年共吸引78件外國



投資案件，總投資金額約8億6千萬歐元，並為該地區創造1,531個就業機會。首都布魯塞爾地區則以辦公室的基礎設施見長，吸引外商投資金融服務、設立區域總部及市場行銷等外國服務業前來投資。中國大陸的中國銀行及ICBC銀行已在布魯塞爾投資設點，作為彼等前進歐洲發展的平台。

比國雖仍擁有其地理位置、勞工素質及高生產力等優勢，但因公司稅率及勞動成本較高，外商已漸認為比國投資成本偏高，因應競爭力衰退及投資外移等問題，比國聯邦政府近年亦逐步降低公司稅率、降低勞工稅負，期能吸引外商進駐。比利時王儲亦多次率團或由各區政府及公會籌組貿訪團至重要市場吸引外資來比投資或參展，王儲貿訪團（現由公主擔任貿訪團長）之規模多達400餘人，2010年曾訪問印度、中國與哈薩克等地，2011年則將重點放在墨西哥、越南、摩洛哥等國，2013年王儲貿訪團將前往泰國、美國、安哥拉、南非及印度，2014年則為沙烏地阿拉伯、安曼、俄羅斯哥倫比亞、秘魯及印尼等國。

## 二、台（華）商在當地經營現況

我商在比國投資案件多以比利時為經銷據點，在比國投資或設立歐洲營運中心者包括運輸、高科技產品及電腦銷售業等，主要業者包括：長榮海運及空運、陽明海運、旺宏電子、神達電腦（MiTAC）旗下衛星導航品牌 Mio、台聯銀行、日月光半導體、宏正科技、R&G馬具公司等，均在比國設有營運或行銷中心。此外，台積電等高科技公司亦派員駐比與比利時微電子研究中心（IMEC）等從事研發合作。當地台商代表通常為總公司派駐比國3-4年後再調回台灣，較少長久居住比國者。台商組織方面，比利時台商會組成多為移居至比國多年之僑民，其從事行業多為餐飲相關行業。



### 三、投資機會

#### (一) 具發展潛力之產業：

比國雖有工資偏高之劣勢，但因其工業基礎建設先進、高科技人才充裕、地理位置優勢為有利競爭因素，頗適合在此從事技術密集之科技工業，或以此地為發貨據點。

由於我國近年來對寶石相關製品之消費需求與能力均大為提昇，寶石產品之附加價值極高，其投資金額可大可小，加上我國傳統手藝細膩，人力素質高，寶石業未來發展極具潛力。比利時寶石業之發展時間較早，尤以安特衛普市為世界最著名之寶石城，具有完整的寶石發展經驗，在寶石礦取得、加工及鑑定技術等方面殊值我業者引進。

食品方面，比利時巧克力與啤酒均聞名全球，品牌種類甚多，價格亦甚有競爭力，據估計比利時全國有近350家大小巧克力製造商、124家啤酒製造商，超過750種以上之啤酒。

適合我商考慮在比國建立歐洲營運基地之產業包括：半導體等高科技產業、汽車零組件、腳踏車、運輸及物流等。此外，在投資或研發合作方面，我國汽車零組件業者可考慮於比國設立據點。

比國出口排名全球前幾名者包括：醫藥製劑（含疫苗）、化學品、醫療儀器、鋼鐵製品、機械、車輛、鑽石、巧克力及其他可可製成品、人造奶油、植物紡織纖維等，我商均可考慮引進，此外，由於歐盟與比利時均極力推動各項環保政策，包括WEEE、RoHS以及各項溫室氣體排放之管制措施等，綠能產業亦為比利時產業發展重點之一，未來雙方亦可加強環保或能源技術或投資之合作。

#### (二) 對我投資業者之建議：

##### 1、設立行銷據點或發貨倉庫：



我商可運用海外專業物流公司所提供服務，掌握國際行銷通路優勢、或與專業倉儲及物流系統業者，建立長遠之合作夥伴關係，並架構自我之目標市場發貨倉庫系統。

### 2、購買現有公司

比利時許多公司長於產品研發及生產，但不善於經營行銷，因而業績欠佳，利潤不高。而且比國目前失業率居高，政府積極鼓勵企業永續經營。購買現有公司，因已具備生產、研發能力，可縮短研發及市場開發之時間。

### 3、與比商成立合資公司

比國經長期的工業發展，在煉鋼、生化、玻璃帷幕及高速鐵路方面已具備先進的技術。擁有該項技術者多為大型公司，然而一般公司對技術轉移均採保護態度，故成立合資型態公司較易取得比國先進技術。

此外，我國高科技產品及資訊通信產品在歐洲及比利時市場具有相當競爭力，建議我商可積極爭取相關計畫及商機，例如：歐盟的伽利略計畫(GALILEO PROJECT)係該產業成長之重要動能，預估未來該計畫所帶動之衛星導航相關產業之產值於2020年可達2,750億歐元；2010年我工研院和歐盟駐台之經貿辦事處共同舉辦「2010 Galileo Executive Forum」，並邀請歐盟官員及產業專家來台與會，已為雙方建立起接觸之平台。

可銷我國之比國產品及相關建議：比利時主要出口產品包括醫藥製劑(含疫苗)、化學品、醫療儀器、鋼鐵製品、機械、車輛、鑽石、巧克力及其他可可製成品、人造奶油、植物紡織纖維等；2012年6月「台北國際食品展覽會」(food Taipei 2012)，比利時於會中設置包含20個攤位之國家館(National Pavilion)，比國之名食品商(包含啤酒、GALLER巧克力、SPA礦泉水)等均赴台參展(包括瓦隆區12家、法藍德斯5家)。2013年1月「台北國際書展」中，比利時亦獲邀為主題國，並

設立「比利時館」，於書展中推廣比利時法文書籍、漫畫及薩克斯風等。上述各項比國產品具全球競爭力，我商皆可考慮進口。



## 第肆章 投資法規及程式

### 一、主要投資法令

比利時對外商來比投資幾乎未設定任何限制，比國重要產業如石化、鋼鐵、銀行、保險等，外資均可參與投資。

### 二、投資申請之規定、程式、應準備檔及審查流程

#### (一) 選擇公司形式

在比利時設立機構的外國企業（或個人）與比利時企業（或個人）擁有完全一樣的選擇，比利時法律對兩者並未加以區分。基本上有兩種法定公司形式最適合外資企業：分公司或子公司。而在比利時投資的亞洲企業大多選擇設立子公司。設立分公司最大的好處是將籌建分公司的費用與國內母公司的利潤合併（即抵銷），可以全面降低稅務支出，因此設立分公司的手續通常比較簡單。惟倘分公司發生任何問題，母公司必須以全部資產予以擔保，而且比利時政府必要時亦得要求在年度申報時公開母公司之財務狀況；從行銷角度來看，分公司不被視為比利時或歐洲公司，而是母公司國籍之公司。

#### (二) 設立企業實體的手續：

A、除非常少數的特定行業（例如銀行及廣播業）之外，在比利時設立企業並不需要政府許可。B、如何設立分公司：若要在比利時設立分公司，外國公司的董事會必須正式通過成立分公司之決議並指派經營管理者。決議內容連同外國公司之組織章程細則都必須翻譯（荷文或法文，

視分公司所在地區而定，須由法院認可之翻譯師翻譯），並公告於比利時政府公報（Het Belgisch Staatsblad-Le Moniteur Belge）。外國公司，即使是未公開發行的公司，其最近一期的財務報表需經翻譯並交比利時國家銀行備案。經過政府公報公告之後，分公司即可在商業註冊處（Trade Register）取得商業登記字號，並在VAT主管單位取得增值稅號。

1、公司設立型態：外商在比利時投資設立之公司最主要可分為2種形式：「股份有限公司」（法語：Société Anonyme，簡稱S.A.；荷語：Naamloze Vennootschap，簡稱N.V.）；「責任有限公司」（法語：Société Privée a Responsabilité Limitée，簡稱S.P.R.L.；荷語：Besloten Vennootschap met Beperkte Aansprakelijkheid，簡稱B.V.B.A.）。

- (1) 最廣被採用及最能適應今日需求的公司形式係「股份有限公司，S.A./N.V」，其組織基本條件為：
- 組織期限不得超過30年，最多再續延30年一次（共60年）。
  - 股東人數至少2人。
  - 3名或2名董事（倘若股東僅有2位）。
  - 資本額至少6萬1,500歐元（登記註冊稅為資本額之0.5%）。
  - 已認資本（Subscribed Capital）最少不得低於6萬2,000歐元，超過6萬2,000歐元之資本可僅認列25%，已認列之資本額（最少6萬2,000歐元）在公司成立時須存入銀行。
  - 公司章程中必須詳列公司的所有資產（土地、建築物、工廠或信譽）。
  - 股東大會應每年最少舉辦一次，此外，只要所持股權總和超過資本20%之股東提出要求，必須即刻召集臨時大會。議決時可採用簡單多數投票表決方式。

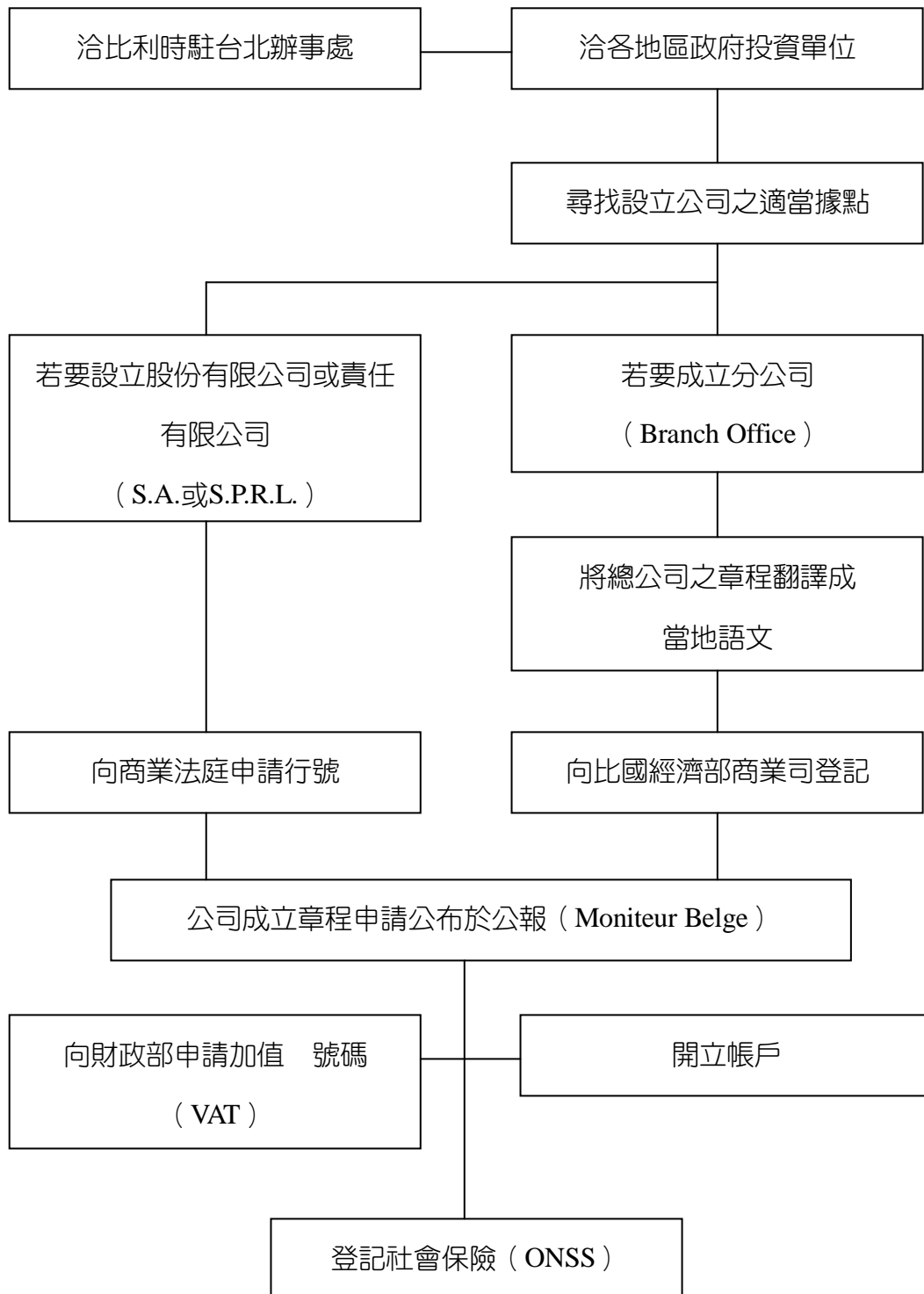


- 股東大會指任管理委員會及董事會，除非股東成員僅有2人，各會成員不得少於三位經理級人員。
  - 股東大會指任1位或多位理事，其職權不受董事會管轄，且報酬在任命時訂定。渠不得參與公司之任何營利作業，亦不得擔任公司中的任何職位。
  - 每年須提報公司資產負債表、損益平衡表等會計報表。
- (2) 規模較小之S.P.R.L./B.V.B.A.「責任有限公司」，組織基本條件與上述S.A./N.V.形式公司大致相同，但：
- 公司至少一名股東和一名董事。
  - 資本不得少於1萬8,550歐元。(登記註冊最少須繳付資本額6,200歐元。)
  - 股東大會僅須指任最少1位經理級之人員經營，不需指任理事。
  - S.A./N.V與S.P.R.L./B.V.B.A最大的不同在於S.A./N.V之股份較容易轉移。
- (3) 比利時尚有其他公司型態，外商亦可僅設立「分公司」( Branch Office )，則不受上述之最低資本額、股東人數、大會舉行、管理規定等限制，惟分公司之成立手續較費時間。

## 2、投資申請程式及審核流程

我國有意來比利時投資設立據點之業者應遵照此一流程，以便順利辦理公司成立之手續。一般而言，鑒於辦理成立公司之各項手續使用當地法定語言（法藍德斯區－荷語、瓦隆區－法語及布魯塞爾區－荷、法語通用），我業者來比利時投資以聘請當地律師協辦較妥。各地區及聯邦投資單位亦能提供部份協助。成立公司之手續費用主要包括公司登記稅、公證人費用（Notary）及政府公報之公告費用（Official Gazette）。投資案之申請及審核流程請參考如下流

程圖：





### (3) 申請投資需準備文件

- A. 子公司：公證書（內容包括子公司之任務、目標、資金、營運方式及股東等）、銀行存款證明、公司商業及財務計畫書、公司法規、公司經理及稽核之人事命令文件。
- B. 分公司：公司設立分公司之決議文件正本、外國公司證明文件（如商業登記文件）、公司法規正本、其他有關外國公司與比利時分公司之相關文件資料、外國公司之年度財政報告、比利時國家銀行出具之證明書。上述相關資料均須譯成荷文或法文。
- C. 個人：自我聘僱及負責比國公司營運之經理須具有專業證（professional card），公司營運之學歷證明（須等同比國高等教育之學歷證明），且該等資料須譯成法文或荷蘭文。

## 三、投資相關機關：

- （一）比利時聯邦政府經濟部：<http://www.invest.belgium.be>
- （二）荷語區投資局：<http://www.investinlanders.com>
- （三）法語區投資局：<http://www.investinwallonia.com>
- （四）布魯塞爾投資局：<http://www.investinbrussels.com>

## 四、投資獎勵措施

比國各地區政府針對外商投資之工業用地、研發、地區發展、固定資產（包括折舊）和外派員工均有優惠措施。所有獎勵投資措施均符合歐盟法規，並秉持「不歧視待遇」原則，即不論外商所設立之公司、子公司或分公司均可和比國及其他歐盟會員公司同樣申請享用獎勵投資措施。

- （一）投資之產業須符合歐盟規格：

投資於歐盟列為「經濟發展衰退地區」或歐盟指定給予獎勵之特定產



業，例如環保業等，可獲得優惠待遇。

(二) 符合各地區政府需求：

新投資之產業以能創造就業機會數量，或帶動地區商業及出口等為重要要件。

(三) 投資公司限制：

被排除適用於獎勵投資之產業：國營公司、金融公司、公用設施及不符合歐盟規格或受歐盟特定限制之產業（鋼鐵、煤礦生產、造船、房地產等）。

(四) 公司投資型態：

無論是新設立公司、既有公司擴張業務、更改營業項目等均不影響享用獎勵。具體言之，土地、建築物、機器設備、無形資產投資如研發、市場調查、專利及品牌、環保投資、投資者自備資本金額、正常水準之中長程融資、租賃合約、其他次要性融資等均列為考量項目，或訂有若干強制性要求。

為使比國之優異投資條件得以發揮至最佳程度，各地區政府均提供單一窗口。對各項外商投資，比國地區政府提供相對經費補助款，均由比國各地方政府自主裁決，補助款比例則依各地區自訂規定而稍有差異，其所採取之評估標準，端視該項投資對當地創造就業、提升生產技術、及該計畫受歡迎程度等因素而定。

在稅賦方面，投資者可享受到包括免納土地收入預繳稅、加速折舊、投資抵減等獎勵措施之優惠。另外尚對設立協調中心、物流中心及服務中心等行業給予極優惠之賦稅減免措施。自1990年起，比利時對外投資獎勵政策大多已地方化，由法語區與荷語區政府分別辦理。



## 五、其他投資相關法令

比利時為歐盟創始會員國之一，其對外貿易法令規章，係配合歐盟整體對外貿易架構制訂。我與歐盟重要經貿問題，諸如課徵傾銷稅（如聚酯纖維、鋼鐵管件）、衛生檢疫規定（如於飼料、養殖水產品、乳製品、肉類製品）、技術貿易障礙及智慧財產權等均在我國與歐盟年度經貿諮商架構下處理。

比利時係歐盟會員國之一，其貿易及通關制度，相對於較開發中國家開放及公平之市場。歐盟對進口產品之經貿規定及要求，原則上仍符合WTO相關規定。我國輸歐盟產品主要面臨問題仍在於非關稅貿易障礙(NTB)，尤其技術性貿易障礙(TBT)及檢驗檢疫(SPS)。在歐盟環保、減碳、永續發展等政策下，已逐漸增加對進口產品之減碳、節能、環保標準、產品安全、食品安全等要求，並為我國廠商關切之貿易問題。該上述新貿易措施，我廠商可參考歐盟相關資料，以符合其進口相關規定。

在工業產品方面，比利時依據歐盟相關指令及規定，其影響貿易相關措施包括：REACH (Registration, Evaluation, and Authorization of Chemical)：化學相關產品須進行登記及評估人體健康及環境產生危險、(Waste Electrical and Electronic Equipment (WEEE)：銷售之自有品牌電機電子產品廢棄時必須達到回收標準、Restriction of the Use of Certain Hazardous Substances in Electrical and Electronic Equipment (RoHS)：限制電機電子產品中使用之6種管制物質－鉛、鎘、六價鉻、汞、溴化耐燃劑（多溴聯苯(PBBs)與多溴聯苯醚(PBDEs)）、Ecodesign Requirement for Energy Using Product (EuP)：使用能源產品必須採用環境化設計、產品CE、Eco-label標章、出口管制等。另各類工業產品基於環保、節能減碳等可能有其特殊規定及輸入比利時產品之產品標示及標準，建議我國廠商可至歐盟協助開發中國家（我國不列入其對象）出口之「Export Helpdesk」（<http://exporthelps.europa.eu>），「Requirements and Taxes」「Specific requirements」輸入擬輸歐產品HS號列（2碼、

4碼或6碼)，將獲得產品輸歐及比利時相關法規說明（註：歐盟對所有WTO會員國包括我國給予最惠國待遇，對進口產品之法規要求相同）。

在農產品輸往比利時，我國產品主要在於檢驗、檢疫及衛生問題，花卉須事前查明是否屬於華盛頓公約列管產品，並依規定申請CITES輸出許可證，建議我廠商可至「Export Helpdesk」(<http://exporthelps.europa.eu>)，「Requirements and Taxes」  
「Specific requirements」輸入擬輸歐產品HS號列(2碼、4碼或6碼)，進行查詢。



## 第五章 租稅及金融制度

### 一、租稅

- (一) 由比利時政府研議的「企業稅修正條例」經國會於2002年7月10日通過，並於該年12月24日發佈施行，2003年開始生效。經由該項修正條款，在比國投資的企業所繳納的企業稅稅負降低（營利事業所得稅），旨在改善比利時投資環境並大幅提升其競爭力。
- (二) 該修正條例將企業稅率從40.17%一舉調降到33.99%（但不包含3%的附加危機稅）。該稅率在施實一段時間後，將進一步調降至30%。而稅前應稅所得在32萬2,500歐元以下之中小型企業（SME's）則適用24.98%之稅級。

表：中小企業的企業稅率一覽

利潤級數	稅率
0 – 2萬5,000歐元	24.98%
2萬5,001 – 9萬歐元	31.93%
9萬0,001 – 32萬2,500歐元	35.54%

此外，該新修正條例尤其有利於中小型企業（SME's）和新設立的公司企業。對中小企業財務方面的資金融通，因可提列可減免租稅的投資準備，故特別有用。除了減免額度可達年度盈餘的50%，還有公司盈餘最

高1萬8,750歐元的免稅額度。此外，如果企業成立前3年的預付稅款能力不足，中小企業可不需負擔任何新增的賦稅。

「企業稅修正條例」在比利時稅制當中引進一般性預付規則，以鼓勵投資人預付稅款。該項規定正由聯邦財政部負責規劃中。

「企業稅修正條例」同時還增加了對企業營運中心（coordination centers）的新條款。營運中心的課稅基礎，將依據營運支出來決定，人事及財務成本將一併列入考量。實際的利潤將以個案考量。有關人事成本方面，營業額超過10萬歐元之營運中心，其繳付之員工所得可抵扣企業稅。但不動產稅則須課稅。

為防止政府稅收短少，該法規將採更精確、嚴密的措施以防範企業逃漏稅，例如防止濫用非營利組織章程與嚴格管理附加價值稅措施等，以有效填補現有的許多租稅漏洞。此外，該法規亦提供一些優惠措施如下：

- 1、10%的預扣稅可抵清算支出或是分配予股東。然而，新條款對此有許多例外情況的規定。
- 2、除了中小型企業以外，年度購買資產之折舊計算，以每日為基礎按比例分攤。
- 3、地方型稅捐（如：環保稅）不予減免。但省級單位之租稅不在此限。
- 4、企業虧損或由其他公司捐款利益之租稅減免不能報列。
- 5、在國外投資的所得及利潤，如該國與比國未簽訂避免雙重課稅協定，則不適用25%的抵扣額度之規定。
- 6、投資股票所得稅減免將予以修正。股票股利將適用最低課稅基準：發放股票股利公司，除非該公司設於歐盟會員國境者外，如該納稅義務人擁有至少10%的該公司股份，或市價至少120萬歐元



的股份，則適用最低15%的名目或有效稅率。

- (三) 其他賦稅改革計畫包括：企業盈餘保留部分免稅；對新創立之業者，給予前3年免預收所得稅之獎勵等。另提供其他獎勵企業措施，包括協助中小企業發展預算。
- (四) 除上述之各項公司稅外，在比利時營利或從事進口貿易商及公司行號之貨物運送、各項服務均須付增值稅 (V.A.T.)，其稅率分為21%標準稅率 (一般消費品)，及6%優惠稅率，但若從事出口之交易則不必課增值稅。
- (五) 比國政府正研討調降個人所得稅。目前係依據申報收入而定，最低稅率為25%，最高為50%；此外必須額外加付法定之社會福利及保險費員工負擔部份共約13.07%，及僱主負擔部份共約32%。

個人所得稅之稅率如下表：

年薪 (歐元)	課徵稅率 (%)
0-8,590	25
8,590-1萬2,220	30
1萬2,220-2萬370	40
2萬370-3萬7,330	45
超過3萬7,330部分	50

- (六) 投資之設備 (固定資產) 折舊：一般區分為平均年限法 (straight-line) 及倍數餘額遞減法 (Double Declining balance)，使用倍數餘額遞減法僅能占前一年公司資產總額之40%。公司資產折舊之最高稅率抵減比率如下表：

商業大樓及辦公室建築	工業建築	機器及工廠設備	辦公室傢俱及設備	車輛	小型設備
3%	5%	10-20%	10-15%	20-25%	33-100%

- (七) 投資抵減：每一會計年度均可抵減投資有形或無形資產之3%，中小型企业之第一年投資抵減額可達690萬8,000歐元；此外公司所僱用員工少於20人者，其抵減比率可提高至7.5%。另，倘若公司投資於節省能源或投資於研發，則縱使公司所僱用員工超過20人亦可提高其抵減比率。再者，若公司無獲利盈餘（如虧損）則次年之稅賦抵減額最高可適用至75萬5,280歐元，或者其投資抵減超過302萬1,140歐元，則可適用25%之抵減率。
- (八) 台比避免雙重課稅協定：為促進台比廠商投資及增強商業往來活動，雙方政府於2004年10月13日簽署避免雙重課稅協定，該協定業於2005年12月14日生效，對促進雙邊經貿活動具有實質激勵作用。協定內容請上我財政部網站查詢：[http://www.dois.moea.gov.tw/asp/relation1\\_2.asp](http://www.dois.moea.gov.tw/asp/relation1_2.asp)
- (九) 其他：倘若公司僱用科技研發之新員工，則可享有公司所得稅賦抵減1萬2,780歐元，最高抵減額可達2萬5,570歐元。有關其他稅賦抵減相關法規可向比國財政部之公共服務處洽詢。

Federal Public Service Finances

Department for advance decisions

地址：Boulevard du Jardin Botanique 50, bte 57

電話：32-2-210 54 47;

傳真：32-2-210 69 61

電子郵件：dvbsda@minfin.fed.be

## 二、金融

比利時境內有超過100家銀行，本國銀行約在20家左右，較知名者為ING、BELFIUS、KCB、BNP PARIBAS等。比國金融服務業亦相當發達，其他金融服務供應商如「環球銀行金融電信電訊協會」(Society for Worldwide Interbank Financial



Telecommunication, SWIFT) 之總部即設於比京布魯塞爾。我國由合作金庫等四大行庫投資之台聯銀行 (United Taiwan Bank) 設於布魯塞爾，以從事B2B業務為主，我商倘需貸款，仍須洽詢當地銀行。

比利時自1999年採用歐元貨幣制度，並於2002年正式採用歐元；至於利率水準亦是由歐洲央行統一制定基本利率。至有關其他銀行貸款資訊及參考利率等相關資訊，請另逕至下列比國主要銀行查閱：

- (一) KBC BANK & Insurance Group: <http://www.kbc.be>。
- (二) ING Belgium SA/NV: <http://www.ing.be>
- (三) BELFIUS: <http://www.belfuis.be>
- (四) AXA Bank Belgium NV: <http://www.axa.be>

### 三、匯兌

比國屬於歐元區，由歐洲央行統一制定貨幣政策及管理外匯。匯兌依據歐洲央行規定，並無特殊之外匯管制。其國際收支方面，2010年比國經常帳及資本帳情形如下：

- (一) 經常帳部份，貨品及勞務進出口大多為順差、所得帳也大多為順差、經常移轉 (current transfers) 出現較大逆差；但經常帳總和為順差。
- (二) 資本帳部份，直接投資及間接 (證券) 投資多呈順差，但間接投資部份呈現較多逆差；資本帳總額屬逆差 (淨資本流出)。



## 第陸章 基礎建設及成本

### 一、土地

- (一) 比利時由於全國地形屬於廣大平原或低坡度丘陵地，境內可供居住面積約達85%，全國各處交通網路密布，不論城市或鄉村，基礎設施水準均高，適合設立公司或工廠之建築用地資源甚為豐富，加以全國人口僅1,000餘萬，人口成長率極低，故相較於其他西歐國家而言，土地價格較低且上漲幅度不大，無論租賃或購買成本均較低廉。
- (二) 據統計，2014年第1季布魯塞爾之辦公室年租金約為每平方公尺285歐元，低於其他鄰近國家之主要商業都市，例如：Amsterdam 335 歐元、Luxembourg 504歐元、Paris 735歐元、London 1,367歐元、Madrid 291歐元、Frankfurt 420歐元。由於比國金融業發達，銀行集團眾多，主要金融業者如 ING Group、Belfius、Fortis (BNP Paribas)、KBC等，均有願意配合協助投資人籌措資金。

### 二、能源

- (一) 電費如下表 (單位：歐元／每千瓦)

瓦數 (千瓦)	2,000	2,000-3,500	3,501-7,500	7,501-2萬	2萬以上	管路運輸費
一般日夜	0.1042	0.0939	0.0923	0.0923	0.0907	0.1111

資料來源：Electrabel



(二) 水費如下表 (單位：歐元／立方公尺／未稅)

區域	布魯塞爾區	法語區	荷語區
平均價格 (歐元／立方公尺)	4.3292	4.657	4.3502

(三) 油費

2013年04月公告參考價格	
95無鉛汽油	1.656歐元/公升
柴油	1.451歐元/公升

資料來源：<http://www.energy.eu/>

(實際售價因各廠牌及銷售地點而略有差異)

(四) 瓦斯費 (除基本費以外)

	家用3萬千瓦以下	工業用
價格 (歐元／千瓦)	0.0455	0.0376

上述能源費率之查詢可逕至下列網站查閱：

<http://www.electrabel.be/>

<http://www.electrabel.be/smallmedium/energyandprices/whichelectricitytariff.asp>

### 三、通訊

#### (一) 電話費費率：

類別	通話對象	價格 ( 歐元 / 每分鐘 )
當地電話	當地	0.009 至 0.1734
長途電話	鄰近國家	0.025 至 1.5
行動電話	撥打行動電話	0.03 至 0.5
行動電話	撥打有線電話	0.03 至 0.5
行動電話	撥打國際電話	0.1 至 1.5

註一：自台灣撥打電話至比利時：002-32 ( 比國國碼 ) + 區碼 + 電話號碼

自比國撥打電話至他國：00 + 國碼 + 區碼 + 電話號碼

行動電話：可使用國際漫遊服務或購買當地「易付卡」

註二：以上各項費率僅供參考。

#### (二) 網路通訊：

比國約有 80 多家網際網路服務供應商 ( ISPs )，主要供應商為 Belgacom、Scarlet、Telenet 等，該等廠商之市占率約為 69%，寬頻網路月租費視供應商之不同，價格約在 45 至 50 歐元。一般住家可選擇網路、電話與有線電視之「套裝」( package ) 服務 ( 比國 ISPs 協會網站：[www.ispa.be](http://www.ispa.be) )。



## 四、運輸

### (一) 路運：

全國公路總長度約為15,800公里，高速公路通網密度高而多樣化。自布魯塞爾搭乘高速火車（Thalys）至巴黎，行車時間僅1小時22分鐘，至其他大城市如倫敦（搭乘Eurostar）約2小時（時差1小時）、阿姆斯特丹（搭乘Thalys）約1小時48分鐘、科隆（搭乘德國高鐵ICE）1小時47分鐘、法蘭克福約3小時，前往盧森堡約2小時50分鐘。

### (二) 海運：

安特衛普港是比國最大、歐洲第3大港，於1993與我高雄港締結為友港（Friendship-Ports）。澤布魯日（Zeebrugge）為比國第二大港，2010年6月與我基隆港於締結為姐妹港（Sister-Ports）。

### (三) 空運：

長榮航空歐洲貨運總部設於布魯塞爾機場，華航於布魯塞爾設有票務中心。客機方面，從台北並無客機直飛布魯塞爾或其他比利時城市，旅客可經由倫敦、巴黎、阿姆斯特丹、法蘭克福或維也納等地轉機或轉搭高速火車前往，長榮航空目前設有免費巴士，以阿姆斯特丹機場為起點，分別往來於布魯塞爾及安特衛普之間，服務該公司旅客。

### (四) 其他交通資訊：

- 1、計程車：起跳2.5歐元，布魯塞爾市區內（19個行政區）跳錶計費每公里1.8歐元，市區外跳錶計費每公里2.70歐元；夜間（22時至06時）全程加收2歐元；等候費用每小時30歐元（以上價格均含稅及服務費）。
- 2、租車：一般租車公司均為國際主要租車公司如Hertz, Avis, Eurocar, Budget, Alamo，可在機場及旅館或上網洽租。

- 3、其他：比利時大眾捷運便捷。布魯塞爾市區則停車不易，且由於係雙語區，路標常為法、荷語並用，無英文路標，此外同一城市之荷語、法語名稱常不同，因此若不諳荷語或法語，開車找路較為困難。



## 第柒章 勞工

### 一、勞工素質及結構

整體而言，比利時之勞工品質在西歐名列前茅，工作效率及勞動生產力均高，因此吸引如FORD、VOLVO、AUDI等國際知名汽車廠在比利時設立裝配工廠，但依據歐盟統計局2013年1月針對歐盟國家最低薪資所做的統計，荷、比、盧三國的最低薪資在歐洲地區仍為最高之群組，比利時每月最低薪資由2011年的1,444歐元上漲至1,502歐元；盧森堡為歐洲最高，約為1874歐元。歐盟國家中以羅馬尼亞最低，平均月薪僅157歐元，其次為保加利亞(159歐元)及立陶宛(287歐元)，比利時最低工資約為羅馬尼亞的10倍。比國央行分析，儘管比利時工資有持續呈現上漲趨勢，但民生物資、燃油、能源等價格上漲，帶動通貨膨脹，侵蝕了工資上漲幅度，因此一般民眾之實質所得並未增加。為此，2012年比國政府啟動調節機制，使能源價格上漲幅度減緩，2012年能源價格漲幅乃減少至6%（2011年的漲幅為16%），以減輕通貨膨脹對人民日常生活之衝擊。

### 二、勞工法令

#### （一）勞工法規：

比利時勞工法令嚴格且周延，舉凡社會福利、醫療保險、工資、工作時數、休假日數、工作環境及員工是否須參加工會組織等事項均有法律規定。大部分勞動（工作）條件係由各業別依照「團體協約」（collective bargaining）協商制訂，因此各業別可能有不同之規定，團體協約之結果經由政府依法定程序公布，成為正式法令。

比利時勞工法規定，超過100名員工之公司必須設有工會，工會每月召開例行會議，員工可藉此瞭解公司產量及營業的相關訊息。僱用員工數在50至99名之公司雖無須設立工會，但應至少選派一位工會代表，監督及保障員工之利益。所有領工資或薪資之員工以及個體經營者（Self-employed）依規定參加社會保險，該保險包括對員工及其直系子女之補助、醫療、退休養老金及失業金等。此外，雇主亦須在私人保險公司為員工投保賠償險，範圍包括工作中及往返工作時之意外險。

（二）工資、工時：

比利時法律規定每日工時不得超過8小時，可採取彈性上下班。法定之每週工時則為38小時（視勞資雙方之契約，實際工時可較此時數更短），超過38小時即視為加班，每小時加班費至少為原時薪再加50%，週末假日加班費至少為原時薪再加100%。法律亦規定每星期工作日數為5日，超過之工作日數須另給予帶薪補假。此外，每年加發年終獎金（20日至30日薪資）及度假津貼（holiday bonus，月薪之92%）。

（三）年度休假日數：

比國法律規定所有勞工及領薪人員，每星期工作6日者，工作滿6個月有12天休假、滿一年有24天；每星期工作5日者，工作滿6個月有10天休假、滿一年有20天。2002年1月1日起對剛畢業之社會新鮮人之休假規定有新的規定，未滿25歲剛畢業之學生如於4個月內就業，次年即有21天之休假日數。除法律明文允許之情況（例如觀光地點及餐飲業地區行業）外，雇主不得要求員工於星期天及國定假日工作。



## 第捌章 簽證、居留及移民

### 一、居留及移民規定

非「歐洲經濟區」(European Economic Area) 國籍人士(註:EEA由「歐洲自由貿易聯盟, EFTA」與「歐盟, EU」成員國組成), 欲到比利時從事3個月以上之商(職)業活動, 須自其本國與在比國申請下列許可證:

(一) 臨時居留簽證(Temporary Resident Visa)

為促進投資工作快速順利進展, 外商來比國投資有關行政手續( administrative formalities ) 可委託比國各地區之投資局( Regional Investment Offices ) 協助辦理臨時居留簽證。

(二) 專業證( Professional Card ): 擔任負責人業務同時為公司董事者。

非「歐洲經濟區」國籍人士, 欲到比國從事自營企業活動、擔任獨立專業人士( Independent Professionals, 如律師、顧問服務等)、或為比國公司或外國在比分公司擔任董事及管理階層( managing directors ), 須由外商在其所住國家向比國大使館領務處申請專業證。

(三) 工作許可證( Work Permit ): 其他受僱職員。

非「歐洲經濟區」國籍人士, 欲赴比並受僱於比國公司或外國公司於比國設立之公司, 在前來比國就業之前, 須由其雇主向公司設址之比國「區域勞工局」( Local Regional Employment Offices : 荷語區-VDAB、法語區-FOREM、布魯塞爾區-ORBEM/BGDA ) 申請工作許可證。



## 二、聘用外籍員工之規定、承辦機關及申辦程式

在聘僱外國人方面，原則上無名額限制，惟比國政府為保障國民就業，公司雇主除非在一段時間內無法於當地聘僱合適之員工，方得以聘僱外國籍員工（2003年2月6日勞工法第8條規定）。相關申請程序暨主管機關，請參考上述有關工作證之申請說明。

## 三、子女教育

- (一) 當地學校 (Ecole Communale)：申請住家附近之當地學校，可分法語及荷語中小學、幼稚園供選擇，因屬義務教育，學齡兒童均必須上學。開學在每年9月初，隔年6月底學期結束，暑假期間無人值班，申請入學及註冊宜於每年6月中旬前辦理，各校要求寬嚴不一（若干學校要求家長先攜子女面談），建議家長應在國內備妥子女之身分、學歷證件、成績單及預防注射英譯文。除初抵比國之學童外，各校於同一學年間，通常不收轉學生。全比利時小學每學年開學日期通常為9月1日，若是日逢週末則順延至下週一；中學開學日期則各校略有不同，惟總在9月上旬以前，班級人數大多不超過30人。有居留證或工作證之外國人子女皆可入學。
- (二) 比國所屬之中小學以官方語言法、荷語進行教學，法語中小學必修荷文，荷語學校則必修法文，部份學校允許外籍學生免修另一外語；一般中學自初二開始授拉丁文，初三始學英文。分科教育亦自初二起大致分成語文、經濟社會與自然科學等領域。
- (三) 國際學校：比利時之「國際學校」（如英國學校、美國學校或教會學校等以英文教學者）因無政府經費補助，學費較昂貴，相關資料如下：

### 1、BICS-Brussels International Catholic School：

英法雙語學校，幼稚園或小學每年（10個月）學費約7,500歐元，中



學約為8,500歐元（不含制服、餐費、課本及校外教學等費用）。

Chaussee de Wavre 457, B-1040 Brussels

Tel: (02) 6403536 E-mail: info@bicschool.be

Website: <http://www.bics-be.com>

2、St John's International School：

2013-2014年幼稚園每年學費約19,500歐元，中學約為31,000歐元。

<http://www.stjohns.be/>

E-mail: [contact@stjohns.be](mailto:contact@stjohns.be)

Telephone: +32 (0) 2 352 06 10

Fax: +32 (0) 2 352 06 30

Post: Drève Richelle 146, 1410 Waterloo, Belgium

3、ISB - The International School of Brussels

幼稚園每年學費約25,600歐元，中學約為31,150歐元。

<http://www.isb.be/page.cfm?p=1826>

19 Kattenberg, 1170 Brussels

Tel: (02) 6614211 / Fax: (02) 6614200

4、BSB - British School of Brussels (BSB)

幼稚園每年學費約11,000歐元，中學約為28,850歐元。

<http://www.britishschool.be/>

19 Leuvensesteenweg, 3080 Tervuren

Tel: (02) 7660430 / Fax: (02) 7678070

5、其他國際學校，可參考以下網站：

<http://www.isvillage.com/schools/europe/belgium/bruxelles/>

(四) 布魯塞爾當地有華僑所設之「華僑中山學校」(地址：220, Avenue D'Auderghem, 1040 Bruxelles) 及「華僑中華學校(余易書院)」(地址：

386, Avenue Georges Henri, 1200 Bruxelles) 教授中文，歷史悠久，目前主要於每週六、日針對不同年級開課，最高班為初三程度；惟該等學校為中文學校性質，非屬義務教育。



## 第玖章 結論

比利時係外商拓銷歐洲市場之主要據點之一，因此吸引許多國際知名廠商在比利時設廠或設置配銷中心，除享用投資獎勵措施，亦利用比國交通便利及高素質人力資源從事加工、倉儲，並轉運銷至其他鄰近歐洲大國（尤其法、德、荷）。比國吸引外商投資之主要優勢條件包括：

### 一、地理位置優越，交通基礎建設完善、物流優勢為比國重要競爭力所在。

比國中北部平原夾處於德國、法國、英國及北歐國家之間，倫敦、巴黎及阿姆斯特丹等世界知名大都市距離比京均在300公里以內，若乘坐高速鐵路前往，均可於兩小時內抵達。比國地理位置處於西歐交通樞紐，加上全國地勢平坦便於興築道路，高速公路與鐵路網建設歷史悠久，密度亦高；布魯賽爾機場設備新穎，安特衛普海港建設現代化，與港外聯繫交通網建設完善，除陸路運輸外、尚有內河水路運輸均可通鄰近國家，對進出口提供甚多便利性。比國擁有完善之傳統內河航運與運河系統，其河水運輸發達程度居歐洲第二位，供與鄰近國家以低廉水運輸送大眾物資如煤炭等商品。諸此優勢，構成比國產品運輸成本低廉、運送過程快速便捷，物流業發達；比國現代化電訊網路系統發達，便利於跨國公司國際通信。

### 二、勞工素質高且通多種語言、但工資偏高

比國民風相較西歐及南歐國家為勤勉樸實，工作態度認真負責，高等教育普及，不乏高等技術人才；人文上受西歐法國、荷蘭及日爾曼等多元文化影響，國民多通曉二至三種西歐語言；其勞工生產力約高於歐洲各國平均值20%；比國工資居

歐盟國家中上水準；雖亦有勞資問題發生，但因民風較務實，多半尚可以透過諮商方式解決，在歐盟各國當中，全年罷工日數及比例較其鄰近國家為低。然而之工資在歐盟各會員國中偏高依據歐盟統計局2014年對勞動成本的調查，比利時每小時平均工資37.2歐元，在歐盟27個會員國中排名第三，僅次於瑞典（39歐元）及丹麥（38.1歐元）。鄰近國家的每小時工資都低於比利時（法國34.2歐元、荷蘭32歐元、德國30.4歐元），此外，最近5年以來比利時的工資上漲率達13.1%，而鄰近國家上漲幅度均未超過10%。歐盟目前並未明文規定各會員國之最低工資。在比利時，最低基本工資自1975年起由各5個雇主聯盟及5個工會（Group of 10）聯合協商決定，而非由政府規定。依據歐盟統計局2014年1月針對歐盟國家最低薪資所做的統計，荷、比、盧三國的最低薪資在歐洲地區仍為最高之群組，比利時每月最低薪資由2011年的1,444歐元持續上漲，至2013年已達1,502歐元，為歐盟會員國中第2高；僅次於鄰國盧森堡（約為1,921歐元）。歐盟國家中以保加利亞薪資最低（173.84歐元），其次為羅馬尼亞（僅190.57歐元）及立陶宛（289歐元），相較之下，比利時最低工資約為羅馬尼亞的9倍，因此外商前來投資設立據點前可先比較該國之工資及勞工素質。

### 三、境內基礎建設俱全

比國早自18世紀即參與第一次工業革命，工業化歷史久遠，曾出現多位知名機械科學家。比國曾擁有非洲資源豐富之剛果為殖民地，蘊藏豐富之銅礦、鑽石原石等工業原料，奠定比國金屬與寶石工業之雄厚基礎，並躋身歐洲傳統工業重要國家之列。20世紀中期，其煤礦、鋼鐵、金屬加工、化學、食品加工水準均與歐洲強國並駕齊驅，二次大戰後，若干產業（如煤、鐵冶煉等）雖因礦藏不繼而無法持續生產，但近年來產業升級後仍維持其競爭力。比國目前仍是歐洲重要尖端工業區，其境內航太工業、資訊工業、生物科技等新興產業，研發與製造水準甚高，亦有Ilya Prigogine、Albert Claude、Christian Du Duve、Corneille Heymans、Jules Bordet等著



名科學家曾獲諾貝爾獎。

### 四、土地價格較鄰國低廉且較易取得

2014年第1季布魯塞爾之辦公室年租金約為每平方公尺285歐元，低於其他鄰近國家之主要商業都市，例如：Amsterdam 335歐元、Luxembourg 504歐元、Paris 735歐元、London 1,367歐元、Madrid 291歐元、Frankfurt 420歐元。由於比國金融業發達，銀行集團眾多，主要金融業者如 ING Group、Belfius、Fortis (BNP Paribas)、KBC等，均有願意配合協助投資人籌措資金。

## 附錄一 我國在當地駐外單位及台(華)商團體

(含地址、電話、傳真、電子郵件信箱、網站及主要負責工作)

(一) 駐外單位：駐歐盟兼駐比利時代表處經濟組

Economic Division, Taipei Representative Office in Belgium

Address : 6th Floor, No. 40, Boulevard du Regent, 1000 Brussels, Belgium

Tel : 32-2-5110687 (總機) Fax : 32-2-2032483

E-mail : econ@taipei-office.be

(二) 比利時台灣商會

會長：張中峙先生

電話：02.534.09.53

傳真：02.534.09.53

地址：rue de Prévot 86 - 1050 BRUSSELS (IXELLES)



## 附錄二 當地重要投資相關機構

### (一) 荷語區政府投資局

- Flanders Investment & Trade  
Inward Investment  
Gaucheretstraat 90  
BE-1030 Brussels, Belgium
- 網址： <http://www.investinlanders.be>
- Tel.: +32 2 504 88 71
- Fax: +32 2 504 88 70
- e-mail: [invest@fitagency.be](mailto:invest@fitagency.be)

### (二) 法語區投資局

- Walloon office for foreign investors - Namur Office park  
6, avenue des Dessus de Lives  
B-5101 Loyers (Namur), Belgium
- 網址： <http://www.investinwallonia.be>
- Tel.: +32 (0)81 332 850
- Fax: +32 (0)81 332 869
- E-mail： [amarsden@investinwallonia.be](mailto:amarsden@investinwallonia.be)

### (三) 布魯塞爾區政府投資局 (ECOBRU)

- The Brussels Enterprise Agency International Relations Department  
Avenue du Port 86 C, bte 211



B-1000 Brussels, Belgium

- 網址：<http://www.investinbrussels.com>
- Tel.: +32 2 422 00 20
- Fax: +32 2 422 00 43
- E-mail：[info@bea.irisnet.be](mailto:info@bea.irisnet.be)

(四) 比利時中央政府財政部投資稅務處

Fiscal Department for Foreign Investments

Federal Public Service Finance

Rue de Louvain 38, 1000 Brussels, Belgium

Tel: 32-2-233 82 64

Fax: 32-2-233 82 70



## 附錄三 2013年比利時10大外資來源

單位：千歐元

Classement	Pays (國家)	Investissements en Belgique
	Total monde (全球總金額)	-1,813,000 (資本淨流出)
1	Etats-Unis (美國)	3,830,000
2	Brésil (巴西)	3,797,000
3	Suède (瑞典)	2,158,000
4	Irlande (愛爾蘭)	2,129,000
5	Italie (義大利)	1,721,000
6	Allemagne (德國)	1,532,000
7	Finlande (芬蘭)	721,000
8	Luxembourg (盧森堡)	304,000
9	Canada (加拿大)	278,000
10	Nigéria (奈及利亞)	140,000
86	R.O.C (中華民國)	-3,000

資料來源：比利時中央銀行

## 附錄四 我國及全世界資本淨流入比利時概況

單位：千歐元

	我國	全世界
1997	59,798	14,636,104
1998	1,563	27,126,647
1999	-663	133,764,176
2000	539	239,817,059
2001	1,134	104,806,664
2002	210	16,679,990
2003	-173,031	30,159,664
2004	1,584	32,267,381
2005	-46,596	23,452,052
2006	21,358	47,246,053
2007	-42,790	68,263,391
2008	13,857	132,405,227
2009	10,626	44,445,183
2010	10,692	61,303,807
2011	14,285	66,367,894
2012	3,000	-1,256,000
2013	-3,000	-1,813,000

資料來源：比利時中央銀行



## 附錄五 我國廠商對比利時投資統計

年度別統計表

年度	件數	金額 (千美元)
80	3	2,063
81	2	330
82	1	54
83	1	1,000
85	-	216
94	1	1,750
101	1	420
102	1	1
總計	10	5,834

資料來源：經濟部投資審議委員會



