

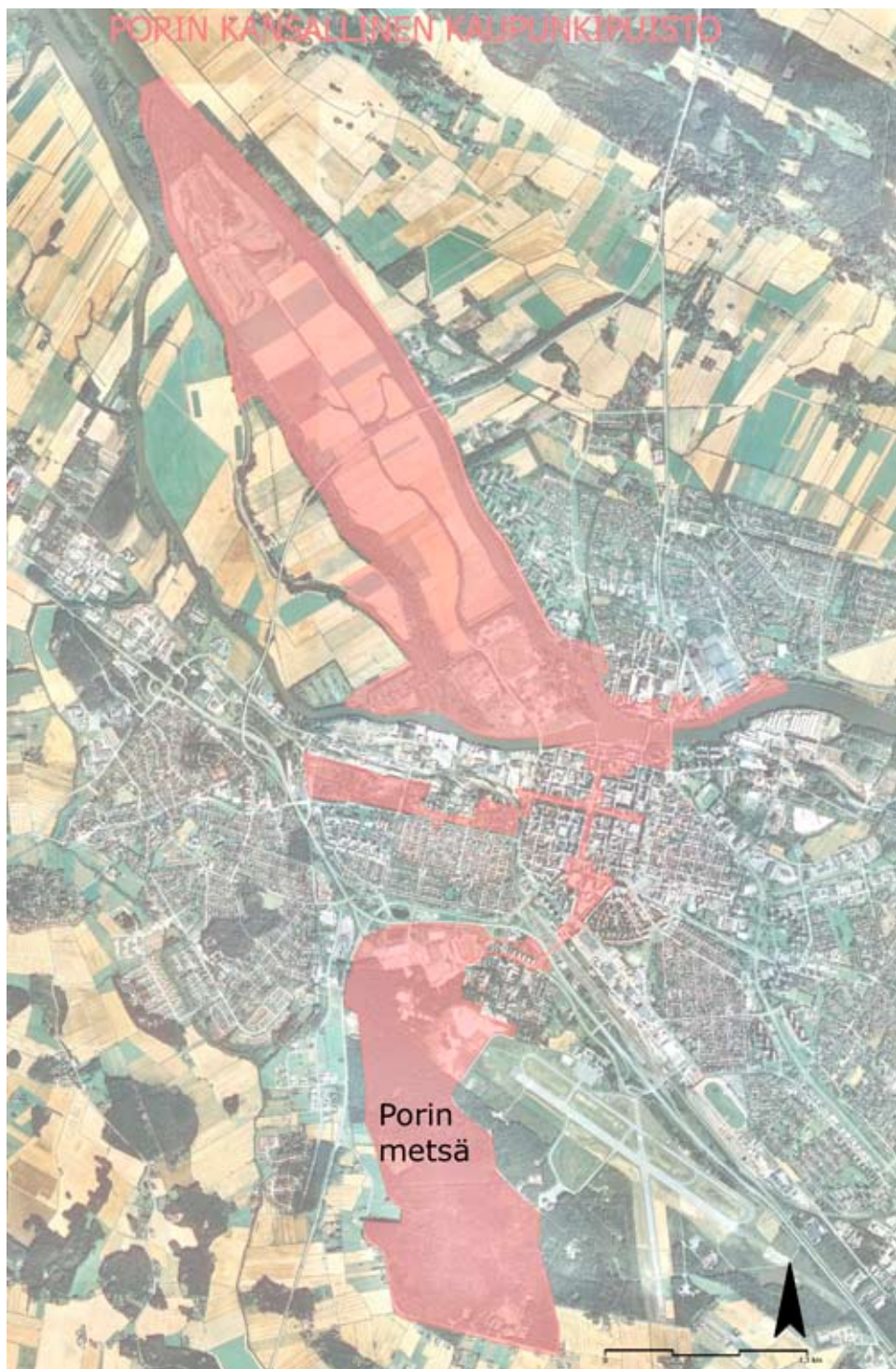


PORIN METSÄ

kaupunkilaisten pyhittämää luontoa



PORIN KAUNALLINEN KAUPUNKIKUJISTO



Porin
metsä

Porin metsä osana Porin kansallista kaupunkipuistoa



Porilainen virkistysalue

Porin metsä on polkujen ja ulkoiluteiden halkoma, metsäinen ulkoilu- ja virkistysalue aivan Porin keskustan tuntumassa. Pinta-alaltaan noin 300 hehtaarin alue toimii sekä kaupunkilaisten yhteisenä lähivirkistysmetsänä että eräänlaisena keskustan ja maaseudun yhdistävänä rajatilana. Porin metsässä on intensiivistä virkistyskäyttöä ympäri vuoden ja se on samalla suurin monipuolisten urheilupalvelujen keskittymä ja tarjoaja Porin kaupungissa.

Porin metsä kuuluu kaupungin vanhoihin nautinta-alueisiin. 1800-luvulla Porin metsässä sijaitsi suuri yhteislaidun ja metsän pohjoisosaa vuokrattiin viljelykseen. 1900-luvun alkuvuosikymmenistä lähtien aluetta on hoidettu talousmetsänä. Laidunnus ja maanviljely lopetettiin Porin metsässä virallisesti vuoden 1930 laidunkauteen. Tämän jälkeen aluetta on käytetty lähinnä virkistystarkoituksessa. Varsinainen intensiivinen virkistyskäyttö Porin metsässä alkoi 1950-luvulla, jolloin professori Yrjö Lindegrenin suunnitteleman Isomäen urheilukeskuksen rakentaminen aloitettiin. Tämän jälkeen alueen käytöt ja toiminnot ovat tiivistyneet ja monipuolistuneet entisestään.

Selvityksiä ja tutkimuksia

Porin metsä liitettiin yhteen kaupungin merkittävien puistojen ja keskeisten viheralueiden kanssa vuonna 2002, jolloin Porin kansallinen kaupunkipuisto perustettiin. Kansallisen kaupunkipuiston perustamisen myötä myös Porin metsän hoitotavoitteiden tarkistaminen tuli ajankohtaiseksi. Talousmetsänhoidosta haluttiin siirtyä moniarvoisempaan ajatteluun, jossa otettaisiin huomioon useampia näkökulmia alueen virkistyskäyttäjien tarpeita unohtamatta.

Keväällä 2005 Porin kaupunki käynnisti yhdessä Ympäristöministeriön kanssa kaksivuotisen Porin metsän tutkimus- ja kehittämishankkeen. Koko hankkeen lähtökohdaksi asetettiin alueen luonnonhoidon, intensiivisen virkistyskäytön, maisema-arvojen, kulttuuriperinnön ja luonnon monimuotoisuuden yhteensovittaminen Porin metsän uudessa hoito- ja käyttösuunnitelmassa.

Porin metsä -hankkeessa ensimmäisenä selvitettiin alueen luontoarvoja. Työn tuloksena valmistui Porin metsän luontoselvitys 2005, joka koskee alueen kasvillisuutta ja linnustoa. Samaan aikaan tutkittiin Porin metsän maiseman nykytilaa ja historiaa, virkistyskäyttöä sekä kulttuuriperintöä.



Porin metsä on ahkerassa virkistyskäytössä ympäri vuoden.

Porin metsän luonto

Kasvillisuuden yleispiirteet

Porin metsä kuuluu eteläboreaaliseen kasvillisuusvyöhykkeeseen, jossa karut ja viljavat metsätyypit vaihtelevat. Yleisimpiä ovat rehevämät mustikkatyypin, tuoreen kankaan ja lehtomaisen kankaan kuusi-sekametsät sekä kuivahkot puolukkatyypin mäntykankaat. Koko Porin metsän alueelle on luonteenomaista voimakas ihmistoinnin vaikutus. Täysin luonnontilaisena säilyneitä paikkoja alueella ei ole. Metsää on noin 240 hehtaaria, josta suurin osa on hoidettua talousmetsää. Avohakkuuta ei ole, paria pientä poikkeusta lukuun ottamatta. Suurin osa korpialueista on ojitettu, mikä näkyy turvekankaiden suurena määränä. Alueelta löytyy kuitenkin myös säilyneitä korpia, ja puustoltaan lähes luonnontilaisia alueita. Alueella on lisäksi jonkin verran rakennettua ympäristöä, kuten pohjoisosassa sijaitseva Isomäen urheilukeskus, lentokentän turva-alue, ampumarata ja tekomaët. Näiden alueiden kasvillisuudesta ei ole tehty tarkempaa selvitystä.

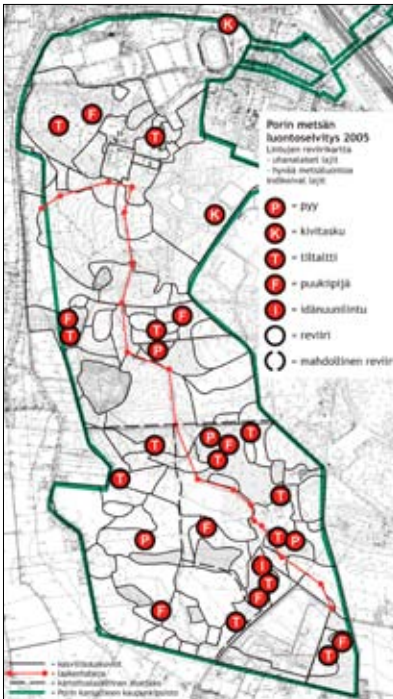
Puusto

Pääpuulajeja alueella ovat mänty ja kuusi. Lähes puolet eli 46 % puustosta on mäntyä ja kolmannes kuusta. Mäntyvaltaisia metsiköitä löytyy pääosin Porin metsän pohjoisosasta Isomäen ja Vähämäen alueelta. Kuusivaltaisia metsiä löytyy Vähämäen eteläpuolelta, Porin metsän lounaisosasta sekä korpivyöhykkeeltä, jossa maaperä on rehevää. Kuusi-sekametsissä oleva lehtipuu on pääosin koivua, haapaa ja pihlajaa. Tervaleppää, harmaaleppää, tuomea ja raitaa kasvaa satunnaisesti, pääosin lehtomaisilla kankailla ja lehdoissa. Alueelta löytyy myös istutettuja douglaskuusia.



Linnusto

Alueen lajisto on pääasiassa sellaista, jota pesii tyypillisesti melko runsaslukuisena monentyyppisissä lounaissuomalaisissa metsissä. Muutamat lajit ovat kuitenkin vaateliaampia valitsemansa elinympäristön suhteen ja niitä löytyy pääsääntöisesti luonnonarvoiltaan paremmista elinympäristöistä. Porin metsässä esiintyvistä lajeista pyy, tilitalti, idänuunilintu ja puukiipijä ovat tällai-



Linnuston reviirikartta Lähde: Porin luontoselvitys 2005, Porin kaupunki. © Maanmittauslaitos, lupa nro PISA/115/2006



Nimettyjen kuntopolkujen lisäksi Porin metsässä risteilee lukuisia nimeämättömiä metsäpolkuja.

sia niin sanottuja indikaattorilajeja. Ne asettuvat usein pesimään vanhoihin havumetsiin, joiden luontoarvot ovat merkittäviä.

Useampien indikaattorilajien pesiminen samalla paikalla kertoo luontoarvoiltaan hyvästä elinympäristöstä. Yksittäisiä pareja löytyy hyvin monentyyppisistä metsistä. Köyhimpiä ovat mentyvaltaiset alle 80-vuotiaat talousmetsät, joita on Porin metsässä noin 90ha. Niiltä ei löytynyt edellä mainittuja lajeja ollenkaan. Näiden ns. indikaattorilajien reviirien sijainnit ovat merkitty lintujen reviirikartalle. Lisäksi sille on merkitty Suomen uhanalaisuusluokituksessa mukana olevien lajien (tiltalti ja kivitasku) ja lintudirektiivin I-liitteen lajit (pyy) reviirit. Alueet, joilla pesii hyvin lähellä toisiaan useita indikaattorilajien pareja, ovat myös kasviilisuusselvityksessä todettu luontoarvoiltaan edustavimmiksi alueella.

Kertomus metsästä

Paikat menneisyyden jälkinä

Porin metsä on kuulunut Porin kaupungille aivan kaupungin historian alusta lähtien. Kaupungin eteläpuolella sijainnut metsäalue oli tuolloin lähes puolta laajempi kuin tänä päivänä ja siitä käytettiin yleisnimitystä "kaupungin metsät". Itsenäisenä alueena se alkoi hahmottua vasta 1800-luvun lopulla. Porin metsä -nimitys ei ollut vielä tuolloin vakiintunut tarkoittamaan aluetta sellaisena itsenäisenä kokonaisuutena, jollaisena sen tänä päivänä ymmärrämme.

Porin metsä oli ennen taloudelliseen metsänhoitoon siirtymistä 1900-luvun alussa soistuvaa sekametsää, jossa sijaitsi kaupunkilaisten yhteinen vuokrametsälaidun. Alueen läpi kulkeneet polut ja karjakujat ovat aikoinaan raivattu metsän korkeimmille ja kuivimmille kohdille. Porin metsän mäet, Isomäki, Vähämäki ja Mäntymäki, sekä lähellä sijaitsevat Kusiasimäki, Pinomäki ja Sonninmäki, ovat vanhoja paikkojen nimityksiä Porin metsässä. Paikkojen nimet kertovat usein niiden menneisyydestä, luonteesta ja funktioista. Isomäki on perinteisesti ollut metsän ja koko Porin korkeimpia kohtia, Mäntymäellä taas on todennäköisesti kasvanut poikkeuksellisen paljon mäntyjä.

Porin metsän paikkoihin liittyy myös tarinoita: Iso- ja Vähämäkeä on muun muassa 1800-luvun puolella käytetty epävirallisena hautausmaana sellaisille, joita vanha kirkkolaki ei sallinut kaupungin Vanhalle hautausmaalle haudattavan.



Senaatin kartastossa vuodelta 1907 näkyy Porin metsän alue, joka rajautui etelässä Lattomeren peltoihin. Metsän pohjoisosaa, nykyisen Isomäen urheilukeskuksen alue, oli vuokrapeltoina. Lähde: Kansallisarkiston kokoelmat

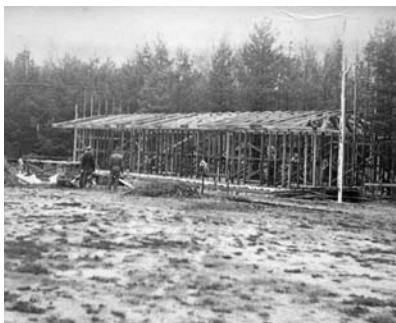
Maankäytöt muokkaavat maisemaa

Porin metsä on paikallishistoriallisesti kiinnostava alue, sillä sen maisemaa voi lukea kuin historiankirjaa, kertomuksena sekä Porin metsän että koko kaupungin vaiheista. Metsän nykymaisemassa voi nähdä jälkiä alueen erilaisista maankäytöistä ja sitä voi tarkastella niiden roolien kautta, joita alueella on historian eri aikoina ollut.

Vuokralaidunnuksen ja -viljelyksen lisäksi Porin metsän käytöistä ei tiedetä kovin paljon. Soistuva metsäalue on ollut eräänlainen rajamaa, joka on toiminut muun muassa läpikulkureittinä kaupungin ja maaseudun välillä. Metsän varhaisesta historiasta ei ole myöskään kirjoitettu eikä siitä ole säilynyt kuvauksia. Tiedetään kuitenkin, että muun muassa jo Porin kuninkaallinen prikaati piti nykyistä, hiekkapohjaista Porin lentokentän aluetta harjoituskenttäänään 1700- ja 1800-lukujen vaihteessa. Lentokentän alueen hiekkaisella maaperällä onkin ollut yllättävän tärkeä merkitys koko Porin metsän nykymaiseman kannalta, sillä juuri Porin lentokentän sijoittuminen Porin metsään on myöhemmin myös taannut ja turvannut erilaisten virkistystoimintojen säilymistä sitä reunustavalla metsäalueella.

Porin metsän maankäyttöjen historia voidaan karkeasti jakaa kolmeen erilliseen ajanjaksoon. Varhaisin niistä on vuokraviljelys- ja laidunaika, joka kesti reilun kolmen vuosisadan pituisen ajanjakson 1600-luvulta 1900-luvun alkuun, minkä jälkeen alueella siirryttiin metsätalouteen. Muutos tapahtui kuitenkin vähitellen 1800- ja 1900-lukujen vaihteessa. 1950-luvulta lähtien kaupungin laajetessa sen reunoille Porin metsää on kehitetty virkistysalueena.

Porin metsän historiassa on myös taitekohtia, jotka usein kytkeytyvät laajempiin yhteiskunnallisiin murroskausiin tai tapahtumahistoriaan. Nämä murrokset ovat jättäneet pysyvät jälkensä myös Porin metsän maisemaan.



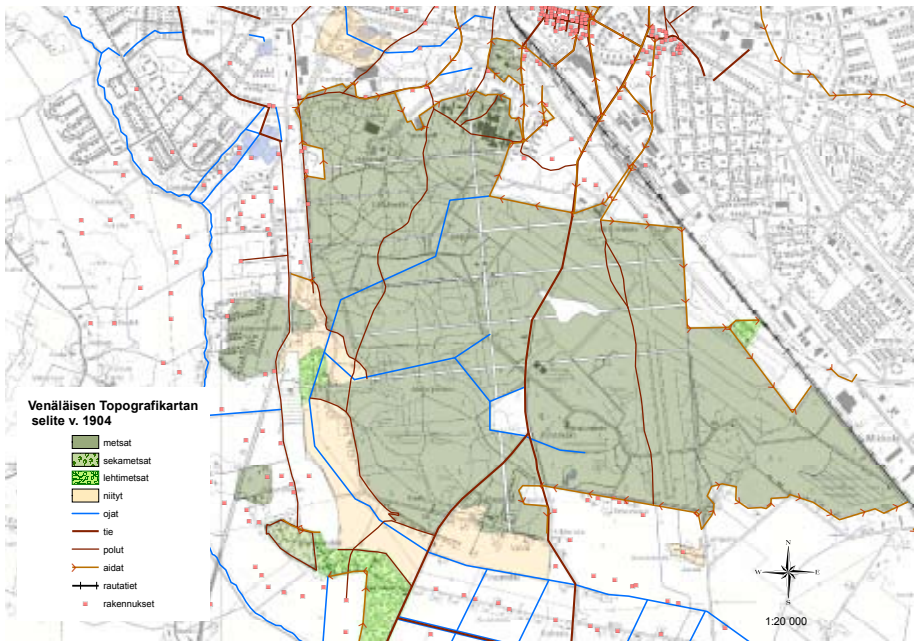
Porin metsään rakennetut urheilupaikat ja kuntoreitit valmistuivat pääosin urheiluseurojen ja paikallisten aktiivien talkootöinä. Kuvassa Porin jousiampujien hallin runkotyötä talkoovoimin kesällä 1976. Porin Jousiampujien arkisto.

Ensimmäinen merkittävä suuri murros oli voimakkaan teollistumisen aika, joka alkoi Porissa 1800-luvun puolella väliässä. Tehtaita rakennettiin ahkerasti, jolloin elämä kaupungissa muuttui jättäen pysyvän jäljen myös kaupungin maisemaan.

Myös Porin metsän pohjoispäädyssä sijaitseva aikoinaan tiilitehdas. Metsän alueelta onkin otettu maata monilta paikoilta, mistä on jäänyt jäljelle useita kuoppia Porin metsän maisemaan.

Toinen merkittävä murrosvaihe sattui toisen maailmansodan aikaan ja Porin lentokentän rakentamis- ja laajentamisaikajaksoon. Muistoina sota-ajasta Porin metsän maisemassa on edelleenkin saksalaisten sotilaiden Jatkosodan aikana rakennettamia sirpalesuojia ja rullausteitä, jotka nykyisin on Muinaismuistolain nojalla suojeltuja.

Viimeinen suuri muutos Porin metsässä tapahtui sotien jälkeen 1950-luvun lopulla, jolloin Isomäen urheilukeskusta alettiin rakentaa. Urheilukeskusten perustamisen jälkeen Porin metsän alue on muuttunut virkistysalueeksi uusien toimintojen levittäytyessä sinne. Aikaisempiin vuosisatoihin verrattuna muutos on ollut silmiinpistävä nopeaa. Reilussa viidessäkymmenessä vuodessa Porin metsästä on monipuolisuudessaan tullut kaupungin virkistyspalvelujen suurin keskiytymä. Poikkeuksellista muutoksessa on ollut kuitenkin varsin laajan, noin 300 hehtaarin laajuisen metsäalueen säilyminen lähes kokonaan rakentamattomana aivan kaupunkikeskustan tuntumassa.



Vanhaa 1800- ja 1900-lukujen vaihteen maisemaa kuvaavaa venäläistä Topografikarttaa eli niin sanottua Senaतिकartastoa voimme tarkastella nykytilanteesta kertovaa peruskarttaa vasten. Siirtämällä historiallisen kartan maastotiedot peruskartan päälle näkyy, missä Porin metsän vanhan metsälaitumen rajat ovat noin sata vuotta sitten kulkeneet. Viidennestä ja kuudennesta kaupunginosasta johtivat karjakujat Porin metsän yhteislaitumelle, jonne kaupunkilaiset karjanomistajat toivat aamuin illoin karjansa laiduntamaan. Vuokrarahoilla karjalle palkattiin kesäpaimenet sekä ylläpidettiin laitumen aitoja. © Maanmittauslaitos, lupa nro PISA/115/2006

Kun Porin metsä liitettiin osaksi Porin kansallista kaupunkipuistoa vuonna 2002, aluetta ryhdyttiin systemaattisesti kehittämään uuteen suuntaan: Kansallisen kaupunkipuiston myötä tavoitteeksi nousi Porin metsän luonnonarvojen ja kulttuuriperinnön sekä virkistyskäyttöjen yhteensovittaminen alueen tulevassa hoidossa.



Porin metsä on ahkerassa talvikäytössä, jolloin valaistut kuntopolut muuttuvat hiihtoladuiluiksi. >



Porin metsä kaakosta kuvattuna. Kuva: Matti Juutilainen Porin kaupunki, kaavoitusosasto 2000.



< Porin metsää käyttävät myös ratsastajat, sillä lähialueella on paljon hevosia ja hevosharrastajia. Porin metsässä niin hevosharrastajille kuin koiranulkoiluttajillekin on perustettu omat kulkureitinsä.

Porin metsän ja lentokentän välimaastoon maisemoitiin 1990-luvun lopussa ns. Koristelampi, joka omalta osaltaan lisää alueen monimuotoisuutta ja virkityskäyttöarvoa. >



Porin metsän monitavoitteinen luonnonhoito- ja käyttösuunnitelma



Moniarvoista virkistysalueen hoitoa

Porin kansalliseen kaupunkipuistoon kuuluvalla Porin metsälle laadittiin Porin metsä -hankkeessa vuosina 2005-2006 uusi monitavoitteinen luonnonhoito- ja käyttösuunnitelma, joka on voimassa vuoteen 2055 asti. Uuden suunnitelman tavoitteena on noudattaa kansallisen kaupunkipuiston moniarvoisia laatukriteereitä ja siten se tulee olemaan osa yhteistä Porin kansalliselle kaupunkipuistolle laadittavaa hoito- ja käyttösuunnitelmaa. Uuden suunnitelman päätavoitteena on vaalia alueen kulttuuri-, virkistys ja luonnonarvojen säilymistä myös tuleville sukupolville.

Uuden luonnonhoito- ja käyttösuunnitelman pohjana on Etelä-Suomen metsien monimuotoisuusohjelma METSO ja sen luonnonsuojelubiologinen kriteeristö. Kaupunkien keskustojen läheisten metsien säilyttäminen pirstomattomina ja niiden kytkeminen toiminnallisesti kaupungin kehittämisstrategioihin tuo metsien monimuotoisuuden entistä paremmin kaupunkilaistuneen väestön ulottuville ja palvelee luonnon kokemisen ja virkistymisen tarpeita.

Suunnitelmista uudenlaiseen metsänhoitoon

Keväästä 2006 eteenpäin Porin metsän alueella tehtävät hoitotoimenpiteet perustuvat keväällä 2006 julkistettuun Porin metsän uuteen monitavoitteiseen luonnonhoito- ja käyttösuunnitelmaan.

Uuden hoito- ja käyttösuunnitelman tavoitteena on ylläpitää ja edistää vanhan metsän jatkumoa, lisätä luonnon monimuotoisuutta turvaamalla alueella jo olevat arvokkaat elinympäristöt ja palauttaa mahdollisin ennallistamistoimenpitein arvokkaiden elinympäristöjen muuttumat takaisin luonnontilaisiksi. Virkistys- ja ulkoilukäytössä olevat osat hoidetaan virkistysarvon huomioonottaen. Myös Porin metsän kulttuuriperinnön säilymiseen tullaan kiinnittämään huomiota.



Kesäpäivän tunnelmaa Porin maauimalassa Isomäessä. Porin maauimala avattiin vuonna 1957 ja se perustuu Yrjö Lindegrenin laatimaan alkuperäiseen Isomäen urheilukeskussuunnitelmaan. Porin maauimala kunnostettiin perinteitä kunnioittaen ja avattiin tauon jälkeen yleisölle kesällä 2004. Lähes viidenkymmenen vuoden ajan Porin maauimala on toiminut porilaisten ja Porissa matkaillevien kesäisenä keitaana Porin metsän siimeksessä. Talvisin maauimalaa käyttävät avantouimarit. >

Isomäen korkeita mäntyjä maauimalan ja tenniskenttien välisellä polulla. >>

Auringonlaskun valossa kylpevä kärpäsieni Isomäen kuntopolkujen risteyksessä. Porinmetsästä löytyy syksyisin runsaasti ruokasieniä ja marjoja. Kuntoliijoiden ja muiden metsässä liikkuvien lisäksi marjastajat ja sienestäjät käyttävätkin aluetta ahkerasti. (Huom. kärpäsieni on myrkyllinen!)



Ympäristöministeriö on hankerahoituksella tukenut Porin metsän tutkimus- ja kehittämishanketta.



Lisätietoja Porin metsä -hankkeesta ja alueen hoidosta antavat:

Porin kaupunki, Kaupunkisuunnittelu

Valtakatu 4, 7 krs, 28100 PORI

Heli Nukki, projektipäällikkö, p. 621 1976, heli.nukki@pori.fi

Olavi Mäkelä, kaupunkisuunnittelupäällikkö, p. 621 1601, olavi.makela@pori.fi

Porin kaupunki, Tekninen palvelukeskus/puistotoimi

Kirjurinluodontie 6, 28100 PORI

Ismo Ahonen, kaupunginpuutarhuri, p. 621 1751 , ismo.ahonen@pori.fi



www.pori.fi/kaavoitus/metsa - Porin Metsä

www.pori.fi/kaavoitus/puisto - Porin kansallinen kaupunkipuisto