

А.Р.АРТЕМЬЕВ

## Новые исследования древнемонгольских городов Восточного Забайкалья

*В результате археологических исследований монгольских городов XIII–XIV вв. Восточного Забайкалья, самый крупный из которых был возведён ханом Есунгу, племянником Чингисхана, получены новые материалы об уровне развития ремесла, торговли, скотоводства и земледелия оседлых монголов.*

*New data on ancient Mongolian towns of East Transbaikalia. A.R.ARTEM'EV (Institute of History, Archaeology, and Ethnography of the Far East People, FEB RAS, Vladivostok).*

*The paper presents new archaeological data on handicraft, trade, cattle-breeding, and agriculture of settled Mongolian people in towns of XII–XIV centuries.*

Средневековые города Восточного Забайкалья XIII–XIV вв. весьма немногочисленны. Это неудивительно, поскольку основным населением региона были кочевые племена, вошедшие в 1206 г. в состав образованного Чингисханом монгольского государства. На всей территории Монголии к 1970 г. было открыто всего 3 поселения XIII в. и 17 – XIV в. [18, с. 38, 39], а в сводке Х.Пэрлээ 1974 г. фигурируют 23 древнемонгольских города [25, с. 272]. К настоящему времени, согласно опубликованным данным японского исследователя Сираиси Норюки, города XIII–XIV вв. на территории Монголии представлены 16 памятниками [29, с. 138, рис. 52]. Однако большинство городов использовались сезонно, когда на их территории ставились юрты, палатки, павильоны, и потому были мало застроены [35, с. 32, 33].

Впервые остатки памятников оседлых монголов были обнаружены в Забайкалье первой экспедицией императорской Академии наук во главе с Д.Г.Мессершмидтом, посланной для изучения края в августе 1724 г. Это были развалины двух городских поселений в юго-восточном Забайкалье на правом берегу р. Барун-Хундуй, впадающей в р. Урулюнгуй, левый приток р. Аргунь, и вблизи речки Киркира, также впадающей в Урулюнгуй [24].

Первые серьёзные исследования Кондуйского городка произвёл в 1889 г. читинский краевед А.К.Кузнецов, который, кроме того, обнаружил севернее с. Кондуй, в

---

АРТЕМЬЕВ Александр Рудольфович – доктор исторических наук (Институт истории, археологии и этнографии народов Дальнего Востока ДВО РАН, Владивосток).

Работа выполнена при финансовой поддержке грантов РГНФ (проекты № 01–01–18002е, 02–01–18048е, 03–01–18054е, 04–01–18071е) и гранта Президиума РАН в рамках программы «Этнокультурное взаимодействие в Евразии».

пади Ноцуй ещё одно поселение оседлых монголов [16, с. 25–47]. В 1957–1958 гг. на территории Кондуйского городка (в 10 км к югу от с. Кондуй Борзинского р-на Читинской области) экспедицией члена-корреспондента АН СССР С.В.Киселёва в раскопе площадью 2500 м<sup>2</sup> были целиком вскрыты остатки великолепного дворца с 37 каменными базами от колонн, кирпичными полами, черепичной крышей. Отливы черепиц крыши и драконы по ее углам были покрыты зелёной, жёлтой и красной поливой, эти цвета свидетельствовали о принадлежности владельца дворца к императорской фамилии. Террасу украшали фигуры 124 гранитных драконов трёх типов, а сам дворец окружали флигели и беседки. Исследователь датировал памятник XIV в. [10; 11, с. 113–119]. По мнению известного историка архитектуры Л.К.Минерта, «в центральном ансамбле Кондуйского дворца в более развитом виде повторена архитектурно-пространственная организация комплекса дворца Угэдэя», возведённого по велению великого хана в 1235 г. в столице монгольской империи Каракоруме [19, с. 203; 20, с. 99].

Остатки другого города в 1957 г. также отыскал С.В.Киселёв, который убедительно доказал, что найденная в начале XIX в. каменная стела с надписью («Чингисов камень») была обнаружена именно вблизи этого памятника [8, с. 103–105; 9, с. 53–57]. Эта стела (рис. 1) хранится сейчас в Государственном Эрмитаже. Надпись на ней в переводе ученого монголоведа Д.Банзарова с бурятского гласит: «Когда Чингис-хан, после нашествия на народ сартагул (хивинцев), возвратился, и люди всех монгольских поколений собрались в Буга-Сучигае, то Исунке (Имя хана Исунке, или Есунге, здесь приводится как Есунгу (хан Есунгу, город хана Есунгу), так как мы считаем, что такой перевод более точен. – *Авт.*) получил в удел триста тридцать пять воинов хондогорских» [1, с. 113]. События, описанные на стеле, произошли в 1225 г. после возвращения из похода на державу хорезмшахов.

В 1959 г. С.В.Киселёв предпринял на территории памятника (Приаргунский р-н Читинской области) раскопки, в ходе которых исследовали половину дворца в центральной (предположительно ханской) усадьбе города; прорезали восточный вал и ров этой усадьбы; также было раскопано центральное здание в одной из усадеб в восточной части города и «дом кузнеца» на его северо-восточной окраине. Эти исследования выявили прекрасную сохранность памятника, постройки которого выполнены из сырьцового кирпича, а крыша дворца – из орнаментированной черепицы [8; 9; 11, с. 109–113, рис. 3, 4].



Рис. 1. Каменная стела 1225 г. с надписью («Чингисов камень»). Государственный Эрмитаж

Этот памятник исключительно интересен тем, что расположен на территории улуса младшего брата Чингисхана, Джочи-Хасара, и был возведён его сыном, видным государственным деятелем своей эпохи ханом Есунгу.

Старший из четырёх братьев Чингисхана, Джочи-Хасар, был моложе его на два года. Если мусульманские авторы правы, и Чингисхан родился в 1155 г., то Джочи появился на свет в 1157 г. Прозвище Касар, или Хасар, что означает дикий зверь, он получил за физическую силу и стремительность. По словам Рашид-ад-дина, ему говорили, что плечи и грудь Джочи были так широки, а талия так узка, что когда он лежал на боку, собака спокойно проходила под его боком. Сила же его была такова, что он брал человека двумя руками и складывал его пополам, как стрелу, ломая ему при этом хребет [26, с. 51].

Отношения между братьями не всегда были равными. Описан случай, когда Джочи уходил от Тэмуджина к Ван-хану и даже оставил у него свою семью. Однако потом сам же участвовал в его разгроме [26, с. 131–134; 32, § 183, 184]. Однажды Джочи оговорил перед Чингисханом, обвинив в желании узурпировать власть. Старший брат связал младшего и уже приступил к суровому допросу, когда об этом узнала их мать Оэлу-уджин, которая обругала Тэмуджина и освободила Джочи. Чингисхан успокоил разгневанную мать, но затем тайно от неё отобрал у Хасара большинство людей, оставив ему только 1400 юрт. Оэлу узнала об этом, и огорчение ускорило её кончину [32, § 244]. Тем не менее в пору самых грозных испытаний, во время войны с Таян-ханом, государём найманов, Чингисхан в решающей битве повелел Хасару возглавить центр войска. В этом сражении Джочи проявил столько рвения и отваги, что Чингисхан навсегда выделил его и его потомков из числа своих братьев и их сыновей. Только они, согласно летописи Рашид-ад-дина, имели право сидеть на курилтаях и пирах наравне с чингисидами, а не среди других эмиров [26, с. 51]. Впрочем, на других страницах своего повествования, говоря о младшем брате Чингисхана, хане Тэмугэ-отчигине, тот же автор сообщает, что «Чингис-хан любил его больше других братьев и сажал выше прямых потомков двух других братьев. Его прямые потомки до сих пор сидят выше прямых потомков двух других братьев» [там же, с. 53]. То же самое Рашид-ад-дин повторяет в той части своего труда, где рассказывает о разделе войска между сыновьями, братьями и племянниками Чингисхана. Именно здесь, по-видимому, содержится более реальная информация об отношении основателя империи к своим братьям и племянникам. Согласно этим данным, младший из трёх братьев Чингисхана, Отчигин-нойон, получил 5000 войска. Сын второго по старшинству брата Качиуна – Элджидай-нойон, получил 3000 войска, а три сына Джочи-Хасара – Еку, Туку и Есунгу – всего 1000 воинов [там же, с. 55, 277]. Учитывая, что о заслугах младших братьев, за исключением любви Отчигина-нойона к строительству дворцов и созданию садов, ничего не известно, можно заключить, что при разделе войска великий хан руководствовался вовсе не вкладом их в его возвышение, а их лояльностью и покорностью, резко контрастировавшими с активной жизненной позицией Джочи-Хасара.

Что же касается рассказов о распрях между Чингисханом и Джочи-Хасаром, то они вошли в легенду. Когда последний император династии Юань Тогон-Тэмур в 1368 г. под натиском китайских повстанцев бежал из своей столицы Дайду, в произошедшей при этом стычке потомок Хасара погиб от вражеских ударов, расчищая путь императору. После этого и появилась пословица: «Потомок Хасара оказал помощь потомку Хагана» [37, с. 440, 441]. Намёк на несправедливое отношение великого хана к своему брату (при этом потомок Джочи-Хасара погиб, защищая потомка Чингисхана) очевиден.

У Джочи-Хасара было около сорока детей, но известность получили только трое – Еку, Туку и Есунгу. Причём в ярлыке Чингисхана приведены только имена Еку и Есунгу, а имя Туку в него не вошло. «Еку был низкого роста, Туку был ещё ниже, чем он. Есунгу был высокого роста, румян и имел продолговатое лицо и длинную бороду» [26, с. 51, 52]. Джочи-Хасар прожил, по крайней мере, до 1213 г. Во время похода на чжурчжэней он возглавлял войска левого корпуса и, следуя вдоль моря, привёл к покорности северную столицу Цзиньской империи [32, § 253]. Ко времени похода на державу Хорезмшахов в 1219 г. его уже, по-видимому, не было в живых, потому что Чингисхан повелел: «Хасаровым наследием да ведает один из его наследников» [там же, § 255].

После смерти Джочи-Хасара его место занял старший сын – Еку. В «Кратких сведениях о чёрных татарах», написанных южносунскими дипломатами, посетившими хана Угэдэя в 1233 и 1235–1236 гг., говорится о восьми лицах, узурпировавших титулы вместе с великим ханом. Одним из них, по мнению главного исследователя этого памятника, известного китайского учёного Ван Го-вэя, был Еку [15, с. 136, 146]. Отметим высокое положение среди царевичей, которое занимал в эти годы Туку, второй сын Джочи-Хасара. В 1235 г. он вместе с Кучей, сыном великого хана Угэдэя, был отправлен во главе войска в южный Китай на государство Южных Сунов. В ноябре–декабре монголы захватили и разграбили там провинции Хэнань и Хубэй [26, с. 36; 38, цз. 2, с. 5а]. В 1256 г. Туку снова участвовал в походе на Южных Сунов [26, с. 146]. После смерти Еку улус возглавлял его сын Харкасун. После него в 1251 г. это место занял его дядя Есунгу. По словам Рашид-ад-дина, «в эпоху Менгу-хана и Кубилай-каана заместителем Джочи-Хасара был Есунгу, слава и молва о нём широко распространились. Он входил в важные дела и в обсуждение государственных дел, и его весьма почитали, считались с ним. Согласно обычаю, он ведал всем войском и племенем отца и своих старших и младших родичей» [там же, с. 52].

Юрты и стойбище Есунгу и рода Джочи-Хасара располагались внутри Монголии на северо-востоке, вокруг оз. Далайнор и по рекам Аргунь и Хайлар, «поблизости от места юрта Джиба (двоюродный брат Чингисхана. – *Авт.*), Отчи-нойона (третий брат Чингисхана. – *Авт.*) и его внука Тукучара» [там же, с. 52].

Когда Чингисхан делил между своими детьми войско, он отдал сыновьям своего младшего брата Джочи-Хасара, которые были старшими в роде, Еку, Туку и Есунгу тысячу воинов и «сто человек из разных войск. Впоследствии это войско также находилось во владении и на попечении того лица из уруга Джочи-Хасара, которое занимало его место» [там же, с. 52, 277].

Хан Есунгу родился в 1185 г. и был третьим сыном Джочи-Хасара, старшего из трех младших братьев Чингисхана. Отношения между братьями не всегда были равными, но, несмотря на случавшиеся конфликты в самые трудные периоды для Чингисхана, Джочи-Хасар неизменно поддерживал брата [34]. Тот его, несомненно, ценил и в то же время остерегался. О расположении самого Чингисхана к Есунгу свидетельствует тот факт, что когда в 1223 г. в местности Онгон-Далан-кудук великий хан увидел «некий сон, который указывал на близость смертного часа», из царевичей возле него присутствовал только Есунгу. Именно у него Чингисхан спросил, далеко ли находятся его сыновья Угэдэй и Толуй и велел срочно послать за ними [26, с. 231, 232]. Надо полагать, что к этому времени Есунгу возглавлял кешиктенов – гвардию великого хана. Роль этого элитного подразделения, из среды которого формировался первый аппарат управления улуса великого хана, подробно исследована [17, с. 150–156].

В 1228 г., согласно данным «Сокровенного сказания монголов», Егунге участвовал в выборах на ханский престол Угэдэй-хана [26, § 269]. А в 1251 г. – в возве-

дении на престол Менгу-каана. Во время его правления, по данным Рашид-ад-дина, «несколько старших жён Джочи-Хасара были ещё в живых, и он их уважал и почитал» [26, с. 52; 27, с. 131, 132]. В 1256 г. хан Есунгу в составе войска из «тридцати туманов» участвовал в походе на южный Китай, а в 1260 г. активно поддерживал незаконно захватившего престол великого хана Хубилая, которому противостоял законный наследник, христианин хан Ариг-буга, и в 1264 г. участвовал в суде над последним [26, с. 52; 27, с. 36, 145, 146, 158–167].

Дата смерти хана Есунгу нам не известна, но Рашид-ад-дин сообщает, что во время правления Хубилай-хана (1260–1294 гг.) местом и улусом Джочи-Хасара ведал сын хана Есунгу Амакан. Также при Хубилай-хане сын Амакана Шиктур был заместителем отца. Этот Шиктур объединился с внуками Тукучара (Тукучар – сын Отчи-нойона, младшего брата Чингисхана), а также с Шинлакаром из уруга Элджидай-Нойона (Элджидай-Нойон – сын Качиуна, брата Чингисхана), с Эбугэном из рода сына Чингисхана – хана Кулкана (погиб в походе на Русь при штурме Коломны), с уругом Кутана (сына Угэдей-хана) и другими царевичами. Они составили заговор против Хубилай-хана, намереваясь сделать великим ханом внука Угэдея, Кайду-хана. Заговор был раскрыт. Хубилай сам повёл войско, схватил их, некоторых казнил, а войска их разделил между другими [26, с. 52, 53, 56].

К этому времени, т. е. к концу XIII в., улус Джочи-Хасара процветал. Хубилай-хан велел для пробы сосчитать его уруг, и оказалось, что он состоял из 800 человек. Он сказал: «Как же [случилось, что] от потомков Джочи-Хасара, которых было всего сорок человек, народилось восемьсот человек, а от [потомков] Бэлгутая (брат Чингисхана. – *Авт.*) и Джауту (сын Бэлгутая. – *Авт.*), которых было сто человек, тоже народилось восемьсот человек, и больше нет!» Затем он сказал: «Уруг Джочи-Хасара могущественный и богатый, а уруг Бэлгутай-нойона беден, потому они и размножились меньше» [26, с. 57].

Судя по датировке усадьбы II на западной окраине города (1330–1420 гг. по <sup>14</sup>C), после разгрома заговорщиков Хубилай-хан не ликвидировал улус потомков Джочи-Хасара. Многочисленные представители этой ветви продолжали жить и действовать в различных частях империи. Ещё при Угэдей-хане (1229–1241 гг.) хан Чагатай прислал из своего улуса послов с просьбой доложить: «Лиц, с которыми мы водим тесную дружбу и с которыми мы едим и пьём вино, стало меньше. Если бы каан пожаловал [нас] и из этих людей прислал несколько человек, он был бы [истинным] правителем!» Угэдей-хан приказал отправить к Чагатаю несколько человек из улуса Джочи-Хасара, в том числе и его сына от рабыни Каралджу, с которым в далёкий путь отправилась по собственной инициативе его приёмная мать Алтунхатун с внуком Джиркидаем [26, с. 54]. Так образовалась иранская ветвь потомков Джочи-Хасара. Вообще же наибольшим возвышением его потомков следует считать возведение на престол в 1336–1337 гг. в Табаристане, небольшом государстве на южном побережье Каспийского моря, праправнука Хасара по имени Тога-Тимур [2, с. 146; 14, с. 175].

Мы начали наши исследования города хана Есунгу в августе 1997 г. с выяснения его топографии. Остатки городских построек и стен усадеб из необожжённого кирпича хорошо сохранились и возвышаются над землей на 0,3–1,5 м, что позволяет изучать планиграфию памятника визуально. Именно поэтому тогда нами была начата (продолженная в 1999–2004 гг.) более точная и подробная инструментальная съёмка плана города. На сегодняшний день полученные материалы позволяют судить о его топографии достаточно обоснованно. Основное городское ядро памятника, по уточнённым с помощью аэрофотосъёмки данным, имеет протяженность 1,9 км с запада на восток и до 0,7 км с севера на юг. Таким образом, его

площадь составляет около 130 га и превышает по этому показателю столицу Монгольской империи в 1220–1257 гг. Каракорум, территория которой, согласно плану Н.Сираиси, не превышает 100 га [29, рис. 61]. На территории памятника выявлено 4 больших группы усадеб, сконцентрированных к северу от расположенных в одну линию с запада на восток на расстоянии 0,3–0,35 км друг от друга. Наиболее значительная из этих групп расположена к северу, северо-западу и северо-востоку от крупнейшей, предположительно ханской (условно – центральной), усадьбы города квадратной планировки размерами 160 x 150 м (24 000 м<sup>2</sup>) и состоит примерно из 30 усадеб площадью от 500 до 2000 м<sup>2</sup>. В 0,35 км к западу от центральной усадьбы города находится другая, почти таких же размеров (22 000 м<sup>2</sup>), имеющая в плане форму равнобедренной трапеции. Её границы надёжно читаются только на аэрофотоснимке. На её территории в северной части расположены 2 отдельные внутренние усадьбы, прямоугольные в плане, размерами 50 x 40 м (2000 м<sup>2</sup>), 40 x 30 м (1200 м<sup>2</sup>), на каждой из которых в северной части расположено по большой постройке. С севера к этой усадьбе примыкают не более 15 усадеб площадью от 1000 м<sup>2</sup> и менее. Также в 0,3 км к западу от этой усадьбы находится третья, прямоугольная в плане, размерами 130 x 80 м (10 400 м<sup>2</sup>). На её территории находится ещё одна, внутренняя, усадьба размерами 50 x 35 м (1750 м<sup>2</sup>), в северной части которой хорошо видны остатки большой постройки. С севера к ней примыкают не менее 20 усадеб размерами от 1500 м<sup>2</sup> и менее. Последняя (четвертая) крупная усадьба города расположена в 0,3 км к западу от предыдущей. Она имеет форму правильной трапеции, площадью около 5000 м<sup>2</sup>. В её северной части хорошо прослеживаются следы постройки. К северу расположены остатки нескольких усадеб. Ворота всех четырёх крупных усадеб располагались посередине южной стороны ограды. Такая планировка города полностью соответствует монгольской традиции, согласно которой пространство к югу от входа в жилище главенствующего лица оставляли свободным [28, с. 92]. Отметим также, что между всеми четырьмя гнёздами усадеб и к северу от них прослеживаются остатки многочисленных жилых построек без оград, которые плохо различимы и совсем не видны на аэрофотоснимках.

В ходе работ 2000–2002 гг. в раскопе площадью 934 м<sup>2</sup> нами была целиком вскрыта усадьба монгольского феодала. Территория была окружена возвышающейся сейчас на высоту до 0,5 м четырёхугольной в плане оградой, сложенной из сырцовых кирпичей. В северной части усадьбы были открыты 3 примыкающие друг к другу, расположенные в одну линию постройки (рис. 2). В них хорошо сохранились отопительные конструкции в виде канов – лежанок из камня, под которыми по специальным каналам проходил горячий воздух из очага. Остатки крайней северо-восточной постройки (1) были представлены каменным двухсекционным каном Г-образной формы (рис. 2). Длина большей секции составляла почти 4 м, а меньшей – 2 м. В этой постройке были найдены: железная пешня (рис. 3, 7), большой чугунный сломанный черпак со следами ремонта (спайка оловянисто-свинцовой бронзы), а также 4 костяных грузика от ткацкого станка (рис. 3, 20–23). Последние назывались на Руси «ничёнками» и найдены, в частности, среди остатков ткацкого станка первой половины XIV в. при раскопках в Твери [21, с. 343, рис. 1].

Наибольший интерес представляли остатки центральной постройки (2), несомненно являвшейся местом проживания хозяина усадьбы. Её остатки представлены П-образной лежанкой, 2 длинных стороны которой сложены из камней и являются односекционными каналами (рис. 2). У обоих сохранились остатки очагов, оконтуренные камнями с прокалённой глиной между ними. Лежанка, соединяю-



Рис. 2. Город хана Есунгу. Северная часть усадьбы 1. Остатки построек. На переднем плане кан постройки 3

щая их, сложена из сплошного сырцового кирпича. Особый статус этой постройки подчёркивает исключительно аккуратно выложенная кладка пола из обожжённых кирпичей «в ёлочку», характерная для китайского домостроительства до нашего времени [8, с. 124, 125; 9, с. 47]. Находок в этой постройке, за исключением нескольких мелких фрагментов поливной керамики, не было, но за пределами её северного кана были найдены обломки чугунных котлов и фрагмент верхней части кувшина типа «цычжоу-яо» с коричневой росписью по белому фону, аналогичные которой из Каракорума были некогда подробно охарактеризованы Л.А.Евтюховой [4, с. 184, рис. 2–4; 6, с. 221–232, рис. 123–127, табл. XVIII].

Остатки постройки 3 были представлены Г-образным каном из каменных плит, каждая из секций которого имела длину 2 м (рис. 2). Великолепной находкой стал орнаментированный верхний жернов от ручного жернового постава. Он лежал на ребре с внутренней стороны северной секции кана и имел диаметр 40 см, толщину 10 см и отверстие диаметром 4 см. Промывка слоя у входа в эту постройку позволила обнаружить в полученной пробе 2 зерновки проса (*Panicum miliaceum*) и 5 фрагментов не менее чем от одной зерновки<sup>1</sup>.

Южная незастроенная часть усадьбы использовалась в хозяйственных целях. На её территории открыто несколько ям, заполненных костями животных. Среди находок особый интерес представляют 5 костяных проколов (рис. 3, 14–18), аналогичные которым в Новгороде Л.И.Смирнова не без оснований связала с ткаческим производством [30, с. 152–154, рис. 1; 31, с. 240, рис. 3]. Встречено несколько обломков чугунных котлов, костяной наконечник стрелы (рис. 4, 6), собран по частям из разных квадратов почти целый сосуд типа «цычжоу-яо», покрытый молочно-белой поливой с внешней стороны и коричневой поливой внутри. Ещё один сосуд с

<sup>1</sup> Приношу благодарность Е.Ю.Лебедевой (лаборатория естественно-научных методов в археологии Института археологии РАН, Москва) за сделанное определение.

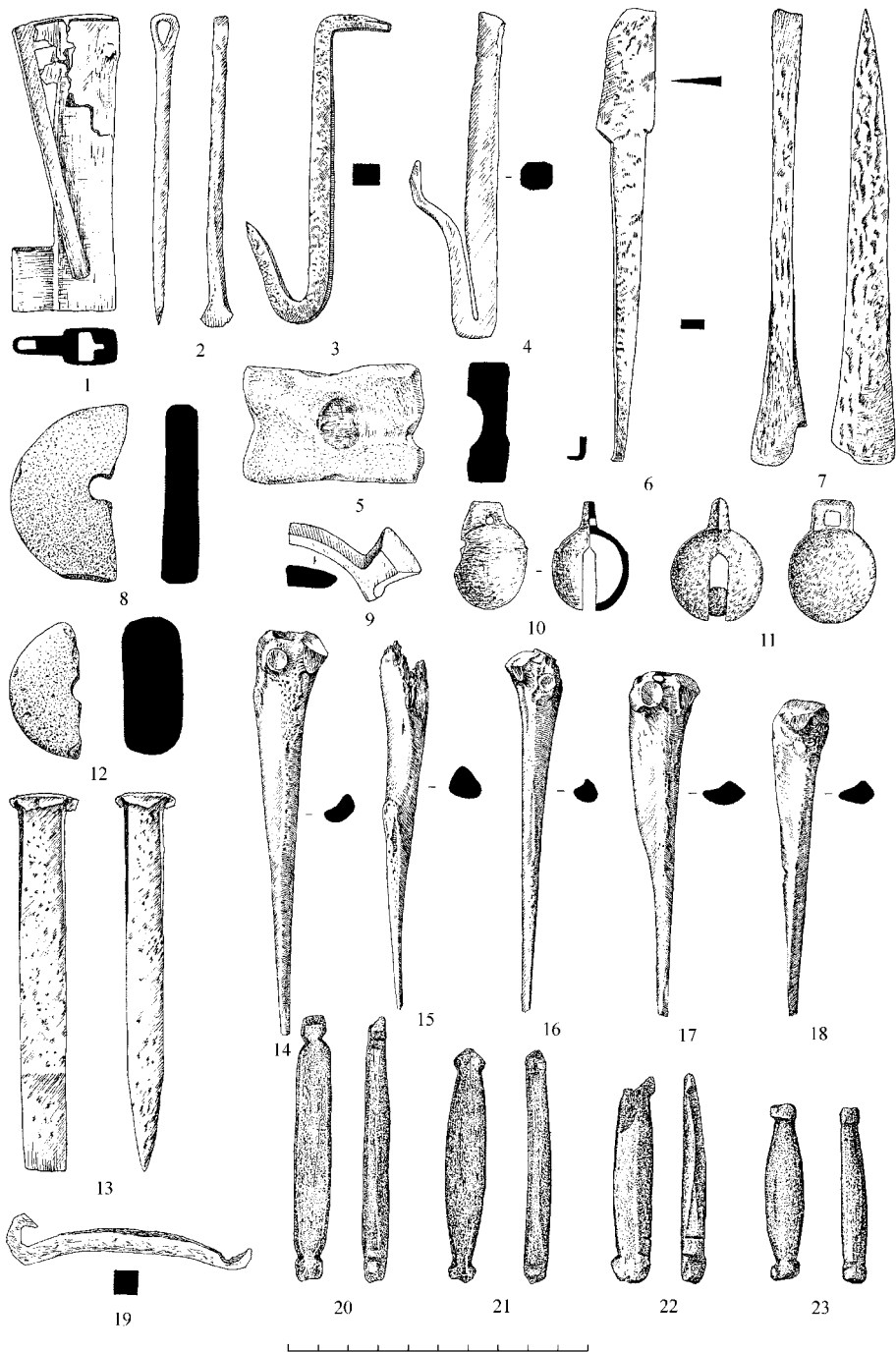


Рис. 3. Находки из раскопок древнемонгольских городов Восточного Забайкалья: 1–12, 14–23 – город хана Есунгу (XIII в.); 13 – Кондуйский городок (XIV в.); 1 – замок; 2 – ключ; 3 – крюк; 4 – свечек; 5 – игральная кость; 6 – нож; 7 – пещня; 8, 12 – пряслица; 9 – обломок втулки колеса; 10, 11 – колокольчики; 13 – зубило; 14–18 – орудия для ткачества; 19 – звено от удил; 20–23 – детали от ткацкого станка; 1–7, 10, 13 – железо; 5, 14–18, 20–23 – кость; 8, 12 – камень; 9, 11 – чугун



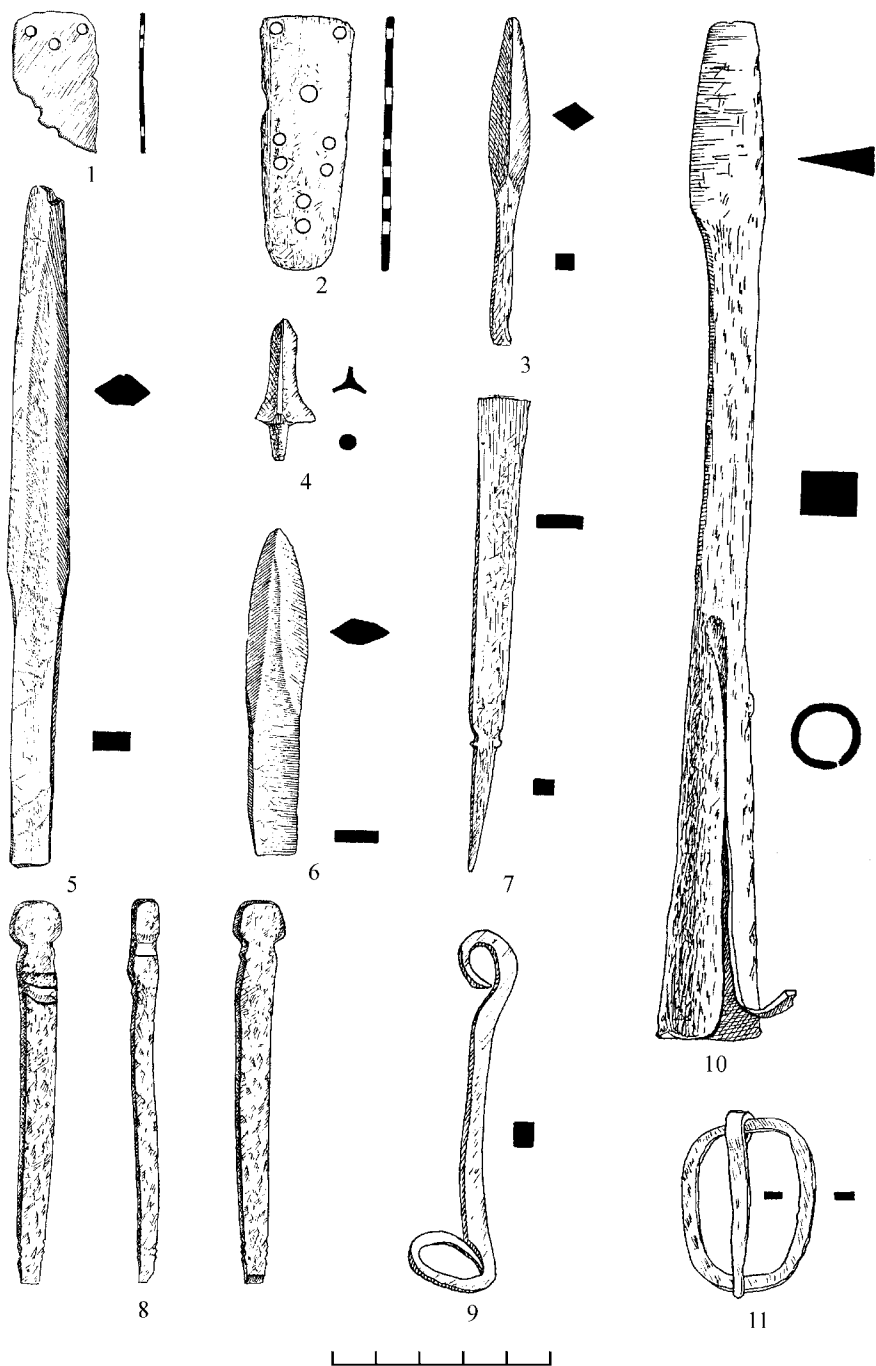


Рис. 4. Находки из раскопок древнемонгольских городов Восточного Забайкалья: 1-11 – город хана Есунгу. 1, 2 – пластины от панциря; 3-7 – наконечники стрел; 8 – антропоморфная фигурка; 9 – звено от удила; 10 – наконечник копья; 11 – пряжка; 1-4, 7-11 – железо; 5, 6 – кость

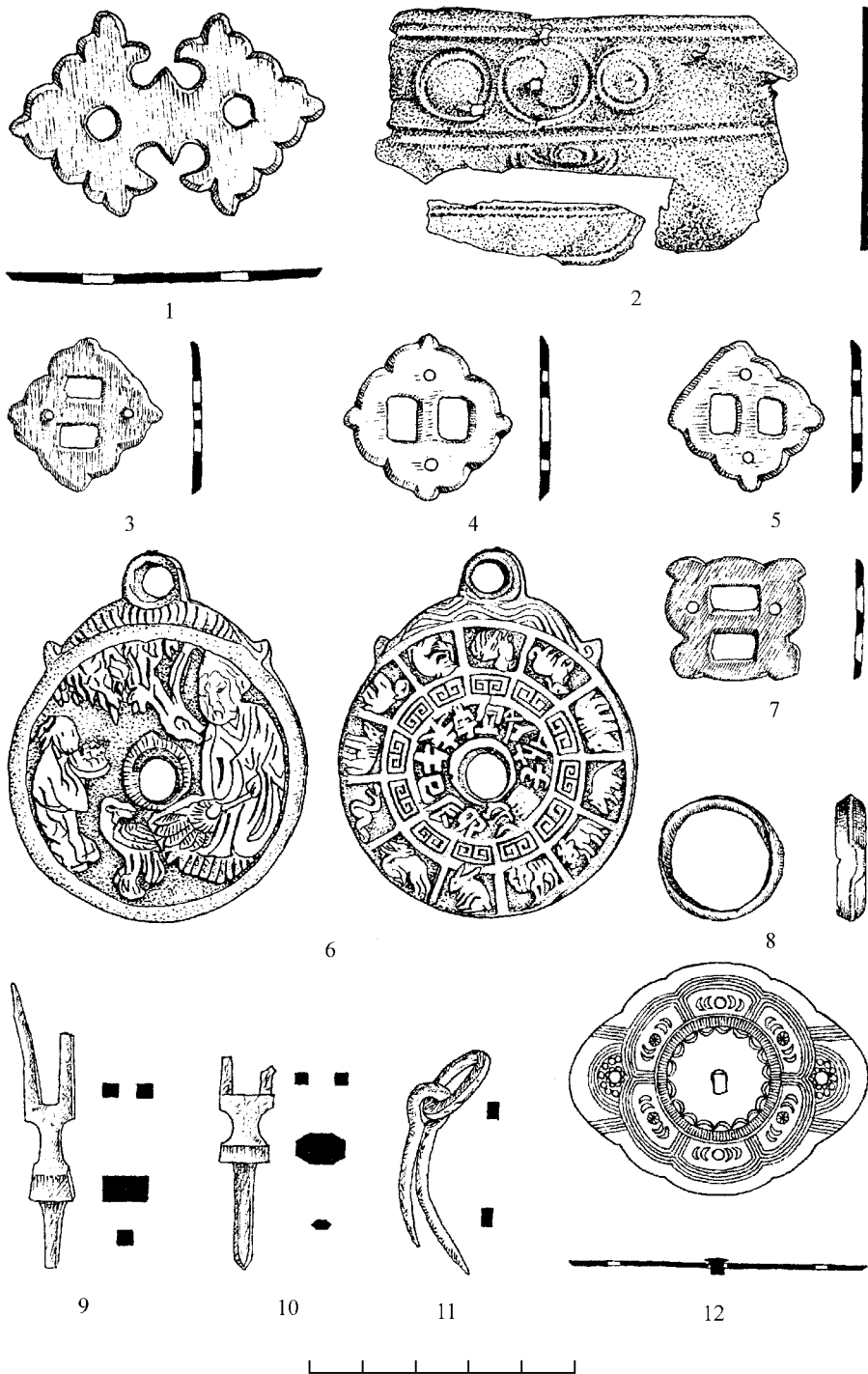


Рис. 5. Находки из раскопок древнемонгольских городов Восточного Забайкалья: 1–5, 7–11 – город хана Есунгу; 6 – поселение Широкое; 12 – Кондуйский городок (XIV в.). 1, 3–5, 7 – поясные накладки; 2 – накладка на лук седла; 6 – календарь; 8 – кольцо; 9, 10 – вилки; 11 – пробой с кольцом от седла; 12 – накладка; 1, 3–8, 12 – бронза; 2 – бронза с позолотой; 9–11 – железо

коричневой росписью по белому фону собран частично. Вообще же среди керамики как на территории жилищ, так и за их пределами преобладали обломки толсто-стенных сосудов типа хумов, покрытых зелёной поливой и достигавших большой величины.

Все остеологические материалы с территории усадьбы определены Е.А. Антипиной<sup>2</sup>. Она идентифицировала вид около 77 % костей (всего костей было 953). Согласно заключению Е.А. Антипиной, 37 % костей принадлежали крупному рогатому скоту, 25,9 – лошади, 10,6 – мелкому рогатому скоту, 0,5 – собаке, 3 – верблюду, 0,2 – косуле, 0,1 – кабану и 0,1 % – сурку. По её мнению, анатомический спектр крупного рогатого скота полностью соответствует «кухонной» модели его использования на усадьбе. Лошадь и мелкий рогатый скот по основным параметрам анатомического спектра тоже вписываются в эту модель, но имеют ряд различий, требующих объяснения. Антипина пришла к заключению о том, что мало костей было искусственно раздроблено в процессе кухонной или иной разделки туш животных. Индекс раздробленности (ИР), который высчитывается путём деления коллекции из 953 костей на объём в 122 дм<sup>2</sup>, составил 7,8. По-видимому, здесь мы имеем дело с одним из запретов ясы Чингисхана. «По поверьям, кости имели силу воскрешать из мёртвых, но только в том случае, если кости человека или животного не были разрушены; в противном случае сила пропадает. Этот запрет неизменно сохранялся в ритуалах: ни в коем случае не допускалось нарушение целостности костяка жертвенных животных» [39, с. 183, 184].

Раскопанная усадьба, несомненно, погибла в огне, о чём свидетельствует слой угля и пепла на её территории, а также трудно смываемый нагар на внешней и внутренней сторонах обломков поливной керамики. Перед этим усадьба, очевидно, подверглась разграблению: целых вещей там не обнаружено. Просуществовала она недолго, поскольку никаких следов её ремонта или перестройки не прослежено. Радиоуглеродный анализ угля из неё установил 2 даты: 1) Ле-6574. 710 ± 20 BP (лет т. н.). Интервалы калиброванного календарного возраста: 1272–1282 гг. (1,00) cal AD (1σ, 68,2 % вероятности), 1265–1288 гг. (1,00) cal AD (2σ, 95,4 % вероятности); 2) Ле-6576. 880 ± 35 BP (лет т. н.). Интервалы калиброванного календарного возраста: 1040–1090 гг. (0,31) 1120–1220 (0,69) cal AD (1σ, 68,2 % вероятности), 1040–1230 гг. (1,00) cal AD (2σ, 95,4 % вероятности). Для точной датировки их, естественно, недостаточно. Однако они свидетельствуют о возможной постройке усадьбы в третьей четверти XIII в., что подтверждает общепринятую дату основания города – 1225 г. (так датируется «Чингисов камень»), поскольку вторая линия усадеб, к северу от ханского дворца, где находится раскопанная нами, несомненно, была возведена позже него и первой линии усадеб. Напомню, что при исследованиях ханского дворца С.В. Киселёв пришёл к заключению, что дворец существовал недолго и датировал весь город началом XIII в. [8, с. 122; 9, с. 49].

В 2003–2004 гг. нами начаты исследования крупнейшей усадьбы города площадью 5000 м<sup>2</sup>, расположенной на его западной окраине (рис. 2). В раскопе площадью 1887 м<sup>2</sup> в северной части усадьбы были открыты остатки здания площадью 261 м<sup>2</sup> колоннадного типа. Его крыша опиралась на 12 колонн, от них сохранились каменные базы (основания), на которых они стояли. Впервые был зафиксирован след одной из колонн – белый круг диаметром 0,25 м на закопчённой от топившегося

---

<sup>2</sup> Выражаю признательность Е.А. Антипиной (лаборатория естественно-научных методов в археологии Института археологии РАН) за сделанные определение и заключение, а также Г.И. Зайцевой (лаборатория археологической технологии Института истории материальной культуры РАН, Санкт-Петербург) за анализы угля и дерева (приводятся ниже).

по-чёрному очага каменной базе. Также впервые достаточно чётко были прослежены остатки каркасно-столбовых стен и плетня, которые обмазывались глиной. Эта постройка, несомненно, была административного назначения. Об этом свидетельствует открытый в ней примитивный очаг, отопить которым такое здание в зимнее время, чтобы находиться в нём постоянно, было невозможно. О том, что в здании не жили и оно являлось присутственным местом, свидетельствуют также 14 фрагментов керамики, найденных там, и лишь 20 костей животных, в то время как их должны были быть сотни. Правда, среди фрагментов керамики присутствует экземпляр чаши типа «щычжоу-яо» с полихромной росписью красной и зелёной красками. Ранее сосуды такого типа были найдены только в Каракоруме [4, табл. II; 6, с. 233, 234, табл. XIX, XX]. Металлических находок только 2 – бронзовое мужское кольцо (рис. 5, 8) и бронзовая монета «Да-дин тунбао» империи Цзинь 1189 г.<sup>3</sup> В одном из восьми образцов, полученных методом флотации культурного слоя из различных частей усадьбы, были обнаружены 2 зерновки проса. В том же образце зафиксированы мелкие карбонизированные фрагменты, которые могут быть остатками каши, хлеба или какой-то другой пищи, возможно с добавлением жира.

В северо-восточном углу усадьбы открыты остатки постройки с каном, где, по-видимому, проживала охрана. Там найдена роговая рукоять шила, бронзовое звено цепи и принадлежность от ткацкого станка, аналогичная найденным на незастроенной территории усадьбы 1.

Комбинированная радиоуглеродная дата по 10 образцам дерева и угля из раскопок 2003 г. – 1330–1420 гг. Ле-6907–6915, 6917.  $561 \pm 12$  BP (лет т. н.). Интервалы калиброванного календарного возраста: 1330 AD (35,7 %) 1345 AD, 1395 AD (32,5 %) 1410 AD cal AD (1 $\sigma$ , 68,2 % вероятности); 1325 AD (46,1 %) 1350 AD, 1390 AD (49,3 %) 1420 AD cal AD (2 $\sigma$ , 95,4 % вероятности). Из подъёмного материала, собранного на территории города Есунгу, отметим 3 чугунных лемеха от плугов, обломки более 10 цюнов – втулок от колес различного диаметра (рис. 3, 9), днище большой жаровни, многочисленные обломки котлов и 2 колокольчика (рис. 3, 10, 11); железные серп, несколько ножей (рис. 3, 6); пряжки (рис. 4, 11); замок (рис. 3, 1); ключ с отломанной бородкой (рис. 3, 2); крюк для подвешивания вещей, вбивавшийся в стену (рис. 3, 3); светец (рис. 3, 4); 2 вилки (рис. 5, 9, 10); несколько звеньев от удил (рис. 3, 19; 4, 9); пробой с кольцом от седла (рис. 5, 11); 2 пластинки от панциря (рис. 4, 1, 2); наконечник копья (рис. 4, 10); 3 наконечника стрел (рис. 4, 3–7); антропоморфную фигурку (рис. 4, 8), по-видимому являющуюся так называемым сторожем дома, о котором писал Г. де Рубрук, побывавший в Каракоруме в 1254 г. [28, с. 94]; фрагмент орнаментированной бронзовой позолоченной накладки на луку седла (рис. 5, 2); 5 бронзовых поясных накладок

<sup>3</sup> По заключению А.Л.Ивлиева, монета «Да-дин тунбао» чжурчжэньской империи Цзинь, достоинством в 1 вэнь, является уникальной. Такие монеты – наиболее массовые в этом государстве, выпускались при императоре Улу (Ши-цзуне, 1161–1189 гг.) начиная с 14-го года его правления, т. е. с 1187 г. Основная масса «Да-дин» не имеет каких-либо знаков на реверсе, однако известна монета со знаками «ю» и «шэнь» на оборотной стороне. Считается, что это обозначение циклическими знаками конкретного года выпуска. «Ю» соответствует году «цзи-ю» (1189 г.), а «шэнь» – году «у-шэнь» (1188 г.) [3, с. 102]. На чжурчжэньских памятниках Приморья находки «Да-дин» крайне редки. Только одна такая монета со знаком «ю» на реверсе была найдена в 1974 г. во дворе жилища № 104 на Шайгинском городище. При этом «Да-дин» без циклических знаков на реверсе найдено не менее двухсот. В нумизматической коллекции Государственного Эрмитажа (в основном из Китая) из 71 монеты «Да-дин» 9 имели знак «ю» и 8 – знак «шэнь». Обращает на себя внимание и размер монеты из постройки на усадьбе 2, её диаметр равен 23,5 мм, тогда как стандартный диаметр «Да-дин» – 25,0–25,5 мм. В коллекции Эрмитажа наряду с монетами стандартного диаметра со знаком «ю» на реверсе есть монета с этим знаком диаметром 23 мм (№ 10521), встречаются и монеты диаметром 24 мм.

(рис. 5, 1, 3–5, 7); 4 обломка сосудов; костяную рукоять от шила, игральную кость (рис. 3, 5); 3 половинки каменных пряслиц (рис. 3, 8, 12) и 1 заготовку пряслица, а также точильные камни. Большинство предметов имеют прямые аналогии среди материалов из раскопок С.В.Киселёва в Каракоруме [5, с. 291, рис. 153, 1; 13, с. 207, 213, рис. 111, 115, 1; 116, 2; 23, с. 63, рис. 16, 2, 4, 6, 7]. Весьма разнообразна коллекция керамического материала. Она представлена уже упоминавшимися нами многочисленными обломками крупных толстостенных сосудов типа хумов, покрытых зелёной поливой, нередко с поясами гравированного орнамента в виде плетёнки; фрагментами сероглиняных и красноглиняных сосудов меньших размеров, а также чашами, вазами и горшками типа «щычжоу-яо» из фарфоровидной глины с коричневой (под глазурной) росписью на белом фоне. Среди последних – один обломок вазы из серого теста с коричневой росписью по белому фону, поверх которой нанесена полива бирюзового цвета. В материалах из раскопок Каракорума в 1948–1949 гг. такая керамика представлена всего четырьмя фрагментами и, по мнению Л.А.Евтюховой, там вазы с бирюзовой глазурью были редкими и ценными [6, с. 236, 237, табл. XXII, 3, 8]. В меньшем количестве встречены обломки сосудов хэнаньского типа с поливой коричнево-красного и чёрного цветов. Среди них – обломок горшка из желтоватой глины, покрытый тёмно-коричневой поливой с вырезанным на ней растительным орнаментом, как на сосудах из Каракорума [6, с. 256, табл. XXIX, 2], и несколько фрагментов бутылей.

Несколькими экземплярами представлены фрагменты голубых селадоновых чаш и чаш с орнаментом «цек», или «краклэ», в виде трещинок на поверхности глазури. В единичном экземпляре встречены фрагмент кувшина с росписью кобальтом, таким же блеклым, как и на обломках сосудов из Каракорума [6, с. 248, 249, табл. XXVIII], и обломок сосуда, орнаментированный белой глазурью на сером фоне, полученном путём выскабливания глазури с полей фона между деталями узора.

Несомненно, что жители города занимались скотоводством, ремёслами (выплавкой и обработкой железа и ткачеством), а также земледелием. Последнее обстоятельство не должно удивлять. Оседлое население, занимавшееся земледелием, существовало в Монголии уже в начальный период возникновения империи. Как точно подметил В.Л.Егоров, данные об этом содержатся в «Сокровенном сказании монголов», в той части, где говорится о награждении Чингисханом своих сподвижников после прихода к власти [7, с. 39, 40]. Там великий хан велел «родительнице нашей, младшим братьям и сыновьям: выдели их долю, состоящую из людей, живущих за войлочными стенами, так называемых подданных (ирген); а затем выдели и разверстай по районам население, пользующееся деревянными дверьми» [32, § 203]. Население, пользующееся деревянными дверьми, и есть оседлые земледельцы. Хлебопашество в Монголии началось ещё при жизни основателя империи и по его личному указанию, им занимались не только крестьяне, захваченные в плен в северном Китае, но и монголы. Известен случай, когда Чингисхан приказал двум монгольским племенам сеять хлеб [22, с. 140, 141; 36, с. 92, 93].

Особо отмечу находки, сделанные на месте раскопа 3 площадью 128 м<sup>2</sup>, справа от въездных ворот ханской усадьбы. Там была открыта свалка строительного мусора, в которой нам удалось обнаружить несколько обломков и 3 почти целых концевых диска от нижней черепицы крыши, а также фрагмент концевой части верхней черепицы, соответствующей по диаметру найденным дискам. 2 подобных диска в переотложенном состоянии были найдены С.В.Киселёвым и в 1959 г. Он счёл их примитивный орнамент характерным для «танской эпохи на Дальнем Востоке, в уйгурских городах на территории Монголии» [9, с. 43, рис. 16]. Замечателен один



Рис. 6. Голова протомы дракона. Гранит. Кондуйский городок (XIV в.)

из дисков, пока не имеющий аналогий. На нём изображена морда зверя из семейства кошачьих, возможно тигра, о чём свидетельствуют хорошо проработанные справа бороздки, по-видимому, обозначающие усы, да и брови у него подчеркнуты явно чрезмерно для человеческих. Эти концевые диски, за исключением последнего, действительно очень сходны с дисками из Орду-Балыка – уйгурской столицы на р. Орхон 750/751–840 гг. [12, с. 166, рис. 6; 33, с. 86, рис. 3, 1, 3, 5], и это позволяет полагать, что древнемонгольский город был возведён на месте уйгурского города. Возможно, именно ко времени существования этого города относится использованный вторично фрагмент доски из лиственницы, найденный в предматериковом слое раскопа 2 на территории усадьбы 1, датированный в лаборатории археологической технологии ИИМК РАН VII–IX вв. Ле-6162,  $1260 \pm 50$  BP (лет т. н.). Интервалы калиброванного календарного возраста: 670–800 гг. (1,00) cal AD (1 $\sigma$ , 68,2 % вероятности), 660–880 гг. (1,00) cal AD (2 $\sigma$ , 95,4 % вероятности).

В 2002 г. нами было начато изучение топографии Кондуйского городка, расположенного в 60 км к северо-западу от города Есунгу в Борзинском районе Читинской области С.В.Киселёв датировал памятник XIV в. И, учитывая новую верхнюю дату города Есунгу, вполне возможно, что он тоже принадлежал к улусу потомков Джочи-Хасара. Подъёмный материал отсюда представлен фрагментами черепицы и кирпичей, покрытых зелёной и жёлтой поливой, найденными на территории дворца, и головой протомы дракона (рис. 6), украшавшей один из его углов, обломками черепицы с чёрной поливой от одного из флигелей дворца, обломком чаши типа «цычжоу-яо» с коричневой росписью по белому фону, бронзовой орнаментированной накладкой (рис. 5, 12), обломком бронзового котла и чугунным зубилом (рис. 3, 13).

В 2001 г. нами был найден четвёртый в Восточном Забайкалье (после открытых в 1724 г. Д.Г.Мессершмидтом города хана Есунгу, Кондуйского городка и поселения Ноцуй, обнаруженного в 1889 г. А.К.Кузнецовым [16, с. 46]) памятник оседлой культуры монголов – усадьба дворцового типа в пади Алестуй, в 10 км к северу от города Есунгу. Усадьба представляет собой остатки здания размерами 20 x 30 м, нижние черепицы и отливы, собранные на его поверхности, аналогичны обнаруженным С.В.Киселёвым при раскопках в 1959 г. ханского дворца. Постройку окружают невысокие стены, образующие квадрат 75 x 75 м. С севера

к усадьбе примыкает огороженная площадка 35 x 70 м, а к ней с запада в ограде (25 x 25 м) – ещё одна небольшая постройка. По-видимому, это была загородная резиденция хана. Но если размеры этой усадьбы (0,8 га) уступают площади ханской усадьбы в городе Есунгу (2,25 га), то визуально дворец явно больше – 600 м<sup>2</sup> против 300 м<sup>2</sup>.

Отметим находку в 17 км к северу от города Есунгу и в 4 км к западу от усадьбы Алестуй, в пади Дзерен части памятной буддийской колонны из серого гранита в форме усечённого конуса высотой 91,5 см, диаметром основания 40 см и диаметром верхней плоскости 35,5 см. По своей конструкции она очень напоминает часть подобной колонны, поставленной в 1433 г. китайцами в низовьях Амура возле храма Юннин-сы (Вечного спокойствия) в честь бодхисатвы Гуань-инь в Тыре. Возможно, наряду с погребением (открытого С.В.Киселёвым) мальчика в одежде ламского покрова в могильнике при городе Есунгу [8, с. 127; 11, с. 57] это свидетельство гораздо более раннего, чем принято считать, проникновения буддизма в Забайкалье.

Ещё 2 поселения были найдены в 2002 г. На одном из них в 20 км к северо-западу от города, в пади Казачья собрана керамика, аналогичная найденной в городе Есунгу. Возле этого поселения зафиксирован средневековый могильник из более чем 20 обложенных камнями могил. Второе поселение расположено в 15 км к северо-западу от города в пади Широкая. Здесь зафиксированы 3 сохранившихся и не менее 5 уничтоженных распашкой жилищ с канами. В одном из распаханых жилищ найдены бронзовые календарь (рис. 5, б) и колокольчик.

Полученные нами материалы убедительно свидетельствуют о переходе значительной части населения Восточного Забайкалья в XIII в. к оседлости. Число открытых там поселений монголов в короткий срок достигло 6, и 2 из них были городами, где успешно развивались ремесло, торговля, скотоводство и земледелие.

## ЛИТЕРАТУРА

1. Банзаров Д. Собр. соч. Изд. 2-е, доп. Улан-Удэ: Изд-во БНЦ СО РАН, 1997. 240 с.
2. Владимирцов Б.Я. Общественный строй монголов: Монгольский кочевой феодализм. Л.: Изд-во АН СССР, 1934. 224 с.
3. Воробьев М.В. Денежная система чжурчжэней (династия Цзинь) // Страны и народы Востока. Вып. 8. М.: Наука, 1969. С. 99–112.
4. Евтюхова Л.А. Древнекитайская керамика из Кара-Корума // Сов. археология. 1959. № 3. С. 179–193.
5. Евтюхова Л.А. Изделия различных ремёсел из Кара-Корума // Древнемонгольские города. М.: Наука, 1965. С. 274–296.
6. Евтюхова Л.А. Керамика Кара-Корума // Древнемонгольские города. М.: Наука, 1965. С. 216–273.
7. Егоров В.Л. Причины возникновения городов у монголов в XIII–XIV вв. // История СССР. 1969. № 4. С. 39–49.
8. Киселёв С.В. Город монгольского Исункэ в Забайкалье // Сов. археология. 1961. № 4. С. 103–127.
9. Киселёв С.В. Город на реке Хирхира // Древнемонгольские города. М.: Наука, 1965. С. 23–58.
10. Киселёв С.В. Дворец в Кондуе // Древнемонгольские города. М.: Наука, 1965. С. 325–369.
11. Киселёв С.В. Древние города Забайкалья // Сов. археология. 1958. № 4. С. 107–119.
12. Киселёв С.В. Из истории китайской черепицы (В связи с изучением древних городов Монголии, Сибири и Дальнего Востока) // Сов. археология. 1959. № 3. С. 159–178.
13. Киселёв С.В., Мерперт Н.Я. Железные и чугунные изделия из Кара-Корума // Древнемонгольские города. М.: Наука, 1965. С. 188–215.
14. Кляшторный С.Г., Султанов Г.И. Государства и народы Евразийских степей. Древность и средневековье. СПб.: Петербург. востоковедение, 2000. 320 с.
15. «Краткие сведения о чёрных татарах» Пэн Да-я и Сюй Тина // Пробл. востоковедения. 1960. № 5. С. 133–158.

16. Кузнецов А.К. Развалины Кондуйского городка и его окрестности. Владивосток, 1925. 64 с.
17. Кычанов Е.И. Кешиктены Чингис-хана (о месте гвардии в государстве кочевников) // *Mongolica*: К 750-летию «Сокровенного сказания». М.: Наука, 1993. С. 148–156.
18. Майдар Д. Три карты городов и поселений Монголии (Древние, средневековые и начала XX века). Улан-Батор: Изд-во АН МНР, 1970. 136 с.
19. Минерт Л.К. Древнейшие памятники монгольского монументального зодчества // *Древние культуры Монголии*. Новосибирск: Наука, 1985. С. 184–209.
20. Минерт Л.К. Монгольское градостроительство XIII–XIV веков // *Центральная Азия и соседние территории в средние века*. Новосибирск: Наука, 1990. С. 89–106.
21. Момбекова А.А., Кобзоева Е.В. Ткацкий станок первой половины XIV в. из Твери // *Новгород и Новгородская земля. История и археология*. Вып. 14. Новгород, 2000. С. 342–349.
22. Мункуев Н.Ц. Китайский источник о первых монгольских ханах. Надгробная надпись на могиле Елюй Чу-цая. Перевод и исследование. М.: Наука, 1965. 224 с.
23. Наваан Д. Клад железных предметов из Хара-Хорина // *Монгольский археологический сборник*. М.: Изд-во АН СССР, 1962. С. 63–64.
24. Новлянская М.Г. Даниил Готтлиб Мессершмидт и его работы по исследованию Сибири. Л.: Наука, 1970. 156 с.
25. Пэрлээ Х. К вопросу о древней оседлости в Монгольской Народной Республике // *Древняя Сибирь*. Вып. 4. Новосибирск: Наука, 1974. С. 271–274.
26. Рашид-ад-дин. Сб. летописей. Т. 1, кн. 2. М.; Л.: Изд-во АН СССР, 1952. 315 с.
27. Рашид-ад-дин. Сб. летописей. Т. 2. М.; Л.: Изд-во АН СССР, 1960. 249 с.
28. Рубрук Г. Путешествие в Восточные страны // *Плано Карпини, де. История монголов*. М.: Гос. изд-во геогр. лит-ры, 1957. С. 87–270.
29. Сираиси Н. Археология Чингис-хана = Чингису-кан-но-кокогаку. Токио, 2001. 238 с. (Яп. яз).
30. Смирнова Л.И. Проколки. Хронология и функциональное назначение // *Новгород и Новгородская земля. История и археология*. Вып. 13. Новгород, 1999. С. 142–162.
31. Смирнова Л.И. Проколки (хронология и функциональное назначение) // *Археол. вести*. 2000. № 7. С. 236–246.
32. Сокровенное сказание монголов / Пер. С.А.Козина. Улан-Удэ: Бурят. кн. изд-во, 1990. 148 с.
33. Худяков Ю.С. Памятники уйгурской культуры в Монголии // *Центральная Азия и соседние территории в средние века*. Новосибирск: Наука, 1990. С. 84–89.
34. Цендина А.Д. Хасар и Чингис в летописях Мэргэн-гэгэна и Джмбадорджи // *Mongolica-IV*. 90-летию со дня рождения Ц.Дамдинсурэна посвящается. СПб.: Петербург. востоковедение, 1998. С. 30–35.
35. Цзвэндорж Д. Монгольские укрепленные поселения и города // *Archaeological Studies on Trade in the Ancient and Medieval Periods between Sakhalin and the North-East Japan Sea Region*. North-East Asia Intern. Cooperative Symp. Preliminary Pap. Vol. 1. Tokyo, 2004. P. 26–33.
36. Чулууны Далай. Монголия в XIII–XIV веках. М.: Наука, 1983. 232 с.
37. Шастина Н.П. Образ Чингисхана в средневековой литературе монголов // *Татаро-монголы в Азии и Европе*. М.: Наука, 1970. С. 435–454.
38. Юань ши = История династии Юань. Пекин; Шанхай, 1958. 676 с. (Кит. яз.).
39. Юрченко А.Г. Яса Чингисхана: нерасшифрованные запреты // *ALTAICA VI*. М.: Ин-т востоковедения РАН, 2002. С. 160–190.