



# FORN VÄNNEN

JOURNAL OF  
SWEDISH ANTIQUARIAN  
RESEARCH

---

Betselbeslagen i Vendel XII - förslag till nytolkning  
Thunmark-Nylén, Lena  
Fornvännen 76, 1-7  
[http://kulturarvsdata.se/raa/fornvannen/html/1981\\_001](http://kulturarvsdata.se/raa/fornvannen/html/1981_001)  
Ingår i: [samla.raa.se](http://samla.raa.se)

# Betselbeslagen i Vendel XII — förslag till nytolkning

Av Lena Thunmark-Nylén

Thunmark-Nylén, L. 1981. Betselbeslagen i Vendel XII — förslag till nytolkning. (The bridle mounts from Vendel XII — a suggestion of a new interpretation.) *Fornvännen* 76, Stockholm.

The author suggests that some of the mounts from the boat grave Vendel XII, which for ca 100 years have been thought of as bridle mounts, instead could have had another use. Either they could be meant for a baldric or for straps round the horse's rear end or even something else. They most certainly cannot be bridle mounts.

Lena Thunmark-Nylén, Statens Historiska Museum, Box 5405, S-114 84 Stockholm, Sweden.

"Vidare träffades spridda beslagsdelar af ett ytterst prydligt betsel, tydligen rubbade från sin ursprungliga plats, och slutligen största delen af betslet i orubbadt läge." Med dessa ord beskrivs fyndomständigheterna, då de här nedan behandlade beslagen grävdes ut i grav XII vid Vendels kyrka (Stolpe & Arne 1912 s. 45).

Inför den stora båtgravsutställningen 1980 i Statens Historiska Museum uttogs det vendeltida materialet från Vendel för översyn och montering. Härvid skulle även betselbeslagen från grav XII monteras som betsel; de har tidigare exponerats på en röd sammetstavla.

Beslagen, som alla är karvsnittsornerade och förgyllda, kan delas in i tre grupper. Den ena gruppens ornamentlinjer tecknas av skarpa åsar i karvsnittet, medan den andra gruppens åsar är avplanade och bildar smala lister, vilka inlagts med silver och niellerats (fig. 1). Den tredje gruppen utgör en mellanform mellan de två första, då dessa beslag har såväl skarpa åsar som plana fält (djurhuvudena liksom i andra gruppen), men saknar niellering.

Till den skarpåsig gruppen hör tolv långa

och fyra korta rektangulära beslag, två tungformigt sexkantiga med profilerad cylinder utefter ena kanten samt två kullriga djurhuvudformiga beslag.

Den planåsig gruppen omfattar de fyra rembeslag som utgår från munbettet för att sammanfoga detta med sidostycken resp. tyglar, två mycket stora remändebeslag, två remkorsningsbeslag samt tre smala rektangulära beslag.

Den tredje gruppen innehåller två korta, smala och ett längre, smalt rektangulärt beslag.

Till betslet hör även två par odekorerade små remändebeslag av samma huvudform som de ovannämnda. Betslet har lagts löst i graven och alltså ej suttit på någon av hästarna.

Vid studium av gravplan och anteckningar (i ATA) framgick (vilket ej är fullt tydligt i publikationen), att alla de planåsig beslagen ligger väl samlade och tillsammans ger en ganska klar bild av betslet (fig. 2). Förligast ligger munbettet med betselstängerna och ändbeslagen till sidostycken och tyglar. Ett stycke därifrån ligger remkorsningsbeslagen och invid ett av dessa de två stora



Fig. 1. Remkorsningsbeslag med planåsigtt karvsnitt samt rembeslag och mittknopp till sköldbuckla med skarpåsigtt karvsnitt. Vendel XII. — Square bridge mount with flat-edged pattern, rectangular strap mounts and circular shield-boss-button with sharp-edged pattern.



remändebeslagen. Avståndet till vardera remkorsningsbeslaget från resp. remändebeslags fästeända är dock ungefär lika långt; observera att de är vända åt varsitt håll. De torde alltså ha hängt på remmar med en sannolik längd av ca 25 cm. De släta små remändebeslagen har tydligen avslutat kortare remmar, som också utgått från betsets övre del.

På sidostyckena har sannolikt suttit de tre planåsiga, smala rektangulära beslagen, som på planen syns mellan bettet och remkorsningsbeslagen, liksom det udda smala karvsnittsbeslaget, vilket troligen är en utfyllnad efter ett avfallet planåsigtt beslag.

De två korta karvsnittsbeslagen (ur tredje gruppen ovan), eller möjligen bara det ena, har i anteckningarna betecknats med "t". På planen finns endast *en* rektangel med denna bokstav; det är därför svårt att avgöra om båda eller blott ett legat på angiven plats, liksom att avgöra platsen på betset, om de alls hör dit, vilket dock ej är otroligt.

Gravplanen visar att de planåsiga betselbeslagen ligger i nära kontakt med de skarpåsiga beslagen, men utan att vara blandade med dessa. Då betset redan är väl utfyllt med beslag av sinsemellan samma planåsiga karaktär (så när som på den nämnda ersättningen), finns ingen anledning att föra även

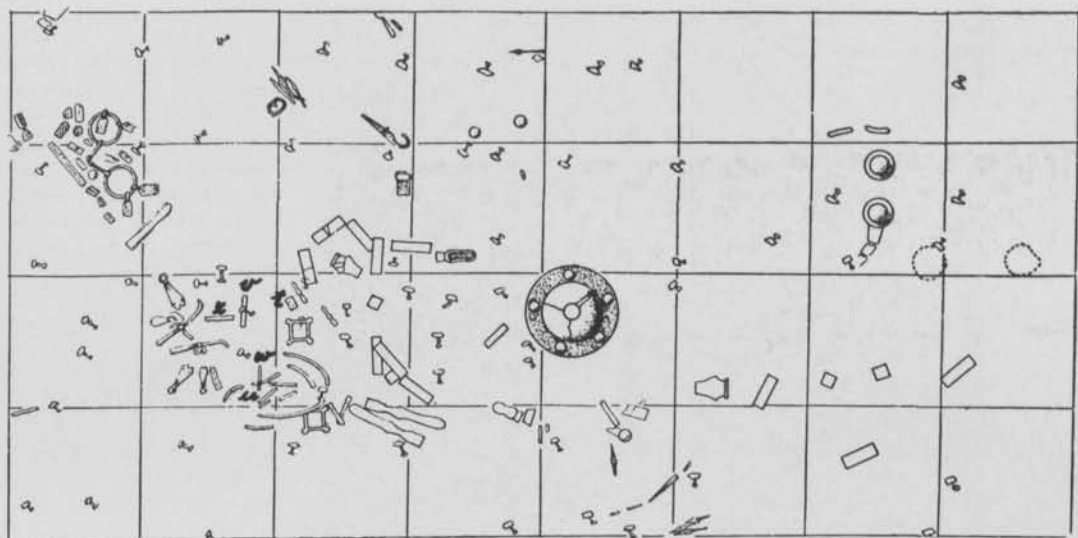


Fig. 2. Utsnitt ur publikationens plan över Vendel XII, kompletterad med fältplanens markeringar (x, t, u, v, w) avseende andra beslag än skarpåsiga. — Part of the plan of Vendel XII from the publication, completed with the field-plan's markings (x, t, u, v, w) referring to other mounts than sharp-edged.

de skarpåsiga beslagen till detta betsel, särskilt som deras sammanlagda längd utgör mer än 125 cm, och inte på några villkor får plats på ett betsel, ens om man utesluter de redan befintliga betselbeslagen. F. ö. saknas i den skarpåsiga gruppen de för betsel så typiska remkorsningsbeslagen, tinningbeslagen, varför det också är osannolikt att beslagen skulle höra till ett andra betsel.

De skarpåsiga beslagens spridningsbild för om sköldbucklan torde, liksom betselbeslagens, vara den ursprungliga. Akter om sköldbucklan har de utsatts för störningar vid dödgrävarens egna undersökningar, som resulterade i att två svärd, en sax och en annan sköldbuckla m. m. kom i dagen innan arkeologen kunde infinna sig. Gränsen för den osakkunniga grävningen är på originalplanen markerad vid det aktre tungformiga beslaget. Den inritade sköldbucklan sägs vara sannolikt orubbad.

Man får inte veta om de aktre beslagen legat på ett sådant djup, att de är ostörda av dödgrävaren eller ej. Men även om de ligger i ett omrört lager måste de före dödgrävarens ingrepp ha legat på ett betydande

avstånd från den samlade, förliga gruppen. Skillnaden mellan de förliga beslagens samlade läge och de aktre beslagens stora spridning kan ha två förklaringar. Den ena är att beslagen representerar den ursprungliga sträckningen av det remtyg, på vilket de en gång nitats fast. Den andra förklaringen är, att smådjur berett sig tillträde innan kaviteten i båten jordfylldes. Detta kan ha försiggått under sköldarna och en eventuell överbyggnad, vilka kan ha skyddat mot instörtande jord så länge att remmarnas kondition medger att beslagen avsätts på det sätt planen visar.

Om den förstnämnda förklaringen är den rätta kan följande tolkning göras. Beslagen kan ha suttit med ganska stora mellanrum på den rem de pryder, och denna rem har då delvis legat utsträckt mot aktern och delvis hopknölad invid betslet. Att en sådan rem kanske kan sättas i samband med en hästmundering antyds av läget invid betslet och invid den sadel, vars bågböjda kantbeslag återfanns blandade med betselbeslagen.

En rekonstruerad remlängd med glest placerade beslag torde kunna uppgå till minst



Fig. 3. Hästar med rem under svansen från hjälmblecken i Vendel I. — Horses with straps under their tails. From helmet panels in Vendel I.

2,5 m om man beräknar ca 12 cm mellanrum mellan beslagen. Ett sådant mått baserar sig på förutsättningen att de aktre beslagen är orörda och det avstånd de i så fall hade emellan sig. Om dessa beräkningar håller streck, återstår att infoga det beslagna remtyget i hästmunderingen. Det kan knappast ha utgjort tyglar, ty inget beslag ligger i kontakt med tyglarnas ändbeslag mot bettet. F. ö. får beslagen inte plats på tyglarna; dessa bör vara fria från beslagen på den del som ryttern håller i handen.

Vad som återstår att välja på är någon form av bakre gjord. På flera hjälmbleck med ryttrarframställningar syns på hästens länd en rem, som kommer fram under ryttrarens sköld (fig. 3). Denna rem torde vara fäst i sadeln på båda sidor och löpa runt hästens bakdel under svansen. Dess uppgift är att hjälpa till att hålla sadeln på plats. På alla bildframställningarna syns en knut eller annat arrangemang, sannolikt avsett som medel att moderera remlängden. Antydningar ges också till en rem, som löper från denna bakgjord över ryggen och förenar gjordens båda halvor. Vid denna korsnings- eller knutpunkt kan de två beslagsparen som ej är rektangulära göra tjänst.

Om i stället förklaringen till beslagens

spridning ligger i smådjurs åverkan, kan en annan tolkning göras. I så fall är det inte uteslutet att beslagen suttit mycket tätt, kanske kant i kant, vilket flera av beslagen i den förliga samlingen kunde antyda. De rektangulära beslagens sammanlagda längd uppgår som nämnts till ca 125 cm. En sådan remlängd kunde indicera att det är frågan om ett svärdsgehäng. Invändningar med utgångspunkt från läget i graven kan då göras: närheten till övrig hästutrustning kunde tyda på vad som ovan sagts och det stora avståndet till svärden, som ju måste ha befunnit sig i den skadade delen av graven. Den senare invändningen, att ett gehäng borde ligga vid ett svärd, kan avfärdas vid jämförelse med båtgraven Valsgårde 6, där gehänget låg för sig på annan plats än svärden (Arwidsson 1942 Taf. 44). I Valsgårde 7 låg gehänget emellertid tillsammans med ett av svärden; i detta fall var svärdet fastgjort vid gehänget (Arwidsson 1977 s. 44).

En särskild detalj som gör att beslagen skulle kunna sättas i samband med vapengarnityret är den sköldbuckla som upptogs av dödgrävaren. Denna har nämligen en mittknopp (fig. 1), som är utförd på samma vis som dessa rembeslag. (Att beslagen skulle ha suttit på samma sköld som bucklan är



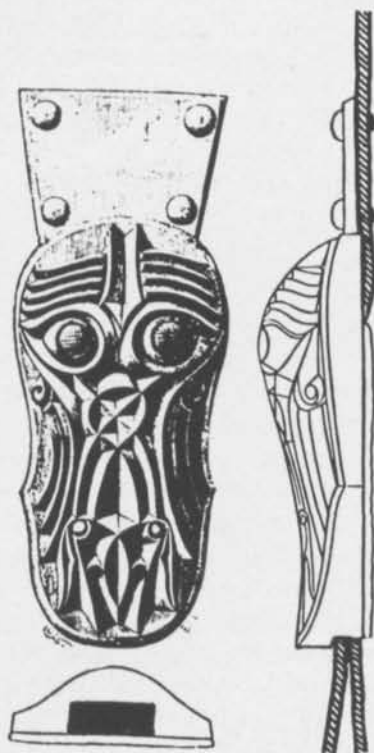
Fig. 4. Axelgehäng med enpunktsupphängning. Torslunda (teckning B. Händel) och Vendel XIV. — Baldrics with one-point-suspension. Torslunda and Vendel XIV.

dock otänkbart med hänseende till beslagens karaktär och omöjligt med tanke på fyndomständigheterna.)

Under den aktuella perioden förekommer två huvudtyper av gehäng, nämligen midje- och axelgehänget. Vid båda dessa kan svärdet fastgöras med en- eller tvåpunktsupphängning. Enpunktsupphängningen synes vara den förhärskande i Norden (Menghin 1973 s. 8 f., 44 f.).

Gehäng är jämförelsevis svagt företrädda i nordiska fynd, möjligen beroende på att de ej uppmärksammats av arkeologerna vid tolkningen av det egna materialet. Av de få gehäng som här är kända, föreligger de bästa exemplen från de ovannämnda Valsgärdegravarna, där gehänget i grav 6 (Arwidsson 1942 s. 54) väl är ett midjegehäng och det i grav 7 sannolikt ett axelgehäng (Arwidsson 1977 s. 44). Härtill kommer de samtida bildframställningarna på hjälmblecken och en av Torslundaplåtarna, som alltid visar axelgehäng med enpunktsupphängning. På Torslundaplåten och Vendel XIV:s hjälmbleck visas två metoder att fästa svärdet vid gehänget (fig. 4). Torslundakrigarens svärd fasthålls medelst en list, som löper över remmen i svärdets längdriktning. Hur detta sett sig i verkligheten kan studeras på gehänget

Fig. 5. "Lådformat" beslag med remmens tänkta applicering. Vendel XII. — "Box-shaped" mount with the suggested application of the strap. Vendel XII.



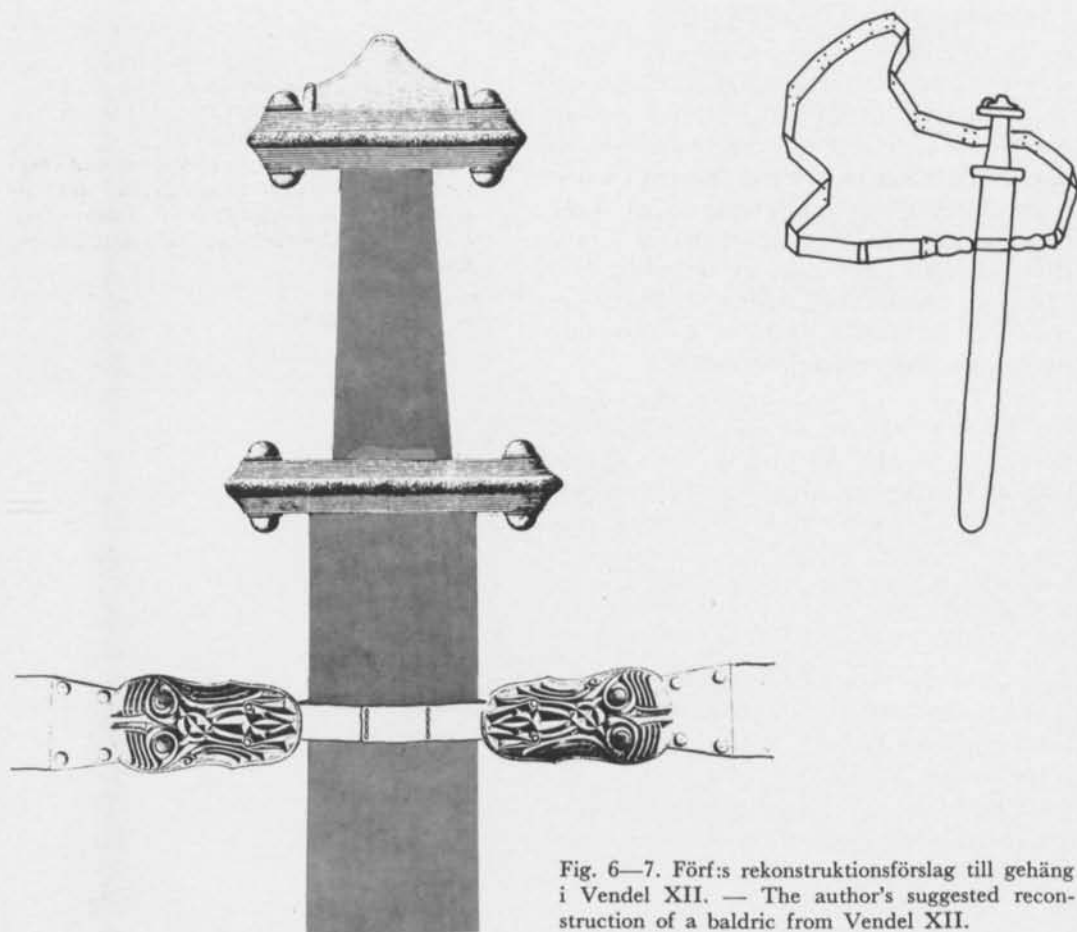


Fig. 6—7. Förf:s rekonstruktionsförslag till gehäng i Vendel XII. — The author's suggested reconstruction of a baldric from Vendel XII.

i Valsgärde 7 (Arwidsson 1977, Abb. 60). Vendelkrigarens svärdsslida har två knappar, som tycks vara en fast installation, på vilka gehänget knäppts fast med knapphål.

Även andra fäst-metoder har föreslagits, såsom lädermanschetter och slinglagda remmar (Menghin 1973 fig. 10, 18 m. fl.).

De aktuella beslagen från Vendel XII kunde tänkas ha suttit kant i kant och prytt ett axelgehäng med enpunktsupphängning, varvid de korta beslagen monterats över axeln för att där medge största böjlighet. De djurhuvudformiga beslagen torde ha varit de ändbeslag på gehänget, mellan vilka svärdet fästs. Dessa har en egenartad konstruktion i det att de är lådformade — själva djurhuvudet är kullrigt och urskålat på bak-

sidan, som täcks av en järnplåt. Längst ned i nosen finns i "lådans" vägg ett rektangulärt urtag, vars bredd motsvarar hälften av överändans. Det är tänkbart att en rem överifrån förts in i "lådan" sedan den först klivits, och att de sålunda uppkomna smala remmarna i dubbla lager förts ut genom urtaget i nosen, som en kluven tunga ur djurets gap (fig. 5). Med dessa smala rem-par, ett par från vardera ändbeslaget, kan svärdet ha fästs vid gehänget, antingen medelst knytning eller genom att remmarna sytts ihop till en "manschett". Ett sådant arrangemang medger att svärdet kan fästas och lösgöras efter behag (fig. 6—7). Härmed elimineras invändningen att svärd och antaget gehäng ligger på stort avstånd från varandra i graven — det gör f. ö. också häst och betsel.

De sexkantiga beslagen borde sannolikt också arbetas in i rekonstruktionsförslaget, men deras plats i sammanhanget är ännu en gåta. Deras konstruktion är ytterst speciell med den ihåliga cylindern, som är öppen på baksidan och har en järnstav infogad i kavitet. Förutom de djurhuvudformiga ändbeslagen och sköldbuckleknoppen är dessa därtill de enda i samlingen av skarpåsiga beslag, som pryfts med granater. Möjligheten finns att de, liksom sköldbuckleknopp, tillhör något annat än gehänget.

Resultatet av ovanstående undersökning har blivit ett frågetecken: hör de skarpåsiga beslagen i Vendel XII till ett gehäng, en hästmundering eller något annat? Men genomgången lämnar också ett utropstecken efter sig: beslagen hör i alla händelser inte, som man trott i snart 100 år, till ett betsel!

#### Referenser

- Arwidsson, G. 1942. *Valsgärde 6*. AMAS I. Die Gräberfunde von Valsgärde I. Uppsala.  
 — 1977. *Valsgärde 7*. AMAS V. Die Gräberfunde von Valsgärde III. Lund.  
 Menghin, W. 1973. *Aufhängevorrichtung und Tragweise zweischneidiger Langschwerter aus germanischen Gräbern des 6. bis 7. Jahrhunderts*. Anzeiger des Germanischen Nationalmuseums. Nürnberg.  
 Stolpe, Hj. & Arne, T. J. 1912. *Graffältet vid Vendel*. Stockholm.