

Fra center til periferi

Hovedlinjer i den nordatlantiske kulturudvikling fra middelalder til nyere tid

Mit indlæg på dette seminar om nordatlantisk kulturforskning har fået en ganske ambitiøs dobbelt-titel. Hovedtitlens „Fra center til periferi“ vil jeg vende tilbage til om lidt. Med undertitlen antydes, at jeg vil forsøge at trække nogle lange linjer i det nordatlantiske områdes historie, skitsere nogle hovedtræk af områdets kulturhistorie, specielt omkring det vigtige skæringspunkt, som overgangen fra middelalder til nyere tid udgør. Lad mig understrege ordet *skitsere*, for dette kan af flere grunde blot blive en meget grov skitse. For det første har min egen forskning kun givet mig indsigt i visse dele af det både geografisk og kronologisk overordentlig omfattende felt, og for det andet vil et foredrag på en lille time af gode grunde langt fra kunne udtømme alle aspekter af de komplicerede ændringsforløb, som der her er tale om. Når jeg alligevel gør dette forsøg, så er det fordi jeg mener, at nogle engang imellem må løfte sig lidt op over de specialproblemer, som vi hver især sidder med i vores daglige forskning, og så at sige se kulturhistorien i fugleperspektiv. Så må man finde sig i, at noget af det sagte bliver hypotetisk og åbent for berettiget kritik; det vil altid være prisen for et sådant forsøg på syntese.

Mit foredrag kan imidlertid også ses som en skitse til et forskningsprogram, og for at sætte dette i relief vil jeg starte med en lille oversigt over forskningshistorien, eller rettere: de modeller til forklaring af kulturudviklingen, som man kan møde i studier fra de nordatlantiske øer, efter at kulturforskningen omkring århundredskiftet for alvor fik øje på dem. Det, som trak de første forskere til, var helt klart de gammeldags forhold, som man her kunne møde; det var primitiviteten og *relikterne*, som gav holdepunkter, når man ud fra en evolutionistisk synsvinkel søgte at rekonstruere kulturudviklingen. Arkæologen Aage Roussell berejste i 1930'erne de skotske øgrupper for at finde komparativt materiale til belysning af de gårdtomter, som han havde udgravet på Grønland. Roussell fandt imidlertid andet og mere end det; han opdagede, at de såkaldte „black-houses“ på Hebriderne i virkeligheden kunne tolkes som lyslevende,

direkte efterkommere af de skandinaviske jernalderhuse. De var relikter i evolutionistisk forstand.¹

Mellemligstidens kulturforskning i området domineres imidlertid mere af diffusionisterne og deres forsøg på at afdække *kulturens* „*vandringsveje*“. Samme år, som Roussell rejste på Hebriderne, leverede den svenske etnolog Ragnar Jirlow med sin artikel „Drag ur färöiskt arbetsliv“ et skoleeksempel på, hvordan en sådan diffusionistisk analyse kunne gennemføres,² og en halv snes år senere skrev en anden svensk etnolog, Åke Campbell om „keltisk och nordisk kultur i möte på Hebriderna“.³

I virkeligheden var evolutionisterne og diffusionisterne enige om det overordnede mål for kulturforskningen, som var at rekonstruere de lange linjer i den europæiske eller globale kulturudvikling. Det store skel i forskningen går derfor mellem disse folk på den ene side og funktionalisterne på den anden. De funktionalistiske kulturforskere tog afstand fra de til tider ret hasarderede forsøg på at (re)konstruere udviklingsforløb, mere baseret på spekulation end på dokumentation. De koncentrerede sig i stedet om et studium af kultur og samfund som fungerende helheder; de beskrev og analyserede sociokulturelle systemer på et givet tidspunkt, og det blev af gode grunde nutiden eller den nærmest forudgående periode, for intet andet lod sig med blot nogenlunde sikkerhed studere på den måde.

Tiden efter ca. 1960 præges i Nordatlanten som andre steder af *lokalstudier*, udført af såvel angelsaksiske antropologer som af skandinaviske etnologer. De samfund, som i første række blev gjort til genstand for sådanne studier, var netop med forkærlighed valgt i perifere områder af Europa; det var såkaldte „traditionelle“ samfund, som endnu var mere eller mindre uberørt af „moderniseringen“. På den måde havner funktionalisterne i virkeligheden – skønt deres projekt er et helt andet end kulturhistorikernes – i en model, som til forveksling ligner deres. Begge parter opererer implicit med et afgørende vendepunkt et sted i det 19. eller 20. århundrede. Forud for dette har vi „det traditionelle samfund“, „det gamle bondesam-

fund“ eller hvad det nu kaldes; dér hersker næsten ubrudt kontinuitet bagud i tid. Vendepunktet markerer en radikal ændrings- eller moderniseringsproces, „den nye tids komme“, et opbrud i noget gammelt og rodfæstet.

Helt forkert er en sådan model naturligvis ikke. Meget af det, som kunne iagttages i slutningen af forrige og begyndelsen af dette århundrede, men som var dømt til at vige for „moderniseringen“, var rent faktisk fænomener, som repræsenterede en ubrudt kontinuitet gennem måske et årtusinde. Det gælder f.eks. mange af de arbejdsmetoder, som brugtes i de nordatlantiske øers næringsliv. Det er imidlertid en betænkelig sag, hvis man forudsætter, at alt det, man møder i de såkaldt traditionelle samfund, uden videre lader sig projicere bagud til en fjern fortid. Det, som ser gammelt eller primitivt ud, behøver ikke nødvendigvis at være det. Og man skal ikke have beskæftiget sig ret meget med det nordatlantiske områdes historie, før man bliver klar over, at det er en region, hvor man snarere skal vente at finde radikale brud end den lange, ubrudte kontinuitet. Et historisk studium gør det også indlysende, at det ikke er tilrådeligt at studere disse øsamfund som isolerede størrelser. Det er ikke blot i den nyeste historie, at de nordatlantiske øer er uløseligt forbundet med den øvrige verden. Det gælder lige så fuldt, hvis man vil prøve at forstå de tidlige faser i områdets kulturudvikling.

Hvis man vil se den nordatlantiske kultur under sådanne synsvinkler, så er der idag inspiration at hente hos nogle forskere, som har det tilfælles, at de 1) søger at genindsætte det lange historiske perspektiv i kultur- og samfundsvidenskaberne, og 2) ønsker at se social og kulturel forandring i global sammenhæng. Jeg tænker her i første række på historikeren Fernand Braudel, sociologen Immanuel Wallerstein og antropologen Eric R. Wolf. De to første har op gennem 80'erne arbejdet parallelt med beslægtede projekter. Med hver sit udgangspunkt – men i stadig dialog og med gensidig inspiration – har de søgt at analysere og forklare den europæiske økonomiske ekspansion fra slutningen af middelalderen og frem. Mens Braudel skriver „universalhistorie“ i *Annales*-skolens tradition⁴, er Wallersteins projekt det mere ambitiøse at afdekke generelle lovmæssigheder i udviklingen. Gennem de tre bind om „The Modern World System“⁵ udvikler han sin teori om det økonomiske „verdenssystem“ som en alt omfattende helhed, hvis dele kun kan forstås som led i den større sammenhæng. Markedssystemets vækst og den verdensomspændende samfundsmæssige arbejdsdeling fører til en opdeling i *centre* – økonomiske kerneområder – og *periferier*, som er afhængige af centre og udnyttes af dem. De to er sammenføjede, således at tilstande i periferien kun kan forstås i sammenhæng med centrets udvikling. Det der foregår her kan med et udtryk, lånt fra André Gunder Frank – kaldes „the development of underdevelopment“. Underudvikling tolkes altså ikke som

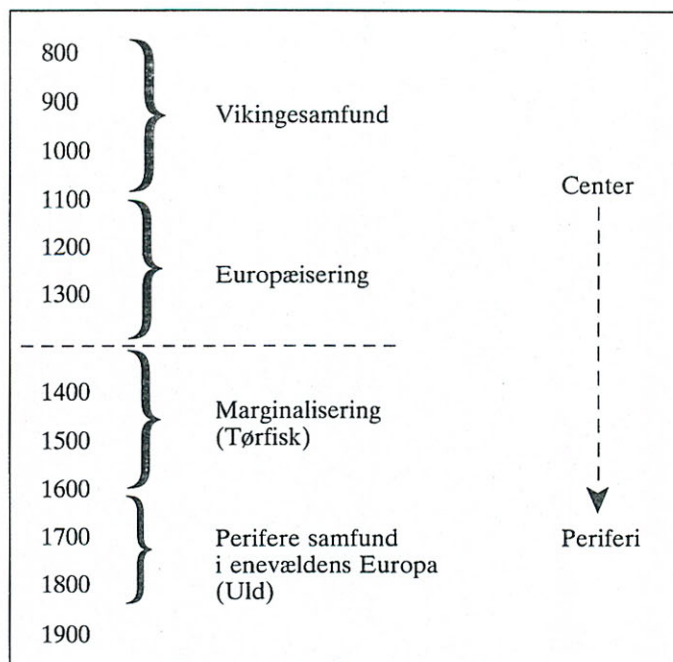


fig. 1.
De vigtigste perioder i det nordatlantiske områdes historie.

resultat af konservatisme eller stagnation men som en følge af nogle aktive økonomiske processer inden for det system, hvori både center og periferi indgår.

Disse og lignende ideer har inspireret den amerikanske antropolog, Eric R. Wolf til at tage antropologiens klassiske studiefelt op til revision. De „primitive“ folk, er blevet studeret enten som repræsentanter for ældre stadier i den globale kulturudvikling eller som kulturer, der kunne anskues som isolerede helheder. Men disse folks historie er uløseligt forbundet med vores, siger Wolf; deres kultur er ikke et isoleret fænomen, men må analyseres som et resultat af den europæiske ekspansion under det kapitalistiske verdenssystem.⁶

Det er ikke meningen, at jeg i det følgende vil forsøge at applicere Wallersteins teoribygning på studiet af det nordatlantiske område. Men de tre forskere, som jeg har refereret til, kan være med til at understrege nødvendigheden af ved studiet af kulturel variation i Europa at anlægge et langt historisk perspektiv og at analysere de enkelte områder som led i større økonomisk sammenhængende helheder.

For at få de væsentlige udviklingslinjer frem, er det i det nordatlantiske område ikke nok med Wallerstein og Wolf at tage udgangspunktet i det kapitalistiske systems fremvækst omkring 1500; vi må gå tilbage til den nordiske bosættelse i området og til vikingetidens samfund. På tidstabellen fig. 1 har jeg forsøgt at sammenfatte den nordatlantiske kulturhistorie i fire hovedfaser: 1) Vikingsamfundenes periode fra landnamet og frem til ca. 1100, 2) „Europæiseringen“ fra ca. 1100 til ca. 1350, 3) „Marginaliseringen“ ca. 1350-1600 og endelig 4) en periode med relativt stabile samfund i periferien af enevældens Europa ca. 1600-1800. Det afgørende indsnit, som er markeret med en stiplede linje, er de radikale senmiddelalderlige foran-

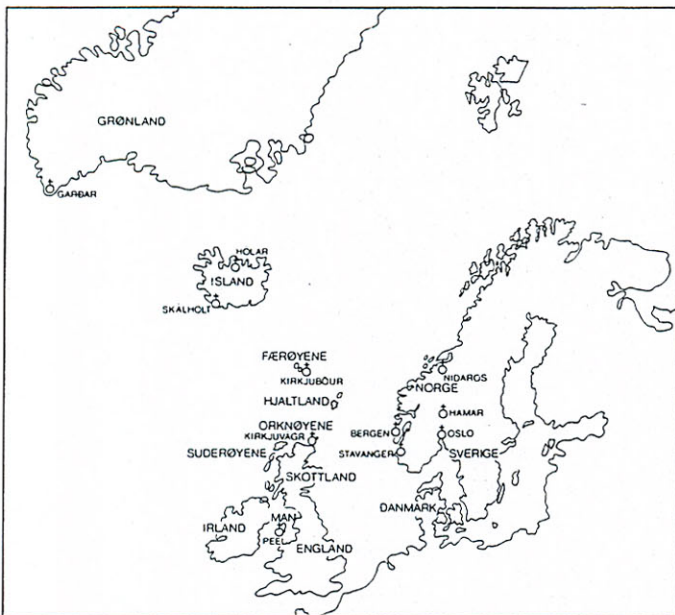


fig. 2
 Bispesæderne i det norrøne område i 1100-tallet. Efter *Handboken i Norges Historie* bd. 3.

dringer, som sætter et endeligt punktum for viking- og middelalderssamfundenes *center*-position og lægger grunden til den *periferi*-status, som karakteriserer enevældens århundreder.

Forskydningen *fra center til periferi* er her fremhævet som en hovedlinje i områdets historie. Begreberne er lånt hos Wallerstein, men han ville dog næppe kunne godkende, at brugen af dem udstrækkes til at omfatte Europas historie før 1500. På dette punkt er vi mere i overensstemmelse med Fernand Braudel, som søger tidlige ansatser til kapitalismen i den ældre historie, og fastslår at økonomiske „verdenssystemer“ har der altid været; Phoenerne, Rom, den islamiske verden er nogle eksempler herpå. Og vikingerne skabte, siger han, „en kortlivet og skrøbelig verdensøkonomi“, som andre kom til at videreføre.⁷

I den nødvendige revision af opfattelsen af vikingetiden, som er i fuld gang, men som kun langsomt slår igennem i europæisk historieskrivning, er denne strøm-tanke hos Braudel måske værd at bygge videre på. Det kristne Europas situation i den tidlige middelalder kan med en vis ret beskrives som det romerske imperiums rester, klemt inde mellem to „verdensøkonomier“ i Braudel'sk forstand: arabernes mod syd og vikingernes mod nord. Hvis vikingesamfundene udgør en enhed, så er den snarere af økonomisk end politisk karakter. Og selvom vikingetidens købmænd er storbønder og ikke købstadsborgere, så er der mange lighedspunkter mellem dem og 1500-årenes kolonisatorer: Deres økonomiske ekspansion er baseret på overlegen teknologi og organisationsevne samt på beherskelse af en skrift (runerne), som gør kommunikation over store afstande mulig; de åbner nye handelsveje, anlægger handelsstationer og skaber periferi-områder, hvor befolkningen betaler tribut og leverer handelsvarer i form af bl.a. pelsværk og slaver.

Vi skal her ikke forfølge denne tanke videre, men blot konstatere, at det er som led i et sådant dynamisk økonomisk system, vi finder de nordatlantiske øer i de første århundreder af deres historie, med en kulturbærende overklasse, som tog aktivt del i handelen, og som opretholdt en tæt kontakt over de meget lange afstande, som adskilte de nordatlantiske øsamfund.

Denne „center-situation“, som vi vover at kalde det, blev fastholdt op i de højmiddelalderlige århundreder. Det er den periode, som jeg på diagrammet har kaldt „europæiserings“-epoken, fordi de norrøne samfund i disse århundreder overtog en række nye kulturtræk sydfra og blev støbt om efter europæisk mønster med en effektiv kongemagt og en kirkelig organisation, som på kort tid i løbet af 1100-årene etablerede sit netværk af bispesæder i hele det nordatlantiske område (fig. 2).

1100-tallets norrøne samfund var en fantastisk verden, hvor gamle vikingenormer og -idealer indgik i en skønsom blanding med nye kristne ideer om fromhed og bodfærdighed. Centralt i denne verden lå de senere så afsides øgrupper: Shetland og Orkney, som er skildret i Orkneyinga-sagaen fra slutningen af 1100-årene.⁸ I denne sagas levende beretning møder vi en stormandsklasse, som stadig er verdensborgere med en aktionsradius på tusinder af kilometer. Det er en kulturbærende overklasse, hvis prangende drikkehaler af træ står side om side med nybyggede stenkirker. En og anden holder stadig fast ved de traditionelle plyndringstogter i landbrugets stille perioder, om foråret og efteråret. Andre får afløb for virketrang og eventyrlyst ved at foretage pilgrimsrejser til Rom eller deltage i korstog til Det hellige Land. Det er øsamfund, som stadig har bevaret deres egne skibsflåder og deres egen handel, og hvis „farmænd“ formidler et bredt sortiment af varer til et kræsent europæisk publikum, fra tørfisk og vadmel til hvalrostand og jagt-falke.

Fra slutningen af 1200-tallet vender billedet imidlertid. De nordatlantiske øers egenhandel ophører, og handelen kommer efterhånden på tyske hænder. Fra c. 1350 behersker hansekøbmændene Bergen, som ikke blot var centrum for det norske Vest- og Nordland, men også for handelen på de norske „skatlande“ – øerne ude i havet. Dermed var rollerne byttet om. Det økonomiske tyngdepunkt var flyttet mod syd. Fra nu af var det købmændene fra de tyske handelsbyer ved Øster- og Nordsøen, som organiserede jagten på Nordatlantens ressourcer: fisk, fiskeolie, hvaltran og meget andet. Marginaliseringen var begyndt.

Denne marginalisering betyder flere ting. Det er ikke blot de økonomiske centre, der forskydes; det er også den politiske magt, der med unionen mellem Danmark og Norge flytter sydpå. Den senmiddelalderlige dansk-norske kongemagt var svag og formåede ikke at håndhæve suveræniteten i Nordatlanten eller at yde skatlandenes indbyggere en effektiv beskyttelse. Da disse havde mistet deres egne flåder,

kom de mere og mere til at leve „indelukket som kvæg på holme“, som det udtrykkes i en islandsk kilde fra begyndelsen af 1600-årene,⁹ prisgivet de barske søfolk, som fulgte i kølvandet på sildestimer og hvalflokkene.

Englændernes, tyskernes og hollændernes ekspansion i den nordlige del af Atlanten kan sidestilles med portugisernes længere sydpå. Fremgangsmåden i de to regioner har mange lighedstræk. Værgeløse øboer langs sejlruterne måtte levere gratis proviant til skibene, ja, til tider også slavearbejdskraft, indbyggere som man tog med sig på rejsen til fangstfeltet og satte i land igen på tilbagefejren, hvis de da havde overlevet strabadserne. Op gennem 1400- og 1500-årene er der adskillige beretninger om piratoverfald på Island og Færøerne, og disse lovløse tilstande på overgangen mellem senmiddelalder og nyere tid er helt klart noget, der må med ind i overvejelserne, når man søger årsagerne til nordboernes forsvinden i Grønland.¹⁰

Økonomisk får området i stigende grad rollen som *periferi* i Wallersteins forstand. De nordatlantiske øer indrangeres i det økonomiske system som leverandører af råstoffer eller billige masseprodukter til det europæiske marked. For hver af de to hovedperioder, som vi her har opdelt Nordatlanten i, domineres økonomien af et enkelt sådant produkt: Fra ca. 1350 til slutningen af 1500-tallet er tørfisk det vigtigste, men fra ca. 1600 til 1800 har de strikkede, uldne strømper overtaget tørfiskens rolle som hovedproduktet (jfr. diagrammet).

Lad os først se lidt nærmere på tørfiske-perioden. Bag fiskeriets senmiddelalderlige ekspansion i Nordatlanten ligger såvel økonomiske som teknologiske faktorer. Den demografiske krise i senmiddelalderen markerer sig økonomisk ved faldende kornpriser og stigende priser på animalske fødemidler: kød og fisk. Et stort europæisk marked efterspørger i stigende grad tørret og saltet fisk, som kan transporteres over lange strækninger, og som kan indgå i en forrådshusholdning. Dette er en væsentlig del af baggrunden for såvel boom'et i det skånske sildefiskeri i 1400-tallet som for hanseaternes interesser i Vestnorge.

Når vi fra 1300-årenes slutning oplever en opblussen af fiskeriet *ude* i Nordatlanten, så er det ikke nok at se det som englændernes og hollændernes forsøg på at omgå hanseaternes, og det vil først og fremmest sige Lübecks monopolisering af den norske fiskehandel gennem kontrollen over det gamle knudepunkt, Bergen. Det må også sættes i forbindelse med den teknologiske revolution, som hollænderne gennemførte, da de omkring 1400 udviklede „sildebussen“, et fiskefartøj, som både rummede meget og havde gode sejlegenskaber. Bussen kan med en vis ret kaldes det første „fabriksskib“; på den blev det muligt at behandle og nedsalte sildefangsterne ombord, hvorved hollænderne kunne frigøre sig fra afhængigheden af

baser på land og søge til fjerntliggende fiskebanker ved Skotland.

I sidste instans bidrog denne skibs- og fiskeriteknologi til at den hollandske Nordsø-sild udkonkurrerede hansekøbmændenes Skåne-sild. Men den blev også en væsentlig forudsætning for det hollandske fremstød i Nordatlanten. Ja, Wallerstein ser det endog som selve udgangspunktet for opbygningen af hollændernes økonomiske hegemoni i de følgende århundreder.¹¹

Hollænderne fik imidlertid ikke lov til at være alene i Nordatlanten. Englænderne og hansekøbmænd fra Nordsøbyerne Hamburg og Bremen overtog hurtigt de teknologiske landvindinger, og mens hollænderne og Hamburg-købmændene i nogle århundreder blev dominerende i farvandene omkring Shetland og Orkney, så underlagde englænderne sig de fiskerige banker omkring Island.

Björn Thorsteinsson tillægger Islandsfarten en lignende betydning for udviklingen af engelsk verdenshandel som den, Wallerstein tillagde fiskeri-revolutionen i den hollandske handelshistorie: „Fra alle Englands havne og næs mellem Newcastle og Bristol blev der lagt ud på The Long Voyage til Island. I 1400-tallet stak hundrede skibe eller flere i søen om foråret og sejlede nordpå, og omkring midsommer satte de kursen hjemad igen. De sidste kom i havn i oktober. De fleste skibe var fiskeskuder af hollandsk type, 30-80 ton store, og indtil århundredets midte var enkelte store handelsskibe med på farten, men forsvandt så. Det var den mest omfattende havsejlsads nogen nation gennemførte før Amerikas opdagelse, og Islandsfarten lærte englænderne at besejle det farlige hav, nordmænd og islændinge kun turde besejle om sommeren. — Islandssejlsadsens rolle i den engelske sømagts historie kan vanskeligt overvurderes“.¹²

Den engelsk-hollandske aktivitet i Nordatlanten betyder, at fiskeriet overalt på øerne får en stærkt forøget rolle i det samlede økonomiske mønster. Gennem et par århundreder bliver fisk den helt dominerende eksportartikel samtidig med, at handelen på de nordatlantiske øsamfund *de facto* kommer i disse udenlandske fiskeres og købmænds hænder. Tørfiskens rolle i perioden fra ca. 1350 til ca. 1550 er det første eksempel på, at den fremvoksende kapitalistiske økonomi i den nordatlantiske periferi efterspørger et enkelt produkt og derved tvinger området ind i en énsidig, markedsafhængig produktion.

Økonomiske ændringer indvarsles i sidste halvdel af 1500-årene af fald i fiskepriserne og nedgang i fiskeriet. Årsagerne er vanskelige at udrede. Man har peget på konkurrencen fra de nyopdagede, rige fangstpladser på bankerne ved New Foundland og på den svigtende europæiske efterspørgsel, som skyldtes reformationens afskaffelse af den påbudte faste.

Hvorom alting er: Tørfiskens første lange kapitel i Nordatlantens økonomiske historie må siges at være slut omkring 1600, i hvert fald for Island og Færø-

ernes vedkommende, men dette århundredskifte er samtidig et skel af mere generel betydning. I Wallersteins analyse markerer det overgangen fra første til anden fase i den kapitalistiske verdensøkonomis fremvækst. Det 16. århundrede er den store, dynamiske ekspansionsperiode, som efter en krise i begyndelsen af det 17. århundrede slår over i noget, som ikke kan kaldes en egentlig nedgang, men snarere betegner en konsolidering. I denne proces spiller de fremvoksende nationalstater og deres merkantilistiske beskyttelsepolitik en væsentlig rolle.

Disse nye tendenser slår kraftigt igennem i det nordatlantiske område, navnlig for Islands og Færøernes vedkommende. Fra ca. 1600 og et par århundreder frem bliver disse øsamfund underlagt en stadig mere reguleret og restriktiv monopolhandel. Samtidig er imidlertid den styrkede statsmagt bedre i stand til at hævde suveræniteten i området, rettet bl.a. mod den nyåbnede handelsrute nord om Norge til Archangelsk. Det betyder for de atlantiske øer mere stabile og fredelige tilstande, men også at de kommer ind i en statisk periode, hvor udfordringerne og de økonomiske muligheder er mere begrænsede end i den epoke, som vi her har kaldt „marginaliseringen“.

Som nævnt bliver tørfisken afløst af et nyt masseprodukt, som får en endnu mere dominerende rolle: strikkede strømper og andre uldvarer. Denne „hosebinding“ udgør et interessant stykke kulturhistorie, som endnu venter på en bred, komparativ behandling. Det er jo ganske spændende, at masseproduktion af uldvarer med en ny teknik tages i brug omtrent samtidig i et stort nordvesteuropæisk område, som bl.a. omfatter Island, Færøerne, Shetland og de jyske hedeegne.

De uldne strømper blev fremstillet ved hjemmefabrikation, men efter nøje forskrifter, som sikrede et standardiseret produkt af ensartet kvalitet. Uld og ledige hænder kunne man finde næsten overalt i den nordvesteuropæiske region, men da først og fremmest dér, hvor tørfiske-produktionen havde måttet opgives. Men hvem var det, der efterspurgte denne standardvare i store mængder? Vi har tilsyneladende at gøre med to kategorier af aftagere: På den ene side de nye store handelskompagnier, først og fremmest i Nederlandene, som havde brug for strømperne til deres tusinder af søfolk. Et lignende behov fandtes i de krigsflåder, som nationalstaterne kappedes om at udbygge i disse år. Den nye nordatlantiske „monokultur“ fra begyndelsen af det 17. århundrede kan således relateres til to tidstypiske fænomener: den ekspanderende oversøiske handel og væksten i statsapparatet.

Hvor hurtigt og gennemgribende den nye industri slog an og blev økonomisk dominerende, kan ses af præsten Lucas Debes' beskrivelse af Færøerne fra midten af 1600-årene. Fiskeriets fordums store betydning var stadig i frisk erindring. Ikke desto mindre var hosebindingen på den tid fuldt integreret i øernes økonomiske system. Lucas Debes harcellerer over

den rolle, som uldvarerne spiller også i hans egen økonomi. Præsten „må leve ikke alene som en god avlsmænd, men endogså som en håndværksmand eller hoseknytter. Thi han med sin hustru må flittigen passe på, at hans folk spinder og binder hoser, som kunne være dygtige til købmandsvarer — Og eftersom denne husholdning kræver mange folk, må man have i det ringeste 5 a 6 tjenestekarle og lige så mange tjenestepiger“.¹³ Han beretter også, at arbejdsnormerne på en gård er opgjort i tilberedte uldvarer: „Thi de veje hver dreng eller pige til hver morgen, hvor meget de den dag udaf uld skulle spinde og binde, nemlig to pund uld at spinde og to pund spundet uld at binde et par hoser af om dagen“.¹⁴

Hvordan skal vi karakterisere den færøske økonomi, som vi møder hos Lucas Debes og i senere kilder, og som har fremstillingen af et enkelt produkt til et fjernt marked som den dominerende aktivitet? Er det et fænomen, som man med rette kan karakterisere som „gammel bondekultur“ eller „traditionel bondeøkonomi“? Nej, det er ret beset næsten det diametralt modsatte; det, vi møder her, er i virkeligheden en meget moderne økonomi, stærkt specialiseret og markedsrettet. Den viser, at Færøerne – og ved samme tid også Island – var blevet tæt koblet til det nye europæiske økonomiske system.

Hertil kan man med en vis ret indvende, at et område som Færøerne på den tid har en dobbelt – eller sektoropdelt – økonomi. Vel er hosebindingen et markedsøkonomisk fænomen, men ved siden af den findes en selvforsynings- eller subsistensøkonomi med kvægbrug, fiskeri og fuglefangst, som eksisterer uafhængigt af markedsøkonomien og fortsætter de gamle traditioner uændret.

Over for dette vil jeg hævde, at de to „økonomier“ ikke uden videre kan skilles ad, for de indgår i den samme økonomiske helhed. Også subsistensøkonomien påvirkes af og ændres gennem de skiftende markedsrelationer. Om hosebinderne på den jyske hede hedder det omkring 1800, at de forsømmer deres landbrug, så det bliver stående på et lavere stade. Sammenhænge af lignende art vil kunne findes i stort tal i det nordatlantiske område.

Vi finder dem allerede i tørfiske-perioden på overgangen mellem middelalder og nyere tid. Porkell Jóhannesson, som i 1933 forsvarede en doktorafhandling om „Die Stellung der freien Arbeiter in Island“ havde et skarpt blik for sådanne sammenhænge: „Dieser Umbruch in der Wirtschaftsweise ist ein lehrreiches Beispiel dafür, wie eine ganze Volkswirtschaft mit fest eingewurzeltten Wirtschafts- und Arbeitsformen geradezu auf den Kopf gestellt wird durch das Vorgehen ausländischer Wirtschaftsinteressenten, die es fertig bringen, um ihrer Vorteile willen die Arbeitskraft des betreffenden Volkes auf ein ganz anderes Produktionsgebiet umzuleiten. Bisher waren die Isländer in erster Linie ein tüchtiges Bauernvolk gewesen. Von jetzt an bekommt der Fernhandel mit

Fisch immer mehr Wind in die Segel, während die Landwirtschaft in immer grössere Abhängigkeit von der Fischerei und dem Handel mit ausländischen Kaufleuten gerät“.¹⁵

Klarere kan den tidlige effekt af den fremvoksende kapitalistiske verdensøkonomi vel ikke fremstilles. Her skal iøvrigt blot et par af de virkninger af fiskeriets dominans, som har været anført, nævnes: En forskydning af bebyggelsens tyngdepunkter fra indlandet til kyststrøgene; en uddybning af de sociale skel mellem en stor bondeklasse og et jordløst proletariat; og endelig mulige ændringer i landbrugets karakter.

Dette sidste er vanskeligt at afgøre med sikkerhed, fordi vi også må regne med virkningerne af den klimaforværring, som indtræder i senmiddelalderen. Vi ved at middelalderens islandske landbrug omfattede dyrkning af korn, og at dette ophører på overgangen til nyere tid. Selv et beskedent fald i gennemsnitstemperaturen vil i korndyrkningens marginale områder kunne umuliggøre denne side af det sammensatte landbrugserhverv. Men på den anden side er det også nærliggende at antage, at man i en økonomi med hovedvægten på fiskeri og i en periode med høje fiskepriser og lave kornpriser, vælger at følge markedsøkonomien, opgiver kornavl og køber det billige brødkorn udefra.

Vi ved lidt mere om effekten af den næste dominerende markedsproduktion – hosebindingen – på det islandske landbrug. Det er anslået, at forholdet mellem køer og får i middelalderen og frem til ca. 1600 har været 1:6. I hosebindingsperioden forskydes denne balance, således at forholdet mellem køer og får omkring 1800 er 1:20 el. 25. Denne periode præges også af en stærk tilbagegang i birkeskovenes udbredelse og en kraftigt tiltagende jorderosion.¹⁶ Navnlige dette sidste fænomen er det oplagt at tolke som et resultat af det øgede fårehold og den overgræsning, som det må have betydet.

På Færøerne er virkningen af hosebindingen vanskeligere at fastslå, bl.a. fordi fårene altid har spillet en relativt større rolle end i Island. Alligevel skal man nok være varsom med uden videre at forudsætte, at den udmarksorganisation og det udnyttelsesmønster, som vi kender fra kilder i det 18. og 19. århundrede, også eksisterede i middelalderen. E.A. Bjørks studier af den færøske bygderet synes at vise, at der sker en forskydning fra midten af 1600-årene fra individuelt fårehold (såkaldt „kenning“) til det fællig-system, som senere blev dominerende.¹⁷ Selvom denne ændring i systemet er vanskelig at tolke, så er det nærliggende at sætte den i relation til det øgede fårehold og intensiveringen i uldproduktionen, som sætter ind omtrent samtidig.

Vi har hidtil hentet vore eksempler på center-periferi-sammenhænge fra Island og Færøerne. De to øsamfund deler vilkår bl.a. i kraft af den politiske afhængighed af Danmark og ved at være underlagt monopolhandelens begrænsninger. Til sammenligning

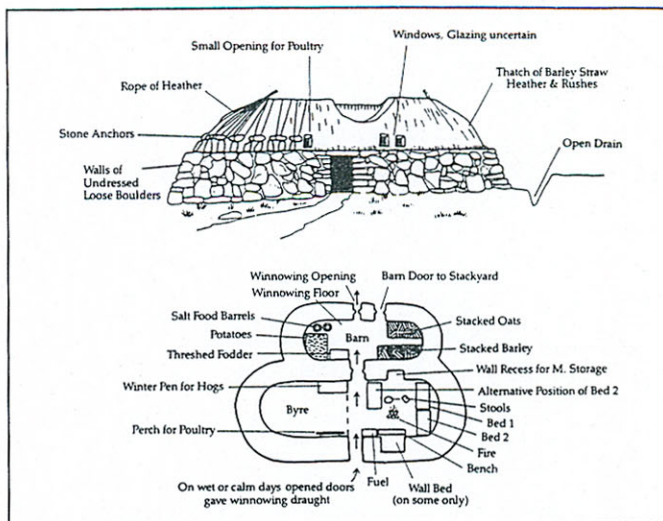


fig. 3
„Black-house“ fra Hebriderne. Efter Fenton: *The Island Blackhouse*, 1989.

skal vi nu kaste et blik på de to øgrupper nord for Skotland: Orkney og Shetland. Også disse øer får i enevældens århundreder en decideret periferi-status, men deres relationer til de europæiske centre har en anden karakter og den sociale og kulturelle udvikling forløber her anderledes.

Det afgørende historiske vendepunkt er også for Orkney og Shetlands vedkommende overgangen fra middelalder til nyere tid, men overgangen får en særlig accent ved pantsættelsen til den skotske krone 1468-69. Det bliver indledningen til en massiv skottificering og en økonomisk-politisk kobling til Skotland og senere Storbritannien. I løbet af 1700- og 1800-årene bliver øerne en fjern provins af det ekspanderende britiske industrisamfund. En vigtig forskel fra Island og Færøerne er, at indvandrede skotske „lairds“ fra slutningen af 1400-årene forvandler det gamle norrøne bondesamfund til et feudalt samfund af fæstere, som bliver stadig mere afhængige af gods-ejerne. Det er en lang proces, som i det 18. og 19. årh. resulterer i det karakteristiske „crofter“-samfund, præget af ganske små brug, „crofts“, hvis fæstere supplerer afkastet af den lille jordlod med fiskeri, kelpbrænding og andre „binæringer“.

Mens handel og fiskeopkøb i det 17. årh. var i hænderne på tyske og hollandske købmænd, så kom også disse sider af økonomien i det 18. årh. ind under godsejernes dominans. Godsejerne blev „merchant lairds“, udviklede og finansierede fiskeriet og var i det hele taget meget bevidste om at gøre deres godser til økonomisk rentable virksomheder. Et kendt udslag heraf i hele Nord- og Vest-Skotland er de såkaldte „sheep-clearances“, inddragelse af bøndernes gamle fællesarealer – nu og da også hele landsbyer – til græsning for en ny og større fårerace, således at godserne kunne imødekomme efterspørgslen på uld fra den britiske tekstilindustri. Økonomisk præges Orkney og Shetland således af de samme to produkter til det europæiske marked: fisken og ulden, men produk-

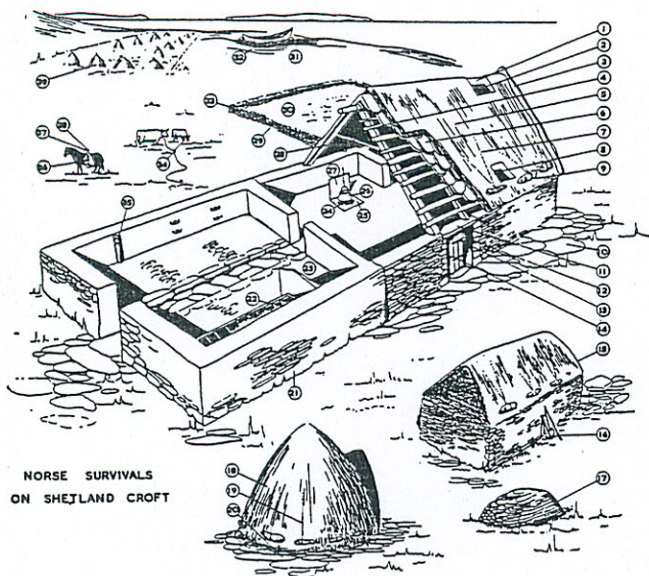


fig. 4
„Long-house“ fra Shetland, tegnet til Jarlshof-publikationen.
Efter Hamilton: *Excavations at Jarlshof*, 1956.

tionen får en anden karakter, og den sociale og kulturelle udvikling følger andre veje end længere ude i Nordatlanten.¹⁸

Lad mig til sidst prøve at vise, hvorledes et „traditionelt“ kulturelement: huset, boligen, bliver mere forståeligt, når det tolkes i det lange, historiske perspektiv, som jeg har plæderet for her. Det kan her kun blive en ganske grov skitse, men det er et tema, som jeg har behandlet mere udførligt andetsteds.¹⁹

De huse på de skotske øer, som den kulturhistoriske forskning har interesseret sig for, kan illustreres med to typetegninger. Fig. 3 viser et såkaldt „black-house“ fra Hebriderne og fig. 4 et „long-house“ fra Shetland. Begge er blevet opfattet som repræsentanter for en ældgammel tradition. Det var huse, som det på fig. 3, der af Aage Roussell blev tolket som direkte efterkommere af de skandinaviske jernalderhuse. Langhuset fra Shetland er tegnet af de arkæologer, som udgravede vikingetidstomterne ved Jarlshof, og som brugte det ved rekonstruktionen af de udgravede bygninger ud fra en tese om ubrudt tradition.

I begge tilfælde er det imidlertid vigtigt, at man gør sig klart, at disse små huse blev brugt af „crofterne“, af den husmandsklasse, som først voksede frem på øerne i 1700-tallet. Bygningernes primitivitet behøver ikke nødvendigvis at være udtryk for noget meget gammelt. Den kan også være et resultat af fattigdom snarere end af alderdom. Denne formodning synes at blive bestyrket af, at der på Shetland er stærke indici for, at de huse, som er bevaret fra det 18. og 19. årh. har haft nogle forgængere, som nu er næsten sporløst forsvundet. De mere velhavende bønder, de „udallers“ (odelsbønder), som i 1600-årene blev forvandlet til fæstere, synes at have anskaffet sig træhuse fra Vestnorge, hvortil handelsforbindelserne længe blev opretholdt. Vi ved ikke med sikkerhed, hvordan de har set ud. De kan have været laftede huse (blok-

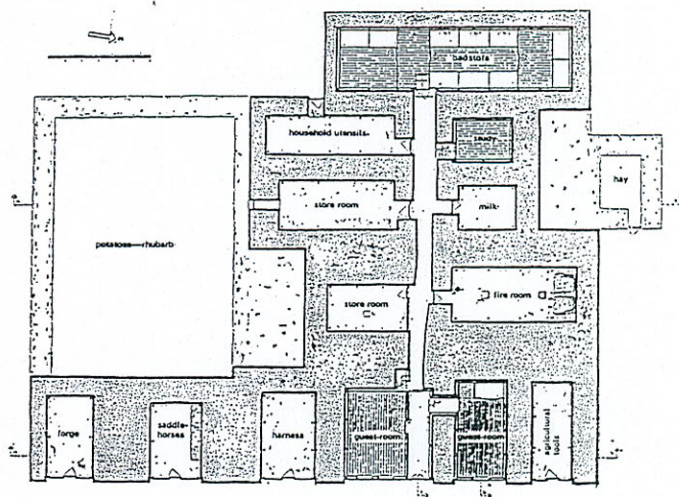


fig. 5
Plan af præstegården Glaumbær i Skagafirði. Efter Sacher:
Höfe und Kirchen in Island, 1938.

huse), men der er enkelte oplysninger, der tyder på, at de har været nære slægtninge til de stavbyggede færøske huse.

De bygninger, som kulturforskeren i første række har interesseret sig for i Island, er ikke småhuse som for de skotske øers vedkommende, men store, komplicerede gårdanlæg som præstegården i Glaumbær på fig. 5. En del af forklaringen herpå er, at vi i Island har en helt anden social struktur. Her er ikke nogen godsejerklasse i europæisk forstand, som kulturelt adskiller sig fra den jævne bondebefolkning, men en hjemlig klasse af storbønder, som byggede sig tørvegårde som den viste.

Byggeteknisk repræsenterer sådanne gårde en gammel tradition i en særlig islandsk udformning, men selve gårdanlægget, som består af étrums-elementer, samlet om en forbindende korridor, er et 1600- eller 1700-tals fænomen. Takket være arkæologiske undersøgelser og Hørður Ágústssons rekonstruktioner på grundlag af synsforretninger kan vi følge, hvorledes dette anlæg gradvis tager form i en udvikling, som strækker sig fra senmiddelalderen og op i 1700- og 1800-årene. Et vigtigt rumelement er den ejendommelige „badstofa“. I senmiddelalderen synes den at have levet op til sit navn: Den var da en virkelig badstue til dampbad, men denne funktion måtte tidligt opgives på grund af den tiltagende brændselsmangel. I stedet blev de daglige arbejds- og opholdsfunktioner flyttet til dette ovnopvarmede rum. Først blev det arbejdsrum for kvinderne, siden spisestue for husholdet. I det 18.-19. årh. blev badstuen også soverum, først for bonden og hans familie, siden også for tjenestefolkene, således af badstuen fik karakter af et multifunktionelt „alrum“. Men på den tid var ovnen i badstuen forlængst forsvundet. Kun navnet badstue var tilbage som en mindelse om rummets udviklingshistorie. Det dækkede nu over et fænomen, som er enestående i Nordeuropa: et dagligt opholdsrum, som opvarmes udelukkende af krops-

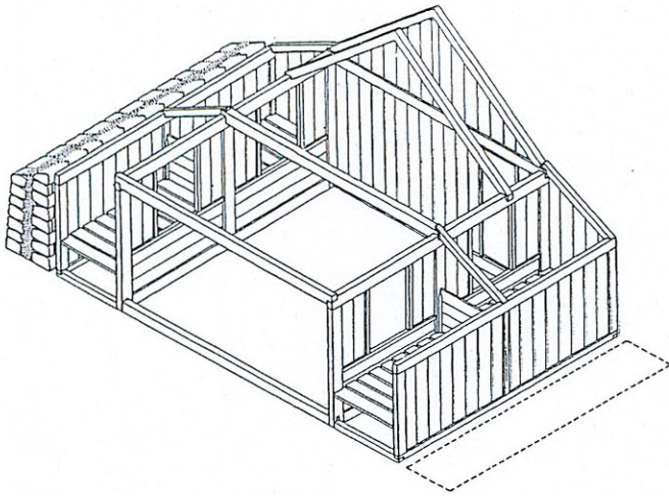


fig. 6
Stavkonstruktionen i det færøske hus. Efter Stoklund 1987.

varmen fra husholdets medlemmer, kombineret med en effektiv isolation takket være de metertykke tørrevægge.

Blandt de faktorer, som har bidraget til udviklingen af det særprægede islandske ganghus, er der grund til at fremhæve tre. Den første er klimaforværringen, som satte ind i slutningen af middelalderen. Den anden er den katastrofale mangel på brændsel, som opstod, da birkeskovene i det 16. og 17. årh. var brugt op. Og endelig som den tredje faktor: den kulturelle isolation, som monopolhandelens énstrengede forbindelse med Europa har en væsentlig del af ansvaret for.

Repræsenterer det islandske ganghus således en selvstændig, endogen kulturudvikling, betinget af Islands særlig økonomiske og økologiske situation i enevældens århundreder, så viser det traditionelle færøske hus en meget høj grad af fastholden ved norrøne eller vestnordiske traditioner fra middelalder og renaissance. Dette gælder både husets konstruktion og dets planløsning. I vikingetid og middelalder var stavkonstruktionen udbredt overalt i det norrøne område. Idag kender vi den bedst fra stavkirkerne, men der er rester af den i de ældste islandske gårde, ligesom der som nævnt er indici for at den har været brugt i den shetlandske bolig. Færøerne er imidlertid ene om at fastholde stavkonstruktionen som den foretrukne byggemåde i den særlige udformning, som er vist på fig. 6.

I boligen, som her er repræsenteret af Frilandsmuseets hus fra Múla (fig. 7) indgår to hovedelementer: „Røgstova“ og „glasstova“. Røgstuen, som oprindeligt blot blev kaldt stue, er en middelalderlig innovation, introduceret til Færøerne og det øvrige nordatlantiske område i europæiseringens højmiddelalderlige periode. Glasstuen er en renaissance-nyhed, som når til Færøerne fra Vestnorge, antagelig i det 16. årh., hvor kontakterne til og impulserne fra Norge stadig gjorde sig gældende.

En større udbredelse på Færøerne får glasstuen dog

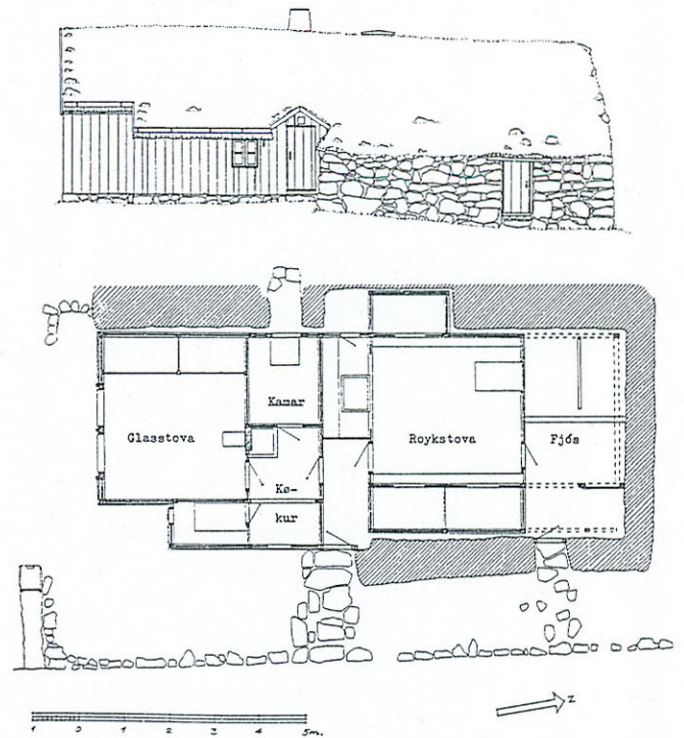


fig. 7
Hus fra Múla på Borðoy, nu på Frilandsmuseet. Efter Stoklund 1982.

først i 1700-tallets senere del. Det er en udvikling, som lader sig følge ret nøje gennem skifteforretninger og handelsregnskaber. Baggrunden herfor er den relative velstand, som monopolhandelen sikrede den færøske befolkning fra ca. 1750. Det er imidlertid vigtigt at fastslå, at glasstuen på den tid var et element, som allerede var optaget i den færøske kultur, altså ikke en nyhed, som kommer ind udefra. Heller ikke nye møbeltyper synes at blive overtaget af den færøske befolkning i denne periode. Borgerlig dansk boligkultur kan i skifterne kun spores hos en lille gruppe af „Havnarmenn“ i Tórshavn. De var imidlertid ikke særlig velanskrevne og kom derfor ikke til at tjene som forbilleder for og formidlere til mere velstillede folk ude i bygderne. Måske tør man også se en national selvhævdelse i den ret massive afvisning af dansk boligkultur og fastholden ved noget genuint færøsk i 1700-tallets samfund.

Denne summariske oversigt over udviklingen i det nordatlantiske område har forhåbentlig vist nytten og nødvendigheden af at anlægge et langt historisk perspektiv, når kulturelle forhold i dette område skal forstås og forklares. Den har også – sammen med skitsen af de skiftende relationer til Europa – understreget, at disse øsamfund ikke kan studeres som isolerede enheder, men bør ses som led i større økonomiske systemer. Det valgte eksempel, huset, kan imidlertid være med til at minde os om, at sådanne sammenhænge i sig selv ikke kan forklare alt. Mange andre faktorer gør sig gældende; at økologien er væsentlig i et område som Nordatlanten burde således være en selvfølge. Det er vigtigt at center-periferi-modellen

ikke bliver en ny form for reduktionisme, men en synsvinkel, som kan afdække nye og væsentlige aspekter af den nordatlantiske kulturudvikling.

Noter og henvisninger

- 1) Aage Roussell: Norse Building Customs in in the Scottish Isles. Kbh./London 1934.
- 2) Ragnar Jirlow: Drag ur färöiskt arbetsliv, i: Rig 1931.
- 3) Åke Campbell: Keltisk och nordisk kultur i möte på Hebriderna, i: Folk-Liv VII-VIII, 1943/44; for en nærmere diskussion af disse studier og deres plads i forskningshistorien, se B. Stoklund: Tre modeller for studiet af vestnordisk byggeskik, i: Myhre et al.: Vestnordisk byggeskikk gjennom tusen år, Stavanger 1981.
- 4) Fernand Braudel: Civilization and Capitalism 15th-18th Century I-III (London/New York 1981-84).
- 5) Immanuel Wallerstein: The Modern World System I-III (New York/London 1974-89).
- 6) Eric R. Wolf: Europe and the People without History (Los Angeles/London 1982).
- 7) Fernand Braudel anf. arb. bd. III s. 25.
- 8) Orkneyinga saga ved S. Nordal (Kbh. 1913-16); eng. overs. ved Hermann Pálsson og Paul Edwards (London 1978).
- 9) Bonden Björn Jónsson 1639 i forordet til „Skarösa-annalen“, cit. efter Björn Thorsteinsson: Island (Politikens Danmarkshistorie, 1985) s. 163.
- 10) se. f.eks. diskussionen af de mulige årsager hertil i Knud J. Krogh: Erik den Rødes Grønland (Kbh. 1982) s. 165 ff.
- 11) Imm. Wallerstein: The Modern World System II. Mercantilism and the Consolidation of the European Economy (1980) s. 39.
- 12) Björn Thorsteinsson anf. arb. s. 125-126.
- 13) Lucas Debes: Færøernes Beskrivelse, Kbh. 1673 (Facsimile-udg. 1963), s. 300.
- 14) smsts. s. 248.
- 15) Þorkell Jóhannesson: Die Stellung der freien Arbeiter in Island (Reykjavik/Kbh. 1933) s. 46.
- 16) Hákon Bjarnason: Nogle bemærkninger ang. Islands historie i forbindelse med birkeskovenes ødelæggelse. Foredrag på konference arr. af Nordiska rådet för antropologisk forskning 1976.
- 17) E.A. Bjørk: Færøsk bygderet I (Tórshavn 1956/57) s. 73 ff., s. 133 og s. 373 ff.
- 18) se bl.a. Alexander Fenton: The Northern Isles: Orkney and Shetland (Edinburgh 1978) og Hance D. Smith: Shetland Life and Trade 1550-1914 (Edinburgh 1984).
- 19) Bjarne Stoklund: Tre modeller for studiet af vestnordisk byggeskik, og Røgstue og glasstue: Boligudviklingen på Færøerne set i vestnordisk sammenhæng, i: Myhre et al. ed.: Vestnordisk byggeskikk (Stavanger 1982); d.s. : Building Traditions in the Northern World, i: Fenton & Pálsson ed. : The Northern and Western Isles in the Viking World (Edinburgh 1982); d.s. : Nordatlantisk byggeskik, kontinuitet og forandring 9.-19.årh. (IEF Arbejdsrapport I/1987).