

# Vandel by som Stützpunkt

Tekst N.M. Schaiffel-Nielsen



*Her får vi et blik ned over den affolkede by i sommeren 1945. Øverst i billedet ses, som en hvid streg, omfartsvejen, også kaldet "Tyskervejen", som fører nord om byen. I forgrunden Vandel Station. Lidt ovenfor th. for stationen ses det gamle alderdomshjem, der under besættelsen fungerede som Fliegerhorstkommandantur. Bemærk vejtræerne som følger amtsvejen, der kommer ind i billedets øverste højre hjørne. (s-n arkiv)*

***Hvem kan egentlig forstille sig, at Vandel by for 68 år siden var i fuld gang med at blive udbygget som en fæstning (Stützpunkt) i forsvaret af det daværende Nazi-tyskland? Ikke desto mindre er det det, denne artikel handler om. I dag ses resterne af Stützpunkt Vandel rundt om i haverne og på markerne i byens nærhed.***

For at forstå den kraftige befæstning af Vandel er det nødvendigt at se på indholdet af Führerweisung nr. 51 (førerordre nr. 51). Denne ordre blev udstedt af Hitler den 3. november 1943 og under-

streger i korthed nazisternes frygt for en allieret, det vil her sige engelsk, invasion i Jylland og omfatter mest kystforsvaret af den jyske vestkyst. En ubekræftet historie fortæller, at en engelsk general på et møde havde foreslået Churchill, at man kunne foretage en landgang over den jyske vestkyst. En tanke Churchill afviste. Alligevel blev det til, at den tyske efterretningstjeneste meddelte Hitler at englænderne havde en sådan plan. Den tyske paranoia, som allerede eksisterede under 1. Verdenskrig, hvor man var bange for en eventuel engelsk invasion. Det gav sig udtryk

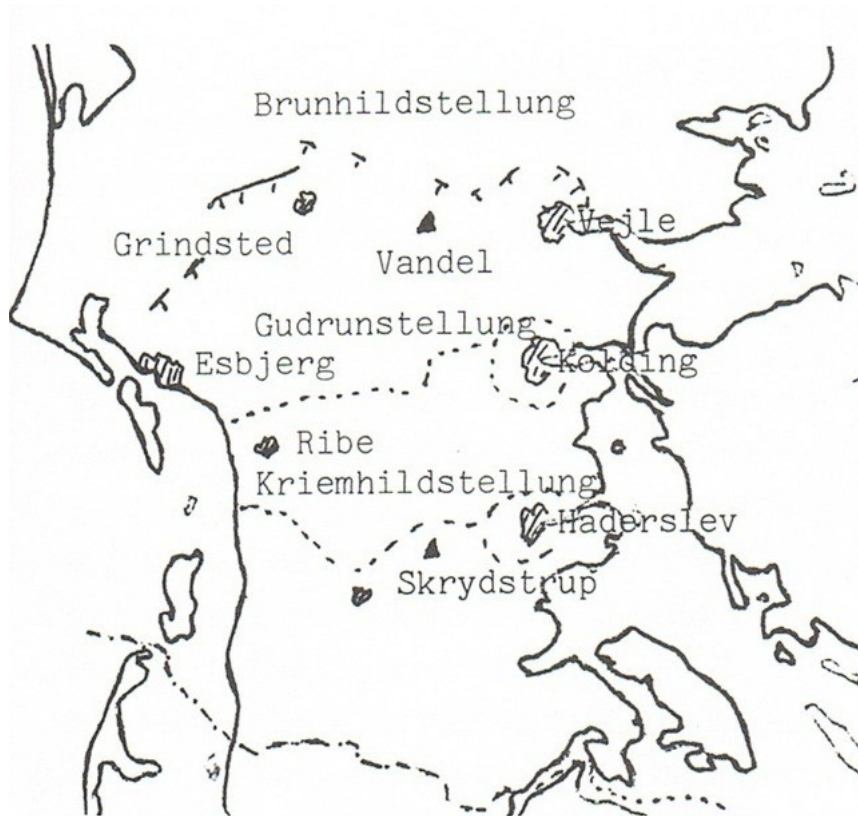
i, at den 15. november 1943, hvor general von Hanneken følger Führerweisung nr. 51 op med ordre: "Befaling for forstærkning af kystforsvaret og ændring af den taktiske koncept for forsvaret af Danmark". Han deler Jylland op i tre forsvarsafsnit:

- Jütland Nord - 416. Infanteridivision

- Jütland Mitte - 166. Infanteridivision

- Jütland Süd - 160. Infanteridivision.

Dagen før denne ordredgivning var von Hanneken blevet udnævnt til "Wehrmachtbefehlshaber Däne-



Kortskitse, der viser de tre forsvarsstillinger tværs over Syd- og Sønderjylland, som blev resultatet af Führerweisung nr. 51. Som det ses af skitsen, var Vandel tænkt som et hovedforsvarsområde i Brunhildstilling. Stillingen blev dog aldrig færdiggjort. (s-n arkiv)

mark”, Chef for den tyske Værnemagt i Danmark”.

På grund af opstanden i Danmark omkring den 29. august 1943 var landets status ændret fra ”Heimatgebiet” (hjemland) til Kriegsgebiet (krigsområde).

### Forsvarslinjer

I forbindelse med det nye forsvarskoncept, skulle der bygges tre forsvarslinjer tværs over Jylland. Den sydligste Kriemhildstilling gik fra Haderslev, nord om Fliegerhorst Hadersleben (Skrydstrup) over Toftlund ud til vestkysten.

Gudrunstellung gik fra Kolding, langs Kolding å, Åkær å, nord om Lunderskov, Lille å, Gesten å, Kongeåen til vestkysten.

Brunhildstilling var planlagt til at følge linjen Vejle, Grindsted, Vardø og ned til Esbjerg, en strækning på Ca. 100 km. På grund af mangel på arbejdskraft blev kun ganske enkelte arbejder udført på stillingen. Mest nordøst for Vejle og

ved Grindsted. Vandel ville være blevet en central del i dette forsvarsværk med den udbygning vi skal se nærmere på. Først vil vi se på definitionen på et såkaldt Stützpunkt.

Det bestod af flere modstandsreder og var indrettet til forsvar til alle sider med en besætning på delings- eller kompagnistørrelse med tunge våben. Som støttepunkter regnedes blandt andet: Infanterikompanier ved kysten, flyvepladser, kystbatterier, flakbatterier (antiluftslyskysbatterier).

Når man betænker, at planer for oprettelse af støttepunkter skulle godkendes, før opførelsen blev sat i gang, er det rimeligt at antage, at selve planlægningen af Vandel som støttepunkt har fundet sted senest i 1943.

Vandel by ligger på en flad bakkeskråning. Den flade bakketop ligger ca. 300 m nord for amtsvejen og når en højde af 91 m over havoverfladen. Fra byens udkanter

mod nord, vest og øst beherskes fortærrænet mange hundrede meter ud. Fra Møllebakken og dets fortærræn beherskes området fra vest over syd til sydøst ud til en afstand af mellem tre og fire km. over det flade terræn, hvor flyvepladsens hovedbane dengang var under bygning. Uanset fra hvilken retning en fjende over land ville rykke frem mod byen, ville det være muligt at tage ham under beskydning, uden at han kunne finde nogen form for dækning i terrænet.

### Lukket for civil trafik

Byen blev meget hurtigt lukket for civil trafik.

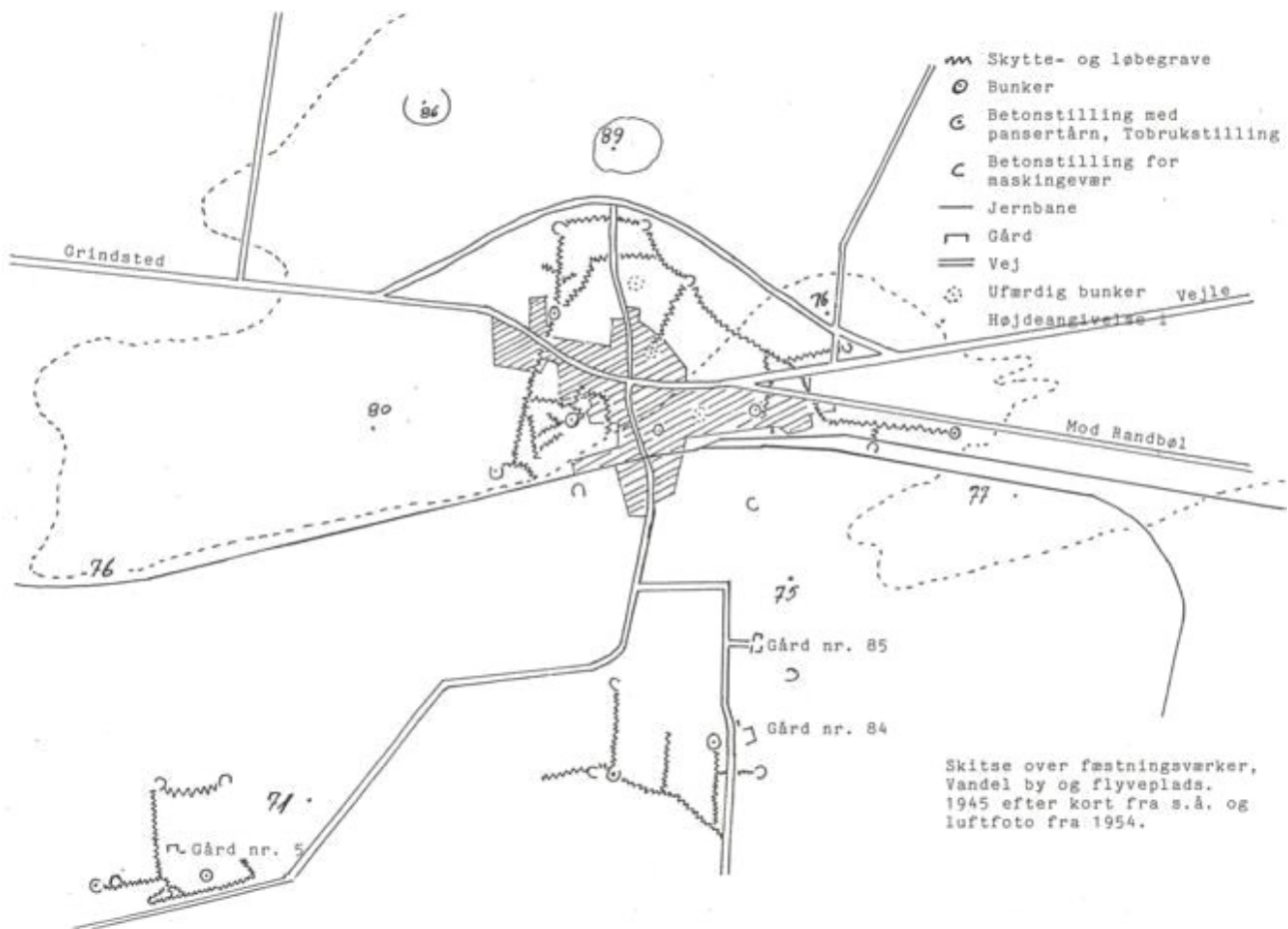
Der blev anlagt en omfartsvej nord om byen, kaldet tyskervejen, og ved hus nr. 201 blev der oprettet vagt. Derimod var der ingen passage ind i byen fra vest. Her blev der lukket med pigtrådspærringer og skyttegrave.

Indkørslen til den nye amtsvej var bevogtet af en maskingeværstilling støbt i beton. Denne stilling kunne få ildstøtte fra yderligere to stillinger anlagt syd for omfartsvejen op mod bakketoppen. Derimod overvågedes vejen mod vest kun af en enkelt maskingeværstilling.

Jernbanen, hvis betydning som transportmulighed var uvurderlig for tyskerne, blev mod øst beskyttet af to betonstøbte stillinger, som igen kunne støttes af to maskingeværstillinger længere sydpå ned mod flyvefeltet.

Der, hvor jernbanen løber vestpå fra byen, lå foruden en betonstøbt maskingeværstilling også en stilling med pansertårn til montering af en 20 mm maskinkanon.

Personellet, der bemandede disse stillinger, hvoraf der var tre i støttepunktet, kunne ikke se målet fra bunkerens. Sigtningen måtte foregå andetsteds, og besætningen havde kun til opgave at betjene kanonen. Syd for amtsvejen, hen gennem byens haver, var planlagt fire mellemstore bunkers. Kun de tre blev færdiggjort. Nord for vejen var planlagt og påbegyndt tre bunkers. En blev færdiggjort, hvorimod de



De tre tungeste forsvarsstillinger var bunkerne med pansertårnene, som var placeret ved gård nr. fem, vest for gård nr. 84 samt lige nord for jernbanen vest for Vandel by. De tre 20 mm. maskinkanoner havde frit skud mod syd, vest og til dels mod nordvest, netop den retning man regnede med, at et angreb ville komme fra. Går man på jagt efter de mandskabsbunkers, der blev støbt rundt om i byen, vil man i dag kunne finde dem alle. (s-n arkiv).

to sidste, som var bunkers i kæmpe størrelse, kun nåede at blive bundet op i jern og ved krigsafslutningen var klar til at blive støbt.

Arbejdet med at grave ud til disse bunkers foregik med skovl, trillebør og hestevogn. Når man kom langt nok ned, kørte hestevognene ned i udgravningen og blev læsset med håndkraft.

Mange historier er fortalt om, hvor lidt man læssede på vognene for ikke at blive for træt og i øvrigt trætte hestene. Samtidig kunne man opnå maksimum betaling for minimum arbejde og endelig sinke færdiggørelsen. Svært at tro, al den stund tyskerne havde over 1200 soldater til at bevogte området og tilse arbejdet.

Mellem de forskellige bunkers, maskingevær og kanonstillinger

blev der gravet skytte- og løbegrave. Hele byen var spundet ind i

disse således, at mandskab og ammunition og andre forsyninger



Tyskerne havde så travlt med at få Stützpunkt Vandel gjort operationsklar, at støbningen af bunkerne foregik i døgndrift. Billedet er taget af Stellvertretende Baurat Hermann Süling.



Bunker type XII monteret med et pansertårn, som var beregnet til montering af en 20 mm maskinkanon. (foto N.M. Schaiffel-Nielsen, 1974).

kunne fremføres uden at mandskabet blev udsat for direkte beskydning fra en indtrængende fjende. Den største af de bunkers, der var støbt færdige på Møllebakken vest for Dalgasvej ved gård nr. 201, var kommandobunkeren. Den var bygget færdig ved kapitulationen. Fra den skulle forsvaret af Vandel by have været ledet. En tilsvarende bunker ved gård nr. fem nåede ikke at blive helt færdig. Der var tale om to kommandobunkers for enheder af regimentsstørrelse.

Ved gård nummer fem var den allerede omtalte kommandobunker under opførelse. Hertil kom en stilling med pansertårn for en 20 mm kanon og tre maskingeværstillinger, alt sammen forbundet med løbegrave. Et lidt større anlæg var under opførelse ved gård nr. 84. Her har det ikke været muligt at rekonstruere hele anlægget på grund af senere flyvepladsbyggeri. Det er ikke meget, vi ved om, hvorledes kommandosystemet, herunder ildledelsen, har fungeret,

men at man har forberedt sig grundigt vidner tre tavler på Egnsmuseet i Vandel om. Tavlerne er benævnt: »Feuertafel für ind. Erdzielschiessen« (Skydetavle for indirekte beskydning af jordmål). De to tavler har i første kolonne et nr. fra J. i til J.20, derefter benævnelse af det geografiske mål, retning til målet og endelig afstanden i meter. Yderst th. er der to kolon-

*Nedgangen til den store kommandobunker i Vandel by. Det var den største af bunkerne i Vandel og herfra første kabler ud i alle retninger. Som det fremgår af skitsen, var det også den bedst forsvarede. (Foto N.M. Schaiffel-Nielsen, 1974)*

ner med skydetekniske bemærkninger.

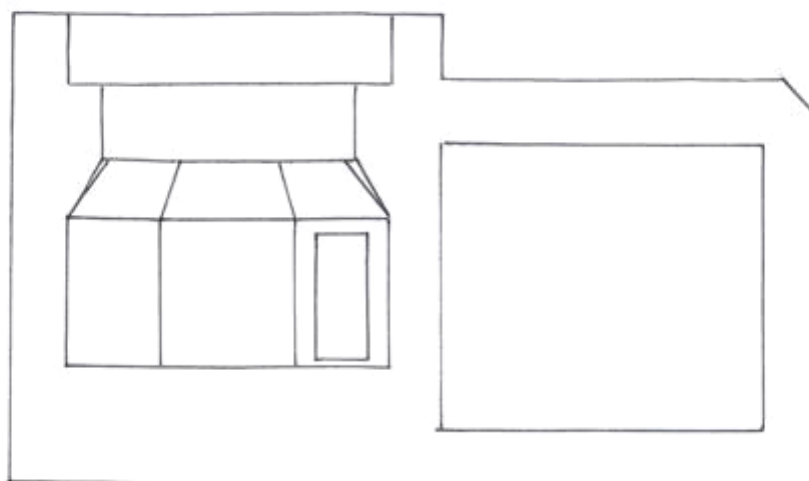
Den tredje tavle hedder »Zielspinne für indirektes Erdzielschiessen« (måltavle for indirekte beskydning af jordmål) og er kun forsynet med målets kodebogstav og nummer.

Det er interessant at notere, at afstanden og retningen på de to førstnævnte tavler passer med afstand og retning fra kommandobunkeren.

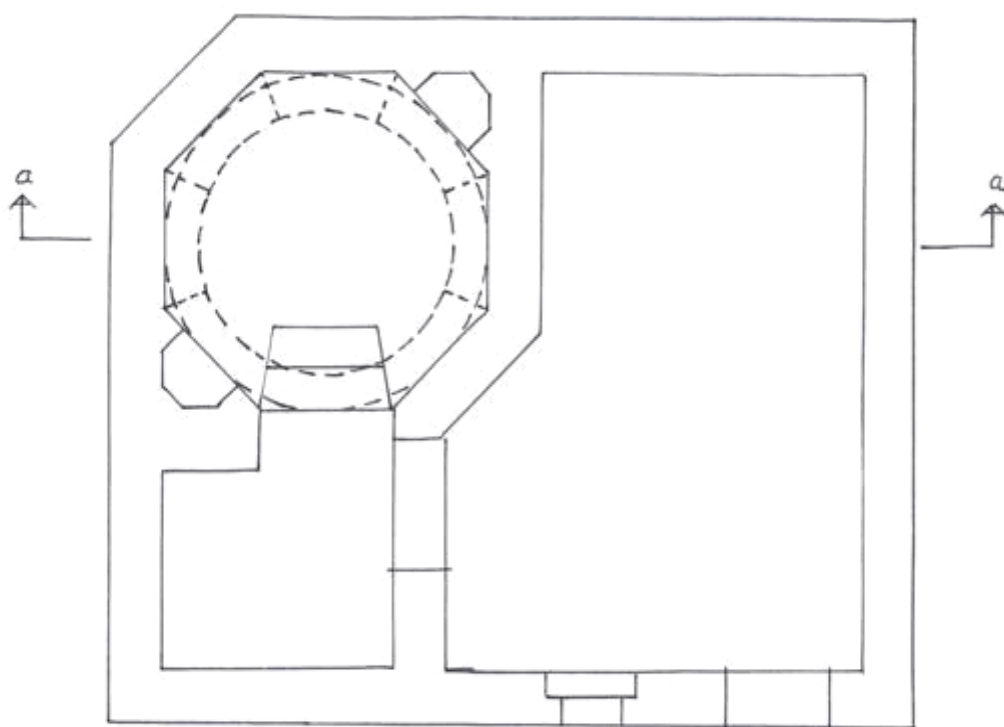
Chefen for Horstkompanie, (jordforsvaret) Hauptmann (kaptajn) Schein fra Magdeburg, havde 2 stk. 7,5 cm kanoner, 18 stk. 20 mm Pak, Panzerabwehrkanonen (panserværnskanoner), 4 stk. 8 cm mortar, 4 tunge og 21 lette maskingeværer til rådighed for forsvaret af støttepunktet. Denne opgørelse stammer fra 15. januar 1945. Hvor mange soldater Hauptmann rådede over, vides ikke.

At invasionen aldrig blev til noget skyldtes måske, at Winston Churchill havde de forfærdelige følger af landgang ved Gallipoli i Tyrkiet under 1. Verdenskrig i klar erindring. Churchill var First Lord of the Admiralty, det vil sige marineminister. Det var ham, der foreslog landgangen på Gallipoli, som endte med en evakuering. Inden da havde 145.000 englændere, australiere, new zealændere og andre hjælpetropper mistet livet.

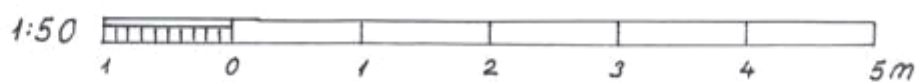




snit a-a



plan



bunker type

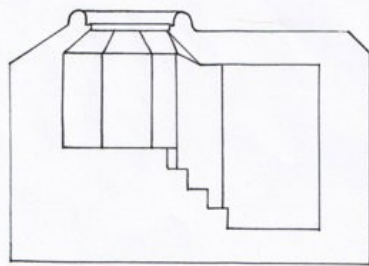
**XII**

mål 1:50

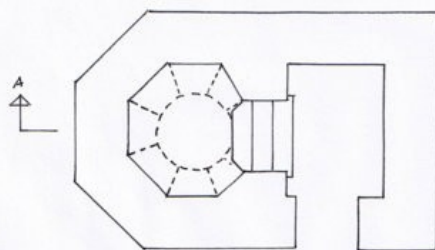
Denne bunker type XII fandtes der tre af i Stützpunkt Vandel. Bunkeren ved gård nr. 84 blev i 1980'erne indrettet til ABC-central for Materielafdelingen. (s-n arkiv)



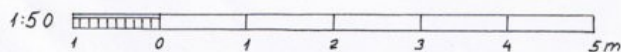
Denne maskingeværstilling på toppen af bakken nord fra Vandel by er én af de mange såkaldte Tobrukstillinger. Tobrukstillingen blev så at sige opfundet under tyskernes Nordafrika-felttog, hvor man fandt ud af, at en soldat med et maskingevær i en stillingstype lig den viste var næsten umulig at nedkæmpe. Ikke mindst fordi han med et maskingevær monteret på en ring havde mulighed for at afgive nøjagtig ild 360 grader rundt. Princippet fandt anvendelse i alle tyske betonstillinger, herunder også oven på bunkers. (Foto N.M. Schaiffel-Nielsen 2009)



Snit A-A



Plan



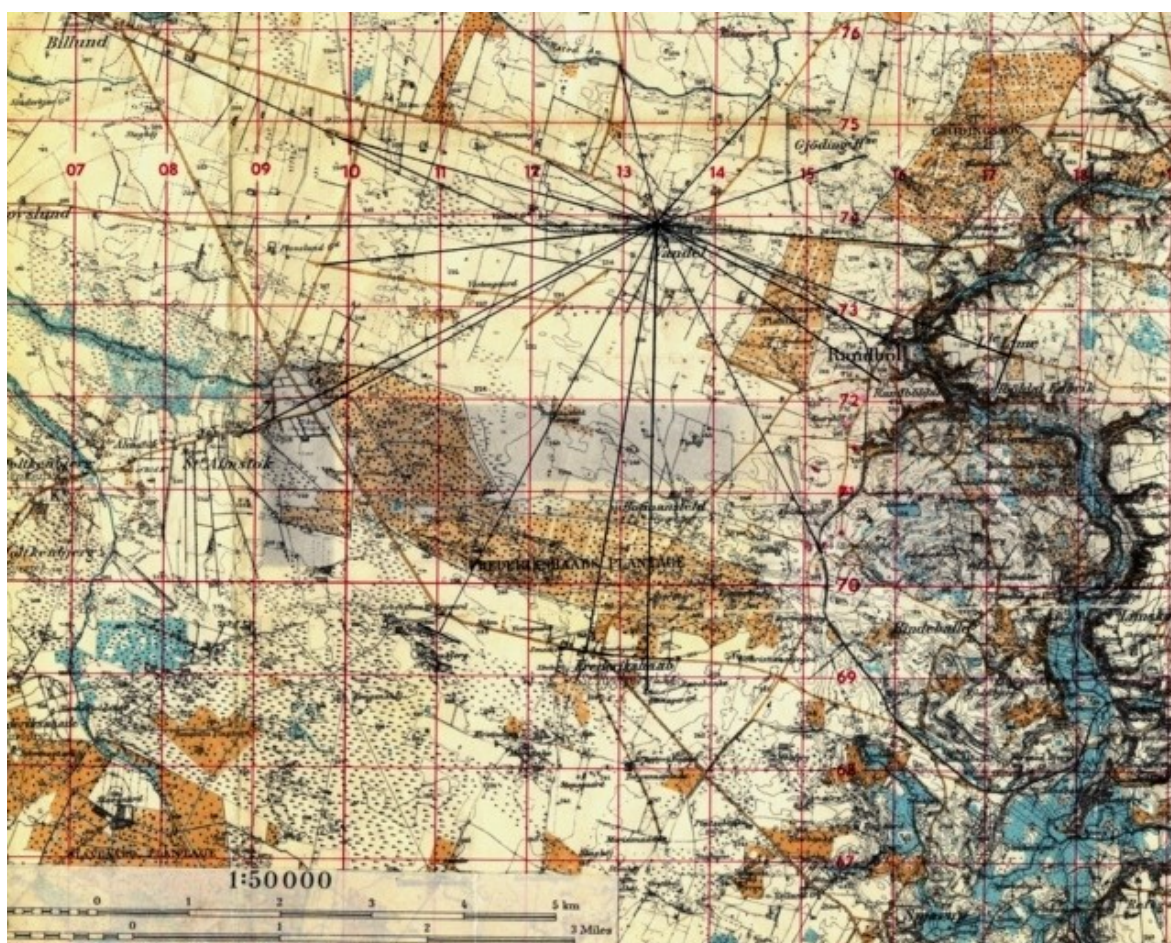
Maskingeværstilling.  
V.I

En Tobrukstilling (Maskingeværstilling V.I) ved den gamle landevej fra Vandel mod Vejle. Som det ses, har skytten her frit skud helt ud til det læhegn, der ville blive fældet, hvis et angreb truede, og dermed forbedre skyttens udsigt endnu mere. (Foto N.M. Schaiffel-Nielsen 2009).

## Feuertafel für ind. Erdzielschießen

No.	Ziel	S.	E.	Br. Linsen	Bemerkungen
J. 10.	Gjodding Høje	75	1500	—	—
J. 11.	Stråpær Kruuz	96	3150	—	9.
J. 12.	Lte Lunde	107	4150	100-113	8.19.
J. 13.	Stat Randbøl	124	3000	—	7.8.19.
J. 14.	Gpl Gøfvaensfeld	151	4000	—	7.8.19.
J. 15.	Høllenberg 804	205	5190	202-208	—
J. 16.	Stütz u. Kunstst.	291	3100	—	8.19.
J. 17.	" " u. 18.6	292	4150	—	7.19.
J. 18.	" " u. 17.10.19	269	3550	—	8.
J. 19.	" " u. 17.10.19	299	3200	—	7.18.
J. 20.	Gabel Thorsø	303	1200	—	—

Øverst Feuertafel für indirektes Erdzielschiessen (Ildledelsestavle for indirekte beskydning af jordmål). Det i teksten omtalte artilleri og morterer ville ikke have nyttet meget, hvis et angreb mod Stützpunkt Vandel var blevet iværksat. Her skal man huske, at tyskerne hele tiden flyttede rundt på deres hærenheder. Endelig ville de styrker der bemandede Vestvolden med sikkerhed været trukket tilbage for at støtte forsvaret af adgangen til Hærvejen. Med andre ord ville Hauptmann Schein ikke have stået alene med forsvaret af Vandel. Nederst er tallene fra tavlen overført til et generalstabskort. Som det ses, er tallene omsat til streger der peger ud til interessante mål som jernbanestationer, vej-kryds og broer. (Foto N.M. Schaiffel-Nielsen 1974, kortet udarbejdet samme år).



Bunkeren	Kommandobunkeren, Regelbau 608, er bygget af 990 m <sup>3</sup> beton og ca. 50 tons armeringsjern. Den er støbt d. 29. 8. 1944, til Kommandøren men er i januar 1945 endnu ikke meldt færdig. Den er udstyret med udvendig brønd. Der blev bygget 2 stk. i Vandel.	
Obs.-post	Fra denne post havde vagten udsigt over området omkring bunkeren. Vagten havde taletragt- og tlf.-forbindelse med bunkeren.	
Indgang 1	Nedfor trappen er en bruseniche til afvaskning af alt, der havde været i kontakt med evt. krigsgas.	
Luftsluse 1	Luftslusen skal forhindre røg og gas i at komme ind i bunkeren. Den brugte luft ledtes ud i luftslusen gennem en overtryksventil. Fra luftslusen kunne luften KUN sive ud og på den måde blev den brugte luft genanvendt til at holde røg og evt. gas ude.	Ventilationsrum Ventilatorerne leverede hver 2,4 m <sup>3</sup> luft/min. Luften blev først rensat i et Forfilter (øverste hul) og derefter af de 2 Rumfilter ovenpå ventilatoren. (Røg og gasfilter) Gasfiltret indeholdt aktivt kul. Da disse 2 filtre var kostbare at rengøre, brugtes i "fredstid" kun det nederste støvfilter. (Støvfiltret ligner et luftfilter til en gl. lastbil) Hvert rum havde en regulerbar luftventil, med undtagelse af fyrrum og kommandorum, som begge fik luft fra tilstødende rum. Til 3 mand eller 2 underofficerer.
Kommandorum	Herfra skulle ordrene udgå, til mandskabet. I nødstilfælde kunne man opstille et periskop og få et overblik over situationen. En panserplade på taget kunne lukkes for og sikre mod håndgranater.	Mandskabsrum Luftsluse 2 Fyrrum Her stod centralfyret, der leverede varmt vand til radiatorerne. Kanalerne i gulvene, er til varmerør og er overdækket med fliser eller brædder.
Planlægning	Her sikredes overblikket over tropperne.	Nærkampsrum Med et maskingevær kunne man beskytte bunkeren indgangsparti mod et evt. angreb.
Radiatorum	Radiosendere og -modtagere sikrede kommunikationen til og fra bunkeren.	Indgang 2 De små nicher på hver side af panserdøren, er til nødradio og stavantenner. Den 640 kg tunge panserdør var 3 cm tyk og havde lufttætte pakninger. Foruden panserdørene, var bunkeren udstyret med 10 mm tykke ståldøre.
Fjernskriverrum	Her skulle der stå fjernskrivere til modtagelse og afgivelse af ordrer gennem tlf.-kabler i hjørnet.	Udenfor Gummilister gjorde at dørene var lufttætte. Tagskæget skulle hindre at man fra taget kunne sætte nærkampsrummet ud af kraft, med en håndgranat eller lignende.
Kommandant	Kommandantens "private" værelse.	
Adjutanter	Værelse til 2 adjutanter. Det fungerer samtidigt	

