

# PARIS 1954 1999

## Données statistiques Population, logement, emploi



interAtlas



5<sup>e</sup> arrondissement



## ***Avertissement***

La série de recueils « Paris – Evolution 1954-1999 » a été établie par l'Atelier Parisien d'Urbanisme pour fournir des repères statistiques sur les caractéristiques de Paris et leur évolution.

A l'exception des données relatives à la surface des arrondissements et des quartiers, tous les chiffres présentés proviennent des recensements effectués par l'INSEE en 1954, 1962, 1968, 1975, 1982, 1990 et 1999.

Ces recueils viennent remplacer ceux de la série précédente consacrés à la période 1954-1990 dont ils reprennent l'essentiel des données.

Les définitions et informations essentielles, nécessaires à la bonne compréhension des tableaux et à leur utilisation, figurent dans une annexe en fin de volume. On y trouvera en particulier des éléments importants relatifs à la précision des données et à ses limites.

Pour plus ample information, on pourra se reporter aux fascicules du recensement diffusés par l'INSEE qui contiennent, en outre, de nombreuses données statistiques non reprises dans ces recueils.

Aucun commentaire n'a été introduit dans ces recueils de référence chiffrés. Cependant, de nombreuses études et publications ont été consacrées –en particulier par l'APUR- à l'analyse des données présentées ci-dessous. On pourra utilement s'y reporter.



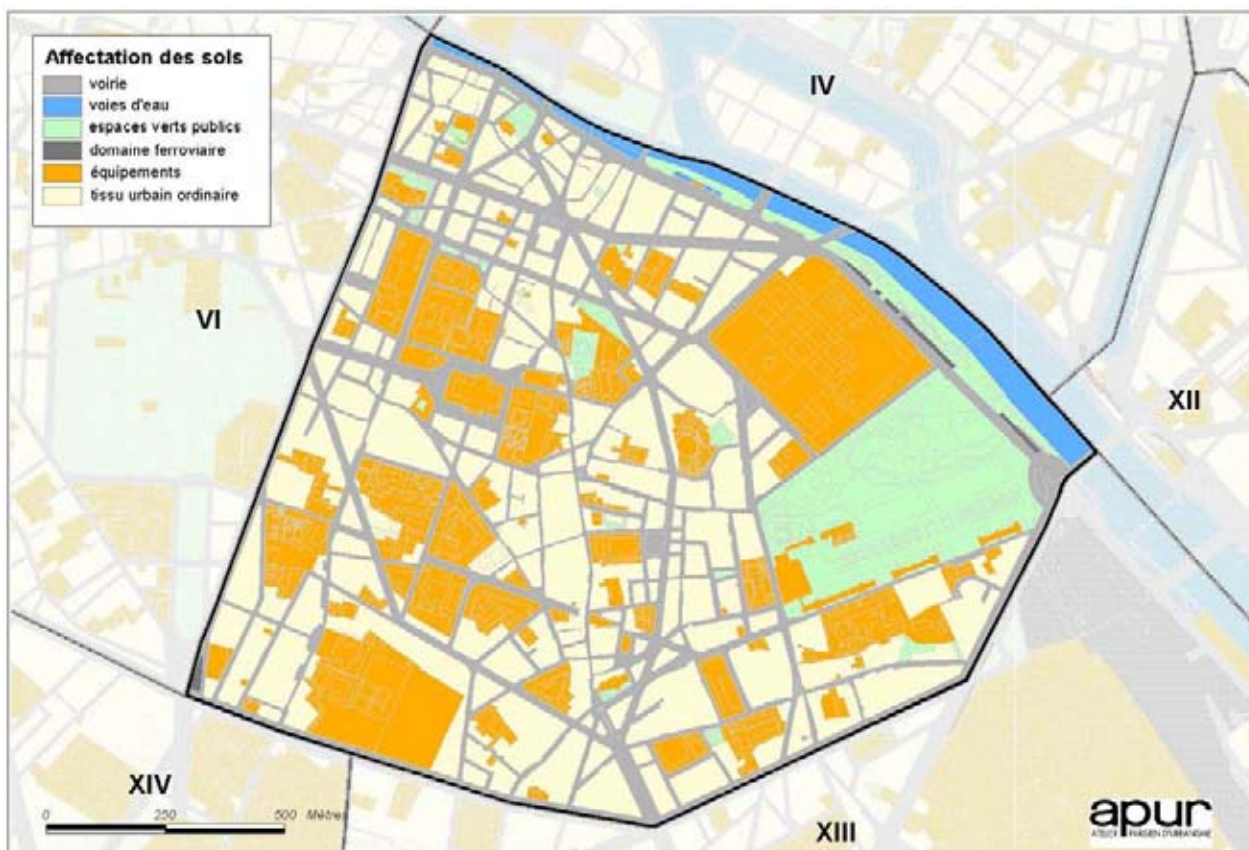






## 1. SUPERFICIES ET DENSITÉS EN 1999

<b>5ème arrondissement</b>		
<b>SUPERFICIES ( hectares )</b>	<b>254.0</b>	<b>100.0%</b>
dont . voirie	61.6	24.3%
. voies d'eau	8.2	3.2%
. espaces verts publics	28.2	11.1%
. domaine ferroviaire	0.6	0.2%
. équipements	65.6	25.8%
. tissu urbain ordinaire (habitation, bureaux...)	89.7	35.3%
<b>POPULATION TOTALE EN 1999</b>	<b>58 841</b>	
<b>DENSITÉS RÉSIDENTIELLES 1999 ( habitants / hectare )</b>		
. Brute	232	
. Nette	656	







## 2. POPULATION - EFFECTIFS ET STRUCTURES EN POURCENTAGE DE LA POPULATION TOTALE

5ème arrondissement	1954		1962		1968		1975		1982		1990		1999		évolution en %	
	effectif	%	effectif	%	effectif	%	effectif	%	effectif	%	effectif	%	effectif	%	1982-1990	1990-1999
POPULATION TOTALE	106 773	100.0	96 172	100.0	83 071	100.0	67 500	100.0	62 128	100.0	61 260	100.0	58 841	100.0	-1.4	-3.9
POPULATION PAR SEXE																
. Hommes	50 215	47.0	44 805	46.6	38 239	46.0	30 635	45.4	27 728	44.6	27 858	45.5	26 836	45.6	0.5	-3.7
. Femmes	56 558	53.0	51 367	53.4	44 832	54.0	36 865	54.6	34 400	55.4	33 402	54.5	32 005	54.4	-2.9	-4.2
ACTIVITÉ																
. Actifs hommes	31 985	30.7	27 636	28.7	22 484	27.1	17 080	25.3	15 808	25.4	15 590	25.4	14 596	27.8	-1.4	-6.4
. Actifs femmes	24 996	24.0	23 060	24.0	19 617	23.6	16 425	24.3	15 316	24.6	16 008	26.1	14 915	28.4	4.5	-6.8
. Actifs total	56 981	54.6	50 696	52.7	42 101	50.7	33 505	49.6	31 124	50.0	31 598	51.6	29 511	56.2	1.5	-6.6
. Inactifs hommes	16 215	15.5	17 169	17.9	15 755	19.0	13 555	20.1	12 100	19.4	12 268	20.0	8 949	17.1	1.4	-27.1
. Inactifs femmes	31 111	29.8	28 307	29.4	25 215	30.4	20 440	30.3	19 084	30.6	17 394	28.4	14 021	26.7	-8.9	-19.4
. Inactifs total	47 326	45.4	45 476	47.3	40 970	49.3	33 995	50.4	31 184	50.0	29 662	48.4	22 970	43.8	-4.9	-22.6
NATIONALITÉ																
. Français	100 519	94.1	86 525	90.0	73 998	89.1	58 975	87.4	53 572	86.2	53 548	87.4	52 181	88.7	0.0	-2.6
. Étrangers	6 254	5.9	9 647	10.0	9 073	10.9	8 525	12.6	8 556	13.8	7 712	12.6	6 660	11.3	-9.9	-13.6
TRANCHES D'ÂGE																
. 0 à 4 ans	5 757	5.4	4 341	4.5	3 529	4.2	2 835	4.2	2 224	3.6	2 197	3.6	1 984	3.4	-1.2	-9.7
. 5 à 14 ans	10 438	9.8	9 099	9.5	6 776	8.2	5 130	7.6	5 000	8.0	4 431	7.2	4 376	7.4	-11.4	-1.2
. 15 à 24 ans	14 013	13.1	14 861	15.5	14 815	17.8	11 340	16.8	10 516	16.9	10 491	17.1	10 007	17.0	-0.2	-4.6
. 25 à 34 ans	19 296	18.1	16 267	16.9	13 914	16.7	13 100	19.4	12 616	20.3	12 320	20.1	11 943	20.3	-2.3	-3.1
. 35 à 64 ans	43 721	40.9	38 289	39.8	30 617	36.9	22 575	33.4	21 276	34.2	21 949	35.8	21 161	36.0	3.2	-3.6
. 65 à 74 ans	7 638	7.2	8 569	8.9	8 409	10.1	7 330	10.9	4 932	7.9	4 463	7.3	4 396	7.5	-9.5	-1.5
. 75 ans et plus	3 444	3.2	4 746	4.9	5 011	6.0	5 190	7.7	5 564	9.0	5 409	8.8	4 974	8.5	-2.8	-8.0

### 3. POPULATION TOTALE PAR CATÉGORIE SOCIOPROFESSIONNELLE (NOMENCLATURE 1982)

5ème arrondissement	1982		1990		1999		évolution en %	
	effectif	%	effectif	%	effectif	%	1982-1990	1990-1999
Artisans, commerçants, chefs d'entreprise	2 276	3.7	2 452	4.0	1 960	3.3	7.7	-20.1
Cadres, professions intellectuelles supérieures	10 504	16.9	14 172	23.1	14 588	24.8	34.9	2.9
Professions intermédiaires	6 600	10.6	6 388	10.4	6 364	10.8	-3.2	-0.4
Employés	8 340	13.4	6 268	10.2	4 960	8.4	-24.8	-20.9
Ouvriers	3 028	4.9	2 245	3.7	1 260	2.1	-25.9	-43.9
Autres actifs (1)	376	0.6	255	0.4	294	0.5	-32.2	15.3
<b>ACTIFS</b>	<b>31 124</b>	<b>50.1</b>	<b>31 780</b>	<b>51.9</b>	<b>29 426</b>	<b>50.0</b>	<b>2.1</b>	<b>-7.4</b>
Enfants de moins de 15 ans	7 224	11.6	6 769	11.1	6 489	11.0	-6.3	-4.1
Retraités	9 312	15.0	9 208	15.0	8 952	15.2	-1.1	-2.8
Autres sans activité professionnelle	14 468	23.3	13 466	22.0	13 997	23.8	-6.9	3.9
<b>INACTIFS</b>	<b>31 004</b>	<b>49.9</b>	<b>29 443</b>	<b>48.1</b>	<b>29 438</b>	<b>50.0</b>	<b>-5.0</b>	<b>0.0</b>
<b>TOTAL</b>	<b>62 128</b>	<b>100.0</b>	<b>61 223</b>	<b>100.0</b>	<b>58 864</b>	<b>100.0</b>	<b>-1.5</b>	<b>-3.9</b>

(1) Agriculteurs exploitants, militaires du contingent, chômeurs n'ayant jamais travaillé

#### 4. POPULATION TOTALE PAR CATÉGORIE SOCIOPROFESSIONNELLE ( NOMENCLATURE 1975 )

5ème arrondissement	1954		1962		1968		1975		1982 (1)		évolution en % 1975-1982
	effectif	%	effectif	%	effectif	%	effectif	%	effectif	%	
Patrons de l'industrie et du commerce	6 271	6.0	4 507	4.7	3 507	4.2	2 300	3.4	2 080	3.4	-9.6
Professions libérales et cadres supérieurs	5 882	5.6	6 178	6.4	6 619	8.0	7 660	11.3	8 580	14.1	12.0
Cadres moyens	6 762	6.5	7 075	7.4	7 169	8.6	6 185	9.2	6 600	10.8	6.7
Employés	12 704	12.2	11 145	11.6	8 850	10.7	7 455	11.0	6 220	10.2	-16.6
Ouvriers	16 412	15.7	13 719	14.3	9 285	11.2	4 850	7.2	3 540	5.8	-27.0
Personnel de service	6 839	6.6	6 054	6.3	5 012	6.0	3 515	5.2	2 800	4.6	-20.3
Autres actifs (2)	2 111	2.0	2 018	2.1	1 659	2.0	1 540	2.3	1 540	2.5	0.0
<b>ACTIFS</b>	<b>56 981</b>	<b>54.6</b>	<b>50 696</b>	<b>52.7</b>	<b>42 101</b>	<b>50.7</b>	<b>33 505</b>	<b>49.6</b>	<b>31 360</b>	<b>51.4</b>	<b>-6.4</b>
Enfants de moins de 15 ans	16 195	15.5	13 440	14.0	10 305	12.4	7 965	11.8	7 224	11.8	-9.3
Retraités	6 750	6.5	8 191	8.5	9 624	11.6	9 480	14.0	9 312	15.3	-1.8
Autres sans activité professionnelle	24 381	23.4	23 845	24.8	21 041	25.3	16 550	24.5	13 144	21.5	-20.6
<b>INACTIFS</b>	<b>47 326</b>	<b>45.4</b>	<b>45 476</b>	<b>47.3</b>	<b>40 970</b>	<b>49.3</b>	<b>33 995</b>	<b>50.4</b>	<b>29 680</b>	<b>48.6</b>	<b>-12.7</b>
<b>TOTAL</b>	<b>104 307</b>	<b>100.0</b>	<b>96 172</b>	<b>100.0</b>	<b>83 071</b>	<b>100.0</b>	<b>67 500</b>	<b>100.0</b>	<b>61 040</b>	<b>100.0</b>	<b>-9.6</b>

(1) Données du sondage au 1/20

(2) Agriculteurs exploitants, salariés agricoles, artistes, clergé, armée et police. Les militaires du contingent sont comptés dans les inactifs.

## 5. LOGEMENT - EFFECTIFS TOTAUX, STRUCTURE DU PARC DE RÉSIDENCES PRINCIPALES

	1954		1962		1968		1975		1982		1990		1999		évolution en %	
	effectif	%	effectif	%	effectif	%	effectif	%	effectif	%	effectif	%	effectif	%	1982-1990	1990-1999
<b>5ème arrondissement</b>																
<b>PARC DE LOGEMENTS</b>																
Total :	47 159	100.0	44 838	100.0	41 236	100.0	38 090	100.0	39 704	100.0	40 735	100.0	40 494	100.0	2.6	-0.6
Résidences principales	46 339	98.3	43 300	96.6	38 678	93.8	34 200	89.8	33 128	83.4	33 337	81.8	33 119	81.8	0.6	-0.7
Logements vacants (1)	286	0.6	653	1.5	1 270	3.1	2 800	7.4	3 744	9.4	3 567	8.8	4 204	10.4	-4.7	17.9
Résidences secondaires	454	1.0	885	2.0	1 288	3.1	1 090	2.9	2 832	7.1	970	2.4	1 466	3.6	-65.7	51.1
Logements occasionnels (2)	-	-	-	-	-	-	-	-	-	-	2 861	7.0	1 705	4.2	-	-40.4
Autres	80	0.2	-	-	-	-	-	-	-	-	-	-	-	-	-	-
<b>RÉSIDENCES PRINCIPALES</b>	46 339	100.0	43 300	100.0	38 678	100.0	34 200	100.0	33 128	100.0	33 337	100.0	33 119	100.0	0.6	-0.7
<b>EPOQUE D'ACHEVEMENT</b>																
. Avant 1915	40 109	85.5	38 318	88.5	32 659	84.4	27 550	80.6	24 648	74.4	24 611	73.8	24 358	73.5	-0.2	-1.0
. 1915 à 1948	3 144	6.7	4 184	9.7	4 373	11.3	3 900	11.4	3 984	12.0	3 542	10.6	3 168	9.6	-11.1	-10.6
. 1949 à 1981	38	0.1	798	1.8	1 646	4.3	2 750	8.0	4 496	13.6	4 604	13.8	4 655	14.1	2.4	1.1
. 1982 à 1989	-	-	-	-	-	-	-	-	-	-	580	1.7	384	1.2	-	-33.8
. 1990 à 1999	-	-	-	-	-	-	-	-	-	-	-	-	554	1.7	-	-
. Non déterminée	3 593	7.7	-	-	-	-	-	-	-	-	-	-	-	-	-	-
<b>CONFORT</b>																
. ni WC ni douche	-	-	-	-	-	-	-	-	4 328	13.1	2 683	8.0	1 198	3.6	-38.0	-55.3
. sans WC ou sans douche	-	-	-	-	-	-	-	-	4 668	14.1	3 127	9.4	2 414	7.3	-33.0	-22.8
Total sans confort	-	-	-	-	-	-	-	-	8 996	27.2	5 810	17.4	3 612	10.9	-35.4	-37.8
. WC et douche, sans chauffage central	-	-	-	-	-	-	-	-	7 688	23.2	5 845	17.5	2 634	8.0	-24.0	-54.9
. WC et douche, avec chauffage central	-	-	-	-	-	-	-	-	16 444	49.6	21 682	65.0	26 873	81.1	31.9	23.9
Total confort	-	-	-	-	-	-	-	-	24 132	72.8	27 527	82.6	29 507	89.1	14.1	7.2
<b>Avec WC intérieurs</b>	17 590	38.0	18 852	43.5	20 061	51.9	24 225	70.8	26 524	80.1	28 994	87.0	30 196	91.2	9.3	4.1
<b>Avec baignoire ou douche</b>	6 792	14.7	11 166	25.8	15 588	40.3	22 985	67.2	26 432	79.8	29 187	87.6	31 232	94.3	10.4	7.0

(1) Sur la définition des logements vacants au recensement et ses limites, voir annexe

(2) Catégorie créée en 1990 (voir annexe)

**6. LOGEMENT - STRUCTURE DU PARC DE RÉSIDENCES PRINCIPALES ( SUITE )**

5ème arrondissement	1954		1962		1968		1975		1982		1990		1999		évolution en %	
	effectif	%	effectif	%	effectif	%	effectif	%	effectif	%	effectif	%	effectif	%	1982-1990	1990-1999
<b>RÉSIDENCES PRINCIPALES</b>																
Total :	46 339	100.0	43 300	100.0	38 678	100.0	34 200	100.0	33 128	100.0	33 337	100.0	33 119	100.0	0.6	-0.7
<b>TAILLE</b>																
. 1 pièce	17 976	38.8	17 735	41.0	14 079	36.4	10 960	32.0	10 068	30.4	9 948	29.8	9 584	28.9	-1.2	-3.7
. 2 pièces	13 209	28.5	12 817	29.6	11 864	30.7	10 550	30.8	10 376	31.3	10 240	30.7	10 055	30.4	-1.3	-1.8
. 3 pièces	7 413	16.0	7 284	16.8	7 130	18.4	6 980	20.4	6 656	20.1	6 818	20.5	6 753	20.4	2.4	-1.0
. 4 pièces	5 470	11.8	2 867	6.6	2 890	7.5	3 025	8.8	3 204	9.7	3 497	10.5	3 642	11.0	9.1	4.1
. 5 pièces et plus			2 597	6.0	2 715	7.0	2 685	7.9	2 824	8.5	2 834	8.5	3 085	9.3	0.4	8.9
. Non déterminée	2 271	4.9	-	-	-	-	-	-	-	-	-	-	-	-	-	-
<b>TYPE</b>																
. Logement ordinaire	-	-	35 275	81.5	33 001	85.3	31 340	91.6	31 460	95.0	32 015	96.0	32 169	97.1	1.8	0.5
. Chambre d'hôtel meublé	-	-	6 386	14.7	3 321	8.6	1 085	3.2	404	1.2	174	0.5	63	0.2	-56.9	-63.8
. Pièce indépendante louée ou prêtée	-	-	1 591	3.7	2 315	6.0	1 765	5.2	1 112	3.4	1 142	3.4	883	2.7	2.7	-22.7
. Construction provisoire, hab. de fortune	-	-	48	0.1	41	0.1	10	0.0	8	0.0	6	0.0	4	0.0	-25.0	-33.3
<b>STATUT D'OCCUPATION</b>																
. Propriétaire	3 796	8.2	7 591	17.5	8 200	21.2	8 790	25.7	8 528	25.7	9 695	29.1	10 038	30.3	13.7	3.5
. Locataire	42 543	91.8	31 498	72.7	26 089	67.5	21 155	61.9	20 188	60.9	19 216	57.6	19 130	57.8	-4.8	-0.4
. d'un local loué vide HLM	-	-	-	-	-	-	-	-	1 588	4.8	1 941	5.8	2 212	6.7	22.2	14.0
. d'un local loué vide non HLM	-	-	-	-	-	-	-	-	16 856	50.9	15 716	47.1	14 588	44.0	-6.8	-7.2
. d'un local loué meublé	-	-	-	-	-	-	-	-	1 744	5.3	1 559	4.7	2 330	7.0	-10.6	49.5
. Logé gratuitement	-	-	4 211	9.7	4 389	11.3	4 255	12.4	4 412	13.3	4 426	13.3	3 951	11.9	0.3	-10.7

## 7. MÉNAGES - TAILLE DES MÉNAGES ET OCCUPATION DES RÉSIDENCES PRINCIPALES

5ème arrondissement	1954		1962		1968		1975		1982		1990		1999		évolution en %	
	effectif	%	effectif	%	effectif	%	effectif	%	effectif	%	effectif	%	effectif	%	1982-1990	1990-1999
MÉNAGES	46 339	100.0	43 300	100.0	39 326	100.0	34 200	100.0	33 128	100.0	33 337	100.0	33 119	100.0	0.6	-0.7
TAILLE DES MÉNAGES																
. 1 personne	17 512	37.8	17 572	40.6	17 146	43.6	17 265	50.5	18 066	54.5	18 594	55.8	19 141	57.8	3.0	2.9
. 2 personnes	14 095	30.4	12 811	29.6	11 447	29.1	9 340	27.3	8 366	25.2	8 455	25.4	8 265	25.0	1.2	-2.2
. 3 personnes	7 591	16.4	6 628	15.3	5 502	14.0	4 045	11.8	3 448	10.4	3 169	9.5	2 902	8.8	-8.1	-8.4
. 4 personnes	3 956	8.5	3 564	8.2	3 096	7.9	2 180	6.4	2 248	6.8	2 157	6.5	1 980	6.0	-4.0	-8.2
. 5 personnes et plus	3 185	6.9	2 725	6.3	2 135	5.4	1 370	4.0	1 020	3.1	982	2.9	831	2.5	-5.7	-13.6
MÉNAGES SELON LE NOMBRE D'ENFANTS DE 0 A 16 ANS																
. sans enfant	-	-	-	-	31 893	81.1	28 760	84.1	27 872	84.1	28 498	85.5	28 501	86.1	2.2	0.0
. 1 enfant	-	-	-	-	4 325	11.0	3 080	9.0	3 076	9.3	2 722	8.2	2 625	7.9	-11.5	-3.6
. 2 enfants	-	-	-	-	2 190	5.6	1 650	4.8	1 664	5.0	1 583	4.7	1 514	4.6	-4.9	-4.4
. 3 enfants ou plus	-	-	-	-	918	2.3	710	2.1	516	1.6	534	1.6	479	1.4	3.5	-10.3
POPULATION DES MÉNAGES	102 445		93 027		80 107		64 345		59 572		58 742		56 686		-1.4	-3.5
Taille moyenne des ménages ( nombre de personnes )	2.21		2.15		2.04		1.88		1.80		1.76		1.71		-2.0	-2.9
Taille moyenne des résidences principales ( nombre de pièces )	2.11		2.12		2.23		2.37		2.40		2.42		2.45		0.5	1.3
Nombre de personnes par pièce	1.06		1.02		0.93		0.79		0.75		0.73		0.70		-2.5	-4.1

## 8. EMPLOI AU LIEU DE TRAVAIL : RÉPARTITION PAR ACTIVITÉ ÉCONOMIQUE

5ème arrondissement	1968		1975		1982		1990		1999		évolution en %	
	effectif	%	effectif	%	effectif	%	effectif	%	effectif	%	1982-1990	1990-1999
<b>SECTEUR PRIMAIRE (1)</b>	32	0.1	15	0.0	4	0.0	16	0.0	16	0.0	300.0	0.0
<b>SECTEUR SECONDAIRE (2)</b>	10 808	22.4	6 800	13.8	5 016	10.8	4 796	9.7	3 816	7.8	-4.4	-20.4
dont Industrie	7 912	16.4	4 765	9.7	3 500	7.5	3 300	6.6	-	-	-5.7	
. Industrie agro-alimentaire	-	-	360	0.7	392	0.8	416	0.8	-	-	6.1	
. Production et distribution d'énergie	-	-	95	0.2	60	0.1	200	0.4	-	-	233.3	
. Industrie des biens intermédiaires	-	-	510	1.0	216	0.5	216	0.4	-	-	0.0	
. Industrie des biens d'équipements	-	-	815	1.7	460	1.0	376	0.8	-	-	-18.3	
. Industries des biens de consommations courantes	-	-	2 985	6.1	2 372	5.1	2 092	4.2	-	-	-11.8	
Bâtiment et génie civil	2 896	6.0	2 035	4.1	1 516	3.3	1 496	3.0	-	-	-1.3	
dont Industrie	-	-	-	-	-	-	-	-	2 919	6.0		
Energie	-	-	-	-	-	-	-	-	118	0.2		
Construction	-	-	-	-	-	-	-	-	779	1.6		
<b>SECTEUR TERTIAIRE</b>	37 388	77.5	42 430	86.2	41 608	89.2	44 836	90.3	45 077	92.2	7.8	0.5
dont Commerce	4 740	9.8	4 330	8.8	4 376	9.4	3 736	7.5	3 399	6.9	-14.6	-9.0
Transports et télécommunications	-	-	1 810	3.7	1 284	2.8	1 656	3.3	-	-	29.0	
Services marchands	-	-	9 805	19.9	11 280	24.2	14 716	29.6	-	-	30.5	
Location et crédit bail immobilier	-	-	200	0.4	364	0.8	528	1.1	-	-	45.1	
Assurances	-	-	240	0.5	400	0.9	744	1.5	-	-	86.0	
Organismes financiers	-	-	665	1.4	960	2.1	864	1.7	-	-	-10.0	
Services non marchands	-	-	25 380	51.5	22 944	49.2	22 592	45.5	-	-	-1.5	
dont Transports	-	-	-	-	-	-	-	-	889	1.8		
Activités immobilières	-	-	-	-	-	-	-	-	1 629	3.3		
Activités financières	-	-	-	-	-	-	-	-	1 480	3.0		
Services aux entreprises	-	-	-	-	-	-	-	-	9 432	19.3		
Services aux particuliers	-	-	-	-	-	-	-	-	7 485	15.3		
Education	-	-	-	-	-	-	-	-	15 883	32.5		
Administration	-	-	-	-	-	-	-	-	4 880	10.0		
<b>TOTAL DES EMPLOIS EXERCÉS</b>	48 228	100.0	49 245	100.0	46 628	100.0	49 648	100.0	48 909	100.0	6.5	-1.5

(1) Agriculture, sylviculture, pêche

(2) Ce secteur regroupe les emplois des entreprises industrielles. Cependant, une grande partie de ces emplois sont exercés au siège des entreprises et ont un caractère tertiaire

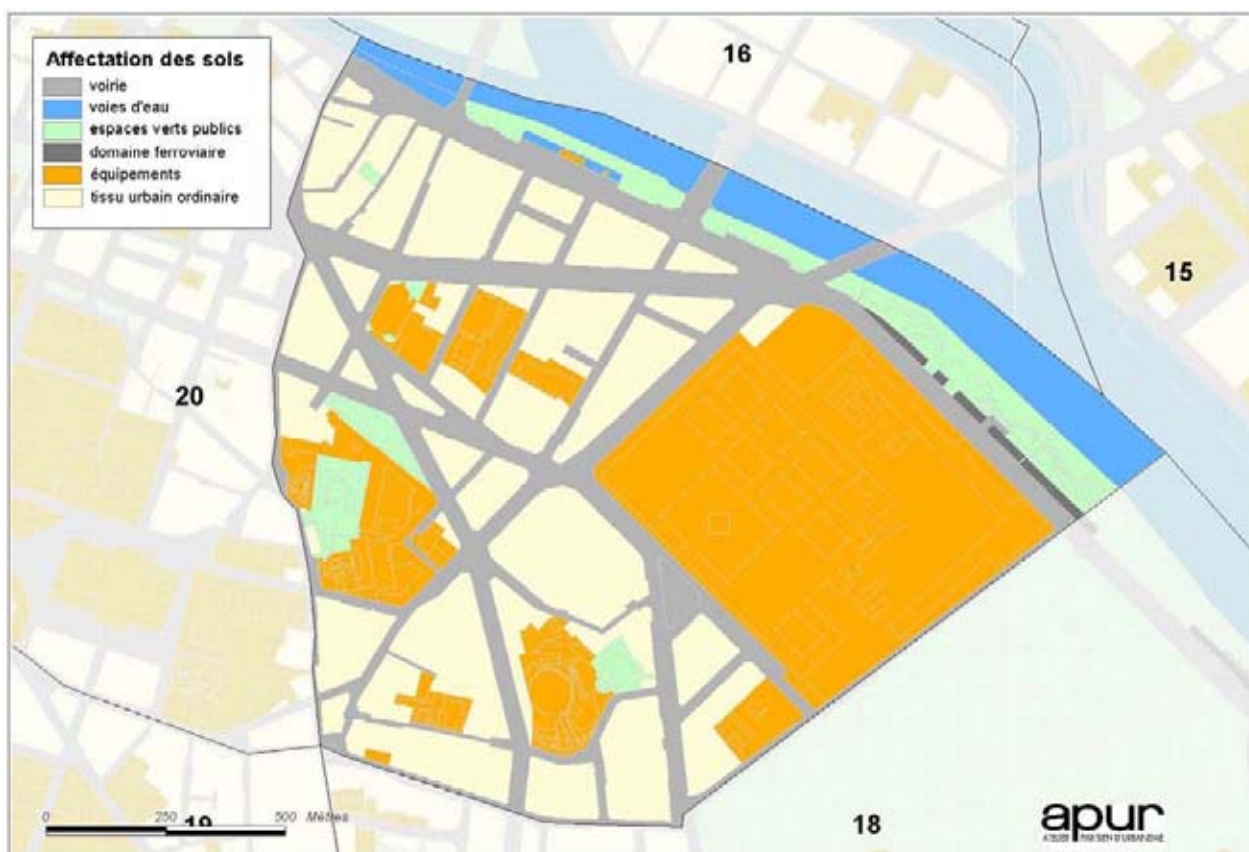


## 9. MIGRATIONS DOMICILE - TRAVAIL

	1968		1975		1982		1990		1999		évolution en %	
	effectif	%	effectif	%	effectif	%	effectif	%	effectif	%	1982-1990	1990-1999
<b>5ème arrondissement</b>												
<b>PERSONNES EXERCANT UN EMPLOI A PARIS</b>												
Total	49 580	100.0	49 245	100.0	46 628	100.0	49 648	100.0	48 909	100.0	6.5	-1.5
dont :												
habitant à Paris	33 604	67.8	27 470	55.8	25 416	54.5	25 120	50.6	24 262	49.6	-1.2	-3.4
- dans l'arrondissement du lieu de travail	19 948	40.2	10 770	21.9	8 264	17.7	8 040	16.2	8 880	18.2	-2.7	10.4
- dans un autre arrondissement	13 656	27.5	16 700	33.9	17 152	36.8	17 080	34.4	15 382	31.5	-0.4	-9.9
habitent en banlieue (Ile-de-France hors Paris)	15 112	30.5	19 960	40.5	19 704	42.3	22 224	44.8	22 527	46.1	12.8	1.4
- en Petite Couronne	10 688	21.6	13 545	27.5	12 488	26.8	13 648	27.5	13 876	28.4	9.3	1.7
Hauts de Seine	4 336	8.7	4 780	9.7	4 056	8.7	4 688	9.4	4 774	9.8	15.6	1.8
Seine Saint Denis	2 364	4.8	2 690	5.5	2 764	5.9	3 272	6.6	3 658	7.5	18.4	11.8
Val de Marne	3 988	8.0	6 075	12.3	5 668	12.2	5 688	11.5	5 444	11.1	0.4	-4.3
- en Grande Couronne	4 424	8.9	6 415	13.0	7 216	15.5	8 576	17.3	8 651	17.7	18.8	0.9
habitent en province	864	1.7	1 815	3.7	1 508	3.2	2 304	4.6	2 120	4.3	52.8	-8.0
<b>PERSONNES AYANT UN EMPLOI ET RESIDANT A PARIS</b>												
Total	40 100	100.0	31 825	100.0	28 844	100.0	29 305	100.0	26 864	100.0	1.6	-8.3
dont :												
travaillant à Paris	35 760	89.2	26 350	82.8	22 536	78.1	21 901	74.7	19 403	72.2	-2.8	-11.4
- dans l'arrondissement du lieu de résidence	19 948	49.7	10 770	33.8	8 264	28.7	8 040	27.4	8 880	33.1	-2.7	10.4
- dans un autre arrondissement	15 812	39.4	15 580	49.0	14 272	49.5	13 861	47.3	10 523	39.2	-2.9	-24.1
travaillent en banlieue (Ile-de-France hors Paris)	4 160	10.4	5 060	15.9	5 744	19.9	6 808	23.2	6 913	25.7	18.5	1.5
- en Petite Couronne	3 604	9.0	3 920	12.3	4 372	15.2	5 108	17.4	5 017	18.7	16.8	-1.8
Hauts de Seine	2 036	5.1	2 125	6.7	2 092	7.3	2 784	9.5	2 845	10.6	33.1	2.2
Seine Saint Denis	628	1.6	650	2.0	876	3.0	860	2.9	908	3.4	-1.8	5.6
Val de Marne	940	2.3	1 145	3.6	1 404	4.9	1 464	5.0	1 264	4.7	4.3	-13.7
- en Grande Couronne	556	1.4	1 140	3.6	1 372	4.8	1 700	5.8	1 696	7.1	23.9	11.5
travaillent en province ou hors France métropolitaine	180	0.4	415	1.3	564	2.0	596	2.0	548	2.0	5.7	-8.1

## 1. SUPERFICIES ET DENSITÉS EN 1999

<b>Quartier 17</b> SAINT VICTOR		
<b>SUPERFICIES ( hectares )</b>	60.4	100.0%
dont . voirie	13.9	23.0%
. voies d'eau	4.6	7.7%
. espaces verts publics	4.0	6.7%
. domaine ferroviaire	0.3	0.5%
. équipements	19.0	31.4%
. tissu urbain ordinaire (habitation, bureaux...)	18.5	30.7%
<b>POPULATION TOTALE EN 1999</b>	11 661	
<b>DENSITÉS RÉSIDENTIELLES 1999 ( habitants / hectare )</b>		
. Brute	193	
. Nette	629	





## 2. POPULATION - EFFECTIFS ET STRUCTURES EN POURCENTAGE DE LA POPULATION TOTALE

Quartier 17 SAINT VICTOR	1954		1962		1968		1975		1982		1990		1999		évolution en %	
	effectif	%	effectif	%	effectif	%	effectif	%	effectif	%	effectif	%	effectif	%	1982-1990	1990-1999
POPULATION TOTALE	24 720	100.0	21 815	100.0	18 336	100.0	14 580	100.0	12 460	100.0	12 311	100.0	11 661	100.0	-1.2	-5.3
POPULATION PAR SEXE																
. Hommes	11 660	47.2	10 255	47.0	8 373	45.7	6 530	44.8	5 508	44.2	5 525	44.9	5 340	45.8	0.3	-3.3
. Femmes	13 060	52.8	11 560	53.0	9 963	54.3	8 050	55.2	6 952	55.8	6 786	55.1	6 321	54.2	-2.4	-6.9
ACTIVITÉ																
. Actifs hommes	7 715	31.9	6 652	30.5	5 118	27.9	3 555	24.4	3 332	26.6	3 245	26.4	2 977	28.6	-2.6	-8.3
. Actifs femmes	5 866	24.3	5 203	23.9	4 420	24.1	3 580	24.6	3 156	25.2	3 270	26.6	3 013	29.0	3.6	-7.9
. Actifs total	13 581	56.2	11 855	54.3	9 538	52.0	7 135	48.9	6 488	51.9	6 515	52.9	5 990	57.6	0.4	-8.1
. Inactifs hommes	3 415	14.1	3 603	16.5	3 255	17.8	2 975	20.4	2 224	17.8	2 280	18.5	1 732	16.7	2.5	-24.0
. Inactifs femmes	7 171	29.7	6 357	29.1	5 543	30.2	4 470	30.7	3 796	30.3	3 516	28.6	2 673	25.7	-7.4	-24.0
. Inactifs total	10 586	43.8	9 960	45.7	8 798	48.0	7 445	51.1	6 020	48.1	5 796	47.1	4 405	42.4	-3.7	-24.0
NATIONALITÉ																
. Français	23 462	94.9	19 320	88.6	16 191	88.3	12 460	85.5	10 728	86.1	10 736	87.2	10 337	88.6	0.1	-3.7
. Étrangers	1 258	5.1	2 495	11.4	2 145	11.7	2 120	14.5	1 732	13.9	1 575	12.8	1 324	11.4	-9.1	-15.9
TRANCHES D'ÂGE																
. 0 à 4 ans	1 380	5.6	926	4.2	756	4.1	535	3.7	436	3.5	447	3.6	410	3.5	2.5	-8.3
. 5 à 14 ans	2 338	9.5	2 039	9.3	1 483	8.1	970	6.7	808	6.5	874	7.1	856	7.3	8.2	-2.1
. 15 à 24 ans	2 914	11.8	3 082	14.1	3 111	17.0	2 375	16.3	2 048	16.4	1 956	15.9	1 818	15.6	-4.5	-7.1
. 25 à 34 ans	4 299	17.4	3 714	17.0	2 907	15.9	2 775	19.0	2 524	20.3	2 542	20.6	2 427	20.8	0.7	-4.5
. 35 à 64 ans	10 546	42.7	8 962	41.1	6 941	37.9	4 890	33.5	4 356	35.0	4 450	36.1	4 294	36.8	2.2	-3.5
. 65 à 74 ans	1 836	7.4	2 006	9.2	1 957	10.7	1 815	12.4	1 100	8.8	917	7.4	891	7.6	-16.6	-2.8
. 75 ans et plus	854	3.5	1 086	5.0	1 181	6.4	1 220	8.4	1 188	9.5	1 125	9.1	965	8.3	-5.3	-14.2

### 3. POPULATION TOTALE PAR CATÉGORIE SOCIOPROFESSIONNELLE (NOMENCLATURE 1982)

Quartier 17 SAINT VICTOR	1982		1990		1999		évolution en %	
	effectif	%	effectif	%	effectif	%	1982-1990	1990-1999
Artisans, commerçants, chefs d'entreprise	476	3.8	460	3.7	440	3.8	-3.4	-4.3
Cadres, professions intellectuelles supérieures	2 196	17.6	3 004	24.3	3 040	26.2	36.8	1.2
Professions intermédiaires	1 412	11.3	1 364	11.1	1 228	10.6	-3.4	-10.0
Employés	1 656	13.3	1 228	10.0	1 004	8.6	-25.8	-18.2
Ouvriers	660	5.3	460	3.7	224	1.9	-30.3	-51.3
Autres actifs (1)	88	0.7	32	0.3	64	0.6	-63.6	100.0
<b>ACTIFS</b>	<b>6 488</b>	<b>52.1</b>	<b>6 548</b>	<b>53.1</b>	<b>6 000</b>	<b>51.7</b>	<b>0.9</b>	<b>-8.4</b>
Enfants de moins de 15 ans	1 244	10.0	1 412	11.4	1 292	11.1	13.5	-8.5
Retraités	2 016	16.2	1 848	15.0	1 796	15.5	-8.3	-2.8
Autres sans activité professionnelle	2 712	21.8	2 532	20.5	2 524	21.7	-6.6	-0.3
<b>INACTIFS</b>	<b>5 972</b>	<b>47.9</b>	<b>5 792</b>	<b>46.9</b>	<b>5 612</b>	<b>48.3</b>	<b>-3.0</b>	<b>-3.1</b>
<b>TOTAL</b>	<b>12 460</b>	<b>100.0</b>	<b>12 340</b>	<b>100.0</b>	<b>11 612</b>	<b>100.0</b>	<b>-1.0</b>	<b>-5.9</b>

(1) Agriculteurs exploitants, militaires du contingent, chômeurs n'ayant jamais travaillé

#### 4. POPULATION TOTALE PAR CATÉGORIE SOCIOPROFESSIONNELLE ( NOMENCLATURE 1975 )

Quartier 17 SAINT VICTOR	1954		1962		1968		1975		1982 (1)		évolution en % 1975-1982
	effectif	%	effectif	%	effectif	%	effectif	%	effectif	%	
Patrons de l'industrie et du commerce	1 588	6.6	1 129	5.2	894	4.9	510	3.5	320	2.6	-37.3
Professions libérales et cadres supérieurs	1 225	5.1	1 238	5.7	1 310	7.1	1 570	10.8	1 880	15.1	19.7
Cadres moyens	1 518	6.3	1 623	7.4	1 638	8.9	1 260	8.6	1 500	12.1	19.0
Employés	3 139	13.0	2 582	11.8	1 980	10.8	1 605	11.0	1 380	11.1	-14.0
Ouvriers	4 131	17.1	3 563	16.3	2 299	12.5	1 085	7.4	760	6.1	-30.0
Personnel de service	1 563	6.5	1 325	6.1	1 082	5.9	775	5.3	580	4.7	-25.2
Autres actifs (2)	417	1.7	395	1.8	335	1.8	330	2.3	340	2.7	3.0
<b>ACTIFS</b>	<b>13 581</b>	<b>56.2</b>	<b>11 855</b>	<b>54.3</b>	<b>9 538</b>	<b>52.0</b>	<b>7 135</b>	<b>48.9</b>	<b>6 760</b>	<b>54.3</b>	<b>-5.3</b>
Enfants de moins de 15 ans	3 718	15.4	2 965	13.6	2 239	12.2	1 505	10.3	1 244	10.0	-17.3
Retraités	1 633	6.8	1 924	8.8	2 229	12.2	2 225	15.3	2 016	16.2	-9.4
Autres sans activité professionnelle	5 235	21.7	5 071	23.2	4 330	23.6	3 715	25.5	2 420	19.5	-34.9
<b>INACTIFS</b>	<b>10 586</b>	<b>43.8</b>	<b>9 960</b>	<b>45.7</b>	<b>8 798</b>	<b>48.0</b>	<b>7 445</b>	<b>51.1</b>	<b>5 680</b>	<b>45.7</b>	<b>-23.7</b>
<b>TOTAL</b>	<b>24 167</b>	<b>100.0</b>	<b>21 815</b>	<b>100.0</b>	<b>18 336</b>	<b>100.0</b>	<b>14 580</b>	<b>100.0</b>	<b>12 440</b>	<b>100.0</b>	<b>-14.7</b>

(1) Données du sondage au 1/20

(2) Agriculteurs exploitants, salariés agricoles, artistes, clergé, armée et police. Les militaires du contingent sont comptés dans les inactifs.

## 5. LOGEMENT - EFFECTIFS TOTAUX, STRUCTURE DU PARC DE RÉSIDENCES PRINCIPALES

Quartier 17 SAINT VICTOR	1954		1962		1968		1975		1982		1990		1999		évolution en %	
	effectif	%	effectif	%	effectif	%	effectif	%	effectif	%	effectif	%	effectif	%	1982-1990	1990-1999
PARC DE LOGEMENTS																
Total :	11 124	100.0	10 384	100.0	9 194	100.0	8 660	100.0	8 784	100.0	8 777	100.0	8 510	100.0	-0.1	-3.0
Résidences principales	-		10 020	96.5	8 554	93.0	7 635	88.0	7 160	81.5	7 007	79.8	6 897	81.0	-2.1	-1.6
Logements vacants (1)	-		170	1.6	341	3.7	780	9.0	800	9.1	834	9.5	878	10.3	4.3	5.3
Résidences secondaires	-		194	1.9	299	3.3	265	3.1	824	9.4	337	3.8	335	3.9	-59.1	-0.6
Logements occasionnels (2)	-		-	-	-	-	-	-	-	-	599	6.8	400	4.7		-33.2
Autres	-		-	-	-	-	-	-	-	-	-	-	-	-		
RÉSIDENCES PRINCIPALES	-		10 020	100.0	8 554	100.0	7 635	100.0	7 160	100.0	7 007	100.0	6 897	100.0	-2.1	-1.6
EPOQUE D'ACHEVEMENT																
. Avant 1915	0		9 303	92.8	7 840	91.7	6 705	87.8	6 332	88.4	5 960	85.1	5 969	86.5	-5.9	0.2
. 1915 à 1948	0		625	6.2	602	7.0	670	8.8	472	6.6	468	6.7	455	6.6	-0.8	-2.8
. 1949 à 1981	0		92	0.9	112	1.3	260	3.4	356	5.0	483	6.9	347	5.0	35.7	-28.2
. 1982 à 1989	-		-	-	-	-	-	-	-	-	96	1.4	20	0.3		-79.2
. 1990 à 1999	-		-	-	-	-	-	-	-	-	-	-	106	1.5		
. Non déterminée	0		-	-	-	-	-	-	-	-	-	-	-	-		
CONFORT																
. ni WC ni douche	-		-	-	-	-	-	-	1 016	14.2	561	8.0	233	3.4	-44.8	-58.5
. sans WC ou sans douche	-		-	-	-	-	-	-	1 120	15.6	746	10.6	550	8.0	-33.4	-26.3
Total sans confort	-		-	-	-	-	-	-	2 136	29.8	1 307	18.7	783	11.4	-38.8	-40.1
. WC et douche, sans chauffage central	-		-	-	-	-	-	-	1 960	27.4	1 367	19.5	616	8.9	-30.3	-54.9
. WC et douche, avec chauffage central	-		-	-	-	-	-	-	3 064	42.8	4 333	61.8	5 498	79.7	41.4	26.9
Total confort	-		-	-	-	-	-	-	5 024	70.2	5 700	81.3	6 114	88.6	13.5	7.3
Avec WC intérieurs	4 367		4 222	42.1	4 436	51.9	5 335	69.9	5 572	77.8	6 039	86.2	6 251	90.6	8.4	3.5
Avec baignoire ou douche	1 378		2 405	24.0	3 359	39.3	5 015	65.7	5 600	78.2	6 107	87.2	6 527	94.6	9.1	6.9

(1) Sur la définition des logements vacants au recensement et ses limites, voir annexe

(2) Catégorie créée en 1990 (voir annexe)



**6. LOGEMENT - STRUCTURE DU PARC DE RÉSIDENCES PRINCIPALES ( SUITE )**

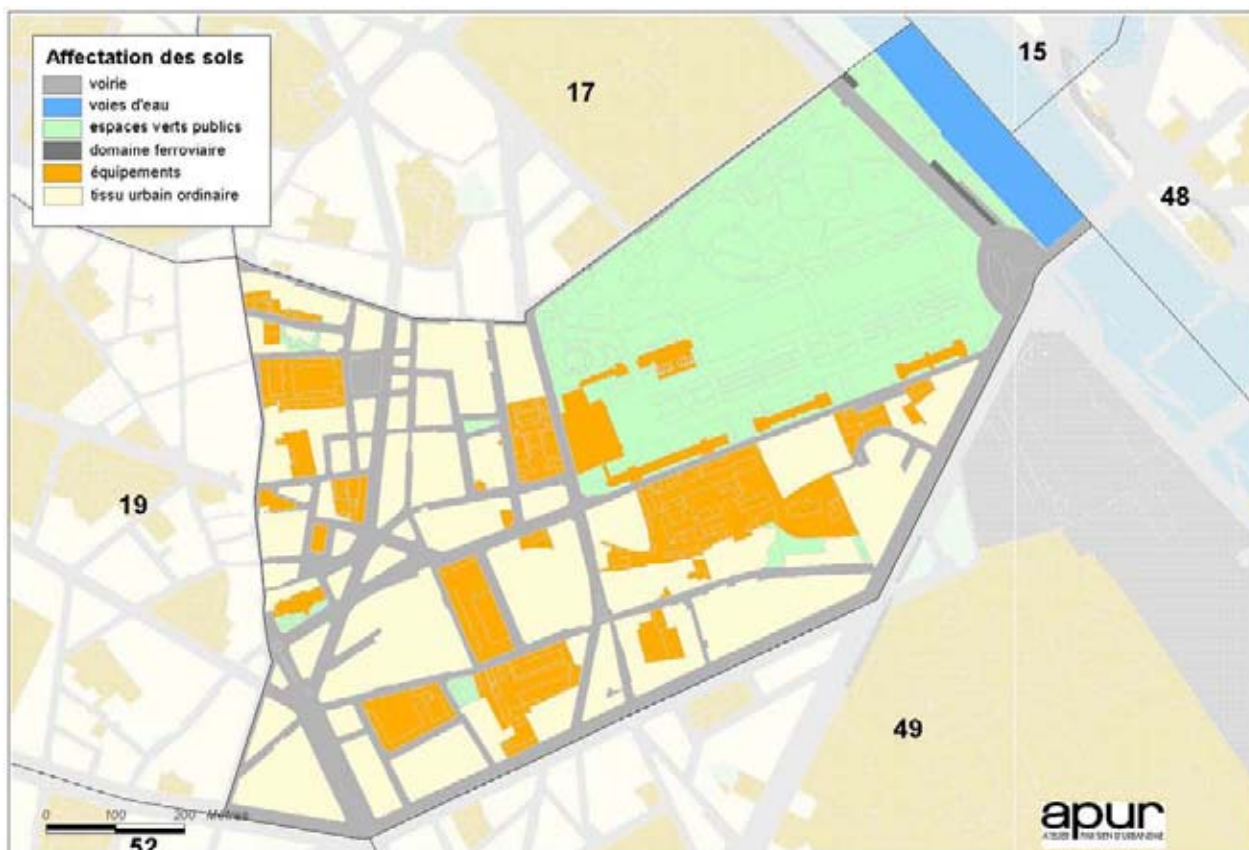
Quartier 17 SAINT VICTOR	1954		1962		1968		1975		1982		1990		1999		évolution en %	
	effectif	%	effectif	%	effectif	%	effectif	%	effectif	%	effectif	%	effectif	%	1982-1990	1990-1999
RÉSIDENCES PRINCIPALES																
Total :	11 124	100.0	10 020	100.0	8 554	100.0	7 635	100.0	7 160	100.0	7 007	100.0	6 897	100.0	-2.1	-1.6
TAILLE																
. 1 pièce	4 133	37.2	4 003	40.0	2 926	34.2	2 415	31.6	2 152	30.1	2 053	29.3	1 934	28.0	-4.6	-5.8
. 2 pièces	3 195	28.7	3 010	30.0	2 674	31.3	2 425	31.8	2 504	35.0	2 196	31.3	2 214	32.1	-12.3	0.8
. 3 pièces	3 154	28.4	1 877	18.7	1 776	20.8	1 630	21.3	1 340	18.7	1 512	21.6	1 479	21.4	12.8	-2.2
. 4 pièces	0		673	6.7	683	8.0	620	8.1	684	9.6	743	10.6	718	10.4	8.6	-3.4
. 5 pièces et plus			457	4.6	495	5.8	545	7.1	480	6.7	503	7.2	552	8.0	4.8	9.7
. Non déterminée	642	5.8	-		-		-		-		-		-			
TYPE																
. Logement ordinaire	-		8 085	80.7	7 494	87.6	6 845	89.7	6 704	93.6	6 725	96.0	6 725	97.5	0.3	0.0
. Chambre d'hôtel meublé	-		1 607	16.0	522	6.1	225	2.9	96	1.3	22	0.3	11	0.2	-77.1	-50.0
. Pièce indépendante louée ou prêtée	-		322	3.2	530	6.2	565	7.4	320	4.5	258	3.7	161	2.3	-19.4	-37.6
. Construction provisoire, hab. de fortune	-		6	0.1	8	0.1	0	0	0	0	2	0.0	0	0	-100.0	-100.0
STATUT D'OCCUPATION																
. Propriétaire	-		1 788	17.8	1 857	21.7	2 160	28.3	1 984	27.7	2 218	31.7	2 179	31.6	11.8	-1.8
. Locataire	-		7 415	74.0	5 768	67.4	4 580	60.0	4 300	60.1	3 886	55.5	3 923	56.9	-9.6	1.0
. d'un local loué vide HLM	-		-		-		-		192	2.7	199	2.8	268	3.9	3.6	34.7
. d'un local loué vide non HLM	-		-		-		-		3 732	52.1	3 401	48.5	3 155	45.7	-8.9	-7.2
. d'un local loué meublé	-		-		-		-		376	5.3	286	4.1	500	7.2	-23.9	74.8
. Logé gratuitement	-		817	8.2	929	10.9	895	11.7	876	12.2	903	12.9	795	11.5	3.1	-12.0

## 7. MÉNAGES - TAILLE DES MÉNAGES ET OCCUPATION DES RÉSIDENCES PRINCIPALES

Quartier 17 SAINT VICTOR	1954		1962		1968		1975		1982		1990		1999		évolution en %	
	effectif	%	effectif	%	effectif	%	effectif	%	effectif	%	effectif	%	effectif	%	1982-1990	1990-1999
MÉNAGES	-		10 020	100.0	8 662	100.0	7 635	100.0	7 160	100.0	7 007	100.0	6 897	100.0	-2.1	-1.6
TAILLE DES MÉNAGES																
. 1 personne	-		3 975	39.7	3 751	43.3	3 850	50.4	4 080	57.0	4 003	57.1	4 062	58.9	-1.9	1.5
. 2 personnes	-		3 131	31.2	2 606	30.1	2 250	29.5	1 832	25.6	1 762	25.1	1 757	25.5	-3.8	-0.3
. 3 personnes	-		1 560	15.6	1 217	14.0	875	11.5	676	9.4	630	9.0	567	8.2	-6.8	-10.0
. 4 personnes	-		776	7.7	651	7.5	380	5.0	452	6.3	433	6.2	350	5.1	-4.2	-19.2
. 5 personnes et plus	-		578	5.8	437	5.0	280	3.7	120	1.7	179	2.6	161	2.3	49.2	-10.1
MÉNAGES SELON LE NOMBRE D'ENFANTS DE 0 A 16 ANS																
. sans enfant	-		-	-	7 098	81.9	6 555	85.9	6 204	86.6	6 040	86.2	5 979	86.7	-2.6	-1.0
. 1 enfant	-		-	-	894	10.3	670	8.8	600	8.4	553	7.9	533	7.7	-7.8	-3.6
. 2 enfants	-		-	-	482	5.6	280	3.7	284	4.0	303	4.3	281	4.1	6.7	-7.3
. 3 enfants ou plus	-		-	-	188	2.2	130	1.7	72	1.0	111	1.6	104	1.5	54.2	-6.3
POPULATION DES MÉNAGES	24 015		21 383		17 509		14 005		12 228		12 103		11 524		-1.0	-4.8
Taille moyenne des ménages ( nombre de personnes )	0.00		2.13		2.02		1.83		1.71		1.73		1.67		1.1	-3.3
Taille moyenne des résidences principales ( nombre de pièces )	2.10		2.09		2.24		2.33		2.31		2.39		2.41		3.1	1.0
Nombre de personnes par pièce	1.03		1.02		0.92		0.79		0.74		0.72		0.69		-1.9	-4.2

## 1. SUPERFICIES ET DENSITÉS EN 1999

<b>Quartier 18</b>			
JARDIN DES PLANTES			
<b>SUPERFICIES ( hectares )</b>		79.8	100.0%
dont	. voirie	17.5	21.9%
	. voies d'eau	2.8	3.5%
	. espaces verts publics	22.8	28.6%
	. domaine ferroviaire	0.2	0.2%
	. équipements	12.0	15.0%
	. tissu urbain ordinaire (habitation, bureaux...)	24.6	30.8%
<b>POPULATION TOTALE EN 1999</b>		18 005	
<b>DENSITÉS RÉSIDENTIELLES 1999 ( habitants / hectare )</b>			
	. Brute	225	
	. Nette	732	





## 2. POPULATION - EFFECTIFS ET STRUCTURES EN POURCENTAGE DE LA POPULATION TOTALE

Quartier 18 JARDIN DES PLANTES	1954		1962		1968		1975		1982		1990		1999		évolution en %	
	effectif	%	effectif	%	effectif	%	effectif	%	effectif	%	effectif	%	effectif	%	1982-1990	1990-1999
POPULATION TOTALE	27 584	100.0	25 748	100.0	23 911	100.0	19 805	100.0	18 560	100.0	18 889	100.0	18 005	100.0	1.8	-4.7
POPULATION PAR SEXE																
. Hommes	12 436	45.1	11 639	45.2	10 853	45.4	9 015	45.5	8 084	43.6	8 348	44.2	8 055	44.7	3.3	-3.5
. Femmes	15 148	54.9	14 109	54.8	13 058	54.6	10 790	54.5	10 476	56.4	10 541	55.8	9 950	55.3	0.6	-5.6
ACTIVITÉ																
. Actifs hommes	8 483	30.9	7 495	29.1	6 429	26.9	5 240	26.5	4 744	25.5	4 856	25.7	4 503	28.0	2.4	-7.3
. Actifs femmes	6 661	24.3	6 466	25.1	5 727	24.0	4 990	25.2	4 824	25.9	5 210	27.6	4 795	29.9	8.0	-8.0
. Actifs total	15 144	55.2	13 961	54.2	12 156	50.8	10 230	51.7	9 568	51.4	10 066	53.3	9 298	57.9	5.2	-7.6
. Inactifs hommes	3 945	14.4	4 144	16.1	4 424	18.5	3 775	19.1	3 396	18.2	3 492	18.5	2 552	15.9	2.8	-26.9
. Inactifs femmes	8 349	30.4	7 643	29.7	7 331	30.7	5 800	29.3	5 652	30.4	5 331	28.2	4 207	26.2	-5.7	-21.1
. Inactifs total	12 294	44.8	11 787	45.8	11 755	49.2	9 575	48.3	9 048	48.6	8 823	46.7	6 759	42.1	-2.5	-23.4
NATIONALITÉ																
. Français	26 744	97.0	24 470	95.0	22 330	93.4	18 030	91.0	16 596	89.4	16 803	89.0	16 273	90.4	1.2	-3.2
. Étrangers	840	3.0	1 278	5.0	1 581	6.6	1 775	9.0	1 964	10.6	2 086	11.0	1 732	9.6	6.2	-17.0
TRANCHES D'ÂGE																
. 0 à 4 ans	1 566	5.7	1 273	4.9	1 172	4.9	945	4.8	628	3.4	690	3.7	674	3.7	9.9	-2.3
. 5 à 14 ans	2 926	10.6	2 570	10.0	2 136	8.9	1 680	8.5	1 700	9.2	1 391	7.4	1 274	7.1	-18.2	-8.4
. 15 à 24 ans	3 111	11.3	3 408	13.2	3 767	15.8	2 715	13.7	2 780	15.0	2 781	14.7	2 621	14.6	0.0	-5.8
. 25 à 34 ans	4 716	17.1	4 112	16.0	3 902	16.3	4 185	21.1	3 760	20.3	3 950	20.9	3 800	21.1	5.1	-3.8
. 35 à 64 ans	12 198	44.2	10 779	41.9	9 073	37.9	6 755	34.1	6 512	35.1	6 820	36.1	6 527	36.3	4.7	-4.3
. 65 à 74 ans	2 044	7.4	2 347	9.1	2 504	10.5	2 115	10.7	1 504	8.1	1 385	7.3	1 393	7.7	-7.9	0.6
. 75 ans et plus	877	3.2	1 259	4.9	1 357	5.7	1 410	7.1	1 676	9.0	1 872	9.9	1 716	9.5	11.7	-8.3

### 3. POPULATION TOTALE PAR CATÉGORIE SOCIOPROFESSIONNELLE (NOMENCLATURE 1982)

Quartier 18 JARDIN DES PLANTES	1982		1990		1999		évolution en %	
	effectif	%	effectif	%	effectif	%	1982-1990	1990-1999
Artisans, commerçants, chefs d'entreprise	620	3.3	664	3.5	460	2.5	7.1	-30.7
Cadres, professions intellectuelles supérieures	2 932	15.8	4 060	21.5	4 496	24.5	38.5	10.7
Professions intermédiaires	2 204	11.9	2 120	11.2	2 240	12.2	-3.8	5.7
Employés	2 716	14.6	2 216	11.7	1 768	9.6	-18.4	-20.2
Ouvriers	984	5.3	728	3.8	432	2.4	-26.0	-40.7
Autres actifs (1)	112	0.6	96	0.5	88	0.5	-14.3	-8.3
<b>ACTIFS</b>	<b>9 568</b>	<b>51.6</b>	<b>9 884</b>	<b>52.3</b>	<b>9 484</b>	<b>51.7</b>	<b>3.3</b>	<b>-4.0</b>
Enfants de moins de 15 ans	2 328	12.5	2 180	11.5	2 088	11.4	-6.4	-4.2
Retraités	3 000	16.2	3 284	17.4	3 048	16.6	9.5	-7.2
Autres sans activité professionnelle	3 664	19.7	3 564	18.8	3 708	20.2	-2.7	4.0
<b>INACTIFS</b>	<b>8 992</b>	<b>48.4</b>	<b>9 028</b>	<b>47.7</b>	<b>8 844</b>	<b>48.3</b>	<b>0.4</b>	<b>-2.0</b>
<b>TOTAL</b>	<b>18 560</b>	<b>100.0</b>	<b>18 912</b>	<b>100.0</b>	<b>18 328</b>	<b>100.0</b>	<b>1.9</b>	<b>-3.1</b>

(1) Agriculteurs exploitants, militaires du contingent, chômeurs n'ayant jamais travaillé

#### 4. POPULATION TOTALE PAR CATÉGORIE SOCIOPROFESSIONNELLE ( NOMENCLATURE 1975 )

Quartier 18 JARDIN DES PLANTES	1954		1962		1968		1975		1982 (1)		évolution en % 1975-1982
	effectif	%	effectif	%	effectif	%	effectif	%	effectif	%	
Patrons de l'industrie et du commerce	1 654	6.0	1 185	4.6	965	4.0	665	3.4	780	4.4	17.3
Professions libérales et cadres supérieurs	1 092	4.0	1 310	5.1	1 515	6.3	1 925	9.7	1 940	11.0	0.8
Cadres moyens	1 918	7.0	2 107	8.2	2 218	9.3	2 095	10.6	2 080	11.8	-0.7
Employés	3 864	14.1	3 490	13.6	2 964	12.4	2 405	12.1	2 220	12.6	-7.7
Ouvriers	4 518	16.5	3 800	14.8	2 746	11.5	1 645	8.3	1 040	5.9	-36.8
Personnel de service	1 584	5.8	1 467	5.7	1 256	5.3	1 015	5.1	680	3.9	-33.0
Autres actifs (2)	514	1.9	602	2.3	492	2.1	480	2.4	480	2.7	0.0
<b>ACTIFS</b>	<b>15 144</b>	<b>55.2</b>	<b>13 961</b>	<b>54.2</b>	<b>12 156</b>	<b>50.8</b>	<b>10 230</b>	<b>51.7</b>	<b>9 220</b>	<b>52.4</b>	<b>-9.9</b>
Enfants de moins de 15 ans	4 492	16.4	3 843	14.9	3 308	13.8	2 625	13.3	2 328	13.2	-11.3
Retraités	2 055	7.5	2 484	9.6	2 977	12.5	3 010	15.2	3 000	17.0	-0.3
Autres sans activité professionnelle	5 747	20.9	5 460	21.2	5 470	22.9	3 940	19.9	3 052	17.3	-22.5
<b>INACTIFS</b>	<b>12 294</b>	<b>44.8</b>	<b>11 787</b>	<b>45.8</b>	<b>11 755</b>	<b>49.2</b>	<b>9 575</b>	<b>48.3</b>	<b>8 380</b>	<b>47.6</b>	<b>-12.5</b>
<b>TOTAL</b>	<b>27 438</b>	<b>100.0</b>	<b>25 748</b>	<b>100.0</b>	<b>23 911</b>	<b>100.0</b>	<b>19 805</b>	<b>100.0</b>	<b>17 600</b>	<b>100.0</b>	<b>-11.1</b>

(1) Données du sondage au 1/20

(2) Agriculteurs exploitants, salariés agricoles, artistes, clergé, armée et police. Les militaires du contingent sont comptés dans les inactifs.



## 5. LOGEMENT - EFFECTIFS TOTAUX, STRUCTURE DU PARC DE RÉSIDENCES PRINCIPALES

Quartier 18 JARDIN DES PLANTES	1954		1962		1968		1975		1982		1990		1999		évolution en %	
	effectif	%	effectif	%	effectif	%	effectif	%	effectif	%	effectif	%	effectif	%	1982-1990	1990-1999
<b>PARC DE LOGEMENTS</b>																
Total :	12 102	100.0	11 893	100.0	11 996	100.0	11 265	100.0	12 100	100.0	12 268	100.0	12 361	100.0	1.4	0.8
Résidences principales	-		11 472	96.5	11 226	93.6	10 230	90.8	10 100	83.5	10 487	85.5	10 364	83.8	3.8	-1.2
Logements vacants (1)	-		154	1.3	405	3.4	740	6.6	1 244	10.3	827	6.7	1 080	8.7	-33.5	30.6
Résidences secondaires	-		267	2.2	365	3.0	295	2.6	756	6.2	254	2.1	370	3.0	-66.4	45.7
Logements occasionnels (2)	-		-		-		-		-		700	5.7	547	4.4		-21.9
Autres	-		-		-		-		-		-		-			
<b>RÉSIDENCES PRINCIPALES</b>																
Total :	-		11 472	100.0	11 226	100.0	10 230	100.0	10 100	100.0	10 487	100.0	10 364	100.0	3.8	-1.2
<b>EPOQUE D'ACHEVEMENT</b>																
. Avant 1915	0		9 021	78.6	8 157	72.7	7 125	69.6	6 304	62.4	6 077	57.9	5 937	57.3	-3.6	-2.3
. 1915 à 1948	0		2 053	17.9	2 206	19.7	1 765	17.3	1 472	14.6	1 726	16.5	1 526	14.7	17.3	-11.6
. 1949 à 1981	0		398	3.5	863	7.7	1 340	13.1	2 324	23.0	2 482	23.7	2 489	24.0	6.8	0.3
. 1982 à 1989	-		-		-		-		-		202	1.9	181	1.7		-10.4
. 1990 à 1999	-		-		-		-		-		-		231	2.2		
. Non déterminée	0		-		-		-		-		-		-			
<b>CONFORT</b>																
. ni WC ni douche	-		-		-		-		-		-		-		-41.8	-63.7
. sans WC ou sans douche	-		-		-		-		1 480	14.7	1 020	9.7	677	6.5	-31.1	-33.6
Total sans confort	-		-		-		-		2 544	25.2	1 639	15.6	902	8.7	-35.6	-45.0
. WC et douche, sans chauffage central	-		-		-		-		2 188	21.7	1 742	16.6	792	7.6	-20.4	-54.5
. WC et douche, avec chauffage central	-		-		-		-		5 368	53.1	7 106	67.8	8 670	83.7	32.4	22.0
Total confort	-		-		-		-		7 556	74.8	8 848	84.4	9 462	91.3	17.1	6.9
Avec WC intérieurs	5 604		5 651	49.3	6 254	55.7	7 660	74.9	8 432	83.5	9 442	90.0	9 725	93.8	12.0	3.0
Avec baignoire ou douche	1 455		2 610	22.8	4 155	37.0	6 865	67.1	8 168	80.9	9 274	88.4	9 876	95.3	13.5	6.5

(1) Sur la définition des logements vacants au recensement et ses limites, voir annexe

(2) Catégorie créée en 1990 (voir annexe)

**6. LOGEMENT - STRUCTURE DU PARC DE RÉSIDENCES PRINCIPALES ( SUITE )**

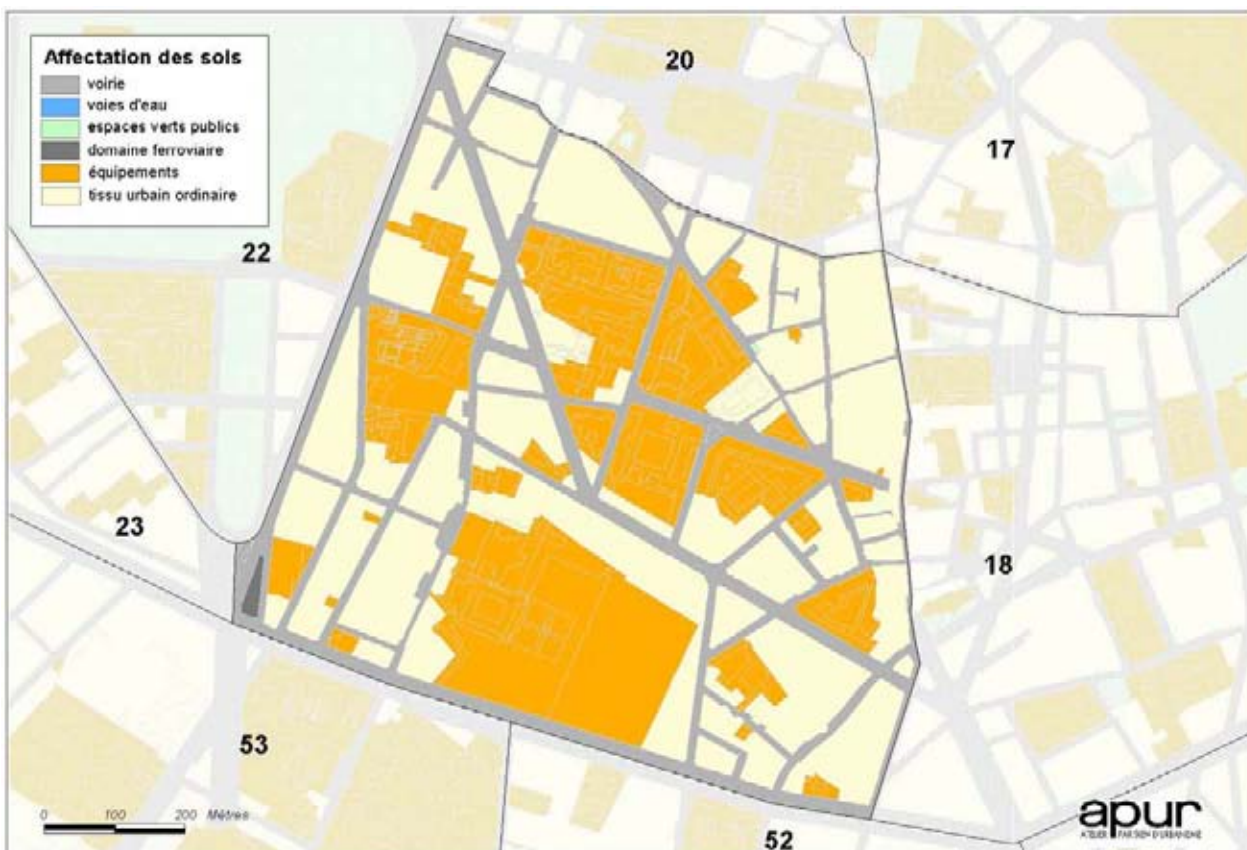
Quartier 18 JARDIN DES PLANTES RÉSIDENCES PRINCIPALES	1954		1962		1968		1975		1982		1990		1999		évolution en %	
	effectif	%	effectif	%	effectif	%	effectif	%	effectif	%	effectif	%	effectif	%	1982-1990	1990-1999
Total :	12 102	100.0	11 472	100.0	11 226	100.0	10 230	100.0	10 100	100.0	10 487	100.0	10 364	100.0	3.8	-1.2
TAILLE																
. 1 pièce	3 730	30.8	3 656	31.9	3 417	30.4	2 770	27.1	2 636	26.1	2 778	26.5	2 669	25.8	5.4	-3.9
. 2 pièces	4 535	37.5	4 391	38.3	4 242	37.8	3 735	36.5	3 584	35.5	3 730	35.6	3 624	35.0	4.1	-2.8
. 3 pièces	3 402	28.1	2 395	20.9	2 415	21.5	2 470	24.1	2 416	23.9	2 419	23.1	2 348	22.7	0.1	-2.9
. 4 pièces	0		682	5.9	752	6.7	835	8.2	904	9.0	998	9.5	1 074	10.4	10.4	7.6
. 5 pièces et plus			348	3.0	400	3.6	420	4.1	560	5.5	562	5.4	649	6.3	0.4	15.5
. Non déterminée	435	3.6	-		-		-		-		-		-			
TYPE																
. Logement ordinaire	-		10 490	91.4	10 250	91.3	9 735	95.2	9 848	97.5	10 199	97.3	10 158	98.0	3.6	-0.4
. Chambre d'hôtel meublé	-		792	6.9	676	6.0	220	2.2	36	0.4	15	0.1	3	0.0	-58.3	-80.0
. Pièce indépendante louée ou prêtée	-		181	1.6	290	2.6	270	2.6	140	1.4	273	2.6	202	1.9	95.0	-26.0
. Construction provisoire, hab. de fortune	-		9	0.1	10	0.1	5	0.0	0	0	0	0	1	0.0		
STATUT D'OCCUPATION																
. Propriétaire	-		2 397	20.9	2 564	22.8	2 430	23.8	2 484	24.6	2 686	25.6	2 852	27.5	8.1	6.2
. Locataire	-		8 037	70.1	7 427	66.2	6 640	64.9	6 392	63.3	6 489	61.9	6 377	61.5	1.5	-1.7
. d'un local loué vide HLM	-		-		-		-		892	8.8	1 113	10.6	1 163	11.2	24.8	4.5
. d'un local loué vide non HLM	-		-		-		-		5 096	50.5	4 938	47.1	4 654	44.9	-3.1	-5.8
. d'un local loué meublé	-		-		-		-		404	4.0	438	4.2	560	5.4	8.4	27.9
. Logé gratuitement	-		1 038	9.0	1 235	11.0	1 160	11.3	1 224	12.1	1 312	12.5	1 135	11.0	7.2	-13.5

## 7. MÉNAGES - TAILLE DES MÉNAGES ET OCCUPATION DES RÉSIDENCES PRINCIPALES

Quartier 18 JARDIN DES PLANTES	1954		1962		1968		1975		1982		1990		1999		évolution en %	
	effectif	%	effectif	%	effectif	%	effectif	%	effectif	%	effectif	%	effectif	%	1982-1990	1990-1999
MÉNAGES	-		11 472	100.0	11 368	100.0	10 230	100.0	10 100	100.0	10 487	100.0	10 364	100.0	3.8	-1.2
TAILLE DES MÉNAGES																
. 1 personne	-		4 171	36.4	4 615	40.6	4 965	48.5	5 384	53.3	5 760	54.9	5 956	57.5	7.0	3.4
. 2 personnes	-		3 631	31.7	3 445	30.3	2 890	28.3	2 592	25.7	2 767	26.4	2 635	25.4	6.8	-4.8
. 3 personnes	-		1 947	17.0	1 745	15.4	1 240	12.1	1 140	11.3	1 034	9.9	932	9.0	-9.3	-9.9
. 4 personnes	-		1 059	9.2	994	8.7	765	7.5	676	6.7	655	6.2	614	5.9	-3.1	-6.3
. 5 personnes et plus	-		664	5.8	569	5.0	370	3.6	308	3.0	271	2.6	227	2.2	-12.0	-16.2
MÉNAGES SELON LE NOMBRE D'ENFANTS DE 0 A 16 ANS																
. sans enfant	-		-		8 948	78.7	8 405	82.2	8 444	83.6	8 950	85.3	8 942	86.3	6.0	-0.1
. 1 enfant	-		-		1 422	12.5	1 050	10.3	984	9.7	903	8.6	816	7.9	-8.2	-9.6
. 2 enfants	-		-		718	6.3	565	5.5	500	5.0	476	4.5	478	4.6	-4.8	0.4
. 3 enfants ou plus	-		-		280	2.5	210	2.1	172	1.7	158	1.5	128	1.2	-8.1	-19.0
POPULATION DES MÉNAGES	27 178		25 252		23 675		19 545		18 320		18 453		17 666		0.7	-4.3
Taille moyenne des ménages ( nombre de personnes )	0.00		2.20		2.08		1.91		1.81		1.76		1.70		-3.0	-3.1
Taille moyenne des résidences principales ( nombre de pièces )	2.10		2.12		2.17		2.30		2.35		2.34		2.38		-0.5	1.9
Nombre de personnes par pièce	1.07		1.04		0.97		0.83		0.77		0.75		0.72		-2.5	-5.0

# 1. SUPERFICIES ET DENSITÉS EN 1999

<b>Quartier 19</b>		
VAL DE GRACE		
<b>SUPERFICIES ( hectares )</b>	70.4	100.0%
dont . voirie	15.2	21.6%
. voies d'eau	0.0	0.0%
. espaces verts publics	0.0	0.0%
. domaine ferroviaire	0.1	0.2%
. équipements	23.1	32.8%
. tissu urbain ordinaire (habitation, bureaux...)	32.0	45.4%
<b>POPULATION TOTALE EN 1999</b>		
	19 492	
<b>DENSITÉS RÉSIDENTIELLES 1999 ( habitants / hectare )</b>		
. Brute	277	
. Nette	609	





## 2. POPULATION - EFFECTIFS ET STRUCTURES EN POURCENTAGE DE LA POPULATION TOTALE

Quartier 19 VAL DE GRACE	1954		1962		1968		1975		1982		1990		1999		évolution en %	
	effectif	%	effectif	%	effectif	%	effectif	%	effectif	%	effectif	%	effectif	%	1982-1990	1990-1999
POPULATION TOTALE	32 966	100.0	29 466	100.0	25 866	100.0	21 875	100.0	20 116	100.0	19 779	100.0	19 492	100.0	-1.7	-1.5
POPULATION PAR SEXE																
. Hommes	15 282	46.4	13 534	45.9	11 931	46.1	9 800	44.8	8 868	44.1	9 088	45.9	8 862	45.5	2.5	-2.5
. Femmes	17 684	53.6	15 932	54.1	13 935	53.9	12 075	55.2	11 248	55.9	10 691	54.1	10 630	54.5	-5.0	-0.6
ACTIVITÉ																
. Actifs hommes	9 115	28.5	7 774	26.4	6 732	26.0	5 275	24.1	4 624	22.9	4 654	23.5	4 557	26.3	0.6	-2.1
. Actifs femmes	7 497	23.5	6 899	23.4	5 962	23.0	5 095	23.3	4 720	23.4	4 867	24.6	4 718	27.3	3.1	-3.1
. Actifs total	16 612	52.0	14 673	49.8	12 694	49.1	10 370	47.4	9 344	46.4	9 521	48.1	9 275	53.6	1.9	-2.6
. Inactifs hommes	5 413	17.0	5 760	19.5	5 199	20.1	4 525	20.7	4 280	21.2	4 434	22.4	3 145	18.2	3.6	-29.1
. Inactifs femmes	9 905	31.0	9 033	30.7	7 973	30.8	6 980	31.9	6 528	32.4	5 824	29.4	4 880	28.2	-10.8	-16.2
. Inactifs total	15 318	48.0	14 793	50.2	13 172	50.9	11 505	52.6	10 808	53.6	10 258	51.9	8 025	46.4	-5.1	-21.8
NATIONALITÉ																
. Français	30 953	93.9	26 677	90.5	22 912	88.6	18 765	85.8	17 216	85.6	17 265	87.3	17 191	88.2	0.3	-0.4
. Étrangers	2 013	6.1	2 789	9.5	2 954	11.4	3 110	14.2	2 900	14.4	2 514	12.7	2 301	11.8	-13.3	-8.5
TRANCHES D'ÂGE																
. 0 à 4 ans	1 732	5.3	1 274	4.3	1 021	3.9	970	4.4	760	3.8	746	3.8	644	3.3	-1.8	-13.7
. 5 à 14 ans	3 249	9.9	2 770	9.4	2 003	7.7	1 610	7.4	1 748	8.7	1 462	7.4	1 548	7.9	-16.4	5.9
. 15 à 24 ans	5 104	15.5	5 259	17.8	5 124	19.8	4 455	20.4	3 772	18.8	3 919	19.8	3 876	19.9	3.9	-1.1
. 25 à 34 ans	5 947	18.0	4 936	16.8	4 430	17.1	3 920	17.9	3 924	19.5	3 768	19.1	3 711	19.0	-4.0	-1.5
. 35 à 64 ans	12 487	37.9	11 120	37.7	9 188	35.5	7 165	32.8	6 668	33.1	6 845	34.6	6 732	34.5	2.7	-1.7
. 65 à 74 ans	2 307	7.0	2 551	8.7	2 479	9.6	2 150	9.8	1 448	7.2	1 461	7.4	1 436	7.4	0.9	-1.7
. 75 ans et plus	1 104	3.3	1 556	5.3	1 621	6.3	1 605	7.3	1 796	8.9	1 578	8.0	1 545	7.9	-12.1	-2.1

### 3. POPULATION TOTALE PAR CATÉGORIE SOCIOPROFESSIONNELLE (NOMENCLATURE 1982)

Quartier 19 VAL DE GRACE	1982		1990		1999		évolution en %	
	effectif	%	effectif	%	effectif	%	1982-1990	1990-1999
Artisans, commerçants, chefs d'entreprise	672	3.3	736	3.7	600	3.1	9.5	-18.5
Cadres, professions intellectuelles supérieures	3 520	17.5	4 736	24.0	4 792	24.7	34.5	1.2
Professions intermédiaires	2 012	10.0	1 860	9.4	1 916	9.9	-7.6	3.0
Employés	2 244	11.2	1 724	8.7	1 344	6.9	-23.2	-22.0
Ouvriers	796	4.0	628	3.2	352	1.8	-21.1	-43.9
Autres actifs (1)	100	0.5	75	0.4	100	0.5	-25.0	33.3
<b>ACTIFS</b>	<b>9 344</b>	<b>46.5</b>	<b>9 759</b>	<b>49.5</b>	<b>9 104</b>	<b>46.9</b>	<b>4.4</b>	<b>-6.7</b>
Enfants de moins de 15 ans	2 508	12.5	2 189	11.1	2 212	11.4	-12.7	1.1
Retraités	2 764	13.7	2 696	13.7	2 724	14.0	-2.5	1.0
Autres sans activité professionnelle	5 500	27.3	5 060	25.7	5 372	27.7	-8.0	6.2
<b>INACTIFS</b>	<b>10 772</b>	<b>53.5</b>	<b>9 945</b>	<b>50.5</b>	<b>10 308</b>	<b>53.1</b>	<b>-7.7</b>	<b>3.7</b>
<b>TOTAL</b>	<b>20 116</b>	<b>100.0</b>	<b>19 704</b>	<b>100.0</b>	<b>19 412</b>	<b>100.0</b>	<b>-2.0</b>	<b>-1.5</b>

(1) Agriculteurs exploitants, militaires du contingent, chômeurs n'ayant jamais travaillé

#### 4. POPULATION TOTALE PAR CATÉGORIE SOCIOPROFESSIONNELLE ( NOMENCLATURE 1975 )

Quartier 19 VAL DE GRACE	1954		1962		1968		1975		1982 (1)		évolution en % 1975-1982
	effectif	%	effectif	%	effectif	%	effectif	%	effectif	%	
Patrons de l'industrie et du commerce	1 631	5.1	1 212	4.1	1 001	3.9	650	3.0	680	3.4	4.6
Professions libérales et cadres supérieurs	2 346	7.3	2 435	8.3	2 553	9.9	2 825	12.9	3 440	17.0	21.8
Cadres moyens	2 080	6.5	2 135	7.2	2 202	8.5	1 865	8.5	1 960	9.7	5.1
Employés	3 430	10.7	2 943	10.0	2 320	9.0	2 080	9.5	1 300	6.4	-37.5
Ouvriers	4 120	12.9	3 401	11.5	2 471	9.6	1 280	5.9	920	4.5	-28.1
Personnel de service	2 141	6.7	1 833	6.2	1 568	6.1	1 120	5.1	720	3.6	-35.7
Autres actifs (2)	864	2.7	714	2.4	579	2.2	550	2.5	500	2.5	-9.1
<b>ACTIFS</b>	<b>16 612</b>	<b>52.0</b>	<b>14 673</b>	<b>49.8</b>	<b>12 694</b>	<b>49.1</b>	<b>10 370</b>	<b>47.4</b>	<b>9 520</b>	<b>47.0</b>	<b>-8.2</b>
Enfants de moins de 15 ans	4 981	15.6	4 044	13.7	3 024	11.7	2 580	11.8	2 508	12.4	-2.8
Retraités	1 932	6.1	2 393	8.1	2 782	10.8	2 575	11.8	2 764	13.6	7.3
Autres sans activité professionnelle	8 405	26.3	8 356	28.4	7 366	28.5	6 350	29.0	5 468	27.0	-13.9
<b>INACTIFS</b>	<b>15 318</b>	<b>48.0</b>	<b>14 793</b>	<b>50.2</b>	<b>13 172</b>	<b>50.9</b>	<b>11 505</b>	<b>52.6</b>	<b>10 740</b>	<b>53.0</b>	<b>-6.6</b>
<b>TOTAL</b>	<b>31 930</b>	<b>100.0</b>	<b>29 466</b>	<b>100.0</b>	<b>25 866</b>	<b>100.0</b>	<b>21 875</b>	<b>100.0</b>	<b>20 260</b>	<b>100.0</b>	<b>-7.4</b>

(1) Données du sondage au 1/20

(2) Agriculteurs exploitants, salariés agricoles, artistes, clergé, armée et police. Les militaires du contingent sont comptés dans les inactifs.



## 5. LOGEMENT - EFFECTIFS TOTAUX, STRUCTURE DU PARC DE RÉSIDENCES PRINCIPALES

Quartier 19 VAL DE GRACE	1954		1962		1968		1975		1982		1990		1999		évolution en %	
	effectif	%	effectif	%	effectif	%	effectif	%	effectif	%	effectif	%	effectif	%	1982-1990	1990-1999
PARC DE LOGEMENTS																
Total :	13 847	100.0	13 106	100.0	12 185	100.0	11 190	100.0	11 652	100.0	12 270	100.0	12 461	100.0	5.3	1.6
Résidences principales	-		12 682	96.8	11 557	94.8	10 305	92.1	9 912	85.1	10 016	81.6	10 155	81.5	1.0	1.4
Logements vacants (1)	-		177	1.4	274	2.2	515	4.6	972	8.3	1 129	9.2	1 400	11.2	16.2	24.0
Résidences secondaires	-		247	1.9	354	2.9	370	3.3	768	6.6	184	1.5	433	3.5	-76.0	135.3
Logements occasionnels (2)	-		-	-	-	-	-	-	-	-	941	7.7	473	3.8		-49.7
Autres	-		-	-	-	-	-	-	-	-	-	-	-	-		
RÉSIDENCES PRINCIPALES	-		12 682	100.0	11 557	100.0	10 305	100.0	9 912	100.0	10 016	100.0	10 155	100.0	1.0	1.4
EPOQUE D'ACHEVEMENT																
. Avant 1915	0		11 318	89.2	9 933	85.9	8 315	80.7	6 700	67.6	7 449	74.4	7 316	72.0	11.2	-1.8
. 1915 à 1948	0		1 104	8.7	1 031	8.9	1 045	10.1	1 676	16.9	906	9.0	867	8.5	-45.9	-4.3
. 1949 à 1981	0		260	2.1	593	5.1	945	9.2	1 536	15.5	1 454	14.5	1 617	15.9	-5.3	11.2
. 1982 à 1989	-		-	-	-	-	-	-	-	-	207	2.1	165	1.6		-20.3
. 1990 à 1999	-		-	-	-	-	-	-	-	-	-	-	190	1.9		
. Non déterminée	0		-	-	-	-	-	-	-	-	-	-	-	-		
CONFORT																
. ni WC ni douche	-		-	-	-	-	-	-	-	-	-	-	-	-		
. sans WC ou sans douche	-		-	-	-	-	-	-	-	-	-	-	-	-		
Total sans confort	-		-	-	-	-	-	-	-	-	-	-	-	-		
. WC et douche, sans chauffage central	-		-	-	-	-	-	-	-	-	-	-	-	-		
. WC et douche, avec chauffage central	-		-	-	-	-	-	-	-	-	-	-	-	-		
Total confort	-		-	-	-	-	-	-	-	-	-	-	-	-		
Avec WC intérieurs	6 057		6 148	48.5	6 315	54.6	7 425	72.1	8 020	80.9	8 675	86.6	9 163	90.2	8.2	5.6
Avec baignoire ou douche	2 518		4 006	31.6	5 179	44.8	7 265	70.5	7 992	80.6	8 795	87.8	9 494	93.5	10.0	7.9

(1) Sur la définition des logements vacants au recensement et ses limites, voir annexe

(2) Catégorie créée en 1990 (voir annexe)

**6. LOGEMENT - STRUCTURE DU PARC DE RÉSIDENCES PRINCIPALES ( SUITE )**

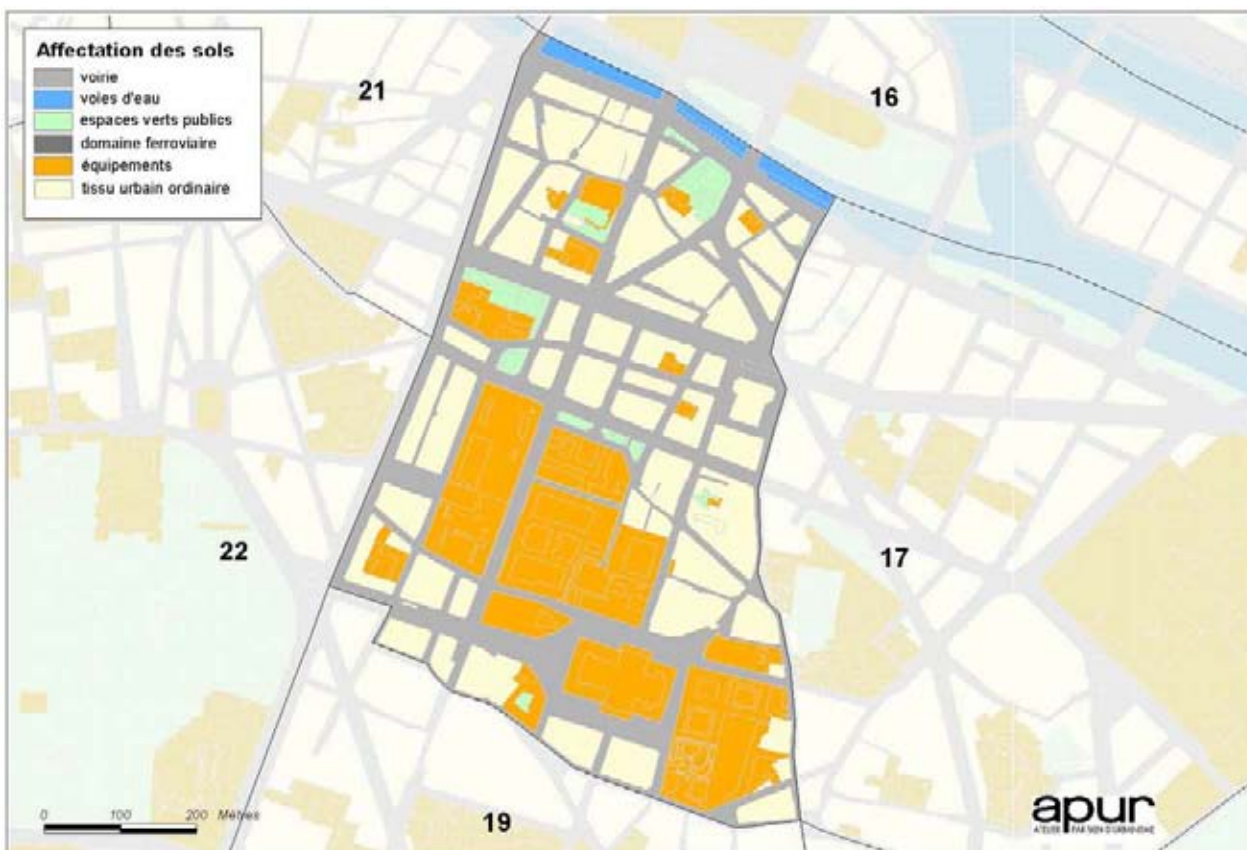
Quartier 19 VAL DE GRACE RÉSIDENCES PRINCIPALES	1954		1962		1968		1975		1982		1990		1999		évolution en %	
	effectif	%	effectif	%	effectif	%	effectif	%	effectif	%	effectif	%	effectif	%	1982-1990	1990-1999
Total :	13 847	100.0	12 682	100.0	11 557	100.0	10 305	100.0	9 912	100.0	10 016	100.0	10 155	100.0	1.0	1.4
TAILLE																
. 1 pièce	5 316	38.4	5 170	40.8	4 256	36.8	3 305	32.1	3 000	30.3	2 886	28.8	2 880	28.4	-3.8	-0.2
. 2 pièces	3 434	24.8	3 341	26.3	3 088	26.7	2 865	27.8	2 724	27.5	2 772	27.7	2 691	26.5	1.8	-2.9
. 3 pièces	4 201	30.3	2 026	16.0	2 026	17.5	1 980	19.2	1 980	20.0	1 977	19.7	2 029	20.0	-0.2	2.6
. 4 pièces	0		1 020	8.0	1 014	8.8	1 095	10.6	1 032	10.4	1 191	11.9	1 280	12.6	15.4	7.5
. 5 pièces et plus			1 125	8.9	1 173	10.1	1 060	10.3	1 176	11.9	1 190	11.9	1 275	12.6	1.2	7.1
. Non déterminée	896	6.5	-		-		-		-		-		-			
TYPE																
. Logement ordinaire	-		10 169	80.2	9 483	82.1	9 285	90.1	9 392	94.8	9 582	95.7	9 820	96.7	2.0	2.5
. Chambre d'hôtel meublé	-		1 896	15.0	1 079	9.3	365	3.5	156	1.6	71	0.7	25	0.2	-54.5	-64.8
. Pièce indépendante louée ou prêtée	-		591	4.7	986	8.5	655	6.4	332	3.3	361	3.6	308	3.0	8.7	-14.7
. Construction provisoire, hab. de fortune	-		26	0.2	9	0.1	0		8	0.1	2	0.0	2	0.0	-75.0	0.0
STATUT D'OCCUPATION																
. Propriétaire	-		2 327	18.3	2 615	22.6	2 990	29.0	2 840	28.7	3 316	33.1	3 503	34.5	16.8	5.6
. Locataire	-		8 982	70.8	7 556	65.4	5 955	57.8	5 632	56.8	5 389	53.8	5 406	53.2	-4.3	0.3
. d'un local loué vide HLM	-		-		-		-		300	3.0	382	3.8	458	4.5	27.3	19.9
. d'un local loué vide non HLM	-		-		-		-		4 788	48.3	4 509	45.0	4 182	41.2	-5.8	-7.3
. d'un local loué meublé	-		-		-		-		544	5.5	498	5.0	766	7.5	-8.5	53.8
. Logé gratuitement	-		1 373	10.8	1 386	12.0	1 360	13.2	1 440	14.5	1 311	13.1	1 246	12.3	-9.0	-5.0

## 7. MÉNAGES - TAILLE DES MÉNAGES ET OCCUPATION DES RÉSIDENCES PRINCIPALES

Quartier 19 VAL DE GRACE	1954		1962		1968		1975		1982		1990		1999		évolution en %	
	effectif	%	effectif	%	effectif	%	effectif	%	effectif	%	effectif	%	effectif	%	1982-1990	1990-1999
MÉNAGES	-		12 682	100.0	11 849	100.0	10 305	100.0	9 912	100.0	10 016	100.0	10 155	100.0	1.0	1.4
TAILLE DES MÉNAGES																
. 1 personne	-		5 166	40.7	5 198	43.9	5 170	50.2	5 200	52.5	5 461	54.5	5 658	55.7	5.0	3.6
. 2 personnes	-		3 618	28.5	3 345	28.2	2 610	25.3	2 572	25.9	2 512	25.1	2 555	25.2	-2.3	1.7
. 3 personnes	-		1 924	15.2	1 647	13.9	1 330	12.9	1 024	10.3	986	9.8	936	9.2	-3.7	-5.1
. 4 personnes	-		1 074	8.5	947	8.0	735	7.1	716	7.2	709	7.1	712	7.0	-1.0	0.4
. 5 personnes et plus	-		900	7.1	712	6.0	460	4.5	400	4.0	348	3.5	294	2.9	-13.0	-15.5
MÉNAGES SELON LE NOMBRE D'ENFANTS DE 0 A 16 ANS																
. sans enfant	-		-		9 644	81.4	8 580	83.3	8 140	82.1	8 437	84.2	8 583	84.5	3.6	1.7
. 1 enfant	-		-		1 281	10.8	925	9.0	972	9.8	846	8.4	872	8.6	-13.0	3.1
. 2 enfants	-		-		641	5.4	565	5.5	592	6.0	551	5.5	536	5.3	-6.9	-2.7
. 3 enfants ou plus	-		-		283	2.4	235	2.3	208	2.1	182	1.8	164	1.6	-12.5	-9.9
POPULATION DES MÉNAGES	30 623		27 645		24 366		19 870		18 412		18 119		17 979		-1.6	-0.8
Taille moyenne des ménages ( nombre de personnes )	0.00		2.18		2.06		1.93		1.86		1.81		1.77		-2.6	-2.1
Taille moyenne des résidences principales ( nombre de pièces )	2.20		2.25		2.37		2.51		2.55		2.58		2.59		1.0	0.6
Nombre de personnes par pièce	1.01		0.97		0.88		0.77		0.73		0.70		0.68		-3.5	-2.7

# 1. SUPERFICIES ET DENSITÉS EN 1999

<b>Quartier 20</b> SORBONNE		
<b>SUPERFICIES ( hectares )</b>	43.3	100.0%
dont . voirie	15.1	34.8%
. voies d'eau	0.8	1.8%
. espaces verts publics	1.3	3.0%
. domaine ferroviaire	0.0	0.0%
. équipements	11.5	26.7%
. tissu urbain ordinaire (habitation, bureaux...)	14.6	33.7%
<b>POPULATION TOTALE EN 1999</b>		
	9 683	
<b>DENSITÉS RÉSIDENIELLES 1999 ( habitants / hectare )</b>		
. Brute	223	
. Nette	663	





## 2. POPULATION - EFFECTIFS ET STRUCTURES EN POURCENTAGE DE LA POPULATION TOTALE

Quartier 20 SORBONNE	1954		1962		1968		1975		1982		1990		1999		évolution en %	
	effectif	%	effectif	%	effectif	%	effectif	%	effectif	%	effectif	%	effectif	%	1982-1990	1990-1999
POPULATION TOTALE	21 503	100.0	19 143	100.0	14 958	100.0	11 240	100.0	10 992	100.0	10 281	100.0	9 683	100.0	-6.5	-5.8
POPULATION PAR SEXE																
. Hommes	10 837	50.4	9 377	49.0	7 082	47.3	5 290	47.1	5 268	47.9	4 897	47.6	4 579	47.3	-7.0	-6.5
. Femmes	10 666	49.6	9 766	51.0	7 876	52.7	5 950	52.9	5 724	52.1	5 384	52.4	5 104	52.7	-5.9	-5.2
ACTIVITÉ																
. Actifs hommes	6 672	32.1	5 715	29.9	4 205	28.1	3 010	26.8	3 108	28.2	2 835	27.6	2 559	29.3	-8.8	-9.7
. Actifs femmes	4 972	23.9	4 492	23.5	3 508	23.5	2 760	24.6	2 616	23.7	2 661	25.9	2 389	27.4	1.7	-10.2
. Actifs total	11 644	56.1	10 207	53.3	7 713	51.6	5 770	51.3	5 724	51.9	5 496	53.5	4 948	56.7	-4.0	-10.0
. Inactifs hommes	3 442	16.6	3 662	19.1	2 877	19.2	2 280	20.3	2 200	19.9	2 062	20.1	1 520	17.4	-6.3	-26.3
. Inactifs femmes	5 686	27.4	5 274	27.6	4 368	29.2	3 190	28.4	3 108	28.2	2 723	26.5	2 261	25.9	-12.4	-17.0
. Inactifs total	9 128	43.9	8 936	46.7	7 245	48.4	5 470	48.7	5 308	48.1	4 785	46.5	3 781	43.3	-9.9	-21.0
NATIONALITÉ																
. Français	19 360	90.0	16 058	83.9	12 565	84.0	9 720	86.5	9 032	82.2	8 744	85.1	8 364	86.4	-3.2	-4.3
. Étrangers	2 143	10.0	3 085	16.1	2 393	16.0	1 520	13.5	1 960	17.8	1 537	14.9	1 303	13.5	-21.6	-15.2
TRANCHES D'ÂGE																
. 0 à 4 ans	1 079	5.0	868	4.5	580	3.9	385	3.4	400	3.6	314	3.1	256	2.6	-21.5	-18.5
. 5 à 14 ans	1 925	9.0	1 720	9.0	1 154	7.7	870	7.7	744	6.8	704	6.8	698	7.2	-5.4	-0.9
. 15 à 24 ans	2 884	13.4	3 112	16.3	2 813	18.8	1 795	16.0	1 916	17.4	1 835	17.8	1 692	17.5	-4.2	-7.8
. 25 à 34 ans	4 334	20.2	3 505	18.3	2 675	17.9	2 220	19.8	2 408	21.9	2 060	20.0	2 005	20.7	-14.5	-2.7
. 35 à 64 ans	8 490	39.5	7 428	38.8	5 415	36.2	3 765	33.5	3 740	34.0	3 834	37.3	3 608	37.3	2.5	-5.9
. 65 à 74 ans	1 451	6.7	1 665	8.7	1 469	9.8	1 250	11.1	880	8.0	700	6.8	676	7.0	-20.5	-3.4
. 75 ans et plus	609	2.8	845	4.4	852	5.7	955	8.5	904	8.2	834	8.1	748	7.7	-7.7	-10.3

### 3. POPULATION TOTALE PAR CATÉGORIE SOCIOPROFESSIONNELLE (NOMENCLATURE 1982)

Quartier 20	1982		1990		1999		évolution en %	
	effectif	%	effectif	%	effectif	%	1982-1990	1990-1999
<b>SORBONNE</b>								
Artisans, commerçants, chefs d'entreprise	508	4.6	592	5.8	460	4.8	16.5	-22.3
Cadres, professions intellectuelles supérieures	1 856	16.9	2 372	23.1	2 260	23.8	27.8	-4.7
Professions intermédiaires	972	8.8	1 044	10.2	980	10.3	7.4	-6.1
Employés	1 724	15.7	1 100	10.7	844	8.9	-36.2	-23.3
Ouvriers	588	5.3	429	4.2	252	2.6	-27.0	-41.3
Autres actifs (1)	76	0.7	52	0.5	42	0.4	-31.6	-19.2
<b>ACTIFS</b>	<b>5 724</b>	<b>52.1</b>	<b>5 589</b>	<b>54.4</b>	<b>4 838</b>	<b>50.9</b>	<b>-2.4</b>	<b>-13.4</b>
Enfants de moins de 15 ans	1 144	10.4	988	9.6	897	9.4	-13.6	-9.2
Retraités	1 532	13.9	1 380	13.4	1 384	14.6	-9.9	0.3
Autres sans activité professionnelle	2 592	23.6	2 310	22.5	2 393	25.2	-10.9	3.6
<b>INACTIFS</b>	<b>5 268</b>	<b>47.9</b>	<b>4 678</b>	<b>45.6</b>	<b>4 674</b>	<b>49.1</b>	<b>-11.2</b>	<b>-0.1</b>
<b>TOTAL</b>	<b>10 992</b>	<b>100.0</b>	<b>10 267</b>	<b>100.0</b>	<b>9 512</b>	<b>100.0</b>	<b>-6.6</b>	<b>-7.4</b>

(1) Agriculteurs exploitants, militaires du contingent, chômeurs n'ayant jamais travaillé

#### 4. POPULATION TOTALE PAR CATÉGORIE SOCIOPROFESSIONNELLE ( NOMENCLATURE 1975 )

Quartier 20 SORBONNE	1954		1962		1968		1975		1982 (1)		évolution en % 1975-1982
	effectif	%	effectif	%	effectif	%	effectif	%	effectif	%	
Patrons de l'industrie et du commerce	1 398	6.7	981	5.1	647	4.3	475	4.2	300	2.8	-36.8
Professions libérales et cadres supérieurs	1 219	5.9	1 195	6.2	1 241	8.3	1 340	11.9	1 320	12.3	-1.5
Cadres moyens	1 246	6.0	1 210	6.3	1 111	7.4	965	8.6	1 060	9.9	9.8
Employés	2 271	10.9	2 130	11.1	1 586	10.6	1 365	12.1	1 320	12.3	-3.3
Ouvriers	3 643	17.5	2 955	15.4	1 769	11.8	840	7.5	820	7.6	-2.4
Personnel de service	1 551	7.5	1 429	7.5	1 106	7.4	605	5.4	820	7.6	35.5
Autres actifs (2)	316	1.5	307	1.6	253	1.7	180	1.6	220	2.0	22.2
<b>ACTIFS</b>	<b>11 644</b>	<b>56.1</b>	<b>10 207</b>	<b>53.3</b>	<b>7 713</b>	<b>51.6</b>	<b>5 770</b>	<b>51.3</b>	<b>5 860</b>	<b>54.6</b>	<b>1.6</b>
Enfants de moins de 15 ans	3 004	14.5	2 588	13.5	1 734	11.6	1 255	11.2	1 144	10.7	-8.8
Retraités	1 130	5.4	1 390	7.3	1 613	10.8	1 670	14.9	1 532	14.3	-8.3
Autres sans activité professionnelle	4 994	24.0	4 958	25.9	3 898	26.1	2 545	22.6	2 204	20.5	-13.4
<b>INACTIFS</b>	<b>9 128</b>	<b>43.9</b>	<b>8 936</b>	<b>46.7</b>	<b>7 245</b>	<b>48.4</b>	<b>5 470</b>	<b>48.7</b>	<b>4 880</b>	<b>45.4</b>	<b>-10.8</b>
<b>TOTAL</b>	<b>20 772</b>	<b>100.0</b>	<b>19 143</b>	<b>100.0</b>	<b>14 958</b>	<b>100.0</b>	<b>11 240</b>	<b>100.0</b>	<b>10 740</b>	<b>100.0</b>	<b>-4.4</b>

(1) Données du sondage au 1/20

(2) Agriculteurs exploitants, salariés agricoles, artistes, clergé, armée et police. Les militaires du contingent sont comptés dans les inactifs.



## 5. LOGEMENT - EFFECTIFS TOTAUX, STRUCTURE DU PARC DE RÉSIDENCES PRINCIPALES

Quartier 20	1954		1962		1968		1975		1982		1990		1999		évolution en %	
	effectif	%	effectif	%	effectif	%	effectif	%	effectif	%	effectif	%	effectif	%	1982-1990	1990-1999
<b>SORBONNE</b>																
PARC DE LOGEMENTS																
Total :	10 006	100.0	9 455	100.0	7 861	100.0	6 955	100.0	7 168	100.0	7 420	100.0	7 162	100.0	3.5	-3.5
Résidences principales	-		9 126	96.5	7 341	93.4	6 030	86.7	5 956	83.1	5 827	78.5	5 703	79.6	-2.2	-2.1
Logements vacants (1)	-		152	1.6	250	3.2	765	11.0	728	10.2	777	10.5	846	11.8	6.7	8.9
Résidences secondaires	-		177	1.9	270	3.4	160	2.3	484	6.8	195	2.6	328	4.6	-59.7	68.2
Logements occasionnels (2)	-		-	-	-	-	-	-	-	-	621	8.4	285	4.0	-	-54.1
Autres	-		-	-	-	-	-	-	-	-	-	-	-	-	-	-
<b>RÉSIDENCES PRINCIPALES</b>	-		9 126	100.0	7 341	100.0	6 030	100.0	5 956	100.0	5 827	100.0	5 703	100.0	-2.2	-2.1
<b>EPOQUE D'ACHEVEMENT</b>																
. Avant 1915	0		8 676	95.1	6 729	91.7	5 405	89.6	5 312	89.2	5 125	88.0	5 136	90.1	-3.5	0.2
. 1915 à 1948	0		402	4.4	534	7.3	420	7.0	364	6.1	442	7.6	320	5.6	21.4	-27.6
. 1949 à 1981	0		48	0.5	78	1.1	205	3.4	280	4.7	185	3.2	202	3.5	-33.9	9.2
. 1982 à 1989	-		-	-	-	-	-	-	-	-	75	1.3	18	0.3	-	-76.0
. 1990 à 1999	-		-	-	-	-	-	-	-	-	-	-	27	0.5	-	-
. Non déterminée	0		-	-	-	-	-	-	-	-	-	-	-	-	-	-
<b>CONFORT</b>																
. ni WC ni douche	-		-	-	-	-	-	-	996	16.7	617	10.6	268	4.7	-38.1	-56.6
. sans WC ou sans douche	-		-	-	-	-	-	-	760	12.8	571	9.8	478	8.4	-24.9	-16.3
Total sans confort	-		-	-	-	-	-	-	1 756	29.5	1 188	20.4	746	13.1	-32.3	-37.2
. WC et douche, sans chauffage central	-		-	-	-	-	-	-	1 532	25.7	1 165	20.0	540	9.5	-24.0	-53.6
. WC et douche, avec chauffage central	-		-	-	-	-	-	-	2 668	44.8	3 474	59.6	4 417	77.5	30.2	27.1
Total confort	-		-	-	-	-	-	-	4 200	70.5	4 639	79.6	4 957	86.9	10.5	6.9
Avec WC intérieurs	2 978		2 831	31.0	3 056	41.6	3 805	63.1	4 500	75.6	4 838	83.0	5 057	88.7	7.5	4.5
Avec baignoire ou douche	1 489		2 145	23.5	2 895	39.4	3 840	63.7	4 672	78.4	5 011	86.0	5 335	93.5	7.3	6.5

(1) Sur la définition des logements vacants au recensement et ses limites, voir annexe

(2) Catégorie créée en 1990 (voir annexe)

**6. LOGEMENT - STRUCTURE DU PARC DE RÉSIDENCES PRINCIPALES ( SUITE )**

Quartier 20	1954		1962		1968		1975		1982		1990		1999		évolution en %	
	effectif	%	effectif	%	effectif	%	effectif	%	effectif	%	effectif	%	effectif	%	1982-1990	1990-1999
<b>SORBONNE</b>																
<b>RÉSIDENCES PRINCIPALES</b>																
Total :	10 006	100.0	9 126	100.0	7 341	100.0	6 030	100.0	5 956	100.0	5 827	100.0	5 703	100.0	-2.2	-2.1
<b>TAILLE</b>																
. 1 pièce	5 059	50.6	4 906	53.8	3 480	47.4	2 470	41.0	2 280	38.3	2 231	38.3	2 101	36.8	-2.1	-5.8
. 2 pièces	2 197	22.0	2 075	22.7	1 860	25.3	1 525	25.3	1 564	26.3	1 542	26.5	1 526	26.8	-1.4	-1.0
. 3 pièces	2 211	22.1	986	10.8	913	12.4	900	14.9	920	15.4	910	15.6	897	15.7	-1.1	-1.4
. 4 pièces	0		492	5.4	441	6.0	475	7.9	584	9.8	565	9.7	570	10.0	-3.3	0.9
. 5 pièces et plus			667	7.3	647	8.8	660	10.9	608	10.2	579	9.9	609	10.7	-4.8	5.2
. Non déterminée	539	5.4	-		-		-		-		-		-			
<b>TYPE</b>																
. Logement ordinaire	-		6 531	71.6	5 774	78.7	5 475	90.8	5 516	92.6	5 509	94.5	5 466	95.8	-0.1	-0.8
. Chambre d'hôtel meublé	-		2 091	22.9	1 044	14.2	275	4.6	116	1.9	66	1.1	24	0.4	-43.1	-63.6
. Pièce indépendante louée ou prêtée	-		497	5.4	509	6.9	275	4.6	320	5.4	250	4.3	212	3.7	-21.9	-15.2
. Construction provisoire, hab. de fortune	-		7	0.1	14	0.2	5	0.1	0	0.0	2	0.0	1	0.0		-50.0
<b>STATUT D'OCCUPATION</b>																
. Propriétaire	-		1 079	11.8	1 164	15.9	1 210	20.1	1 220	20.5	1 475	25.3	1 504	26.4	20.9	2.0
. Locataire	-		7 064	77.4	5 338	72.7	3 980	66.0	3 864	64.9	3 452	59.2	3 424	60.0	-10.7	-0.8
. d'un local loué vide HLM	-		-		-		-		204	3.4	247	4.2	323	5.7	21.1	30.8
. d'un local loué vide non HLM	-		-		-		-		3 240	54.4	2 868	49.2	2 597	45.5	-11.5	-9.4
. d'un local loué meublé	-		-		-		-		420	7.1	337	5.8	504	8.8	-19.8	49.6
. Logé gratuitement	-		983	10.8	839	11.4	840	13.9	872	14.6	900	15.4	775	13.6	3.2	-13.9

## 7. MÉNAGES - TAILLE DES MÉNAGES ET OCCUPATION DES RÉSIDENCES PRINCIPALES

Quartier 20 SORBONNE	1954		1962		1968		1975		1982		1990		1999		évolution en %	
	effectif	%	effectif	%	effectif	%	effectif	%	effectif	%	effectif	%	effectif	%	1982-1990	1990-1999
MÉNAGES	-		9 126	100.0	7 447	100.0	6 030	100.0	5 956	100.0	5 827	100.0	5 703	100.0	-2.2	-2.1
TAILLE DES MÉNAGES																
. 1 personne	-		4 260	46.7	3 582	48.1	3 280	54.4	3 392	57.0	3 370	57.8	3 465	60.8	-0.6	2.8
. 2 personnes	-		2 431	26.6	2 051	27.5	1 590	26.4	1 360	22.8	1 414	24.3	1 318	23.1	4.0	-6.8
. 3 personnes	-		1 197	13.1	893	12.0	600	10.0	608	10.2	519	8.9	467	8.2	-14.6	-10.0
. 4 personnes	-		655	7.2	504	6.8	300	5.0	404	6.8	360	6.2	304	5.3	-10.9	-15.6
. 5 personnes et plus	-		583	6.4	417	5.6	260	4.3	192	3.2	164	2.8	149	2.6	-14.6	-9.1
MÉNAGES SELON LE NOMBRE D'ENFANTS DE 0 A 16 ANS																
. sans enfant	-		-		6 203	83.3	5 220	86.6	5 084	85.4	5 071	87.0	4 997	87.6	-0.3	-1.5
. 1 enfant	-		-		728	9.8	435	7.2	520	8.7	420	7.2	404	7.1	-19.2	-3.8
. 2 enfants	-		-		349	4.7	240	4.0	288	4.8	253	4.3	219	3.8	-12.2	-13.4
. 3 enfants ou plus	-		-		167	2.2	135	2.2	64	1.1	83	1.4	83	1.5	29.7	0.0
POPULATION DES MÉNAGES	20 629		18 747		14 557		10 925		10 612		10 067		9 517		-5.1	-5.5
Taille moyenne des ménages ( nombre de personnes )	0.00		2.05		1.95		1.81		1.78		1.73		1.67		-3.0	-3.4
Taille moyenne des résidences principales ( nombre de pièces )	1.90		1.95		2.11		2.31		2.35		2.31		2.35		-1.6	1.4
Nombre de personnes par pièce	1.09		1.05		0.95		0.79		0.76		0.75		0.71		-1.4	-4.7

# **Annexe**



## COMPLEMENTS SUR LES SOURCES ET LES DEFINITIONS

**Tableau n° 1** : Source APUR et Ville de Paris pour les surfaces, INSEE pour la population 1999.

Les surfaces indiquées pour les voies d'eau, espaces verts publics, domaine ferroviaire et équipements sont issues du plan MAS (Modes d'Affectation du Sol) mis en place par l'APUR à partir des plans administratifs et parcellaires de la Ville de Paris. Les surfaces indiquées pour la voirie et le « tissu urbain ordinaire » sont obtenues par solde.

Les densités brutes expriment le rapport entre le nombre d'habitants (d'un quartier, d'un arrondissement ou de tout Paris) et la surface totale du même secteur géographique.

Les densités nettes expriment le rapport entre le nombre d'habitants et la surface du tissu urbain ordinaire (surface restante après déduction des emprises de voirie, voies d'eau, espaces verts publics, domaine ferroviaire et d'équipements).

**Tableau n° 2 à 9** : Source INSEE – recensements de la population :

1954 : résultats exhaustifs  
 1962 : résultats exhaustifs  
 1968 : résultats exhaustifs  
 1975 : résultats du sondage au 1/5<sup>e</sup>  
 1982 : résultats du sondage au 1/4<sup>e</sup>  
     sauf tableau 3 : sondage au 1/20<sup>e</sup>  
 1990 : résultats exhaustifs  
     sauf tableau 3, 8 et 9 : sondage au 1/4  
 1999 : résultats exhaustifs  
     sauf tableau 3, 8 et 9 : sondage au 1/4

Les données des sondages sont affectées d'une marge d'incertitude d'autant plus importante que l'échantillon retenu est restreint et que le nombre concerné est petit. Ainsi pour les sondages au 1/4 de 1968, 1982, 1990 et 1999 au 1/5<sup>e</sup> de 1975 et au 1/20<sup>e</sup> de 1982, les valeurs réelles sont comprises dans un intervalle conforme aux indications du tableau ci-dessous :

Nombre lu dans un tableau	Intervalle dans lequel la valeur réelle a 95 % de chances d'être comprise		
	sondage au 1/4	Sondage au 1/5 <sup>e</sup>	Sondage au 1/20 <sup>e</sup>
100 000	97 100 – 102 900	98 600 – 101 400	98 700 – 101 300
10 000	9 100 – 10 900	9 560 – 10 440	9 600 – 10 400
1 000	710 – 1 290	860 – 1 140	870 – 1 130
100	10 - 190	56 – 144	60 – 40

**Tableau n° 2** : données de population

### POPULATION TOTALE

Il s'agit de la population totale sans doubles comptes, sauf pour 1954. En 1954, les personnes séjournant dans les casernes, internats, établissements scolaires et chantiers

temporaires sont comptées dans la population totale. A partir de 1962, ces personnes sont réintégrées dans leur commune de résidence personnelle.

Sont inclus dans la population totale les marinières et les personnes « sans domicile fixe », recensées selon les méthodes particulières au niveau de chaque arrondissement. La répartition de ces populations par quartier est effectuée par l'INSEE de façon sommaire : en 1982, ces catégories sont comptées dans la population du quatrième quartier de l'arrondissement ; en 1990, elles sont comptées dans la population du quartier le plus peuplé et en 1999, elles sont comptées dans la population de l'IRIS le plus peuplé de l'arrondissement.

## ACTIVITÉ, NATIONALITÉ

La définition de la population active a été modifiée en 1990 avec l'intégration des « militaires du contingent ». Ce changement de définition a été appliqué rétroactivement aux données 1982 des tableaux 2 et 3.

Pour 1954, les données concernant l'activité, l'âge de la population et les catégories socioprofessionnelles des actifs ont été établies sur la seule population des ménages ordinaires et collectifs car elles n'étaient pas disponibles pour la population totale.

La population répartie selon ces critères est donc légèrement inférieure à la population totale (écart de 1,0 % pour tout Paris, de moins de 2 % pour la quasi-totalité des quartiers et arrondissements). Cet écart correspond à la population dite « hors ménage » qui comprenait une partie des collectivités – principalement les casernes, internats scolaires, asiles et hôpitaux psychiatriques, prisons-. La sous-estimation est logiquement plus faible pour la population active (0,6 % pour tout Paris).

On notera par ailleurs qu'en 1954 les Algériens n'étaient pas recensés comme étrangers.

### **Tableaux n° 3 et 4 : catégories socioprofessionnelles**

Les tableaux 3 et 4, bien que présentant l'un et l'autre une répartition d'effectifs selon les catégories socioprofessionnelles, apportent des résultats de nature différente.

Le tableau 3 montre la répartition de la population totale en 1982, 1990 et 1999 selon la nomenclature des catégories socioprofessionnelles adoptée par l'INSEE en 1982. Ces résultats, issus du sondage INSEE au quart pour les trois recensements, sont en 1982 les plus couramment utilisés dans les documents officiels et en 1990 et 1999 les seuls disponibles à ce sujet. Ils présentent l'inconvénient de ne pas offrir de comparaison avec les résultats plus anciens, établis selon une nomenclature différente.

Le tableau 4 montre la répartition de la population totale en 1954, 1962, 1968, 1975 et 1982 selon l'ancienne nomenclature des catégories socioprofessionnelles. Les résultats de 1982, issus du sondage au 20<sup>e</sup>, sont d'une fiabilité très limitée et ne sont présentés ici qu'à titre indicatif dans un but de comparaison avec les résultats antérieurs. Cette nomenclature a été complètement abandonnée par l'INSEE dans le recensement de 1990.

Parmi les catégories d'actifs de l'INSEE, certaines - très peu représentées à Paris - n'apparaissent pas directement dans les tableaux : dans le tableau 3, les « agriculteurs exploitants », les « militaires du contingent » et les « chômeurs n'ayant jamais travaillé » ont été réunis dans une catégorie « autres actifs » ; dans le tableau 4, les « agriculteurs exploitants » et les « salariés agricoles » sont là aussi comptés dans la catégorie des « autres actifs » (qui comprend par ailleurs les « artistes », le « clergé » et la « police »).

## Tableaux n° 5 et 6 : données des logements

### PARC DE LOGEMENTS

Le logement est défini du point de vue de son utilisation : c'est un local séparé et indépendant utilisé pour l'habitation. On distingue les logements occupés (résidences principales) et les logements inoccupés (logements vacants, résidences secondaires et, depuis 1990, logements occasionnels).

Les logements vacants forment une catégorie résiduelle regroupant l'ensemble des logements pour lesquels l'INSEE n'a pu recueillir d'information. Une partie d'entre eux est réellement disponible pour la vente ou la location. D'autres sont réservés par leur propriétaire : il s'agit souvent de logements en travaux ou en attente de travaux de réhabilitation ou de démolition ; il peut s'agir aussi de logements en état d'accueillir des habitants. Certains logements sont sans affectation définie (logements très vétustes, locaux en instance de règlements de succession, etc.).

Les logements occasionnels sont une nouvelle catégorie de logements introduite en 1990. Ce sont des logements utilisés une partie de l'année pour des raisons professionnelles. Les personnes qui s'y trouvent le cas échéant au moment du recensement sont recensées dans leur résidence principale. Ce type de logements était auparavant comptabilisé dans les résidences secondaires et à un degré moindre dans les logements vacants.

### RESIDENCES PRINCIPALES

En 1954, les constructions provisoires et habitations mobiles n'étaient pas comptées comme résidences principales, elles ont donc été groupées sous une rubrique « Autres » dans la description du parc de logements. Elles sont regroupées dans le tableau 5 avec les résidences principales.

### DATES D'ACHEVEMENT

L'époque de construction des immeubles procède de l'appréciation des agents recenseurs et peut comporter d'importantes approximations.

### CONFORT

Un logement « confortable » est défini par la présence conjointe de deux éléments :

1. une baignoire ou une douche
2. des WC intérieurs au logement.

Le chauffage central n'est pas pris en compte. A contrario, un logement est dit « sans confort » s'il ne possède ni baignoire ni douche ou s'il ne dispose pas d'un WC intérieur ou s'il ne possède aucun de ces deux éléments. Ces données de synthèse sur le confort des logements ne sont pas disponibles pour les recensements de 1954, 1962, 1968 et 1975.

### TYPE

Les « types de logements » ont été modifiés à plusieurs reprises depuis 1954 mais les catégories « chambres d'hôtels meublés », « pièces indépendantes », et « constructions provisoires et habitations de fortune » ont conservé la même définition entre 1954 et 1999. La catégorie des « logements ordinaires » est définie par solde.



## TAILLE

Les cuisines sont comptées comme pièces d'habitation :

- en 1954, si elles étaient déclarées comme telles,
- après si leur surface était supérieure à 12 m<sup>2</sup>.

## STATUT D'OCCUPATION

Jusqu'en 1982, les ménages logés par l'employeur (à titre gratuit ou payant) sont comptés dans la catégorie « logés gratuitement ». A partir de 1990, les ménages logés par l'employeur à titre payant ne font plus partie de cette catégorie.

### **Observations particulières relatives au recensement de 1954**

Un certain nombre de résultats recueillis dans les recensements ultérieurs n'ont pas été dépouillés ou l'ont été au niveau de l'arrondissement. Ces données manquantes ont été laissées en blanc dans les tableaux présentés.

Un nombre important de bulletins étant mal renseignés, une rubrique « non terminé » est introduite dans certains tableaux. Dans le cas du statut d'occupation des logements, les non déterminés ont été mêlés aux non propriétaires, leur part étant cependant réduite (moins de 3 % au total).

La date d'achèvement des résidences principales n'est pas connue ; les données du tableau se rapportent à la date d'achèvement de l'ensemble des logements. Le nombre total des logements est en fait très proche de celui des résidences principales (1 % de différence sur tout Paris).

### **Tableau n° 7 : ménages, occupation des résidences principales**

- Un ménage ordinaire est constitué par l'ensemble des habitants d'une même unité d'habitation privée occupée comme résidence principale (y compris les habitations mobiles en 1954 et 1962). Les différentes communautés sont donc exclues. Le changement de la définition de la population intervenu en 1962 s'applique bien sûr aux ménages ordinaires.
- La répartition des ménages par taille n'est disponible pour 1954 qu'au niveau de l'arrondissement.
- Les ratios « taille moyenne des résidences principales » et « nombre de personnes par pièce » ont été calculé pour 1954 sur l'ensemble des résidences principales dont les caractéristiques étaient connues ; cela explique probablement, en partie, la faiblesse de leur évolution entre 1954 et 1962.

### **Tableau n° 8 : emploi au lieu de travail**

Ces données concernent les personnes qui exercent un emploi à Paris, quelque soit leur domicile en France Métropolitaine. Ces chiffres ne sont pas disponibles au niveau des quartiers.

### **Tableau n° 9 : migrations alternantes**

Ce tableau concerne deux populations différentes. La partie supérieure du tableau concerne les personnes qui exercent un emploi à Paris, quel que soit leur domicile en France métropolitaine.

La partie inférieure du tableau concerne les personnes qui résident à Paris et ont un emploi, quel que soit leur lieu de travail.

Dossier réalisé par Gustavo Vela