



# DZIENNIK URZĘDOWY

## WOJEWÓDZTWA WIELKOPOLSKIEGO

Poznań, dnia 5 września 2011 r.

Nr 238

### TREŚĆ:

Poz.:

#### UCHWAŁY RAD GMIN

- 3831** – nr IX/77/2011 z dnia 29 czerwca 2011 r. Rady Miasta i Gminy Margoninie w sprawie miejscowego planu zagospodarowania przestrzennego miasta Margonina – obszar działek oznaczonych numerem ewidencyjnym 127, 128, 137, 139/8 i 140, obręb Margonin, położonych pomiędzy ul. Polną i Stajenną 23048
- 3832** – nr XI/80/2011 z dnia 30 czerwca 2011 r. Rady Miejskiej w Krajence w sprawie uchwalenia Regulaminu korzystania ze Stadionu Miejskiego w Krajence przy ul. Parkowej. 23056
- 3833** – nr IX/56/11 z dnia 30 czerwca 2011 r. Rady Gminy Damasławek w sprawie ustalenia stawki procentowej opłaty adiacenckiej z tytułu wzrostu wartości nieruchomości w wyniku podziału nieruchomości, scalenia i podziału nieruchomości oraz wybudowania urządzeń infrastruktury technicznej 23059
- 3834** – nr VIII/46/2011 z dnia 12 lipca 2011 r. Rady Gminy Krzemieniewo w sprawie ustalenia opłat za korzystanie z obiektów i urządzeń użyteczności publicznej. 23060
- 3835** – nr VIII/49/2011 z dnia 12 lipca 2011 r. Rady Gminy Krzemieniewo w sprawie zasad przyznawania i odpłatności za usługi opiekuńcze i specjalistyczne usługi opiekuńcze z wyłączeniem specjalistycznych usług opiekuńczych dla osób z zaburzeniami psychicznymi oraz warunków częściowego lub całkowitego zwolnienia od opłat, jak również trybu ich pobierania 23061
- 3836** – nr X/74/11 z dnia 18 lipca 2011 r. Rady Gminy Wilczyn w sprawie zaliczenia dróg położonych na terenie Gminy do kategorii dróg gminnych 23064
- 3837** – nr XII/72/11 z dnia 21 lipca 2011 r. Rady Gminy Kazimierz Biskupi w sprawie symboli gminnych. 23066
- 3838** – nr IX/50/2011 z dnia 27 lipca 2011 r. Rady Gminy Kamieniec w sprawie zmiany uchwały Nr II/20/2002 Rady Gminy Kamieniec z dnia 11 grudnia 2002r. w sprawie ustalenia wzorów informacji i deklaracji podatkowych w podatku od nieruchomości, podatku rolnym i podatku leśnym. 23074
- 3839** – nr IX/52/2011 z dnia 27 lipca 2011 r. Rady Gminy Kamieniec w sprawie trybu postępowania o udzielenie dotacji z budżetu Gminy Kamieniec spółkom wodnym, sposobu jej rozliczania oraz sposobu kontroli wykonania zadań 23080
- 3840** – nr VIII/49/2011 z dnia 27 lipca 2011 r. Rady Gminy Pępowo w sprawie zasad udzielania dotacji celowej oraz trybu postępowania o udzielenie dotacji dla spółek wodnych, działających na terenie Gminy Pępowo 23083

**3841** – nr VII/59/2011 z dnia 29 lipca 2011 r. Rady Gminy i Miasta Raszków w sprawie: ustanowienia herbu i flagi Gminy i Miasta Raszków 23084

**3831**

**UCHWAŁA NR IX/77/2011 RADY MIASTA I GMINY MARGONIN**

z dnia 29 czerwca 2011 r.

**w sprawie miejscowego planu zagospodarowania przestrzennego miasta Margonina – obszar działek oznaczonych numerem ewidencyjnym 127, 128, 137, 139/8 i 140, obręb Margonin, położonych pomiędzy ul. Polną i Stajenną**

Na podstawie art. 18 ust. 2 pkt 5 ustawy z dnia 8 marca 1990 roku o samorządzie gminnym (tekst jednolity: Dz.U. z 2001 roku Nr 142, poz. 1591, zmiana Dz.U. z 2002 r., Nr 23, poz. 220; Dz.U. z 2002 r., Nr 62, poz. 558; Dz.U. z 2002 r., Nr 113, poz. 984; Dz.U. z 2002 r., Nr 153, poz. 1271; Dz.U. z 2002 r., Nr 214, poz. 1806; Dz.U. z 2003 r., Nr 80, poz. 717; Dz.U. z 2003 r., Nr 162, poz. 1568; Dz.U. z 2004 r., Nr 102, poz. 1055; Dz.U. z 2004 r., Nr 116, poz. 1203; Dz.U. z 2005 r., Nr 172, poz. 1441; Dz.U. z 2005 r., Nr 175, poz. 1457; Dz.U. z 2006 r., Nr 17, poz. 128; Dz.U. z 2006 r., Nr 181, poz. 1337; Dz.U. z 2007 r., Nr 48, poz. 327; Dz.U. z 2007 r., Nr 173, poz. 1218; Dz.U. z 2008 r., Nr 180, poz. 1111; Dz.U. z 2008 r., Nr 223, poz. 1458; Dz.U. z 2009 r., Nr 52, poz. 420; Dz.U. z 2009 r., Nr 157, poz. 1241; Dz.U. z 2010 r., Nr 28, poz. 142; Dz.U. z 2010 r., Nr 28, poz. 146; Dz.U. z 2010 r., Nr 40, poz. 230, Dz.U. z 2010 r., Nr 106, poz. 675) oraz art. 15 ust.1. ustawy z dnia 27 marca 2003 roku o planowaniu i zagospodarowaniu przestrzennym (Dz.U. Nr 80, poz. 717, zmiana: Dz.U. z 2004 r., Nr 6, poz. 41; Dz.U. z 2004 r., Nr 141, poz. 1492; Dz.U. z 2005 r., Nr 113, poz. 954; Dz.U. z 2005 r., Nr 130, poz. 1087; Dz.U. z 2006 r., Nr 45, poz. 319; Dz.U. z 2006 r., Nr 225, poz. 1635; Dz.U. z 2007 r., Nr 127, poz. 880; Dz.U. z 2008 r., Nr 199, poz. 1227; Dz.U. z 2008 r., Nr 201, poz. 1237; Dz.U. z 2008 r., Nr 220, poz. 1413; Dz.U. z 2010 r., Nr 75, poz. 474; Dz.U. z 2010 r., Nr 106, poz. 675; Dz.U. z 2010 r., Nr 119, poz. 804; Dz.U. z 2010 r., Nr 130, poz. 871; Dz.U. z 2010 r., Nr 149, poz. 996; Dz.U. z 2010 r., Nr 155, poz. 1043, Dz.U. z 2011 r., Nr 32, poz. 159) Rada Miasta i Gminy w Margoninie uchwala, co następuje:

**Rozdział I  
Przepisy ogólne**

**§ 1. 1.** Uchwala się miejscowy plan zagospodarowania przestrzennego miasta Margonina – obszar działek oznaczonych numerem ewidencyjnym 127, 128, 137, 139/8 i 140, obręb Margonin, położonych pomiędzy ul. Polną i Stajenną, zwany dalej planem.

2. Granice obszaru, objętego planem, określono na rysunku planu w skali 1:2000.

3. Integralnymi częściami uchwały są:

- 1) rysunek planu (obszar działek 127, 128, 139/8 i 140) – załącznik Nr 1 do uchwały;
- 2) stwierdzenie zgodności planu z ustaleniami Studium uwarunkowań i kierunków zagospodarowania przestrzennego miasta i gminy Margonin – załącznik Nr 2 do uchwały;
- 3) rozstrzygnięcie o sposobie rozpatrzenia uwag zgłoszonych do projektu planu – załącznik Nr 3 do uchwały.

**§ 2.** Na obszarze, objętym planem, obowiązują następujące oznaczenia graficzne, określone na rysunku planu:

- 1) linie rozgraniczające tereny o różnym przeznaczeniu i różnych zasadach zagospodarowania;
- 2) nieprzekraczalne linie zabudowy;
- 3) zespoły zieleni o charakterze zieleni izolacyjnej i krajobrazowej.

**§ 3.** Ilekroć w przepisach niniejszej uchwały jest mowa o:

- 1) terenie – należy przez to rozumieć teren funkcjonalny, dla którego obowiązują ustalenia niniejszej uchwały, wyznaczony rozgraniczającymi liniami;
- 2) usługach – należy przez to rozumieć wszelkie budynki lub budowle, które w całości lub w części służą do działalności, której celem jest zaspokojenie potrzeb ludności, a nie wytwarzanie, bezpośrednio metodami produkcyjnymi, dóbr materialnych;
- 3) nieprzekraczalnej linii zabudowy – należy przez to rozumieć linie wyznaczone na rysunku planu, poza które nie wolno wprowadzać noworealizowanych budynków;
- 4) przeznaczeniu podstawowym – należy przez to rozumieć takie przeznaczenie, które przeważa na danym terenie, wyznaczonym liniami rozgraniczającymi i któremu winny być podporządkowane inne rodzaje przeznaczenia, występujące na tym terenie;
- 5) przeznaczeniu uzupełniającym – należy przez to rozumieć rodzaje przeznaczenia inne niż podstawowe, które wzbogacają,

lub usprawniają funkcjonowanie przeznaczenia podstawowego terenu, albo stanowią element konieczny do uwzględnienia, który może współistnieć z przeznaczeniem podstawowym.

## Rozdział II Przeznaczenie terenów

**§ 4.** Ustala się następujące przeznaczenie terenów wyznaczonych liniami rozgraniczającymi i oznaczonych symbolami, zgodnie z rysunkiem planu: - tereny rekreacji, sportu, wypoczynku - oznaczone na rysunku planu symbolem US.

## Rozdział III Zasady ochrony i kształtowania ładu przestrzennego. Warunki zabudowy i zagospodarowania terenu

**§ 5.** 1. Zachowuje się istniejącą zabudowę, z prawem przebudowy, nadbudowy, rozbudowy itp. – zgodnie z przepisami odrębnymi i ustaleniami niniejszej uchwały.

2. Nakaz uwzględniania, przy lokalizacji budowli, korzystnych warunków gruntowo-budowlanych.

3. Lokalizacja zabudowy w części działki wyznaczonej na rysunku planu liniami zabudowy.

4. Ustala się realizację zabudowy i zagospodarowanie terenu w sposób zapewniający prawidłową eksploatację obiektów w obsłudze technicznej, ochrony przeciwpożarowej, obiektów obrony cywilnej i bezpieczeństwa państwa.

5. Ustala się harmonizowanie formy architektonicznej z otoczeniem i krajobrazem, obszaru objętego opracowaniem, uwzględniając cechy architektury Wielkopolski oraz walory krajobrazowe.

**§ 6.** Dla wyznaczonego terenu, o którym mowa w § 4 niniejszej uchwały, oznaczonego na rysunku planu symbolem US, ustala się następujące warunki zabudowy i zagospodarowania:

1. Podstawowe przeznaczenie: usługi rekreacji, sportu i wypoczynku.

2. Prawo realizacji innej funkcji, stanowiącej uzupełnienie przeznaczenia, w niezbędnym zakresie obsługi terenu. Prowadzenie funkcji uzupełniającej – usług nieuciążliwych – dopuszcza się pod warunkiem, że pozostaje w zgodności z ustaleniami dla terenu i pod warunkiem spełnienia wymagań wynikających z przepisów odrębnych. Pod pojęciem usług nieuciążliwych rozumie się prowadzenie działalności, której oddziaływanie nie powoduje przekroczenia standardów jakości środowiska poza terenem, do którego inwestor posiada tytuł prawny.

3. Prawo realizacji funkcji mieszkaniowej dla potrzeb właściciela, użytkownika lub zarządcy terenu.

4. Prawo realizacji obiektów budowlanych, urządzeń i elementów towarzyszących związanych z przeznaczeniem podstawowym i uzupełniającym terenu (m.in. pensjonaty, hotele, apartamentowce, gastronomia).

5. Forma architektoniczna projektowanych obiektów budowlanych:

1) obiekty mieszkalne:

- ilość kondygnacji: do 3ech nadziemnych, w tym poddasze użytkowe, możliwość wykonania kondygnacji podziemnej,
- wysokość całkowita do 15 metrów,
- szerokość elewacji frontowej 8,0÷18,0m;

2) obiekty usługowo-rekreacyjne:

- ilość kondygnacji: do 3ech nadziemnych, w tym poddasze użytkowe, możliwość wykonania kondygnacji podziemnej,
- wysokość całkowita do 17 metrów,
- szerokość elewacji frontowej 6,0÷30,0m;

3) obiekty gospodarczo-pomocnicze:

- ilość kondygnacji: do 2wóch nadziemnych, w tym poddasze użytkowe, możliwość wykonania kondygnacji podziemnej,
- wysokość całkowita do 12 metrów,

4) nakaz zharmonizowania formy architektonicznej obiektów, zastosowanych materiałów i kolorystyki z walorami krajobrazowymi terenu.

5) dach dwuspadowe lub wielospadowe, o nachyleniu połąci 25° ÷ 45° i kolorystyce: czerwień, brąz, czerń wraz z ich odcieniami,

6) nakaz stosowania kolorów elewacji budynków pozostających w harmonii z otoczeniem oraz wpisujących się w kolorystykę miejscowości,

7) dopuszcza się zabudowę obiektów architektury ogrodowej, w tym altany o konstrukcji osłon ażurowej i powierzchni zabudowy nie przekraczającej 30 m<sup>2</sup>,

6. Nakaz zapewnienia na terenie objętym planem, miejsc postojowo-garażowych dla samochodów osobowych, ciężarowych i maszyn samobieżnych związanych z prowadzoną działalnością:

1) związaną z zakwaterowaniem - nie mniej niż 1miejsce postojowe / 5miejsc noclegowych,

2) usługową gastronomicznych - nie mniej niż 1 miejsce / 6 miejsc konsumpcyjnych,

3) osób zatrudnionych w usługach - nie mniej niż 4 miejsca postojowe / 10os. Zatrudnionych, na działce zabudowy mieszkaniowej należy zapewnić min. 2 miejsca postojowe na samochody osobowe i na pojazdy mechaniczne w zakresie własnych potrzeb, realizowane jako miejsca w garażu lub w wyznaczonej części nieruchomości.

7. Nakaz stosowania ogrodzeń od strony dróg wewnętrznych i publicznych o wysokości do 1,6 metra, z zakazem stosowania ogrodzeń z gotowych elementów betonowych prefabrykowanych. Wysokość ogrodzenia pozostałych części nieruchomości do 2,4 metra. Dopuszcza się reali-

zając ogrodzeń z materiałów jak metal, drewno, stal (w tym siaka i jej odmiany).

8. Minimalny udział powierzchni biologicznie czynnej 60 %,

9. Maksymalna intensywność zabudowy 40 %,

10. Minimalna intensywność zabudowy 10%,

11. Prawo realizacji urządzeń i drobnych elementów kubaturowych związanych z rekreacją, sportem i wypoczynkiem: usytuowanie i wielkość określi projekt zagospodarowania terenu.

12. Szczegółowe zagospodarowanie zielenią wg ustaleń projektu zagospodarowania terenu oraz użytkownika i właściciela terenu z uwzględnieniem ukształtowania terenu i walorów krajobrazowych obszaru.

13. Dopuszcza się realizację urządzeń technicznych, w tym kubaturowych, związanych z funkcjonowaniem i użytkowaniem obiektów rekreacyjno-sportowych.

14. Dopuszcza się realizację wewnętrznych dróg kołowych – wg ustaleń projektu zagospodarowania terenu.

15. Dopuszcza się dokonywanie podziału terenu na odrębne działki funkcjonalne dla wydzielonej działalności, o wskaźniku zabudowy nie przekraczającym 40 % pow. działki wg ustaleń użytkownika i właściciela terenu; szczegółowe zagospodarowanie wg ustaleń projektów zagospodarowania terenu.

16. Biorąc pod uwagę docelowe zagospodarowanie terenu, ustala się zachowanie dopuszczalnych wartości hałasu jak dla terenu przeznaczonego na cele rekreacyjno - wypoczynkowe, dla którego wartości hałasu określone są przepisami odrębnymi.

17. Wszelkie obiekty o wysokości większej lub równej niż 50 metrów n.p.t. należy każdorazowo zgłaszać do Szefostwa Służby Ruchu Lotniczego Sił Zbrojnych RP – przed wydaniem pozwolenia na ich budowę.

18. Prawo wydziałania nieruchomości dla celów budowy stacji transformatorowych i/lub innych budowli związanych z dostarczeniem i zaopatrzeniem terenu w energię elektryczną i inne media techniczne.

19. Usytuowanie budynków, budowli, elementów małej architektury wzdłuż terenu nieczynnego torowiska kolejowego, winno uwzględniać przepisy ustawy z dnia 28 marca 2003 roku o transporcie kolejowym (tekst jednolity: Dz. U. z 2007 roku, Nr 16, poz. 94 ze zmianami).

20. Prawo lokalizowania tablic i urządzeń reklamowych wolnostojących lub przytwierdzonych do elewacji budynku, o powierzchni nie przekraczającej 10m<sup>2</sup>, usytuowanie tablicy lub urządzeń nie może powodować uciążliwości dla nieruchomości sąsiednich.

#### Rozdział IV

### Zasady ochrony środowiska, przyrody i krajobrazu kulturowego

§ 7. 1. Ustala się, że istniejące zadrzewienia grupowe, zieleń przydrożna są zachowane i objęte ochroną.

2. W zagospodarowaniu terenu określić zieleń ochronno-izolacyjną, wypoczynkową, krajobrazową, dekoracyjną, z uwzględnieniem ukształtowania terenu.

3. Ochronę środowiska realizuje się poprzez zaopatrzenie w wodę z sieci wodociągowej, gospodarka ściekami i odpadami zgodnie z przepisami odrębnymi oraz Regulaminem utrzymania czystości i porządku na terenie miasta i gminy Margonin.

4. Ustala się, że w strefie Głównego Zbiornika Wód Podziemnych – Dolina Kopalna Smogulec – Margonin – Obszar Wysokiej Ochrony Wód (OWO) – nr 139, zagospodarowanie terenów podporządkowuje się przepisom szczególnym, zabezpieczającym w maksymalnym stopniu środowisko gruntowo-wodne przed zanieczyszczeniami i skażeniami.

5. Nakaz zachowania walorów widokowo-panoramicznych z kierunkiem na południową stronę Margonina.

6. 1. Dopuszczalne poziomy hałasu w środowisku:

- 1) dla terenów rekreacji, sportu, wypoczynku, dopuszczalne poziomy hałasu w środowisku winny odpowiadać poziomom określonym w przepisach odrębnych, tj. jak dla terenów przeznaczonych na cele rekreacyjno-wypoczynkowe,
- 2) w przypadku przekroczenia dopuszczalnych poziomów hałasu, na etapie dokumentacji technicznej, zastosować odpowiednie środki ograniczające hałas,

6. 2. W celu ochrony akustycznej terenów nakazuje się:

- 1) wprowadzać na granicy terenu pasów zieleni, zadrzewień o funkcji izolacyjnej,
- 2) budowę ekranów i przegród akustycznych,
- 3) na obszarze objętym planem, wprowadzać strefy ograniczonego ruchu lub całkowitej eliminacji pojazdów,
- 4) poprawienia organizacji ruchu gwarantującej płynność jazdy,
- 5) budowę obwodnicy miasta, poprowadzonej poza terenami zurbanizowanymi,
- 6) poprawy stanu nawierzchni ulic,
- 7) budowę ścieżek pieszo - rowerowych – wpływ na zmniejszenie ruchu motoryzacyjnego,
- 8) nakaz stosowania środków transportu, maszyn i urządzeń, których hałaśliwość odpowiada standardom Unii Europejskiej,

6. 3. W celu ochrony akustycznej terenów wprowadza się obowiązek:

- 1) przeprowadzenia analizy trendów zachodzących w klimacie akustycznym,

2) rozwinięcia systemu monitoringu lokalnego poprzez:

- opracowanie programu monitoringu lokalnego,
- prowadzenie monitoringu okresowego w kilku wybranych punktach miasta;

3) rozstrzygnięcie spraw związanych ze zwalczaniem hałasu, nakładanie kar i odszkodowań, rozpatrywanie skarg i wniosków mieszkańców oraz podejmowanie decyzji dotyczących likwidacji źródeł hałasu;

7. Dopuszcza się wykorzystanie mas ziemnych, przemieszczanych w trakcie budowy, do mikroniwelacji terenu, lub kształtowanie terenu, spełniające funkcje estetyczne i ekranizujące dla poszczególnych elementów zagospodarowania terenu, o ile masy ziemne spełniają standardy jakości gleby i ziemi, określone w przepisach szczególnych.

8. Nakaz zachowania właściwej skali zabudowy, formę architektoniczną obiektów harmonizować z przestrzenią krajobrazu.

#### Rozdział V

##### Zasady ochrony dziedzictwa kulturowego i zabytków

§ 8. 1. Dla ochrony archeologicznego dziedzictwa kulturowego, istnieje obowiązek uzgadniania z Wielkopolskim Wojewódzkim Konserwatorem Zabytków prac ziemnych związanych z zabudowaniem i zagospodarowaniem terenu celem uzyskania pozwolenia WWKZ na prace archeologiczne przed wydaniem decyzji o pozwoleniu na budowę.

#### Rozdział VI

##### Zasady modernizacji, rozbudowy i budowy systemów komunikacyjnych

§ 9. Obszar, objęty planem, posiada dostęp do dróg publicznych kołowych, będących poza granicami opracowania.

#### Rozdział VII

##### Zasady obsługi w zakresie infrastruktury technicznej

§ 10. 1. Ustala się zaopatrzenie w wodę z sieci wodociągowej, w oparciu o możliwości eksploatacyjne istniejących urządzeń.

2. Obszar objęty opracowaniem zabezpieczyć pod względem p.poż.

§ 11. 1. W zakresie odprowadzania ścieków komunalnych ustala się zbiorcze odprowadzanie do istniejącej oczyszczalni ścieków, przy użyciu sieci kanalizacyjnej.

2. Zakłada się kompleksowe rozwiązanie odprowadzania, poprzez zbiorczą kanalizację deszczową, wód opadowych i roztopowych z ciągów komunikacyjnych, placów i parkingów oraz oczyszczanie ich zgodnie z obowiązującym i przepisami. Wody opadowe i roztopowe o po-

nadnormatywnych zanieczyszczeniach wstępnie podczyścić przed ich wprowadzeniem do kanalizacji deszczowej.

3. Z pozostałych terenów (zwłaszcza z obiektów, budowli i budynków projektowanych) znajdujących się w granicach obszaru objętego opracowaniem wody opadowe i roztopowe odprowadzone do zbiorczej kanalizacji deszczowej.

§ 12. 1. Ustala się pełne pokrycie potrzeb związanych z zapotrzebowaniem energii elektrycznej.

2. Zasilanie terenów polega na dalszej rozbudowie i modernizacji istniejących urządzeń energetycznych.

§ 13. Ustala się zaopatrzenie obszaru objętego planem, w gaz ziemny z istniejącej sieci gazowej.

§ 14. Gospodarkę odpadami, w tym odbiór i segregację odpadów, prowadzić zgodnie z przepisami o utrzymaniu porządku i czystości, planem gospodarki odpadami oraz wynikającymi z Ustawy o odpadach, wywożąc taborem specjalistycznym, zgodnie z organizacją wywozu odpadów, obowiązującą na terenie gminy Margonin.

§ 15. Zaopatrzenie w ciepło do celów grzewczych należy realizować z wykorzystaniem paliw charakteryzujących się najniższymi wskaźnikami emisyjnymi spalanych we własnych istniejących i planowanych systemach grzewczych o wysokim stopniu sprawności z dopuszczeniem wykorzystania źródeł energii odnawialnej.

§ 16. Na obszarze objętym planem, dopuszcza się wzdłuż linii rozgraniczających dróg kołowych, realizację podziemnych urządzeń nie wymienionych w niniejszej uchwale, zgodnie z warunkami technicznymi i przepisami szczególnymi.

§ 17. 1) w zakresie telekomunikacji przewiduje się dalszą rozbudowę sieci telekomunikacyjnych zarówno w formie tradycyjnej jak i wykorzystując nowe technologie, postuluje się rozbudowę i modernizację infrastruktury światłowodowej i objęcie całej gminy zintegrowanym systemem telekomunikacyjnym połączonym z systemami sieci wojewódzkiej i krajowej z zachowaniem w lokalizacji wymogów ustawy o wspieraniu rozwoju usług i sieci telekomunikacyjnych,

2) ustala się rozwój systemów telekomunikacyjnych i teleinformatycznych przewodowych i bezprzewodowych stosownie do wzrostu zapotrzebowania na usługi telekomunikacyjne i teleinformatyczne w gminie i regionie;

3) w zakresie telekomunikacji zakłada się pełną dostępność do łącz telekomunikacyjnych, rozwój sieci teleinformatycznych. Dla zwiększenia dostępności sieci internetowej i rozwoju społeczeństwa informacyjnego, wskazuje się rozwój szerokopasmowego dostępu do Internetu, urządzenie ogólnodostępnych kawiarenek internetowych,

rozwój sieci bezprzewodowych - budowę systemu nieodpłatnego dostępu do Internetu - np. za pomocą sieci Hotspotów.

Rozdział VIII  
**Przepisy końcowe**

**§ 18.** Na obszarach, objętych ustaleniami niniejszego planu, uchwała się stawkę procentową, służącą naliczaniu jednorazowej opłaty wzrostu wartości nieruchomości, spowodowanego uchwaleniem planu, w wysokości 10 %

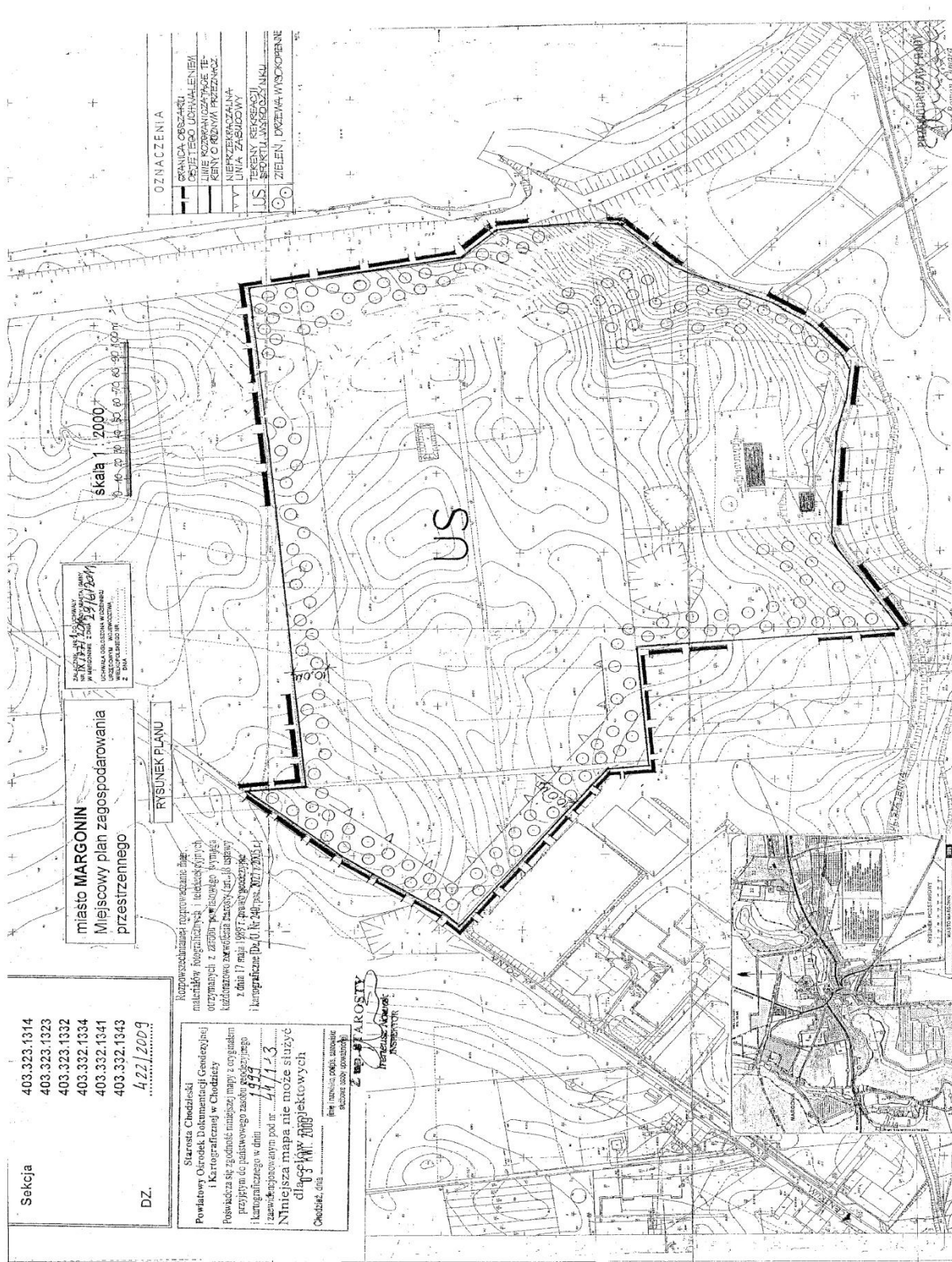
**§ 19.** Wykonanie uchwały powierza się Burmistrzowi Miasta i Gminy Margonin.

**§ 20.** Zgodnie z art. 34 ust. 1 ustawy z dnia 27 marca 2003 roku o planowaniu i zagospodarowaniu przestrzennym, na obszarze objętym niniejszą uchwałą, tracą moc ustalenia uchwały Nr XXIII/240/05 z dnia 28 grudnia 2005 roku w sprawie miejscowego planu zagospodarowania przestrzennego miasta Margonin.

**§ 21.** Uchwała obowiązuje po upływie 30 dni od dnia ogłoszenia w Dzienniku Urzędowym Województwa Wielkopolskiego.

Przewodniczący Rady  
(-) mgr Roman Chmara

Załącznik nr 1  
do uchwały nr IX/77/2011  
Rady Miasta i Gminy Margonin  
z dnia 29 czerwca 2011 r.



**ZAŁĄCZNIK NR 2**  
**do uchwały Nr IX/77/2011**  
**Rady Miasta i Gminy w Margoninie**  
**z dnia 29 czerwca 2011 roku**

Rozstrzygnięcie o stwierdzenie zgodności miejscowego planu zagospodarowania przestrzennego miasta Margonina – obszar działek oznaczonych numerem ewidencyjnym 127, 128, 137, 139/8 i 140, obręb Margonin, położonych pomiędzy ul. Polną i Stajenną, z ustaleniami studium uwarunkowań i kierunków zagospodarowania przestrzennego miasta i gminy Margonin.

Miejscowy plan zagospodarowania przestrzennego miasta Margonina – obszar działek oznaczonych numerem ewidencyjnym 127, 128, 137, 139/8 i 140, obręb Margonin, położonych pomiędzy ul. Polną i Stajenną, jest zgodny z ustaleniami studium uwarunkowań i kierunków zagospodarowania przestrzennego miasta i gminy Margonin, przyjętego uchwałą Nr XII/117/99 Rady Miasta i Gminy w Margoninie z dnia 29 grudnia 1999 roku oraz zmianą studium, przyjętą uchwałą Nr XXI/215/05 Rady Miasta i Gminy w Margoninie z dnia 28 września 2005 roku.

**Uzasadnienie**

Studium uwarunkowań i kierunków zagospodarowania przestrzennego miasta i gminy Margonin, zwane dalej studium, ustala zasady zagospodarowania przestrzennego terenów objętych niniejszą uchwałą.

Przyjęte w projekcie miejscowego planu nakazy, zakazy, ustalenia, są zgodne z polityką przestrzenną, określoną w studium w zakresie przeznaczenia terenów, kształtowania ładu przestrzennego, ochrony środowiska przyrodniczego i kulturowego, zasad infrastruktury technicznej.

Na rozpatrywanym terenie nie są przewidziane inwestycje z zakresu infrastruktury technicznej, które należą do zadań własnych gminy.



**ZAŁĄCZNIK NR 3**  
**do uchwały Nr IX/77/2011**  
**Rady Miasta i Gminy w Margoninie**  
**z dnia 29 czerwca 2011 roku**

Rozstrzygnięcie o sposobie rozpatrzenia uwag zgłoszonych do projektu miejscowego planu zagospodarowania przestrzennego miasta Margonina – obszar działek oznaczonych numerem ewidencyjnym 127, 128, 137, 139/8 i 140, obręb Margonin, położonych pomiędzy ul. Polną i Stajenną

Niniejszym stwierdza się, że do projektu zmiany miejscowego planu nie wpłynęły uwagi ani wnioski, w związku z powyższym zgłoszenie projektu zmiany miejscowego planu do uchwalenia znajduje uzasadnienie.

3832

**UCHWAŁA NR XI/80/2011 RADY MIEJSKIEJ W KRAJENCE**

z dnia 30 czerwca 2011 r.

**w sprawie uchwalenia Regulaminu korzystania ze Stadionu Miejskiego w Krajence przy ul. Parkowej.**

Na podstawie art. 40 ust. 2 pkt. 4 ustawy z dnia 8 marca 1990 roku o samorządzie gminnym (Dz. U. z 2001 roku Nr 142, poz. 1591; z 2002 roku Dz. U. Nr 23, poz. 220, Dz. U. Nr 62, poz. 558, Dz. U. Nr 113, poz. 984, Dz. U. Nr 153, poz. 1271, Dz. U. Nr 214, poz. 1806; z 2003 roku Dz. U. Nr 80, poz. 717, Dz. U. Nr 162, poz. 1568; z 2004 roku Dz. U. Nr 102, poz. 1055, Dz. U. Nr 116, poz. 1203; z 2005 roku Dz. U. Nr 172, poz. 1441, Dz. U. Nr 175, poz. 1457; z 2006 roku Dz. U. Nr 17, poz. 128, Dz. U. Nr 181, poz. 1337; z 2007 roku Dz. U. Nr 48, poz. 327, Dz. U. Nr 138, poz. 974, Dz. U. Nr 173, poz. 1218; z 2008 roku Dz. U. Nr 180, poz. 1111, Dz. U. Nr 223, poz. 1458; z 2009 roku Dz. U. Nr 52, poz. 420, Dz. U. Nr 157, poz. 1241; z 2010 roku Dz. U. Nr 28, poz. 142 i poz. 146, Dz. U. Nr 40, poz. 230, Dz. U. Nr 106,

poz. 675), Rada Miejska w Krajence uchwała co następuje:

**§ 1.** Ustala się Regulamin korzystania ze Stadionu Miejskiego znajdującego się w Krajence przy ul. Parkowej w brzmieniu określonym w załączniku nr 1 do niniejszej uchwały.

**§ 2.** Wykonanie uchwały powierza się Burmistrzowi Gminy i Miasta Krajenka.

**§ 3.** Uchwała wchodzi w życie po upływie 14 od dnia ogłoszenia w Dzienniku Urzędowym Województwa Wielkopolskiego.

Przewodniczący Rady  
(-) Piotr Jończyk

Załącznik do uchwały Nr XI/80/2011  
Rady Miejskiej w Krajence  
z dnia 30 czerwca 2011 roku

Regulamin  
Stadionu Miejskiego w Krajence ul. Parkowa

§ 1. Regulamin określa zasady korzystania z kompleksu sportowego

§ 2. Administratorem Stadionu Miejskiego jest Urząd Gminy i Miasta Krajenka.

§ 3.1. Wejście na obiekt jest równoznaczne z przyjęciem i przestrzeganiem regulaminu oraz przepisów p. poż i bhp.

2. Stadion jest obiektem użyteczności publicznej i służy do przeprowadzania rozgrywek sportowych, meczy, programowych, sportowych zajęć szkolnych oraz innych imprez rekreacyjno - sportowych.

3. Stadion może również służyć innym celom, w tym do odbywania doraźnych imprez o innym charakterze,

4. Do dyspozycji uczestników form określonych w § 3 ust 2 i 3 oddaje się zaplecze sanitarno-socjalne.

§ 4. Ilekroć w niniejszym regulaminie jest mowa bez bliższego określenia o:

- 1) imprezie - należy przez to rozumieć zajęcia sportowe, rozgrywki sportowe, mecze, imprezy rekreacyjno- sportowe;
- 2) organizatorze imprezy - należy przez to rozumieć osobę prawną, osobę fizyczną lub jednostkę nie posiadającą osobowości prawnej, przeprowadzającą imprezę;
- 3) administratorze stadionu - należy przez to Gminę i Miasto Krajenka.

§ 5. 1. Stadion jest powszechnie dostępny.

2. Udostępnienie organizatorowi imprezy stadionu lub jego części następuje na podstawie umowy zawartej przez organizatora imprezy z administratorem stadionu, na zasadach określonych w tej umowie oraz regulaminie.

§ 6. Ze stadionu mogą korzystać, po zapoznaniu się z niniejszym regulaminem:

- 1) dzieci i młodzież szkolna pod nadzorem nauczyciela lub w przypadku innych zajęć pod nadzorem pełnoletniego opiekuna;
- 2) kluby i sekcje sportowe pod nadzorem instruktora lub trenera;

3) zakłady pracy, instytucje, organizacje pod nadzorem prowadzącego;

4) osoby fizyczne;

5) uczestnicy oraz kibice wyłącznie na imprezach sportowych organizowanych z udziałem publiczności.

§ 7. Przebywać na stadionie miejskim oraz korzystać z urządzeń sportowych mogą tylko osoby mające zajęcia sportowe, posiadające zgodę administratora stadionu lub organizatora imprezy.

§ 8. Pierwszeństwo z korzystania z obiektu mają członkowie Ludowego Zespołu Sportowego "Iskra Krajenka"

§ 9. Osoby korzystające ze stadionu oraz prowadzące zajęcia zobowiązują się do:

- 1) punktualnego rozpoczynania i kończenia zajęć;
- 2) utrzymania czystości na terenie obiektu stadionu;
- 3) pobierania kluczy i zamykania szatni oraz sanitariatów;
- 4) zabezpieczenia we własnym zakresie mienia wartościowego;
- 5) przestrzegania przepisów bhp, ppoż., ewakuacyjnych, porządkowych;
- 6) po zakończeniu zajęć, uporządkowania sprzętu sportowego i zdania kluczy;
- 7) wyłączania oświetlenia, zakręcania wody w szatniach i sanitariatach;
- 8) powiadamiania administratora stadionu lub gospodarza obiektu o wszystkich uszkodzeniach sprzętu, wyposażenia, urządzeń oraz występujących zagrożeniach.
- 9)

§ 10. Wszystkie osoby przebywające na terenie stadionu zobowiązane są do podporządkowania się poleceniom administratora stadionu, gospodarza obiektu, służb porządkowych i osób do tego upoważnionych.

§ 11. Za bezpieczeństwo uczestników zajęć sportowych odpowiedzialność prawną ponosi osoba

organizująca zajęcia (nauczyciel, opiekun, trener, instruktor organizator zajęć). Obowiązkiem tej osoby jest każdorazowe sprawdzenie przed zajęciami obiektu stadionu pod względem bezpieczeństwa.

§ 12.1. Do obowiązków organizatora imprezy należy w szczególności:

- 1) respektowanie postanowień regulaminu oraz zapewnienie ładu i porządku przed rozpoczęciem imprezy, w czasie jej trwania oraz po zakończeniu imprezy;
- 2) niedopuszczenie do uczestnictwa w imprezie osób nietrzeźwych lub odurzonych, a także osób zamierzających wnieść na teren Stadionu Miejskiego przedmioty niebezpieczne;
- 3) usuwanie z terenu stadionu osób nie stosujących się do postanowień regulaminu, stwarzających zagrożenie dla życia lub zdrowia uczestników imprezy i innych osób dopuszczających się niszczenia mienia;
- 4) niezwłoczne podejmowanie działań mających na celu usunięcie zagrożenia życia lub zdrowia uczestników imprezy lub zapobieżenie niszczeniu mienia;
- 5) zapewnienie drożności wejść i wyjść na stadion oraz dróg na terenie stadionu, w tym zwłaszcza drogi ewakuacyjnej;
- 6) ustalenie z administratorem stadionu, przed rozpoczęciem imprezy, miejsc niedostępnych uczestnikom imprezy lub widzom oraz odpowiednie oznakowanie tych miejsc;
- 7) niezwłoczne poinformowanie administratora o szkodach w mieniu stadionu, powstałych w czasie trwania imprezy lub w związku z imprezą;
- 8) pokrycie wszystkich kosztów powstałych w związku z uszkodzeniem mienia.

2. Organizator imprezy odpowiada za bezpieczeństwo uczestników oraz kibiców podczas trwania imprez.

§ 13.1. Każdy, kto przebywa na terenie stadionu powinien zachowywać się tak, aby nie szkodził i nie zagrażał innym.

2. Zabrania się wnoszenia na teren stadionu przedmiotów:

- 1) wszelkiego rodzaju broni lub innych niebezpiecznych przedmiotów;

- 2) materiałów wybuchowych, fajerwerków, wyrobów pirotechnicznych, materiałów pożarowo niebezpiecznych;
- 3) substancji żrących lub farbujących;
- 4) środków odurzających lub substancji psychotropowych;
- 5) butelek, puszek, kubków, itp. wykonanych z kruchego, pękającego bądź twardego materiału;
- 6) napojów alkoholowych;
- 7) urządzeń z napędem mechanicznym służących do wytwarzania hałasu.

§ 14. Zakazuje się:

- 1) wstępu osobom w stanie wskazującym na spożycie alkoholu lub użycie wszelkiego rodzaju środków odurzających;
- 2) przebywania w obszarach, które nie są dopuszczalne dla widzów (boisko, szatnie, pomieszczenia służbowe itp.);
- 3) rzucania wszelkiego rodzaju przedmiotów;
- 4) rozniecania ognia;
- 5) spożywania alkoholu;
- 6) niszczenia sprzętu i wyposażenia znajdującego się na terenie stadionu;
- 7) załatwiania potrzeb fizjologicznych poza toaletami i zaśmiecania stadionu w inny sposób, szczególnie przez wyrzucanie przedmiotów;
- 8) używanie wulgarnego i obraźliwego słownictwa, śpiewania obscenicznych piosenek i obrażania jakichkolwiek osób;
- 9) wprowadzania zwierząt, za wyjątkiem zwierząt używanych jako przewodników przez osoby niepełnosprawne lub, w przypadku organizowania wystaw zwierząt;
- 10) wjeżdżania na teren stadionu pojazdami mechanicznymi, bez zezwolenia administratora lub organizatora imprezy, za wyjątkiem pojazdów użytkowanych przez osoby niepełnosprawne oraz służby zabezpieczające organizowaną imprezę (pogotowie ratunkowe, straż pożarna, policja).

§ 15. Korzystający i przebywający na terenie stadionu winni zastosować się do zaleceń zawartych w niniejszym regulaminie.

§ 16. Za wszelkie szkody wywołane niewłaściwym korzystaniem z obiektu Stadionu Miejskiego, urządzeń, sprzętu i wyposażenia stadionu odpowiada sprawca szkody.

3833

**UCHWAŁA NR IX/56/11 RADY GMINY DAMASŁAWEK**

z dnia 30 czerwca 2011 r.

**w sprawie ustalenia stawki procentowej opłaty adiacenckiej z tytułu wzrostu wartości nieruchomości w wyniku podziału nieruchomości, scalenia i podziału nieruchomości oraz wybudowania urządzeń infrastruktury technicznej.**

Na podstawie art. 18 ust. 2 pkt 8 ustawy z dnia 8 marca 1990 r. o samorządzie gminnym (Dz. U. z 2001 r. Nr 142, poz. 1591, z 2002 r. Nr 23, poz. 220, Nr 62, poz. 558, Nr 113, poz. 984, Nr 153, poz. 1271, Nr 214, poz. 1806, z 2003 r. Nr 80, poz. 717, Nr 162, poz. 1568, z 2004 r. Nr 102, poz. 1055, Nr 116, poz. 1203, z 2005 r. Nr 172, poz. 1441, Nr 175, poz. 1457, z 2006 r. Nr 17, poz. 128, Nr 181, poz. 1337, z 2007 r. Nr 48, poz. 327, Nr 138, poz. 974, Nr 173, poz. 1218, z 2008 r. Nr 180, poz. 1111, Nr 223, poz. 1458, z 2009 r. Nr 52, poz. 420, Nr 157, poz. 1241, z 2010 r. Nr 28, poz. 142, Nr 28, poz. 146, Nr 40, poz. 230, Nr 106, poz. 675) w związku z art. 98a ust. 1, art. 146 ust. 2 ustawy z dnia 21 sierpnia 1997 r. o gospodarce nieruchomościami (Dz. U. z 2010 r. Nr 102, poz. 651, Nr 106, poz. 675, Nr 143, poz. 963, Nr 155, poz. 1043, Nr 197, poz. 1307, Nr 200, poz. 1323), Rada Gminy Damasławek uchwala co następuje:

**§ 1. 1.** Dla nieruchomości leżących na terenie Gminy Damasławek, których wartość wzrosła w wyniku podziału nieruchomości oraz scalenia i podziału nieruchomości dokonanego na wniosek właściciela lub użytkownika wieczystego, który wniósł opłaty roczne

za cały okres użytkowania tego prawa, stawka opłaty adiacenckiej wynosi 1% różnicy między wartością jaką nieruchomość miała przed podziałem, a wartością tej nieruchomości po podziale.

2. Dla nieruchomości leżących na terenie Gminy Damasławek, których wartość wzrosła w wyniku wybudowania urządzeń infrastruktury technicznej, stawka procentowa opłaty adiacenckiej wynosi 1% różnicy między wartością jaką nieruchomość miała

przed wybudowaniem urządzeń infrastruktury technicznej, a wartością nieruchomości po ich wybudowaniu.

**§ 2.** Wykonanie uchwały powierza się Wójtowi Gminy Damasławek.

**§ 3.** Uchwała wchodzi w życie po upływie 14 dni od dnia jej ogłoszenia w Dzienniku Urzędowym Województwa Wielkopolskiego.

Przewodniczący Rady Gminy  
(-) Wojciech Ollek

**3834**

**UCHWAŁA NR VIII/46/2011 RADY GMINY KRZEMIENIEWO**

z dnia 12 lipca 2011 r.

**w sprawie ustalenia opłat za korzystanie z obiektów i urządzeń użyteczności publicznej**

Na podstawie art. 4 ust.1 pkt.2 ustawy z dnia 20 grudnia 1996 r. o gospodarce komunalnej ( Dz. U z 2011 Nr 45 poz. 236 ) oraz art. 18 ust.2 pkt.15 ustawy z dnia 08 marca 1990 roku o samorządzie gminnym ( Dz.U. z 2001 Nr 142 , poz. 1591 ze zmianami ) Rada Gminy Krzemieniewo uchwala co następuje :

**§ 1.** Ustala się ceny za wynajem sal wiejskich i innych obiektów i urządzeń użyteczności publicznej na terenie sołectw w gminie Krzemieniewo jak niżej :

| Sołectwo                  | Opłata za dobę wynajmu | Opłata za sztukę |
|---------------------------|------------------------|------------------|
| -Pawłowice                | 160,00 zł              | -                |
| -Karchowo                 | 160,00 zł              | -                |
| -Nowu Belęcin             | 160,00 zł              | -                |
| -Mierzejewo               | 160,00 zł              | -                |
| -Oporówko                 | 120,00 zł              | -                |
| -Garzyn                   | 120,00 zł              | -                |
| -Hersztupowo              | 120,00 zł              | -                |
| -Górzno                   | 120,00 zł              | -                |
| -wynajem stołów z w/w sal | -                      | 5,00 zł          |
| -wynajem krzeseł          | -                      | 2,00 zł          |

**§ 2.** Do powyższych cen dolicza się należny podatek Vat w wysokości 23 % .

**§ 3. 1.** Rejestr wynajmu sal prowadzą sołtysi wsi.

2. Przed udostępnieniem pomieszczenia osoba , która miała zarezerwowaną salę uiszcza się w kasie Urzędu Gminy zaliczkę na poczet rezerwacji stanowiącą równowartość 1 doby + podatek Vat .

W przypadku rezygnacji z organizacji imprezy następuje utrata wpłaconej zaliczki. Dowód wpłaty zaliczki jest warunkiem wydania kluczy do pomieszczenia .

**§ 4.** Należność za wynajem lub wypożyczenie pobierają sołtysi wsi po upływie terminu wynajmu. Od należności za wynajem odlicza się równowartość wpłaconej zaliczki .

**§ 5.** Zwalnia się z pobierania opłat pomieszczenia udostępnianie na:

- 1) zebrania wiejskie i zebrania Rady Sołeckiej – będące wynikiem statutowej działalności tych organów ,
- 2) zebrania stowarzyszeń działających na terenie gminy ,
- 3) imprezy i zabawy dla dzieci w wieku szkolnym z terenu gminy ,
- 4) nieodpłatne kursy i szkolenia organizowane dla mieszkańców gminy

**§ 6.** Wykonanie uchwały powierza się Wójtowi Gminy .

**§ 7.** Uchwała wchodzi w życie pierwszego dnia miesiąca stepującego po miesiącu, w którym upłynęło 14 dni od dnia ogłoszenia uchwały w Dzienniku Urzędowym Województwa Wielkopolskiego.

Przewodniczący  
Rady Gminy  
(-) dr inż. Stanisław Osiegtowski

3835

**UCHWAŁA NR VIII/49/2011 RADY GMINY KRZEMIENIEWO**

z dnia 12 lipca 2011 r.

**w sprawie zasad przyznawania i odpłatności za usługi opiekuńcze i specjalistyczne usługi opiekuńcze z wyłączeniem specjalistycznych usług opiekuńczych dla osób z zaburzeniami psychicznymi oraz warunków częściowego lub całkowitego zwolnienia od opłat, jak również trybu ich pobierania**

Na podstawie art. 18 ust. 2 pkt. 15 i art. 40 ust. 1 ustawy z dnia 8 marca 1990r. o samorządzie gminnym (j.t. Dz. U. 2001.142.1591 ze zm.) oraz art. 17 ust. 1 pkt. 11, art. 50 ust. 6, art. 96 ust. 4 ustawy z dnia 12 marca 2004r. o pomocy społecznej (j.t. Dz. U. 2009. 175.1362 ze zm.) uchwala się, co następuje:

**§ 1.** Określa się szczegółowe zasady przyznawania pomocy w formie usług opiekuńczych i specjalistycznych usług opiekuńczych oraz zakres czynności wchodzących w skład usług opiekuńczych, stanowiące załącznik Nr 1 do uchwały.

**§ 2.** Określa się szczegółowe zasady ustalania wysokości odpłatności za usługi opiekuńcze

i specjalistyczne usługi opiekuńcze oraz tryb pobierania tych odpłatności a także zasady częściowego lub całkowitego zwolnienia od opłat, stanowiące załącznik Nr 2 do uchwały.

**§ 3.** Wykonanie uchwały powierza się Wójtowi Gminy Krzemieniewo.

**§ 4.** Uchwała wchodzi w życie po upływie 14 dni od dnia ogłoszenia w Dzienniku Urzędowym Województwa Wielkopolskiego.

Przewodniczący  
Rady Gminy  
(-) dr inż. Stanisław Osieglowski

Załącznik nr 1  
do uchwały nr VIII/49/2011  
Rady Gminy Krzemieniewo  
z dnia 12 lipca 2011 r.

**SZCZEGÓŁOWE ZASADY PRYZNAWANIA POMOCY W FORMIE USŁUG OPIEKUŃCZYCH LUB  
SPECJALISTYCZNYCH USŁUG OPIEKUŃCZYCH ORAZ ZAKRES CZYNNOŚCI WCHODZĄCYCH W SKŁAD  
USŁUG OPIEKUŃCZYCH**

§ 1. 1. Pomoc w formie usług opiekuńczych lub specjalistycznych usług opiekuńczych przysługuje osobom samotnym, które z powodu wieku, choroby lub innych przyczyn wymagają pomocy innych osób, a są tej pomocy pozbawieni.

2. Usługi opiekuńcze mogą być przyznane również osobie, która wymaga pomocy innych osób, a rodzina, a także wspólnie niezamieszkujący małżonek, wstępni, zstępni nie mogą takiej pomocy zapewnić.

§ 2. Usługi opiekuńcze obejmują pomoc w zaspokajaniu codziennych potrzeb życiowych, opiekę higieniczną, zaleconą przez lekarza pielęgnację oraz, w miarę możliwości, zapewnienie kontaktów z otoczeniem.

§ 3. Zakres specjalistycznych usług opiekuńczych dostosowany jest do szczególnych potrzeb wynikających z rodzaju schorzenia lub niepełnosprawności, świadczony przez osoby ze specjalistycznym przygotowaniem zawodowym.

§ 4. 1. Świadczenia w formie usług opiekuńczych przyznaje się na wniosek osoby zainteresowanej, jej przedstawiciela ustawowego albo innej osoby, za zgodą osoby zainteresowanej lub jej przedstawiciela ustawowego. Pomoc w formie usług opiekuńczych może zostać udzielona z urzędu.

2. Pomoc w formie usług opiekuńczych i specjalistycznych usług opiekuńczych przyznawana jest w formie decyzji administracyjnej określającej rodzaj i zakres usług, ze wskazaniem miejsca i terminu ich świadczenia oraz wysokości odpłatności za jedną godzinę usługi.



Załącznik nr 2  
do uchwały nr VIII/49/2011  
Rady Gminy Krzemieniewo  
z dnia 12 lipca 2011 r.

**SZCZEGÓLNE ZASADY USTALANIA WYSOKOŚCI ODPLATNOŚCI ZA USŁUGI OPIEKUŃCZE LUB SPECJALISTYCZNE USŁUGI OPIEKUŃCZE ORAZ TRYB POBIERANIA TYCH ODPLATNOŚCI, A TAKŻE ZASADY CZĘŚCIOWEGO LUB CAŁKOWITEGO ZWOLNIENIA OD OPŁAT**

**§ 1.** Usługi opiekuńcze i specjalistyczne usługi opiekuńcze przysługują świadczeniobiorcom, których dochód lub dochód na osobę w rodzinie nie przekracza kwoty kryterium dochodowego określonego w ustawie o pomocy społecznej.

**§ 2.** Osoby nie spełniające warunków, o których mowa w § 1, ponoszą odpłatność za każdą godzinę świadczonych im usług opiekuńczych lub specjalistycznych usług opiekuńczych, zgodnie z poniższą tabelą:

| Dochód na osobę jak procent kwoty kryterium dochodowego określonego w ustawie o pomocy społecznej | Wysokość odpłatności za 1 godzinę usług wyrażona w procentach |                      |
|---|---|----------------------|
|   | Dla osoby samotnie gospodarującej                             | Dla osoby w rodzinie |
| 101-150   | 5   | 10                   |
| 151-200   | 10  | 15                   |
| 201-250   | 15  | 25                   |
| 251-300   | 20  | 35                   |
| 301-350   | 30  | 50                   |
| 351-400   | 50  | 80                   |
| 401-450   | 80  | 100                  |
| Powyżej 451   | 100   | 100                  |

**§ 3.** Koszt 1 godziny usług opiekuńczych i specjalistycznych usług opiekuńczych ustala Kierownik Gminnego Ośrodka Pomocy Społecznej w Krzemieniewie na podstawie analizy kosztów realizacji tych zadań.

**§ 4.** Na wniosek świadczeniobiorcy lub na wniosek pracownika socjalnego, istnieje możliwość częściowego lub całkowitego zwolnienia z odpłatności w szczególnie uzasadnionych sytuacjach:

- 1) jeżeli żądanie zwrotu wydatków za udzielone świadczenie w formie usług opiekuńczych lub specjalistycznych usług opiekuńczych stanowiłoby dla osoby bądź rodziny nadmierne obciążenie finansowe lub niweczyłoby skutki udzielonej pomocy biorąc pod uwagę sytuację życiową, warunki rodzinne i mieszkaniowe;
- 2) gdy więcej niż jedna osoba w rodzinie wymaga pomocy w formie usług opiekuńczych lub specjalistycznych usług opiekuńczych;
- 3) ponoszenia dużych wydatków, w stosunku do dochodów, na koszty leczenia, zakup leków, środków opatrunkowych, rehabilitacji;
- 4) ponadto w przypadku udokumentowanego zdarzenia losowego lub innych uzasadnionych okoliczności.

**§ 5.** Zmiana wysokości odpłatności za usługi następuje od pierwszego dnia następnego miesiąca, w którym dokonana została przez Zakład Ubezpieczeń Społecznych waloryzacja świadczeń emerytalnych i rentowych - opublikowana w Dzienniku Urzędowym Rzeczypospolitej Polskiej "Monitor Polski" albo od pierwszego dnia następnego miesiąca po ukazaniu się w Dzienniku Urzędowym Rzeczypospolitej Polskiej "Monitor Polski" obwieszczenia ministra właściwego do spraw zabezpieczenia społecznego dotyczącego zweryfikowanych kwot kryterium dochodowego, stanowiących podstawę ustalenia wysokości niektórych świadczeń pomocy społecznej.

**§ 6.** Opłata za usługi opiekuńcze i specjalistyczne usługi opiekuńcze wnoszona jest na rachunek bankowy Gminnego Ośrodka Pomocy Społecznej w Krzemieniewie w terminie do 15 dnia każdego miesiąca, po miesiącu, w którym wykonano usługę.

3836

**UCHWAŁA NR X/74/11 RADY GMINY WILCZYN**

z dnia 18 lipca 2011 r.

**w sprawie zaliczenia dróg położonych na terenie Gminy do kategorii dróg gminnych**

Na podstawie art. 18 ust. 2 pkt 15 ustawy z dnia 8 marca 1990 r. o samorządzie gminnym /jednolity tekst Dz. U. z 2001 r. Nr 142, poz.1591 z późn. zm./ oraz art. 7 ust. 2 ustawy z dnia 21 marca 1985 r. o drogach publicznych /tekst jednolity Dz. U. z 2007 r. Nr 19, poz. 115 z późn. zm./ oraz po uzyskaniu pozytywnej opinii Powiatu Konińskiego / uchwała Zarządu Nr 66/2011 z dnia 30 czerwca 2011 r./ Rada Gminy Wilczyn uchwala, co następuje:

**§ 1.** Do kategorii dróg gminnych zalicza się następujące drogi w miejscowości Kownaty:

- 1) ozn. nr ew. 14/6 o pow. 0,18 ha,
- 2) ozn. nr ew. 14/10 o pow. 0,03 ha.

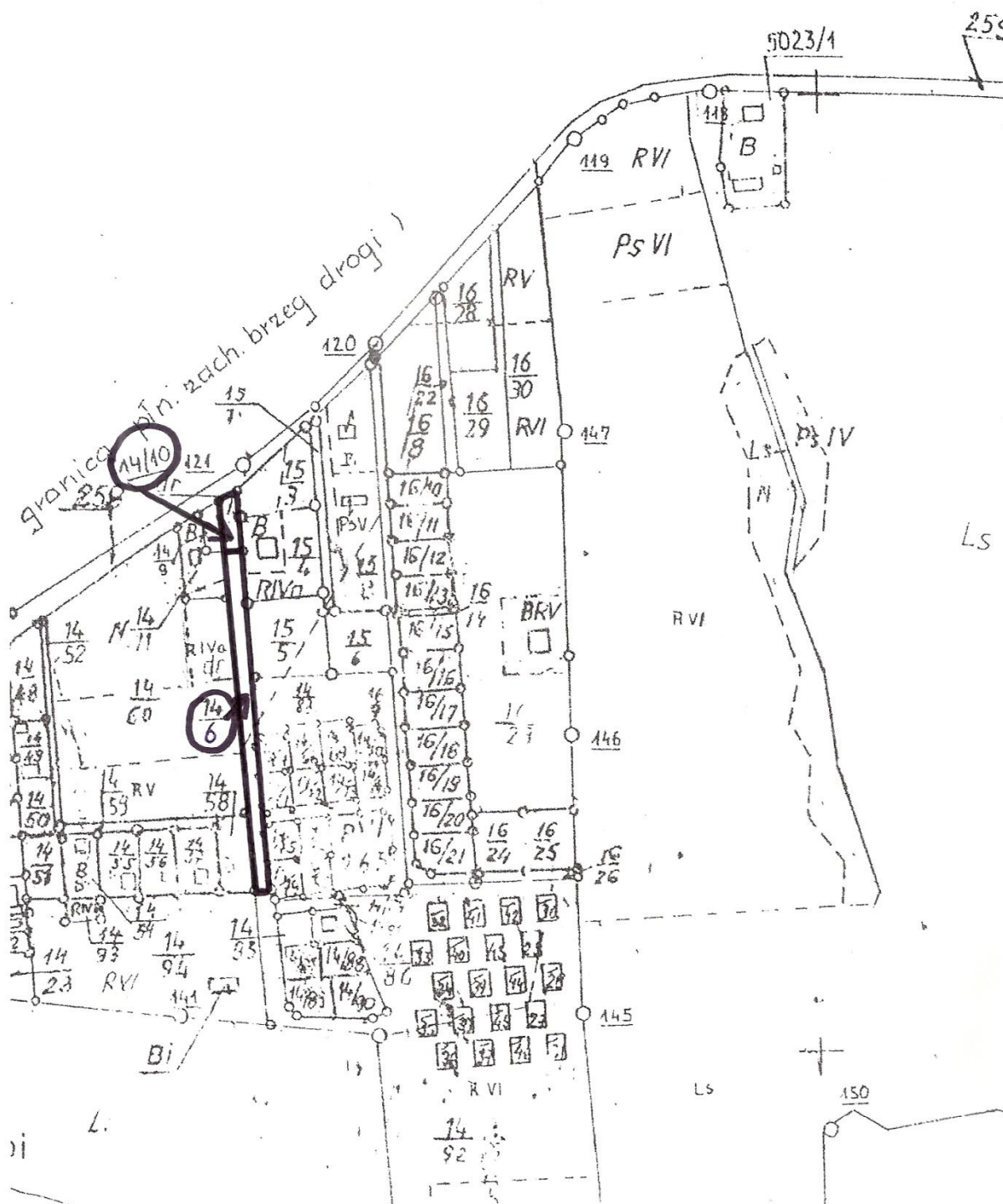
**§ 2.** Szczegółowe położenie i przebieg dróg wymienionych w § 1 jest oznaczone na mapie stanowiącej załącznik Nr 1 do niniejszej uchwały.

**§ 3.** Wykonanie uchwały powierza się Wójtowi Gminy Wilczyn.

**§ 4.** Uchwała wchodzi w życie po upływie 14 dni od dnia ogłoszenia w Dzienniku Urzędowym Województwa Wielkopolskiego

Przewodniczący  
Rady Gminy  
(-) Juliusz Wiechecki

Załącznik Nr 1 do uchwały  
Nr X/74/11 Rady Gminy Wileczyn  
z dnia 18 lipca 2011 r.



**3837**

**UCHWAŁA NR XII/72/11 RADY GMINY KAZIMIERZ BISKUPI**

z dnia 21 lipca 2011 r.

**w sprawie symboli gminnych.**

Na podstawie art. 18 ust. 2 pkt. 13 z dnia 8 marca 1990 roku o samorządzie gminnym (Dz. U. z 2001 r. Nr 142 poz. 1591 ze zm.) oraz art. 3 ust. 1 ustawy z dnia 21 grudnia 1978r. o odznakach i mundurach (Dz. U. Nr 31 poz. 130 ze zm.) Rada Gminy Kazimierz Biskupi uchwala, co następuje:

**§ 1.** Przyjąć herb Gminy Kazimierz Biskupi wg wzoru, stanowiącego załącznik nr 1 do niniejszej uchwały.

**§ 2.** Przyjąć flagę i baner Gminy Kazimierz Biskupi według wzoru, stanowiącego załącznik nr 2, 3 do niniejszej uchwały.

**§ 3.** Przyjąć sztandar Gminy Kazimierz Biskupi według wzoru, stanowiącego załącznik nr 4 do niniejszej uchwały.

**§ 4.** Przyjąć: Pieczęć Wójta Gminy Kazimierz Biskupi i Pieczęć Gminy Kazimierz Biskupi według wzoru, stanowiącego załącznik nr 5 do niniejszej uchwały.

**§ 5.** Przyjąć łańcuch: Wójta Gminy Kazimierz Biskupi i Przewodniczącego Rady Gminy według wzoru, stanowiącego załącznik nr 6, 7 do niniejszej uchwały.

**§ 6.** Wykonanie uchwały powierza się Wójtowi Gminy Kazimierz Biskupi.

**§ 7.** Uchwała wchodzi w życie po upływie 14 dni od dnia ogłoszenia w Dzienniku Urzędowym Województwa Wielkopolskiego.

Przewodniczący Rady Gminy  
(-) Józef Młodożeniec

## ZAŁĄCZNIK Nr 1



BARWA



C:100 M:15

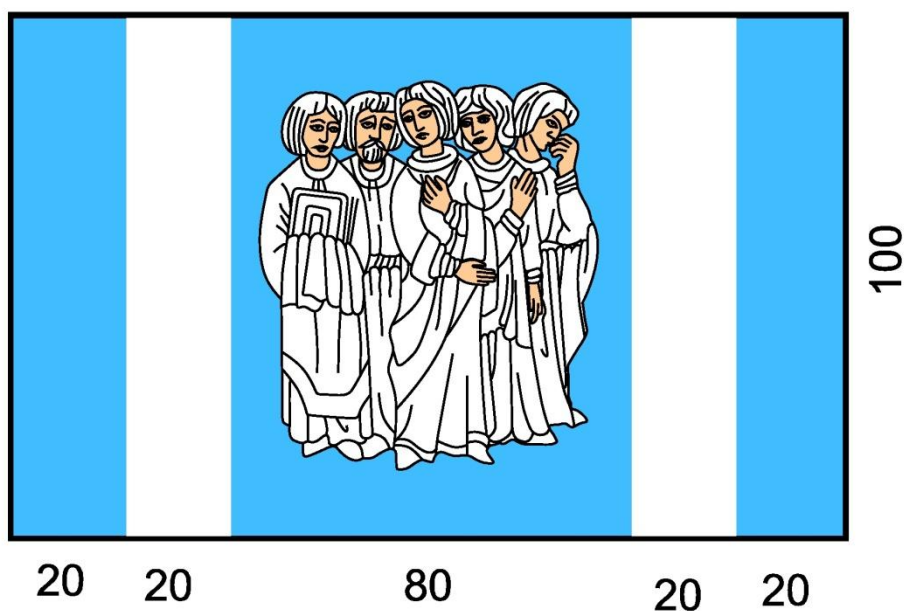


K:100



M:20 Y:40

## ZAŁĄCZNIK NR 2



### BARWA



C:100 M:15

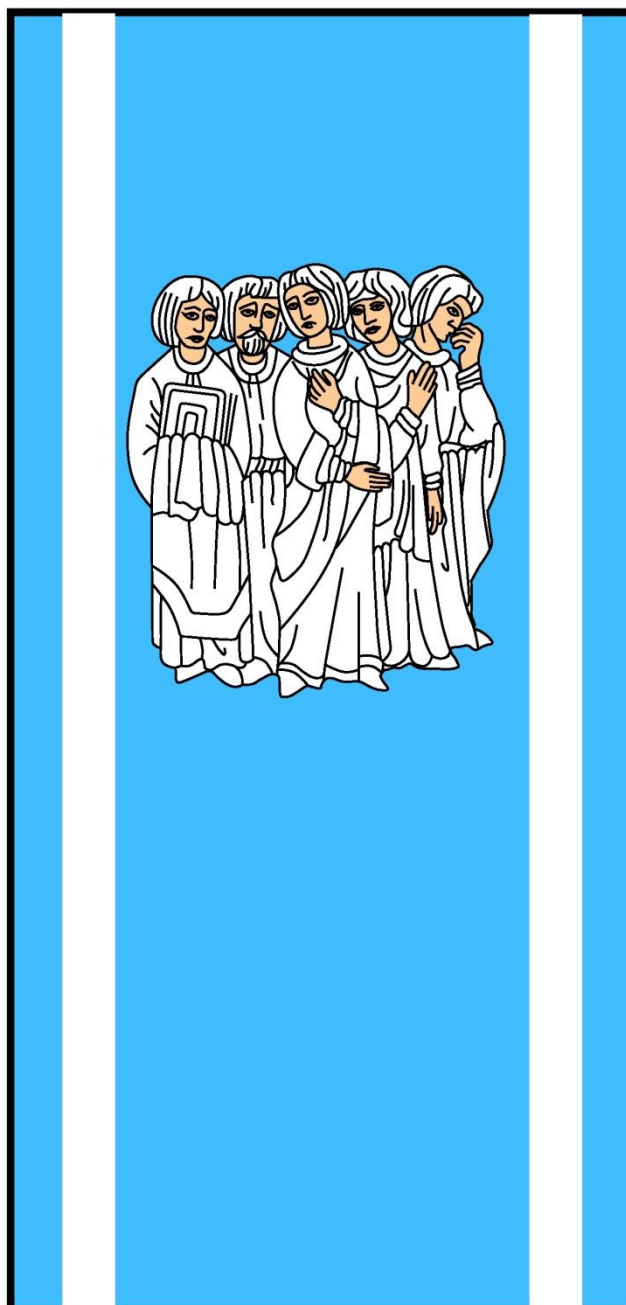


K:100

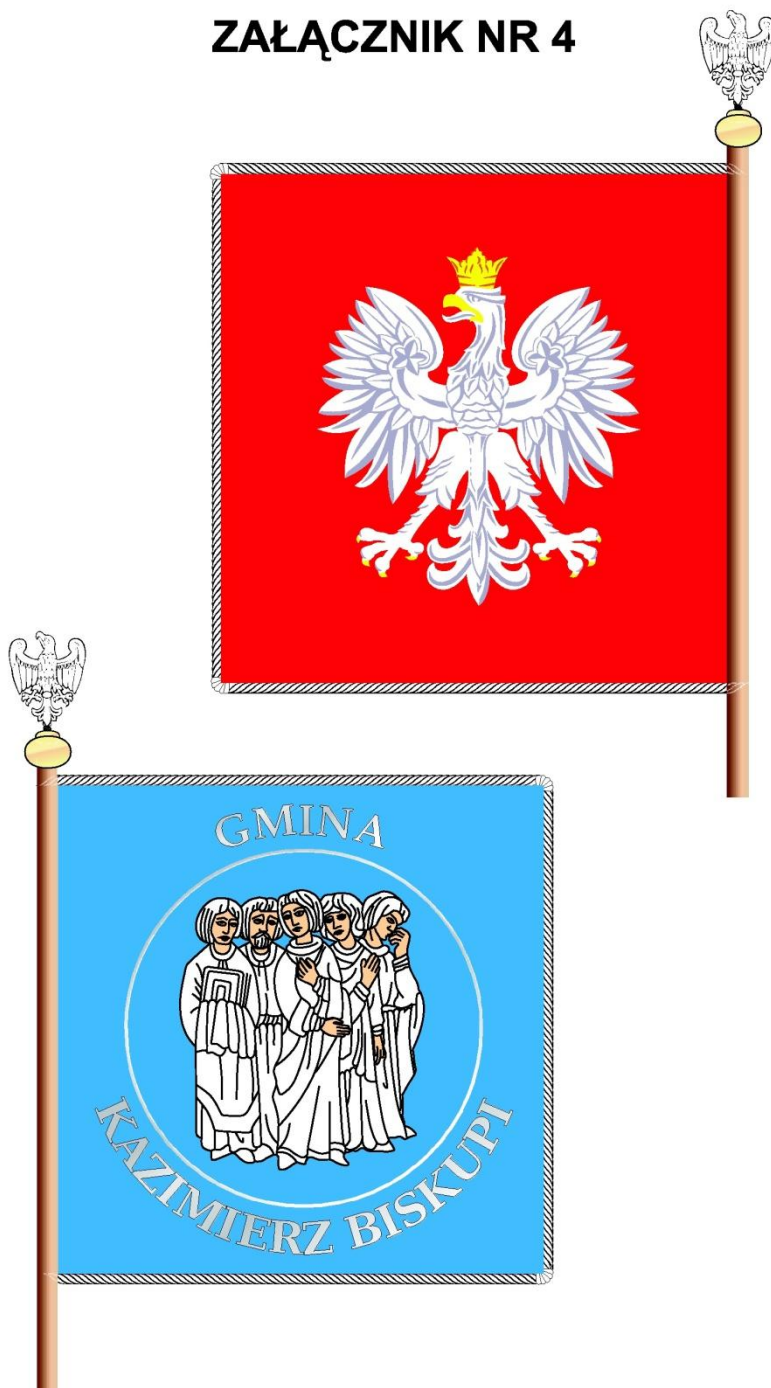


M:20 Y:40

## ZAŁĄCZNIK NR 3



## ZAŁĄCZNIK NR 4





## ZAŁĄCZNIK NR 5



1:1



1:1

**Pieczenie:**  
**Wójta Gminy Kazimierz Biskupi**  
**Gminy Kazimierz Biskupi**



**ZAŁĄCZNIK NR 6**



**ZAŁĄCZNIK NR 7**

**3838**

**UCHWAŁA NR IX/50/2011 RADY GMINY KAMIENIEC**

z dnia 27 lipca 2011 r.

**w sprawie zmiany uchwały Nr II/20/2002 Rady Gminy Kamieniec z dnia 11 grudnia 2002r. w sprawie ustalenia wzorów informacji i deklaracji podatkowych w podatku od nieruchomości, podatku rolnym i podatku leśnym.**

Na podstawie art. 18 ust.2 pkt 8 ustawy z dnia 8 marca 1990 roku o samorządzie gminnym (Dz.U. z 2001 r. nr 142 poz. 1591 ze zm.), art. 6 ust. 13 , ustawy z dnia 12 stycznia 1991r. o podatkach i opłatach lokalnych ( Dz.U. z 2010r. Nr 95 poz.613, ze zm.) Rada Gminy Kamieniec uchwala co następuje:

**§ 1.** Zmienia się § 1 pkt 1) i 2) uchwały Nr II/20/2002 Rady Gminy Kamieniec z dnia 11 grudnia 2002r. w ten sposób, że dotychczasowa treść punktów 1) i 2) otrzymują następujące brzmienie:  
„1) informacji o nieruchomościach i obiektach budowlanych stanowiącej załącznik Nr 1 do uchwały,

2) deklaracji na podatek od nieruchomości stanowiący załącznik nr 2 do uchwały.”

**§ 2.** Wykonanie uchwały powierza się Wójtowi Gminy.

**§ 3.** Uchwała wchodzi w życie po upływie 14 dni od dnia ogłoszenia w Dzienniku Urzędowym Województwa Wielkopolskiego z mocą obowiązującą od dnia 1.01.2011r.

Przewodniczący  
Rady Gminy  
(-) Roman Bosy

1. Numer Identyfikacji Podatkowej składającego informację  
.....

Załącznik Nr 1  
do Uchwały Rady Gminy Kamieniec  
Nr IX/50/2011 z dnia 27 lipca 2011 r.

**IN-1** **I N F O R M A C J A**  
**O NIERUCHOMOŚCIACH I OBIEKTACH BUDOWLANYCH**

na 

|        |
|--------|
| 2. Rok |
|--------|

|   |                  |                               |
|---|------------------|-------------------------------|
| Podstawa prawna: Ustawa z dnia 12 stycznia 1991 r. o podatkach i opłatach lokalnych (Tekst jedn. Dz.U. z 2002 r. Nr 9, poz. 84 ze zm.).   |                  |                               |
| Składający: Formularz przeznaczony dla osób fizycznych będących właścicielami nieruchomości lub obiektów budowlanych, posiadaczami samodzielnymi nieruchomości lub obiektów budowlanych, użytkownikami wieczystymi gruntów, posiadaczami nieruchomości lub ich części albo obiektów budowlanych lub ich części, stanowiących własność Skarbu Państwa lub jednostki samorządu terytorialnego.  |                  |                               |
| Termin składania: W terminie 14 dni od zaistnienia okoliczności mających wpływ na powstanie, bądź wygaśnięcie obowiązku podatkowego lub zaistnienia zdarzenia mającego wpływ na wysokość podatku.   |                  |                               |
| Miejsce składania: Wójt Gminy Kamieniec właściwy ze względu na miejsce położenia przedmiotów opodatkowania.   |                  |                               |
| <b>A. MIEJSCE SKŁADANIA INFORMACJI</b>  |                  |                               |
| 3. Wójt Gminy Kamieniec<br>Adres 1000-lecia Państwa Polskiego 25, 64-061 Kamieniec  |                  |                               |
| <b>B. DANE SKŁADAJĄCEGO INFORMACJĘ</b>  |                  |                               |
| <b>B.1 DANE IDENTYFIKACYJNE</b>   |                  |                               |
| 4. Rodzaj własności, posiadania (zaznaczyć właściwą kratkę)<br><input type="checkbox"/> 1. właściciel <input type="checkbox"/> 2. współwłaściciel <input type="checkbox"/> 3. posiadacz samoistny <input type="checkbox"/> 4. współposiadacz samoistny <input type="checkbox"/> 5. użytkownik wieczysty<br><input type="checkbox"/> 6. współużytkownik wieczysty <input type="checkbox"/> 7. posiadacz <input type="checkbox"/> 8. współposiadacz |                  |                               |
| 5. Miejsce/a (adres/y) położenia przedmiotów opodatkowania oraz numer/y działek   |                  |                               |
| 6. Numer/y księgi wieczystej lub zbioru/ów dokumentów   |                  |                               |
| 7. Nazwisko, pierwsze imię, data urodzenia  |                  |                               |
| 8. Imię ojca, imię matki  |                  |                               |
| 9. Numer PESEL  |                  |                               |
| <b>B.2 ADRES ZAMIESZKANIA</b>   |                  |                               |
| 10. Kraj  | 11. Województwo  | 12. Powiat                    |
| 13. Gmina   | 14. Ulica        | 15. Numer domu / Numer lokalu |
| 16. Miejscowość   | 17. Kod pocztowy | 18. Poczta                    |
| <b>C. OKOLICZNOŚCI POWODUJĄCE KONIECZNOŚĆ ZŁOŻENIA INFORMACJI</b>   |                  |                               |
| 19. Okoliczności (zaznaczyć właściwą kratkę)<br><input type="checkbox"/> 1. informacja składana po raz pierwszy na dany rok <input type="checkbox"/> 2. korekta uprzednio złożonej informacji (wykazu)  |                  |                               |

|   |                         |
|---|-------------------------|
| <b>D. DANE DOTYCZĄCE PRZEDMIOTÓW OPODATKOWANIA (z wyjątkiem zwolnionych)</b>  |                         |
| <b>D.1 POWIERZCHNIA GRUNTÓW</b>   |                         |
| 1. związanych z prowadzeniem działalności gospodarczej, bez względu na sposób zakwalifikowania w ewidencji gruntów i budynków | 20. .... m <sup>2</sup> |
| 2. pod jeziorami, zajętych na zbiorniki wodne retencyjne lub elektrowni wodnych   | 21. .... ha             |
| 3. pozostałe grunty   | 22. .... m <sup>2</sup> |
| <b>D.2 POWIERZCHNIA UŻYTKOWA BUDYNKÓW LUB ICH CZĘŚCI (*)</b>  |                         |
| 1. mieszkalnych - ogółem  | 23.                     |

|   |  |   |
|---|--|---|
|   |  | ..... m <sup>2</sup>  |
|   | w tym:<br>- kondygnacji o wysokości od 1,40 do 2,20 m (zaliczyć 50% powierzchni)<br>- kondygnacji o wysokości powyżej 2,20 m   | 24.<br>..... m <sup>2</sup><br>..... m <sup>2</sup>                         |
| * Do powierzchni użytkowej budynku lub jego części należy zaliczyć powierzchnię mierzoną po wewnętrznej długości ścian na wszystkich kondygnacjach, z wyjątkiem powierzchni klatek schodowych oraz szybów dźwigowych. Za kondygnację uważa się również garaże podziemne, piwnice, sutereny i poddasza użytkowe. |  |   |
|   | 2. związanych z prowadzeniem działalności gospodarczej oraz od części budynków mieszkalnych zajętych na prowadzenie działalności gospodarczej ogółem<br>w tym:<br>- kondygnacji o wysokości od 1,40 do 2,20 m (zaliczyć 50% powierzchni)<br>- kondygnacji o wysokości powyżej 2,20 m           | 25.<br>..... m <sup>2</sup><br>..... m <sup>2</sup><br>..... m <sup>2</sup> |
|   | 3. zajęte na prowadzenie działalności gospodarczej w zakresie obrotu kwalifikowanym materiałem siewnym ogółem<br>w tym:<br>- kondygnacji o wysokości od 1,40 do 2,20 m (zaliczyć 50% powierzchni)<br>- kondygnacji o wysokości powyżej 2,20 m  | 26.<br>..... m <sup>2</sup><br>..... m <sup>2</sup><br>..... m <sup>2</sup> |
|   | 4. związanych z prowadzeniem działalności gospodarczej w zakresie udzielania świadczeń zdrowotnych, zajętych przez podmioty udzielające tych świadczeń ogółem,<br>w tym:<br>- kondygnacji o wysokości od 1,40 do 2,20 m (zaliczyć 50% powierzchni)<br>- kondygnacji o wysokości powyżej 2,20 m | 27.<br>..... m <sup>2</sup><br>..... m <sup>2</sup><br>..... m <sup>2</sup> |
|   | 5. pozostałych ogółem<br>w tym:<br>- kondygnacji o wysokości od 1,40 do 2,20 m (zaliczyć 50% powierzchni)<br>- kondygnacji o wysokości powyżej 2,20 m  | 28.<br>..... m <sup>2</sup><br>..... m <sup>2</sup><br>..... m <sup>2</sup> |
| <b>D.3 BUDOWLE</b>  |  |   |
|   | 1. budowle<br>(wartość, o której mowa w przepisach o podatkach dochodowych)  | 29.<br>.....  |
| <b>E. INFORMACJA O PRZEDMIOTACH ZWOLNIONYCH</b><br>(podać powierzchnię, bądź wartość budowli przedmiotów zwolnionych oraz przepis prawa – z jakiego tytułu występuje zwolnienie)  |  |   |
| <b>F. OŚWIADCZENIE I PODPIS SKŁADAJĄCEGO / OSOBY REPREZENTUJĄCEJ SKŁADAJĄCEGO</b><br>Świadomy odpowiedzialności karnej za zeznanie nieprawdy lub zatajenie prawdy (art. 233 § 1 i 6 ustawy z dnia 6.06.1997 kodeks karny Dz. U. Nr 88 poz. 553) oświadczam, że podane przeze mnie dane są zgodne z prawdą.      |  |   |
| 30. Imię  | 31. Nazwisko   |   |
| 32. Data wypełnienia (dzień - miesiąc - rok)  | 33. Podpis (pieczęć) składającego / osoby reprezentującej składającego   |   |
| <b>G. ADNOTACJE ORGANU PODATKOWEGO</b>  |  |   |
| 34. Uwagi organu podatkowego  |  |   |
| 35. Identyfikator przyjmującego formularz   | 36. Data i podpis przyjmującego formularz  |   |

|  |
|--|
| 1. Numer Identyfikacji Podatkowej składającej deklarację |
|--|

Załącznik Nr .2  
do Uchwały Rady Gminy Kamieniec  
Nr IX/50/2011 z dnia 27 lipca 2011 r.

**DN – 1**

**DEKLARACJA NA PODATEK OD NIERUCHOMOŚCI**

|        |
|--------|
| 2. Rok |
|--------|

|   |                  |                               |
|---|------------------|-------------------------------|
| Podstawa prawna: Ustawa z dnia 12 stycznia 1991 r. o podatkach i opłatach lokalnych (Tekst jedn. Dz.U. z 2002 r. Nr 9, poz. 84 ze zm.).<br>Składający: Formularz przeznaczony dla osób prawnych, jednostek organizacyjnych oraz spółek nie mających osobowości prawnej będących właścicielami nieruchomości lub obiektów budowlanych, posiadaczami samoistnymi nieruchomości lub obiektów budowlanych, użytkownikami wieczystymi gruntów, posiadaczami nieruchomości lub ich części albo obiektów budowlanych lub ich części, stanowiących własność Skarbu Państwa lub jednostki samorządu terytorialnego oraz dla osób fizycznych będących współwłaścicielami lub współposiadaczami z osobami prawnymi, bądź z innymi jednostkami organizacyjnymi nieposiadającymi osobowości prawnej lub z spółkami nieposiadającymi osobowości prawnej, z wyjątkiem osób tworzących wspólnotę mieszkaniową.<br>Termin składania: Do 15 stycznia każdego roku podatkowego; w terminie 14 dni od zaistnienia okoliczności mających wpływ na powstanie, bądź wygaśnięcie obowiązku podatkowego lub zaistnienia zdarzeń mających wpływ na wysokość podatku.<br>Miejsce składania: Wójt Gminy Kamieniec właściwy ze względu na miejsce położenia przedmiotów opodatkowania. |                  |                               |
| <b>A. MIEJSCE SKŁADANIA DEKLARACJI</b>  |                  |                               |
| 3. Wójt Gminy Kamieniec<br>Adres : ul. 1000-lecia Państwa Polskiego 25, 64-061 Kamieniec  |                  |                               |
| <b>B. DANE SKŁADAJĄCEGO DEKLARACJĘ (niepotrzebne skreślić)</b>  |                  |                               |
| * - dotyczy składającego deklarację niebędącego osobą fizyczną      ** - dotyczy składającego deklarację będącego osobą fizyczną  |                  |                               |
| <b>B.1 DANE IDENTYFIKACYJNE</b>   |                  |                               |
| 4. Rodzaj składającego deklarację (zaznaczyć właściwą kratkę)<br><input type="checkbox"/> 1. osoba fizyczna <input type="checkbox"/> 2. osoba prawna <input type="checkbox"/> 3. jednostka organizacyjna<br><input type="checkbox"/> 4. spółka nie mająca osobowości prawnej  |                  |                               |
| 5. Rodzaj własności, posiadania (zaznaczyć właściwą kratkę)<br><input type="checkbox"/> 1. właściciel <input type="checkbox"/> 2. współwłaściciel <input type="checkbox"/> 3. posiadacz samoistny <input type="checkbox"/> 4. współposiadacz samoistny <input type="checkbox"/> 5. użytkownik wieczysty<br><input type="checkbox"/> 6. współużytkownik wieczysty <input type="checkbox"/> 7. posiadacz <input type="checkbox"/> 8. współposiadacz   |                  |                               |
| 6. Miejsce/a (adres/y) położenia przedmiotów opodatkowania oraz numer/y działek   |                  |                               |
| 7. Numer/y księgi wieczystej lub zbioru/ów dokumentów   |                  |                               |
| 8. Nazwa pełna * / Nazwisko, pierwsze imię, data urodzenia**  |                  |                               |
| 9. Nazwa skrócona* / imię ojca, imię matki**  |                  |                               |
| 10. Identyfikator REGON* / Numer PESEL**  |                  |                               |
| <b>B.2 ADRES SIEDZIBY* / ADRES ZAMIESZKANIA**</b>   |                  |                               |
| 11. Kraj  | 12. Województwo  | 13. Powiat                    |
| 14. Gmina   | 15. Ulica        | 16. Numer domu / Numer lokalu |
| 17. Miejscowość   | 18. Kod pocztowy | 19. Poczta                    |
| <b>C. OKOLICZNOŚCI POWODUJĄCE KONIECZNOŚĆ ZŁOŻENIA DEKLARACJI</b>   |                  |                               |
| 20. Okoliczności (zaznaczyć właściwą kratkę)<br><input type="checkbox"/> 1. deklaracja roczna <input type="checkbox"/> 2. korekta deklaracji rocznej <input type="checkbox"/> 3. powstanie lub wygaśnięcie obowiązku podatkowego  |                  |                               |

| <b>D. DANE DOTYCZĄCE PRZEDMIOTÓW OPODATKOWANIA (z wyjątkiem zwolnionych)</b>   |   |   |   |  |
|--|---|---|---|--|
|  | Wyszczególnienie  | Podstawa opodatkowania  | Stawka podatku wynikająca z Uchwały Rady Gminy Kamieniec w zł, gr | Kwota podatku ( należy zaokrąglić do pełnych dziesiątek groszy ) |
| <b>D.1 POWIERZCHNIA GRUNTÓW</b>  |   |   |   |  |
|  | 1. związanych z prowadzeniem działalności gospodarczej, bez względu na sposób zakwalifikowania w ewidencji gruntów i budynków   | 21.<br>..... m <sup>2</sup>   | 22.<br>.....  | 23.<br>.....   |
|  | 2. pod jeziorami, zajętych na zbiorniki wodne retencyjne lub elektrowni wodnych   | 24.<br>..... ha <sup>2</sup>  | 25.<br>..... ha <sup>2</sup>                                      | 26.<br>..... ha <sup>2</sup>                                     |
|  | 3. pozostałe grunty   | 27.<br>..... m <sup>2</sup>   | 28.<br>.....  | 29.<br>.....   |
| <b>D.2 POWIERZCHNIA UŻYTKOWA BUDYNKÓW LUB ICH CZĘŚCI (*)</b>   |   |   |   |  |
|  | 1. mieszkalnych - ogółem  | 30.<br>..... m <sup>2</sup>   | 31.<br>.....  | 32.<br>.....   |
|  | w tym:<br>- kondygnacji o wysokości od 1,40 do 2,20 m (zaliczyć 50% powierzchni)<br>- kondygnacji o wysokości powyżej 2,20 m  | 33.<br>..... m <sup>2</sup><br>..... m <sup>2</sup>                         | 34.<br>.....<br>.....   | 35.<br>.....<br>.....  |
| * Do powierzchni użytkowej budynku lub jego części należy zaliczyć powierzchnię mierzoną, po wewnętrznej długości ścian na wszystkich kondygnacjach, z wyjątkiem powierzchni klatek schodowych oraz szybów dźwigowych. Za kondygnację uważa się również garaże podziemne, piwnice, sutereny i poddasza użytkowe. |   |   |   |  |
|  | 2. związanych z prowadzeniem działalności gospodarczej oraz od części budynków mieszkalnych zajętych na prowadzenie działalności gospodarczej ogółem, w tym:<br>- kondygnacji o wysokości od 1,40 do 2,20 m (zaliczyć 50% powierzchni)<br>- kondygnacji o wysokości powyżej 2,20 m          | 36.<br>..... m <sup>2</sup><br>..... m <sup>2</sup><br>..... m <sup>2</sup> | 37.<br>.....<br>.....<br>.....                                    | 38.<br>.....<br>.....<br>.....                                   |
|  | 3. zajęte na prowadzenie działalności gospodarczej w zakresie obrotu kwalifikowanym materiałem siewnym ogółem, w tym:<br>- kondygnacji o wysokości od 1,40 do 2,20 m (zaliczyć 50% powierzchni)<br>- kondygnacji o wysokości powyżej 2,20 m   | 39.<br>..... m <sup>2</sup><br>..... m <sup>2</sup><br>..... m <sup>2</sup> | 40.<br>.....<br>.....<br>.....                                    | 41.<br>.....<br>.....<br>.....                                   |
|  | 4. związanych z prowadzeniem działalności gospodarczej w zakresie udzielania świadczeń zdrowotnych, zajętych przez podmioty udzielające tych świadczeń ogółem, w tym:<br>- kondygnacji o wysokości od 1,40 do 2,20 m (zaliczyć 50% powierzchni)<br>- kondygnacji o wysokości powyżej 2,20 m | 42.<br>..... m <sup>2</sup><br>..... m <sup>2</sup><br>..... m <sup>2</sup> | 43.<br>.....<br>.....<br>.....                                    | 44.<br>.....<br>.....<br>.....                                   |
|  | 5. pozostałych ogółem w tym:<br>- kondygnacji o wysokości od 1,40 do 2,20 m (zaliczyć 50% powierzchni)<br>- kondygnacji o wysokości powyżej 2,20 m  | 45.<br>..... m <sup>2</sup><br>..... m <sup>2</sup><br>..... m <sup>2</sup> | 46.<br>.....<br>.....<br>.....                                    | 47.<br>.....<br>.....<br>.....                                   |
| <b>D.3 BUDOWLE</b>   |   |   |   |  |
|  | 1. budowle (wartość, o której mowa w przepisach o podatkach dochodowych)  | 48.<br>.....  | 49.<br>.....  | 50.<br>.....   |
| <b>E. ŁACZNA KWOTA PODATKU</b>   |   |   |   |  |
|  | Kwota podatku<br>Suma kwot z kol. D ( należy zaokrąglić do pełnych złotych )  |   |   | 51.<br>.....   |



|  |  |
|--|--|
| <b>F. INFORMACJA O PRZEDMIOTACH ZWOLNIONYCH</b><br>(podać powierzchnię, bądź wartość budowli przedmiotów zwolnionych oraz przepis prawa - z jakiego tytułu występuje zwolnienie)   |  |
| <b>G. OŚWIADCZENIE I PODPIS SKŁADAJĄCEGO / OSOBY REPREZENTUJĄCEJ SKŁADAJĄCEGO</b><br>Świadomy odpowiedzialności karnej za zeznanie nieprawdy lub zatajenie prawdy (art. 233 § 1 i 6 ustawy z dnia 6.06.1997 kodeks karny Dz. U. Nr 88 poz. 553) oświadczam, że podane przeze mnie dane są zgodne z prawdą. |  |
| 52. Imię   | 53. Nazwisko   |
| 54. Data wypełnienia (dzień - miesiąc - rok)   | 55. Podpis (pieczęć) składającego / osoby reprezentującej składającego |
| <b>H. ADNOTACJE ORGANU PODATKOWEGO</b>   |  |
| 56. Uwagi organu podatkowego   |  |
| 56. Identyfikator przyjmującego formularz  | 57. Data i podpis przyjmującego formularz                              |

**Pouczenie:**

Zgodnie z art. 26 a § 1 pkt 1 ustawy z dnia 17.06.1996 o postępowaniu egzekucyjnym w administracji (Dz. U. Z 1991 r. Nr 36 poz. 161 ze zmianami) niniejsza deklaracja stanowić będzie podstawę wystawienia tytułu wykonawczego dla zobowiązań powstałych w sposób przewidziany w art. 21 § 1 pkt 1 ustawy ordynacja podatkowa (Dz. U. Z 1997 r. nr 137 poz. 926)

3839

**UCHWAŁA NR IX/52/2011 RADY GMINY KAMIENIEC**

z dnia 27 lipca 2011 r.

**w sprawie trybu postępowania o udzielenie dotacji z budżetu Gminy Kamieniec spółkom wodnym, sposobu jej rozliczania oraz sposobu kontroli wykonania zadań**

Na podstawie art. 18 ust. 2 pkt 15 i art. 40 ust. 2 pkt 3 ustawy z dnia 5 czerwca 1998 r. o samorządzie gminnym (Dz. U. z 2001 r. Nr 142, poz. 1591 ze zm.) w związku z art. 403 ust. 2, ust. 3-6 ustawy z dnia 27 kwietnia 2001 r. – Prawo ochrony środowiska (Dz. U. z 2008 r. Nr 25, poz. 150 ze zm.) oraz art. 164 ust. 5a i ust. 5c ustawy z dnia 18 lipca 2001 r. Prawo wodne (Dz. U. z 2005 r. Nr 239 poz. 2019 ze zm.) Rada Gminy Kamieniec uchwala, co następuje:

**§ 1.** Ustala się zasady udzielania dotacji z budżetu Gminy Kamieniec spółkom wodnym, sposobu jej

rozliczania oraz sposobu kontroli wykonania zadań w brzmieniu stanowiącym załącznik do uchwały.

**§ 2.** Wykonanie uchwały powierza się Wójtowi Gminy Kamieniec.

**§ 3.** Uchwała wchodzi w życie po upływie 14 dni od ogłoszenia w Dzienniku Urzędowym Województwa Wielkopolskiego.

Przewodniczący  
Rady Gminy  
(-) Roman Bosy

Załącznik  
do UCHWAŁY NR IX/52/2011  
RADY GMINY KAMIENIEC  
z dnia 27 lipca 2011 r.

**Zasady udzielania dotacji  
z budżetu Gminy Kamieniec spółkom wodnym,  
sposobu jej rozliczania oraz  
sposobu kontroli wykonania zadań.**

§ 1. 1. Spółki wodne mogą uzyskać z budżetu Gminy Kamieniec pomoc finansową na zadania związane z bieżącym utrzymaniem wód i urządzeń wodnych oraz na finansowanie lub dofinansowanie inwestycji.

2. Udzielona pomoc finansowa nie może przekroczyć 50% kosztów realizacji zadania, o którym mowa w ust. 1.

3. Pomoc finansowa udzielana jest spółkom wodnym w formie dotacji i pochodzi z budżetu Gminy Kamieniec.

§ 2 1. Wniosek o przyznanie dotacji z budżetu Gminy należy składać w terminie do 30 września roku kalendarzowego poprzedzającego rok budżetowy, w którym zadanie będzie realizowane.

2. Przedłożone wnioski podlegają rozpatrzeniu w terminie do dnia 31 marca danego roku.

3. Wniosek o przyznanie dotacji z budżetu Gminy na rok 2011 należy złożyć w terminie do 21 dni od dnia publikacji niniejszej uchwały w Dzienniku Urzędowym. Przedłożone wnioski zostaną rozpatrzone w terminie do dwóch miesięcy.

§ 3. 1. Spółki wodne zainteresowane przyznaniem dotacji zobowiązane są do złożenia pisemnego wniosku według wzoru stanowiącego załącznik do niniejszych zasad.

2. Wniosek winien być złożony terminowo, w jednym egzemplarzu, wypełnionym w całości, czytelnie i zawierać informacje według najlepszej wiedzy składającego wniosek.

3. Wnioski złożone niezgodnie z postanowieniami ust. 1 i 2 nie podlegają rozpatrzeniu.

4. Do wniosku, o którym mowa w ust. 1 należy dołączyć przedmiar lub zestawienie robót wraz z określeniem ich wartości.

5. Wniosek, o którym mowa w ust. 1 powinien być podpisany przez osobę (osoby) uprawnioną do składania oświadczeń woli w imieniu spółki wodnej.

§ 4. Wnioski są przyjmowane w sekretariacie Urzędu Gminy Kamieniec, analizowane są w Referacie Gospodarki Komunalnej, Rolnictwa i Ochrony Środowiska.

§ 5. Dotujący zastrzega sobie prawo przeprowadzenia kontroli wykonania zadania.

§ 6.1. Warunkiem udzielenia dotacji w celu dofinansowania realizowanych robót określonych w § 1 jest zawarcie pisemnej umowy ze spółką wodną reprezentowaną przez osobę uprawnioną do składania oświadczeń woli w imieniu spółki.

2. Całkowite rozliczenie zadania należy przedstawić najpóźniej do 15 grudnia roku, w którym przyznano środki z budżetu Gminy.

§ 7. Umowa dotacji może zostać wypowiedziana w razie gdy dotowany nie przystąpił w terminie lub odstąpił od realizacji zadania, na które przyznano dotację.

Załącznik do zasad udzielania dotacji  
z budżetu Gminy Kamieniec spółkom wodnym,  
sposobu jej rozliczania oraz sposobu kontroli wykonania zadań.

### Wniosek

o przyznanie w roku..... dotacji z budżetu Gminy Kamieniec.  
urządzeń melioracji szczegółowych

#### 1. Dane dotyczące wnioskodawcy:

- a) Nazwa Spółki Wodnej .....
- b) Adres .....
  
- c) Data wpisu i numer w katastrze wodnym .....
- d) Nr rachunku bankowego .....
- e) Osoba uprawniona do składania oświadczeń woli w imieniu Spółki Wodnej:
  - 1 ..... tel.....
  - 2 ..... tel.....

#### 2. Działalność spółki wodnej:

- a) Powierzchnia gruntów zmeliorowanych objęta działalnością spółki wodnej ..... ha
- b) Długość rowów objęta działalnością spółki wodnej ..... km
- c) Ściągalność składek członkowskich wg stanu na dzień 31 grudnia 20 ..... roku %
- d) Wysokość składki ..... zł/ha

3. Opis planowanego przedsięwzięcia (bliższe sprecyzowanie przedsięwzięcia, zakres rzeczowy, miejsce realizacji).....

4. Termin realizacji proponowanego zakresu robót: .....

5. Całkowity koszt planowanego przedsięwzięcia..... zł

#### 6. Źródła finansowania przedsięwzięcia:

- a) środki własne ... % = ..... zł
- b) wnioskowana kwota dotacji % = ..... zł
- c) inne środki ..... % = ..... zł
- (wymienić jakie) .....
- Łącznie: 100% = ..... zł

7. Wysokość wnioskowanej pomocy: .....zł

(miejscowość, data)

pieczęć i podpis osoby uprawnionej do  
składania oświadczeń woli

Wykaz załączników do wniosku:  
Zestawienie robót wraz z określeniem ich wartości

3840

## UCHWAŁA NR VIII/49/2011 RADY GMINY PĘPOWO

z dnia 27 lipca 2011 r.

### w sprawie zasad udzielania dotacji celowej oraz trybu postępowania o udzielenie dotacji dla spółek wodnych, działających na terenie Gminy Pępowo

Na podstawie art. 18 ust. 2 pkt. 15 ustawy z dnia 8 marca 1990 r. o samorządzie gminnym (Dz. U. z 2001 r. Nr 142, poz. 1591 z późn. zmianami) art. 221 ust. 4 ustawy z dnia 27 sierpnia 2009 r. o finansach publicznych (Dz. U. Nr 157, poz. 1240 z późn. zmianami), art. 164 ust. 5a i 5c ustawy z dnia 18 lipca 2001 r. - Prawo wodne (Dz. U. z 2005 r. Nr 239, poz. 2019 z późn. zmianami) uchwala się, co następuje:

**§ 1.** Określa się zasady udzielania dotacji oraz tryb postępowania o udzielenie dotacji z budżetu Gminy Pępowo dla spółek wodnych oraz sposób jej rozliczania.

**§ 2. 1.** Spółka wodna działająca na terenie Gminy Pępowo może uzyskać z budżetu Gminy Pępowo pomoc finansową na bieżące utrzymanie wód i urządzeń wodnych oraz na finansowanie lub dofinansowanie inwestycji.

2. Pomoc finansowa udzielana jest spółkom wodnym w formie dotacji celowej.

3. Wójt Gminy Pępowo podaje do publicznej wiadomości informację o możliwości uzyskania dotacji, o której mowa w ust. 2, poprzez jej umieszczenie w Biuletynie Informacji Publicznej gminy oraz poprzez wywieszenie na tablicy ogłoszeń w Urzędzie Gminy Pępowo. W informacji Wójt Gminy Pępowo wskazuje:

- 1) kwotę przeznaczoną w budżecie Gminy Pępowo na pomoc finansową dla spółek wodnych na realizację zadań określonych w ust. 1 w danym roku,
- 2) termin składania wniosków.

4. Dotacje na realizację zadań objętych uchwałą przyznawane są przez Wójta Gminy Pępowo na wniosek złożony przez spółkę wodną.

5. Wnioski, o których mowa w ust. 4, należy składać w Urzędzie Gminy Pępowo w terminie określonym przez Wójta.

6. Wniosek, o którym mowa w ust. 4, powinien zawierać:

- 1) dane o spółce wodnej ubiegającej się o pomoc finansową w formie dotacji na realizację zadania określonego w ust. 1, w tym jej pełną nazwę, adres, datę i numer wpisu do katastru wodnego, zakres jej działania wynikający ze statutu lub dokumentu rejestrowego, informację o posiadanych zasobach finansowych wskazujących możliwość wykonania zadania,
- 2) szczegółowy opis zadania, w tym jego zakres rzeczowy i finansowy,

- 3) termin, miejsce i harmonogram realizacji zadania,
- 4) kalkulacje przewidywanych kosztów realizacji zadania oraz wskazanie źródeł finansowania zadania, w tym wielkość oczekiwanej dotacji z budżetu gminy,
- 5) dane osób uprawnionych do składania oświadczeń woli w imieniu spółki wodnej,
- 6) podpisy osób uprawnionych do składania oświadczeń woli w imieniu spółki wodnej,
- 7) numer rachunku bankowego spółki wodnej,
- 8) aktualny odpis dokumentu rejestrowego oraz statut spółki wodnej.

7. W przypadku stwierdzenia uchybień formalnych bądź innych wad wniosku, Wójt Gminy Pępowo wyznacza termin i wzywa wnioskodawcę do ich usunięcia bądź uzupełnienia wniosku.

8. Wniosek, który nie został uzupełniony lub którego uchybienia bądź wady nie zostały ujęte w wyznaczonym terminie nie podlega rozpatrzeniu.

**§ 3.** Przy rozpatrywaniu wniosków Wójt bierze pod uwagę potrzebę gospodarczą zadania, jej znaczenie dla gospodarki wodnej gminy.

**§ 4. 1.** Wójt Gminy Pępowo pisemnie zawiadamia wnioskodawców o sposobie załatwienia wniosku oraz o wysokości udzielonej dotacji, wzywając jednocześnie wnioskodawców, którym udzielono dotacji do zawarcia stosownej umowy.

2. Termin przekazania dotacji na rachunek bankowy spółki wodnej określi Wójt Gminy Pępowo w umowie dotacji.

**§ 5. 1.** Udzielona spółce wodnej dotacja podlega rozliczeniu finansowemu i rzeczowemu, w terminie 14 dni od daty zakończenia realizacji zadania.

2. Spółka wodna zobowiązana jest do przedłożenia:

- 1) protokołów odbioru robót,
- 2) faktur za wykonane prace, potwierdzających wykorzystanie dotacji.

3. W przypadku wykorzystania na realizację zadania tylko części przekazanej kwoty dotacji, niewykorzystana część podlega zwrotowi na konto gminy w terminach przewidzianych w art. 251 ustawy o finansach publicznych.

**§ 6.** Wykonanie uchwały powierza się Wójtowi Gminy Pępowo.

§ 7. Uchwała wchodzi w życie po upływie czternastu dni od daty ogłoszenia w Dzienniku Urzędowym Województwa Wielkopolskiego.

Przewodnicząca Rady  
(-) Urszula Łakomy

**3841**

**UCHWAŁA NR VII/59/2011 RADY GMINY I MIASTA RASZKÓW**

z dnia 29 lipca 2011 r.

**w sprawie: ustanowienia herbu i flagi Gminy i Miasta Raszków**

Na podstawie: art. 18 ust. 2 pkt 13, art. 40 ust. 1 ustawy z dnia 8 marca 1990 roku o samorządzie gminnym (Dz. U. z 2001 r. Nr 142, poz. 1591 ze zm.) oraz art. 3 ust. 1 ustawy z dnia 21 grudnia 1978 r. o odznakach i mundurach (Dz. U. Nr 31 poz. 130 ze zm.) Rada Gminy i Miasta Raszków uchwala, co następuje:

§ 1. Po zaopiniowaniu przez Ministra Spraw Wewnętrznych i Administracji ustanawia się herb

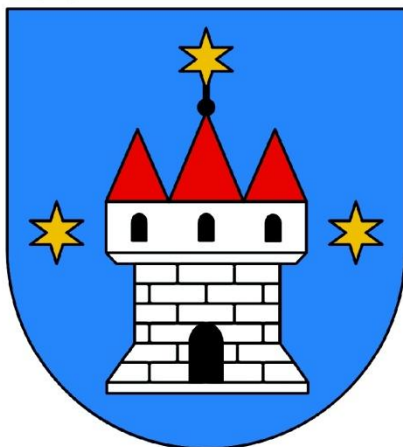
i flagę Gminy i Miasta Raszków według załącznika nr 1 do niniejszej uchwały.

§ 2. Wykonanie uchwały powierza się Burmistrzowi Gminy i Miasta Raszków.

§ 3. Uchwała wchodzi w życie po upływie 14 dni od dnia ogłoszenia w Dzienniku Urzędowym Województwa Wielkopolskiego.

Przewodniczący Rady  
(-) Andrzej Matyba

## Herb



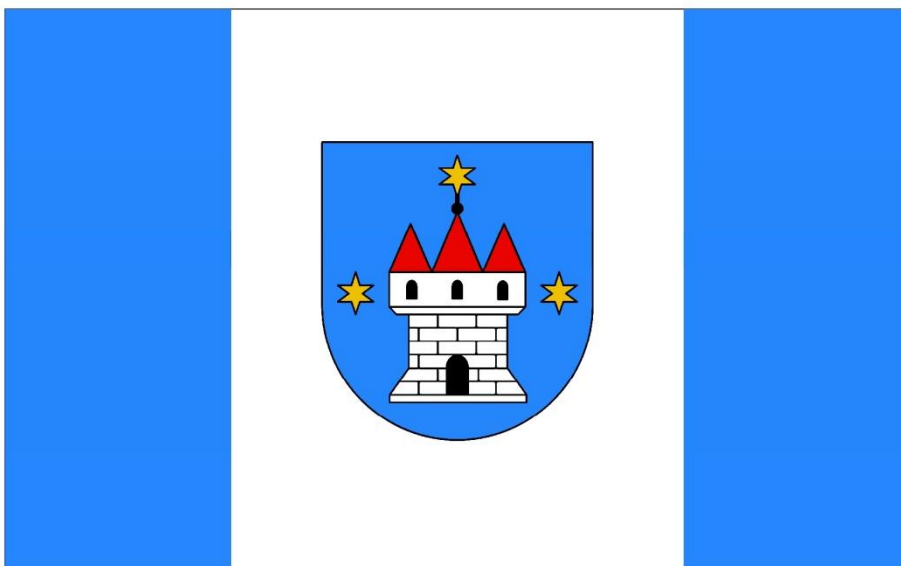
Załącznik nr1 do Uchwały Nr VII/59/2011  
Rady Gminy i Miasta Raszków  
z dnia 29 lipca 2011r.  
w sprawie: ustanowienia herbu i flagi  
Gminy i Miasta Raszków

Żółty  
C: 2, M: 23, Y: 96, K: 0

Niebieski  
C: 92, M: 25, Y: 0, K: 0

Czerwony  
C: 1, M: 100, Y: 98, K: 0

## FLAGA



Żółty  
C: 2, M: 23, Y: 96, K: 0

Niebieski  
C: 92, M: 25, Y: 0, K: 0

Czerwony  
C: 1, M: 100, Y: 98, K: 0

- 
- Informacja o warunkach rozpowszechniania i prenumeraty Dziennika Urzędowego:  
Egzemplarze bieżące oraz z lat ubiegłych można nabywać w punkcie sprzedaży Dziennika Urzędowego: Wielkopolski Urząd Wojewódzki w Poznaniu, Poznań ul. Kościuszki 93, pokój NP. 7B, tel. 61 854 12 36
  - Informacja o czasie i miejscu, w którym wyłożone są do powszechnego wglądu zbiory Dziennika Urzędowego wraz ze skorowidzami:  
zbiory Dziennika Urzędowego wraz ze skorowidzami są wyłożone do powszechnego wglądu w Wielkopolskim Urzędzie Wojewódzkim, w godz. 9:00-14:00
- 

**Wydawca:** Wojewoda Wielkopolski

**Redakcja:** Wydział Kontroli, Prawny i Nadzoru Wielkopolskiego Urzędu Wojewódzkiego w Poznaniu - Redakcja Dziennika Urzędowego  
Województwa Wielkopolskiego aleja Niepodległości 16/18, tel. 061 854 16 34, 061 854 16 21, e-mail - dzu@poznan.uw.gov.pl,  
moduł komunikacyjny [www.upe.com.pl](http://www.upe.com.pl)  
<http://edziennik.pl.uw.gov.pl>

**Skład druk i rozpowszechnianie:** Biuro Obsługi i Informatyki Wielkopolskiego Urzędu Wojewódzkiego w Poznaniu aleja Niepodległości 16/18,  
tel. 61 8541766 Rozpowszechnianie - Administracja i punkt sprzedaży - Wielkopolski Urząd Wojewódzki w Poznaniu, ul. Kościuszki 93, pokój  
NP. 7B, tel. 61 854 12 36

---

Tłoczono z polecenia Wojewody Wielkopolskiego w Biurze Obsługi i Informatyki Wielkopolskiego Urzędu Wojewódzkiego w Poznaniu aleja  
Niepodległości 16/18

---