



CAJICÁ

2011

**PLAN
INTEGRAL
UNICO**

PIU



ALCALDIA MUNICIPAL DE CAJICA

PLAN INTEGRAL ÚNICO DE ATENCIÓN A LA POBLACION DESPLAZADA
EN EL MUNICIPIO DE CAJICA
"PIU" 2011

PLAN INTEGRAL UNICO "PIU" 2011

ALCALDIA MUNICIPAL DE CAJICA CUNDINAMARCA

OFICINA DE PARTICIPACIÓN CIUDADANA

MARCO LEGAL

1

"CAJICA DE PIE, EL CAMBIO ES CON TODOS"

Calle 2 No.4-07 Tel: 879 53 56 ext 123

www.cajica-cundinamarca.gov.co



ALCALDIA MUNICIPAL DE CAJICA

PLAN INTEGRAL ÚNICO DE ATENCIÓN A LA POBLACION DESPLAZADA
EN EL MUNICIPIO DE CAJICA
"PIU" 2011

El Estado Colombiano reglamenta su intervención por medio de la Ley 387 de 1997 partiendo del concepto *"Toda persona que se ha visto forzada a migrar dentro del territorio nacional abandonando su localidad de residencia o actividades económicas habituales, porque su vida, su integridad física, su seguridad o libertad personales han sido vulneradas o se encuentran directamente amenazadas, con ocasión de cualquiera de las siguientes situaciones: Conflicto armado interno, disturbios y tensiones interiores, violencia generalizada, violaciones masivas de los derechos humanos, infracciones al derecho internacional humanitario u otras circunstancias emanadas de las situaciones anteriores que puedan alterar o alteren drásticamente el orden público"*.¹

Ley 1190 de 2008, establecido como el año de la promoción de los derechos de las personas desplazadas por la violencia y dictan otras disposiciones²

De igual manera se crea el Sistema Nacional de Atención Integral a Población Desplazada (SNAIPD), con unos objetivos específicos dentro de los cuales se destaca el de complementar esfuerzos públicos y privados que movilicen eficientemente los recursos técnicos, administrativos y financieros destinados a la atención de la población en situación de desplazamiento, propósito que cuenta con la coordinación de Acción Social. Para este fin, en cumplimiento de las funciones de coordinación del SNAIPD, la Acción Social ha impulsado en estrecha alianza con las administraciones locales el fortalecimiento y consolidación de los Comités Municipales y Departamentales para la Atención Integral a la Población Desplazada, en tanto mecanismos de apoyo territorial al sistema y escenarios de concertación, planeación y decisión, definidos legalmente en su conformación y funciones (Artículos 7 y 8 de la Ley 387 de 1997 y 29 y 33 del decreto 2569 de 2000, decreto 250 del 7 de febrero de 2005) ley 1190 esenciales para la ejecución de la política de atención integral a la población desplazada. De la misma manera el Gobierno Nacional ante la responsabilidad que le compete por la eventual y permanente vulneración de los derechos fundamentales, reglamenta lo que se entiende por situación de desplazado, bajo los principios de subsidiaridad, complementariedad, descentralización y concurrencia.

Teniendo en cuenta la falta de capacidad de respuesta para la atención integral por parte de las entidades del estado, las organizaciones de población en situación de desplazamiento se movilizaron para exigir que el Estado asumiera una política coherente para el restablecimiento de sus derechos, mediante la presentación de acciones de tutela; producto de ello, la Corte Constitucional promulgó la Sentencia de Tutela T-025 y autos correspondientes.

Según ley 1190 de 2008, por la cual se ordenó a las entidades del Estado la formulación de políticas y asignaciones presupuestarias adecuadas para garantizar el goce efectivo de los derechos de la población que presenta tal situación.

En consecuencia, a lo manifestó por la Corte Constitucional los comités Municipales Departamentales se han movilizado para apoyar, diseñar y ejecutar metodologías con el fin de estructurar y consolidar el trabajo de las entidades que lo conforman a través de la formulación del Plan Integral Único (PIU)

MISIÓN

¹ Ley 387 (Art. 1). Congreso de la República de Colombia. Bogotá, 1997

² Ley 1190 Congreso de la República de Colombia. Bogotá, abril 2008



ALCALDIA MUNICIPAL DE CAJICA

PLAN INTEGRAL ÚNICO DE ATENCIÓN A LA POBLACION DESPLAZADA
EN EL MUNICIPIO DE CAJICA
"PIU" 2011

Con la participación del Comité Municipal de Atención Integral a la Población Desplazada por la Violencia se actuará en mejorar la condición de vida de la población desplazada presente en el contexto urbano o rural del municipio de Cajicá a través de acciones de PIU Municipal de Cajicá orientado en fortalecer al oferta institucional para atender de manera prioritaria a la población en condición de desplazamiento, con el fin de garantizar el restablecimiento de sus derechos violentados por grupos subversivos al margen de la Ley.

VISIÓN

El municipio de Cajicá, es territorio de paz, prosperidad, fraternidad y esperanza, ubicado en la sabana Centro del Departamento de Cundinamarca, goza de una administración con criterios democráticos y equitativos, solidarios, honestos y participativos en el que la niñez, la juventud, los adultos, tercera edad y grupos vulnerables gozan de un desarrollo pleno en las diferentes etapas de su crecimiento. Orgullosos de su participación, reconocimiento y empuje humanístico, llenos de sueños donde existe igualdad de géneros, equidad en las oportunidades de trabajo, acceso y pertinencia en la salud, seguridad social y defensa de sus derechos, en la cual sus labores económicas se desarrollan en forma sostenible con el medio ambiente

OBJETIVO GENERAL

Planificar y coordinar la intervención de las instituciones y organizaciones del Sistema Municipal de Atención Integral a la Población Desplazada por la violencia identificando las necesidades primordiales de la población desplazada presente en Cajicá para mejorar e incrementar la respuesta en la prevención y protección, atención humanitaria, y estabilización socioeconómica, con miras a garantizar el goce efectivo de derechos.

CARACTERIZACIÓN MUNICIPIO DE CAJICÁ



ALCALDIA MUNICIPAL DE CAJICA

PLAN INTEGRAL ÚNICO DE ATENCIÓN A LA POBLACION DESPLAZADA
EN EL MUNICIPIO DE CAJICA
"PIU" 2011

UBICACIÓN GEOGRÁFICA

El Municipio de Cajicá está situado en el Departamento de Cundinamarca en la Sabana Centro a 39 Km al norte de la capital de la República. La economía del departamento se basa en la agricultura, la ganadería y la industria. La dinámica económica se encuentra determinada en gran medida por la amplia actividad industrial, comercial y de servicios que se origina en Bogotá la cual condiciona en un alto grado el desarrollo económico del departamento de Cundinamarca. Cajicá hace parte de la Asociación de Municipios de Sabana centro junto con Zipaquirá, Chía, Cogua, Gachancipá, Cota, Tenjo, Nemocón, Sopó, Tabio, y Tocancipá con una extensión territorial aproximada de 50.95 Km², la cual equivale al 0.21% del total departamental, concentrando el 0.01% de la población departamental.

La economía del municipio de Cajicá se soporta sobre la industria manufacturera, el transporte, el comercio y agroindustria y el sector servicios especialmente relacionados con el turismo. Estos sectores son los que más aportan a los ingresos del municipio y los que generan el mayor número de puestos de trabajo.

Su localización geográfica estratégica en Sabana Centro al norte de Bogotá, así como sus fortalezas en la producción y sus tradiciones históricas, reflejadas principalmente en su patrimonio cultural, histórico, natural y paisajístico y en la prestación y la tradición de los servicios educativos, le han permitido consolidarse como Municipio de importancia funcional para su provincia y en general toda la región norte de Cundinamarca.

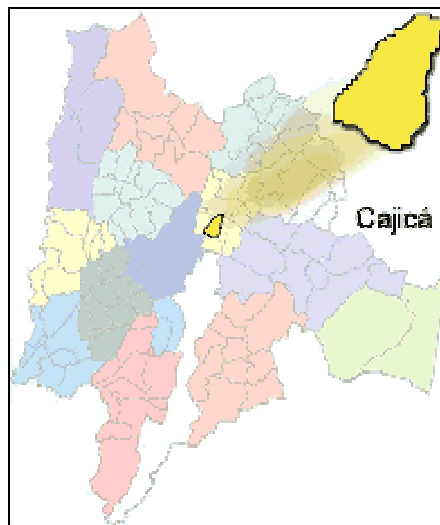


Imagen: Ubicación Geográfica del municipio de Cajicá en el departamento de Cundinamarca

Cajicá tiene una extensión territorial de 50.95 Km², de los cuales 2.48 Km² es área urbana y 48.47 Km² es la extensión del área rural, la cabecera municipal está a una altura promedio de 2558 m.s.n.m, con una temperatura promedio de 14^º C



ALCALDIA MUNICIPAL DE CAJICA

PLAN INTEGRAL ÚNICO DE ATENCIÓN A LA POBLACION DESPLAZADA
EN EL MUNICIPIO DE CAJICA
"PIU" 2011

El municipio de Cajicá limita al Norte con el municipio de Zipaquirá; al Sur con el municipio de Chía, al Oriente con el municipio de Sopó y al Occidente con el municipio de Tabio, Como se aprecia en la siguiente imagen

LIMITES TERRITORIALES

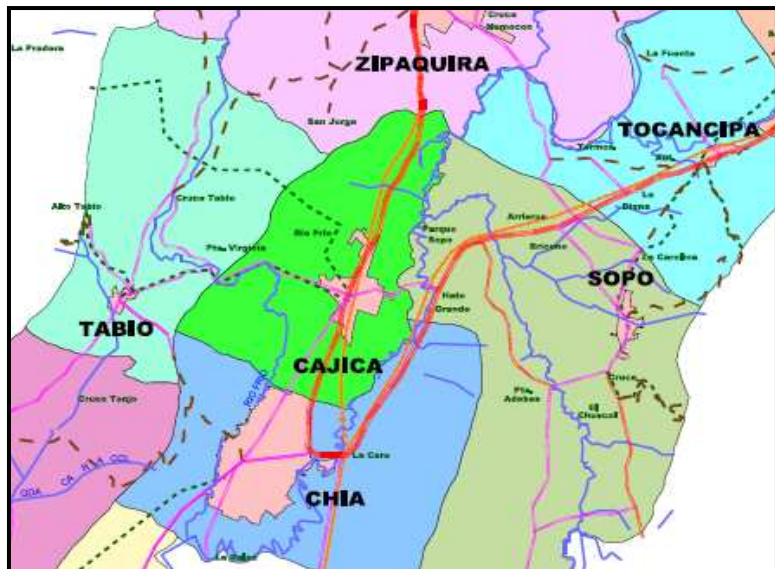


Imagen: Límites territoriales del municipio de Cajicá

LIMITES

Límites Urbanos

Norte : Zipaquirá
Sur : Chía
Oriente : Sopó
Occidente : Tabio

La zona urbana se localiza en el centro del municipio y en el barrio la Capellanía ubicado por fuera del perímetro urbano al norte del municipio. La zona rural está conformada por cuatro (4) veredas:

- Vereda Chuntame (41.45% del área rural) con 5 centros poblados
- Vereda Canelón (27.43% del área rural) con 5 centros poblados
- Vereda Riogrande (16.59% área rural) con 4 centros poblados
- Vereda Calahorra (14.66% área rural) con 2 centros poblados

ASPECTOS DEMOGRAFICOS

VOLUMEN O TAMAÑO DE LA POBLACION

“CAJICA DE PIE, EL CAMBIO ES CON TODOS”

Calle 2 No.4-07 Tel: 879 53 56 ext 123

www.cajica-cundinamarca.gov.co



ALCALDIA MUNICIPAL DE CAJICA

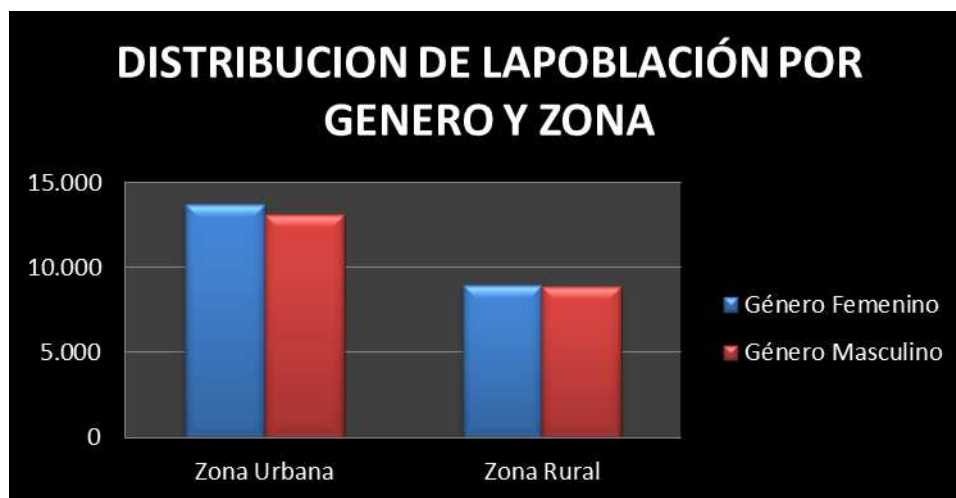
PLAN INTEGRAL ÚNICO DE ATENCIÓN A LA POBLACION DESPLAZADA
EN EL MUNICIPIO DE CAJICA
"PIU" 2011

La población total del municipio de Cajicá según fuente del Censo DANE 2005, es de 44.721 habitantes, de los cuales un 60% habita en el área Urbana y el 40% en el área Rural.

Del total de la población el 50.78% pertenecen al género Femenino es decir 22.707 habitantes y el restante 49.22% al género Masculino 22.014, Habiendo una mayor concentración de población femenina en el área Urbana.

DESCRIPCIÓN VARIABLE	Zona Urbana	Zona Rural	Total
Tamaño de la población	26.824	17.897	44.721
Tamaño de la población en porcentaje	60%	40%	100%
Género Femenino	13.725	8.982	22.707
Género Masculino	13.099	8.915	22.014

Tabla: Relación de la población de Cajicá distribuidas por Zonas y Genero, Fuente Censo DANE 2005



Gráfica: Total de población, distribuida por Zonas y Genero

DISTRIBUCIÓN DE POBLACIÓN POR NIVELES DE SISBEN



ALCALDIA MUNICIPAL DE CAJICA

PLAN INTEGRAL ÚNICO DE ATENCIÓN A LA POBLACION DESPLAZADA
EN EL MUNICIPIO DE CAJICA
"PIU" 2011

El total población sisbenizada en el municipio es de 38.902 y la no sisbenizada 5.819, Se hace la distinción por niveles socioeconómicos, en los que se observa una mayor concentración de población en los niveles dos y tres como se aprecia en el siguiente grafico

NIVEL	TOTAL
NIVEL 1	2837
NIVEL 2	21127
NIVEL 3	11154
NIVEL 4	3784
TOTAL	38.902

Gráfica: Población en base SISBEN por niveles socioeconómicos



Grafica: Población sisbenizada por niveles Socieconomicos

Más del 50% de la población del municipio de Cajicá registrada en base del SISBEN pertenece al Nivel 2 y casi un 30% de la población se encuentra en el nivel 3, una minoría del total de la población se encuentra registrada en los niveles dos externos 1 y 4.

DISTRIBUCION POR SEXO Y GRUPOS DE EDAD.

“CAJICA DE PIE, EL CAMBIO ES CON TODOS”

Calle 2 No.4-07 Tel: 879 53 56 ext 123

www.cajica-cundinamarca.gov.co



ALCALDIA MUNICIPAL DE CAJICA

PLAN INTEGRAL ÚNICO DE ATENCIÓN A LA POBLACION DESPLAZADA
EN EL MUNICIO DE CAJICA
"PIU" 2011

La siguiente tabla muestra la distribución de acuerdo a los grupos etarios y géneros, del total de la Población del municipio para el año 2011, según proyecciones del DANE la población total es de 52.244 personas, de las cuales 26.268 son mujeres y 25.976 Hombres

GRUPOS DE EDAD	TOTAL	HOMBRES	MUJERES
0-4	4.721	2.416	2.305
5-9	4.886	2.612	2.274
10-14	4.895	2.497	2.398
15-19	4.904	2.478	2.426
20-24	5.053	2.627	2.426
25-29	4.624	2.344	2.280
30-34	3.850	1.886	1.964
35-39	3.469	1.728	1.741
40-44	3.545	1.671	1.874
45-49	3.362	1.627	1.735
50-54	2.599	1.225	1.374
55-59	1.918	889	1.029
60-64	1.500	711	789
65-69	1.038	486	552
70-74	765	335	430
75-79	578	242	336
80 Y MÁS	537	202	335
TOTAL	52.244	25.976	26.268

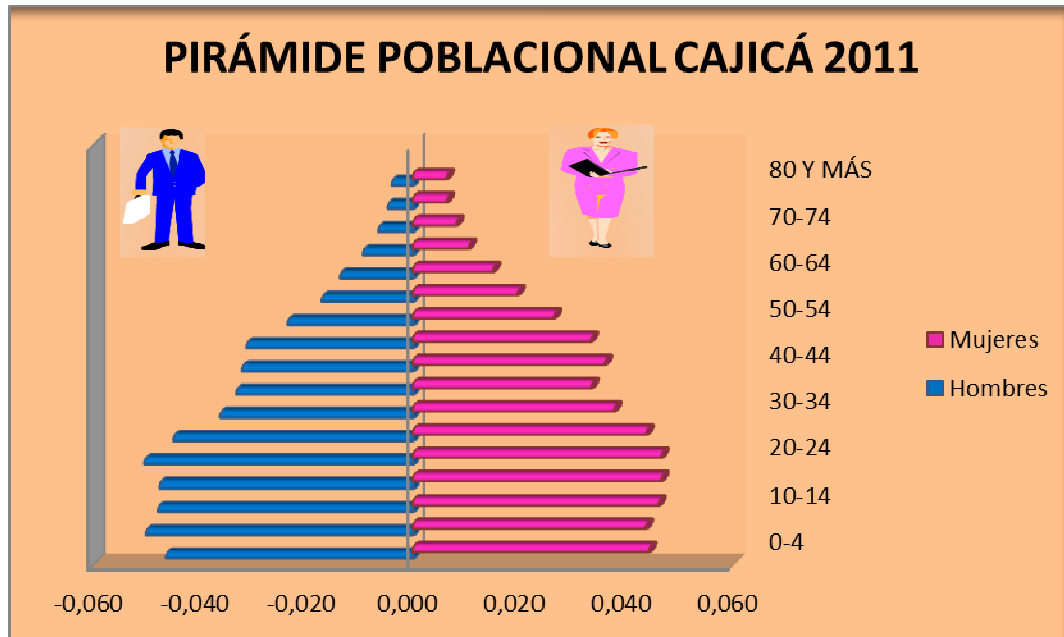
Distribución por sexo y grupos de edad. Cajicá 2.011. Fuente:
Proyecciones estadísticas, según DANE

PIRÁMIDE POBLACIONAL CAJICÁ. 2011



ALCALDIA MUNICIPAL DE CAJICA

PLAN INTEGRAL ÚNICO DE ATENCIÓN A LA POBLACION DESPLAZADA
EN EL MUNICIPIO DE CAJICA
"PIU" 2011



Gráfica: Pirámide poblacional. Cajicá. 2011. Fuente: Proyecciones poblacionales DANE 2010

La población de 0 – 24 años es un segmento representativo del total de la población del Municipio de Cajicá, con un porcentaje de 55.7%, presentándose una mayor concentración de población entre los 20 – 24 años en una mayor proporción de hombres, lo que indica que la mayoría de la población está en edad productiva. Por lo tanto se hace necesario enfatizar en los programas y planes que permitan garantizar mayores posibilidades de empleo y generación de ingresos, adicionalmente de programas que garanticen para las Niñas, Niños y adolescentes, un desarrollo pleno y armonioso, para que crezcan en el seno de su familia y la comunidad, en un ambiente de felicidad, amor y comprensión, garantizando sus derechos y el restablecimiento de los mismos, donde prevalezca la igualdad, la dignidad, sin ningún tipo de discriminación, ya ellos son el futuro de nuestro municipio y de Colombia.

CRECIMIENTO

El crecimiento de la población es de 2.47%; se produce por dos razones: nacimientos y defunciones ó migración es decir, inmigración y emigración. En el caso de CAJICÁ, el crecimiento es vegetativo, pero tiene cierta influencia por migración, debido a que el 15% de la población mayor de 4 años, acredita haber nacido en un lugar diferente a Cajicá. El movimiento migratorio se produce por la atracción que suscita en los ciudadanos capitalinos el ambiente campestre y relajado de Cajicá para vivir. La mortalidad es de 1.27%.

VARIABLES SOCIALES

VIVIENDA



ALCALDIA MUNICIPAL DE CAJICA

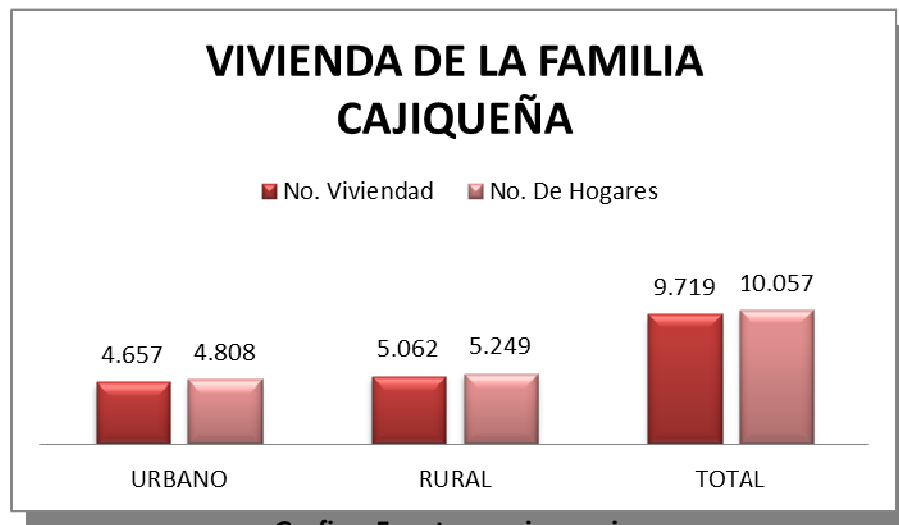
PLAN INTEGRAL ÚNICO DE ATENCIÓN A LA POBLACION DESPLAZADA
EN EL MUNICIPIO DE CAJICA
"PIU" 2011

Cobertura de la vivienda

La vivienda de la familia cajiqueña está distribuida de la siguiente manera por zonas:

	URBANO	RURAL	TOTAL
No. Vivienda	4.657	5.062	9.719
No. De Hogares	4.808	5.249	10.057

Tabla: relación de viviendas y hogares por zonas, fuente, Plan de desarrollo municipal 2008-2011



Gráfica: Fuente propia propia

Lo anterior nos indica que en municipio existe un déficit de viviendas de 338 correspondiente al 3.36% de los hogares de Cajicá, en el 2008.

En lo referente al tipo de tenencia de la vivienda en el área urbana y rural, 5.395 viviendas están arrendadas, 391 viviendas se están pagando y 3.343 viviendas son propias pagadas. Esto quiere decir que el 53% de la población vive en arriendo y el 47% vive en casa propia. (Fuente Plan de Desarrollo 2008-2011).

COBERTURA DE SERVICIOS PUBLICOS

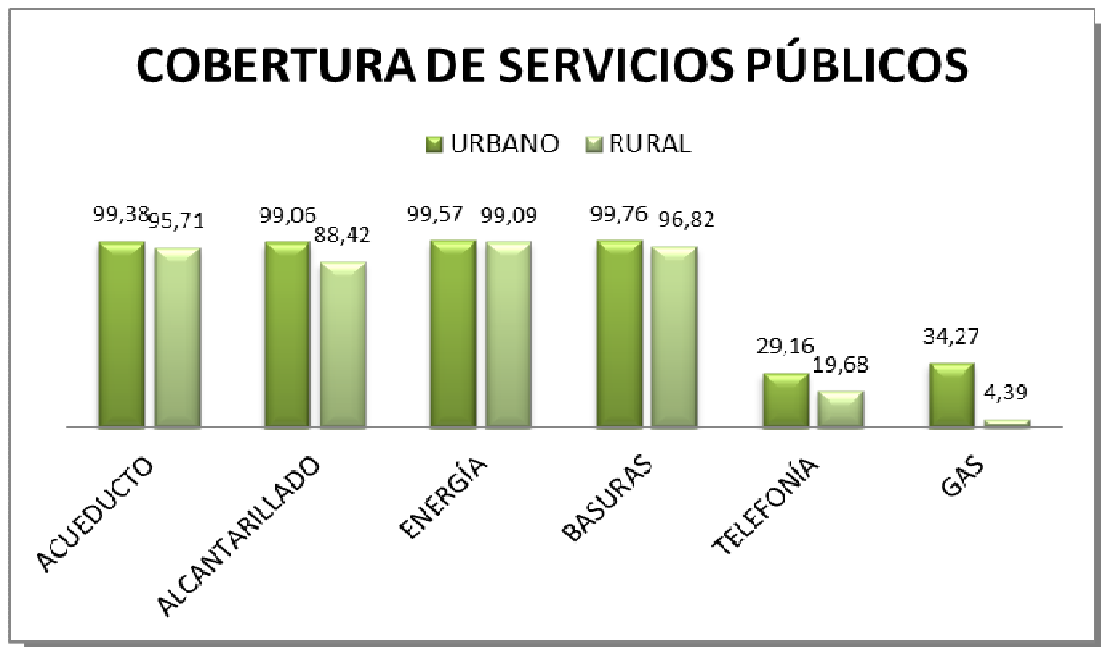


ALCALDIA MUNICIPAL DE CAJICA

PLAN INTEGRAL ÚNICO DE ATENCIÓN A LA POBLACION DESPLAZADA
EN EL MUNICIPIO DE CAJICA
"PIU" 2011

Las viviendas de las familias cajiqueñas según Fuente Censo DANE 2005, cuentan con una cobertura en servicios públicos por zonas especificados así:

SERVICIO PUBLICO	URBANO	RURAL
ACUEDUCTO	99.38 %	95.71%
ALCANTARILLADO	99.06%	88.42%
ENERGÍA	99.57%	99.09%
BASURAS	99.76%	96.82%
TELEFONÍA	29.16%	19.68%
GAS	34.27%	4.39%



Grafica: Cobertura de servicios publicos en viviendas cajiqueñas. Construccion propia

EDUCACION

Nivel Educativo y asistencia escolar

“CAJICA DE PIE, EL CAMBIO ES CON TODOS”

Calle 2 No.4-07 Tel: 879 53 56 ext 123

www.cajica-cundinamarca.gov.co



ALCALDIA MUNICIPAL DE CAJICA

PLAN INTEGRAL ÚNICO DE ATENCIÓN A LA POBLACION DESPLAZADA
EN EL MUNICIPIO DE CAJICA
"PIU" 2011

En Cajicá, se ha venido promoviendo una política educativa orientada a fortalecer los centros de educación técnica ubicados en el municipio, realizando énfasis en el Politécnico de la Sabana Centro, ya que la mayoría de instituciones educativas técnicas se encuentran en municipios aledaños como Chía y Zipaquirá; el acceso a la educación superior se ve coartado por los costos para los estudiantes no sólo en la financiación académica sino por el traslado hasta Bogotá, la alternativa es la Universidad de Cundinamarca que tiene sedes en los municipios de Chía y Zipaquirá, pero con una limitada oferta de programas educativos. El nivel educativo de una población, mide entre otros la calidad de vida, el acceso oportuno a las instituciones educativas y la efectividad de las políticas sociales a nivel educativo para disminuir indicadores como deserción escolar y analfabetismo. La asistencia escolar, permite medir el cubrimiento por rangos de edad de una población a los diferentes centros educativos indicando además las edades promedios en cada uno de los ciclos educativos, propuestos en el modelo educativo del país. Según el censo DANE 2.005, en promedio, un cundinamarqués mayor de quince años, tiene 6.2 años de escolaridad, esto es, aproximadamente la educación básica primaria completa más dos años incompletos de secundaria. En Cajicá, el 91.06% de la población comprendida entre 5 y 19 años, asiste a un establecimiento educativo formal. Cajicá se encuentra entre los municipios que superan el promedio departamental tanto en la zona urbana como en la rural. Según datos facilitados por el Área de Educación de la Gerencia de Desarrollo Económico y Social de la Alcaldía de Cajicá, se encuentran los siguientes indicadores en lo referente a educación, para la vigencia 2009

Para el 2009, se matricularon 13.030 estudiantes, de los cuales 8.516 se matricularon en instituciones oficiales educativas, desde preescolar hasta media vocacional. Frente al sector oficial, la Secretaría de Educación Departamental, estableció una relación alumno / docente de 27 en la zona urbana y 29 en la zona rural. Igualmente se estableció un total de 215 aulas habilitadas, un total de 298 docentes, 261 computadores con acceso a Internet destinados a la educación, 10 laboratorios de química y física y 6 bibliotecas

ESCOLARIDAD CAJICA 2008

TOTAL GENERAL			
%APROBADOS	%REPORTADOS	%DESERTORES	%TRASLADOS
166%	4%	6%	4%

Tabla: total de escolaridad 2008, fuente: secretaria de educación

SALUD

RÉGIMEN DE SEGURIDAD SOCIAL

a. Distribución de la Población según SISBEN.

“CAJICA DE PIE, EL CAMBIO ES CON TODOS”

Calle 2 No.4-07 Tel: 879 53 56 ext 123

www.cajica-cundinamarca.gov.co



ALCALDIA MUNICIPAL DE CAJICA

PLAN INTEGRAL ÚNICO DE ATENCIÓN A LA POBLACION DESPLAZADA
EN EL MUNICIPIO DE CAJICA
"PIU" 2011

De manera histórica la base de datos de población que se encuentra en el SISBEN, mantiene una diferencia con los datos manejados por la Dirección Local de salud, específicamente en relación con las personas afiliadas a régimen subsidiado dado que el SISBEN maneja los traslados de municipio de una forma radical situación que no se puede realizar en Salud, el sistema del SISBEN no cruza la totalidad de los datos reportados por salud, entre otros factores.

Para el 2008 según SISBEN en Cajicá se encontraban 42.154 personas, distribuidas por su régimen de aseguramiento así:

DISTRIBUCIÓN SISBEN DE LA POBLACIÓN SEGÚN REGIMEN DE ASEGURAMIENTO.

REGIMEN	POBLACIÓN	PORCENTAJE
SUBSIDIADO	11.987	28%
CONTRIBUTIVO	22.628	54%
NO CUBIERTA	7.539	18%
TOTAL	42.154	100,0

TABLA: DISTRIBUCIÓN DE LA POBLACIÓN SEGÚN SISBEN POR REGIMEN DE ASEGURAMIENTO 2008.

Fuente: Oficina SISBEN 2008.

b. Régimen Subsidiado según Dirección Local de Salud.

En Cajicá se encuentran inscritas las EPS-S CONVIDA, ECOOPSOS, SOLSALUD, HUMANA VIVIR Y CAPRECOM, quienes tienen contratada la atención de primer nivel de complejidad con la ESE Hospital Profesor Jorge Cavellier. Por otra parte, la prestación directa de los servicios de salud para la población vulnerable no asegurada al régimen contributivo ni subsidiado, se hace a través de la E.S.E. municipal. Actualmente según las cifras estadísticas de la Dirección local de Salud se cuenta con 12.746 habitantes (30%), cubiertos por el régimen subsidiado, y la distribución por Régimen de Seguridad Social en Salud es el siguiente:

RÉGIMEN SUBSIDIADO DISTRIBUCIÓN DE LA POBLACION POR ASEGURADORA, SEGÚN DIRECCIÓN LOCAL DE SALUD AÑO 2007 CAJICA.

REGIMEN	POBLACIÓN	PORCENTAJE
SUBSIDIADO	12.746	30%
CONTRIBUTIVO	22.628	54%
NO CUBIERTA	6780	16%
TOTAL	42.154	100,0

Tabla: Distribución poblacional por Régimen de Seguridad Social en Salud. Cajicá 2008. Fuente: Dirección local de Salud Cajicá

Población de escasos recursos en lo no cubierto con subsidios de salud en Cajicá según la Secretaria de Salud de Cajicá, se encuentran 6780 personas (16%), de los niveles 0,1,2 y 3 no cubiertas con régimen subsidiado ni contributivo.

EMPLEO



ALCALDIA MUNICIPAL DE CAJICA

PLAN INTEGRAL ÚNICO DE ATENCIÓN A LA POBLACION DESPLAZADA
EN EL MUNICIPIO DE CAJICA
"PIU" 2011

El empleo es un indicador económico y social de gran importancia pues permite medir de la población económicamente activa, realmente que porcentaje se encuentra trabajando en un período de tiempo dado. Según estadísticas de la Oficina SISBEN en lo que respecta a empleo y ocupación de la población cajiqueña, se tienen los siguientes datos:

NIVEL DE DEPENDENCIA DE LA POBLACIÓN POR OCUPACION. CAJICÁ. 2008

ACTIVIDAD ECONOMICA DE LA POBLACION	URBANO	RURAL	TOTAL
SIN ACTIVIDAD	3.234 (8.88%)	48 (0.12%)	3.280 (9%)
TRABAJANDO	6.300 (19.16%)	6.905 (17.75%)	13.205 (34%)
BUSCANDO TRABAJO	733 (1.88%)	793 (2.4%)	1.526 (4.5%)
ESTUDIANDO	5.378 (13.82%)	6.052 (15.56%)	11.430 (32%)
OFICIOS DEL HOGAR	2.416 (6.21%)	2.738 (7.04%)	5.154 (13.3%)
RENTISTA	48 (0.12%)	17 (0.04%)	65 (0.2%)
JUBILADOS	392 (1.01%)	335 (0.86%)	727 (2%)
INVALIDO	17 (0.04%)	8 (0.05%)	25(0.09%)
TOTAL			100%

Tabla 7. Nivel de dependencia de la población por ocupación. Cajicá 2008. Fuente: Oficina SISBEN
Programas de generación de empleo. 1. Construcción de infraestructura, 2. Programas de vivienda. 3.
Apoyo a la industria establecida en el municipio

SITUACIÓN DE VIOLENCIA Y DINÁMICA DE DESPLAZAMIENTO

“CAJICA DE PIE, EL CAMBIO ES CON TODOS”

Calle 2 No.4-07 Tel: 879 53 56 ext 123

www.cajica-cundinamarca.gov.co



ALCALDIA MUNICIPAL DE CAJICA

PLAN INTEGRAL ÚNICO DE ATENCIÓN A LA POBLACION DESPLAZADA
EN EL MUNICIPIO DE CAJICA
"PIU" 2011

Los Planes de Desarrollo territoriales son una herramienta que permiten orientar las Políticas Públicas hacia el logro de los objetivos inherentes a la noción de Estado Social de Derecho. Así mismo, se constituyen en el más importante instrumento de planificación para orientar y enfocar las acciones de los actores que interactúan dinámicamente en el territorio en búsqueda de la consolidación de los objetivos del desarrollo sostenible e integral de dicho territorio.

Una problemática de las que debemos responder en el ámbito territorial es el desplazamiento forzado, que implica una constante violación masiva y compleja de los Derechos Humanos de las personas que han sido obligadas a salir de su sitio habitual de residencia, como única alternativa para salvaguardar su vida e integridad. Problemática que no es previsible por el ente territorial y que es de obligatoria atención por parte de los administradores locales.

La Administración Municipal de Cajicá, como principal actor y orientador del progreso y bienestar de la comunidad, contempló al interior de su Plan de Desarrollo Municipal: Cajicá de Pié el Cambio es con Todos 2008-2011, el Programa de Atención Integral a la Población Desplazada, el cual busca atender de manera prioritaria al 100% de la población que arriba al municipio en esta condición, vinculándolos a la oferta institucional.

Cabe señalar, que nuestro Municipio no es un Ente Territorial Expulsor, por tanto en cumplimiento de las obligaciones en materia de atención a la Población Desplazada provenientes de otras regiones del país, se adelanta acciones encaminadas a brindar ayuda inmediata, consistentes básicamente en la orientación realizada por la Personería Municipal, donde son dirigidos en primera instancia para la toma de declaración y así poder ser incluidos en el Registro Único de Población Desplazada y de esta forma la Población puede tener acceso preferente a los beneficios y subsidios otorgados por la Nación y los programas de la Agencia Presidencial para la Acción Social y la Cooperación Internacional, Adicionalmente la Alcaldía municipal ha venido asignando en el Presupuesto oficial, recursos para brindar de Atención Humanitaria de Emergencia, Prevención y Protección y Estabilización Socioeconómica de las familias que se encuentran en dicha situación.

REGISTRO HISTÓRICO DE DESPLAZAMIENTO



ALCALDIA MUNICIPAL DE CAJICA

PLAN INTEGRAL ÚNICO DE ATENCIÓN A LA POBLACION DESPLAZADA
EN EL MUNICIPIO DE CAJICA
"PIU" 2011

A continuación se presenta un registro histórico de los hogares en condición de desplazamiento que ha llegado al municipio desde el año 1997 hasta el Marzo de 2011, según Base de Acción Social.

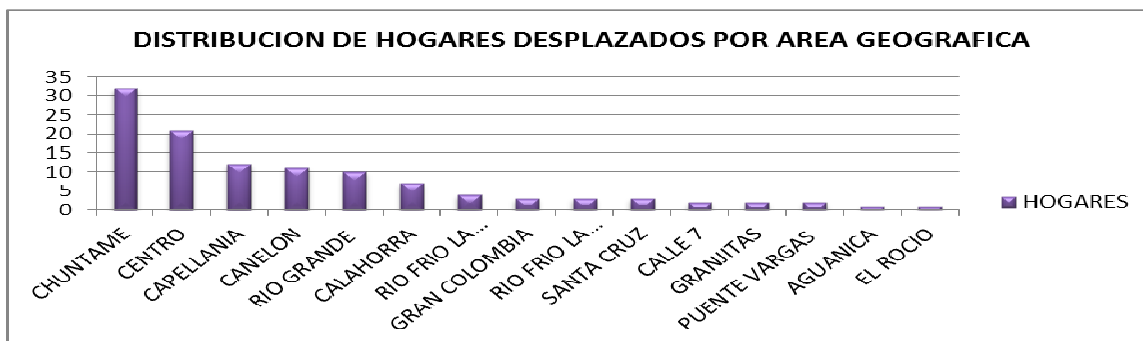
En la gráfica se puede observar que los años 2002, 2005 y 2009, han sido los años de mayor recepción de hogares en el municipio, lo cual está directamente relacionado con las diferentes coyunturas nacionales y la dinámica de desplazamiento Nacional.

Como ya se ha mencionado Cajicá es un municipio receptor, la llegada de la población en condición de desplazamiento al municipio se ha generado de forma individual o por núcleo familiar, no se ha tenido una recepción masiva de 10 hogares o más de 50 personas.



Gráfica: histórico de recepción de hogares en condición de desplazamiento, Fuente: Acción Social

Así mismo se identifica en el municipio los principales sectores en donde se concentra la población en condición de desplazamiento como lo muestra la siguiente gráfica:



Gráfica: Distribución de hogares desplazados por área geográfica en el municipio de Cajicá, segundo trimestre 2011

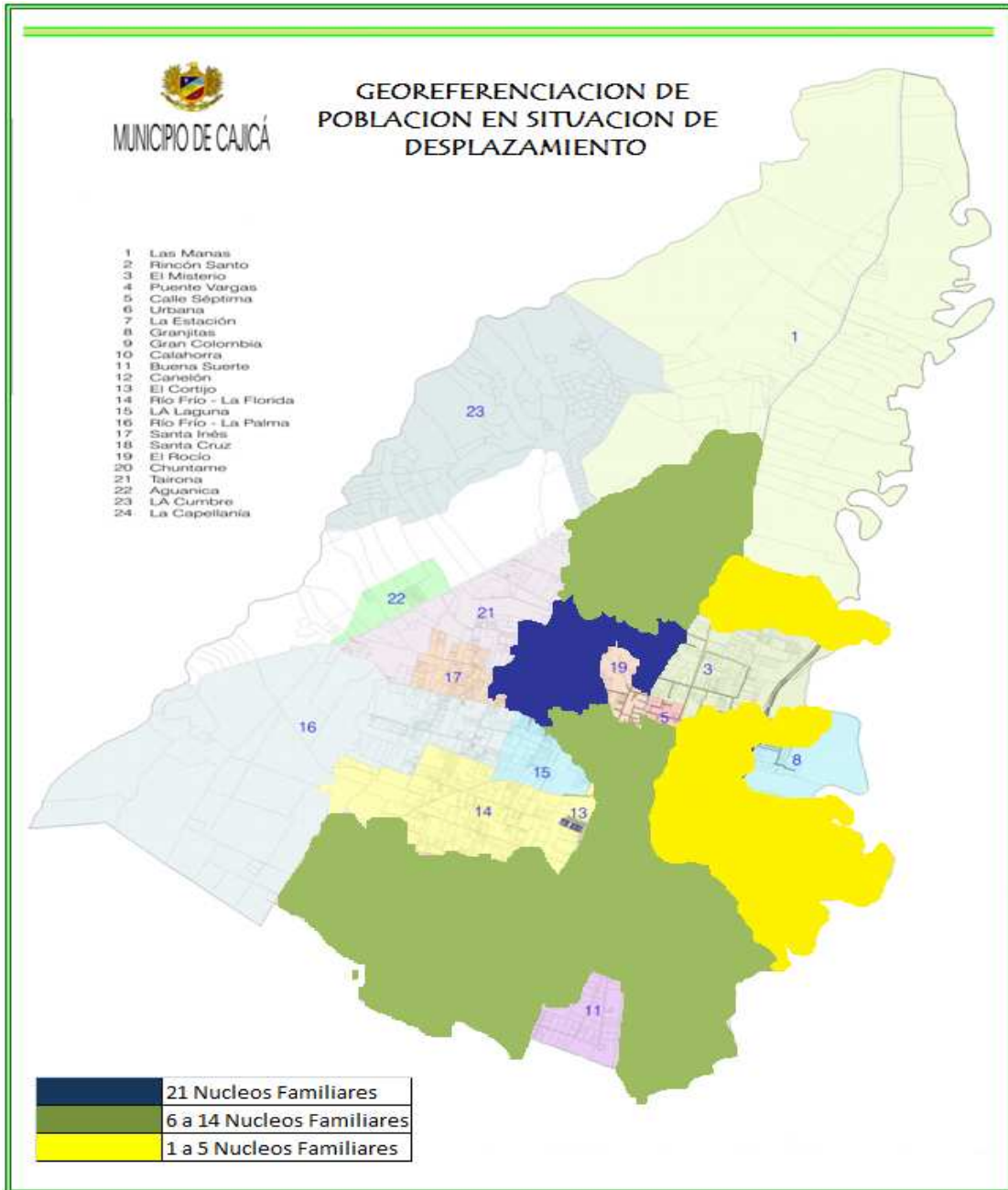
De acuerdo a la gráfica se realiza una distribución por núcleo familiar, según base del SISBEN. Existe una concentración de los hogares en condición de desplazamiento en la vereda de chuntame, esto se debe a que es la vereda con mayor extensión territorial, seguida de del centro y Capellanía, los cuales los principales centro poblados del municipio.



ALCALDIA MUNICIPAL DE CAJICA

PLAN INTEGRAL ÚNICO DE ATENCIÓN A LA POBLACION DESPLAZADA
EN EL MUNICIPIO DE CAJICA
"PIU" 2011

A continuación se presenta un mapa que representa la distribución poblacional en los sectores del municipio.



Fuente: Dirección Local de Salud – Perfil Epidemiológico 2008

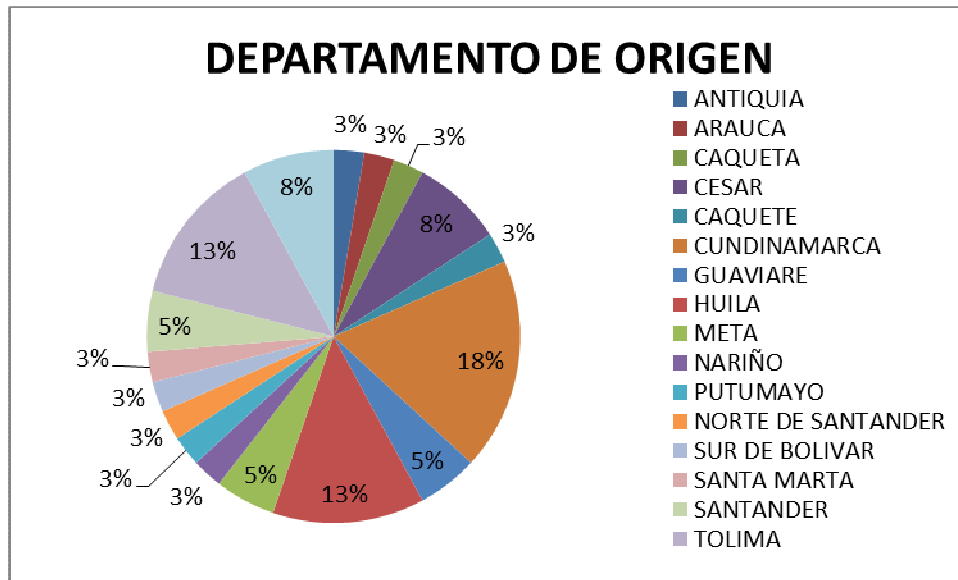


ALCALDIA MUNICIPAL DE CAJICA

PLAN INTEGRAL ÚNICO DE ATENCIÓN A LA POBLACION DESPLAZADA
EN EL MUNICIPIO DE CAJICA
"PIU" 2011

ORIGEN DE LA POBLACIÓN DESPLAZADA.

Se identifica que la mayoría de la población en condición de desplazamiento que habita en el municipio, provienen de municipios de los departamentos de Cundinamarca, Tolima y Huila, como se observa en el grafico.



Grafica: Origen de la Población desplazada

CARACTERIZACIÓN DE LA POBLACIÓN EN CONDICIÓN DE DESPLAZAMIENTO EN EL MUNICIPIO DE CAJICA

El municipio de Cajicá, según base SISBEN tiene reportada hasta el segundo trimestre del año 2011 un total de 167 hogares en condición de desplazamiento para un total de 622 personas, entre estos se tiene reportadas 77 núcleos familiares de mujeres cabezas de hogar y ninguna núcleo familiar perteneciente a alguna etnia indígena o afrodecendiente.

Esta Base de datos está en constante actualización debido a que la población es muy flotante.

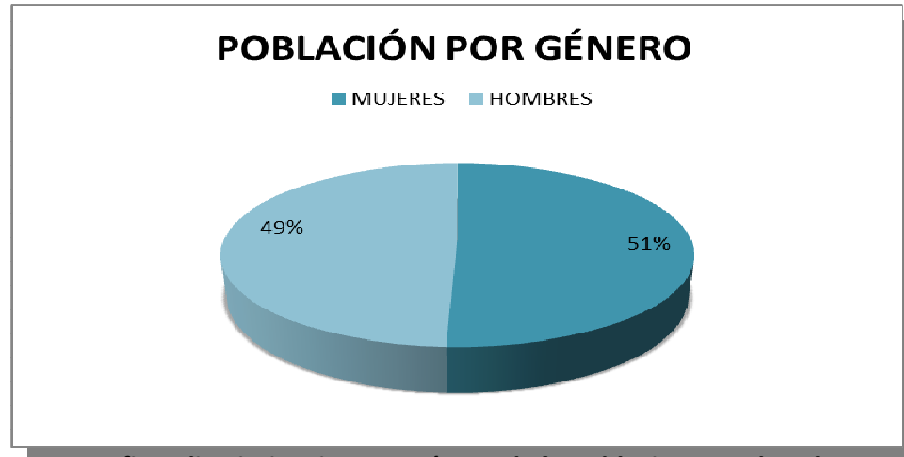
POBLACIÓN DESPLAZADA POR GRUPOS DE EDAD Y GÉNERO

Del total de personas reportadas en condición de desplazamiento un 51% son de género femenino es decir 315 personas y el restante 49% de género masculino 307 personas, lo que indica que no hay una mayor diferencia por géneros, de la población recibida en el municipio.



ALCALDIA MUNICIPAL DE CAJICA

PLAN INTEGRAL ÚNICO DE ATENCIÓN A LA POBLACION DESPLAZADA
EN EL MUNICIPIO DE CAJICA
"PIU" 2011

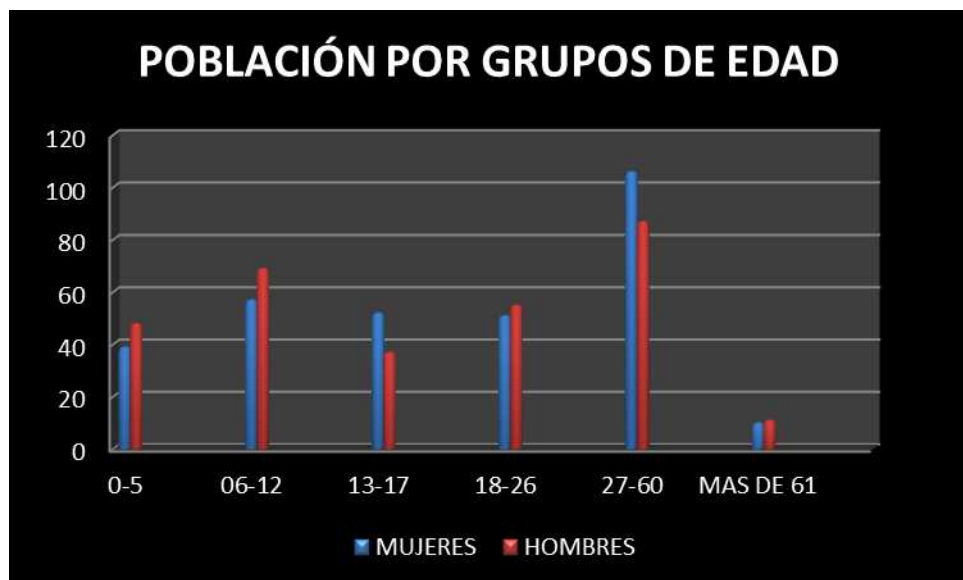


Gráfica: discriminación por género de la Poblacion Desplazada

Por grupo de edades y Género, se presenta una mayoría de personas de género masculino entre los grupos de edades de 0-5, 6-12, 18-26 y mayores de 61 años; sin embargo, entre los rangos de edades de 13-17 y de 27-60 las diferencias de género son mayores y hay una representatividad del género femenino, como se puede observar en la tabla y gráfica

	0-5	06-12	13-17	18-26	27-60	MAS DE 61	TOTAL
MUJERES	39	57	52	51	106	10	315
HOMBRES	48	69	37	55	87	11	307

Tabla: población desplazada por grupos de edad y género, Base SISBEN 2011



Gráfica: población desplazada por grupos de edad y género, Base SISBEN 2011, construcción propia

“CAJICA DE PIE, EL CAMBIO ES CON TODOS”

Calle 2 No.4-07 Tel: 879 53 56 ext 123

www.cajica-cundinamarca.gov.co



ALCALDIA MUNICIPAL DE CAJICA

PLAN INTEGRAL ÚNICO DE ATENCIÓN A LA POBLACION DESPLAZADA
EN EL MUNICIPIO DE CAJICA
"PIU" 2011

POBLACIÓN EN SITUACIÓN DE DISCAPACIDAD

Del total de la población en condición de desplazamiento se tiene reportadas cinco personas en condición de discapacidad de las cuales dos son mujeres y tres hombres.

	0-5	06-12	13-17	18-26	27-60			TOTAL
MUJERES	0	0	0	0	1		1	2
HOMBRES	1	0	1	0	1		0	3
TOTAL	1	0	1	0	2		1	5

Tabla: Población desplazada en condición de discapacidad, Base SISBEN

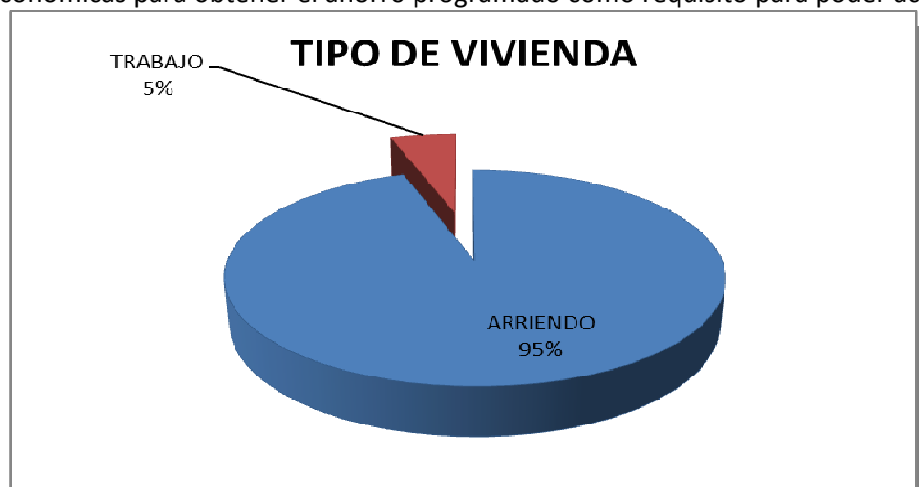
ENFOQUE POR DERECHOS

Se realizó una encuesta a un grupo representativo de hogares del municipio en condición de desplazamiento en el cual se realizaron preguntas con el fin de conocer la situación actual de esta población en relación con el goce efectivo de derechos, los datos que a continuación se presentan son aproximaciones de la población muestral.

En salud se tiene el 100% de la población en condición de desplazamiento afiliada a una EPS o ARS, garantizando así la atención médica a esta población.

VIVIENDA

Este es uno de los derechos que necesita mayor atención por parte de la administración municipal, ya que como se observa en la gráfica, de los hogares encuestados ningún posee casa propia, el 95% paga arriendo y un 5% vive en lugar donde labora sin costo alguno; sin embargo, unos pocos hogares manifestaron estar en el proceso de adquisición de vivienda propia de Interés social pero presentan dificultades económicas para obtener el ahorro programado como requisito para poder acceder a estas.



Gráfica: Tipo de Vivienda de la población desplazada encuestadas, fuente propia

EDUCACION

“CAJICA DE PIE, EL CAMBIO ES CON TODOS”

Calle 2 No.4-07 Tel: 879 53 56 ext 123

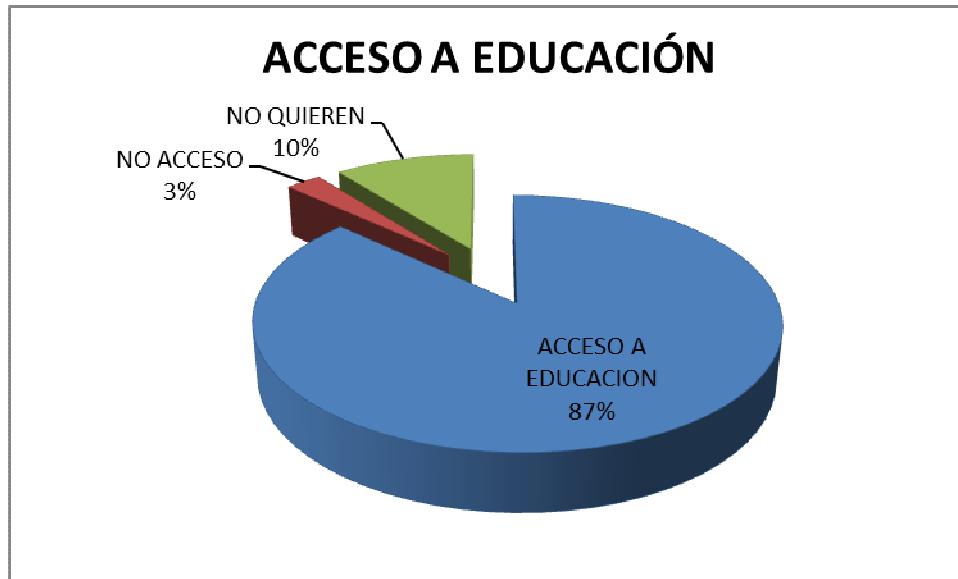
www.cajica-cundinamarca.gov.co



ALCALDIA MUNICIPAL DE CAJICA

PLAN INTEGRAL ÚNICO DE ATENCIÓN A LA POBLACION DESPLAZADA
EN EL MUNICIPIO DE CAJICA
"PIU" 2011

Un 87% de la población en edad educativa, tiene acceso a educación en los diferentes planteles del municipio, el 3% de la población manifiesta no tener a esta y un 10% dice que la administración ha brindado la oportunidad de acceder a cupos en instituciones educativas, pero este porcentaje de población manifiesta no querer acceder a estos, ocupándose laboralmente



Gráfica: Acceso a la educación de la población desplazada. Fuente propia

GENERACIÓN DE INGRESOS

Del total de los hogares encuestados, el 89% la cabeza del hogar o por lo menos un miembros de este está laborando y el 11% restante manifiesta no tener trabajo, como se muestra en la siguiente grafica.



Gráfica: Generación de ingresos, Fuente Propia

REUNIFICACIÓN FAMILIAR

“CAJICA DE PIE, EL CAMBIO ES CON TODOS”

Calle 2 No.4-07 Tel: 879 53 56 ext 123

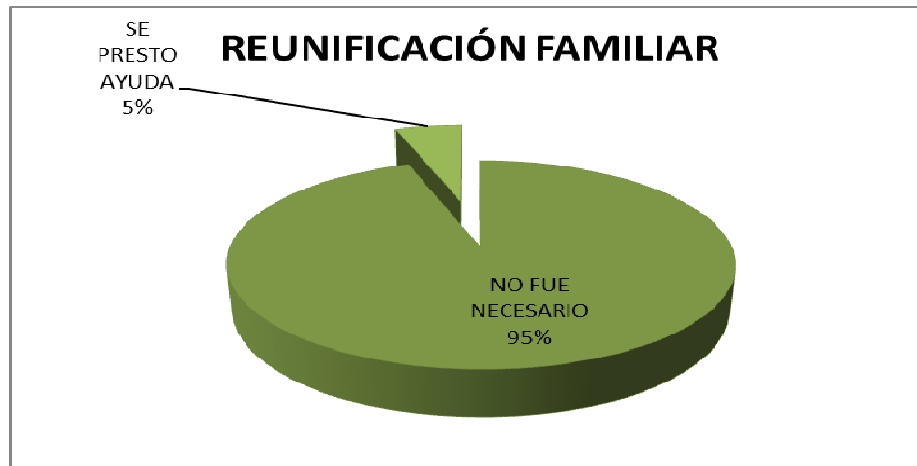
www.cajica-cundinamarca.gov.co



ALCALDIA MUNICIPAL DE CAJICA

PLAN INTEGRAL ÚNICO DE ATENCIÓN A LA POBLACION DESPLAZADA
EN EL MUNICIPIO DE CAJICA
"PIU" 2011

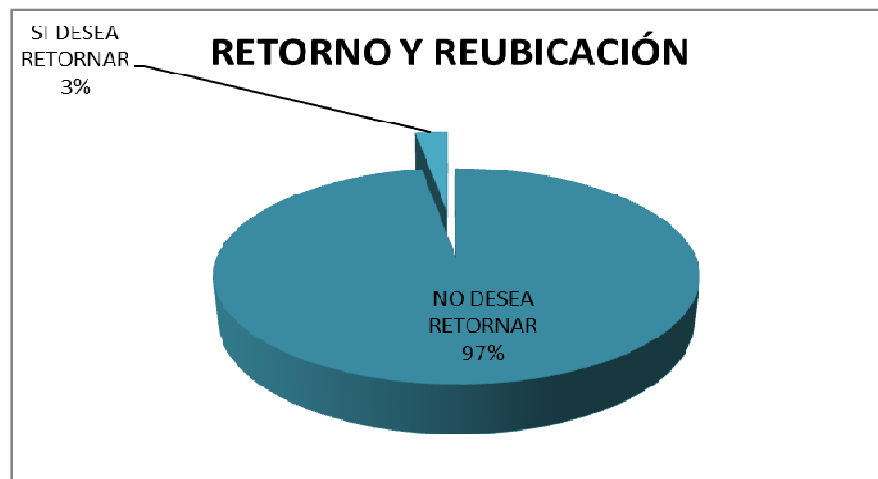
En lo referente a la reunificación familiar, la población encuestada manifiesta que no fue necesario obtener ayuda alguna por parte de la administración municipal, para reunir nuevamente el núcleo familiar, ya que el 95% de estos hogares llegaron al municipio con toda la familia y al restante 5% recibieron ayuda para reunirse nuevamente con su núcleo familiar en el municipio, teniendo así casi un 100% de los hogares reunificados



Gráfica: Reunificación familiar, fuente propia

RETORNO Y REUBICACIÓN

El 97% de los hogares encuestados manifiestan no querer retornar a su lugar de providencia entre las principales razones tiene, las amenazas al núcleo familiar, por miedo y por qué persiste la situación de violencia. Mientras el 3% restante quiere retornar, pero está en espera de que la situación de violencia mejore o que los hijos terminen sus estudios.

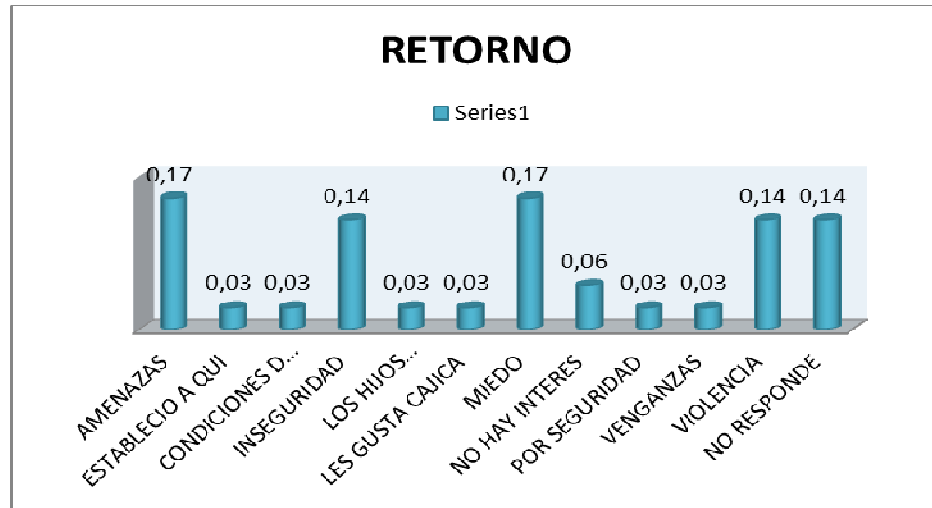


Gráfica: Retorno y reubicación. Fuente propia



ALCALDIA MUNICIPAL DE CAJICA

PLAN INTEGRAL ÚNICO DE ATENCIÓN A LA POBLACION DESPLAZADA
EN EL MUNICIPIO DE CAJICA
"PIU" 2011



Gráfica: Principales motivos para no retornar. Fuente propia

AYUDA HUMANITARIA DE EMERGENCIA

El 32% de los hogares recibieron ayuda humanitaria de emergencia, el restante 68% manifiesta no recibirla, pero que tampoco fue necesaria a su llegada al municipio, debido principalmente a que Cajicá no fue el primer municipio al que se llegó en calidad de desplazado, el núcleo familiar venia de otros municipios en donde habían realizado por primera vez el registro de desplazado.



Gráfica: Ayuda humanitaria de Emergencia Brindada



ALCALDIA MUNICIPAL DE CAJICA

PLAN INTEGRAL ÚNICO DE ATENCIÓN A LA POBLACION DESPLAZADA
EN EL MUNICIPIO DE CAJICA
"PIU" 2011

En lo referente al Abordaje Psicosocial, aproximadamente un 55% de la población encuestada, manifiesta no solicitar este tipo de ayuda; Sin Embargo, a la población que la ha solicitado, la administración municipal ha brindado apoyo a través del acompañamiento de los profesionales de la comisaría de Familia, prioritariamente a los niños y niñas víctimas del conflicto.

La mayoría de las familias afirman no requerir ayuda en lo referente al derecho de identificación, por que cuando salieron de sus poblaciones tenían todos sus documentos, pero ya instalados en el municipio manifiestan no han tener problemas con tramites posteriores de identificación como cambios de Cédulas, trámite de Libretas militares, entre otros.

A través de la personería municipal se realiza la toma de declaración a la población en condición de desplazamiento para así poder ser incluidos en el Registro Único de Población Desplazada, igualmente hacen la declaración de tierras predios abandonados, para que esta instancia realizase los trámites correspondientes ante instancias de orden Nacional, la población encuestada manifiesta no tener ningún problema con este procedimiento. Es importante resaltar que en la mayoría de los casos, Cajicá no es el primer municipio en donde la población en condición de desplazamiento ha realizado por primera vez la declaración, esto indica que la población es muy flotante y a su llegada al municipio de Cajicá ya han tenido todo un proceso en otros municipios.

En el Municipio no se cuenta con una agremiación formal de la población desplazada; Sin embargo, en el Comité Municipal de Atención Integral a la población desplazada, se cuenta con la participación de dos representantes de la población como lo estipula el Decreto Municipal No 159 de septiembre de 1999

OFERTA INSTITUCIONAL

En El Plan De Desarrollo Municipal "CAJICÀ DE PIE EL CAMBIO ES CON TODOS" 2008-2011 en lo referente al programa de atención integral a la población desplazada, tiene como meta el Brindar atención integral al 100% de la población en condición de desplazamiento que se encuentren en el municipio, para esto se tiene propuesto el apoyo y fortalecimiento del Comité Municipal para la Atención Integral a la Población Desplazada por la violencia, como canal de participación Ciudadana y la Vinculación de manera prioritaria a la población en condición de desplazamiento en los programas sociales del Municipio. No se cuenta con programas específicos para la atención de la Población desplazada, por tal motivo la Oferta institucional son todos los programas con los que cuenta la Administración en los que se destacan los siguientes:

ALCALDIA MUNICIPAL DE CAJICA

PLAN INTEGRAL ÚNICO DE ATENCIÓN A LA POBLACION DESPLAZADA EN EL MUNICIPIO DE CAJICA

NOMBRE DEL PROGRAMA / PROYECTO	ATIEN SOLO A POBLACION DESPLAZADA		ENTIDADES DE PARTICIPAN EN EL DESARROLLO DE CADA PROGRAMA			GENERO				ÉTNIA					CONDICIONES ESPECIALES				
	SI	NO	NACIONAL	DEPARTAMENTAL	MUNICIPAL	MUJERES/Edad		HOMBRES/Edad		INDÍGENAS		AFRO-COLOMBIANOS/Edad		GITANOS/Edad		MUJERES CABEZA DE HOGAR		PERSONAS CON DISCAPACIDAD/	
						Edad		Edad		Edad		Edad		Edad		Edad		Edad	
Identificación de condiciones de salud de la población en situación de desplazamiento.	X				DIRECCION LOCAL DE SALUD-HOSPITAL JORGE CAVELIER	0-17	X	0-17	X	0-17	X	0-17	X	0-17	X	0-17	X	0-17	X
					DIRECCION LOCAL DE SALUD-HOSPITAL JORGE CAVELIER	17-60	X	17-60	X	17-60	X	17-60	X	17-60	X	17-60	X	17-60	X
					DIRECCION LOCAL DE SALUD-HOSPITAL JORGE CAVELIER	60 - +	X	60 - +	X	60 - +	X	60 - +	X	60 - +	X	60 - +	X	60 - +	X
Ubicar población en situación de desplazamiento con diagnóstico de discapacidad para la promoción de inclusión social y garantizar el ejercicio de sus derechos.	X				DIRECCION LOCAL DE SALUD-HOSPITAL JORGE CAVELIER	0-17		0-17		0-17		0-17		0-17		0-17		0-17	X
					DIRECCION LOCAL DE SALUD-HOSPITAL JORGE CAVELIER	17-60		17-60		17-60		17-60		17-60		17-60		17-60	X
					DIRECCION LOCAL DE SALUD-HOSPITAL JORGE CAVELIER	60 - +		60 - +		60 - +		60 - +		60 - +		60 - +		60 - +	X
FAMILIAS EN ACCION		X			FAMILIAS EN ACCION	0-17	X	0-17	X	0-17	X	0-17	X	0-17	X	0-17	X	0-17	X
						17-60	X	17-60	X	17-60	X	17-60	X	17-60	X	17-60	X	17-60	X
						60 - +	X	60 - +	X	60 - +	X	60 - +	X	60 - +	X	60 - +	X	60 - +	X
PERSONERIA	X					0-17	X	0-17	X	0-17	X	0-17	X	0-17	X	0-17	X	0-17	X
						17-60	X	17-60	X	17-60	X	17-60	X	17-60	X	17-60	X	17-60	X
						60 - +	X	60 - +	X	60 - +	X	60 - +	X	60 - +	X	60 - +	X	60 - +	X

“CAJICA DE PIE, EL CAMBIO ES CON TODOS”

Calle 2 No.4-07 Tel: 879 53 56 ext 123

www.cajica-cundinamarca.gov.co

ALCALDIA MUNICIPAL DE CAJICA

PLAN INTEGRAL ÚNICO DE ATENCIÓN A LA POBLACION DESPLAZADA EN EL MUNICIPIO DE CAJICA "PIU" 2011

ESTRATEGIA RED JUNTOS: DIMENCION IDENTIDAD	X	ACCION SOCIAL		COGESTORAS REUNIDOS	0-17	X	0-17	X	0-17	X	0-17	X	0-17	X	0-17	X
					17-60	X	17-60	X	17-60	X	17-60	X	17-60	X	17-60	X
					60+	X	60+	X	60+	X	60+	X	60+	X	60+	X
ESTRATEGIA RED JUNTOS DIMENCION NUTRICION	X	ACCION SOCIAL		COGESTORAS REUNIDOS	0-17		0-17		0-17		0-17		0-17		0-17	
					17-60		17-60		17-60		17-60		17-60		17-60	
					60+		60+		60+		60+		60+		60+	
ALIMENTACION ESCOLAR. PRO RECUPERACION. PROG DESAYUNOS ESCOLARES CON AMOR	X		GOBERNACION	AREA LOCAL DE SALUD, GERENCIA DE DEDSARROLLO ECONO. Y SOCIAL	0-17		0-17		0-17		0-17		0-17		0-17	
					17-60		17-60		17-60		17-60		17-60		17-60	
					60+		60+		60+		60+		60+		60+	
Programa de Recuperación Nutricional creSER	X		ICBF	DIRECCION LOCAL DE SALUD	0-17	X	0-17	X	0-17	X	0-17	X	0-17	X	0-17	X
					17-60		17-60		17-60		17-60		17-60		17-60	
					60+		60+		60+		60+		60+		60+	
PFA , ENTREGA DE SUBSIDIO	X	ACCION SOCIAL		ACCION SOCIAL	0-17	X	0-17	X	0-17	X	0-17	X	0-17	X	0-17	X
					17-60		17-60		17-60		17-60		17-60		17-60	
					60+		60+		60+		60+		60+		60+	
Alimentación al escolar	X		ICBF	GERENCIA DE DESARROLLO ECONOMICO Y SOCIAL	0-17	X	0-17	X	0-17	X	0-17	X	0-17	X	0-17	X
					17-60	X	17-60	X	17-60	X	17-60	X	17-60	X	17-60	X
					60+		60+		60+		60+		60+		60+	
ACIONAL, DESAYUNOS INFANTILES, CRESER, COLOMBIA NUTRIDA , PRO JUAN LUIS LONDOÑO LACUESTA	X		GOBERNACION	GERENCIA DE DESARROLLO ECONOMICO Y SOCIAL	0-17	X	0-17	X	0-17	X	0-17	X	0-17	X	0-17	X
					17-60	X	17-60	X	17-60	X	17-60	X	17-60	X	17-60	X
					60+	X	60+	X	60+	X	60+	X	60+	X	60+	X

“CAJICA DE PIE, EL CAMBIO ES CON TODOS”

Calle 2 No.4-07 Tel: 879 53 56 ext 123

www.cajica-cundinamarca.gov.co

ALCALDIA MUNICIPAL DE CAJICA

PLAN INTEGRAL ÚNICO DE ATENCIÓN A LA POBLACION DESPLAZADA EN EL MUNICIPIO DE CAJICA "PIU" 2011

PLAN AMPLIADO DE INMUNIZACIONES	X		DIRECCION LOCAL DE SALUD- HOSPITAL JORGE CAVELIER	0-17	X	0-17	X	0-17	X	0-17	X	0-17	X	0-17	X		
				17-60	X	17-60	X	17-60	X	17-60	X	17-60	X	17-60	X	17-60	X
				60+	X	60+	X	60+	X	60+	X	60+	X	60+	X	60+	X
Programa Materno - Infantil	X		DIRECCION LOCAL DE SALUD- HOSPITAL JORGE CAVELIER	0-17	X	0-17	X	0-17	X	0-17	X	0-17	X	0-17	X		
				17-60	X	17-60	X	17-60	X	17-60	X	17-60	X	17-60	X	17-60	X
				60+	X	60+	X	60+	X	60+	X	60+	X	60+	X	60+	X
ción de prueba voluntaria de VIH , en las que se incluya a los trabajadores formales e informales.(inclusión de población desplazada trabajadora a demanda)	X		DIRECCION LOCAL DE SALUD- HOSPITAL JORGE CAVELIER	0-17	X	0-17	X	0-17	X	0-17	X	0-17	X	0-17	X		
				17-60	X	17-60	X	17-60	X	17-60	X	17-60	X	17-60	X	17-60	X
				60+	X	60+	X	60+	X	60+	X	60+	X	60+	X	60+	X
DAS DE SALUD INTEGRAL DIRIGIDAS A LA MUJER EN COORDINACIÓN Y ARTICULACIÓN CON LA IPS Y EPS. INFORME ACORDE A LINEAMIENTOS DADOS POR LA PRIORIDAD. PRINCIPALMENTE CON FAMILIAS EN ACCION EN DESPLAZADA. (150 PERSONAS). SEMANA DE PREVENCION DEL CANCER- COORDINAR CON IPS ACTIVIDADES DE P Y P	X		DIRECCION LOCAL DE SALUD- HOSPITAL JORGE CAVELIER	0-17	X	0-17		0-17		0-17		0-17		0-17			
				17-60	X	17-60		17-60		17-60		17-60		17-60		17-60	
				60+	X	60+		60+		60+		60+		60+		60+	
AIEPI - VRAF - SSTRY- SALUD LABORALMENTAL ORAL	X		DIRECCION LOCAL DE SALUD- HOSPITAL JORGE CAVELIER	0-17	X	0-17	X	0-17	X	0-17	X	0-17	X	0-17	X		
				17-60	X	17-60	X	17-60	X	17-60	X	17-60	X	17-60	X	17-60	X
				60+	X	60+	X	60+	X	60+	X	60+	X	60+	X	60+	X
e verificación, asesoría y acompañamiento del programa de salud laboral en salud y salud ocupacional en resas, microempresas y/o unidades productivas, población trabajadora en situación de desplazamiento	X		DIRECCION LOCAL DE SALUD- HOSPITAL JORGE CAVELIER	0-17		0-17		0-17		0-17		0-17		0-17			
				17-60	X	17-60	X	17-60	X	17-60	X	17-60	X	17-60	X	17-60	X
				60+	X	60+	X	60+	X	60+	X	60+	X	60+	X	60+	X

“CAJICA DE PIE, EL CAMBIO ES CON TODOS”

Calle 2 No.4-07 Tel: 879 53 56 ext 123

www.cajica-cundinamarca.gov.co

ALCALDIA MUNICIPAL DE CAJICA

PLAN INTEGRAL ÚNICO DE ATENCIÓN A LA POBLACION DESPLAZADA EN EL MUNICIPIO DE CAJICA "PIU" 2011

X	ESTRATEGIA RED JUNTOS DIMENSION EDUCACION	X		FAMILIAS EN ACCION	0-17	X	0-17	X	0-17	X	0-17	X	0-17	X	0-17	X
					17-60		17-60		17-60		17-60		17-60		17-60	
					60 - +		60 - +		60 - +		60 - +		60 - +		60 - +	
	Programa Jardín Social CAFAM	X		GERENCIA DE DESARROLLO ECONOMICO Y SOCIAL	0-17	X	0-17	X	0-17	X	0-17	X	0-17	X	0-17	X
					17-60		17-60		17-60		17-60		17-60		17-60	
					60 - +		60 - +		60 - +		60 - +		60 - +		60 - +	
	Atención A Primera Infancia con Colsubsidio	X		GERENCIA DE DESARROLLO ECONOMICO Y SOCIAL	0-17	X	0-17	X	0-17	X	0-17	X	0-17	X	0-17	X
					17-60		17-60		17-60		17-60		17-60		17-60	
					60 - +		60 - +		60 - +		60 - +		60 - +		60 - +	
	Programa Aceleración en el Aprendizaje	X		GERENCIA DE DESARROLLO ECONOMICO Y SOCIAL	0-17	X	0-17	X	0-17	X	0-17	X	0-17	X	0-17	X
					17-60	X	17-60	X	17-60	X	17-60	X	17-60	X	17-60	X
					60 - +		60 - +		60 - +		60 - +		60 - +		60 - +	
	Apoyo a la Educación Superior	X		GERENCIA DE DESARROLLO ECONOMICO Y SOCIAL	0-17		0-17		0-17		0-17		0-17		0-17	
					17-60	X	17-60	X	17-60	X	17-60	X	17-60	X	17-60	X
					60 - +		60 - +		60 - +		60 - +		60 - +		60 - +	
	Unidad de Atención Integral al Discapacitado	X		GERENCIA DE DESARROLLO ECONOMICO Y SOCIAL	0-17		0-17		0-17		0-17		0-17		0-17	X
					17-60		17-60		17-60		17-60		17-60		17-60	X
					60 - +		60 - +		60 - +		60 - +		60 - +		60 - +	
	Educación para adultos	X		GERENCIA DE DESARROLLO ECONOMICO Y SOCIAL	0-17		0-17		0-17		0-17		0-17		0-17	
					17-60	X	17-60	X	17-60	X	17-60	X	17-60	X	17-60	X
					60 - +	X	60 - +	X	60 - +	X	60 - +	X	60 - +	X	60 - +	X

“CAJICA DE PIE, EL CAMBIO ES CON TODOS”

Calle 2 No.4-07 Tel: 879 53 56 ext 123

www.cajica-cundinamarca.gov.co

ALCALDIA MUNICIPAL DE CAJICA

PLAN INTEGRAL ÚNICO DE ATENCIÓN A LA POBLACION DESPLAZADA EN EL MUNICIPIO DE CAJICA "PIU" 2011

ACACION ILIAR	X	PERSONERIA	X	PERSONERIA	0-17	X	0-17	X	0-17	X	0-17	X	0-17	X	0-17	X
					17-60	X	17-60	X	17-60	X	17-60	X	17-60	X	17-60	X
					60 - +	X	60 - +	X	60 - +	X	60 - +	X	60 - +	X	60 - +	X
	X	Ley 1098 de 2006 - Garantía de derechos de niños, niñas adolescentes y familia	X	COMISARIA DE FAMILIA	0-17	X	0-17	X	0-17	X	0-17	X	0-17	X	0-17	X
					17-60	X	17-60	X	17-60	X	17-60	X	17-60	X	17-60	X
					60 - +	X	60 - +	X	60 - +	X	60 - +	X	60 - +	X	60 - +	X
PSICOSOCIAL	X	Programa de atención y Prevención Psicosocial	X	COMISARIA DE FAMILIA	0-17	X	0-17	X	0-17	X	0-17	X	0-17	X	0-17	X
					17-60	X	17-60	X	17-60	X	17-60	X	17-60	X	17-60	X
					60 - +	X	60 - +	X	60 - +	X	60 - +	X	60 - +	X	60 - +	X
	X	Construcción de habilidades psicosociales para la vida orientada a la prevención	X	COMISARIA DE FAMILIA	0-17	X	0-17	X	0-17	X	0-17	X	0-17	X	0-17	X
					17-60	X	17-60	X	17-60	X	17-60	X	17-60	X	17-60	X
					60 - +	X	60 - +	X	60 - +	X	60 - +	X	60 - +	X	60 - +	X
	X	Programa mujer y sus familias	X	COMISARIA DE FAMILIA	0-17	X	0-17	X	0-17		0-17		0-17	X	0-17	
					17-60	X	17-60	X	17-60		17-60		17-60	X	17-60	
					60 - +	X	60 - +		60 - +		60 - +		60 - +	X	60 - +	
	X	Programa de rehabilitación para niños con padres en proceso de separación	X	COMISARIA DE FAMILIA	0-17	X	0-17	X	0-17	X	0-17	X	0-17	X	0-17	X
					17-60		17-60		17-60		17-60		17-60		17-60	
					60 - +		60 - +		60 - +		60 - +		60 - +		60 - +	
	X	Consumo de PSA	X	COMISARIA DE FAMILIA	0-17	X	0-17	X	0-17	X	0-17	X	0-17	X	0-17	X
					17-60	X	17-60	X	17-60	X	17-60	X	17-60	X	17-60	X
					60 - +		60 - +		60 - +		60 - +		60 - +		60 - +	

“CAJICA DE PIE, EL CAMBIO ES CON TODOS”

Calle 2 No.4-07 Tel: 879 53 56 ext 123

www.cajica-cundinamarca.gov.co

ALCALDIA MUNICIPAL DE CAJICA

PLAN INTEGRAL ÚNICO DE ATENCIÓN A LA POBLACION DESPLAZADA
EN EL MUNICIPIO DE CAJICA
"PIU" 2011

PROGRAMA DE CONSTRUCCION EN SITIO PROPIO	X			INSVIVIENDA	0-17		0-17		0-17		0-17		0-17		0-17			
					17-60	X	17-60	X	17-60	X	17-60	X	17-60	X	17-60	X	17-60	X
					60 - +		60 - +		60 - +		60 - +		60 - +		60 - +		60 - +	
PROGRAMAS DE ACCESO A VIVIENDA DE INTERES SOCIAL	X			INSVIVIENDA	0-17		0-17		0-17		0-17		0-17		0-17			
					17-60	X	17-60	X	17-60	X	17-60	X	17-60	X	17-60	X		
					60 - +		60 - +		60 - +		60 - +		60 - +		60 - +			
PROGRAMAS DE MEJORAMIENTO DE VIVIENDA	X			INSVIVIENDA	0-17		0-17		0-17		0-17		0-17		0-17			
					17-60	X	17-60	X	17-60	X	17-60	X	17-60	X	17-60	X		
					60 - +		60 - +		60 - +		60 - +		60 - +		60 - +			
REGISTRO UNICO DE PREDIOS ABANDONADOS POR LA VIOLENCIA	X			PERSONERIA	0-17		0-17		0-17		0-17		0-17		0-17			
					17-60	X	17-60	X	17-60	X	17-60	X	17-60	X	17-60	X		
					60 - +	X	60 - +	X	60 - +	X	60 - +	X	60 - +	X	60 - +	X		
GENERACION DE EMPLEO	X			GERENCIA DE DESARROLLO ECONOMICO Y SOCIAL	0-17		0-17		0-17		0-17		0-17		0-17			
					17-60	X	17-60	X	17-60	X	17-60	X	17-60	X	17-60	X		
					60 - +		60 - +		60 - +		60 - +		60 - +		60 - +			
PROGRAMA NACIONAL DE REPARACION ADMNISTRATIVA	X			PERSONERIA	0-17	X	0-17	X	0-17	X	0-17	X	0-17	X	0-17	X		
					17-60	X	17-60	X	17-60	X	17-60	X	17-60	X	17-60	X		
					60 - +	X	60 - +	X	60 - +	X	60 - +	X	60 - +	X	60 - +	X		

“CAJICA DE PIE, EL CAMBIO ES CON TODOS”

Calle 2 No.4-07 Tel: 879 53 56 ext 123

www.cajica-cundinamarca.gov.co



ALCALDIA MUNICIPAL DE CAJICA

PLAN INTEGRAL ÚNICO DE ATENCIÓN A LA POBLACION DESPLAZADA
EN EL MUNICIPIO DE CAJICA

FINANCIACIÓN

Como ya se mencionó la población en condición de desplazamiento que habita en el municipio es atendida de forma preferencial por la oferta institucional general, con el presupuesto que cada programa tiene asignado, adicionalmente la administración municipal destina un rubro del presupuesto municipal para atender cualquier tipo de Eventualidad que no cubra ningún programa de la oferta institucional, durante la administración de este gobierno el rubro presupuestal ha sido:

AÑO	PRESUPUESTO ASIGNADO
2008	\$5.000.000
2009	\$5.000.000
2010	\$4.200.000
2011	\$5.000.000

PLAN DE ACCIÓN

La oferta institucional es muy amplia, diversificando los programas y proyectos que atienden a la población los cuales van dirigidos a nichos específicos de la población, caracterizados por la edad, género, condición de vulnerabilidad, discapacidad, entre otras. Por lo anterior y en concordancia con lo establecido en el Plan de Desarrollo “CAJICÁ DE PIE EL CAMBIO ES CON TODOS” se ha determinado seguir atendiendo a la población en condición de desplazamiento con prioridad para acceder a la Oferta institucional.

Es necesario mantener constantemente las Bases de Datos actualizadas que maneja SISBEN, la cual es la principal fuente de información del estado actual de la población en condición de desplazamiento que se encuentra en el municipio.

Se debe garantizar la participación de la población en el Comité Municipal para la Atención Integral a la Población Desplazada por la violencia y en las diferentes mesas que conforman el comité.

ALCALDIA MUNICIPAL DE CAJICA

PLAN INTEGRAL ÚNICO DE ATENCIÓN A LA POBLACION DESPLAZADA
EN EL MUNCIPIO DE CAJICA

“CAJICA DE PIE, EL CAMBIO ES CON TODOS”
Calle 2 No.4-07 Tel: 879 53 56 ext 123
www.cajica-cundinamarca.gov.co