

SHIRINE HAMADEH Beyrut'ta Amerikan Üniversitesi'nde mimari eğitimi aldı, daha sonra yüksek lisansını Kentsel Tasarım ve Mimari alanında Amerika'da Rice Üniversitesi'nde tamamladı. Doktorasını "Tarih, Teori ve Eleştiri" alanında Massachusetts Institute of Technology'de (MIT) tamamlayan Hamadeh, 18. yüzyıl Osmanlı mimarisi ve şehir tarihi konusunda uluslararası uzmanlardan biri sayılıyor. Yazar, halen Rice Üniversitesi'nde çalışmaktadır.

shirine@rice.edu

The City's Pleasures. Istanbul in the Eighteenth Century

© 2007 University of Washington Press

İletişim Yayınları 1471 • Araştırma-İnceleme Dizisi 246

ISBN-13: 978-975-05-0764-9

© 2010 İletişim Yayıncılık A. Ş.

1. BASKI 2010, İstanbul

EDITÖR Levent Cantek

DİZİ KAPAK TASARIMI Ümit Kıvanç

KAPAK Suat Aysu

KAPAK FOTOĞRAFI Levni Okulu, 1730 civarı (Ağa Han Kültür Vakfı)

UYGULAMA Hüsnü Abbas

DÜZELTİ Begüm Güzel

DİZİN Özgür Yıldız

BASKI ve CILT Sena Ofset

Litros Yolu 2. Matbaacılar Sitesi B Blok 6. Kat No. 4NB 7-9-11

Topkapı 34010 İstanbul Tel: 212.613 03 21

İletişim Yayınları

Binbirdirek Meydanı Sokak İletişim Han No. 7 Cağaloğlu 34122 İstanbul

Tel: 212.516 22 60-61-62 • Faks: 212.516 12 58

e-mail: iletisim@iletisim.com.tr • web: www.iletisim.com.tr

SHIRINE HAMADEH
Şehr-i Sefa
18. Yüzyılda İstanbul

The City's Pleasures
Istanbul in the Eighteenth Century

ÇEVİREN *İlknur Güzel*



i l e t i ş i m

dağarcığının geliştirilmesi, ekonomik statüsünü ve toplumsal sınıfını yükseltme uğraşındaki Edirne ve İstanbul ağalarından ve efendilerinden oluşan şehirli seçkinlerin projeleri arasındaydı. Saray etkisi altında gelişen mimarinin gelişimini belirleyen sürece benzer biçimde 18. yüzyıl çeşmesinin “emperyalleşme” süreci de, yaygın bir biçimde sarayın bir imtiyazı olarak (“klasik çağa” daha iyi uymaktadır) kabul edilen zevk belirleme kavramının daha sonraki yüzyıllarda yer alan değişiklikleri tam olarak açıklamadığını gösterir. Banilerin giderek değişen kimlikleri yeni estetik tarzlarının gelişimi arasında bir bağlantı kurup kurulamayacağı, cevabı kesinlikle daha fazla araştırma gerektiren bir sorudur. Yalnız, baniliğin saray dışında yayılmasının yeni biçimler ve yeni ifade yollarına yol açtığı tartışılmaz. Daha sonraki bir bölümde göreceğimiz gibi, bu durum, sadece mimari ile sınırlı değildi; şiir gibi diğer kültür alanlarına da sıçramıştı. Kâgir saltanat yalıları gibi 18. yüzyıl çeşmelerinin biçimi ve süslemesi, mimari akımların ve zevkin saray ve şehir, seçkin yönetici seçkinler ve şehir halkı arasındaki dolaşımına ve zevki belirleyenlerin sayısının başkentin giderek daha belirginleşen sosyokültürel sınırları boyunca yayılma olasılığına işaret eder.

4. Kamusal Alanlar ve Kamu Düzeni

*Nice hadâyık-ı dil-keş niçe mesire-i hass
Niçe emâkin-i âbâd-ı sâ'ir-i ecdad
Anın zaman-ı şerifinde buldu nakş-ı zuhur
Suhan-senc ar bulur eylerisem anları te'dâd¹*

*Sen de istersen eya ruh-i revan
Ki sana meyl ede esnaf-ı zenan*

...
*Mevsim-i gülde buyur seyrane
Bâ-husus cânib-i Kâğthane²*

18. yüzyıl İstanbulu'nun şehir hayatı, ressamlar, şairler, tarihçiler ve gezginler için daimi bir ilgi odağıydı. “Tüm mevkilerden ve her cinsiyetten tebaa”,³ şehrin etrafındaki meydanlarda ve bahçelerde dolaşır, içki ve tütün içer, şarkı söyler ve dans ederken, ziyafet verir, flört ederken ve eğlenirken deflarca çizilmiş, resmedilmiş ve betimlenmişti (şekiller 64-70, 72 ve 73). İngiliz Papaz Walsh, buraların “Boğaz’a açılan şirin vadilerin bazılarına karadan ya da denizden gidip çimlerde piknik yapmanın tüm sınıflara mensup Türkler, Reaya ve Frenkler için hoş bir

1 Seyyid Vehbi, “Kaside ü târih-i dil-guşâdır medh-i Ahmed Hân kısrâ vu âbâd” (t.y.), *Divân-ı Seyyid Vehbi*, s. 20 (15-16. beyitler).

2 Enderûnlu Fâzıl, “Zikr-i mukaddime-i manzûme”, *Hübânnâme ve Zenânnâme*, el yazması, IÜK, Ty. 5502, s. 79 (25, 27. beyitler)

3 D'Ohsson, *Tableau*, cilt 4, s. 185.

eğlence” olduğunu belirtmişti.⁴ 16. yüzyılın ortalarından itibaren ara sıra görülen, halktan kişilerin eğlence adetleri ve törenleri, kentin Osmanlı ve yabancılarca yapılan resimlerinin ayrılmaz bir parçası haline gelmişti.⁵ İstanbul’un 18. yüzyılda üretilen resimli temsillerinde, çimlere sere serpe uzanan, tütün içen, yemek yiyen, dans eden ya da müzikli eğlencelere katılan kadınlar, yürüyen, sohbet eden, kahvelerini yudumlayan ya da bir ağacın gölgesinde kestiren erkekler, salıncakta sallanan ve ağaçlara tırmanan genç erkekler ve kızlar önemli bir yer teşkil etmekteydi. Özellikle mesireler, toplumsal yaşam ve boş zamanlar için en hareketli yerler olmuştu. Mesirelerde, geniş bir toplumsal sınıf, mevki ve yaş yelpazesinden insanlar, aynı eğlence biçimlerini ve sosyal alanları paylaşıyor görünmekteydi. Kahvehanelerin ve meyhanelerin erkek egemen eğlence dünyasının daha önceki betimlemelerinde nadiren görünen kadınlar ve çocuklar, bariz bir şekilde görünür hale geldiler:

Onu gördüm, herkesin bir mucize diye bahsettiği bu güzel Büyükdere çayırını! Bu yere Pazar günleri çok insan gider: Konstantinopol’ün Bois de Boulogne’udur [Paris’te bir park] (...) Güzel bir günde, çocuklarıyla birlikte gelmiş birçok Türk kadınına rastlanır. Köleler otların üstünde neşeyle yenilen pilavı taşırlar.⁶

Tabii ki, bahçeler ve mesireler İstanbul’un manzarası için yeni sayılmazdı. Bu alanların eğlence yerleri olarak değerlendirilmesi bu dönemle sınırlı değildi.⁷ Fakat daha önce görülme-

4 Bkz. Allom ve Walsh, “Muslims, non-Muslims, and Europeans”, *Constantinople* içinde, cilt 2, s. 34.

5 Bu dönem hakkında çok sayıda kaynak vardır. En kapsamlı olanlarından bazıları, d’Ohsson, *Tableau*, cilt 4; Inciyan, *18. Asırda İstanbul*; Fertet-Meun, *Lettres sur le Bosphore*; Dallaway, *Constantinople Ancient and Modern*. Walsh, Pardo ve Pertusier gibi 19. yüzyılda İstanbul’u ziyaret eden Avrupalı gezginler, 18. yüzyılda dile getirilenlere benzer gözlemler yapmıştır.

6 Fertet-Meun, *Lettres sur le Bosphore*, s. 105.

7 Evliya Çelebi ve Eremya Çelebi Kömürçüyan, 17. yüzyılın daha sonraki dönemlerinde şehir hakkında yazdıkları anlatılarda, birkaç sur dışı bahçeden bahsetmiş ve Kâğıthane bahçesini kentin zengin ve fakir kesimleri için popüler bir tatil mekânı olarak tarif etmişlerdir. Evliya, *Seyahatname*, s. 18b-19a.

miş ve Osmanlı kamusal alanına yeni bir yoğunluk çağrıştıran bir şekilde kültürel dışavurumun bir parçası oldular. Fransa ve İngiltere’deki çağdaş metropollerde olduğu gibi, bahçeler bir görsel kültür motifi haline gelmişti. Erkeklerin, kadınların ve çocukların zevkleri, etkinlikleri ve deneyimlerinden canlı manzaralar betimleyen İstanbul bahçelerinin resimleri ve gravürleri, bu kişilerin kolektif eğlence faaliyetine yoğunlaşmıştı ve kamusal hayatın toplumsal çeşitliliğinin işareti olan geniş bir kıyafet yelpazesini tasvir etmekteydi. İngiliz gezgin James Dallaway gibi yabancı gözlemciler genellikle bu çeşitlilikten keyif alırdı:

Burada bir kalabalık toplandığında, bu insanları bir tepeden izlemek son derece eğlenceli. Sonsuz çeşitlilikteki Levanten kıyafetler ve bunların canlı, hafif renkleri, harika ve fevkalade çeşnili bir görünüm sergiliyordu.⁸

Bir sonraki bölümde göreceğimiz gibi, bahçeler, bir toplumsal deneyim ve “takılma” alanı olarak şiirde de öne çıktı. İstanbul bahçeleri, bu bahçelerin sunduğu eğlenceler ve tahrik ettiği duyusal zevkler 1710’larda ve 1720’lerde saray şairi Nedim’in şarkılarından 19. yüzyılın başlarında Enderunlu Fazıl’ın anlatımcı şiirlerine kadar, Osmanlı’nın şiirsel imge dünyasına nüfuz etti. Nedim, Enderunlu Fazıl, Fenni, Nevres ve Süruri’nin şiirleri içinde bahçelerin daha çok, daha görünür, daha zengin ve şehir hayatı ve keyiflerinin daha önce olmadığı kadar ayrılmaz bir parçası olduğu değişken bir şehir silüeti çiziyordu.

Genel olarak kamusal alanlar ve özellikle bahçeler ile ilgili artan bilinçlilik, her şeyden önce dönüşüm sürecindeki kentsel bir dokuyu yansıtmaktaydı. Bahsedilen, övülen, hakkında şarkılar söylenen ve resmedilen bahçe ve meydanların çoğu, eski kentin sırtlarında, Boğaz ve Haliç’in hızla kentleşen kıyılarında

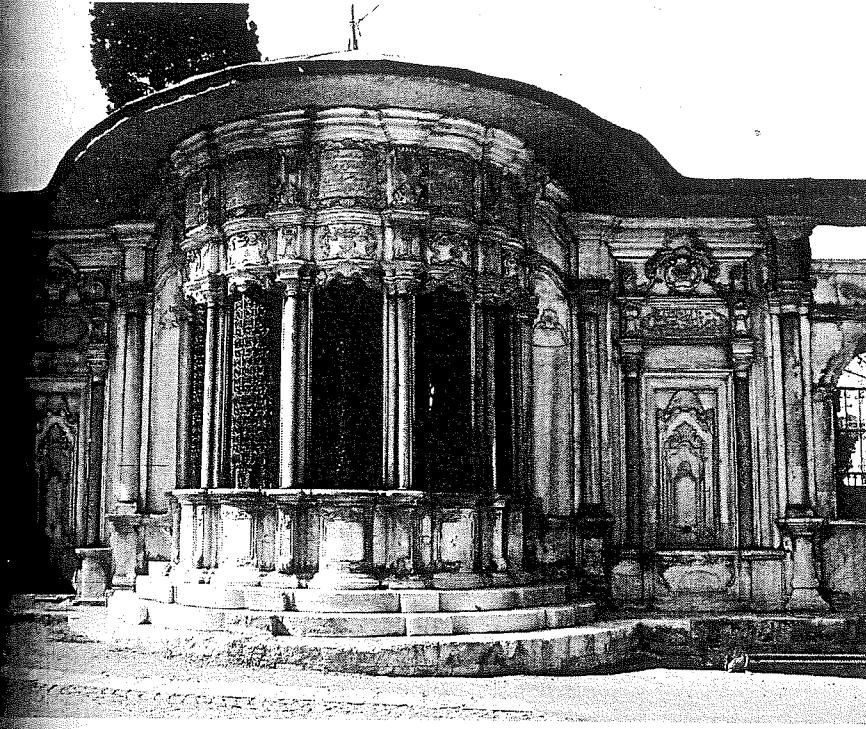
120a-146b çeşitli yerlerde, 171a, 188a; Kömürçüyan, *İstanbul Tarihi*, s. 50-51, 54. 18. yüzyıl manzum ve nesir kaynaklarıyla ilgili referanslar için bkz. Andrews ve Kalpaklı, *Age of Beloveds*, s. 60, 66-68, 180, 252.

8 Dallaway, *Constantinople Ancient and Modern*, s. 118-119. Benzer bir çeşitlilik hissi, Pertusier tarafından Beykoz yakınlarındaki Tokat Bahçesi betimlemesinde aktarılmıştır. Pertusier, *Promenades pittoresques*, cilt 2, s. 149-150.

bulunuyordu. Bu dönemde bahçeler-meydanlar kentsel gelişmenin çok katmanlı ve ayrıntılı yaşanan önemli bir boyutuydu ve bu süreç içerisinde şehrin haritasına ve sakinlerinin beyinlerine kazınmıştı. Ama aynı zamanda şehirlilerin yeni ihtiyaç ve isteklerine karşılık veriyorlardı. Başkentin yeni manzarasındaki ve sanatçılar ile şairler nezdinde öne çıkışları kadınların ve erkeklerin günlük yaşamları ve bu kişilerin toplumsal ve kamusal hayatlarını algulama şekilleri ile ilgili dikkate değer değişikliklerin meydana geldiğinin göstergesiydi.

Mesireler ve daha açık söylemek gerekirse halk mesireleri, yeni ve gelişen günlük ve toplumsal etkinliklerin ve eğlence faaliyetlerinin gerçekleştiği ana alanlar oldukları ve buna karşılık bu faaliyetler de kentin toplumsal ve fiziksel haritasını yeniden şekillendirme sürecine katkıda buldukları oranda önemliydi. Bu bölümde bu yerlerin, İstanbul'un toplumsal ve fiziksel manzarasının ayırt edici bir özelliği olarak nasıl ortaya çıktığı, incelenecektir. Emirgan ve Kâğıthane bahçelerinin kitaplarda ve kartpostallarda devamlı olarak çoğaltılan resimsel imgeleri (şekiller 4, 15, 65) ve Nedim'in hâlâ birçokları tarafından hatırlanan keyifli şarkıları, bugün bize bu bahçelerin gerçekten var olmuş olduğu izlenimini vermektedir; bu bahçelerin gerçekte nasıl ortaya çıkmış olduğu ise nadiren tartışılan bir sorudur.⁹ Bu bahçelerin, nasıl yeni seçkinlik biçimlerinin denendiği, mekânlar ve şehir yaşamının yeni merkezleri haline geldikleri, bizim özel, kamu, seçkin ve popüler ile ilgili modern anlayışlarımızı nasıl altüst ettikleri, değineceğim diğer konular. Bir noktada, mesirelerin (ve genel olarak açık havadaki kamusal alanların), 16. yüzyılın ikinci yarısından itibaren var olagelen kahvehaneler, meyhaneler, Karagöz ve med-

9 Bildiğim kadarıyla, 18. yüzyıl İstanbul'ndaki kamusal alanların gelişimini inceleyen çalışmalar, Maurizio Cerasi, *La città del Levante: Civiltà urbana e architettura sotto gli Ottomani nei secoli XVIII-XIX* (Milano: Jaca Book, 1986); Cerasi, "Il giardino ottomano attraverso l'immagine del Bosforo", *Il giardino islamico: Architettura, natura, paesaggio* içinde, ed. Attilio Petruccioli (Milano: Jaca Book, 1994), s. 217-236; Cerasi, "Open Space, Water and Trees in Ottoman Urban Culture in the XVIII-XIXth Centuries", *Environmental Design 2* (1985), s. 36-49. Ancak, bu ilham veren çalışmalar, çoğunlukla Batılı kaynaklara dayanmaktadır.



51. Eyüp'teki Mihrîşah Sultan'a ait çeşme-sebil. Fotoğraf yazara aittir.

dah sokak gösterilerinden meydana gelen ve gelişmekte olan bir şehir kültürünün "doğal" bir uzantısı olduğu öne sürülebilir.¹⁰ Ancak buradaki fark, şehir yaşamının o dönemde aynı anda nasıl izlendiği, engellendiği, teşvik edildiği, onaylandığı ve kontrol altına alındığındadır. 18. yüzyılda, mesireler (fiziksel, kültürel ve zihinsel olarak) kendilerini dayatmayı başardı ve ortak şehir kültürünün bir parçası haline geldi; bunun nedeni mesirelerin kısmen devlet seçkinlerinin kontrolünde gelişmesi ve çoğalmasıydı. Gelişmelerinin, taze bir imge pe-

10 Bkz. Andreas Tietze, *The Turkish Shadow Theater and the Puppet Collection of the L.A. Mayer Memorial Foundation* (Berlin: Mann, 1977), s. 17-19; Kafadar, "Janissaries and Other Riffraff", s. 10-13. Meyhane ve kahvehane hayatı ile ilgili 16. ve 17. yüzyıl referansları için bkz. Peçevi, *Peçevi Tarihi*, ed. M. Uraz, cilt 1, s. 23, 258, 364 (İstanbul: Neşriyat Yurdu, 1968-69); Evliya, *Seyahatname*, s. 63b; Nâ'ima, *Târîh-i Nâ'ima*, cilt 1, s. 127, cilt 3, s. 170-172. Andrews ve Kalpaklı, *Age of Beloveds*, s. 59-73 çeşitli yerlerde.

şinde olan yönetici sınıfın baniliği, orta sınıflar arasında değişen eğlence ve sosyallik ritüelleri ve devletin kamu düzeni ile ilgili endişeleri ile çakıştığını ileri sürmekteyim. Bahçe kültürünün, yasaların sürekli uygulanması yüzünden sınırlandırılmasına rağmen aynı zamanda çelişkili ve devamlı olarak bu kültürün gelişebileceği yeni alanların devlet seçkinleri tarafından oluşturulmasıyla gelişmişti.

Bu açıdan en dikkat çekici gelişme, eski has bahçelerin halka tamamen ya da kısmen açılmasıydı. Önceden gördüğümüz gibi, yüzyıl boyunca farklı dönemlerde bu bahçeler onarılmış, yenilenmiş ve düzenlenmişti. Çoğunlukla, zararlar gözden geçirilmiş ve binalar restore edilmişti. 1718 ve 1720 arasında Beşiktaş, Dolmabahçe, Kandilli, Tekfur Sarayı, Tersane, Karaağaç ve Davudpaşa has bahçelerinin hepsi Sadrazam İbrahim Paşa'nın inisiyatifinde yeniden düzenlendiğinde olduğu gibi büyük restorasyon projeleri başlatıldı (harita 3).¹¹ Yine de, yeni ve daha cömert has bahçeler Boğaz ve Haliç kıyılarında inşa edildiği için eski has bahçeler saray yaşamının merkezi olarak cazibelerini aşamalı olarak kaybettiler. Yenilemeyle ilgili çabalar devam etmekle birlikte bazı bahçeler artık kullanılmamaktaydı ve diğerleri de harap olmuştu. Bu süreçte, çoğu hasbahçe mesirelere dönüştü.

Has bahçelerin ömründeki bu dönüm noktası, Osmanlı başkentine mahsus değildi. Erken modern dönemde Avrupa'da da hükümdarlık bahçeleri, saray erkânı bu bahçelere ilgiyi kaybettiklerinde ve bunları restore etmeyi bıraktıklarında daha fazla kamusal hale gelmekteydi. Lüksemburg bahçeleri, XIV. Louis Versay ve Marly'de kalmaya başladığında daha fazla kamusal-laştı. İngiltere'de, St. James Bahçesi, saray erkânı Kensington ve Hampton saraylarına geçtiklerinde benzersizliklerini kaybetti. Hampton Sarayı, 1760'larda III. George buradan taşınınca kamuya açık bir hale gelmişti. 1630'ların başında I. Charles'ın resmî açılışını yaptığı ve kentin "popüler hayatının merkezi" olan

11 Râşid, *Târîh-i Râşid*, cilt 5, s. 160. Ayrıca bkz. Silâhdâr, *Nusretname*, cilt 2, s. 246; Küçük Çelebizâde, *Târîh-i İsmâ'il 'Asım Efendi*, s. 253, 269-272; Erdoğan, "Osmanlı Devrinde İstanbul Bahçeleri", s. 177.



52. Bab-ı Hümayun'daki III. Ahmed'e ait meydan çeşmesi. Fotoğraf yazara aittir.

ünlü Hyde Park aslında, 1737'de Kraliçe Caroline'in ölümünden hemen sonra halka bırakılmıştı.¹² Paris ve İngiltere'de olduğu gibi, İstanbul örneğinde de bu gelişmenin kesin detayları oldukça belirsiz kalmıştır. Elimizdeki kanıtlardan da bu gelişmenin meydana geldiği kesin tarih ve şartları her zaman bilememekteyiz.

12 Franck Debié, *Jardins de capitales: Une géographie des parcs et jardins publics de Paris, Londres, Vienne et Berlin* (Paris: Editions du CNRS, 1992), s. 57-134; Susan Lasdun, *The English Park: Royal, Private & Public* (Londra: Deutsch, 1991), s. 41, 124, 128-129; Franco Panzini, *Per i Piacere del Popolo: L'evoluzione del giardino pubblico in Europa dalle origini al XX secolo* (Bologna: Zanichelli, 1993), özellikle s. 92-102; Marcel Poëte, *Au jardin des Tuileries: L'art du jardin - La promenade publique* (Paris: Picard, 1924), s. 100-266; David Coffin, "The 'Lex Hortorum' and Access to Gardens of Latium During the Renaissance", *Journal of Garden History* 2, sayı 3 (Temmuz-Eylül 1982), s. 209-210.

Örneğin, çağdaş anlatılarda, has bahçelerin tamamen ya da kısmen umuma açılmasının tekrarlanan toplumsal kargaşa anlarında devletin kimi zaman yöneldiği bir çözüm yolu olarak görülmektedir. Oldukça yeni olmasına (1720'de Damad İbrahim tarafından inşa ettirilmişti) ve 1720'lerde (hem bir saray dinlence yeri hem de yabancı diplomatlar için bir kabul salonu olarak) iyi bakılmasına rağmen, hızla bozulmaya yüz tutan Yeniköy'deki makûs kaderli Kalender bahçesinin durumu buydu (harita 3). Yüzyılın ortasında, şehir eşkıyaları ve ayak takımı tarafından tercih edilen bir mekân haline geldi. Muhtemelen, daha ileri bir toplumsal kargaşayı ve bahçede daha şiddetli bir fiziksel bozulmayı engellemek adına 1760'larda III. Mustafa, Bostancıbaşı Moldovalı Ali Ağa'ya (daha sonra sadrazam olmuştur) bahçede bostancılar ocağı için baraka yaptırması emrini vermişti. Bu dönemde, daha sonra göreceğimiz gibi, bostancıbaşı liderliğindeki bostancılar, Boğaz kıyılarında bulunan tüm kamusal alanlarda düzenin korunması görevini üstlenen etkin bir polis teşkilatı haline aldı. Kalender'de barakalar inşa edildikten hemen sonra, hasbahçenin bir çeşmeyle süslenen bir kısmı mesireye dönüştürülüp umuma açılmıştı.¹³ De la Ferté-Meun'un anlatısına bakılırsa, İstanbul halkı, kendilerini haftanın farklı günlerinde farklı bir çeşme başına götüren bir sosyallik ritüelini takip ederek cumartesi günleri Kalender Çeşmesi'nin etrafında toplanmaktaydı.¹⁴

Anadolu yakasındaki Küçüksu bahçeleri 1749'da I. Mahmud tarafından yenilenip genişletildikten kısa bir süre sonra, bu bahçelerde de benzer bir olaylar dizisi meydana gelmişti (harita 3). Hükümdar burada büyük bir kagir köşk inşa ettirmiş ve alanı bir havuz, çeşme, tepeden aşağı inen ve bahçenin güneyini dolaşan bir dere ile süslemişti.¹⁵ Yeni barakalar yapılmış ve bir grup bostancı buraya yerleştirilmişti. Aynı sene, tarihçi Şem-

✓ 13 Incicyan, 18. Asırda İstanbul, s. 119; ayrıca bkz. Evyapan, Eski Türk Bahçeleri, s. 35.

14 Ferté-Meun, Lettres sur le Bosphore, s. 100-101.

15 Ayvânsarâyî, Hadikat ul-Cevâmi', s. 163.

danizade bu yeri "bir büyük nûzhet-gâh-ı şafa oldu"¹⁶ şeklinde tarif etmiş ve iki sene sonra Rasih, şiirinde burayı yüceltmmişti:

Çün ihyası olup Sultan Mahmud Han Cemcahın
Küçük su bir büyük nûzhetgâh kan-ı şafa oldu¹⁷

Bunlar, yaklaşık elli sene sonra Avrupalı sanatçıların görsel imgelerinde fazlasıyla doğrulanan bir gelişmenin ilk kanıtlarıydı (şekiller 3, 70).

Bir hasbahçeyi yeniden düzenleme kararını genellikle bu bahçenin bir vakfa dönüştürülmesi izlemekteydi. Genelde, yeni bir cami ile birlikte caminin vakfı olarak hizmet veren, ticaret ve dinlenme amaçlı bir külliye, sultan veya yönetici seçkin sınıfın bir üyesi tarafından inşa ettirilirdi. Toprağın bir kısmı parsellenir, satılır ya da kiraya verilirdi ve en sonunda bir "kasaba"ya dönüşürdü.¹⁸ Mevcut saraylar ve köşkler çoğunlukla yenilenmekteydi. Bazı durumlarda, çevredeki bahçeler umuma açılmaktaydı. 16. yüzyılın son dönemlerine ait olan ve Küçüksu'nun kuzeyinde bulunan Kandilli has bahçesi, bu modeli aynen izlemişti (harita 3).¹⁹ 1718'de yenilenen ancak daha sonra ihmal edilen has bahçe, 1749'a kadar bir harabe olarak kaldı. 1749'da, I. Mahmud, toprağı sultan vakıflarına ilhak etti ve buraya bir cami, hamam, birkaç dükkân yaptırarak talep edilen miktarda toprağı ("talibine mitar-i kifaye icar olunmağla") kiraya verdi.²⁰ I. Mahmud, köhne durumdaki Ferahabad Köşkü'nü eski ihtişamına kavuşturarak şair Nedim'in ima

16 Şem'dânizâde, Mür'it-Tevârih, cilt 1, s. 162.

17 Râsîh, "Târîh" (h. 1165/1751-52), Ayvânsarâyî, Hadikat ul-Cevâmi', s. 165'te (17. beyit) ahnulanmıştır; çeviri, Crane, Garden of the Mosques, s. 474'e dayanmaktadır.

18 Örneğin, Kandilli ve Bebek için bkz. Şem'dânizâde, Mür'it-Tevârih, cilt 1, s. 161-162; 'İzzî, Târîh-i 'İzzî, s. 273; Küçük Çelebizâde, Târîh-i İsmâ'il 'Asım Efendi, s. 377.

19 Bu bahçelerin hasbahçe olmadan önceki tarihleri için bkz. Necipoğlu, "Suburban Landscape", s. 32-71; Erdoğan, "Osmanlı Devrinde İstanbul Bahçeleri", s. 149-182; Evyapan, Eski Türk Bahçeleri; Orhan Şaik Gökyay, "Bahçeler", Topkapı Sarayı Müzesi Yıllığı 4 (1990), s. 7-20; Gökbilgin, "Boğaziçi", s. 666-692.

20 Şem'dânizâde, Mür'it-Tevârih, cilt 1, s. 162; ayrıca bkz. Ingigi, Villegiature, s. 257-258; Incicyan, 18. Asırda İstanbul, s. 129-300; 'İzzî, Târîh-i 'İzzî, s. 272-273; Râşid, Târîh-i Râşid, cilt 5, s. 160.



53. Topkapı Sarayı'ndaki IV. Murad'a ait Bağdat Köşkü. Fotoğraf yazara aittir.

ettiğine göre sarayın ihtişam sergileyen umuma açık bir vitrine, İstanbul halkından meraklı ve boş vakti olanlar için yeni ve cazip bir gezinti yerine dönüştürdü:

*Şöyle viran-kede etmişti sipihr-gaddar
Edemezdi anı mi'mar tasavvur âbâd*

...

*Ferah-âbâd'a gider seyre temaşadır halk
Hele seyr eyle bu janda nerede Sa'dabad²¹*

Kandilli'ye uzak olmayan İncirliköy, 17. yüzyılın sonlarında, eski imparatorluk köşkü ve İncirli Bahçesi'nin iç kısımlarında bulunan ve devlet tarafından yüksek mevkideki memurlara ki-

21 Nevres, "Tarih-i ta'mir-i kasr-ı bağçe-i Tokât ki bi-fermân-ı Sultân Mahmûd" (t.y.), *Divân-ı Nevres*, s. 38b (7, 11. beyitler).

ralanan toprak parselleri üzerinde gelişmişti (harita 3). Köy, III. Mustafa'nın nedimlerinden biri olan Tahir Ağa tarafından 1760'larda yenilediği için kıyıya kadar genişlemişti. Hasbahçe defterlerinden uzun süre önce yok olan bu eski bahçe,²² büyük olasılıkla bu sürece dâhil olmuş ve bir kısmı umuma açılmıştı. Aslına bakılırsa köy, ismini deniz kenarındaki ve eski has bahçenin en güney ucunda bulunan küçük burundan alan Burun Bahçesi ile halka açık bir gezinti yerine dönüşmüştü. Bahçe, şehirliler nezdinde yaklaşık yirmi sene boyunca popüler bir mecra olduktan sonra, bahçe ziyaretçilerinin "sık sık rezalet ve uygunsuz hareketleri" yüzünden bostancıbaşının sıkı güvenlik önlemlerine giderek daha fazla maruz kaldı.²³ Yüzyılın sonunda İncicyan tarihini yazarken, Burun Bahçesi çoktan terk edilmişti ve "eski şenliğini kaybetmişti".²⁴

Bir başka İstanbul anlatısında İncicyan, İncirliköy'ün güneyinde ve yukarı taraflarında bulunan Paşabahçe'deki Sultaniye has bahçesini "kamusal bir eğlence alanı" olarak tarif etmişti (harita 3).²⁵ II. Bayezid'e atfedilen ve Süleyman'ın gözde mekânlarından biri olarak ünlene eski eğlence alanı, 16. yüzyılın sonunda kaderine terk edilmişti. 1763-64 arasında Paşabahçe'yi canlandırma gayreti ile III. Mustafa, buraya bir cami, hamam, mektep, namazgâh ve bir meydan çeşmesi vakfetmişti.²⁶ Çağdaş kaynaklar, yeni imparatorluk külliyesinin yeri hakkında kesin bilgiler içermemektedir. Arkeolojik kanıtlara göre ise, proje, Sultaniye bahçesine kadar uzanmaktadır. Aslında, kayıp has bahçenin izleri, Sedat Hakkı Eldem tarafından meydan çeşmesi ve namazgâh etrafında kaydedilmiştir²⁷ ve 18. yüzyıldaki çeşitli örneklerle bakılarak bu alanın İncicyan tara-

22 Erdoğan'a göre, son hasbahçe kaydı 1679 yılına aittir. Erdoğan, "Osmanlı Devrinde İstanbul Bahçeleri", s. 178.

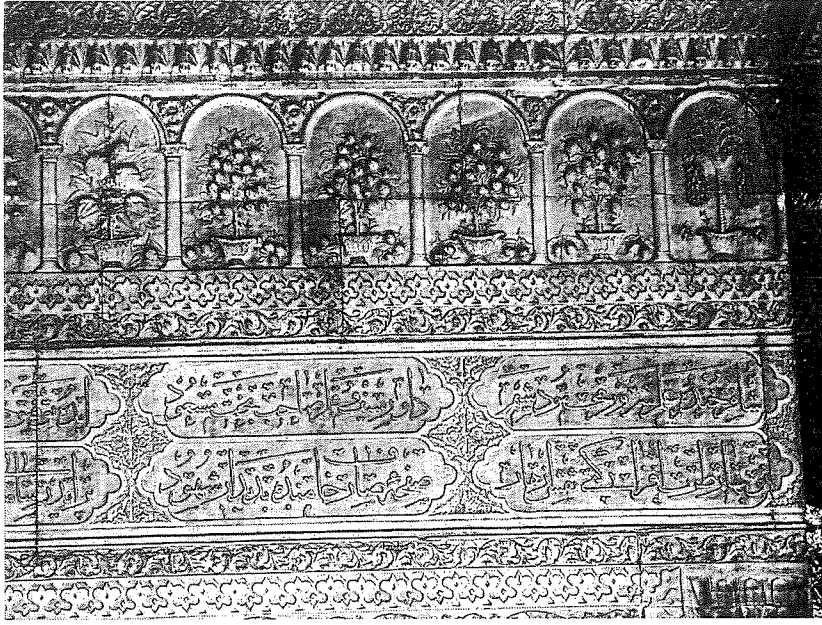
23 İncicyan, *18. Asırda İstanbul*, s. 127.

24 İncicyan, *18. Asırda İstanbul*, s. 127; İncicyan, *Boğaziçi Sayfıyeleri*, s. 171-172.

25 Ingigi, *Villegiature*, s. 269.

26 Ayvânsarayî, *Hadikat ul-Cevâmi'*, cilt 2, s. 155.

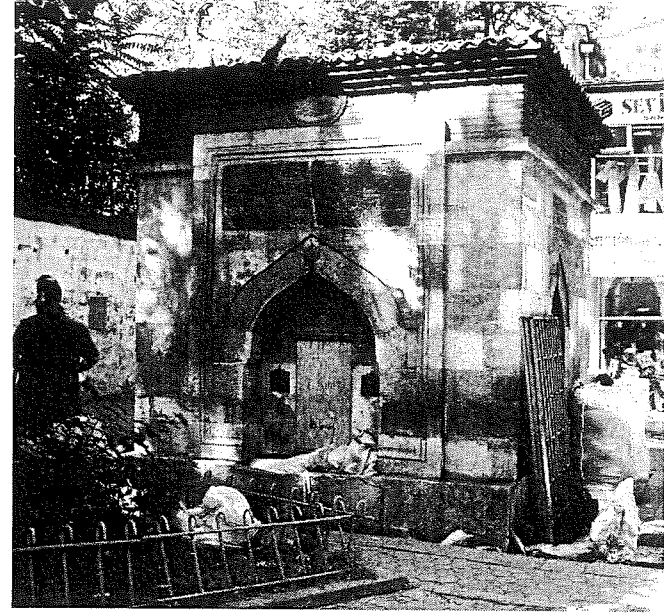
27 Sedat Hakkı Eldem, *Türk Bahçeleri* (İstanbul: Kültür Bakanlığı, Devlet Kitapları Müdürlüğü, 1976), s. 14-19; Gökbilgin, "Boğaziçi", s. 685; Gökyay, "Bahçeler", s. 8.



54. Tophane'deki I. Mahmud Çeşmesi'ne ait bir detay. Fotoğraf yazara aittir.

findan tarif edilen kamusal eğlence alanının tam da merkezi haline geldiği kolaylıkla düşünülebilir.

Eski has bahçelerin kamusal bahçe ve meydanlara dönüşmesi, 18. yüzyıl yazıları ve görsel imgelerinde sıklıkla rastlanır; bu dönüşüm can sıkıcı bir sıradanlık ve kayıtsızlıkla ya da bir dizi ilgisiz etkinliklerle gerçekleşir. Genellikle, has bahçeden mesireye dönüşme zamanı ve koşulları hatta has bahçenin kaderi ile ilgili bilgilere de sahip değiliz. Örneğin, 1732'de, I. Mahmud'un sadrazamı Hekimoğlu Ali Paşa, Kabataş sahilinde kendi anıtsal meydan çeşmesini yaptırdığında, buradaki 16. yüzyıl Karabâli bahçesinin –İstanbul'daki Farsi Çarbağ bahçe türünün nadir bir örneğidir– başına ne geldi? (harita 2, şekil 59). Kesin bilinen tek şey, 18. yüzyılın erken dönemlerinde has bahçenin imparatorluk mülklerinin kayıtlarından ve çağdaş gözlemcilerin anlatılarından çıktığı ve 1730'larda Karabâli bahçesinin bulunduğu alanı kapsadığı düşünülen ve sınırları Kabataş ve Karabâli iskelelerine varan büyük bir meydanın



55. Mahmud Paşa'nın meydan çeşmesi. Fotoğraf yazara aittir.

yeni çeşmenin etrafında ortaya çıktığıdır.²⁸ Bu bahçelerin karşık tarihi ve görev süreleri ile ilgili kaynaklarımızın kısıtlılığına rağmen, belli bir şablon ortaya çıkmaktadır.²⁹ Bir hasbahçe terk edildikten sonra bir diğerinin harap edilmesindeki hız ve bu bahçelerin yeniden düzenlenmesindeki şevk göz önüne alındığında Kalender, İncirli, Kandilli ve Sultaniye gibi birçok

28 Bu bahçeden son kez, 1704 (h. 1116) tarihli bir fermanla bahsedilmiştir. Gökbilgin, "Boğaziçi", s. 673, 675; ayrıca bkz. Erdoğan, "Osmanlı Devrinde İstanbul Bahçeleri", s. 170; Necipoğlu, "Suburban Landscape", s. 32-36. Örneğin, Fenerbahçe'deki 16. yüzyıl Kanuni bahçelerinin, Patrona Halil isyancılarının elinde büyük hasar gördükleri 1730 yılına kadar III. Ahmed'in saray eşrafi tarafından kullanılmaya devam ettiğini bilmekteyiz. Bahçeler, 1740'larda yenilenmiş ve daha sonra tekrar saray tarafından kaderine terk edilmişti. 18. yüzyılın ikinci yarısında, bahçeler, kent kayıtlarında, mesire olarak yeniden ortaya çıkmıştı. Sâmî, Şâkir, Subhî, *Târih-i Sâmî*, cilt 1m, s. 106; Râşid, *Târih-i Râşid*, cilt 3, s. 105; Küçük Çelebizâde, *Târih-i İsmâ'il 'Asım Efendi*, s. 171; Şem'dânizâde, *Mür'it-Tevârih*, cilt 2, s. 31; ayrıca bkz. Koçu, "Fenerbahçe", s. 5621-5625; Aktepe, "İstanbul Fenerbahçesi Hakkında Bazı Bilgiler", s. 361-368 çeşitli yerlerde.

29 Hâss bāğçe kayıtlarının, yapım ve yenileme masraflarının saltanat hesap dökümanlarının ve bağış belgelerinin detaylı bir araştırması, bu konuya daha fazla ışık tutabilir.

bahçenin aynı yöntemi takip ettiği ve nihai olarak umuma açıldığı ortaya çıkar.³⁰

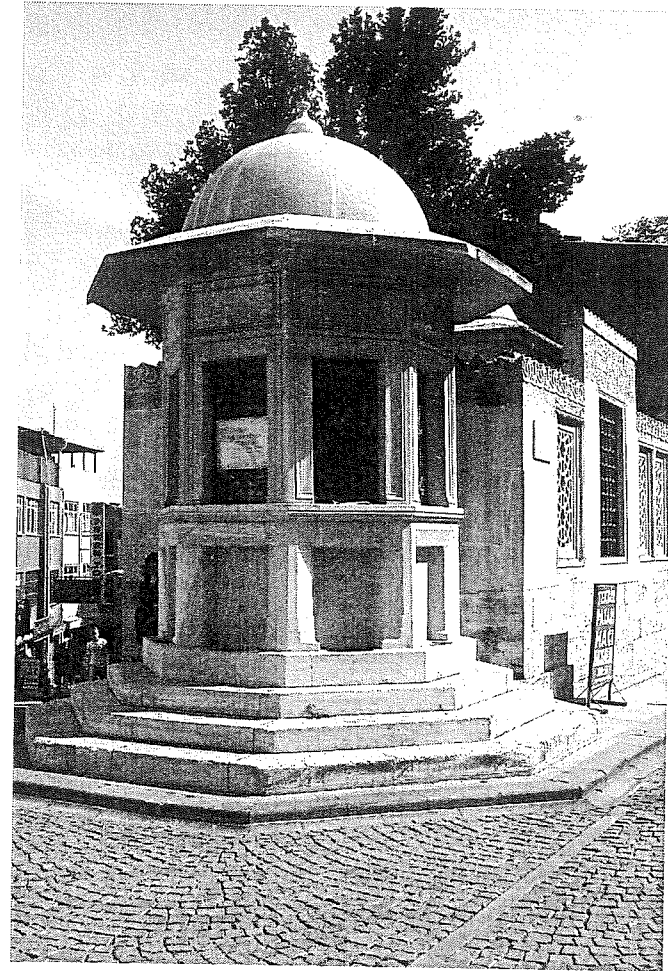
Hiç şüphe yok ki İstanbul mesirelerinin tarihi, Abdülaziz döneminde yapılan ilk “modern” (Batılı) parklar olan Taksim ve Büyük Çamlıca’nın tarihinden çok öncesine dayanmaktadır.³¹ Farklı nedenlerle ve durumlarda da olsa Paris, Londra, Berlin ve Viyana’da olduğu gibi, bu tarih, yıllar içinde yavaş yavaş ortaya çıkmış ve her zaman ileri doğru ve doğrusal bir yol almamıştır.³² Osmanlı başkentinde olduğu gibi, Avrupa’daki bu gelişmeler bazı imparatorluk topraklarının açılmasını ya da kamu kullanımı için korunmasını kararlaştıran yasal zorunluluklar yüzünden ortaya çıkmadı; bunun başlıca istisnaları İngiltere’nin 1649 tarihli (yani Commonwealth’in ilk yılına ait) Toprak Yasası (Land Acts), Hazine-i Hassa Yasası ile 1689 Devrim Sözleşmesi’dir.³³ İstanbul’da, imparatorluk mülklerinin kamusal alana devrinden bahsedecek olursak bu sadece has bahçelerin değil aynı zamanda mirî arazilerin de ömürlerinde önemli bir aşama olan daha büyük bir olayı gösteriyordu. Mirî arazi kategorisi ile ilgili en ünlü ancak pek anlaşılammış örnek, devlete ait olan ve eskiden giriş yasağı bulunan Belgrad

30 Bu konuyla ilgili akla gelen bir örnek, 1725-26’da bir padişah vakfına dönüştürülene kadar eşkıyalar ve ayak takımı için bir buluşma noktası olan 15. yüzyıl Bebek bahçesidir. Inciyan, *18. Asırda İstanbul*, s. 116.

31 1869’da tamamlanan Taksim parkı, Alman ve Fransız kent planlamacıları, mimarları ve mühendisleri ile birlikte güzel sanatlar ilkelerine göre tasarlanmıştır. Zeynep Çelik, *The Remaking of Istanbul: Portrait of an Ottoman City in the Nineteenth Century* (Seattle: University of Washington Press, 1986), s. 46, 64, 69-70 [Türkçe baskısı: *19. Yüzyılda Osmanlı Başkenti: Değişen İstanbul*, İstanbul: Tarih Vakfı Yurt Yayınları, 1998]; Evyapan, *Eski Türk Bahçeleri*, s. 72.

32 Örneğin, le Nötre’in Tuileries’yi restore etmesinden sonra, XIV: Louis, hâlihazırda seçkin bir muhite yapının kapısını kapamakla tehdit etmişti; Claude Perrault’un müdahalesiyle bahçe açık kalmıştı. 17. yüzyılın sonraki dönemlerinde burası, şık Parisliler arasında popüler bir yer haline gelmişti. Poëte, *Au jardin des Tuileries*, s. 266. Avrupa’nın saltanat bahçelerine halkın erişimi ile ilgili bir bakıma dramatik tarih için bkz. Lasdun, *English Park*, s. 41-62 çeşitli yerlerde, s. 124-129; Linda Parshall, “C.C.L. Hirschfeld’s Concept of the Garden in the German Enlightenment”, *Journal of Garden History* 13, sayı 3 (Güz 1993), s. 155-159 çeşitli yerlerde; Coffin, “The ‘Lex Hortorum’”, s. 209-214; Debié, *Jardins de capitales*, s. 57-134; Pazzini, *Per i Piacere del Popolo*, s. 101-102.

33 E.P. Thompson, *Whigs and Hunters: The Origin of the Black Act* (New York: Pantheon Books, 1975), s. 241; Lasdun, *English Park*, s. 46.



56. Süleymaniye Camii’ndeki Sinan’a ait mezarın önündeki Sinan ve Davud’a ait çeşme. Fotoğraf yazara aittir.

Ormanı’nın açılmasıydı. Belgrad Ormanı, Lady Montagu’nun Alexander Pope’a yazdığı 17 Haziran 1717 tarihli mektupla üne kavuşmuştu:

Konstantinopol’ün sıcaklığı beni Elysium’un tarifine kusursuz bir karşılık oluşturan bu yere sürükledi. Meyve ağaçlarından oluşan ve sularının mükemmelliği ile ünlü çok sayıda çeşme tarafından sulanan, ilk başta yapay görünen ama doğanın bir mucizesi olduğunu düşündüğüm çimenlerle kaplı gölgeli yol-

lara bölünmüş, Karadeniz'e bakan ve yazın sıcaklığını bize hissettirmeyen esintilerin canlandırıcı etkisini doyasıya yaşadığımız bir ormanın tam ortasındayım.³⁴

Ormanın bazı resimsel temsilleri gibi, Montagu'nun tasviri de 18. yüzyılın başlarında Belgrad Ormanı'nın gerçekten umuma açık olduğunu ve İstanbul sakinleri için popüler olan yerlerden biri olduğunu doğrular (harita 3).

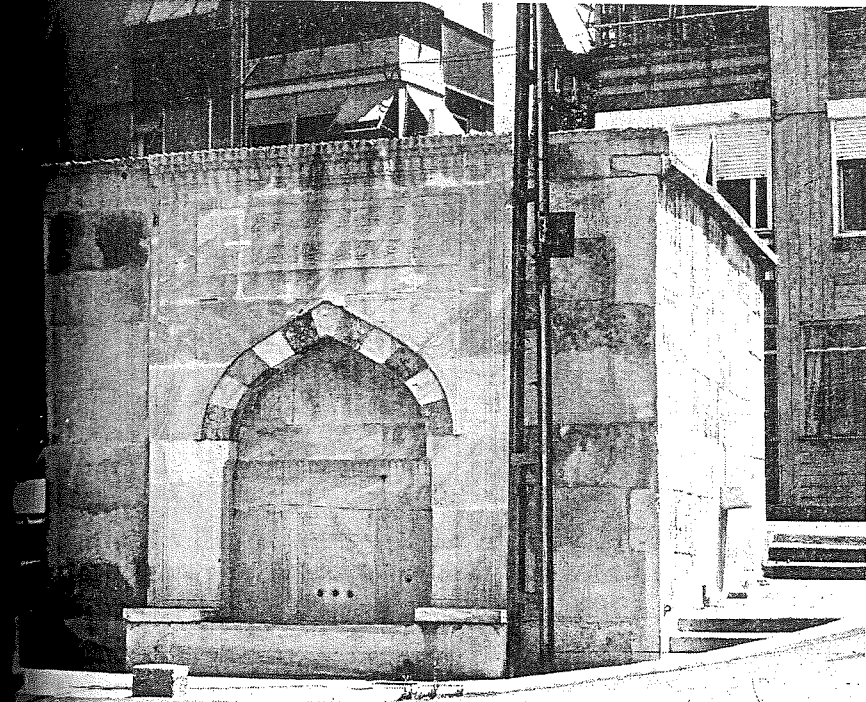
Yüzyılın son çeyreğinde, Avrupa yakasındaki Emirgan'da (harita 3) bulunan ve William Bartlett'in ünlü gravüründe (şekil 65) ölümsüzleşen bir başka popüler bahçe, devletin bir şeyhülislamdan geri aldığı mirî toprak üzerinde oluşturulmuştu. Yönetici sınıfın üyelerine kiralık olarak bahşedilen mirî toprağın, bu kişiler gözden düştükten sonra geri alınması bu dönemde katı bir şekilde yürütülen bir uygulamaydı.³⁵ *Hadikat ul-Cevâmi'*nin yazarı Ayvânsarâyî'ye göre, I. Abdülhamid'in şeyhülislamı Mehmed Esad Efendi'nin arazisi, din adamının zorunlu sürgününden iki yıl sonra 1781'de imparatorluk evkafına katıldı. Aynı yer ve yılda sultan bir cami, hamam ve birkaç dükkânın yapımı siparişi verdi ve birkaç ay sonra cami avlusunda beyaz mermerden bir meydan çeşmesi yaptırdı (şekil 50).³⁶

Paşabahçe'deki III. Mustafa çeşmesi ve bu dönemde Tophane, Kabataş-Karabali ve Beykoz'da yaptırılan müstakil meydan çeşmeleri (şekiller 48, 59, 61, 64, 68, 69, 71) gibi, Abdülhamid Çeşmesi de inşa edildiği ilk andan itibaren etrafında tüm etkinliklerin birleştiği merkezî bir yer olmuştu. 19. yüzyılın başlarında geniş bir mesire, Emirgan Çeşmesi'nin etrafına yayılmış-

34 Lady Mary Wortley Montagu, *Turkish Embassy Letters*, ed. Malcolm Jack (Londra: William Pickering, 1993), s. 102-106 [Türkçe baskısı: *Şark Mektupları*, İstanbul: Timaş Yayınları, 1998]. Montagu, daha sonraki ziyaretçiler tarafından bu konuyla ilgili olarak sıklıkla alıntılanmıştır; bkz. Tott, *Mémoires*, cilt 1, s. 25; Pertusier, *Promenades pittoresques*, cilt 1, s. 148-155; Pardoe, *Beauties of the Bosphorus*, s. 96-97; Dalloway, *Constantinople Ancient and Modern*, s. 147.

35 Bu rutin, ölen zenginlerin mallarına el konulmasını da içerirdi. Genç, "L'économie ottomane", s. 187; Cezar, *Osmanlı Maliyesinde*, s. 135.

36 Ayvânsarâyî, *Hadikat ul-Cevâmi'*, cilt 2, s. 137-138; ayrıca bkz. Gökbilgin, "Boğaziçi", s. 679; Belgin Demirsar, "Emirgân Camii", *DBIA* cilt 3, s. 169-170.



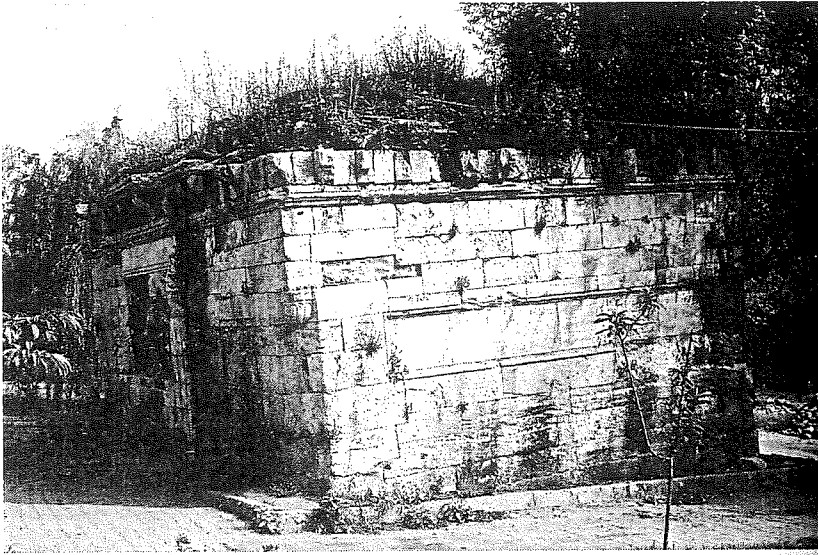
57. Salacak'taki Silahdar Mustafa Ağa'ya ait meydan çeşmesi. Fotoğraf yazara aittir.

ti. II. Mahmud döneminde şehirde gezen Julia Pardoe bu yeri, uzun ağaçlar ve kahvehane taraçaları ile çevrelenmiş bir çeşmeyle süslenmiş uzun bir gezinti yeri olarak tasvir etmişti:

Su kenarında sona eren uzun bir sokak uzanmakta ve bunun merkezinde, altında kahvehane taraçaları bulunan akasya ve ıhlamur ağaçları ile gölgelenmiş beyaz mermerden bir Mağribi Çeşmesi bulunmaktadır. Burada, yere oldukça yakın tabureler üzerinde gruplar halinde ciddi bir şekilde oturan, çubuk ve kahvelerini içmekle meşgul olan Türkler toplanmaktadır.³⁷

Pardoe'nun metnini resimleyen Bartlett'in gravürü, kıyıya kadar uzanan ferah bir bahçenin ortasındaki çeşmeyi betimlemektedir. Bahçede, bir grup insan yürürken diğerleri ağaçların altındaki ahşap platformlarda nargilelerini içip kahvelerini yu-

37 Pardoe, *Beauties of the Bosphorus*, s. 111; Pardoe, *City of the Sultan*, cilt 2, s. 167.



58. Tersane'deki Çorlulu Ali Paşa'ya ait meydan çeşmesi. Fotoğraf yazara aittir.

dumlayarak oturmaktadır (şekil 65). Emirgan'daki kahvehanelerden *Hadikat ul-Cevâmi'*de (imparatorluk külliyesinin yapımına başlandığı yıl Ayyânsarâyî'nin bitirmekte olduğu yapıtı) bahsedilmemesine rağmen, bu kahvehaneler Ayyânsarâyî'nin işaret ettiği gelir getirici dükkânların bir bölümü olarak muhtemelen ta en başından beri planlanmıştı. Kahvehaneler, 18. yüzyılda kamusal alanların ayrılmaz bir parçası haline gelmiş ve özellikle Abdülhamid döneminde yeni vakıf kuruluşları için olağan bir hal almıştı. Bu nedenle, saltanatının ilk yıllarında Abdülhamid, 16. yüzyılda Eyüp'teki Defterdar İskeleyi'nin hemen yanına inşa edilen Defterdar Camii'nin karşısına caminin bakımını karşılayacak gelir getirmeleri için kahvehaneler ve "diğer dükkânlar" ("dekâkin-i sa'ire") inşa ettirmişti. Bu yeni mekânlar iskelenin her iki yanında sıralandığından, içinden bir meydan çıkan yeni bir kapalı alan hissi yaratmışlardı ve kısa bir süre içinde bu bölge pazar yeri özelliği kazanmıştı.³⁸ Beylerbeyi, Bebek ve Ortaköy sahillerinde bugün bile zenginliğini koruyan ve bir cami ile yan yana duran kahvehanelerin taraça-

38 Ayyânsarâyî, *Hadikat ul-Cevâmi'*, s. 268-287; Crane, *Garden of the Mosques*, s. 305dn2354.

larının ve rıhtımların tarihinin bu dönemde şekillenmeye başlamış muhtemeldir (harita 3).³⁹

18. yüzyılda bahçelerdeki ve meydanlardaki kahvehanelerin buralarla bütünleşmesi, kentli toplumun artan eğlence isteklerine tanıklık ediyordu. Hiç kuşkusuz Tophane Meydanı'nın popülerliği, sunduğu eğlencelerden ve hizmetlerden kaynaklanmaktaydı (harita 2). Büyük mermer çeşmesi "nevâ-senc-i tahiyât-ı vürûd"⁴⁰ ve sık ağaçların gölgesindeki kahvehaneler, açık havadaki toplumsal hayata gölge, içme suyu, kahve ve nargile keyfini ve konforunu sunmaktaydı (şekiller 64, 68 ve 69).⁴¹ Kahvehane taraçaları, sebilciler, seyyar içecek satıcıları, "müziyenler, şeker, hamur işi, kahve satıcıları ve şerbetçiler",⁴² Tophane, Emirgan ve Kâğıthane'nin eğlenceli kişileri olmuş ve boş zaman ritüellerini artırarak çevreyi neşelendirmişlerdi. Eğlence ve zevk beklentisi, daha ciddi ve kutsal ritüellerin uygulanması için tasarlanan namazgâhlar gibi yerlere bile sıçramıştı. Bu dönemde, cemaatin dinî görevlerini yerine getirmesini sağlamak için ruhani amaçlardan çok hissi amaçlar göstermek gerekmekteydi. Aşağıda bir beyti alıntılanan anonim şair, dinleyicilerini açık hava mihrabına davet etmek yerine, mihrabın enfes ortamına davet etmenin daha akıllıca olacağını düşünmüştü:

*Teveccüh kıl bu nüzhetgeh makâma
Gel ey za'ir geçirme vat-ı farzı*⁴³

Çeşmeler, kahvehaneler ve namazgâhlar gibi, Emirgan'da Abdülhamid tarafından vakfedilmiş sahil camileri de, daha ge-

39 Bebek, Beylerbeyi, Emirgan ve Ortaköy'de kamusal alanların oluşturulmasında 18. yüzyıl saltanat bağışlarının rolü, başka bir çalışmanın konusu olacaktır.

40 "Hoşgeldin şarkıları söyleyen" Nahîfi, "*Târih-i çeşme-i Tôphâne*" (h. 1145/1732-3); Ayyânsarâyî, *Mecmuâ-i Tevârih*, s. 382'de alıntılanmıştır.

41 Tophane meydanının betimlemeleri için örneğin bkz. Incicyan, *18. Asırda İstanbul*, s. 95, 112; Allom ve Walsh, *Constantinople*, cilt 1, s. 8, 17, 21.

42 Pertusier, "Des bandes de musiciens...des marchands de suceries, de pâtisseries, des cafés ambulants, des serbedgis...", *Promenades pittoresques* içinde, cilt 2, s. 7, 328-331.

43 Anonim (h.1190/1776), Ayyânsarâyî, *Mecmuâ-i Tevârih*, s. 377'de (3. beyit) alıntılanmıştır.

niş bir kamusal alan içerisinde kendi sosyalleşme merkezlerini oluşturmuşlardı. Çağdaş gözlemcilerin sıklıkla belirttiği gibi, cami avlusu, erkeklerin namazdan sonra oyalanmaları, arkadaşlarıyla buluşup sohbet etmeleri için doğal bir ortamdı.⁴⁴ Sultanlar ve sadrazamlar arasında boğaz sahilinin hemen yanında cami inşa ettirme akımı ortaya çıkarken kamusal alanlarının vakıflarla finansmanı için yeni mekanizmaların kurulmuş olabileceği düşünülebilir.⁴⁵ Abdülhamid'in Emirgan'daki ve Beylerbeyi'ndeki (şekil 74), I. Mahmud'un Kandilli ve Rumelihisarı'ndaki, Damad İbrahim'in Bebek ve Ortaköy'deki (şekil 75) camileri, yeni kamusal alanların artmasına katkıda bulunmuştu.⁴⁶ Bu camilerin konumu ve (Beylerbeyi'ndeki gibi kimi durumlarda) avlularının göreceli şeffaflığı, bir namazgâh (ya da bir mezarlık) alanında kutsal ve eğlenceye dair olan arasındaki değişken ilişkinin aynısını geliştirmiş ve erkek sosyalliğinin kıyıdaki daha az cinsiyetçi kamusal olana doğru akışını teşvik etmiş olmalı.

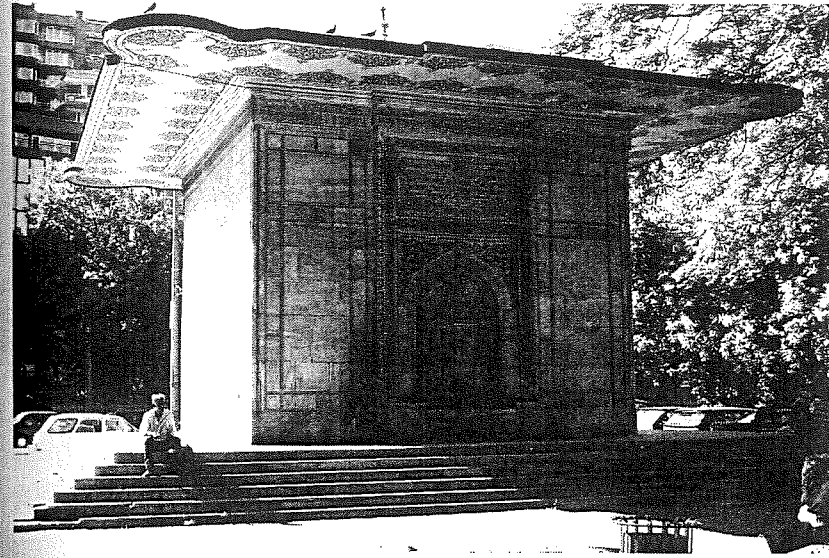
Müsadere edilmiş mirî arazinin gelişmesi, Kandilli, Kalender ve İncirli gibi has bahçelerin yeniden düzenlenmesi, sur dışının canlandırılması için atılmış bir adım olsun ya da olmasın, bu çalışmalar şüphesiz ki yeni kamusal alanların ortaya çıkmasında önemli rol oynamıştı. Saraya ait olandan şehre, "özel"den "kamusal"a geçiş, yukarıdan gelen kentsel müdahale ile başladı ve daha sonra kıyı boyunca yeni bir çeşme etrafında ya da bostancıların tetikteki gözleri önünde gerçekleşen olaylar, bu müdahalelerin toplumsal istekler ve kamusal ritüellerle nasıl keşittiğine bağlı olarak ortaya çıkmıştı.

Çağdaş anlatıların akıllara getirdiği sorulardan biri, kamusal alanların gelişiminde devlet ileri gelenlerinin rolünün doğa-

44 Örneğin bkz. Pertusier, *Promenades pittoresques*, cilt 1, s. 189, cilt 2, s. 107; Flachet, *Observations*, cilt 1, s. 401; Ayvânsarâyi, *Hadikat ul-Cevâmi'*, cilt 2, s. 171-181.

45 Bkz. Osman Nuri Ergin, *Türk Şehirlerinde İmaret Sistemi* (İstanbul: Cumhuriyet Matbaası, 1939); Cerasi, "Open Space", s. 47dn11.

46 Bu camiler için bkz. Ayvânsarâyi, *Hadikat ul-Cevâmi'*, cilt 2, s. 119-122, 126-131, 165-168, 171-181; Crane, *Garden of the Mosques*, s. 431dn3083, 435dn3111, 438dn3127, 480dn3376.



59. Kabataş'taki Hekimoğlu Ali Paşa'ya ait meydan çeşmesi. Fotoğraf yazara aittir.

sı ile ilgilidir. Bu, özellikle modern tarihçiliğin abartmaya meyilli olduğu, toplumun tüm katmanlarına aşamalı olarak nüfuz eden zevkler dünyasına kendini kaptırmış yönetici sınıfı (özellikle 1718-1730 arasında yaşanan "Lale Devri"nde) imajı düşünüldüğünde, cevaplanması gereken önemli bir sorudur. Tasvir edilen bu dünyada Boğaz gezintileri, bayram gezileri ve çimenler üzerinde ziyafet veren kadın imgeleri bazen çok kolaylıkla içiçe geçer. Kamusal alanların artmasını, seçkin zevklerin kültürünün aşağı katmanlara sızmasının bir ifadesi olarak nereye kadar yorumlayabiliriz? Düzenin yıkılması ile ilgili korkuların göreceli olarak yok olduğu bir dönemde, sarayın kamusal alan yaratılmasındaki (doğrudan ya da dolaylı bir şekilde) aktif katılımını aslında serpilmiş bir kamusal yaşama bu kişilerin verdiği bir "onay" olarak mı anlamalıyız?

Bu katılımın aslında değişen toplumsal pratiklerin muhtemel sonuçlarına karşı bir önlem olduğunu ve çelişkili bir şekilde devletin kamusal hayatı kapsama teşebbüsüne işaret ettiğini düşünüyorum. Mirî ve has arazilerinin halka açılması, topluma, şehirli hayatın içinde aktığı fiziki alanı tanımlayan ve bu



60. Azapkapı'daki Saliha Sultan'a ait meydan çeşmesi. Fotoğraf yazara aittir.

alana şekil veren resmî ve kontrol edilebilen eğlence yerleri sağlamıştı. Kalender ve Küçükü gibi bazı bahçelerin halka açılmasından önce bostancılar için barakaların yapılması, kamusal yaşam ve kamu düzeni arasındaki karmaşık ilişkiyi doğrulamaktadır. İmparatorluk ailesinin şenlikleri kapsamında kamu ritüellerinin oluşturulmasında olduğu gibi, yeni boş zaman mekânlarının oluşturulması, planlanmış kamusal davranış biçimleri biçiminin ve ritüelleştirilmiş boş zaman biçimlerinin (Pierre Bourdieu'den bir kavram kullanmak gerekirse) gelişmesini teşvik etmişti. Daha sonra bu mekânlar, diğer sıra dışı eğlence biçimlerinin etkisiz kılınmasına, bozulmasına ve engellenmesine yol açmıştı. Kamusal hayatın, herhangi bir şekilde devlet ve toplum arasında bir çatışma yeri olduğunu ifade etmiyorum. Söylemeye çalıştığım şey, 18. yüzyılda kamusal yaşam sorunları ve kamusal düzenle ilgili endişeler sürekli olarak çakışmaktaydı.

Bu ilişkinin en etkili iki özelliği, bostancıbaşılık görevinin değişimi, idari olarak yeniden tanımlanması ve kamusal yaşa-

mın kapsamı, doğası ve biçimlerini yönlendiren günlük hayata dair kanunların görülmedik bir şekilde sıkı sıkıya uygulanmasıydı. Zaten 17. yüzyılın ikinci yarısında, bostancıbaşının yetkisi –genel istikrarsızlık iklimine muhtemel bir tepki olarak– hasbahçelerle sınırlı kalmayıp kamusal alana taşmıştı.⁴⁷ O zamana kadar bostancıbaşının görevi, Topkapı Sarayı'nın ve hükümdara ait sur dışı dinence yerlerindeki bahçelerinin bakımı ile sınırlıydı. Buna ek olarak, bostancıbaşının himayesindeki hükümdarlık bostancıları, imparatorluk sarayının korunmasından, imparatorluk mavnasının kullanılmasından ve yeni imparatorluk binalarının yapımı için denizden malzeme taşınmasından sorumluydu ve ihtiyaç olduğunda askerî seferberlikte görevlendirilirdi.

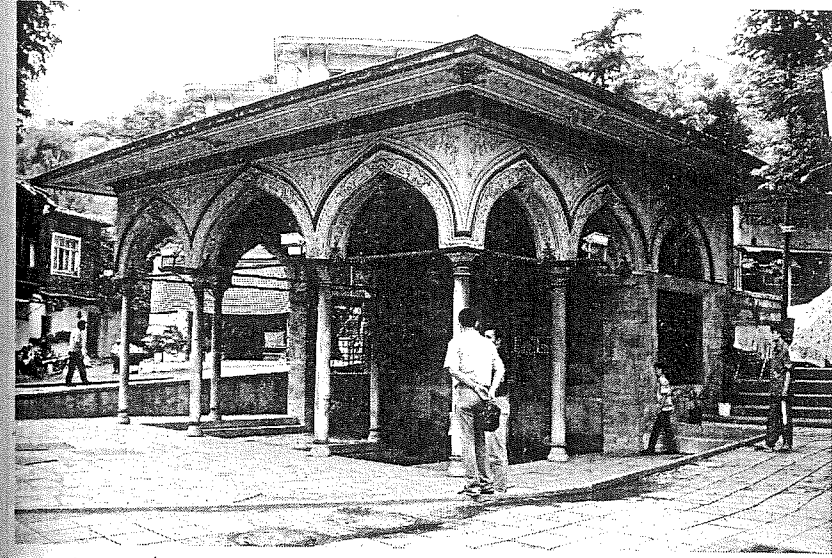
17. yüzyılın ikinci yarısında, bostancıların görevleri, Boğaz, Haliç, Marmara Denizi, Karadeniz ve Adalar'daki tüm mesirelerde, gezi yerlerinde, çayirlarda ve ormanlarda düzenin korun-

47 Bu değişikliklerin, 17. yüzyılda, saray eşrafının İstanbul'da olmadığı dönemlerde gerçekleştirilmiş olması olasıdır; bu noktada, değişikliklerin bir anda mı yoksa aşamalı gelişmeler dizisinin sonucunda mı meydana geldiğini bilmek oldukça zordur. Bostancılar ve bostancıbaşılar ile ilgili olarak bkz. İsmail Hakkı Uzunçarşılı, "Bostancı", *Isl. A.*, cilt 2, s. 736-738; Uzunçarşılı, "Bostancıbaşı", *Isl. A.*, cilt 2, s. 338-339; Uzunçarşılı, "Bostandji", *EI2*, cilt 1, s. 1277-1278; Uzunçarşılı, "Bostandji-Bashi", *EI2*, cilt 1, s. 1279; Reşat Ekrem Koçu, "Bostancıbaşı Defterleri", *İA*, s. 39-90; Necdet Sakaoglu, "Bostancı Ocağı", *DBIA*, cilt 2, s. 305-307; Mantran, *Istanbul*, s. 129, 149; Erdoğan, "Osmanlı Devrinde İstanbul Bahçeleri", s. 149-182 çeşitli yerlerde; Evyapan, *Eski Türk Bahçeleri*, s. 14-52 çeşitli yerlerde. Bostancıların değişen görevleri, 17. ve 18. yüzyıl tarihlerinde ve seyahat kitaplarında belirtilmiştir; bkz. Henry Grenville, *Observation sur l'état actuel de l'Empire Ottoman*, ed. Andrew Ehrenkreutz (Ann Arbor: University of Michigan Press, 1965), s. 21-22; Grelot, *Relation nouvelle*, s. 84-85; Evliyâ, *Seyahatname*, s. 33a-74a çeşitli yerlerde, s. 135a-140a çeşitli yerlerde, 171a-174b çeşitli yerlerde; Nâ'ima, *Târih-i Nâ'ima*, cilt 4, s. 386; Râşid, *Târih-i Râşid*, cilt 3, s. 85, 89, 144; Silâhdâr, *Nusretname*, cilt 1, s. 223, cilt 2, s. 347; Dallaway, *Constantinople Ancient and Modern*, s. 33; Tott, *Mémoires du Baron de Tott*, s. xxxiiij-xxxiv, 26, 32-34, 61-62, 65; Tournfort, *Relation d'un voyage du Levant*, cilt 2, s. 285-286; kent ve etrafının sırasıyla yeniçeri ağası ve bostancıbaşı tarafından denetlendiğini açıklayan d'Ohsson, *Tableau*, cilt 4, s. 349-350. 18. yüzyılda, bostancı birlikleri, askerî seferlerde nadiren kullanılmaktaydı ve aşamalı olarak İstanbul'un toplumsal dokusuna entegre edilmekteydi; bkz. Sâmî, Şakir, Subhî, *Târih-i Sâmî*, cilt 1, s. 127; Demetrius Cantimir, *Histoire de l'empire ottoman où se voyent les causes de son aggrandissement et de sa décadence* (Paris: Huart, 1743), s. 316.

masını kapsamıştı. Kamusal alanların denetlenmesinde bostancıların açık yetkisi, 17. yüzyılın son dönemlerinden itibaren yazılan Osmanlı anlatılarında sıklıkla ortaya konulur. Bir bostancı kendi insiyatifine bağlı olarak bazı bahçelere erişimi kısıtlayabilir ya da bazen makul bir bahşiş karşılığında bu erişimi başka bir bahçeye bağışlayabilirdi. Ermeni tarihçi Eremya Çelebi Kömürçiyân, bir grup Rum'un bostancılara rüşvet vermedikleri için bazı hac yerlerini ziyaret etmelerinin engellendiğini söylemişti: "En çok para verenler onun [bostancıbaşının] elinden kurtulur, birçokları da, ölüm korkusundan dağlara ve derelere kaçar".⁴⁸ Tüm bu alanlarda inşaat, avcılık ve balıkçılıkla ilgili düzenlemelerin uygulanması, bostancıların yeni sorumluluklarının da bir kısmını oluşturmaktaydı. Sonuç olarak bostancılar polis ve hatta ahlak zabıtası olarak çalışmaya başladılar; bu görevler eskiden geleneksel olarak, yeniçeri ağasının himayesinde olan asesbaşı tarafından yönetilen yeniçeri birliğinin bir kolu tarafından yürütülürdü.⁴⁹ Doğrudan sadrazama bağlı olarak çalışan bostancıbaşı, sandalıyla kıyılarda devriye gezerdi. Bostancıbaşı, normatif kamusal davranışların sınırlarını ihlal ettiklerini düşündüğü kişilere –örneğin "maazallah, bostancıbaşı denizde kadın ve erkek hanendelere rastladı mı, soru sual etme-

48 Kömürçiyân, *Istanbul Tarihi*, s. 51. Ayrıca bkz. Tott, *Mémoires du Baron de Tott*, cilt 1, s. 34-35; d'Ohsson, *Tableau*, cilt 4, s. 27; Pertusier, *Promenades pittoresques*, cilt 2, s. 203-204; Galland, *Journal*, cilt 2, s. 30; Ferté-Meun, *Lettres sur le Bosphore*, s. 63-68.

49 17. yüzyıldaki şehir polisi hakkında, bkz. Mantran, *Istanbul*, s. 143-169; 'asesbaşı için bkz. Osman Nuri Ergin, *Mecelle-i Umur-i Belediye*, 9 cilt (Istanbul: Büyükşehir Belediyesi Kültür İşleri Daire Bakanlığı Yayınları, 1995) s. 901-902, 954; Ergin, "Asas", *Eİ2*, cilt 1, s. 687. 18. yüzyılda, bostancıbaşının ahlak polisi şeklinde görev yaptığı, çağdaş anlatılarda sık sık dile getirilmiştir. D'Ohsson, *Tableau*, cilt 4, s. 349-350; Dallaway, *Constantinople Ancient and Modern*, s. 33; Tott, *Mémoires du Baron de Tott*, s. xxxiiij-xxxiv, 26, 32-34, 61-62, 65; Eremya Çelebi Kömürçiyân, *Eremya Çelebi Kömürçiyân's Armeno-Turkish Poem "The Jewish Bride"*, ed. Andreas Tietze, çev. Avedis K. Sanjian (Wiesbaden: Harrassowitz, 1981), s. 112, 121. Bostancıbaşının görevindeki değişime paralel olarak, pazar yerinde polis ve özellikle ahlak polisi olarak hizmet veren mühtesib'in görevindeki değişiklikler için bkz. Pakalın, *Osmanlı Tarih Deyimleri*, cilt 2, s. 572; Mantran, *Istanbul*, s. 143-146, 299-329; Robert Mantran, "Hisba: ii. Ottoman Empire", *Eİ2*, cilt 3, s. 489-490; Claude Cahen ve M. Talbi, "Hisba", *Eİ2*, cilt 3, s. 485-489.



61. Beykoz'daki İshak Ağa'ya ait meydan çeşmesi. Fotoğraf yazara aittir.

den kayıklarını batırır" – derhal ceza verirdi.⁵⁰ Bu yeni yetkiler, kamusal düzenin uygulanması ile ilgili artan bir kaygıyı ortaya koyarken aynı zamanda kamusal yaşamın uygulanmasında kabullenilmesi gereken bazı değişikliklere karşılık gelmekteydi.

Bostancıbaşı, sultanın vekili olarak kamu teftişi meselelerinde yetkili olduğu gibi,⁵¹ kamusal gezi ve sur dışındaki davranışlar ile ilgili gündelik hayat kanunlarının uygulanması bakımından diğer polis görevlileri ve yasal yetkililer (isim vermek gerekirse yeniçeri ağası ve ilgili bölgenin kadısı) arasında fermanların birebir muhatap aldığı görevliydi. Gündelik yaşam düzenlemeleri, davranış ve tüketimin çeşitli alanlarındaki müdahalelerin geniş bir kısmını kapsamaktaydı ve kamusal eğlence bunlar arasında başta gelmekteydi. En basit şekliyle, bu yasalar kentteki düzenin ve disiplinin korunmasının garanti altına alınması anlamına gelmekteydi. Erken modern dönem Fransa, İngiltere, Çin, İtalya ve Japonya örneklerinde olduğu gibi, esas mesele, önceden var olan toplumsal (ve Osmanlı İmparatorluğu'nda

50 Kömürçiyân, *Istanbul Tarihi*, s. 51; ayrıca bkz. Küçük Çelebizâde, *Tarih-i İsmâ'il 'Asım Efendi*, s. 61.

51 Kömürçiyân, *Istanbul Tarihi*, s. 50.

dini) yapıların ve belki daha da önemlisi “sabit statü gösterilerinin” ve Daniel Roche’nin tanımladığı “görünümlerin hiyerarşisinin” korunmasında yatmaktadır.⁵² Bu düzenlemeler kentteki düzeni koruduğu sürece, kentsel yaşamdaki parametreleri ve normatif alanı yani kamusal yaşamın gerçekleştiği alanı da tanımlamaktaydı.

Gündelik hayat kanunlarının geçmişi, en azından 16. yüzyılın ikinci yarısına uzanmaktaydı ve kökleri şeriat ve eski zimmî kanunlarına dayanmaktaydı. Ferman ya da “buyuruldu” biçiminde duyurulan bu kanunlar, genellikle hamamlar, meyhaneler ve kahvehaneler gibi kamusal alan ve kamusal yaşam sorunlarına mahsustu.⁵³ Özellikle kahvehaneler, 1550’lerin erken dönemlerinde başkentte tanıtıldığı andan itibaren büyük bir hedef haline geldi. Kahvehanelerin devlet yetkililerince toplumsal kargaşa, dedikodu, uygunsuz konuşma, politik dedikodu ve eleştiri mekânları olarak algılanması, II. Charles döneminden beri İngiltere’de olduğu kadar İstanbul’da da mevcuttu.⁵⁴ 16. ve 17. yüzyıl İstanbul’unda bu algı, kötü bir

52 Daniel Roche, *La culture des apparences: Une histoire du vêtement (XVIIe-XVIIIe siècle)* (Paris: Fayard, 1989), s. 87-118. Ming Çin’indeki gündelik hayat yasaları için bkz. Craig Clunas, *Superfluous Things: Material Culture and Social Status in Early Modern China* (Urbana: University of Illinois Press, 1991), s. 147. Oldukça yararlı bu kitabın yanı sıra erken modern dönemdeki gündelik hayat yasaları için bkz. James McClain ve John M. Merriman, “Edo and Paris: Cities and Power”, *Edo and Paris: Urban Life and the State in the Early Modern Era* içinde, ed. James McClain vd. (Ithaca: Cornell University Press, 1994), s. 3-38; Arjun Appadurai, “Introduction: Commodities and the Politics of Value”, *The Social Life of Things: Commodities in Cultural Perspective* içinde, ed. Arjun Appadurai (Cambridge: Cambridge University Press, 1986), s. 3-63; Peter Burke, “Conspicuous Consumption in Seventeenth-Century Italy”, *Kwartalnik Historii Kultury Materialnej* (1982), s. 43-56.

53 Bu fermanların örnekleri için bkz. Ahmet Refik, *On Altıncı Asırda İstanbul Hayatı*, s. 38-41, 141-142.

54 Bu yaygın algı, Kâtib Çelebi, *The Balance of Truth*, çev. ve giriş Geoffrey Lewis (Londra: Allen and Unwin, 1957), s. 60-61 ve Nâ’ima, *Târih-i Nâ’ima*, cilt 3, s. 170-172’de açık bir şekilde ifade edilmiştir. İngiliz kahvehanelerinin muhtemel isyan planlama ve başlatma yerleri olması ile ilgili olarak bkz. Graham John Barker-Benfield, *The Culture of Sensibility: Sex and Society in Eighteenth-Century Britain* (Chicago Press, 1992), s. 52; John Brewer, *The Pleasures of the Imagination: English Culture in the Eighteenth Century* (New York: Farrar Straus Giroux, 1997), s. 34-37.

yenilik (bid’a) olarak kahveye ve kahvenin kamusal tüketimine karşı tepki gösteren püriten bir söylem oturtulmuştu. Kahvehaneler, özellikle 17. yüzyılda, hoşnutsuzluğun arttığı isyan öncesi dönemlerde, yinelenen aralıklarla engellenir ya da kapatılırdı.⁵⁵

Daha önceki kargaşa dönemleri ile karşılaştırıldığında bile, 18. yüzyıl, gündelik hayat kanunlarının uygulanma oranı bakımından özellikle dikkat çekmekteydi.⁵⁶ Sosyallik alanı genişledikçe bu alanla ilgili düzenlemelerin yoğunlaştığı kesinlikle öne sürülebilir. Daha da önemlisi, mücadele alanı, kahvehanelerden bahçelere yani toplumsal ve politik kargaşanın yaş, cinsiyet, toplumsal ve mesleki grupların oldukça serbest bir şekilde birbirine karıştığı, köklü hiyerarşileri yıkmakla tehdit ettiği yeni ve rakip sosyallik alanlarını doğurduğu düşünülen bu yerlerin dışına yayılmıştı. Bu, toplumsal heterojenliğin bahçelere özgü olduğu anlamına gelmemektedir. Kahvehanelerin başkente girişini takip eden elli senede kahvehaneler toplumsal,

55 Bu, özellikle 17. yüzyılın ikinci yarısında IV. Murat döneminde püriten Kadızadeliilerin isyanı sırasında yaşanan durumdur. 16. ve 17. yüzyılların İstanbul’unun toplumsal ve politik manzarasında kahvehanelerin ve tartışmalı rolleri için bkz. Hélène Desmet-Grégoire ve Ayşe Saraçgil’in *Cafés d’Orient revisités* içindeki makaleleri, ed. Hélène Desmet-Grégoire ve François Georgeton, s. 13-38 (Paris: Editions du CNRS, 1997); Mantran, *Istanbul*, s. 106; Ralph Hattox, *Coffee and Coffeehouses: The Origins of a Social Beverage in the Medieval Near East* (Seattle: University of Washington Press, 1985), s. 91, 102; Zilfi, *Politics of Piety*, s. 135-144; Madeline Zilfi, “The Kadızadeliis: Discordant Revivalism in Seventeenth-Century Istanbul”, *Journal of Near Eastern Studies* 45, sayı 4 (1986), s. 257; Terzioğlu, “Sufi and Dissident” s. 190-208; Kafadar, “Janissaries and Other Riffraff.” Kahvehanelerin önemi, dönemin bazı kaynaklarında ortaya konulmuştur, özellikle, Peçevî, *Peçevi Tarihi*, cilt 1, s. 23, 258, 364; Kâtib Çelebi, *Balance of Truth*, s. 60-61; Evliya, *Seyahatname*, s. 63b; Nâ’ima, *Târih-i Nâ’ima*, cilt 1, s. 127, cilt 3, s. 170-172. Özellikle 18. yüzyılın geç dönemlerinde ve 19. yüzyılın ilk yarısında kahvehanelerin devlet ve toplum arasında bir direnç noktası olma rolü için bkz. Kırılı, “Struggle over Space”, özellikle 1, 4 ve 5. bölümler. Kırılı, 17. yüzyılda, kahve içmenin, kahvehanelerle ilgili olarak dile getirilen tepkisel ve ahlaki söylemlerde daha fazla odak noktası teşkil etmediğini öne sürmektedir. Kırılı, “Struggle over Space”, s. 35.

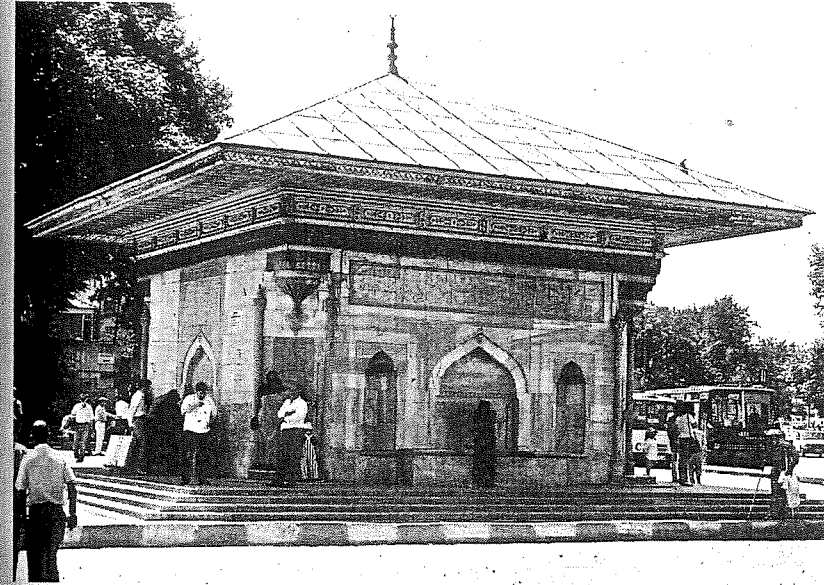
56 Gündelik hayata dair yasaların uygulanması bakımından 16., 17. ve 18. yüzyıllar arasında tam bir karşılaştırma sunmak imkânsızdır. Bu açıdan, 18. yüzyıl kaynaklarının özellikle çok olması yanıltıcı olabilir; elimizdeki belgelere bakıldığında bu sayının özellikle bu dönemde yüksek olduğu rahatlıkla söylenebilir.

mesleki ve dinî sınırları aşan karışık bir müşteri kitlesine hitap etmiş ve yönetici sınıf tarafından toplumsal düzenin istikrarı için bir tehlike olarak görülmüştü. Ancak devlet tarafından bu yerlere sürekli olarak iftira atılması en nihayetinde bunların seçkin müşterilerini kaçırmaya ve daha alt sınıflardan kişilerin buralara hâkim olmasına yol açmıştı. Ayrıca, kahvehanelerin devlet tarafından tehlikeli politik söylenti ve eleştiri yerleri olarak algılanması, yüzyıllar boyunca devletin bu yerlerle ilgili karşıt söylemlerinin ve bu yerleri cezalandırmak, kontrol etmek ve denetlemek için uyguladığı farklı yöntemlerin ana nedeni olmaya devam etmişti.⁵⁷ 18. yüzyılda tartışmanın doğası, bu sebeple değişmişti. Gündelik hayat düzenlemeleri, toplumsal yapıda değişkenlik ve istikrarsızlık işaretleri gösteren kamusal alanları daha fazla hedef almaktaydı. Bunların iki ana odak noktası, kamusal kıyafet ve bahçe eğlenceleriydi.

Yüzyıl boyunca, bahçe eğlencesi ile ilgili şartlar devamlı olarak dikte edilip uygulandı. Araba ve sandal gezileri gibi belirli etkinlik türlerine ara sıra yasaklar konuldu. Diğer düzenlemeler, bazı grupların belli başlı bazı bahçeleri ziyaret etmesini yasakladı. 1751 tarihli bir ferman, kadınların Üsküdar ve Beykoz'daki birtakım bahçeleri ziyaret etmesini yasaklamıştı. Daha önce bahsedildiği gibi, III. Mustafa'nın kızı Hibetullah Sultan'ın 1758'deki doğumunu kutlayan şenliklerde, kadınların bahçeleri, mesireleri ve pazar yerlerini gezmeleri yasaklanmıştı. Bahçelerdeki cinsiyet ayrımcılığı konusuna işaret eden ve kadınlara haftanın belirli gün veya günlerinde özel alanların tahsis edilmesini emreden hükümler bulunmaktaydı.⁵⁸ Char-

57 Kırılı, "Struggle over Space", s. 18-66. Kırılı'nın tartıştığı gibi, kahvehanelerin kapatılmasını zorunlu kılan günlük hayata dair düzenlemelerin gözle görülür azalışının, bu yerlerin yönetici sınıf tarafından uzun zamandır "isyana teşvik mekânları" olarak algılanmasının aniden değiştiği şeklinde anlaşılmalıdır. Tam tersine, bu, devletin yüz elli yıl önce büyük çaptaki kahvehane kapatma yöntemi yerine "örnek cezalandırma" yöntemini seçtiği, kasıtlı bir politik değişikliğin sonucuydu. Bu değişiklik, devletle toplum arasında "şiddetin" yerini uyarı ve "uzlaşımın" aldığı yeni dinamiklere işaret eder. Kırılı, "Struggle over Space", s. 18-20, 63-64.

58 Ahmet Refik, *İstanbul Hayatı 1100-1200*, s. 131-132, 170, 174-175; ayrıca bkz. Şem'dânizâde, *Mür'it-Tevârih*, cilt 1, s. 21; Râşid, *Münşe'ât-ı Râşid*, el yazma-



62. Üsküdar'daki Emetullah Valide Gülnüş Sultan'a ait meydan çeşmesi. Fotoğraf yazara aittir.

les Pertusier'e göre, "cumalar ve salılar, kadınların kendi isteklerine bağlı olarak toplumsal, mesire ve hamam ziyaretleri için ayrılmaktadır".⁵⁹ Gezginlerin gözlem notlarına bakılırsa "bir grup insan pikniğe gittiğinde, aile üyeleri bile asla bir araya gelmemektedir (...) Kadınlar, çeşmenin bir yanında erkekler de diğer yanında ağaçların altında toplanmaktadır".⁶⁰

Kamu eğlencesi ile ilgili düzenlemeler devam ettikçe, özellikle popüler bahçeler bağlamındaki kıyafet konusu, ilk kez önemli bir sorun kaynağı haline geldi. Genel olarak, önceki kıyafet düzenlemeleri uygulanmaya devam ederken bunları yeni kıyafet düzenlemeleri izliyordu. 1725 tarihli bir fermanın basit-

si, TSK, H. 1037, s. 40-41; Mehmed Hâkim, *Vekâyi'nâme*, el yazması, TSK, B. 231, s. 423, 482; Çeşmizâde, *Çeşmizâde Tarihi*, s. 25; d'Ohsson, *Tableau*, cilt 4, s. 79-81; Reşat Ekrem Koçu, *Türk Giyim Kuşam ve Süsleme Sözlüğü* (Ankara: Başnur Matbaası, 1969), s. 9; Filiz Çağman, "Family Life", *Woman in Anatolia* içinde, s. 203-204; Suha Umur, "Osmanlı Belgeleri Arasında: Kadınlara Buyruklar", *Tarih ve Toplum* 10, sayı 58 (Eylül 1988), s. 205-207.

59 Pertusier, *Promenades pittoresques*, cilt 2, s. 7.

60 Allom ve Walsh, *Constantinople*, cilt 1, s. 33-34.

çe ortaya koyduğu gibi, bu düzenlemeler, saray erkânının başkentte olmamasının bir sonucu olarak kıyafet konularının ihmal edildiği önceki dönemlerin kanuna aykırılık durumuna bir son vermeyi amaçlıyordu.⁶¹ Zaten 17. yüzyılın ikinci yarısında, yeniçerilerin kentli toplum dokusuyla daha fazla bütünleşmesiyle yeni bir kıyafet yönetmeliği genç ve civelek alımlı ace mi oğlanlara dayatılmıştı; uygulamanın amacı, bu kişileri kamusal alanlardaki tacizden korumaktı ve bu sebeple söz konusu kişiler yüzlerini örten ve hasır püskülünden yapılmış kaba bir peçe takmak zorunda kalmıştı.⁶² 1725'te çıkarılan bir fermanı yorumlayan saray tarihçisi Küçük Çelebizade, kadınların özellikle Sa'dabad bahçelerinde hem kendi kıyafetlerinde hem de tavırlarında sergiledikleri arsızlık ve "vekâhet", düzeyine duyduğu kızgınlığı ifade etmişti.⁶³ Kıyafet vekaheti, 1730'da Günahkâr Emine'nin talihsiz kızının başına gelenler gibi korkunç sonuçlar doğurabilirdi. Kızcağız gündüz vakti denizde boğulmuştu –bu, "avratlarında birünları şöyle dursun derünları dahi islah eyledi," diyen muhafazakâr ve kışkırtıcı eleştirmen Şemdanizade'ye büyük keyif veren bir cezaydı.⁶⁴

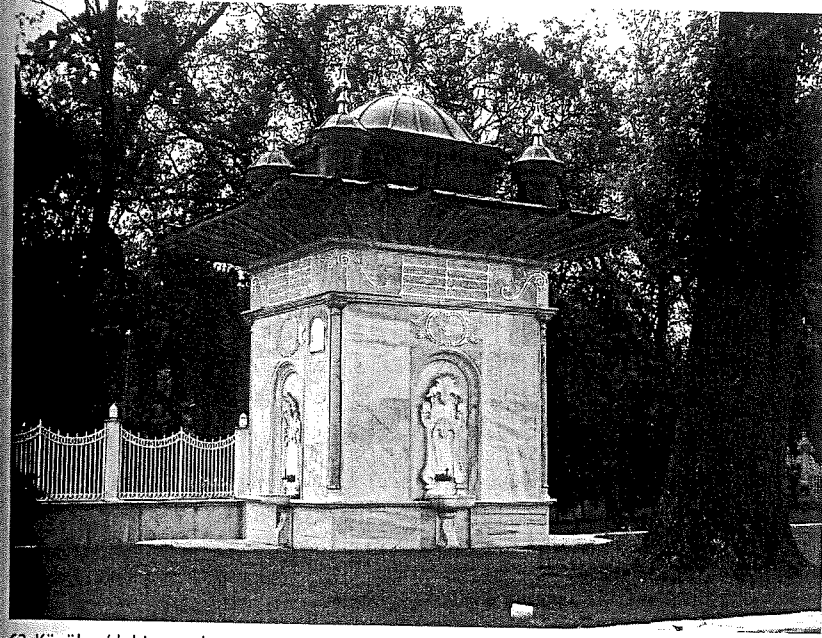
1702'den 1748'e kadar ve tekrar III. Osman, III. Mustafa ve III. Selim dönemlerinde, fermanlar özellikle kadınlar ve Musevi ve Hıristiyan cemiyetleri olmak üzere bazı grupların, geleneksel Osmanlı kıyafet yönetmeliklerine uymasına ilişkin gereklilik ve zorunluluğuna dair çağrı yapıyordu. III. Mustafa,

61 Yücel Özkaya, *XVIII. Yüzyılda Osmanlı Kurumları ve Osmanlı Toplum Yaşantısı* (Ankara: Kültür ve Turizm Bakanlığı, 1985), s. 155. Aynı yıla ait bir başka ferman, bazı münasebetsiz kadınların, sultanın başkentte olmamasından faydalanarak, gayrimüslim kadınların kullandıkları başlıklardan taktıklarını gözlemlemişti. Ahmet Refik, *İstanbul Hayatı, 1100-1200*, s. 86-88.

62 Toplumsal dokuyla bütünleşme süreçlerinde, yeniçeriler artık barakalarda değil kentteki hanlarda ve bekâr odalarında kalıyorlardı; yeniçeriler, kahvehanelerin önemli banileriydi ve çeşitli toplumsal çevrelere katılmışlardı. Koçu, *Türk Giyim*, s. 56; Kırılı, "Struggle over Space", özellikle s. 112-130. Yeniçerilerin İstanbul'un toplumsal dokusuyla bütünleşmesi için bkz. Kafadar, "Yeniçeri-Esnaf Relations"; Kafadar, "Janissaries and Other Riffraff."

63 Küçük Çelebizade, *Tarih-i İsmâ'il 'Asım Efendi*, s. 375-376; ayrıca bkz. Reşat Ekrem Koçu, *Tarihimizde Garip Vakalar* (İstanbul: Varlık Yayınevi, 1958), s. 35-36.

64 Şem'dânizâde, *Mür'it-Tevârih*, cilt 1, s. 26.

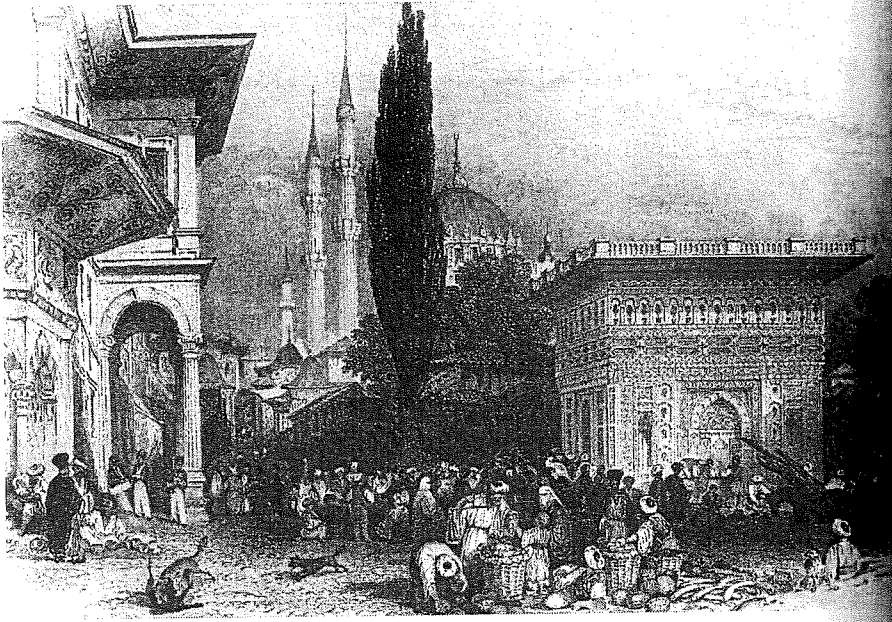


63. Küçüksu'daki meydan çeşmesi. Fotoğraf yazara aittir.

başkent sokaklarında kıyafet yönetmeliği teftişlerini gerçekleştirmek için bostancı kılığında gezmekteydi.⁶⁵ Diğer toplumsal ve dini gruplar ya da yabancı ülkelerin yurttaşlarıyla arasındaki görünür farklılık işaretlerini korumak, hem bu fermanlar hem de başkentteki değişen kıyafet manzarası hakkında yorum yapan kişilerin öne sürdüğü ahlaki ve ekonomik nedenler arasındaydı. 1758'de, yeni bir kıyafet kanunu, azınlık gruplarının Frenk tarzındaki kıyafetleri ve geleneksel olarak Müslümanlara bahşedilen sarı ayakkabıları giymesini engellemeyi amaçlıyordu. İki sene önce bir ferman "bazı yaramaz avratlar intihazı fırsat ve zokaklarda gûna gün ihdası bid'at ve keferet avretlerinde taklid serpuşlarında ucûbe hey'etler ile nice üslûbu mayub ibda ve adabı ismet bilkülliye meslûb olacak ..." diyerek bazı "yaramaz avratları" suçlamıştı.⁶⁶ Bir ayakkabının

65 Mehmed Hâkim, *Vehâyi-nâme*, el yazması, TSK, B. 231, s. 270v-271r, 290v-291r; Şem'dânizâde, *Mür'it-Tevârih*, cilt 2, s. 37-38; Zilfi, "Goods in the Mahalle", s. 300-301.

66 Ahmet Refik, *İstanbul Hayatı, 1100-1200*, s. 86-88, 182-183. Ayrıca bkz. Şem'dânizâde, *Mür'it-Tevârih*, cilt 1, s. 26, cilt 2, s. 36; Sadreddin-zâde Tel-



64. Tophane'deki I. Mahmud Çeşmesi'nin Thomas Allom'a ait tablosu. Allom ve Walsh, *Constantinople*.

hîsî Mustafa Efendî, "Ceride", s. 521, 523; Pertusier, *Promenades pittoresques*, cilt 2, s. 89; Koçu, *Garip Vakalar*, s. 63; Özkaya, *XVIII. Yüzyılda Osmanlı Kurumları*, s. 145-157 çeşitli yerlerde; Umur, "Kadınlara Buyruklar", s. 206-207; Çağman, "Women's Clothing", *Woman in Anatolia* içinde, s. 258. İlginç bir şekilde, Osmanlı kılık kıyafet yasaları hakkındaki edebiyat oldukça azdır; bkz. Binswänger'in 16. yüzyılda Osmanlı İmparatorluğu'ndaki gayrimüslimlere karşı alınan ayrımcı tedbirler ile ilgili bölümü, Karl Binswänger, *Untersuchungen zum Status der Nichtmuslime im Osmanischen Reich des 16. Jahrhunderts, mit einer Neudefinition des Begriffes "Dimma"* (Müniç: R. Trofenik, 1977), s. 160-193; Quataert'in kılık kıyafet yasalarına devletin disiplin sağlama araçları olarak bakan makalesi, "Clothing Laws, State, and Society in the Ottoman Empire, 1720-1829", *International Journal of Middle East Studies* 29, sayı 3 (Ağustos 1997), s. 403-425; ayrıca bkz. Quataert'in *Consumption Studies* çalışması için yazdığı giriş, s. 1-13; Zilfi'nin aynı kitaptaki makalesi, "Goods in the Mahalle", s. 289-311. Erken modern dönem Avrupası, Çini, Japonya ve Hindistanı için kılık kıyafet düzenlemeleri, günlük hayat yasalarının merkezî bir sorundu. Bu konuyla ilgili geniş edebiyatın örnekleri için bkz. *Consumption and the World of Goods*, ed. John Brewer ve Roy Porter (Londra: Routledge, 1993); Philippe Perrot, *Fashioning the Bourgeoisie: A History of Clothing in the Nineteenth Century* (Princeton: Princeton University Press, 1994); Lorna Weatherhill, *Consumer Behavior and Material Culture in Britain, 1660-1760* (Londra: Routledge, 1996); N.B. Harte, "State Control of Dress and Social Change in Pre-Industrial England", *Trade, Government and Economy in Pre-*

rengi, bir feracenin tarzı, kesimi ya da tasarımı, bir yakanın uzunluğu ve genişliği (bunların hepsi, fermanlarda bazen oldukça net bir şekilde bahsedilmiş ve tanımlanmıştır) gibi her türlü yaratıcı moda, toplumsal, mesleki, etnik ve dinî gruplar arasındaki sınırların ihlali provoke edecek bir tetikti.

Bahçe kültürünün artmasının ve kamusal alanların gelişmesinin şehirli orta sınıflar olarak adlandırdığım sınıflar arasındaki değişen adet ve alışkanlıklarla ilişkili olduğunu öne sürdüm. Bu terimleri, sanatçıların, şairlerin, gezginlerin ve tarihçilerin resimlerini ve yazılarını şenlendiren yüksek rütbeli kişilerden, toplumdan, tüccarlardan ve esnaftan, zenginler ve fakirlerden, kadınlar ve çocuklardan, Rumlar, Museviler, Ermeniler, Türkler, "reaya" ve Frenklerden, "tüm sınıflara" mensup kişilerden, "her kesimden" ve meslekten, "halk"tan ve ulemadan, tüm genç erkeklerden, kadınlardan ve çocuklardan oluşan geniş ve şekilsiz kalabalığı bir araya getirmek için bilinçli olarak geniş bir anlamda kullandım.⁶⁷ "Şehirli orta sınıflar" teriminin bilinçli belirsizliği, bu sebeple, 18. yüzyıl bahçelerinin geniş toplumsal yelpazesine ve bu kitleye ait çeşitli grupların belirsiz sınırlarına ait bir göndermedir. Bu aynı zamanda, eğlencenin seçkin ve "popüler" eğlenceleri alanları arasında ayırım yapmanın artan zorluğuna işaret eder.

Bahsettiğim bahçeler, saraya ait olmayan bir sosyalleşme kültürünün geliştiği yerlerdi. Ancak bu, bu kültürün aslında münzevi bir seçkin eğlence alanının eşiginde geliştiği anlamına gelmemektedir. Tam tersine, ikisi arasındaki fiziksel ve görsel yakınlık, genellikle kültürlerin gelişmesi ve canlılığı için gereklidir. Eski Kâğıthane mesiresinin popülerliği, iç ta-

Industrial England içinde, ed. D.C. Coleman ve A.H. John (Londra: Weidenfeld & Nicholson, 1976), s. 132-165; Claire Sponsler, "Narrating the Social Order: Medieval Clothing Laws", *Clio* (Bahar 1992), s. 265-283; Roche, *La culture des apparences*; Clunas, *Superfluous Things*; Fernand Braudel, *The Structures of Everyday Life: Civilization & Capitalism 15th-16th Century*, 3 cilt (New York: Harper & Row, 1981), cilt 1, s. 311-333.

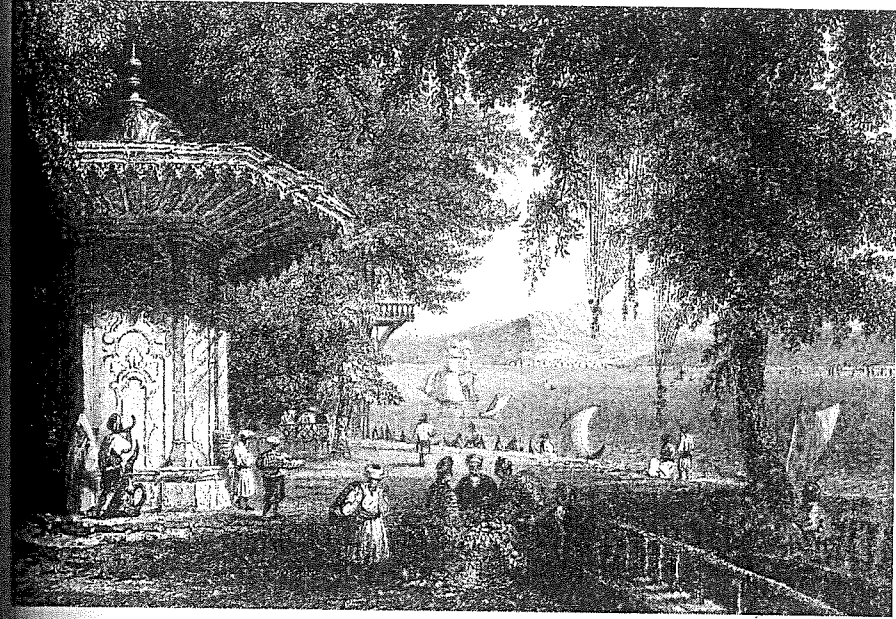
⁶⁷ Bu tür referanslar, çağdaş kaynaklarda bol bol yer almaktadır; örneğin, bkz. Sürürî, *Divân-ı Sürürî*, 3. bölüm, s. 45; Nevres, *Divân-ı Nevres*, s. 38b-39a; Allom ve Walsh, *Constantinople*, cilt 2, s. 34; d'Ohsson, *Tableau*, cilt 4, s. 185; Dallaway, *Constantinople Ancient and Modern*, s. 118-119.

rafından III. Ahmed'in sadrazamı 1721'de Sa'dabad has bahçesini inşa ettikten sonra büyük bir hızla arttı (şekiller 4, 15, 76 ve 77). Muhteşem saray manzarası ve I. Mahmud'un bir yirmi sene sonra eklediği küçük bahçe köşklerinin parıltılı kubbe-leri, hemen bitişikteki mesirede dolaşan kişilerin gözleri önüne serilmekteydi (şekiller 4 ve 15). Hasbahçe ile mesire arasındaki ayırımı, halktan kişilerin birinden diğerine geçmesine görünüş itibarıyla izin verilmesi ve saray çevresinde hoşça vakit geçirmelerinin engellenmemesi nedeniyle önemsiz olduğunu zaten belirtmiştim. Şair Nedim, havuzu, kasırları ve çeşmeleriyle birlikte has bahçeyi kendinin ve arkadaşının kişisel zevkleri için sahiplenmiş, arkadaşına Sa'dabad'daki bir gezinin keyfini kendisiyle paylaşması için birçok kereler yalvarmıştı!

Gülelim oynayalım kâm alalım dünyadan
Mâ-ı tesnim içelim çeşme-ı Nev-peydâdan
Görelim ab-ı hayat aktığın ejderhadan
Geh varıp havz kenarında hıraman olalım
Geh gelip kasr-ı Cinân seyrine hayran olalım
Geh şarki okuyup geh gazel-huvân olalım
Gidelim serv-i revânım yürü Sa'dabad'a⁶⁸

Bazen bir davet mektubu olanların ya da biletli kişilerin ve daha sıklıkla anahtar olanların girişine izin verildiği ve çoğunlukla da birçoğunun (genelde hizmetçiler, işçiler, öğrenciler ya da askerler) bahçelere girmesini engellemek için sıkı kıyafet kurallarının uygulandığı ya da cüzi kabul ücretlerinin alındığı Avrupa'daki hükümdarlık bahçelerinde olduğu gibi, Sa'dabad'a bazı kişilerin erişimini kısıtlayan tedbirler olduğuna dair hiçbir

68 Nedim, *Nedim'in Divanı*, s. 202 (3-6. beyitler); ayrıca bkz. Nedim, *Nedim Divanı*, s. 192-193; 199; d'Ohsson, *Tableau*, cilt 4, s. 185; Ferté-Meun, *Lettres sur le Bosphore*, s. 63. Nedim'im şarkılarının, Luxembourg ve Tuileries gibi saltanat bahçelerinin sunduğu zevkleri anlatan daha önceki dönem ve çağdaş Avrupa şairlerinin sözcüklerini taklit ettiği gözden kaçmamaktadır: "En trons, allons chercher quelque lieu favorable/Dans ce bois à l'écart.../Vois-tu ce beau jardin, vois-tu ce beau parterre/ces fontaines, ces eaux?" Poète, *Au jardin des Tuileries*, s. 164'te alıntılanmıştır; ayrıca bkz. Poète, *Au jardin des Tuileries*, s. 100, 171, 176, 229-235, 268-253.



65. J. Cousen'e ait bir gravürün ardından William H. Bartlett tarafından yapılan Emirgan'daki bahçe, kahvehaneler ve çeşme tablosu. Julia Pardoe, *The Beauties of the Bosphorus* (Londra: G. Virtue, 1838).

işaret yoktur.⁶⁹ 19. yüzyılda –muhtemelen saray II. Mahmud tarafından restore edildikten sonra– Avrupalıların "Tatlı Su Vadisi" ("the Valley of Sweet Waters") dedikleri Sa'dabad, sultan ve hane halkı burayı ziyaret ederken "muhafızlar tarafından

69 Laure Amar, *L'espace public en herbe* (Paris, 1986), s. 32; Lasdun, *English Park*, s. 41-42, 128-129; Debié, *Jardins de capitales*, s. 65, 134-135, 199; Coffin, "The 'Lex Hortorum'", s. 201, 209-211. Kamusal eğlence için tasarlanmış İngiltere'deki Vauxhall gibi eğlence parklarında bile, masraflı ulaşım araçları (bu durumda, 1750'ye kadar kayıkla), parasal olarak daha az imkânı olanların ziyaretini engellemekteydi. Parshall, "Hirschfeld's Concept of the Garden", s. 155-156; ayrıca bkz. Worth Warwick, *The Londra Pleasure Gardens of the Eighteenth Century* (Londra: Macmillan, 1896), s. 293. "Kamu parkı" terimi ilk kez 1661'de kullanılmasına rağmen (Lasdun, *English Park*, s. 75), Parksall'un ifade ettiği gibi, "kamuya açık olma" kavramı, oldukça görece bir durumdu. 18. yüzyılda Fransa'da, "kamu" ve "kamusal alan" sözcükleri, esas olarak polis kelime dağarcığında polis gözetimi gerektiren insanlar ve mekânlarla ilgili olarak kullanılmaktaydı. Lisa Jane Graham, "Crimes of Opinion: Policing the Public in Eighteenth-Century France", *Visions and Revisions of Eighteenth-Century France* içinde, ed. Christine Adams, Jack Cluser ve Lisa Jane Graham (University Park: Pennsylvania State University Press, 1997), s. 84-85.

korunmakta ve yabancıların girmesine izin verilmemekteydi”; “diğer zamanlarda, pazarları ve bayramlarda burayı ziyarete gelen herkese, özellikle Rumlara, açıktır.”⁷⁰ III. Ahmed döneminden itibaren Sa’dabad haftanın belirli günlerinde ya da günün belirli zamanlarında kamuya açık olabilirdi ancak ziyaretçileri normalde saray erkânı ile sınırlıydı.

18. yüzyıl anlayışında, Sa’dabad’ın ve Çubuklu, Bebek ve Feyzabad’dakiler gibi has bahçelerin halktan kişilerin yaşamları ve eğlenceleriyle ilişkilendirildiği bir gerçektir. Bu yerler, kimileri tarafından saraya ait şaşaa ve mimari gösterişin sembolleri olarak görülürken, bazıları da bu yerleri kamusal eğlence ikonları olarak yüceltmekteydi. Nedim ve çağdaşları, özel ve kamu kavramlarının nasıl tanımlandığı ve 18. yüzyıl İstanbulu’nda bir kamu alanının nasıl oluşturulduğu konusunda bizi kararsız bırakarak saltanata ait saymaya alışık olduğumuz bu yerleri, muhteşem kentsel yaşam alanları olarak görmekteydi. Bu soruları burada cevaplamak mümkün değil; çünkü hepsi daha geniş bir kapsamda yasal, toplumsal ve hatta dilbilimsel meseleler dahil edilerek sorulmalıdır; bu da en nihayetinde daha fazla başka soruyu doğuracaktır.⁷¹ “Hass bağçe” kelimesindeki “hass” imparatorluk sarayı bahçeleri bağlamında 18. yüzyılda özel bir anlam mı taşıyordu yoksa “hass u amm” deyiminde olduğu gibi saraya ya da seçkinlere ait meselelerle sıkı sıkıya bağlı mıydı? 17. yüzyıla ait bir lügatten elde edilen kanıtlar, bu terimin o dönemde zaten “özel” ve “kişisel” anlamında kullanıldığını göstermektedir.⁷² Ancak özel ve kamu ala-

70 Allom ve Walsh, *Constantinople*, cilt 1, s. 58. “Vadi” sadece saltanat kompleksine değil tüm Sa’dabad ve Kâğıthane bölgesini içeriyor olabilir; bu da, en azından insanların zihinlerinde, iki bahçe arasında katı bir ayrımın olmadığını doğrulamaktadır.

71 17. ve 18. yüzyıllara ait fetva defterleri ve mahkeme kayıtları ile ilgili bir araştırma, özel ve kamu kavramlarının nasıl tanımlandığını ve belki de farklı zamanlarda yeniden nasıl tanımlandığını açıklamaya yardımcı olabilir.

72 Meninski’nin 17. yüzyıla ait çok dilli eş anlamlılar sözlüğünde, *häss*, Latince’ye *proprius*, *privates* ve *peculiaris*; İtalyanca’ya *proprio*, *privato* ve *particolare*, Fransızca’ya *propre*, *privé* ve *particulier* olarak çevrilmiştir. Meninski, *Thesaurus*. 19. yüzyılın ikinci yarısında, “*häss*”, “*special*”, “*particular*”, “*special to the state or sovereign*” ve “*private*”, “*individual*” anlamına gelmekteydi; bkz. J.W. Redhouse, *An English and Turkish Lexicon* (Constantinople: Boyajian, 1890);

nı arasındaki sınırları tanımlayan ve uzlaştıran herhangi bir yasal ya da yasa dışı mekanizma var mıydı? 18. yüzyıl zihinlerinde, şeriatın harem ve ev kapsamı dışında kalan özel ve kamu alanları arasında ikili bir zıtlık var mıydı?⁷³

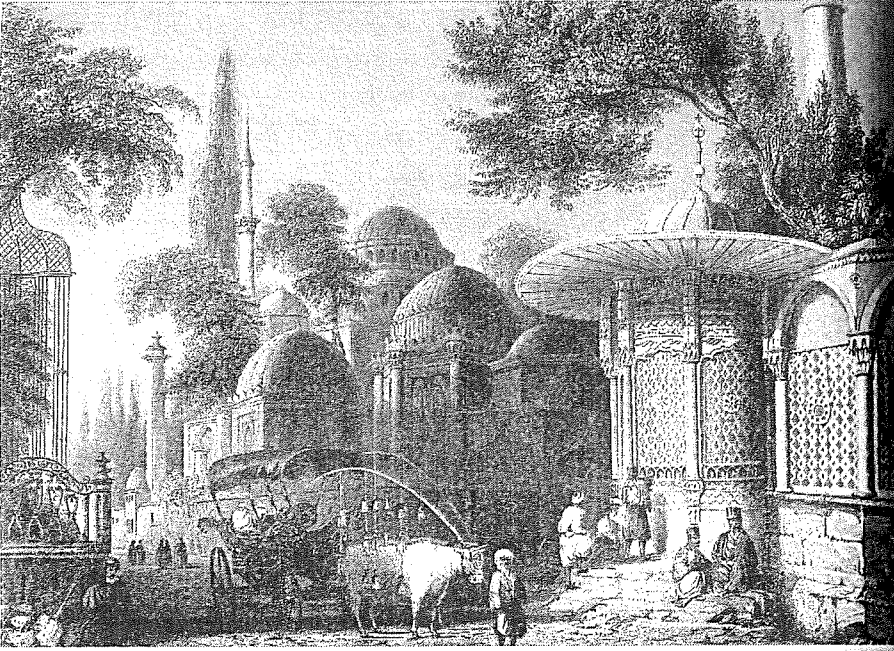
Saray tarihçisi Raşid’in, Beşiktaş Sarayı’nın bahçesinde 1718-19 yıllarında gerçekleştirilen yapım ve restorasyon faaliyetleri ile ilgili anlatısı, has bahçeler bağlamında sert bir özel ve kamu ihlali kavramları bilincine işaret ederek bu açıdan ilginç ipuçları sağlamaktadır. Raşid’in anlattığına göre, Damad İbrahim’in Beşiktaş bahçesini restore ettirmesi, bu bahçenin yanındaki erken 17. yüzyıl Dolmabahçe bahçesine katılmasını (“*zamm u ilhâk*”) beraberinde getirmişti. Bir kamu iskelesi olan ve Fındıklı bölgesi sakinlerinin o zamana kadar iki bahçe arasında yürüyerek erişebileceği Arab İskeleyi, şimdilerde ortak olan Beşiktaş-Dolmabahçe bahçesiyle birleştirilmişti. Akabinde, Fındıklı sakinlerinin iskeleye girebilmek için “ruhsat” sahibi olmaları gerekmektedir; çünkü iskele artık her şekilde “özel” Beşiktaş-Dolmabahçe imparatorluk alanı olarak görülüyordu.⁷⁴

Tüm bu mahremiyet bilincine ve endişesine rağmen, 18. yüzyılda saray ahalisinin hâlihazırda yoğun nüfuslu bölgelerdeki ve kentin en işlek yerlerindeki meskenlere ve saraylara kendisini yerleştirme tercihinin aslında bu kişilerin bahçelerindeki mahremiyet ve halka kapalılık kavramlarının oldukça göreceli olduğunun bir işareti olduğunu unutmamak gerekir. Bu alanların kısmen geniş halk kitlelerinin görsel tüketi-

ayrıca bkz. Cengiz Orhonlu, “*Khäss*”, *EI2* cilt 4, s. 1094-1100; Pakalın, *Osmanlı Tarihi Deyimleri*, cilt 1, s. 750-752.

73 Mahkeme kayıtlarında yer alan ve fiziksel yakınlık ve/veya bir kimsenin yaşam alanını görsel olarak ihlal etme gibi sebeplerden çıkan sayısız komşu tartışmaları, katı ev mahremiyetine işaret etmektedir. Bu durum, hane sahibini “komşu evlerdeki uygun gözetleme noktalarından hane sahibinin evini görsel ya da fiili, doğrudan ve kasıtlı bir şekilde gerçekleştirilen ihlallerden” korumak için 1674 ile 1730 arasında çıkartılan fetvalarda görülen *hawala* (“yakınlık”, “komşuluk” anlamına gelmektedir) kavramının yasal tanımında daha fazla ileri sürülmektedir. Murphey, “*Communal Living in Istanbul*”, s. 126. Ancak ilginç olan nokta, *hawala* ile sağlanan yasal korumanın, bahçeler ve avlular gibi “dış mekânlar sayılan mülk bölümlerini” kapsamamasıdır.

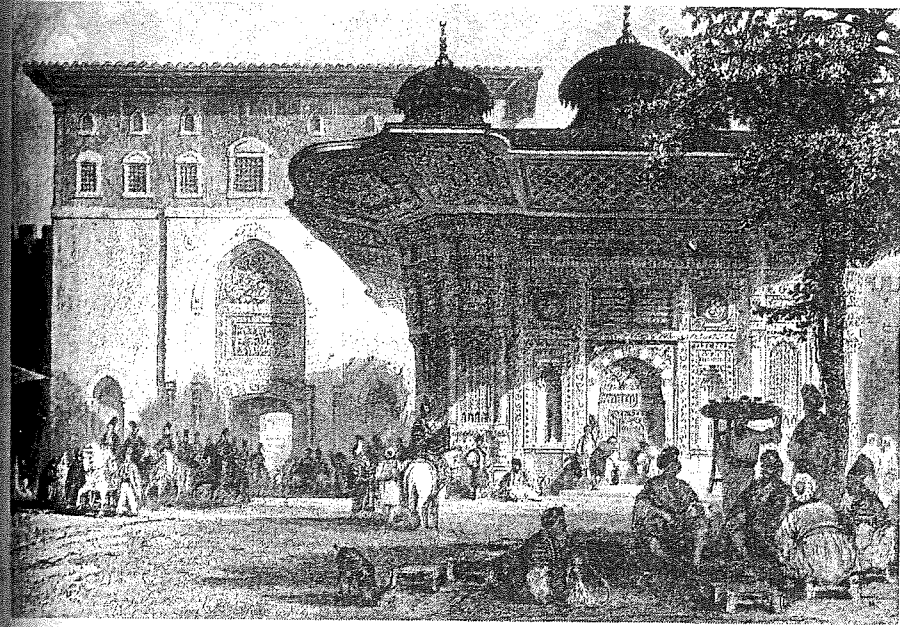
74 Raşid, *Tarih-i Raşid*, cilt 5, s. 265-266.



66. Şehzade'deki Damad İbrahim Paşa çeşmesinde bir dinlenme manzarası. Pardoe, *Beauties of the Bosphorus*.

mi için yaratıldığı zaten belirtilmişti ve bu bilgi, hem bunların kurulumunda hem de mimarilerindeki teşhirci doğayı oldukça açık bir şekilde ortaya koymaktadır. Özellikle bir has bahçenin tamamlanması ya da restorasyonundan sonra çok insan tarafından gezilmesi rutini, çağdaşlar tarafından sıklıkla dile getirilmekteydi ve bu sarayların gösteri amaçlı olduğunun bir başka ispatıydı. Raşid gibi saray tarihçileri, tüm İstanbul halkının gidip imparatorluğun görkemini Hüsrevabad, Sa'dabad ya da Ferahabad gibi anıtlarını "seyretmek arzusuyla güçten kuvvetten düştüğü"nü⁷⁵ vurgular. Damad İbrahim'in Sa'dabad, Çubuklu, Bebek, Dolmabahçe, Gökusu, Beykoz ve Üsküdar has bahçelerinde sıklıkla düzenlediği ziyafet ve şölenler ile ilgili Şemdanizade'nin uzun ve limoni yergileri, bu etkinliklerin sadece saray çevresi ile sınırlı olmadığını, yüksek ve alt tabaka-

75 Râşid, *Târîh-i Râşid*, cilt 5, s. 305-366; ayrıca bkz. Sadreddîn-zâde Telhîsî Mustafa Efendi, "Bir Osmanlı Efendisi'nin Günlüğü: Sadreddinzâde Telhîsî Mustafa Efendi ve Ceridesi", alıntılar ed. İsmail Erünsal, *Kaynaklar 2* (Kış 1984), s. 242.



67. Thomas Allom'a ait Bab-ı Hümayun'daki III. Ahmed Çeşmesi'nden bir görünüm. Allom ve Walsh, *Constantinople*.

dakileri kapsadığını gösterir.⁷⁶ Madeline Zilfi'nin imparatorluk şenliklerine avamın katılımının Osmanlı saray yaşamı tarihinde ilk kez gerçekleştiğine dair gözlemi ne kadar vurgulansa yeridir.⁷⁷ Hiç kuşku yok ki bu, imparatorluk servetinin ve ihtişamının kamu tarafından daha yakından tüketimini teşvik etmek amacı taşıyordu.

Elbette bunların hiçbiri, saray ve şehir arasındaki ayrımın aniden ortadan kalktığını ya da Sa'dabad, Çubuklu, Bebek, Dolmabahçe ve diğer yeni has bahçelerin toplumsal eşitlik idealinin geliştiği meydanlar olduğu anlamına gelmez. Ancak kuşku yok ki en azından çağdaşların zihinlerinde, seçkin ve şehirli kültür alanları arasında Sa'dabad gibi bahçelerde çeşitli biçimler alan samimi bir ilişki vardı. Bu ilişkinin en muhteşem ifadelerinden biri, Fazıl'ın *Zenânnâme*'sinin farklı kopyalarındaki "Mukaddime" sini resmeden iki anonim tablodur (ya da ay-

76 Şem'danizâde, *Mür'it-Tevarih*, cilt 1, s. 3-4.

77 Zilfi, "Women and Society", s. 297-298.

nı resmin versiyonları). Her iki imge de, Sa'dabad'ın imparatorluk alanı – Harem'in karşısındaki havuz tarafında – içerisindeki çeşitli etkinliklerde bulunan bir grup erkek, kadın ve çocuğu tasvir etmektedir. İlk resimde (şekil 15), kadınların kıyafetleri ve görece zarif çocukları ve hizmetçileri eşliğinde imparatorluk hareminden bir grubu gösteriyor olabilir. İkinci ve daha az bilinen resim (şekil 78), canlandırdığı şiirle daha fazla ilgili olan ve Kâğıthane bahçesindeki gezilere dair pek çok yazılı anlatıya mükemmel bir şekilde uyan bir orta sınıf kalabalığını akla getirmektedir.⁷⁸ Sanatçının Sa'dabad has bahçesi ve dışarıdaki Kâğıthane mesiresini görsel olarak birleştirmesi, basit bir sanatsal yetersizlik [kalabalığın arkasındaki bir duvar için birkaç satırın eklenmesiyle düzeltilebilecek] olarak görülmemelidir. Aksine bu, saltanata ait olandan olmayanı, özelden kamusalı ayıran sınırın inceliğini ve belirsizliğini ortaya çıkarmaktadır.

Bu resimler ve çağdaş yazılı ve resimsel tasvirlerin çoğu modern tarih yazıcılığının 18. yüzyılda zevk fikrine dair: hem tarihsel olarak bir miktar keyfi tanımlanmış Lale Devri'yle sınırlı, hem de toplumsal ve kültürel olarak yönetici seçkinlerin yukarıdan aşağıya doğru taklit edilen ayrıcalıklı tekeli şeklinde (çoğunlukla zımnem) getirdiği sınırlamaların sorgulanmasını gerektirir. Bir sonraki bölümde daha sarikleşeceği üzere, eğer bahçeler bir zamanlar seçkinlerin zevklerinin göreceli olarak özel ve dışa kapalı bir alanda geliştirilmesiyle yakından iliş-

78 Mesela bu resmi, Pertusier'in Kâğıthane'deki bir gezi tasviri ile karşılaştırınız: "[E]nfin, elles assaisonnent le tout d'un dîn champêtre. Les vieilles se délectent ensuite ou se consolent avec la pipe; les jeunes parent leurs enfants, ou les balancent au moyen de leurs schalls suspendus en hamaque aux branches d'un arbre, ou bien encore arrangent leurs voiles de manière à laisser voir tout ce qui est du domaine des yeux.... Ces lieux de réunions sont toujours animés par des bandes de musiciens qui viennent au devant des ordres que souvent on ne leur adresse pas.... On y rencontre aussi... des marchands de sucreries, de pâtisserie, des cafés ambulants, des serbedgis" (En sonunda, dışarıda yenen bir yemekle ortalığı şenlendirirler. Daha sonra, yaşlı hanımlar nargilelerinin keyfini çıkarmaya koyulur; genç kadınlar ise çocuklarının üstünü örter ya da bir ağacın dalları arasına şalları hamak gibi gererek çocuklarını sallar ya da sonra yine, gözlerinin etrafını açmak için peçelerini düzeltirler... Bu toplanma yerleri, daima, çağılmadan gelen müzik grupları ile canlanır... Ayrıca, şeker ve poğaçacılar, gezici kahve ve meyve suyu satıcılarına da rastlanır). Pertusier, *Promenades pittoresques*, cilt 1, s. 328-331.

ki idiyeler, 18. yüzyılda şehir kültürün ana mekânları olarak bütünüyle farklı anlam ve endişeler yumağının içinden çıkmışlardı. Bu bahçelerdeki eğlence, geleneksel ve sistemleştirilmiş seçkin eğlence biçimlerinin yeniden bir yaratımı değildi. Yeni mesireler de seçkinlerin özel ve kapalı bahçelerine duyulan bir öykünmenin eseri değildi. Aslında tam tersi: şehir yaşamının normatif sınırlarının biteviye müzakere edildiği ve yeni sosyalleşme biçimlerinin ve kanallarının beslendiği alanlardı. Farklı gruplar arasındaki sosyo-kültürel mesafelerin azaldığı ve seçkinlerle seçkin olmayanlar arasındaki sınırların yeni toplumsal modeller, alışkanlıklar ve özelemler aracılığıyla yeni seçkinlik biçimlerini arayan şehirli toplum tarafından sürekli olarak ihlal edildiği mekânlardı.