

Forntids- bilder

**Hällristningar och hällmålningar
i norra Sverige**



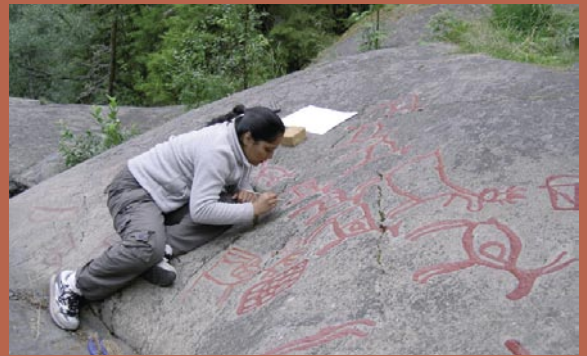
Välkommen att besöka platser med gåtfulla bilder som skapades för flera tusen år sedan! Forntidens jägare och fiskare avbildade älgar, båtar, fiskar och människor på berghällar vid forsar och sjöar men även i skogs- och fjällterräng. På berghällarna har dessa bilder bevarats till oss nutida människor att se och fascineras av.

Hällristningar

Hällristningar är bilder som har ristats eller knackats in i berghällar under forntiden. I vårt område finns tio platser med hällristningar och samtliga finns i ett väst-östligt stråk från västra Jämtland tvärs över mot Bottenvikskusten. Man har funnit sju platser med hällristningar i Jämtland men bara en i Ångermanland och två i Västerbotten. Ristningarna vid Nämforsen i Ångermanland är med sina drygt 2000 figurer en av de mest omfattande hällristningsplatserna i Skandinavien. Märkligt nog är inga forntida hällristningar kända vare sig i södra eller norra Norrland.

Alla de norrländska hällristningarna finns vid vatten. För det mesta finner man dem på berghällar vid en fors eller ett vattenfall. Hällristningarna vid Nämforsen och Norrfors ligger vid stora vattenfall, men vid Glösa i Jämtland finns figurerna på hällar vid en liten porlande bäck. Det verkar som om det rinnande vattnet var viktigt när platsen valdes.

De vanligaste motiven på hällristningarna i Norrland är älgar. Vid Nämforsen finns också många bilder av båtar samt några som föreställer fiskar, fåglar och människor.



Hällristningarna i Glösa dokumenteras.



Bilder av älgar och båtar vid Nämforsen.

Hällmålningar

Hällmålningar är bilder som målats på berg under forntiden. Oftast sammanblandas hällmålningar med hällristningar men det rör sig om två helt olika tekniker för att framställa bilder på berg. Den färg man ser på en hällmålning är originalfärg med tusentals år på nacken, till skillnad från den färg man ser på hällristningar som är ditmålad i vår tid. I vårt område är 43 platser med hällmålningar kända. I Jämtlands län är det 28 kända hällmålningplatser, i Västernorrlands län är det 9 platser och i Västerbottens län har det hittats 6 målningar. Under de senaste tio åren har många nya fynd av hällmålningar gjorts och troligen kommer fler att upptäckas i framtiden. Den som vistas ute i skog och mark och har ögonen med sig kan mycket väl hitta sin egen hällmålning.

Hällmålningar är belägna på lodräta bergväggar eller större stenblock. Färgen är röd men kan variera från brunröd till gulröd. Färgens sammansättning vet man fortfarande inte så mycket om. De flesta är överens om att bränd rödockra ingår som färgpigment, däremot varierar förslagen på bindmedel. Fett, blod, urin och saliv är några förslag. Oavsett sammansättningen så blev det i alla fall en minst sagt hållbar färg.

Det vanligaste hällmålningssmotivet är djurfigurer. Bland dem är älgar vanligast, men det förekommer även renar, björnar och ormar. På en del platser har det även målats människofigurer och geometriska mönster. På några hällmålningställen kan även själva berget ha naturliga former som för tankarna till ett djur eller människoansikte. Mycket av den äldre forskningen fokuserade enbart på de målade figurerna. I dag försöker forskningen se målningarna i ett större sammanhang. Stenåldersboplatser och fångstgropar i hällmålningens omgivning är i dag viktiga för tolkningen av de gåtfulla bilderna.



Flatruets hällmålning.

Forntidens jägare och fiskare

De människor som gjorde hållristningar och hållmålningar levde för flera tusen år sedan. De äldsta bilderna kan vara 7 000 år och de yngsta drygt 3 000 år gamla. Då levde människorna av jakt och fiske. Man bytte boplatser flera gånger per år, allt efter säsong och djurens vandringar. Ofta valde familjerna att slå läger vid stränder av sjöar eller vattendrag. Flera tusen sådana boplatser har påträffats i området.

Flyttningarna skedde mestadels längs älvdalarna, från kustlandet upp i skogslandet och vidare till fjällterrängen. Antagligen samlades man ibland för stora gemensamma ceremonier och festligheter. En sådan samlingsplats verkar Nämforsen ha varit. Där har arkeologer funnit bosättningspå på stränderna intill hållristningarna.

Vad betyder bilderna?

Forskarna har inget entydigt svar på vad bilderna betyder. Älgar verkar ha varit det viktigaste viltbrådet. Men det är nog inte bara praktiska skäl till att just älgar avbildas så ofta. Det troliga är att djuren också har tillmätts en magisk och rituellt betydelse. Den majestätiska älgen kan till exempel ha ingått i en världsbild som även befolkades av andra mytologiska varelser.

Alla folk har i alla tider föreställt sig en andlig värld. Vi kan i dag inte förstå den idévärld som de forntida hållbilderna representerar. Ändå stimuleras vår fantasi av dessa figurer. Varje nutida besökare vid en forntida ristning eller en målning får göra sin egen tolkning.

Lagskydd och vård

Hållristningar och hållmålningar är lagskyddade fornlämningar. De är känsliga och sköra bilder som våra förfäder lämnat efter sig till oss. Vi måste iaktta stor försiktighet på dessa platser. Undvik att gå på klipp-hällarna och vidrör inte de bergsytor där hållmålningarna sitter.

Länsstyrelserna i Västerbottens, Västernorrlands och Jämtlands län är de regionala myndigheter som hanterar lagskydd, vård och tillsyn av hållbildsplatser och andra lagskyddade fornlämningar. Hos länsstyrelserna och länsmuseumerna finns även Riksantikvarieämbetets fornminnesregister. Där finns länets registrerade fornlämningar redovisade i AC, Y respektive Z län.

Mer information på:

Länsstyrelsen i Västerbottens län: <http://www.ac.lst.se>

Länsstyrelsen i Västernorrlands län: <http://www.y.lst.se>

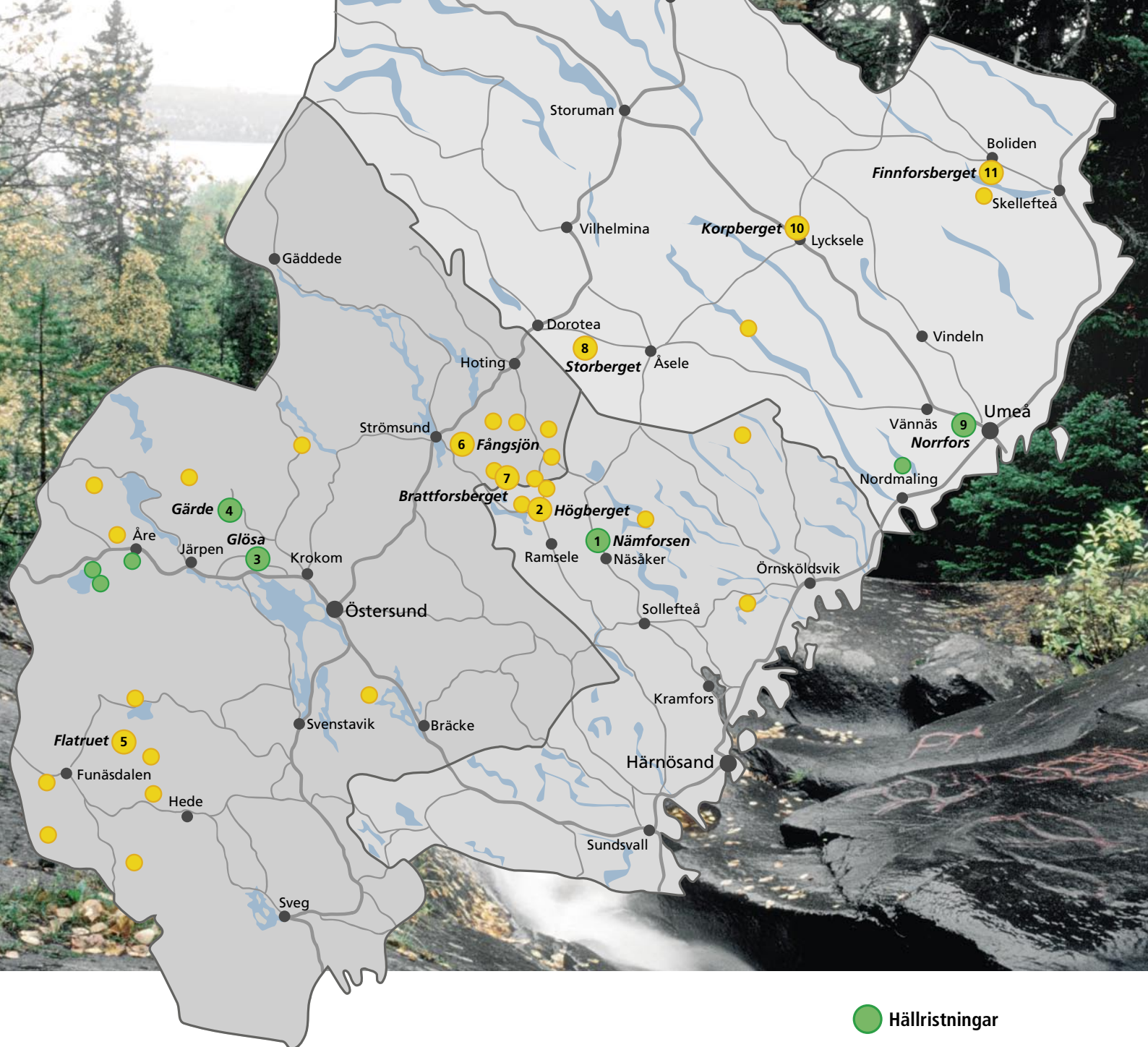
Länsstyrelsen i Jämtlands län: <http://www.z.lst.se/z>

Riksantikvarieämbetet är central myndighet för frågor som gäller bland annat hållbilder och andra fornlämningar. Via riksantikvarieämbetets hemsida www.raa.se finns länkar till andra intressanta hemsidor om hållbilder, läs till exempel om Projekt Rane på www.rane-online.org



Flygbild över Nämforsen. Foto: Riksantikvarieämbetet, Jan Norrman.





- Hällristningar
- Hällmålningar

Välkommen till ett forntida bildgalleri!

Kartan visar de platser med hällristningar och hällmålningar som år 2007 är kända i Z (Jämtland), Y (Västernorrland) och AC län (Västerbotten). Antalet platser ökar hela tiden med nya fynd. Störst och mest känd av alla platserna är Nämforsens hällristningsområde – en sevärdhet av internationell klass. Men även några andra platser med forntida hällbilder är lätta att finna och värda ett besök. Läns museerna och länsstyrelserna i Z, Y och AC län har valt ut de mest sevärdaste hällbildsplatserna. Dessa är markerade och namngivna på kartan och beskrivna på följande sidor. Följ vägbeskrivningen och gör ett eget besök vid dessa intressanta platser.

För Dig med GPS har vi även återgivit de aktuella koordinaterna i RT-90 2,5 gon V.

Västernorrlands län

1 Nämforsen hållristningar



Vid Nämforsen i Näsåker finns Norrlands största och mest kända hållristningsområde. Ungefär 2300 figurer är ristade i klippställarna strax nedströms en kraftverksdamm. De vanligaste motiven är älgar, båtar och människor. Det finns också fiskar och en mängd gåtfulla figurer. Ristningarna finns till största del på Laxön, Brådön och Notön i den gamla flodfåran. De två sista öarna är otillgängliga när forsen är frisläppt, vilket sker dagligen mellan 15 juni och 15 augusti. I dag finns ett vattenkraftverk som under större delen av året minskar vattenflödet i älvfåran men under sommaren släpps forsen fri för att återskapa dess ursprungliga miljö.

Nämforsen ligger vid en del av Ångermanälven som är rik på förhistoriska boplatser. Älgen var ett viktigt byte och det mest avbildade djuret, men sannolikt var laxen den viktigaste resursen under vistelsen vid Nämforsen. Älgen återgavs utan horn och ingår i ett symbolspråk som vi i dag har svårt att tolka. Figurerna har tillkommit tidigast då landhöjningen frilade hållarna, cirka 4000 f.Kr medan de yngsta ristningarna har likheter med sydsvenska figurer från cirka 1000 f.Kr.

Bilderna i Nämforsen föreställer också skepp med manskap, ett vanligt motiv i Sydsverige. I Nämforsen har skeppen ofta en stäv i form av ett älghuvud. Vattenvägarna har uppenbarligen haft betydelse. Fynd av flinta tyder på att långväga kontakter kan ha förekommit tidigt här. Mängder av arkeologiska fynd som samlats in från stränderna markerar att Nämforsen varit en viktig mötesplats för människor. Troligen har man återvänt varje år för ceremonier och samvaro vid vattenfallet.

Trappor och spänger mellan klippställarna gör Nämforsens hållristningar lättåtkomliga för besökare. Ristningarna är ifyllda med röd färg och därmed lätta att upptäcka.

Mer fakta om hållristningarna finns på informationstavlor i området samt på RockArt Hällbildscentrum i Näsåker, bara några hundra meter från ristningarna.

Nämforsens hållristningar ligger i samhället Näsåker, cirka 40 km nordväst om Sollefteå. Mer information finns på www.namforsen.com eller 0622-106 30. GPS-koordinater: X 7037307, Y 1553973

2 Högberget hållmålningar

På Högberget finns fyra platser med hållmålningar. Platserna kallas Högberget I, II, III och IV. De flesta av målningarna föreställer älgar. Högberget ligger norr om Nässjön norr om Ramsele. Kör från Ramsele mot Strömsund. Efter cirka 5 kilometer sväng höger mot Nässjö. Inne i byn sväng första vägen åt höger och sedan andra avtagsvägen åt vänster mot Nässjön.

Strax före grillplatsen vid Nässjön syns Högberget I på vänster sida. Intill bergväggen (se bild ovan) med målningen har en arkeologisk undersökning gjorts. Bland annat hittades spår av eldning samt en lös stenplatta med samma röda färg som på bergväggen. Hållmålningen som kallas Högberget II ligger på en klippavsats cirka 100 meter från Högberget I.

Den mest fascinerande platsen är Högberget III, där målningarna är placerade vid ingången till en grotta. Något sådant har aldrig tidigare hittats i Sverige. Grottan finner man lättast om man stannar innan man når Högberget I och istället går upp mot bergets krön. Strax invid kraftledningen där uppe finns grottan, som bildas av några stora flyttblock.

Hållmålningen Högberget IV finns på ett flyttblock cirka 25 meter ovanför Högberget III.

GPS-koordinater: Högberget I: X 7053960, Y 1527465.

Högberget II: X 7053836, Y 1527427.

Högberget III: X 7053400, Y 1527230.

Högberget IV: X 7053419, Y 1527228



Jämtlands län

3 Glösa hällristningar



Vid Glösa by i Alsen finns en väl iordningställd hällristningsplats. Ett 30-tal figurer är ristade på klippväggar. Strax intill rinner Glösa-bäcken genom vackra betesmarker. Många av figurerna tycks föreställa älgar men även några nätliknande figurer finns att se. Hällristningarna på platsen antas vara från cirka 3000 f. Kr.

I närheten finns en utställning om Glösa hällristningar och forntida jaktmagi. Här finns även ett stort fångstgropssystem där man fångat älg. Den lokala hembygdsföreningen har byggt upp en spännande stenåldersmiljö med bland annat hydda och forntidsinspirerad servering.

Alsen ligger cirka 3 mil väster om Krokoms samhälle. Från Alsen visar skyltar mot Glösa. Vid parkeringsplatsen finns skyltar till hällristningar och fångstgropssystem. Mer information på www.alsen.org

GPS-koordinater: X 7031683, Y 1410694

4 Gärde hällristningar



Hällristningarna i Gärde hör till de äldsta och mest fascinerande av de jämtländska ristningarna. De är med stor sannolikhet äldre än 5000 år. Bilderna är fördelade på två olika bildfält vid den lilla Gärdesån och omgivna av storrövd barrskog. På en häll vid åns södra sida finns tio fotspår inknackade. Spåren leder fram till en älg. Kanske är det en scen från en lyckosam jakt. På en holme i ån finns flera större älgar avbildade i nästan naturlig storlek. Den ena, drygt tre meter lång, är den största kända älgfiguren i Sverige. En gångbro leder fram till hällristningarna.

Gärde by ligger i Offerdal, cirka 5 mil nordväst om Krokoms samhälle. Från byn Gärde visar skyltar fram till hällristningsområdet. GPS-koordinater: X 7051779, Y 1399347

5 Flatruets hällmålningar



Flatruets berömda hällmålningar finns att se på en lodrät klippvägg på östra änden av Flatruets högfjällsplatå omgiven av vacker fjällnatur. De drygt 4000 år gamla målningarna är enkla att se. Förutom renar och älgar kan man även urskilja

björnfigurer. Fem människoliknande figurer med triangulära kroppar och något som kan vara varg eller hund finns också i hällmålningarna. Totalt finns ett 30-tal intressanta figurer. Platsen nås efter en naturskön vandring på cirka 2 km från parkeringsplatsen vid fåboden Ruvallen. Flatruet ligger cirka 3 mil nordöst om Funäsdalen. Från närmsta byn Messlingen visar skyltar mot Ruvallen. GPS-koordinater: X 6955862, Y 1354697

6 Fångsjön hällmålningar



På en brant bergvägg mot Fångsjöns vattenyta finns en stor målningssyta med ett tjugotal rödmålade figurer. Hällmålningarna föreställer mest älgar, men en björnliknande varelse och några geometriska figurer finns också att se. Några av figurerna kan vara svåra att urskilja. Målningssytan kan enkelt betraktas från en brygga i vattnet eller vintertid från isen. Hällmålningarnas

närhet till ett fångstgropssystem väcker tanken på en koppling mellan målningarna och forntida älgfångst. Fångsjöberget ligger cirka en mil öster om Strömsund. Det är skyltat från Strömsund. Från parkeringsplatsen leder en stig några hundra meter ned till sjöstranden och hällmålningarna.

GPS-koordinater: X 7079575, Y 1494849

7 Brattforsberget hällmålningar



Utanför byn Täxan finns två älgfigurer målade på en brant klippvägg på Brattforsberget. Här finns också två människofigurer samt ytterligare två fågel- eller båtfigurer och några röda linjer. Hällmålningarna är placerade på lagom höjd

över vattenytan för att en forntida "konstnär" ska ha kunnat måla dem stående på isen. En annan tolkning är att de målats från någon typ av farkost. Målningarna är i dag mycket lättillgängliga för alla besökare sedan en plattform byggts i höjd med figurerna.

Från Strömsund kör länsväg 345 österut mot Ramsele. Efter 25 km nås Täxan, varifrån det är skyltat mot Brattforsen. Målningen ligger nära bilvägen.

GPS-koordinater: X 7067203, Y 1513749

Västerbottens län

8 Storberget hällmålningar



En lodrät klippvägg på Storberget har en yta med sju hällmålningar. Mest är det älgar, men tittar man noga finns även en hund, ett mer otydligt djur och en nätliknande figur samt en del färgfläckar också målade på klippväggen.

Storberget ligger ungefär halvvägs mellan Åsele och Dorotea. Från Åsele är det cirka 2,5 mil till Storberget. Skyltning finns från väg 92 mellan Åsele och Dorotea.

GPS-koordinater: X 7120035, Y 1547812

9 Norrfors hällristningar



Vid Norrfors i Umeälven finns Sveriges nordligaste plats med hällristningar. De föreställer båtar, älgar, människofigurer och skålgropar. Älgarna är avbildade i profil med vad som tycks likna inre skelett och organ. Hällristningarna finns på Umeälvens norra strand nedströms Norrfors kraftverk. Miljön är fascinerande, vid foten av den en gång så brusande Norrforsen. Likt Nämforsen antas Norrfors ha varit en forntida samlingsplats för människor som fångat lax. Ristningarna är antagligen från tiden mellan 3000 f.Kr och 2000 f.Kr.

Norrfors hällristningar finns cirka 14 km nordväst om Umeå. Kör väg E12 mellan Umeå och Vännäs och sväng vid skylten "Hällmålningar" i Norrfors. Från parkeringsplatsen är det skyltat ner till hällristningarna.

GPS-koordinater: X 7092610, Y 1707269

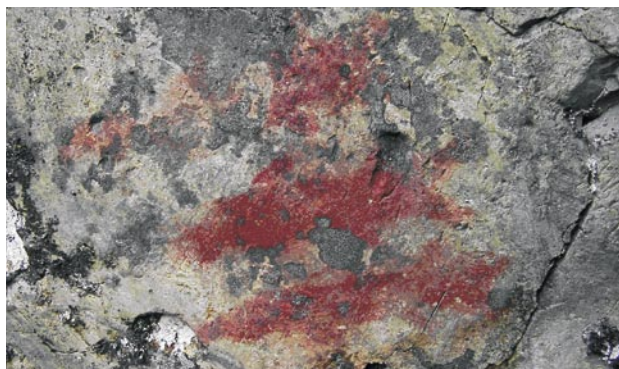
10 Korpberget hällmålningar



Mitt i Lycksele samhälle upptäcktes en hällmålning 1976. Den finns på Korpbergets lodräta sida mot Umeälven. Hällmålningen består av en liten älgfigur samt några röda färgfält. Den var tidigare övermålad i modern tid med blå och senare grå färg. I dag är den dock framtagen och rengjord. Kanhända markerade Korpberget en viktig jakt- och fiskeplats en gång i tiden. Korpbergets hällmålningplats ligger omedelbart norr om Hotell Lappland.

GPS-koordinater: X 7168391, Y 1637983

11 Finnforsberget hällmålningar



På Finnforsberget utanför Boliden upptäckte man så sent som år 2006 en bergvägg med hällmålningar. Figurerna föreställer ett 15-tal fiskar och dessutom några älgar vilket gör fyndet unikt. Fiskar har tidigare varit okända som motiv på hällmålningar i Sverige. På den finska sidan finns dock ett antal likartade fynd. Hällmålningarna är cirka 4000 år gamla. Berget med målningarna ligger endast cirka tre mil från kusten. Platsen är unik eftersom de flesta hällmålningsslokaler ligger längre in i skogsbygden. Från kraftverket i Finnforsfallet kör mot Boliden. Därefter sväng höger i Brutorp mot Skellefteå. Efter ca 1,5 km finns ett hygge på vänster sida. Stanna och följ en ledningsgata cirka 200 meter upp mot toppen. Gå till höger cirka 50 meter. På hällen under en rastkoja hittar du målningarna.

GPS-koordinater: X7195933, Y 1717062

Forntidsutställningar

Jamtli, Östersund

En permanent utställning på Jamtli handlar om stenålder och fångstkultur i Jämtland och Härjedalen. I utställningen visas de mest intressanta och välbevarade arkeologiska fynden, bland annat spjut- och pilspetsar, yxor och skinnskrapor. En del av en femtusen år gammal släde berättar om vintertransporter under stenåldern. Här visas även en rekonstruerad boplatz med spännande exempel på vad man åt samt hur kläder och husgeråd såg ut.

I Jamtlis övriga utställningar visas föremål från järnålder, medeltid och nyare tid. I Minnesbanken kan besökare hitta upplysningar kring hållbilder och andra fornminneplatser. Information på www.jamtli.com

Härjedalens Fjällmuseum, Funäsdalen

På Fjällmuseet finns utställningar om fjällböndernas, samernas och bruksarbetarnas liv men också en mindre arkeologisk utställning. Föremål från både sten- och järnålder visas tillsammans med skildringar av forntida fångstkulturer i Härjedalen. Funäsdalens turistbyrå ligger i samma hus som Fjällmuseet och kan ge mer information om fornminnesplatser i trakten. Till Flatruets hållmålning är det bara tre mils körning på vacker fjällväg. Information på www.fjallmuseet.se

Länsmuseet Västernorrland, Härnösand

Basutställningen om forntid i Ångermanland och Medelpad visar länets rika och mångsidiga forntid. De egna samlingarna har kompletterats med många föremål från Historiska museet. Genom utställningens namn: "Möten mellan älvarna" vill museet understryka de många kulturmöten som ägt rum längs de stora älvdalarna och kuststräckan. I utställningen finns bland annat de märkliga T-formade redskapen från Överveda i Nordingrå, importföremål från romerska riket, bland annat en Vestlands-kittel, ett dryckeshorn, ett glas och smycken. En forntida föreställningsvärld gestaltas bland annat av hållristningsbilder i taket. En håll med ett hållristningsskepp från Nämforsen finns i utställningen, liksom en sittoft från ett skepp från 300-talet f Kr. I den angränsande utställningen finns fakta och fynd om medeltiden. Museets databas utökas fortlöpande med föremål, bilder, arkivuppgifter, rapporter med mera. Hemsida: www.ylm.se

RockArt Nämforsen, Näsåker

RockArt Nämforsen är ett "Hållbildscentrum i Norr" med information om bland annat ett 40-tal hållbildsplatser i Jämtland, Västernorrland och Västerbotten. Utställning med både arkeologiskt fyndmaterial och rekonstruktioner av såväl kläder som utrustning av stenåldersmodell. Här finns även bildspel samt en cafeteria med fantastisk utsikt över niplandskapet, älvdalen och Nämforsen. Försäljning finns av souvenirer och böcker. Information på www.namforsen.com

Västerbottens museum, Umeå

I Västerbottens museum visas utställningar året om. De fasta utställningarna skildrar Västerbottens läns kulturhistoria: forntid och nybyggarliv, samisk kultur och kustens historia med säljakt, sjöfart och skeppsbyggeri. Här finns också Svenska Skidmuseet där världens äldsta skida visas. Skidan är över 5000 år gammal.

En permanent utställning om länets forntid från kust till fjäll visar bland annat landhöjningen i Umeåregionen i Umeåregionen, föremål från de olika förhistoriska perioderna, sten, brons och järn, och modeller av bostaden, fångstgropen, en hållmålning med mera.

På museets hemsida www.vasterbottensmuseum.se finns fyllig information om länets förhistoria och museets samlingar. Här kan man också söka alla länets fornlämningar på en karta och söka föremål i samlingarna via databasen SOFIE.





Utgiven i samarbete av

Jamtli, Östersund

Länsmuseet Västernorrland, Härnösand

Västerbottens museum, Umeå

RockArt Nämforsen, Näsåker

Länsstyrelserna i Jämtlands, Västernorrlands och Västerbottens län