

A benei bronzhydria.*

1906 februárius hó 27-én váratlan gyarapodás érte az Erdélyi Nemzeti Múzeum Érem- és Régiségtárát. E gyarapodás annak köszönhető, hogy a *Magyar Földrajzi Társaság Alföldi Bizottsága* régészeti szempontból is szorgosabb figyelemre méltatta a *Magyar Alföldet*. Tanulmányozni kellett az Alföld régészete szempontjából a közvetlenül környező hegyvidéket is és így terelődött rá *Halász Gyula* földbirtokos úrnak a figyelme arra, hogy *Schtrantz Lajos* körjegyző úr tulajdonában egy régi bronzedény van, mely az Alföld archaeológiája szempontjából, esetleg fontossággal bírhat. Az ő szives közvetítése útján a tulajdonos benei körjegyző úr, hogy az említett emléket a tudomány közkincsévé tegye, ajándéku adta azt az Erdélyi Nemzeti Múzeum Érem- és Régiségtárának, a hol azt most I. 6094. leltári szám alatt őrzik.

Nem siettünk ennek az emlékek közlésével, mert szándékunk az volt, hogy az Alföldi Bizottság munkálatai során mutassuk azt be a tudományos világnak, annak a többi emlékek társaságában, a melynek a délkelet felől jövő kulturális hatásoknak bizonyítékai; azonban *dr. Kovács István* az *apahidai őskori telep és La-Tène temetőről* írott dolgozatában, a mikor megállapítja a Szamos völgyének fontosságát a délkeletről északra és megfordítva áramló művelődési hatások szempontjából hivatkozott e megállapítása erősségeül erre az emlékre is.¹ Így szerzett róla tudomást *Déchelette József* úr a roannei (Loire) múzeum őre és arra kérte az Erdélyi Nemzeti Múzeum Érem- és Régiségtárát, hogy a mennyiben a most szóban forgó emlék nem jelent volna meg még sehol, úgy küldje meg neki az intézet az emlékek rajzát vagy fényképét, hogy foglalkozhassék vele.

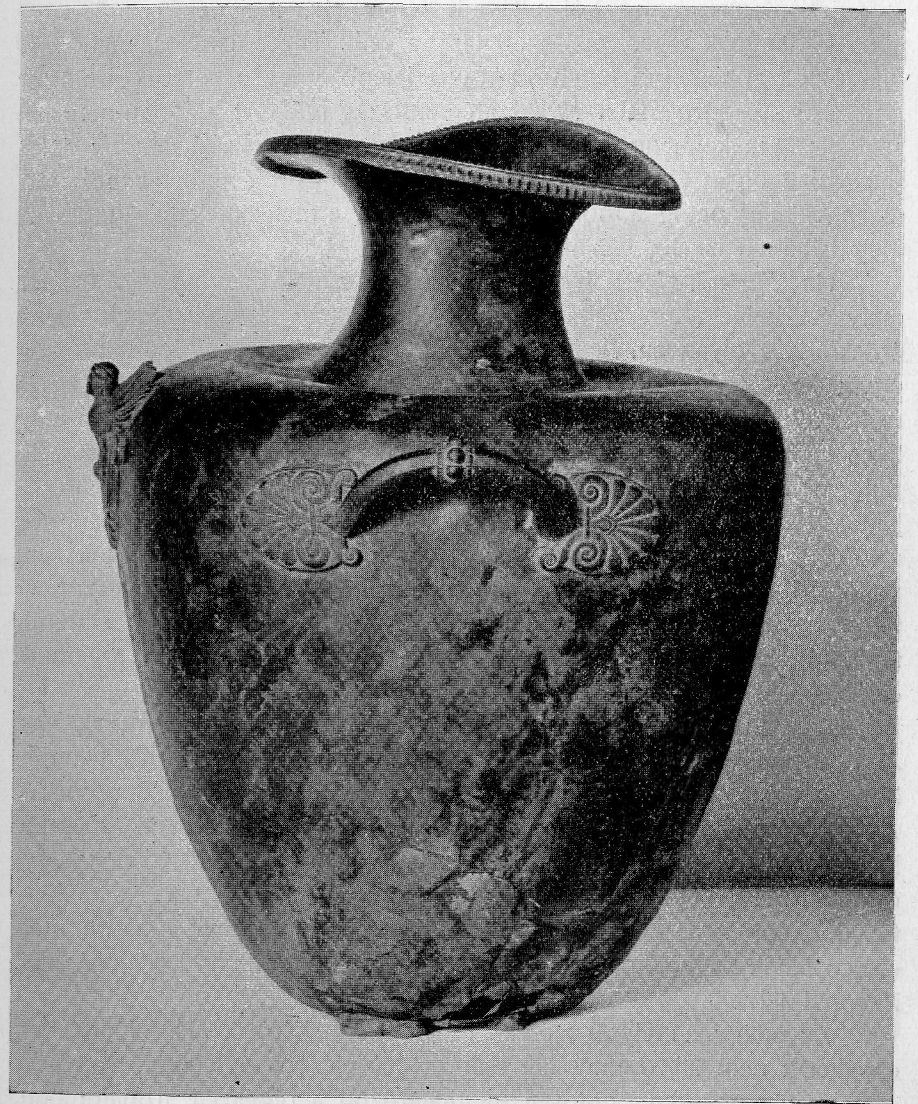
Déchelette úrnak ez az óhajtása egészen természetes volt, hiszen a szóbanforgó emlék a görög iparművészetnek egyik igen szép emléke és feltűnése a felső Tisza völgyében nem épen mindennapos jelenség.

* Magyarországnak a boritékon levő térképén: 3.

¹ *Dolgozatok az Erdélyi Nemzeti Múzeum Érem- és Régiségtárából*. II. (1911.)



1. sz. kép. — Fig. 1.



2. sz. kép. — Fig. 2.

Mikor *Furtwängler* a vettersfeldi aranyeletet, az ó-görög iparművességnek ezt a jellegzetes és gazdag maradványát a lausitzi földről ismertette, elragadtatásában ilyen szavak tolúltak tollára:

„Nápfényes országból eltévedt fénysúgár, melynek rezgő vége sötét barlangnak tágas, elhagyott terébe esik. Tüzes üstökös, mely egy más, távoli sphaerából fénylő csóvával jelenik meg a sötét égbolton.“

„Egy ó-görög lelet északi Németország földjén! Valóban nehezen sejthette Winckelmann, hogy nem messze az ő hazájától vékony földréteg alatt olyan tárgyak nyugosznak, a melyek görög műhelyekből származnak, még pedig abból a régibb időből, a melyeknek készítményeit még Itáliában is láthatta.“¹

Ha *Furtwängler*t ilyen szavakra lelkesítette egy ó-görög lelet, mely észak Németországban fordult elő, érthető *Déchelet*tenek élénk érdeklődése olyan emlék iránt, a mely szintén az ó-görög iparművesség egyik elsőrangú készítménye és a mely készítési helyétől szintén jó messze és olyan területen látta meg újra a napvilágot, a honnan még ilyen emléket egyáltalán nem ismertek. Hiszen mi, a kik Erdély területén dolgozva, immár nem egy — igaz, hogy sokkal jelentéktelenebb — jelenségből régóta látjuk, hogy hazánk keleti részein sokkal erősebbek a görög hatások, semmint azt eddig figyelembe vettük; magunk sem voltunk mentesek a legmélyebb meghatottságtól, a mikor a most szóbanforgó emléket először láttuk és annak komoly szépségeiben elmerültünk. Miután tehát teljesen értjük az immár felkeltett érdeklődést, szakítunk előbb feltett szándékunkkal és ezt az emléket már most közöljük.

A bronzedényt, a melyről beszélünk *Halász Gyula* úr *Schranz Lajos* benei körjegyző úr lakásán látta meg. A körjegyző úrtól tudja, hogy azt *Bene* község határában lelték, a mely község a *Tiszaújlaktól Beregszász* felé vezető vasúti vonalon az első vasúti állomás és a mely közvetlenül a *Nagy Magyar Alföld* szélén a beregszászi trachyt-hegycsoport délkeleti lábánál fekszik. Szorosabban megjelölve: a lelőhely tulajdonképpen az e község mellett folyó *Borsa* pataknak a medre, mert ebben lelték és pedig a patak fölött elvezető benei országúti hid alatt, iszappal telve.

Az edény, a melyről szó van (1-ső és 2-ik kép), typusa tekintetében egyáltalán nem állít bennünket nehézségek elé. Kétségtelenül az a typus, a mely már egészen pontosan meghatározott a régészeti irodalomban. Nagy víztartó edény, melyet jellemez az, hogy testének két oldalán egy-egy olyan kisebb füle van, a melyeknek segítségével fölemelték és odébb tették. Ezek a fülek a vízszintes síkban fekszenek. Jellemző

¹ *A. Furtwängler*: Der Goldfund von Vettersfelde. (Kleine Schriften. I. köt. 469. I.)

vonása az is, hogy volt egy nagyobb, a függélyes síkban fekvő füle, a mely arra szolgált, hogy belőle tartalmát kiöntsék. Ez a fül egyik végével az edény testéhez, a másikkal pedig annak nyakához, illetve nyílásához támaszkodik. *Potter* azt tartja,¹ hogy — előbb említett jellemző tulajdonsága szempontjából tekintve — a jellegzetes görög edényformák közül az amphorával; ez utóbbi vonása révén pedig az oinochoével (boroskancsó) rokon, a mire csak azt jegyezzük meg, hogy az edény testének két oldalán a vízszintes síkban teljesen hasonló módon elhelyezett két fülel épen úgy, mint a függélyes síkban fekvő és az edény testéhez és nyakához támasztott egy fülel, az agyagedény készítésben ősidők óta a legkülönbélebb célú, rendeltetésű és formájú edényeknél találkozunk.

Nem is ez a fontos a most szóbanforgó edény typusánál, hanem az, hogy két füle van az emelésre és ezek a vízszintes síkban fekszenek és egy füle van a kiöntésre és ez a függélyes síkban fekszik.

Ez az edénytypus a rendelkezésünkre álló emlékeken fenmaradt ábrázolások javarésznél arra szolgál, hogy benne vizet tartsanak és mint ilyen szerepel: mithologiai jeleneteknél, a melyek valamely forrás, vagy kút mellett folynak le; szerepel: a mindennapi életből vett és hasonló helyen lefolyó jeleneteknél, továbbá fürdő jeleneteknél és e három esetben mindig, mint víztartó edény. Neve: ὕδρις (*hydria*).

A *hydria* elnevezés tehát kétségtelenül onnan vevődött, hogy az ilyen típusú edények víztartásra szolgálnak elsősorban, azonban van ennek a típusos edényformának egy másik neve is: κάλις vagy κάλινη (*kalpis* vagy *kalpe*).

Ez az elnevezés olyan edényformát jelent, a melyeknek két fogantyúja van a vízszintes fülek helyett. A *kalpis* név tehát világosan az edény formájára vonatkozik. Legutóbb *Fölzer Elvira* állította össze ez edénytypusnak irodalmát, melyből kitészik, hogy a *hydria* elnevezés tulajdonképpen attikai neve a víztartó edénynek, a mely elnevezés legelőször a *François*-vása *Troilos*-képén (560 körül Kr. e.) jelenik meg és az ilyen típusú edényeknek egyedül használatos nevéként szerepel az attikai feliratokban, névszerint a templomok leltáraiban. A *kalpis* név *aeol-ion* területről származik és az attikai nyelvben a Kr. e. V. század második felében jelenik csak meg, mint kétségtelenül az *ion*-területről vett kölcsönszó.²

Ez az utóbbi név már nem függ attól, hogy mit tartottak az edényben s már ebből is látszik, hogy ez az edénytypus nemcsak víz tartására szolgált, a minthogy bizonyos, hogy vízhordásra, illetve a víz tartására ezen a typuson kívül más fajta edénytypusokat is használtak. A

¹ *Darembert—Saglio*: Dictionnaire des Antiquités. III. 1. 319. 1.

² *Die Hydria*. Leipzig 1906. 1—3. 1.

kalpé elnevezés tehát, a mely e typusnak formai sajátosságaira támaszkodik, bizonyos tekintetben indokoltabbnak látszik. Kétségtelen tény ugyanis, hogy az e fajta edényekben tartottak bort, s a kisebb mére-
tűekben mézet, sőt illatszeret is. Szerepeltek ezek az edények éppen úgy, mint a háromlábak vagy üstök, ércből készítve, győzelmi jutal-

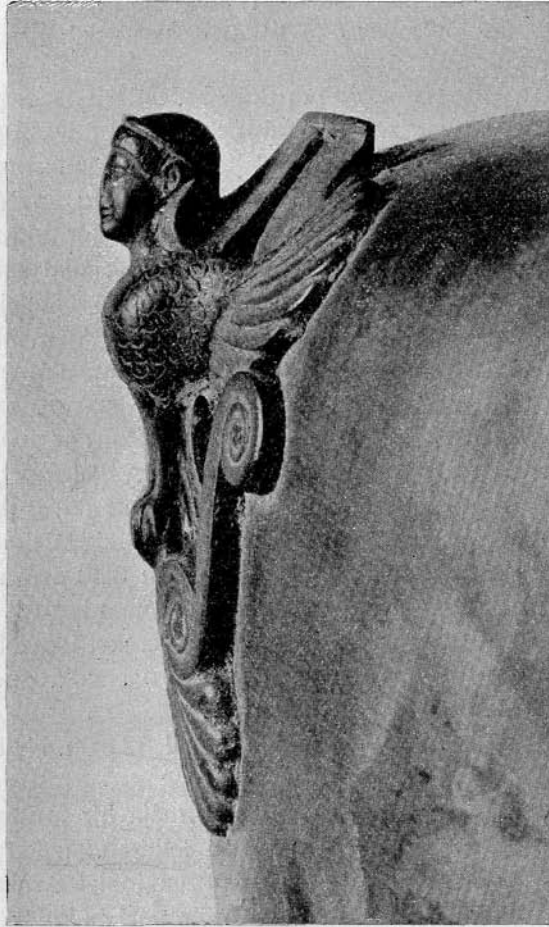


3. sz. kép. — Fig. 3.

makúl is. Nyilvános szavazásoknál, mint szavazatgyűjtő edények; az egyházi szolgálatnál, mint a templomi felszerelés tartozékai és végül, mint halotti urnák, a melyekbe az elhunytak égetett csontmaradványait helyezték el. Hogy mégis a most ismertetett példánál a *hydria* elnevezést használjuk e typus megjelölésére, annak tisztán csak az az oka, hogy ma már a modern archaeologia fraseológiája megállapodott ezen edénytypus kétféle elnevezésének olyan használatában, a mely ezen edény-

typus reánk maradt emlékei közt feltalálható két lényeges változat között osztja meg a két elnevezést és:

hydria névvel jelöli azt a változatot, a melynél a nyak élesen elválik a válltól és néha a váll is a testtől;



4. sz. kép. — Fig. 4.

kalpis vagy *kalpe* névvel jelöli azt a változatot, a melyen az edény testének összes részei egymásba folynak.

Mind a két változatot a fémtechnika fejlődése hozta létre. Az *elsőt* e technikának az a fejlődési fokozata, a mikor még a nagyobb fémedényeket egyetlen fémdarabból előállítani nem tudták, hanem szögcselt lemezekből készített külön részekből állították azokat össze. A

*második*at a trébelésnek az az előrehaladott foka teremtette meg, a mely a fémedényeket egyetlen darabból is elő tudta állítani.

A most ismertetett példa, alakja tekintetében, kétségtelenül olyan, a melynél jellemző, hogy a nyak élesen elválk a válltól, így tehát mindenképpen csak a hydriai névvel jelölhető.

Példánk nem egészen ép, mert talpa, a mely külön darabból volt öntve, hiányzik, épen úgy hiányzik a függélyes síkban elhelyezett, öntésre szolgáló nagy füle is.

Anyaga bronz. Ha azonban külső felületét szorgosabban vizsgáljuk, tekintve azt, hogy sokáig feküdt egy sebes folyású patak vizében, a melynek medre állandóan kavicsot hord, azt látjuk, hogy nem patinálódott, mert hiszen a homokos, kavicsos vízben egyrészt bizonyára többször csúszott és e csúszások alkalmával is súrolódott, majd több ízben hosszabb ideig fennakadt s e fennakadások alatt súrolatlan foltok keletkeztek rajta. Másrészt a vízben szabadon álló oldalainak állandóan súrolásban volt része. E patina nélkül való felületnek mindenütt, a hol súrlódhatott, aranszerű színe van. Hogy ez a szín attól eredne, hogy a bronz anyagban az ónon és rezen kívül arany is van, azt nem tartjuk valószínűnek, miután az eddig vegyelemezett ókori bronztárgyak között olyan edényt, a melyben arany vegyíték volna, egyáltalában nem ismerünk. Az a körülmény, hogy egy kyprosi lándzsacsúcs anyagában 0·27, egy másik szintén kyprosi lándzsacsúcséban 0·30 százalék és végül egy Sziciliában lelt görög vért anyagában szintén 0·30 százalék arany keveréket találtak *Flight* és *Klaproth*,¹ egyáltalán nem jogosít föl bennünket arra, hogy hydriánk anyagában az arany keveréket föltételezzük. Sokkal valószínűbb, hogy a hydria fölülete aranyozva volt, mert erre nézve nem vagyunk analógiáknak híjjával.²

Magassága 42 czm. Átmérője a vállánál 32 czm. Nyílásának átmérője: 20·2 cm.

Ennél az edénynél legelső sorban formája bír fontossággal. Bizonyos ugyanis, hogy ez a forma már azt a teljesen kifejlett hydria alakot mutatja, a mely a VI. század első felében az ioniai fazakas iparban is kifejlett és a melynek megalkotásához a korinthosi és különösen az attikai agyagművesek járultak hozzá legjelentékenyebben. Ennek a formának lényeges jellemzői: az erős nyak, a megbízható talp és a csinosan formált oldalaknak csaknem építészeti szigorúsággal való kifejlesztése.

Főntebb megemlékeztünk arról, hogy kifejlődésénél egyenesen a fémtechnikának volt szerepe. *Furtwängler* erőteljesen mutatott rá az

¹ *Blümner*: Technologie und Terminologie der Gewerbe und Künste bei Griechen u. Römern. IV. kötet 186., 188—189. l.

² *Furtwängler*: Collection Sabouroff. Text zum Tafel CXLIX.

euboeai régi fémtechnikának kiváló jelentőségére és arra, hogy attikai fémipar ezzel ellentétben sohasem volt valami jelentékeny; ilyenformán egészen valószínű, hogy az attikai agyagművesek munkáira éppen a szomszédos Euboea fémművei lehettek hatással. Sőt az is egészen valószínűnek látszik, hogy az ion agyagművesekhez is az euboeai kereskedelem juttatta azokat a fémplédákat, a melyek ennek a típusnak kifejlődésére vezettek az agyagiparban is.

A forma tekintetében a kor meghatározás szempontjából csak az lényeges, hogy az agyaghydriák ezt a formát már a Peisisztrtidák kora alatt megnyerték és az, hogy az V. század vörös alakos keramikája, mely a gömbölyű görbe alakú formák felé hajlik megváltoztatja a hydria arányait és azt alacsonyabbá, tojásdadabbá és zömökebbé teszi egyrészt, másrészt és főképpen megkicsinyíti a nyakat és felgyüri az oldalsó füleket úgy, hogy az V. századnak vörös alakos keramikájában divatos attikai hydria-formát semmiféleképpen sem lehet összetéveszteni a VI. század formájával, a mely a szakirodalomban is inkább az *ion hydria* nevet viseli. Kétségtelen tehát, hogy már a forma is arra utal, hogy e hydriát az V. századnál feltétlenül régebbinek kell tekinteni.

Azonban nem vagyunk pusztán azokra a dátumokra utalva, a melyek hydriáknak formájából vonhatók, mert hiszen reánk maradt fülein olyan művészi motívumokkal rendelkezik, a melyek meglehetősen pontos datálást engednek meg. Ilyen motívumokkal találkozunk az edény nyílásának peremén is. E motívumok, melyekről részletesebben is kell szólanunk, a kis plasztika alkotásai s mint ilyenek, elsősorban a technikai kivitel szempontjából jönnek tekintetbe. Ebből a szempontból közös jellemző sajátága ezeknek az öntött és vésett motívumoknak a részleteknek kidolgozásában megnyilatkozó aggodalmas pontosság és lelkiismeretesség. Olyan sajátág ez, mely éppen a bronzöntésre támaszkodó archaisztikus iskola legkiválóbb jellegzetessége a kontinentális Görögországban. De — hogy részletesebben szólhassunk — foglalkozzunk először azokkal a motívumokkal, a melyek a füleken maradtak meg és pedig előbb talán azokat vegyük szemügyre, a melyek mind a három fülön közösen megvannak.

Ilyen motívum a palmettás akrotérium. Megvan ez a vertikális fül megmaradt alsó végén és megvan a vízszintes síkban alkalmazott fülek végein (l. 1-ső, 2-ik, 3-ik képen fénykép, 5-ik és 10-ik képen tollrajz és 11. képen *a*) fénykép után.) Abban a kezelésben, a melyben itt látjuk ezt a motívumot, jellegzetes úgy a palmetta, mint az a kettős spirális, a mely fölött ez a palmetta helyet foglal.

A *palmetta* jellemzője, hogy czikkelyei simák és külső végükön kerek záródásúak. A spirálisoknak jellemzője szintén az, hogy kezelésük lapos és semmiféle növényi jellege nincs. Végül a két motívum össze-

köttetésére jellemző az a kúpalakú tag, a melyet a palmetta tövén a két spirális között látunk, továbbá az a szalag, a mely a két spirális vízszintesen összeköti. Az akrotériumnak ez a jellege Attikában ugyan elég soká tartja fenn magát úgy, hogy bizonyos tekintetben még ebben a felfogásban készültek a Parthenon megfelelő motívumai is, azonban nem vagyunk híjjával olyan emlékeknek, a melyek mutatják, hogy körülbelül



2.1

Fischer 1906



5. sz. kép. — Fig. 5.

abban a korban, a melybe az olympiai sculpturális emlékeket helyezhetjük, tehát az V. század közepe táján, már Attikában is teljesen megváltozott jellegű akrotériumokkal találkozunk, a melyeknek jellege az, hogy a palmetta czikkelyei már határozottan természetes levelet utánozó levelek formájában jelennek meg. Ez különösen abban ismerszik meg, hogy minden egyes czikkelynek a közepén domború gerincz húzódik végig és abban, hogy az egyes czikkelyeknek végei nem kerek, hanem csúcsosak, mint a természetes pálmalevél czikkelyei. De ennek a megváltozott akrotériumnak jellegzetessége kiterjed arra a változásra is,

a mely a spirálisok tekintetében következett be. Ez a változás egyrészt abban jelentkezik, hogy a palmetta tövében nem azt az ívháromszögű lapot látjuk, a mely a mi példánkon is megvan, hanem e helyett levél vagy virágkehely motívumokból kiinduló két olyan spirálist látunk, a melyek már nem a szkémás spirális motívumot, hanem inkább egy stylizáltan, de olyan szabadon kunkorodó szárat mutatnak, a melynek kunkorodásai között levegő (üres tér) van. A levél, vagy virágkehelyalakú motívum, a melyből ezek kinőnek, vagy az akántus cserje felső része egy pár levéllel és fölötte a virágkehellyel, vagy tisztán csak az akántus cserje egy vagy két pár levele. Végül e megváltozott akrotériumnak jellemző vonása az is, hogy a palmetta tövén sokszor egy második palmetta foglal helyet, sokszor pedig csak a pálmalevél alsó sima része látszik, de mind a két esetben teljesen hiányzik az az átkötés, a mely a két spirálisnak a fejeit vízszintesen egybeköti.¹

Kétségtelen, hogy az akrotérium e változása nem állott be rögtönösen, mert hiszen a Parthenonon alkalmazott e fajta akrotériumoknál még nem látjuk különösen a spirálisok kezelésében azt a szabadságot, a mely a változott akrotériumot jellemzi. De bármennyi időt vett igénybe az átmenet és illetve a teljes kifejlés, annyi bizonyos, hogy a szigorú forma az V. század derekát föltétlenül megelőzi.

Különösen fontos ezen akrotériumok szempontjából egy bronz amphora, a melyet *Vulciban* leltek² és a melynek két füle szintén olyan palmettás akrotériumra támaszkodó szírént mutat, mint a minő a mi hydriánk vertikális fülének az alján is megvan. (I. I. 6—9. kép.) Az akrotériumos minta, mint látjuk, ennél a példánál gazdagabb ugyan, de a palmetták még mindenütt az ívháromszögű lapot mutatják tövükön, bár a spirális inda maga több ágú, gazdagabban fejlett. Fontos az is, hogy a spirálisok teljesen őrzik a régi szkémás formát.

A 6-ik és 7-ik képen közöljük ez amphora képét két nézetben; az egyik nézetben szemközt látjuk az egyik fület, a másik nézetben mind a két fület oldalt. De szükségesnek látjuk, hogy közöljük az egyik fülnek oldalnézetét a 8-ik képen, mert azt az athléta alakot, a mely az amphora két fülének középső részét alkotja, csak ezen látjuk jól oldalsó nézetben is. Ez pedig fontos, mert a kort épen e szobornak stílisztikus sajátosságai döntik el. E sajátosságok abban foglalhatók össze, hogy az iskola, a melyből ez a szobor származik, a test felületét még nem ismerte pontosan, azonban már még sem elégszik meg pusztán azzal, hogy az

¹ *Furtwängler*: Collection Sabouloff. II. köt. Sculpturen 7. I.

² *H. B. Walters*: Catalogue of the bronzes etc. in the British Museum. Nro. 557. Foglalkozik vele és stílisztikus körét megállapítja *Kalkmann*: „Archaische Bronze-Figur des Louvre“ című dolgozatában. (*Jahrbuch des Kaiserlich Deutschen Archäologischen Instituts*. VII. évf. (1892.) 137. I. Anm. 23.)

idomokat szkémásan és fölületesen modellálja, mint az a régebbi archaikus iskola, a melyből például a therai és teneai Apollo-szobrok és az ezektől jellemzett iskola szobrai erednek, hanem egyenesen törekszik arra, hogy a csontszerkezetet és az izmokat kifejezésre juttassa. Jellemzője az is, hogy nagyon soványnak fogja föl a testet és szinte még a bőrre sem vet ügyet; főtörekvése a csontrendszer és az izomzat

A mit most kiemeltünk, azt megállapította minden kutató, a ki az aeginai oromzati szobrok stylusával foglalkozott, mert ezek a tulajdonságok jellemzik az aeginai most említett szoborműveket is. Ezen amphora fülének közepét képező férfi alak nem osztható be a primitivus-archaikus csoportba, mert hiszen a gyomron példának okáért azt látjuk, hogy éles redők osztják magát a gyomor területét hat részre, két horizontális és egy vertikális mély redővel. Azt is látjuk, hogy azok a redők, melyek a lábakat a gyomortól, a mell táját a gyomor felső részétől elválasztják, nagyon élesek.

Ha pedig oldalnézetben vizsgáljuk, nem kerülheti el figyelmünket az az éles tagolás, a mely a fűrész izomnak csipkészetét jelzi a bordákon, sem az, a mely az alsó lábszáron húzódik végig. A fej igaz némiképpen rokon azokkal a fejekkel, a melyeket az aeginai nyugoti oromzaton látunk, azonban nem egy olyan sajátsága van ennek is, a melyből világos, hogy az aeginaiak magaslatáig még nem emelkedik. Ezekből határozott útalások nyerhetők e vulcii amphora korára, a mely útalások segítségével a hivatkozott aeginai szoborműveknél föltétlenül korábbinak kell azt tekinteni. Ám az is kétségtelen, hogy a benei hydria kor tekintetében ezt a vulcii példát már csak azért is megelőzi, mert míg az utóbbinak palmettás akrotérium díszje azt a gazdagságot mutatja már, a melyben ez a díszítmény a vörös alakos vázák szigorúbb irányú művein szokásos, addig ez az ornemens a benei hydrián jóval szigorúbb és egyszerűbb.

Annyit tehát már ennek a díszítménynek az alapján is mondhatunk, hogy hydriánk az aeginai iskola műveit megelőzi.

A két oldalsó fül motívumai ismét csak az akrotérium díszítésnek palmettás motívumát mutatják I. 10-ik képen rajz, 11-ik képen a) fénykép után. Többet tehát ezekből sem állapíthatunk meg, mint a megnyit a szóbanforgó motívumnak a vertikális fül alsó részén előforduló példájából állapítottunk meg. Mégis nem hagyhatjuk figyelmen kívül elsősorban azt, hogy egyáltalán palmettákat látunk e két fül végein. Olyan stilisztikus sajátság ez, a mely ugyan az attikai festett csészéken csak a vörös alakos vázák korában fejlik teljesen ki, de kétségtelenül jóval régibb hagyományok átvétele alapján.¹ Ezt az utóbbi

¹ Fr. Winter: Die Henkel-Palmette auf attischen Schalen. (*Jahrbuch*. VII. (1892.) 105. l.)

tényt könnyű bizonyítani maguknak a most szóban forgó vízszintes füleknek végein alkalmazott palmettákkal, mert e palmetták jellemzője egyrészt az: hogy hét cikkelyűek, másrészt az: hogy az a spirális, a melyek felett ülnek, olyan vonalú, a mely vonal a spirális magja felé vékonyodik. Mind a két sajátsággal Aeginában pl. már a VI-ik század első felében találkozunk a Heraeum legrégebb építményéhez tartozó *sima* részleteken.¹

Érdekes jelenségek ezek, mert ha tekintetbe vesszük, hogy ezzel szemben a palmetta cikkelyei még laposak, vagyis középső gerinczük nincs és felső záródásuk is kerek s nem hegyes, úgy világos, hogy itt az akrotérium motívumnak olyan átmeneti formájával van dolgunk, a mely a régebbi szkémás típustól ahhoz vezet át, a mely az V. század közepe táján már, mint új alakulás, általános.

Ez a körülmény is a mellett szól, hogy hydriánkat az V. század derekánál korábbi időre kell datálnunk. A gyöngysorok, a melyek e fülek közepén foglalnak helyet a kor meghatározása szempontjából nem elég határozott motívumok. Azok között az archaistikus bronzművek között, melyek az etruszk *Vulci* területén eszközölt kutatások alkalmával kerültek napfényre, ezzel a díszítő elemmel találkozunk azokon a triposokon, melyek ott az V-ik Kr. e. századra datálhatók.² Azonban annyira kedveltek és elfogadottak már ezeken e díszítő elemek, hogy azoknak felléptét semmi esetre sem helyezhetjük ez aránylag késői korba s kétségtelen, hogy sokkal korábbi idők hagyatékával van itt is dolgunk.

De hydriánknál, ennél a valóban gazdagon díszített példánál, nem szorulunk pusztán ezen alárendelt jelentőségű díszítő motívumoknak segítségére. Hiszen a vertikális fül megmaradt alsó része a legremekebb figurális motívummal szolgál.

Ez a motívum egy szemközt néző szirén vagy harpya, a mely két lábát egy gömbre támasztja. Farktollai a függélyes síkban legyező módra terjesztvék ki úgy, hogy azt a teret, amely a két hosszú spirális között keletkezett, kellemesen osztja három részre.

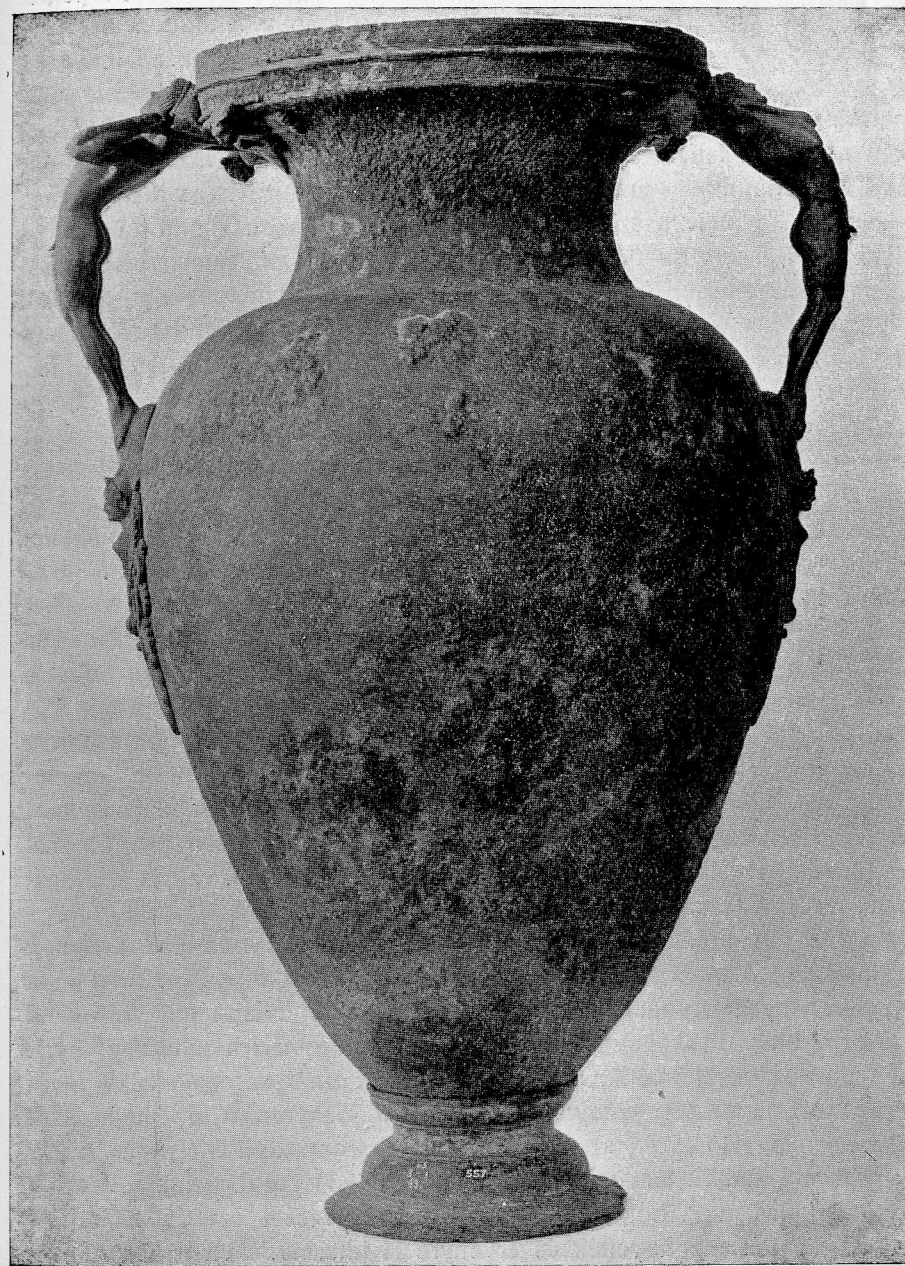
Ha ennek a motívumnak szárnyait vesszük tekintetbe, mindjárt azoknak stilizálása is elárulja azt, hogy olyan emlékkal van dolgunk, amely az V. sz. derekánál fiatalabb semmi esetre sem lehet. Az olympiai bronzok pontos tanulmányozása alapján jutott *Furtwängler* ahhoz a fontos dátumhoz, hogy a hybrid alakok szárnyainak felfelé kanyarodó

¹ *Ch. Waldstein*: The Argive Heraeum. I. Plate XXIII. B. és a spirálisok szempontjából az A is.

² *Monumenti inediti pubblicati dall' istituto di corrispondenza archeologica*. Vol. II. Tav. XLII. A—C.



6. sz. kép. — Fig. 6.



7. sz. kép. — Fig. 7.

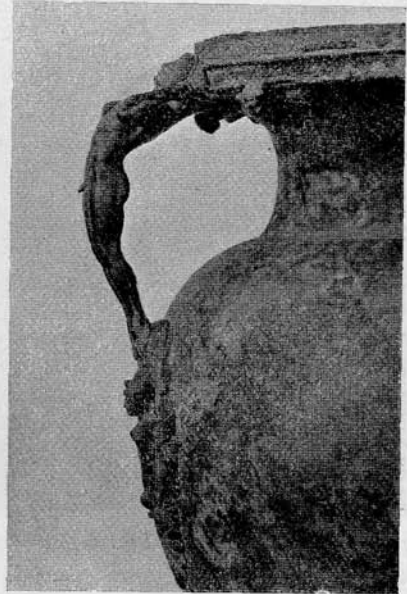
stilizálása az V. sz. derekán túl nem terjed. De vegyük egyelőre és első sorban e szirénnek legjellemzőbb részét, magát az arcot tekintetbe. Feltűnik mindenesetre ezen az arczon elsősorban a feltűnően alacsony homlok. Olyan vonás, a melynek tekintetében nemcsak az aeginétákkal egyezik ez a típus, hanem más olyan művekkel is, a melyek az aeginétákat megelőzik.¹ Világos tehát, hogy az aeginéták koráig feltétlenül kell mennünk felfelé a kormeghatározásban. Mehetünk azonban — sőt kell is mennünk — ennél feljebb, mert ha elsősorban azt a női arcot vizsgáljuk, a mely a szirén madártestén ül, úgy azt látjuk, hogy alkotója a fő súlyt a csontszerkezetre helyezte. Az egész arcz soványhúsú, ajkai szárazak és élesek. Szemei laposak és alig kiemelkedők, bár mégis csak kiemelkedéssel jelzett a kimért keskeny szemöldök. A fül szabálytalanul magasán fekszik, mert hiszen csaknem a fül aljának a vonala esik hártatosan egybe a szemöldök vonalával. Nagyon jellemző az is, hogy a fül alsó czimpája egészen sima és laposan fekszik. Mindezek olyan vonások, a melyek arra az arctípusra emlékeztetnek, a melyeket az ó-attikai szobroknál megszoktunk és a mely Attikán kívül a therai, a delosi és a teneai ismert Apolló, illetve Niké szobroknál is megvan. Az az iskola, melynek jellemzője ez az arctypus, a VI. sz. első felében virágzik. Ámde jóllehet ennek az iskolának ilyen sok jellemző vonását tünteti fel ez a szirénfej, mégis egy tekintetben, t. i. *az áll kezelése tekintetében, eltér ettől.* Az ó-attikai iskola arctypusának álla hegyes, míg a mi szirénünk álla telt, gömbölyű. Az állnak ezt a formáját legjobban az a kolosszális Hera-fő tünteti fel, a melyet Olympiában a palaestra és az Altis nyugoti fala közt, tehát a Hera-templom közelében leltek.² Ámde ennek a Hera fejnek kora tekintetében sincs semmi kétség, mert legfeljebb a VI. sz.-nak az elejére tehető létrejötté s ennél az időnél fiatalabb nem, legfeljebb csak idősebb lehet, vagyis származhatik a VII. század végéről is.

De van ennek az arcznak még egy jellemző vonása, a melynek tekintetében a most idézett Hera-fejjel nem vethetjük össze, mert ez a vonása a nyakra vonatkozik, a mi az olympiai Hera-fejnél hiányzik. Ha szirénünk nyakát vizsgáljuk, feltűnik, hogy az a túlvastag nyak benyomását teszi reánk, holott e nyaknak méretei egyáltalán nem lépik túl a rendes arányokat. — Ezt a benyomást az idézi elő, hogy a nyak előrészén az az egyenszárú háromszögű mélyedés, mely csúcsával a mellre támaszkodik és onnan felfelé tágul, a mi szirénünk nyakán nincs meg, holott pl. az aeginéták művészei ezt az anatómiai sajátságot már megfigyelték és érvényre is juttatták. Már most mind-

¹ Az idevonatkozó emlékeket felsorolja A. Kalkmann i. m. (*Jahrbuch.* VII. (1892.) 132. l.)

² Curtius und Adler: Olympia. III. köt. 1. t. 1. á.

ezeknek az alapján bizonyos, hogy a mi hydriánkat legalább is az aeginaiaknál korábbi időre kell helyoznunk. Hogy még a korábbi dátumra is van jogosultságunk, azt az olympiai Hera-fejvel való, most kiemelt, rokonságon kívül támogatja az ajk modellálása is. Ez a modellálás az által válik jellegzetessé, hogy az ajkak közepének nincs meg a hullámossága; olyan vonás ez, amely az archaisztikus művek között legerősebben a primitívus műveket jellemzi, míg az előrehaladott archaizmus korában lassanként tűnedezik. Ha a hajviseletet vesszük tekintetbe, úgy szirénünknél jellemző e viseletnél az aggodalmasságig keresztül vitt szimmetria. E mellett a haj elrendezésénél érvényesülni látjuk azt a törekvést, hogy a homlok lehetőség alacsonynak lássék és hogy a fülek mögött nagy hajtömegek csüngjenek le lehetőség mélyen. Mindez az archaisztikus kornak szintén a primitívus idejét jellemzi, valamint az is, hogy a haj csak egyetlen diadémával van leszorítva s a fülek mögött teljesen szabadon esik le. Ez a hajviselet pontosan egybeesik hydriánknak a formájával is, mert azokon a vázaképeken, a melyeken a hydriáknak az a formája látható, a melyekkel a mi hydriánk formája egyezik, mindenütt ezt a hajviseletet látjuk.¹



8. sz. kép. — Fig. 8.

Fontos végül a szárnyaknak és a testnek részletes díszítése.

A testnek pikkelyes motívumaival Olympiában találkozunk azon a szfinksz-testtöredéken, amelyet egy pár olyan kötömb között találtak, a melyek egy bizanciumi származású falról estek le. Ebbe a falba bizonyára máshonnan falaztatott be és valószínűleg valamely kincsház oromzatának jobb sarkáról való. Fontos azonban, hogy a VI. századnak a közepe tájáról származik. Kétségtelen, hogy e pikkelyek a madártest tollazatát akarják jelezni és míg e terrakotta darabon festve látjuk, addig a kyreneiek és bizanciumiak kincses házának oromzat mezején az ott ábrázolt kakasoknál kőbe faragva találjuk. A kyreneiek kincses-

¹ *Rayet et Collignon. Histoire de la céramique grecque; p. 113. fig. 54.*

háza a VI. sz. elejét, a byzanciumiaké ugyane századnak végső éveit jelzi.

Kiemelendő azonban az a különbség, hogy míg e tollazatot jelző pikkelyek az olympiai példánál sohasem mutatják a tollazatnak középső gerinczét, addig az a mi példánkon több ízben megvan és ahonnan hiányzik, ott valószínűleg csak a felületes munkának az eredménye.¹



9. sz. kép. — Fig. 9.

ferde vonalakkal úgy vannak díszítve, hogy azok a tollaknak középső gerinczét egyáltalán nem mutatják. Csak megemlítjük, hogy úgy a testnek, mint a szárnyaknak díszítő vonalai gondosan vésettek, a mi persze nem korhatározó jelenség, mert hisz ezzel a technikai kiválósággal még a IV. sz. első felében is találkozunk.

Ez a gondos vésés jellemzi annak a fonott szalagnak a munkáját is, a mely hydriánk szájának szélét szegélyezi. (L. 11. sz. kép c).

Ősrégi ez a keletről induló díszítmény minta, hiszen pl. az Argosi Heraion, argosi stílusú agyagművein találkozunk már úgy az egyszerű, mint azzal a kettőzött alakjával, a melyben hydriánkon látjuk³ és így

A mi a szárnyakat magukat illeti, azoknak felfelé kanyarodása olyan sajátos ívet mutat, a melynek legszorosabb analogiájával egy etrusiai bronz-szobrocskán találkozunk. Ez a szobor a British-Múzeum tulajdona és ott etrusiai származásának jelzik.² Victoriát ábrázolja archaisztikus modorban és szárnyának stílizálása abban is egyezik a mi hydriánk szirénje szárnyainak stílizálásával, hogy a szárnyaknak legfelső tagozása a testből indul és ez alól a tagozás alól futnak ki a hosszú tollak.

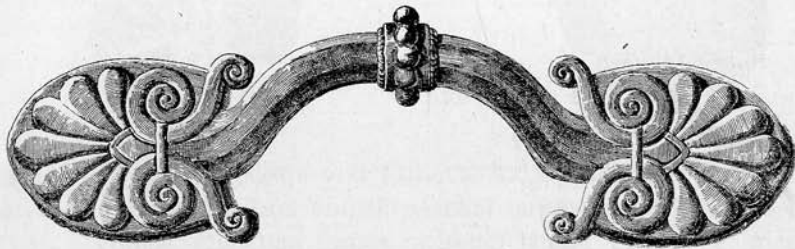
Igaz, hogy a szóbanforgó Victoria-szobor szárnyai két sor tollból alakítottak, de ha ez különbséget alapít is meg, annál szorosabb az a rokonság, a mely abban nyilvánul, hogy a szárnyaknak egyes tollai

¹ Keleti vonás e középső gerincznek jelzése úgy a levél-, mint a tollmotívumokon. V. ö. Perrot et Chipier: Histoire de l'art II. fig. 731.

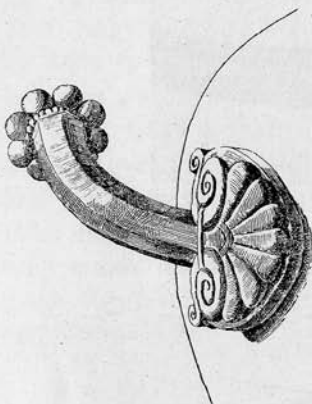
² Walters, i. m. Plate XIV. No 491.

³ Ch. Waldstein i. m. II. Plate LIX. 3. 5.

a Kr. e. 2000 és 1800 között már kedvelt motívum; azonban azzal a gyöngysorral és tojással egyetemben, amelynek társaságában hydriánk nyílásperemét is díszíti ez a motívum, már csak azokon az emlékeken találkozunk, a melyek a Kr. e. 700. cirka 520-ig terjednek.¹



10. sz. kép. — Fig. 10.



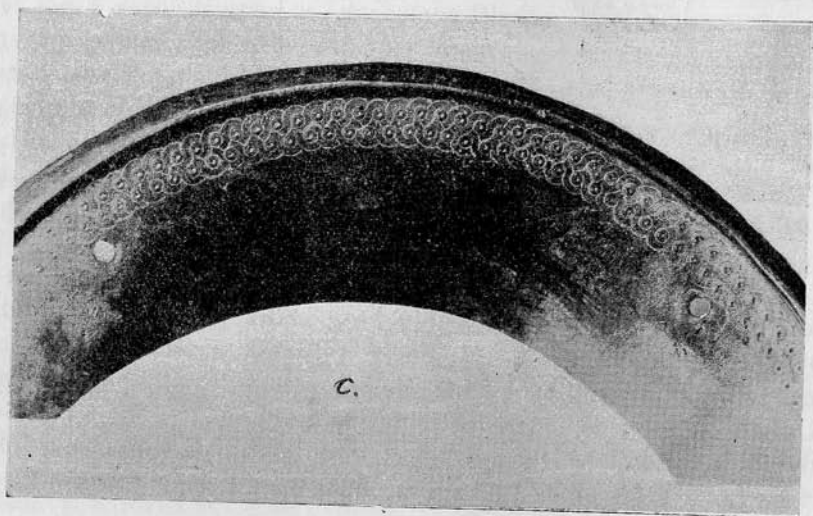
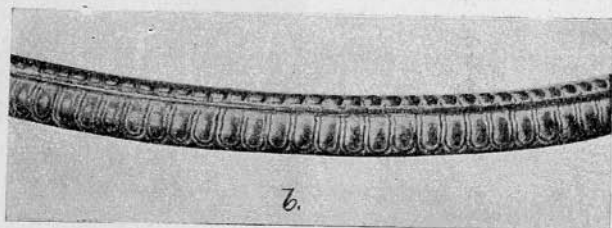
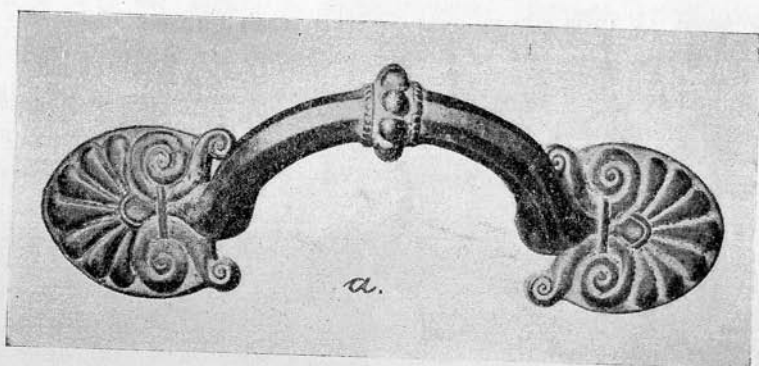
10a) sz. kép. — Fig. 10a)

Az elmondottak után kétségtelen az, hogy hydriánk a Kr. e. VI. századból ered. Ha tekintetbe vesszük a horizontális fülnek alját díszítő szirént, akkor nem tarthatjuk ki-zárt dolognak, hogy esetleg temetkezési célokra szolgált. A szirénnek a temetkezési kultusznál nagy szerepe volt és e tekintetben talán elegendő röviden útalni a xanthoszi harpya-émlékre, a melynek oldalait a lykiai halál-geniuszok, a harpyák, ezek a női fejű és karú madarak díszítik, a melyek az emberi lelket gyermek alakjában viszik, s em-lőiket nyújtják nekik, hogy abból a túlvilági életre új táplálékot nyerjenek. De ezenkívül

útalhatunk arra is, hogy a kul-obai kurgán-ban találtak olyan szirénnel díszített hydriákat, még pedig bronz példákat, a melyekben tényleg temetkezések voltak.

Mindenesetre érdekes kérdés, hogy vajjon milyen úton jutott el hazánk területére ez a kétségtelenül görög művészeti tárgy? Gondol-hatunk Déloroszsországra is, és pedig nemcsak azért, mert szirénes bronzhydriákat a kul-obai, tehát délorsországi sírokból idézhet-tünk, hanem azért is, mert kétségtelen, hogy a Kr. e. VI. sz.-tól kezdve hazánk területe felé a szkithák több hulláma nyomult be. Jöhe-tett tehát ez a szép példa ezeknek az útján is. És akkor egészen helye-

¹ U. o. Plate XCVII. és 185. l.



11. sz. kép. — Fig. 11.

sen tekinti dr. Kovács István a délkeletről északra áramló művészi hatások egyik fontos útjelzőjének ezt a darabot.

Ámde azt sem szabad figyelmen kívül hagyni, hogy milyen erős rokonságot találtunk hydriánk szirénjének szárnykezelése és a British-Múzeumban őrzött etruszk Victoria-szobor szárnyának kezelése között. Nem pedig azért, mert megállapított dolog, hogy a fémművességnek



2.

Fig. 12.

12 sz. kép. — Fig. 12.

milyen hatalmas központja volt Euboea. Az a hatalmas kereskedelem, amely innen indult ki, erős vonatkozásokat tartott fenn Chalkidike-felé és ebben a vonatkozásokban fontos szerepet játszik Thasos is. Már most az bizonyos, hogy a mai Maricza és Vardar völgye ősrégi idők óta használt utak, amelyek a Balkán félsziget felől hazánkba vezetnek. És így egyáltalán nem tekinthetünk el attól, hogy a görög importnak ezen az útján is kerülhetett hazánk területére ez a szép emlék. Ha tekintetbe vesszük, hogy a thasosi érmeknek milyen gyakori az előfordulása a mai Erdély területén, úgy ez a feltevésünk csak erősséget nyer. Egyelőre mindenesetre függőben tarthatjuk a végleges döntést, de ez a szép emlék mindenesetre hatalmasan hívja fel figyelmünket, hogy pontosan vigyázzunk minden jelenségre, amely hazánkat a görög területtel összeköti.



2.

12a) sz. kép. — Fig. 12a)

Dr. Pósta Béla.