



Nationalmuseets etnografiske Samling 1955.

Geografisk Tidsskrift, Bind 55 (1956)

Link til pdf:

http://img.kb.dk/tidsskriftdk/pdf/gto/gto_0055-PDF/gto_0055_100539.pdf

Link til website:

<http://tidsskrift.dk/visning.jsp?markup=&print=no&id=100539>

pdf genereret den : 22/5-2008

Nationalmuseets etnografiske Samling 1955.

Hvis man ganske kort skal karakterisere Etnografisk Samlings virksomhed i året 1955, må man sige, at den i de fleste henseender har været ualmindelig god. Besøget er stadig stort (73.580 bortset fra skoleklasser o. l.), og tilvæksten har været endogså særdeles righoldig, idet ikke blot talrige, overordentlig værdifulde enkeltstykker, men også omfattende videnskabeligt vigtige samlinger er indgået til museet. Det sidstnævnte forhold hænger naturligvis sammen med, at et par af de store ekspeditioner, der er udsendt i nær tilknytning til museet, er vendt hjem med rigt udbytte, først og fremmest Henning Haslund-Christensens Minde-Ekspedition til Afghanistan og den af museumsinspektør Jens Yde ledede ekspedition til Britisk Guiana. Også i Grønland er de videnskabelige undersøgelser, både arkæologiske og etnografiske, blevet fortsat med store og vigtige resultater.

Den mere populære side af museets virksomhed er selvfølgelig heller ikke blevet forsømt. Foruden at der i forhallen har været afholdt forskellige mindre udstillinger, deltog afdelingen i Nationalmuseets store, samlede udstilling af de senere års erhvervelser, „Nyt fra Nationalmuseet“, der afholdtes 16.—23. oktober og havde i alt over 17.000 gæster. Endvidere har afdelingens videnskabelige stab medvirket ved talrige foredrag og udsendelser i folkeuniversitetet, statsradiofonien og fjernsynet m. m. Museumsinspektør Yde holdt efter sin hjemkomst fra Guiana et foredrag i museet om „Waiwai'erne i Syd-Amerika“, og i den sædvanlige efterårsserie talte mag. art. Jørgen Meldgaard om „De canadiske eskimoers sommerliv“ i tilslutning til sine udgravninger ved Fury and Hecla Strait ifjor.

Om virksomheden „inden for murene“ er der kun grund til at nævne, at der er påbegyndt omordninger og nyopstillinger af samlingerne fra eskimoerne, Ny Guinea og Kina i forbindelse med de

senere års vigtige ny erhvervelser. Desværre ligger endnu store samlinger fra Afghanistan og Indien nedpakket; men der er grundet håb om, at i hvert fald en del af dem vil kunne opstilles i det kommende år.

Den eneste publikation, som i 1955 er udsendt af afdelingen, er en ny udgave af museets engelske vejledning „Arctic Peoples and American Indians“.

Biblioteket har modtaget gaver fra den nederlandske ambassade, den danske ambassade i Washington, D. C., universitetet i Kyôto, Japan, Hermann Schroedel Verlag, Hannover, professor James Griffin, University of Michigan, major Erik Seidenfaden og ingeniør Heinrich Wulffs dødsbo. Ved indkøb har man samtidig, såvidt midlerne rakte, forsøgt at supplere bogbestanden både for ældre og nyere værkers vedkommende. Desværre er det ikke lykkedes at få den meget beskedne ekstrabevilling til bogindkøb forlænget, og det er uundgåeligt, at dette vil sætte uheldige spor med hensyn til fremtidige anskaffelser, således at biblioteket igen om ganske få år må regne med at befinde sig i en lignende utidsvarende forfatning som før den omtalte bevilling. Billedsamlingen har modtaget gaver fra Mellemløst Samvirke, professorinde Ebba Tuxen og lektor Sophie Petersen.

Nogen ændring i museets videnskabelige personale er ikke sket, ud over at museumsassistent, mag. scient. Martha Boyer er blevet udnævnt til museumsinspektør. Under museumsinspektør Ydes fravær i Syd-Amerika er hans arbejde varetaget af mag. scient. Henny Harald Hansen, som ligeledes har vikarieret under museumsassistent. stud. mag. Inger Wulffs orlov.

Asien.

Når året 1955 ovenfor er blevet karakteriseret som et ualmindelig rigt år med hensyn til ny erhvervelser, skyldes det ikke mindst, hvad der er indkommet fra Kina, og her som så mange gange tidligere må der i første række rettes en varm tak til Ny Carlsbergfondet, hvis bistand i det hele taget har gjort væsentlige dele af disse anskaffelser mulige. Først skal i denne forbindelse nævnes to malerier. Det ene forestiller tolv taoistiske feer, malet i den lyse og lette stil, der kendetegner kunstneren Ch'in Ying (1522—60), med hvis navn billedet også er signeret, selv om det rimeligvis er en yngre eftermaling; med vilje anvendes ikke det lidt odiose ord kopi, eftersom kineserne ikke selv opfatter et billede af denne slags sådan, men snarere som en senere tids fortolkning, der i og for sig



Fig. 1. Kinesisk seng, 18. århundrede.

bør æres på samme måde som originalen. Det andet maleri, der må dateres til sen Ming, d. v. s. slutningen af det 16. eller begyndelsen af det 17. århundrede, gengiver Kinas tre officielle religioner, buddhisme, confucianisme og taoisme, symboliseret henholdsvis af fire vordende buddhaer („bodhisattva'er“), otte statsmænd eller literater bærende embedsmændenes scepter og hat, samt fire figurer udstyret med taoistiske symboler; dertil er føjet yderligere en figur, holdende et banner med en endnu utydet indskrift. Ny Carlsberg-fondet har endvidere bidraget meget væsentligt til købet af et par kinesiske kunstværker af helt anden art, nemlig en hønefigur af cloisonné-emaile fra Ming-dynastiet og en tepotte, antagelig fra

slutningen af det 17. århundrede, formet som en påfugl og fremstillet i *émail-sur-bisquit*, dekoreret i kraftigt grønt og aubergine.

Hermed er det dog ikke slut med de kinesiske ny erhvervelser. En særlig bevilling fra tipstjenestens overskud har gjort det muligt at indkøbe dels fem monumentale gravfigurer af ler med flerfarvet flydeglasur og forestillende højtstående embedsmænd fra T'ang-dynastiet (618—906 e. Chr.), dels en seng eller snarere alkove fra Ch'ien-lungs regeringstid (1736-95). Den er uden overdrivelse et sandt pragtstykke udført i kostbart, hårdt træ (fig. 1). Bag den rigt udskårne, med flammet marmor indlagte façade findes et lille forrum, og inden for dette igen det egentlige soverum, hvis vægge er beklædt med dekorerede paneler. Forhæng og hynder er af rød silke, og sengen oplyses af fem sjældne, maledede hornlygter, der nu ikke fremstilles mere.

Med særlig vemod skal nævnes den gave, som tidligere direktør i Østasiatisk Kompagni, Henrik V. Jacobsen, skænkede kort før sin altfor tidlige død. Foruden to glaserede gravfigurer fra T'ang-perioden og en afgrindning af et hesterelief fra kejser T'ang T'ai-tsungs gravmæle omfatter den en prægtig silkevævning og en ikke mindre ypperlig stenfigur. Vævningen er et typisk stykke *k'o-ssü* fra tidlig manchu-tid, d. v. s. slutningen af det 17. eller muligvis 18. århundrede, og består af otte lange og smalle baner, hver med fem billedfelter, af hvilke tre forestiller figurlige scener (muligvis en sammenhængende fremstilling), og de to gengiver motiver med blomster og „kostelige ting“. Stenfiguren, der forestiller en ung, sovende præst, er et fremragende kunstværk, fast og sluttet i sin komposition og næsten klassisk i dragtens overfladebehandling med sine flade, let nedskårne folder uden dybe underskæringer (fig. 2). Stykkets alder er omstridt, idet een ekspert har henført det til så tidlig tid som „de seks dynastier“ (386-557 e. Chr.), medens andre anser det for betydelig senere. Direktør Jacobsen har gennem mange år været Etnografisk Samling en aldrig svigtende støtte, og med denne sidste, fornemme gave har han yderligere sat sig et varigt minde i museet, der altid vil bevare ham i trofast erindring.

Også andre kinesiske sager er i årets løb indkommet både fra gamle og nye velyndere. Fra hr. og fru Sophus Black stammer et porcelænsbæger mærket Ch'ien-lung og en smuk vifte af ørnefjer indsat i et udskåret håndtag af elfenben, ligeledes fra Ch'ien-lungs periode. Sølvsmeden Kay Bojesen har skænket en samling ypperlige portrætskitser; en såkaldt mandarinkåbe og en krave til en mandsdragt er foræret af frk. Juddi Winkel, og en ærestavle for en em-

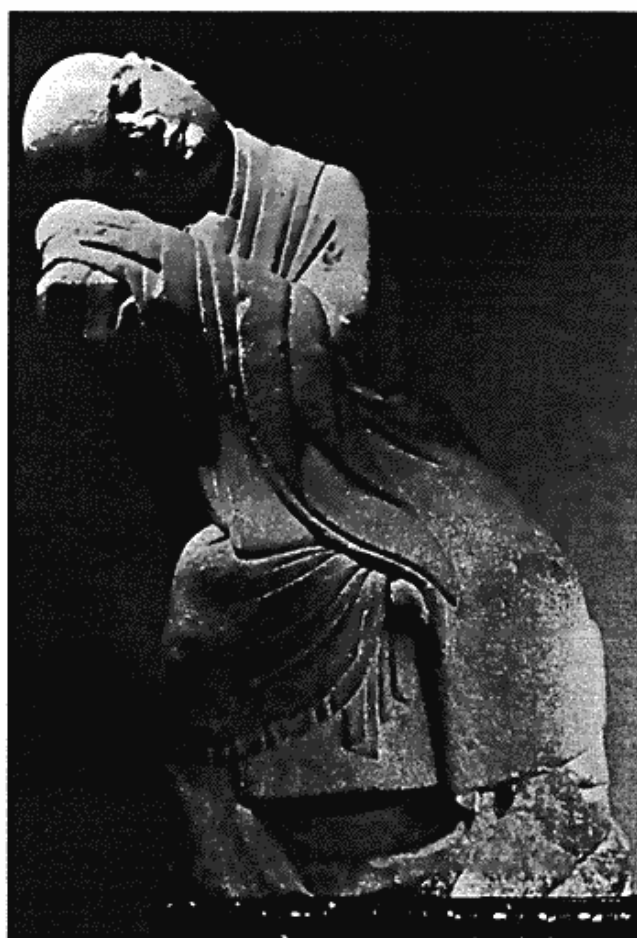


Fig. 2. Kinesisk stenfigur forestillende en sovende præst.

bedsmand er testamentarisk gave fra overingeniør H. Birket-Smith. Nationalmuseets 3. afdeling har overdraget en lerfigur, og en smukt udskåret stol er erhvervet ved bytte. Endelig er der købt et flettet og malet skjold, rimeligvis stammende fra Syd-Kina.

Korea er i år kun repræsenteret af en karakteristisk jernlås, skænket af hr. Kim Wellendorff. Heller ikke fra Japan er der mange forøgelser at nævne. Den tidligere danske gesandt i Tôkyô, minister L. Tillitse, har overladt museet en kunstfærdig papirslygte formet som et tempel, således som den anvendes ved den årlige fest til minde om kejser Keiko Tennos sejr over Kumaso. Endvidere er der købt en bakke, en æske og syv skåle af lak. Bakken og de fem skåle har i sin tid tilhørt Johanneum-samlingen i Dresden og kan således med sikkerhed føres tilbage i det mindste til begyndelsen af det 18. århundrede. De er af særlig interesse for museet, fordi det i forvejen ejer en betydelig samling af ældre, japanske lakarbejder.

Fra Indonesien er nyerhvervelserne talrigere. Her må igen Ny Carlsbergfondet mindes med taknemmelighed, idet det har skænket en hindu-javansk stensulptur forestillende gudinden Pårvati, fremstillet med fire arme og udstyret med çivaitiske symboler. Et par smukt graverede betelsæt og messingkedler, et pyramideformet træskrin og forskellige andre sager fra Java og Syd-Sumatra tillige med to maledede figurer fra Bali er en testamentarisk gave fra overingeniør H. Birket-Smith. På samme måde er der indgået en bronze-kedel fra Padang, Sumatra, fra Miss Evelyn Heepe. Endvidere er museet dr. Jens Bing tak skyldig for et javansk palmeblads-manuskript indeholdende brudstykker af den folkelig-muhammedanske legende om Yussup, bibelens Josef. Nogle ualmindelig smukke sværd fra forskellige egne i Indonesien (Borneo, Celebes, Atjeh, Java) foruden enkelte andre stykker er erhvervet ved køb. Det samme gælder en messingkande fra Sumatra og en javansk kris med sølvbeklædt skede og stort mundingsbeslag af sølv i form af et dæmonhoved.

Medens der intet nyt er at bemærke med hensyn til Indien, hvorfra der som bekendt ellers i de seneste år er hjemkommet store samlinger, har H. Kgl. H. Prins Peter suppleret sit tibetanske materiale med en gammeldags ringbrynje med tilhørende brystplader og armskinne. Prins Peter organiserede tillige Haslund-Christensens Minde-Ekspedition til Afghanistan, i hvilken desuden mag. scient. Klaus Ferdinand og cand. mag. Lennart Edelberg deltog som etnografer. Ekspeditionen er nu vendt tilbage med et rigt udbytte, ikke mindst hvad samlinger angår. Mens hovedvægten på den 3. Danske Centralasiatiske Ekspedition for Afghanistans vedkommende var lagt på studiet af kafirerne i Hindukush, har Minde-Ekspeditionen bortset fra fremskaffelsen af supplerende materiale fra kafirerne særlig undersøgt de forskellige nomadiske og halvnomadiske stammer, dels de pashtu-talende egentlige afghanere, dels de oprindeligt mongolske stammer som hazara og chahar-aimaq. Ikke mindst fra de tidligere næsten ukendte hazaraer foreligger der et stort materiale både rent museumsmæssigt og i form af optegnelser, båndoptagelser af sang, musik og sprog m. m. Alt i alt omfatter samlingen ca. 400 numre, deriblandt adskillige nye typer fra kafirerne og fra såvel de bofaste som de nomadiserende afghanere. Fra chahar-aimaq og hazaraerne, der ikke før har været repræsenteret i museet, kan bl. a. fremhæves et fuldstændig udstyret fittelt af ejendommelig form, der ved sit spidse tag adskiller sig fra de almindelige centralasiatiske jurter (fig. 3), dragtstykker, agerbrugsredskaber o. s. v.



Fig. 3. Filttelt fra chahar aimaq-nomaderne i Afghanistan. Ved siden af døren et udstoppet kalveskind, som koen slikker under malkningen.

Det kan nu uden overdrivelse hævdes, at de danske ekspeditioner til Afghanistan har tilvejebragt et etnografisk materiale, som ikke har sin lige noget sted i Europa og Amerika.

Fra et sted i Central-Asien hidrører muligvis et stort, broderet tøjstykke, skænket af forfatteren Hans Hartvig Seedorff-Pedersen, der i sin tid har købt det på Ceylon, hvor sælgeren oplyste, at det hørte hjemme i „landene nord for Kashmir“, og som gave fra hr. A. Herschend, Peshawar, er der modtaget et fragment af en Gandhâra-frise forestillende en rytter.

To syriske kvindedragter, den ene fra bondebefolkningen, den anden fra byboerne, er af museumsinspektør, mag. art. Marie-Louise Buhl indkøbt i Hama til supplerung af museets efterhånden ret omfattende samling af islamiske dragter. Enkelte sager fra grænseegnene mellem Iraq og Persien, bl. a. en filtkappe og et par sko fra hurki-nomaderne, skyldes konservator Hans Helbæk, der som botaniker deltog i det amerikanske Oriental Institute's Jarmo-Iraq Expedition 1954-55.

Afrika.

Den nye forskningsrejse, som mag. scient. Johs. Nicolaisen 1954-55 foretog til det vestlige Sahara for at fortsætte sine indgående

studier over tuaregernes kultur, har også for museets vedkommende båret frugt. Mens de tidligere års undersøgelser hovedsagelig blev foretaget i Ahaggar-bjergene, var hovedformålet denne gang udforskningen af de sydlige tuareger i Aïr, hvor kulturen i flere retninger adskiller sig fra de nordlige stammers både på grund af de klimatiske, mere tropiske forhold og som følge af påvirkninger fra Sudan. Materialet var ved årets slutning endnu ikke hjemkommet; men det vides, at det er lykkedes at forøge museets i forvejen omfattende samlinger med en række karakteristiske stykker fra Aïr-området samt med en del arkæologiske genstande, for størstedelen potteskår, således at det omtalte ørkenfolks særprægede kultur nu må siges at være særdeles godt belyst i museet.

I øvrigt har Afrika ikke bidraget stort til årets forøgelser. Forskellige sager, især fra de franske besiddelser i Vest-Afrika, er skænket af museets mangeårige ven Axel V. Johnsen i Gambia, og et spyd fra Nigeria er en gave fra fhv. lægemissionær Niels Brønnum. Enkelte masai-smykker, indsamlede på tandlæge Johs. Konnilds antropologiske studierejse, der omtaltes mere udførligt i forrige årsberetning, er først nu hjemkommet. Nogle armringe, sandsynligvis fra Syd-Afrika, er en gave fra politifuldmægtig A. Carstensen i Ålborg, og fra samme område (basuto og zulu) hidrører nogle perlearbejder, skænket af fru Hilda Holmes. Fra Syd-Afrika stammer også et meget smukt træspil og forskellige andre sager, foræret af artisten Th. Christiansens dødsbo gennem Dansk Artistforbund. Endelig er der ved køb erhvervet 25 guldvægtlodder fra Ashanti, alle af høj kvalitet og repræsenterende typer, der ikke tidligere fandtes i museet.

Amerika.

Såvel de arkæologiske som de etnologiske undersøgelser i Grønland er blevet fortsat med kraft og gode resultater. Som bekendt blev der i 1953 indledet omfattende udgravninger ved Sermermiut i Disko Bugten, en af de største og rigeste fundpladser, der overhovedet kendes på Grønlands vestkyst. I sommeren 1955 blev arbejdet her genoptaget under ledelse af professor, dr. phil. Erik Holtved sammen med overinspektør, dr. phil. Therkel Mathiasen, lederen af Nationalmuseets moselaboratorium, dr. phil. J. Troels-Smith og museumsinspektør Svend Jørgensen; desuden deltog stud. mag. Inge Parbøl og to engelske studenter, Peter Wordie og Alick Sheriff i undersøgelserne. Allerede i 1953 var de stratigrafiske forhold blevet klarlagt, hvorved det viste sig, at man under de neoeskimoiske lag kunne skelne mellem to palæo-eskimoiske aflejrings-

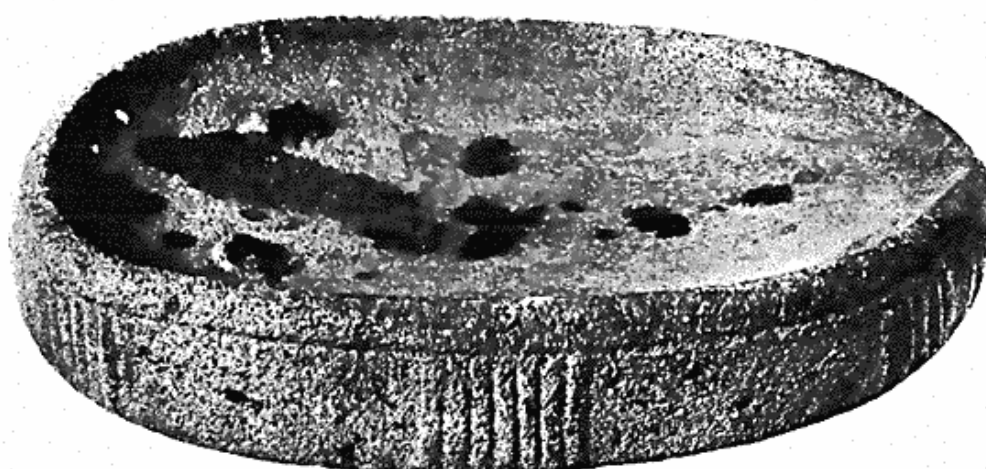


Fig. 4. Stor dekoreret stenlampe fra Kodiak-eskimoerne.

ger hidrørende fra henholdsvis Dorset- og Sarqaaq-perioderne. Ved de nu foretagne gravninger blev fundmaterialet væsentlig udvidet med flere tusinde oldsager, af hvilke en meget stor del er stenredskaber fra de ældste perioder. Samtidig blev der lagt stor vægt på udredelsen af den absolutte datering, idet et 20 m langt og over 2 m højt profil blev omhyggeligt opmålt og prøver udtaget til pollenundersøgelse og kulstof-14 analyse. Dels jævnsides med og dels efter afslutningen af det arkæologiske arbejde videreførte professor Holtved og frk. Parbøl de ligeledes tidligere påbegyndte etnologiske undersøgelser, bl. a. på grundlag af museets trykte spørgelister, ligesom en del sagn og fortællinger blev optaget på tråd og bånd. Efter at arbejdet i Disko Bugten var ophørt, indsamledes på lignende måde etnologiske oplysninger i Holsteinsborg.

Samme sommer som disse omfattende undersøgelser fandt sted på vestkysten, fortsatte greve Eigil Knuth, assisteret af marinefendrik Kristen Sørensen, den systematiske, arkæologiske udforskning af det vanskeligt tilgængelige område omkring Danmark Fjord på Grønlands nordøstkyst. Den resulterede i fundet af 8 bopladser, af hvilke de syv viste sig at stamme fra to forskellige palæo-eskimoiske perioder. Der indsamledes over 300 genstande, for langt størstedelens vedkommende palæo-eskimoiske sten- og bensager, foruden et meget stort materiale til kulstof-14 analyse. Der kan ikke herske tvivl om, at når disse overordentlig vigtige fund fra Sermermiut og Nordøst-Grønland er bearbejdet, vil der være gjort et langt skridt fremad til forståelse af Grønlands forhistorie og eskimo-kulturens udvikling i det hele taget.

Kun en enkelt nyherhvervelse hidrører fra eskimoerne uden for

Grønland; men det er til gengæld en sjældenhed, nemlig en af de store, skulpturelt udformede spæklamper af krystallinsk bjergart, der kun kendes fra den sidste forhistoriske periode (Kachemak III) på og omkring øen Kodiak ved Alaskas sydkyst. Dette stykke, der er en gave fra Scoresbysund-komiteen, har form som en oval skål, på hvis yderside der under en rundtløbende fure langs kanten med regelmæssige mellemrum er anbragt seks bånd med lodrette lister. Indvendig i skålen findes bagtil to ophøjede knopper (fig. 4).

Fra det indianske Nord-Amerika indskrænker tilvæksten sig til en tromme fra navaho-indianerne og en del oldsager, for hvilke der skyldes henholdsvis fru Knud Merrild og fru overretssagfører Engelhardt tak.

Går vi længere sydpå i Amerika, bliver nyerhvervelserne til gengæld talrigere. México har desværre altid været et af museets svage punkter, og det er kun undtagelsesvis, at virkelig værdifulde stykker derfra kommer ud i den internationale kunsthandel. Det er derfor en særlig glæde, at museet — igen takket være Ny Carlsbergfondet — er kommet i besiddelse af en både anseelig og fremragende sten-skulptur fra aztekisk tid. Den forestiller guden Quetzalcoatl, „den fjerklædte slange“, fremstillet som et stort slangehoved med en menneskelig maske i det åbne gab (fig. 5). Ikke blot er den et udmærket kunstværk i sin næsten blokagtige form, men yderligere af særlig interesse for museet, fordi dette i forvejen som et af sine sjældneste stykker ejer en lignende fremstilling af Quetzalcoatl, men i dette tilfælde i form af en træmaske med mosaikindlægning af muslingeskal, turkiser o. l.

Fra Guatemala har fru Helle Bjelvenstam skænket en barnehue m. m., og hr. Asger Kierulff, Panamá, til hvem der tidligere har været anledning til at rette en varm tak for en værdifuld samling fra cuna-indianerne, har i år forøget denne med forskellige sager, bl. a. nogle medicinfigurer, en morter med tilhørende støder, fløjter o. s. v. Endvidere er der gennem hr. Kierulff modtaget gaver i form af tre stykker keramik fra Coclé og to fra Chiriquí, henholdsvis fra hr. Miguel Antonio Conte og hr. Walter E. Chrouch., begge bosat i Panamá. For en særdeles righoldig forøgelse af de arkæologiske samlinger fra St. Croix står museet i taknemmelighedsgæld til fru F. Møller Jørgensen, der er stærkt interesseret i øens forhistorie og selv har foretaget omfattende udgravninger ved Salt River og Mount Pleasant. Da museet i forvejen er i besiddelse af sikkert den største eksisterende samling af oldsager fra de tidligere dansk-vestindiske øer, udgør denne tilvækst et yderst kærkomment



Fig. 5. Aztekisk stensulptur forestillende Quetzalcoatl.
(Gave fra Ny Carlsbergfondet).

supplement, ikke blot fordi den indeholder adskillige meget smukke stykker, men også fordi den vil være af betydning for en fuldstændig udredning af disse øers arkæologi. Fra den nuværende negerbefolkning på St. Croix har fru Elna Siiger skænket en taske.

Som det fremgår af redegørelsen for forrige års virksomhed, har museet været i stand til for første gang at udsende en videnskabelig ekspedition til Syd-Amerika, idet museumsinspektør Jens Yde ledsaget af stud. mag. Niels Fock, med støtte af Statens almindelige Videnskabsfond, i tiden juli 1954 til februar 1955 gennemførte en forskningsrejse til flere lidet kendte indianerstammer i Britisk Guiana og ved Brasiliens grænse. Arbejdet i marken faldt i tre dele: en måneds studium af stammerne i koloniens nordvest-distrikt (arawak, carib, akawoi og warrau), en anden måneds ophold hos de to savannestammer wapisiana og macushi, og endelig ikke mindre end tre måneders undersøgelser hos waiwai-indianerne i regnskoven på begge sider af den brasilianske grænse. Især den sidstnævnte stamme viste sig at være overraskende lidt påvirket af europæisk kultur. Fra alle de omtalte områder lykkedes det at hjembringe en betydelig samling på over 400 numre, af hvilke de 200 er fra waiwai (fig. 6). Tilsammen giver de et meget udførligt og anskueligt billede af

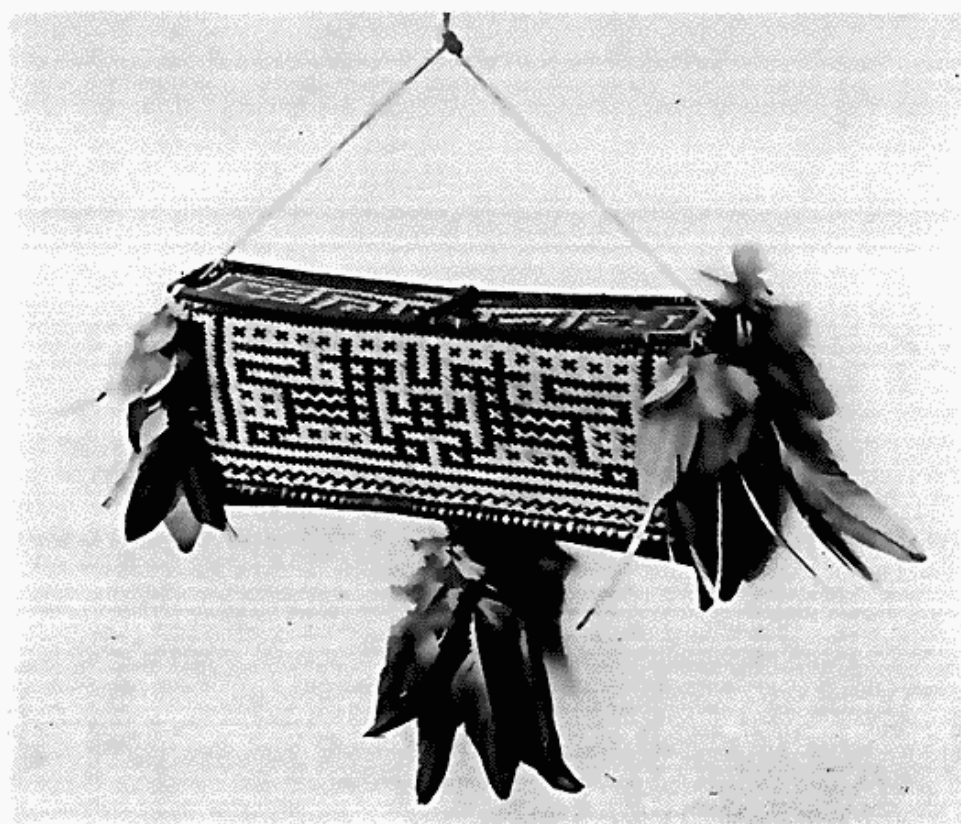


Fig. 6. Fjerprydet kurv til opbevaring af mændenes toiletsager, fra waiwai-indianerne.

disse primitive indianeres levevis, og desuden giver en række arkæologiske udgravninger baggrund for forståelsen af kulturens fortid.

Fra det øvrige Syd-Amerika indskrænker nyerehvervelserne sig til en kobberøkse fra Milagro i Ecuador, skænket af hr. O. Holm, Guayaquil, med hvem museet allerede i en årrække har stået i ven-skabelig forbindelse.

Avstralien og Oceanien.

I den senere tid er samlingerne fra Avstralien og Oceanien vokset betydeligt, og dette gælder ikke mindst dette år. Forfatteren Jens Bjerre, som for et par år siden besøgte walpari-stammen i Central-Avstralien og kukukukuerne i det indre Ny Guineas bjerge¹⁾, har velvilligt overladt museet resultatet af sine indsamlinger hos disse folkeslag. Intet af dem var tidligere repræsenteret her, og begge lever i så afsides og vanskeligt tilgængelige egne, at sager fra dem i det hele taget sjældent finder vej til Evropa.

¹⁾ Jf. Jens Bjerre: Blandt menneskeædere på Ny Guinea. København 1954.



Fig. 7. Dansedragt knyttet af plantefibre, fra asmat-stammen i det sydvestlige Ny Guinea.

Endnu langt mere righoldig er imidlertid den samling, der skyldes hr. Axel Bojsen-Møller, og som det er lykkedes at erhverve ved villig bistand af selskabet Etnografisk Samlings Venner. Den omfatter ialt ca. 250 numre, alle fra det sydvestlige Ny Guinea, hovedsagelig fra stammerne djair, awjou, jagnai og asmat. Et pragtstykke fra den sidstnævnte er en næsten 9 meter høj, fantastisk udskåret og malet pæl, der rejses til minde om uhævnede stammefæller og samtidig menes at fremme sagohøsten; men forøvrigt indeholder samlingen alle slags dragtdele, prydelser, våben, bohaver og i det hele taget et omfattende udvalg af sager, ofte dekoreret med udsøgt kunstnerisk smag (fig. 7). Museets samlinger fra Ny Guinea har derved fået en længe savnet tilvækst, således at de nu virkelig er blevet afrundet på en måde, der vel ingenlunde gør dem fuldstændige, men alligevel kan give et fyldigt indtryk af kulturens mangfoldighed på jordens næststørste ø.

Som gave fra afdøde konsul Martin Christophersen, Brisbane, er der gennem stadsskoleinspektør Johs. Christophersen i Fåborg modtaget nogle flettede måtter fra øen Nauru i Mikronesien, og forskellige ældre sager, bl. a. en flettet poncho, et par vifter og et stykke basttøj fra Samoa, er skænket af fru Holten-Nielsen.

Et museum skal være en levende institution, for hvilken stilstand er det samme som tilbagegang. Det tør vistnok hævdes, at Etnografisk Samling allerede i en årrække har bevist sin livskraft. Under de forhold kan det ikke nægtes, at en stadig voksende pladsmangel gør sig mere og mere gældende. Det må straks understreges, at der ikke vil være grund til at gøre selve udstillingssamlingen større; det er jo ikke meningen, at de besøgende skal drukne i enkeltheder. Derimod er spørgsmålet om studierum efterhånden blevet brændende. Det bør huskes, at museet ikke blot er en folkeopdragende, men også en videnskabelig institution. En mængde sager, der i og for sig ikke kan gøre krav på det brede publikums interesse, er absolut nødvendige for videnskaben, og de bør selvfølgelig opbevares under så let tilgængelige forhold, at de altid kan stå til rådighed for forskerne. Dette bliver mere og mere vanskeligt, og der er her et problem, som snarest muligt må finde sin løsning.
