

**Higgspartikeln  
kan hittas redan i år**

**Superdatorn Alarik  
snabbast i syd**

**LUM**

Lunds universitets magasin | Nr 3 | 2012

**KÖTT ELLER  
KOMPIS?**





**KONTAKTER  
VÄRDA EN MÄSSA**



## Eee-dagarna fokuserade på ungt ledarskap

**ARBETSLIV.** Framtiden kräver ett nytt ledarskap med fokus på värderingar!

Det tycker Lundaekonomerna som i samband med sin årliga arbetsmarknadsatsning, eee-dagarna, arrangerade en ledarskapskonferens i Stadshallen i Lund.

– Ung ålder förknippas ofta med brist på erfarenhet och osäkerhet kring vad unga klarar av. Men nu lyfter vi fram det unga ledarskapet genom våra gästtalare som inom sina organisationer visat prov på framgångsrikt ungt ledarskap, säger Martin Björgell som är en av projektledarna för eee-dagarna 2012.

Thomas Frostberg, journalist med innovationer som specialområde på Sydsvenskan, var moderator på konferensen.

– Det finns många professionella arrangörer som kan lära av eee-dagarna. De här dagarna stärker verkligen bilden av att unga kan leda, organisera och skapa intressanta evenemang, säger han.

**EN AV HUVUDTALARNA** vid konferensen var Linda Jansdotter Jansson, global chef för Trading Operations på SEB. Hon utsågs till framtidens kvinnliga ledare 2011 av chefsorganisationen Ledarna och karriärnätverket Shortcut. På SEB har Linda Jansdotter Jansson bl.a. slängt ut bord och datorer från vissa ledningsgruppsmöten med ett öppnare klimat och bätt- ►

Eee-dagarna är en av Nordens största arbetsmarknadsdagar för ekonomer och lockar tusentals studenter, många företag och organisationer liksom tunga talare från näringsliv och samhälle.





En av projektledarna för eee-dagarna, Martin Björgell, utsågs nyligen till "Årets ekonomistudent 2012". Det är KPMG, en av världens största konsultföretag inom management, ekonomi och teknik, som ligger bakom utmärkelsen. Förutom äran belönas årets ekonomistudent med en ledarskapsutbildning.



Linda Jansdotter Jansson, global chef för Trading Operations på SEB, var gästande talare och ett levande exempel på konferensens tema Framtidens ledarskap – att leda med värderingar.



Eee-dagarna ger många tillfällen för ekonomistudenterna att möta framtida arbetsgivare.

## ► Eee-dagarna

Eee-dagarna är en av Nordens största arbetsmarknadsdagar för ekonomer och arrangeras av studentkåren Lundaekonomerna på Ekonomihögskolan vid Lunds universitet. Nytt för i år var en tredje inledande dag och konferens, Framtidens ledarskap, som hölls i Stadshallen i Lund med fokus på ungt ledarskap och att leda med värderingar.

Eee-dagarna 2012 är de första miljödiplomerade arbetsmarknadsdagarna för studenter enligt Stiftelsen Håll Sverige Rent och talarprogrammet det mest jämställda i Sverige. Cirka 200 studenter på Ekonomihögskolan lägger ner 12.000 timmar ideellt arbete för att göra verklighet av det evenemang som lockar tusentals studenter, många företag och organisationer liksom tunga talare från näringsliv och samhälle.

**TEXT & FOTO: HENRIK KILLANDER**

# LUM

## Lunds universitets magasin

Lunds universitets magasin LUM utkom första gången 1968. Det når i dag samtliga anställda och nästan lika många utanför universitetet. LUM har en upplaga på 14.000 exemplar och utkommer med 10 nummer per år.

### REDAKTION:



Maria Lindh,  
redaktör och ansvarig utgivare  
046-222 95 24,  
Maria.Lindh@rektor.lu.se



Lena Björk Blixt  
journalist naturvetenskap  
046-222 71 86,  
Lena.Bjork\_Blixt@kanslin.lu.se



Ingela Björck,  
forskningsjournalist  
046-222 76 46,  
Ingela.Bjorck@rektor.lu.se



Britta Collberg,  
journalist  
046-222 31 58,  
Britta.Collberg@rektor.lu.se



Petra Francke,  
journalist och layout  
046-222 03 16,  
Petra.Francke@rektor.lu.se



Mats Nygren,  
journalist teknik  
046-222 70 86,  
Mats.Nygren@kansli.lth.se



Ulrika Oredsson,  
journalist  
046-222 70 28,  
Ulrika.Oredsson@rektor.lu.se



Caroline Runéus,  
kommunikationschef  
046-222 70 41,  
Caroline.Runeus@rektor.lu.se

## UR INNEHÅLLET

### 6 Studentdesign lyfter festival

Gult är kul! Och ännu roligare ska det bli när Lunds humorfestivals illgula signalfärg omsätts i diverse designer av industridesignstuderanter från LU. Anders Jansson från festivalarrangören Anagram ser gärna att samarbetet fortsätter.



### 7 Superdatorn Alarik på plats

LTH har fått en ny superdator vid namn Alarik. Nyförvärvet är dubbelt så kraftfullt som den tidigare mest avancerade datorn och består av 228 sammankopplade servrar med 3.776 processorkärnor.

### 10 Jämställt prorektorsval?

Av nio kvinnor och fyra män som vill bli ny prorektor valde universitetsstyrelsens beredningsgrupp att gå vidare med en kvinna och tre män. Kandidaterna är bra, tycker universitetskollegiet, men undrar ändå om jämställdhetsaspekten beaktats tillräckligt.



### 14 Vårt liv med djuren

Människan har alltid levt i symbios med djuren. De ger oss användbara råvaror, samtidigt som de är våra kamrater. LUM har talat med några av de lundaforskare som studerat vårt mångbottnade förhållande till djuren.



### 22 Den humanitäre Wallenberg

I år är det hundra år sedan Raoul Wallenberg föddes. Vid jubileet lyfts hans humanitära gärning fram, snarare än gåtan kring hans försvinnande, som under många år var det som hans namn främst förknippades med.



### 24 CERN – universums nyckel?

Många lundaforskare pendlar regelbundet till CERN, som är världens största anläggning för grundforskning. LUM reste dit och träffade fysiker som försöker lösa universums största gåtor.

### ADRESS:

LUM,  
Lunds universitet,  
Box 117, 221 00 Lund  
Fax: 046-222 47 11,  
Internpost: Hs 31  
E-post: LUM@rektor.lu.se  
LUM på nätet:  
www.lu.se/lum

### ANNONSER:

tomat annonsbyrå,  
www.tomat.se  
tel 046-13 74 00/02,  
fax 046-5400150  
e-post PC: info@tomat.se  
e-post Mac:  
material@tomat.se

### PRENUMERATIONER, NOTISER:

Anställda vid LU  
får LUM gratis.  
Enskilda abonnenter – 190  
kr/10 nr. För prenumeration  
kontakta Eva Andersson: 046-  
222 70 10, Eva.Andersson@  
rektor.lu.se

### ADRESSÄNDRING:

Anställda anmäler ändringar  
till katalogansvariga vid insti-  
tutionen (motsv). Övriga skick-  
ar ändringsuppgifter till LUM,  
gamla adressrutan bifogas.

**TRYCK:** Lenanders Grafiska  
i Kalmar

**NÄSTA LUM:** Manusstopp  
10 april. Utkommer 27 april.

**ISSN:** 1653-2295

**OMSLAG:** Foto: Miroslava  
Vasileva Arnaudova/Shut-  
terstock





Anders Jansson från Anagram fick ta del av många spännande designförslag för att öka humorfestivalens synlighet. FOTO: ERIK ANDERSSON & OLOF KOLTE

# Studentdesign ska ge humorfestival extra lyskraft

**HUMORDESIGN.** – Jag är väldigt intresserad av design, men jag är en amatör, säger lundakomikern Anders Jansson. Han är på Designcentrum för att träffa studenter som har arbetat med ett designkoncept till humorfestivalen. Festivalen har varit tema under en tre dagar lång workshop och nu ska Anders Jansson välja ut de idéer han tror mest på.

Festivalen ska ha flera scener utspridda i Lund och studenterna som läser industridesign ska göra det enkelt för besökare, uppträdande komiker och personal att orientera sig mellan scenpunkterna. Studenternas konceptförslag ska också kommunicera festivalen på ett tydligt sätt med de gula och svarta grafiska profilmårgerna som grund.

– Vi vill inte bara synliggöra våra scener utan vill att festivalen ska synas i hela stan, säger Kajsa Jönsson som är kom-

munikationsansvarig på humorfestivalens produktionsbolag Anagram.

Förslagen är många. Servera bara gul och svart mat. Skapa platser som uppmuntrar till improvisation. Se till att människor möts. Gör ett långbord över hela Stortorget. Dela ut gula filter till besökarna som också kan fungera som värmande mantlar. Anders Jansson provar en och får genast associationer till en gul och lite snällare variant av dödsätarna i Harry Potter-böckerna.

**ETT FÖRSLAG** råkar vara felstavat. Studenterna vill skapa naturliga interaktionspunkter, ”meeting points”, men har stavat det ”meeting pionts”. Anders Jansson tycker dock genast att det felstavade förslaget är bättre.

– Jag är lite som Obelix som föll ner i trolldrycken som barn, säger han. Jag räds inte improvisation och vågar säga de dumma sakerna. Alla kommer tro att vi har stavat fel av misstag, säger Anders

Jansson och menar att just kommunikationen kring det felstavade ordet kan leda till ett samspel mellan besökarna.

**WORKSHOPEN** med industridesignstudenterna är det första samarbetet mellan humorfestivalen och studenterna på universitetet. 2010 ägde humorfestivalen rum för första gången och den förverkligades på mycket kort tid.

– Första året var mest som att hoppa i sjön och hoppas att det skulle gå bra, säger Anders Jansson.

Nu, med längre startsträcka och två festivaler bakom sig, kan idéer som inte används i år komma till nytta i något annat sammanhang eller vid nästa års humorfestival.

– Vi vill gärna samarbeta med universitetet igen, säger Anders Jansson. Han tycker att universitetet står för kunskapsörst och nyfikenhet, precis som han själv gör.

JESSIKA SELLERGRÉN

# Nya superdatorn Alarik snabbast i södra Sverige

– fast brädas redan i sommar av ”brorsan” Erik

**POWERDATOR.** En ny superdator – snabbare och duktigare än alla andra – har invigts och tagits i bruk vid LTH. Nyförvärvet heter Alarik och är dubbelt så kraftfull som den tidigare mest avancerade datorn.

Alarik står nu klar att betjäna nya och gamla ”kunder” inom och utanför LU tillsammans med några av de äldre stordatorer som finns kvar inom Lunarc som är ett kompetenscentrum för vetenskapliga och tekniska beräkningar, och värd för den nya superdatorn.

**FÖRUTOM PRESTANDA** som är ungefär dubbelt så kraftfull som den tidigare bästa stordatorn, Platon, så erbjuder Alarik en ny möjlighet att direkt i forskarens egen dataskärm se resultat under pågående beräkningar.

– Vi hoppas att detta gör att Alarik ska kunna användas av nya grupper som inte tidigare vågat sig på att använda dessa kraftfulla resurser, säger Lunarcs föreståndare Jonas Lindemann.

Den nya superdatorn – den absolut kraftfullaste i södra Sverige – har delfinansierats av Vetenskapsrådet och kostat sex miljoner kronor.

**VID INVIGNINGEN** i Vattenhallen på LTH, berättade Lunarcs ordförande professor Göran Sandberg från teknisk akustik, att fem fakulteter redan ingår i samarbetet som startade 1986. Nu i sommar kommer Alarik att få en bror, Erik, som är ännu snabbare – ja, snabbast i Sverige. Detta tack vare att man använder snabba GPU:er, dvs. grafikprocessorer.

– Visualisering av datatunga MR-bilder kan med Erik göras tio till tjugo gånger snabbare än med vanliga proces-

sorer, berättade Anders Follin, teknisk föreståndare, som är en av de experter som kan hjälpa användare att lägga upp försök.

– Vi vill avdramatisera stordatorerna både genom den nya användarvänliga gränssnittet och genom att hjälpa forskare som kanske inte har så stora kunskaper i datateknik, sa Anders Follin.

**UNIVERSITETSLEKTOR KENT PERSSON** från Institutionen för byggnadskonstruktion demonstrerade vid invigningen hur vibrationer i MAX IV-bygget beräknas. Skakningarna får inte överstiga 26 nanometer (en tretusendel av ett hårstrås tjocklek) i känsliga punkter och då är det inte optimalt att E22:an med tung lastbilstrafik ligger bara hundra meter bort. Men trafikens vibrationer har lång våglängd, visar det sig, och ska inte påverka läget så mycket i de känsliga magneterna som ligger nära varandra.

**TEXT & FOTO: MATS NYGREN**

**FOTNOT.** Alarik och Erik är namn kända från den vikingatida Ynglingasagan. De ska ha slagit ihjäl varandra med sina hästbetsel.

## ► Superdatorn Alarik

Alarik består av 228 sammankopplade servrar med 3.776 processorkärnor. Det ger en teoretisk toppprestanda på 40 Teraflops (40 \* 10<sup>12</sup> flyttalsberäkningar per sekund). De 208 noderna har upp till 128 GB internminne var.

Efter ansökan hos Lunarc tilldelas forskningsprojekt gratis CPU-tid efter behov. Testkonton kan fås direkt. Man kan också använda Lunarcs kapacitet för att lagra stora datamängder, som forskningen ger upphov till.



Alarik utgörs av 228 ihopkopplade servrar.



Anders Follin visade en MR-bild som han sedan skalade av skinn och kött ifrån.

Bland stora användare hos Lunarc finns bland annat Lund Bioimaging Center, Humlab, 7T och Maxlab samt forskare vid CERN.

För finansieringen står Vetenskapsrådet genom SNIC, Swedish National Infrastructure for Computing, vars nationella nätverk Lunarc ingår i. Leverantör av hårdvaran (servrar med CDU:er av typen AMD Interlogos 6220 3.0 GHz) är Southpole AB medan konfiguration och installation av mjukvaran gjorts av Lunarcs egen personal.

Mer information: [www.lunarc.lu.se](http://www.lunarc.lu.se)

# Styrelsen gick dekaner till mötes

– fakulteterna får tillfälligt behålla ett större reservkapital

**EKONOMI.** Universitetets dekaner varnade i ett brev till universitetsstyrelsen för ekonomiska problem och uppsägningar de kommande åren. Så kan det bli om fakulteterna bara får spara sju procent av statsanslagen som ekonomisk reserv – ett mål som styrelsen sagt att de ska nå redan 2014. Nu gick rektor och universitetsstyrelsen dekanerna till mötes. Målet att spara max sju procent i så kallat myndighetskapital ligger fast, men behöver inte uppnås förrän några år senare.

Lunds universitets forskare har de senaste åren varit framgångsrika med att dra hem stora anslag från staten. Samtidigt har för mycket pengar samlats på hög. Överskotten de senaste åren har legat runt 450 miljoner kronor. Universitetet har haft växtvärk och inte märkat med att växa så snabbt som pengarna kommit in. Det har gjort det svårt att argumentera för och få loss mer pengar till exempelvis nya utbildningsplatser.

**ETT SKÅL** att det gått trögt att expandera är att det tar lång tid att anställa i den akademiska världen. Men nu har trenden vänt. 2011 hade universitetet en budget som var i det närmaste i balans – från stort överskott gick LU till ett underskott på nio miljoner kronor. De ökade anslagen har nu börjat omsättas, verksamheten växer och drygt 500 personer nyanställdes förra året.

MEN DEKANERNA har tidigare års underskott och ekonomiska problem i färskt minne, det gäller inte minst Medicinska fakulteten där man lagt ner ett jättejobb för att få budgeten i balans. Dekanerna tycker att man måste få behålla mer på "sparkontot" än styrelsen tidigare sagt. Just nu kommer det in pengar till universitetet, men det är svårt att veta hur

framtiden blir. Även om många satsningar gjorts på korttidsanställningar så ökar kostnaderna med en växande verksamhet, påpekar dekanerna. Om nya anslag inte fortsätter flyta in och fakulteterna sitter med bara en liten reserv, är risken stor att kostymen plötsligt blir för stor och att man blir tvungen att säga upp anställda för att få en budget i balans.

– Reservkapital och en stark balansräkning är nödvändigt, menar dekanerna, om vi ska ha en forskning och utbildning av högsta kvalitet. Det här är verksamheter som kräver långsiktighet och en stabil ekonomi.

– Vi vill inte lämna en ekonomi med stora underskott till kommande fakultets- och universitetsledningarna att hantera efter 2014, säger man i brevet till universitetsstyrelsen.

**REKTOR PER ERIKSSON** håller med om att det redan 2014 inte är realistiskt att nå sju procentsmålet, eftersom verksamheten inte vuxit så snabbt som man planerat för. Och målet skjuts alltså några år framåt för att undvika alltför stora ekonomiska svängningar.

**BRITTA COLLBERG**

## Beräknat underskott på 190 miljoner

**EKONOMI.** Lunds universitet budget för 2012 har ett beräknat underskott på 190 miljoner kronor – att jämföra med underskottet på nio miljoner kronor förra året.

Underskottet är 110 miljoner inom utbildningen och 80 miljoner inom forskningen.

Det finansiella överskottet är 72 miljoner kronor och det beräknade myndighetskapitalet hamnar på upp mot 1,5 miljarder kronor.

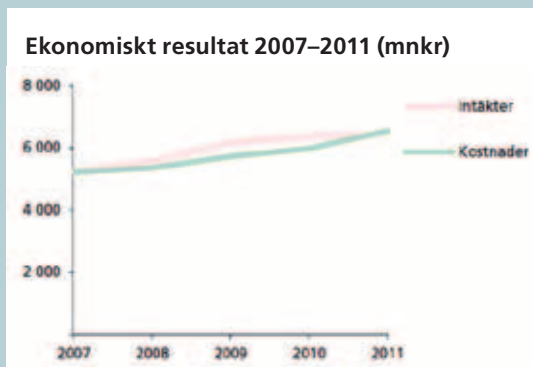
Personalkostnaderna ökar i år med

229 miljoner kronor och driften med 82 miljoner.

Kostnaderna för lokaler stiger – det handlar bland annat om Arkivcentrum Syd och Medicon Village.

På utbildningssidan fortsätter universitetet att överproducera under 2012, dvs. utbilda fler inom grundutbildningen än man får anslag för från staten. Universitetet kan inte tillgodoräkna sig den här "överproduktionen" – maxgränsen är nådd. Men de flesta fakulteter kommer inte att "överutbilda" i lika stor omfattning i år som tidigare.

Universitetet har cirka 6,7 miljarder i intäkter under 2012, att jämföra med cirka 6,5 miljarder förra året. Intäkterna har ökat med 2,7 procent medan kostnaderna stigit med 5,5 procent, vilket speglar att universitetets verksamhet nu växer.





# Universitetet vill få en livsmedels-KIC

– kan ge en miljard till samarbete mellan akademi och industri

**FRAMTIDSSATSNING.** – En KIC inom livsmedel skulle vara för det området som ESS är för materialforskningen, förklarar Bengt Streiffert som arbetar med Lunds universitets KIC-satsning. Första steget är att övertyga EU att välja livsmedel som fokusområde. Därefter fortsätter kampen om att få ett center att hamna just i Lund.

KIC står för Knowledge Innovation Community och är ett partnerskap mellan akademi och industri. Tre sådana finns redan, inom ämnen som energi, klimat och informationsteknologi. Budgeten för en KIC är vanligtvis 1–1,5 miljarder kronor årligen – så det är stora pengar på spel.

**NU ÄR DET DAGS** för EU att välja ytterligare fokusområden för kommande KIC:ar och LU arbetar i ett europeiskt konsortium, med namnet FoodBEST, för att sätta livsmedel på agendan. Huvudargumentet är att en satsning på livsmedelsinnovation ska öka konkurrenskraften för Europa.

Tre sätt att nå dit är genom att hjälpa befolkningen till ett mer hälsosamt liv, minska belastningen på världens naturresurser samt sätta fingret på behovet av livsmedelssäkerhet.

– En framtida livsmedels-KIC omfattar hela värdekedjan – från jord till bord. Den ska generera innovationsprogram för att ta tillvara industridrivna affärsmöjligheter inom dessa utmaningar. Det kommer skapa högprofilerade innovationsprojekt inom ett brett antal områden som rör allt från produktion och förpackning till design och hälsa, säger rektors rådgivare Bengt Streiffert, som



Ett livsmedels-KIC skulle betyda mycket för LU. FOTO: KENNET RUONA

tillsammans med Gunilla Jönson, professor em. i förpackningslogistik och före detta rektor vid LTH, håller i trådarna för LU:s satsning på KIC.

ANDERS FRICK

## ► Detta är KIC

KIC är excellensdrivna europeiska partnerskap och det främsta instrumentet för EU:s organ EIT, European Institute of Innovation and Technology, att öka hållbar tillväxt och konkurrenskraft i Europa.

KIC ska generera nya innovationer och innovationsmodeller som hela Europa ska ta efter. En KIC ska ge extra styrka åt de starkaste och fokus ligger på utmaningsdriven innovation.

KIC ska underlätta övergångar från idé till produkt, från lab till marknad och från student till entreprenör.

I en KIC ges utbildning stort fokus. Utbildning och entreprenörskap ska kopplas tätt till forskning och näringsliv i ett KIC-konsortium.

## Strategisk kommunikation har blivit institution

### STRATEGISK KOMMUNIKATION.

Verksamheten växer och ämnet etablerar sig allt mer, både i akademien och i samhället.

Nu har området strategisk kommunikation tagit ytterligare ett steg och bildat en helt egen institution: Institutionen för strategisk kommunikation, ISK.

Efter att den 1 februari knoppats av från Institutionen för kommunikation och medier (KOM) är strategisk kommunikation nu en egen institution, placerad i Helsingborg.

På Campus Helsingborgs sjunde våning, med utsikt hela vägen till Helsingör, samlades därför anställda vid ISK, universitetsfolk och bekanta till institutionen för en invigning i form av vårsol, jazztoner, bubbel och framtidsvisioner.

– Vart är vi på väg? Ena dagen talar vi om att hålla världsklass. Andra dagar – när vi är lite mer modesta – pratar vi om att sätta oss på den internationella kartan. Ibland är det Europaklass som nämns. Vad det än blir så har vi visioner. Och att ha höga visioner är realistiskt, sade Charlotte Simonsson, prefekt vid ISK.

ISK är i dag Sverigeledande inom strategisk kommunikation och en av de största enheterna i Europa. Men för verksamheten i Helsingborg började resan så sent som 2007, då det första utbildningsprogrammet i ämnet startade.

– Om jag skulle beskriva strategisk kommunikation med ett ord är det expansion. På fem år har man gått från 15 helårsstudenter till 300, sade Ann-Katrin Bäcklund, dekan vid Samhällsvetenskapliga fakulteten, som har ISK som sitt senaste tillskott.

SARA HÄNGSEL



FOTO: MIKAEL RISEDAL

Universitetskollegiet kritiskt till urvalet av prorektorskandidater:

# Borde ha varit fler kvinnor

**PROREKTORSVALET.** Valet av ny prorektor står mellan tre män och en kvinna. Nya Universitetskollegiet godtog de fyra kandidaterna, men inte utan invändningar. Kandidaterna är bra, tycker kollegiet, men ifrågasätter om jämställdhetsaspekten beaktats tillräckligt.

HT-dekanen Lynn Åkesson, lärarrepresentant i universitetsstyrelsens beredningsgrupp, menar att jämställdhet nog vägdes in när man bestämde vad man sökte hos den nya prorektorn.

– Vi kan knappast ändra kriterierna under resans gång, menar hon.

Sammanlagt 17 personer varav tolv kvinnor nominerades till prorektorsposten. Fyra sökte uppdraget på eget initiativ, övriga hade nominerats av andra. Bland de senare tackade fyra på ett tidigt stadium nej till att kandidera, nämligen samhällsvetardekanen Ann-Katrin Bäcklund, samt professorerna Katarina Olsson, J, Sofia Feltzing, N, och Sven Lidin, LTH.

**AV ÅTERSTÅENDE NIO KVINNOR** och fyra män valde alltså universitetsstyrelsens beredningsgrupp med ordförande Allan Larsson i spetsen, ut en kvinna och tre män som man ville koncentrera sig på. Dessa är Eva Wiberg, vicerektor och lektor i italienska, Nils Danielsen, professor i morfologi (Medicinska fakulteten), Stefan Lindgren, professor i medicin och Sven Strömqvist, vicerektor och professor i lingvistik. De matchar bäst kravprofilen på den nya prorektorn, menade beredningsgruppen. Eftersom prorektorn ska dela ledaransvaret med rektor Per Eriksson måste man ha en person med

kompetens som kompletterar rektors.

Delar av det nya rådgivande Universitetskollegiet hade invändningar.

– Vi var missnöjda med att bara en kvinna fanns med i den slutliga urvalsgruppen. Det var en öppen fråga om kollegiet skulle bjuda in och intervjua någon av de kandidater som beredningsgruppen valt bort, säger professor Olle Söderman, representant för Naturvetenskapliga fakulteten i Universitetskollegiet.

**MEN INNAN NÅGRA BESLUT** fattades samrådde kollegiet med delar av universitetsstyrelsens beredningsgrupp. Två lärarrepresentanter, däribland Lynn Åkesson, och en student kom till Universitetskollegiets möte i mitten av mars, svarade på frågor och förklarade hur man resonerat. Efter ytterligare diskussioner bestämde sig Universitetskollegiet för att trots allt inte kalla in någon ytterligare kandidat, utan nöja sig med de fyra som beredningsgruppen valt, om än lite under protest.

– Vi har inget emot dessa fyra kandidater, de är bra. Men vi hade velat vara med i bedömningen från början. Vi tror att eventuellt fler kvinnliga kandidater hade matchat kravprofilen om man uppvärderat viss kompetens och kunskap, säger Olle Söderman.

Lynn Åkesson menar dock att man noga övervägt om något av de kriterier och kompetenskrav som fanns i sökprofilen skulle diskvalificera sökande på grund av kön.

– Vi ansåg inte det. Vi har varit väldigt grannliga. När kriterierna bestämdes visste vi inte vilka som skulle söka eller nomineras till prorektorsjobbet. Och det kan heller inte vara så att man på

## Ett universitet i världsklass

**FRAMTIDSPLAN.** Universitetsstyrelsen har nu klubbat den strategiska planen som gäller för åren 2012–2016. Den nya planen innebär en del nyheter och förändringar. Visionen är: "Ett universitet i världsklass som förstår, förklarar och förbättrar vår värld och människors villkor". Projektgruppen med vicerektor Sven Strömqvist i spetsen, som drivit arbetet med den strategiska planen, avvecklas nu och universitetsledningen tar över ansvaret för att se till att den blir genomförd. Planen kommer att finnas i tryck och även på webben: [www.lu.se/strategiskplan](http://www.lu.se/strategiskplan)

## Flest patent från Lunds universitet

**PATENTTÄTT.** En ny studie från CIRCLE visar att Lunds universitet har överlägset flest patentansökningar i landet, med en kraftigt stigande tendens sedan år 2000. LU står för 22 procent av alla svenska patent av universitetsanställda följt av Karolinska Institutet, KI, med 14 procent, Uppsala 13 procent, KTH 12 procent, Linköping 9 procent och Göteborg 8 procent.



FOTO: CHARLOTTE CARLBERG BÄRG



FOTO: KENNETH RUONA



FOTO: JONAS ANDERSSON



FOTO: ULRIKA ORESSON



förhand ska veta vilket beslutet ska bli, och anpassa kriterierna efter detta, säger Lynn Åkesson och påpekar också att det inte kommit protester mot förfarandet från studenternas sida.

**PROCESSEN** med att utse prorektor sker i ett skifte mellan gamla regler och den nya arbetsordningen som infördes i januari 2012. Det blev bråttom med att utse en efterträdare till Eva Åkesson som tillträdde som ny rektor för Uppsala universitet vid årsskiftet. När beredningsgruppen gjorde sitt urval fanns inget kollegium att tillfråga.

– Vi befann oss i en extrem sits. Och

## ► Universitetskollegiet

Enligt universitetets nya arbetsordning är universitetsstyrelsen skyldig att höra lärare, övriga anställda och studenter i processen med att utse rektor och prorektor.

Universitetskollegiet är rådgivande, och det är styrelsen som fattar beslut. Kollegiet består av 48 ledamöter valda av universitetets anställda. 24 är vetenskapligt eller konstnärligt kompetenta lärare, 12 är stu-

den i framtiden kommer ju dialogen mellan styrelsen och kollegiet att kunna utformas på helt annat sätt, menar Lynn Åkesson.

Men nu står valet alltså mellan tre män och en kvinna. Den fjärde april ska Universitetskollegiet lämna sitt yttrande om den person man vill se som prorektor. Dock är det universitetsstyrelsen som bestämmer – och som kan gå emot Universitetskollegiet om den så vill. Styrelsen fattar sitt beslut den 20 april. Den nya prorektorn tillträder den 1 maj och uppdraget gäller till och med 2014.

**BRITTA COLLBERG**

denter och 12 företrädare "övrig personal" som för första gången har egna valda representanter.

Kollegiet ska under mandatperioden även höras i processen med att utse ny rektor och de ledamöter som företräder vetenskapligt eller konstnärligt kompetenta lärare ska under perioden även utse lärarrepresentanter i universitetsstyrelsen genom val.

## Ny forskarskola i arkitektur

**ARKITEKTUR.** Intresset för att forska i arkitektur är på väg uppåt. En viktig del i denna uppgång har en ny nationell forskarskola, ResArc, som nyligen drog igång med en kick-off vid Arkitektuskolan i Lund.

Det är också här som denna forskarskola leds, ett resultat av en ansökan från professor Lars-Henrik Ståhl. Den första delkursen för doktorander från hela landet ges denna termin i Lund.

Skolan är resultatet av en utvärdering som Formas gjorde 2006. Den visade att svensk arkitekturforskning var liten och eftersatt och oftare representerades av nischade områden som miljö- och klimat än av kärnområden som gestaltning, arkitekturhistoria och teori.

Därför stärkte Formas området med nya utlysningar som beviljat pengar under sex år. Chalmers och KTH har fått stöd till var sin forskningsmiljö och Lund administrerar den nya forskarskolan i samarbete med arkitektuskolorna i Stockholm, Göteborg och Umeå genom det gemensamma rådet Arkitekturakademien. Som associerade kan även SLU med sina landskapsarkitekter och några andra lärosäten delta.

De fyra arkitektuskolorna i Sverige tar som ett led i denna satsning in vardera runt 3–6 nya doktorander nu i vinter och vår. Forskarskolan kommer så småningom att kunna erbjuda kurser och symposier åt cirka 30–40 anslutna doktorander. De anslutna doktoranderna förväntas gå en kurs per termin i fyra terminer.

– Ett mål är att finna nya, experimentella sätt att forska, ett annat att doktoranderna ska hitta samtalspartners och kompisar inom forskarskolan och att vi ska få mer kontakt med den internationella forskningsfronten, berättar studierektor Gunnar Sandin.

**MATS NYGREN**

# Hur allsmäktig är Gud egentligen?

Lundaforskare prisad för resonemang kring klassisk fråga

**RELIGIONSFILOSOFI.** Martin Lembke, doktorand i religionsfilosofi, har i global konkurrens vunnit en uppsatstävling i tidskriften *Religious studies*, som ges ut av Cambridge University Press.

**Hur känns det att komma med i världens mest ansedda religionsfilosofiska tidskrift?**

– Väldigt roligt. Jag får 300 pund också, men viktigast är förstås att bli publicerad.

**Vad handlar din uppsats om?**

– Om Guds allmakt och ofelbarhet. Det finns en rad filosofiska problem knutna till detta. Kan Gud exempelvis göra det

som är ont – det har människan frågat sig i alla tider. Och om Gud inte kan göra det som är ont – kan han då verkligen vara allsmäktig?

Jag kom-

mer med nya infallsvinklar på den problematiken.

**Du menar att det finns en förklaring till lidandet i världen?**

– Ja. För om Gud är allsmäktig så borde han kunna göra något åt lidandet. Men eftersom han inte tycks göra det, drar jag slutsatsen att han inte vill. Eftersom han antas vara god måste han ha skäl för att låta bli – även om det är väldigt svårt att precisera vilka de skälen är.

**Vi människor ska lära oss och bli moraliskt bättre av prövningarna?**

– Ja, det vore önskvärt! Men det kan bara vara en del av förklaringen.

**Du är uppvuxen i ett frireligiöst hem i Jönköping. Har du alltid trott på Gud?**

– Ja, men min tro har förändrats. Jag har varvat studier och arbete under hela mitt vuxna liv, jag är 39 år nu. Jag har en gymnasieläroexamen och en fil. mag. i filosofi och har arbetat både med undervisning och med journalistik. Det var när jag läste in min tredje examen – en teologie kandidat här i Lund – som min syn på religionen förändrades och jag bestämde mig för att konvertera till katolicismen. Jag kände mig hemma där.

**Din uppsats blir en del av din avhand-**

**ling som handlar om argumenten för och emot Guds existens. Frågan upphör inte att engagera?**

– Tvärtom. Religionsfilosofin har gjort comeback de senaste femtio åren. Den logiska positivismen slog hårt mot ämnet under första hälften av 1900-talet. Filosofer skulle bara ägna sig åt sådant som kunde bekräftas eller dementeras utifrån erfarenhet och iakttagelser av verkligheten, menade man. Och det fanns ju inga mätbara bevis för Guds existens. Men det synsättet ledde till logisk rundgång och utarmning – inte bara religionsämnen utan också historia, praktisk filosofi och fysik drabbades.

**Så metafysiken återerövrade sina positioner inom akademien...**

– Ja, det finns en vidgad öppenhet för att även påståenden som inte kan verifieras kan vara meningsfulla. Den akademiska filosofin avfärdar inte längre frågan om Guds existens.

**Tycker du att din forskning är nyttig?**

– Om du med nytta menar att den ger pengar – så nej. Men vi filosofer kan genom kritisk analys och logiskt tänkande hjälpa till att styra upp mer handfasta, empiriska vetenskaper. Och att fundera seriöst över väldigt svåra frågor är nyttigt på ett existentiellt plan.

TEXT & FOTO: BRITTA COLLBERG



Martin Lembke.

## Biologidoktorander fick egen konferens

**BIOLOGI.** Doktoranderna på Biologiska institutionen har fått en egen konferens, en ny satsning som ska bli årligt återkommande. Under den två dagar långa konferensen i mars stod doktorandernas insatser i centrum. Inför 150 personer i Palaestra höll de både föredrag och presenterade postrar. Bästa föreläsning vann ett resebidrag på 10.000 kronor, och priset för bästa poster var 8.000 kronor. Konferensen föräddes samtidigt det klingande namnet BLAM (Biology in Lund Annual Meeting). Syftet med konferensen är att ge de cirka 90 doktoranderna på Biologiska institutionen en möjlighet att öva inför vetenskapliga konferenser utomlands, ge en överblick över institutionens forskning och att lära känna varandra.

TEXT & FOTO: INGER EKSTRÖM



Biologdoktorander på konferens. I fokus Mindaugas Mitkus.





Klassisk bild på vad som skulle komma att bli tre statsministrar, här på studentafton i Lund 1959. Tage Erlander, Olof Palme och Ingvar Carlsson. FOTO: KURT HAGBLOM

## Fotoskatt donerad till UB

**DONATION.** Drygt 250.000 pressfotografier tagna i Lund mellan 1945 och 2005, finns nu i UBs ägo tack vare en donation av Per-Håkan Ohlsson och Thora Ohlssons stiftelse som köpt Firma Kurt Hagbloms fotoarkiv.

Här finns bilder från alla stora – och mindre stora – händelser under sex de-

cennier. Kända bilder från kunga- och statsbesök, liksom mer lokala från det lundensiska studentupproret 1968 till en ung slaktare Widerberg som styckar kött.

På UB väntar nu ett jättejobb med att vaska fram cirka femtusen bilder ur det rika materialet för scanning och digitalisering för att sedan läggas i UBs bild-

datas. För att kunna genomföra det projektet har UB nu ansökt om 300.000 kronor från Gyllenstiernska Krapperupsfonden.

Det Hagblomska arkivet hakar tidsmässigt på en tidigare fotodonation, Lundafotografens Per Bagges bildsamling från 1890 till 1940, också möjliggjord tack vare Per-Håkan Ohlsson.

Cirka 11.000 bilder ur den samlingen har hittills gjorts tillgängliga via UB för allmänheten.

## Crafoordska satsar 7,5 miljoner på forskning om vård i livets slutskede

**DONATION.** Crafoordska stiftelsen satsar 7,5 miljoner kronor på ett nytt forskningscenter för vård i livets slutskede, palliativ vård. Syftet är att Skåne ska bli bättre inom det området.

Det nya kompetenscentret ska drivas av Region Skåne i samarbete med Lunds universitet. En förutsättning för att Crafoordska stiftelsen ska gå in med pengar är att även regionen och universitetet bidrar.

– Vi sponsrar en professur med 1,5 miljoner kronor om året i fem år. De pengarna ger vi under förutsättning att regionen och universitetet står för driftskostnaderna, säger Lennart Nilsson, vd för Crafoordska stiftelsen.

Inga beslut är fattade ännu, men signalerna från såväl prorektor Ingalill Rahm Hallberg, som utrett frågan för universitetets räkning, och Region Skåne är positiva.

Lennart Nilsson berättar att frågan aktualiserades när hospis på Vipeholm lades ner, vilket väckte intresset och fick stiftelsen att ta initiativ till ett nytt forskningscenter.

– Skåne är sämst i landet inom detta område, säger Lennart Nilsson.

Han påpekar också att läkare i dag inte får någon utbildning i denna typ av frågor, som många gånger inte handlar om medicinska problem utan mer om hur man ska hantera drabbade och anhöriga och andra liknande frågeställningar som dyker upp när någon befinner sig i livets slutskede.

Enligt ett första förslag ska det nya centret fokusera på fyra områden:

- Forska om vård i livets slutskede
- Kompetensutveckla vårdpersonal
- Vara nationellt drivande i utvärdering och kvalitetsutveckling
- Införa palliativ vård som en del i grundutbildningen

Förhoppningen är att kunna knyta två professorer till centret, en i palliativ medicin och en i palliativ vårdvetenskap. Därtill kommer postdoktorer, doktorander och seniora forskare.

Var forskningscentret hamnar rent fysiskt är inte klarlagt ännu, men ett område som nämnts är nära nya hospis i det ombyggda Källbyhemmet på S:t Lars.

JONAS ANDERSSON



FOTO: DALLAS EVENTS OCH MIROSLAVA VASILEVA AP/ALAMY.COM/SHUTTERSTOCK

Vårt komplicerade förhållande till djuren

# MAT ELLER LEKKAMRAT?

Människan har alltid varit beroende av djur, inte bara för mat, hudar, ull och andra användbara råvaror, utan även som hjälp och kamrat. Litteraturen och mytologin är också fulla av djurfigurer. LUM har talat med några av de lundaforskare som studerar vårt mångbottnade förhållande till djuren.



# Kurs ifrågasätter samhällets exploatering av djur

En tecknad kyckling med servitrismössa och köksförkläde, som gör reklam för kycklingkött... och Disneys tre små grisar, som hemma i vardagsrummet har en tavla föreställande en korv med skylten "Pappa". Det var några exempel som drogs fram av deltagarna i kursen Critical Animal Studies.

Teckningarna visar vårt motsägelsefulla sätt att förhålla oss till djuren, som ju är både vår mat och våra lekkamrater.

– Den tecknade kycklingen är så förmänskligad att den inte för tanken till riktiga kycklingar i trånga burar. Ordet "knubbig", som hör till logotypen för Chubby Chicken, brukar också användas bara för människor. Därför kan man tycka teckningen är gullig utan att behöva tänka på fabriksuppfödda djur, menade studenten Jin Sol Kim.

**KURSEN CRITICAL ANIMAL STUDIES** är den första i sitt slag på grundnivå i Sverige. Initiativtagarna är Tobias Linné från Institutionen för kommunikation och medier och Helena Pedersen från Malmö högskola, och kursmaterialet är hämtat från bl.a. sociologi, filosofi och genusforskning.

– Det kritiska ligger i att vi tar upp hur samhället exploaterar djur. Kursen vill ifrågasätta dessa mekanismer inom olika områden, säger Tobias Linné.

Som han ser det är "speciesism" – att göra en hierarki av djurarter med människan i topp – att likna vid rasism och sexism. I alla tre fallen handlar det om att skapa grupper och ge den egna gruppen fritt fram för att förtrycka andra, lägre stående grupper.

– Men studenterna behöver inte tycka detsamma. Som kursledare är vi bara glada om det blir en livaktig diskussion vid seminarierna, understryker han.

Eftersom kursen ges på engelska är merparten av studenterna utbytesstudenter från andra länder. Intresset har varit stort, med 80 sökande till 30 platser.



**“Den tecknade kycklingen är så förmänskligad att den inte för tanken till riktiga kycklingar i trånga burar.”**

Och kursens ifrågasättande perspektiv har aldrig ifrågasatts av värdinstitutionen, Medie- och kommunikationsvetenskap. Det tycker Tobias Linné är naturligt.

– Forskning och utbildning ska ju vara ifrågasättande! Och om man ger en kurs om djurens roll i samhället vore det väl konstigt om den inte mynnade ut i ett behov av förändring... det vore lika konstigt som om genusvetare inte skulle vilja förespråka jämställdhet!

**KURSEN ÄR BRETT UPPLAGD** och handlar om alla sorters djur: de som ska bli mat, de som är försöksdjur i forskning och industri, de som är sällskapsdjur och de som jagas. Den tar också upp olika aspekter av synen på djur i bl.a. populärkultur och medier, och analyserar skill-

naden mellan djurindustrins interna, produktionsinriktade texter och dess externa, kundinriktade material. Den ställer också knepiga frågor om "humana" slaktmetoder och pedagogiska shower på t.ex. delfinarier, och om dessa verkligen är i djurens intresse mer generellt.

Att studenterna kommer från olika länder bidrar till diskussionernas bredd.

– I Kina ingår det inte i vanorna att dricka mjölk. Gör man det, så är det för hälsans skull. Därför handlar den kinesiska mjölkreklamen bara om mjölkens nyttiga innehåll, förklarade kinesiskan Misaki Iwai.

Hennes grupp visade tre mjölk-anknutna filmer vid ett seminarium om djurbilder: en djurrättsfilm med bilder av instängda kor på golv fulla av gödsel, en kinesisk film helt utan kor, och en Arla-film med glada kor i ett vackert grönt landskap.

– Sådana glada utomhuskor finns i den amerikanska reklamen också. Samtidigt vet vi att det finns djurstallar med tusentals djur som för en helt onaturlig tillvaro. Men det vill vi ju inte gärna bli påmind om... sa amerikanskan Elizabeth McClelland.

INGELA BJÖRCK

# HUNDGRAVAR OCH FANTASIDJUR

visar djurens betydelse hos hedniska nordbor

**Att de forntida skandinaverna hade djur som mat är självklart – det visar bland annat mängder av benrester från arkeologiska utgrävningar. Men vilken roll djuren spelade i övrigt är inte lika självklart.**

– Det är först ganska nyligen som arkeologerna börjat bry sig om det här forskningsfältet. Konstigt nog egentligen, för djur är ju mycket centrala i mänskligt liv, säger arkeologiprofessorn Kristina Jennbert. Hon har nyligen gett ut boken *Animals and Humans*, där hon resonerar om människans förhållande till djuren i det forntida Skandinavien.

Boken ingår i det stora Midgårdprojektet, där arkeologer och religionsvetare försökt sätta sig in i de hedniska nordbornas tankevärld. Att göra det är intressant i sig, men kan också ge värdefulla perspektiv på oss själva idag. Hur mycket har förändrats, hur mycket ter sig likartat?

När det gäller de förkristna attityderna till djuren, så tror Kristina Jennbert att moderna människor kan känna igen ganska mycket. Det handlar om hur människan definierar sig själv i förhållande till djuren och tanken om människan som ”skapelsens krona”, dvs. ansedd som högre stående än djuren.

**DJUR HAR VARIT VIKTIGA** i Norden så långt tillbaka som arkeologerna kan se.

– Man jagade ju vilt, och det gjorde man med hjälp av hunden som var ett av de första husdjuren. Det finns hundgravar så långt tillbaka som från tidig stenålder, 8–10.000 år före Kristus, säger Kristina Jennbert.

Vid Skateholm utanför Trelleborg, en



Arkeologiprofessor Kristina Jennbert med några djur-relaterade fornyfynd: en hundbegravning från järnåldern i Gårdlösa i Skåne, Odens åttafotade häst Sleipner från en gotländsk bildsten, och ett ormsmycke från utgrävningarna i Uppåkra.



något senare fyndplats, finns inte mindre än elva hundar begravna i egna gravar samt ytterligare sju hundar som begravts tillsammans med människor. En hund hade till och med fått gravgåvor med sig – en dekorerad hjorthornshammare och tre knivar – som ett tecken på tillgivenhet eller aktning.

Hästar och björnar var också högstatusdjur som kunde få egna gravar. Grisar, får och getter däremot hade en lägre rang trots sin större betydelse för hushål-



let, och blev aldrig lika fint begravna.

Att hålla boskap, vilket man här i Norden började med omkring 4.000 före Kristus, innebar inte att alla djur hade det bra. Man har funnit djurskelett med tecken på skador, sjukdomar och förslitning, precis som hos människor. Djurhållningen måste ändå ha inneburit en känslomässig närhet: människorna fick ju arbeta nära djuren för att förse dem med mat och vatten året om. Man har antagligen också försökt avla fram önskvärda drag. Det kan ha gällt



praktiska mål som att få bra jakthundar och kor med mycket mjölk, men kanske också estetiska värden.

– I textilier från bronsåldern kan man se på ullfibren att väverskorna varit noga med att skilja på garn av olika färg. Därför har man nog försökt avla fram får med klart brun, svart eller vit ull, tror Kristina Jennbert.

I sin bok har hon redovisat djur-relaterade fakta både från arkeologiska fynd och från de mytologiska berättelserna i bl.a. Snorres Edda. Deras bilder överensstämmer delvis, men skiljer sig också åt.

**I UTGRÄVNINGARNAS FYND**, som avspeglar vardagsliv, seder och ritualer, förekommer framför allt rester av tamdjur. De gamla gudasagorna däremot ger en större plats åt de vilda djuren samt åt fantasidjur som Midgårdsormen och draken Fafner. Får nämns inte alls och bara en enda gris och två getter är namngivna (grisen Särimner och de getter som drog Tors vagn), medan det finns en lång rad hästar beskrivna. Odens åttafotade häst Sleipner är den mest kända, men här finns också Arvak och Alsvinn som drar solen över himlen, Nattens och Dagens hästar Hrimfaxi och Skinfaxi, och många fler.

– Mytologin framställde ett manligt krigarideal där hästen var viktig. Fåren däremot hörde till den kvinnliga sfären och kom aldrig med i myterna, förklarar Kristina Jennbert.

”Krigardjur”, vilda djur och fantasidjur spelar också en viktig roll i ornamenten på svärd, bältesspännen och smycken. Där finns bilder av hästar, vargar, rovfåglar, drakar och ormar. Ormen hade anknytning till Oden och lär ha förknippats med starka krafter, eftersom ormbilder är vanliga både på metallföremål och runstenar från den hedniska tiden.

När Norden sedan kristnades kom inställningen till vissa djur att förändras. Ormen blev demoniserad på grund av sin roll i syndafallet, medan fåret och lammet – symboler för Kristus – sågs som ”goda” djur.

**INGELA BJÖRCK**



Ola Magnell sorterar benfynd från Uppåkra.

## Ben berättar om djurliv i Uppåkra

– Här är nötkreatur, och här, och här också... men detta kommer från en gris, och detta från ett får...

**Osteologen Ola Magnell sorterar upp sönderslagna djurben ur en samling matavfall från Uppåkra. Sorteringen går med en väldig fart. Störst blir högen med ben från nötkreatur.**

– Med erfarenhet lär man sig att snabbt se skillnad på skelettdelar från olika djur. Fast husdjuren var ju ofta mindre förr, så varje enskilt ben var kortare och tunnare än de är idag, förklarar Ola Magnell.

Osteologer är skelettforskare, oftast knutna till ämnet arkeologi. Just nu håller LUs osteologer till i SOL-centrums källare, där de har ett rum med mängder av nya och gamla djurben i olika lådor.

Boplatsen i Uppåkra, som avspeglas i en av lådorna, var bebodd från ungefär 100 f.Kr. till 1000 e.Kr. Den var sin tids regionala centrum och en plats för rika och framstående människor, vilket syns i djurbenen.

– Vi har hittat ben från en liten knähund, vilket är en ovanlig lyx. Vi har också hittat kattben från en tid då tamkatten var ett ganska nytt och märkvärdigt djur i Skandinavien. Två katter fick till exempel komma med i graven för en rik kvinna i Västergötland, vilket tyder på att de var djur med status, berättar Ola Magnell.

**OSTEOLOGER KAN UTLÄSA** mycket ur en samling som den med blandade Uppåkraben. Man kan se vilka djur som fanns i bosättningen och hur stora de var, vilket kan visa hur de sköts och vad de livnärt sig på. Ibland kan man se hur gamla de var, vilket när det gäller nötkreatur visar hur de användes (köttdjur slaktas tidigt till skillnad från mjölkdjur och dragdjur). Sjukdomar och skador kan visa människors inställning till djuren: en hund kanske tycks ha blivit sparkad, medan en annan tagits väl om hand efter en skada.

**TEXT & FOTO: INGELA BJÖRCK**

**FOTNOT:** Ola Magnell har sedan intervjun gjordes blivit anställd på Riksantikvarieämbetet. Han har dock en del samarbeten kvar med LU.



# FÅR MAN TA HAMSTERN MED SIG IN I HIMLEN?

**Ture, nu springer du runt i dansmushimmelen...**

**Kazimir, världens charmigaste och härligaste katt...**

**Gullan, du var den snabbaste hamstern som fanns...**

**Teddy, hoppas du har det bra i sköldpaddshimlen, jag ska aldrig glömma dig!**

Att människor sörjt döda husdjur har alltid förekommit. Redan på stenåldern hittar man begravda djur (se artikel sid 16). Men Internet ger nya möjligheter för de sörjande mattarna och hussarna att, som ovan, skriva om sina älsklingar på exempelvis sajten Djurens Minneslund.

Husdjuren har blivit familjemedlemmar, och gränsen mellan människor och djur har blivit suddigare. Man kan idag sätta in dödsannonser för sina döda djur, och – omvänt – ett efterlämnat husdjur kan stå med bland de sörjande i mänskliga dödsannonser.

**ETNOLOGIPROFESSORN** Lynn Åkesson har länge intresserat sig för sederna kring död och begravningar. Från början gällde det bara människor, men en debatt på TV fick henne att ta upp samma frågor kring döda husdjur.

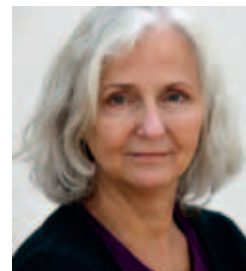
– Debatten gällde en dödsannons i Piteå-Tidningen för hunden Hannibal. Annonsen hade hamnat alldeles för nära farmoderns dödsannons, menade de anhöriga till en farmor i Piteå, och trodde att hon inte skulle ha gillat att bli jäm-

ställd med en hund. Andra tyckte det var helt acceptabelt att visa sorgen över ett dött älsklingsdjur på samma sätt som sorgen över en död människa, berättar Lynn Åkesson.

En del äldre yttringar av husse- och matte-sorg är otänkbara idag. Man gör inte handskar, mössor eller gungstolsdynor av älsklingshundens päls, och ingen stoppar upp sin döda katt för att ha den i bokhyllan. Men dödsannonser, sorgedikter på Internet och begravningar på officiella eller spontana djurkyrkogårdar är etablerade seder.

**FRIHETEN ATT SÖRJA** ett dött husdjur på ett känslösamt och personligt sätt kan komma att färga av sig även på mänskliga sammanhang.

– Vi har redan sett en större blandning av det personliga och det formaliserade vid mänskliga begravningar. Den utvecklingen kommer säkert att fortsätta, tror Lynn Åkesson.



En dödsannons för Piteå-hunden Hannibal fick etnologiprofessorn Lynn Åkesson att börja studera hur vi sörjer döda sällskapsdjur. FOTO: KENNET RUONA

Samtidigt kan det omvända också hända, nämligen att djurens död blir allt mer ”professionaliserad”. Idag finns det ju två sorters djur i västvärlden: de fabriksavlade djuren som ska ge ekonomisk vinst och vars död inte sörjs utan planeras, och husdjuren som får kosta pengar både i livet och i döden. Sverige har redan flera särskilda begravningsentreprenörer för djur, som erbjuder separat kremering med urna och gravsten. Billigt blir det inte, men den som sett sitt djur som en familjemedlem avskräcks inte av sådana kostnader.

**INGELA BJÖRCK**

## Djurgravspoesi med flera bottnar

Gravdikter från 16- och 1700-talen över döda älsklingshundar, papegojor och t.o.m. en kameleont. Det var ämnet för litteraturvetaren Daniel Möllers avhandling, som las fram förra året.

Djurgravspoesi är en udda genre, men inte så lättviktig som man kunnat tro. Dikterna har inte bara haft till syf-

te att hylla döda sällskapsdjur och att att trösta eller roa läsarna. Daniel Möller visar att sådana dikter också skrivits bl.a. av skaldar som velat ställa sig in för att få ett ämbete, och andra som velat ge förtäckt kritik mot kung, prästerskap och rådande trender i samhället.





FOTO: ERIC ISSELE



ILL: TUETFE

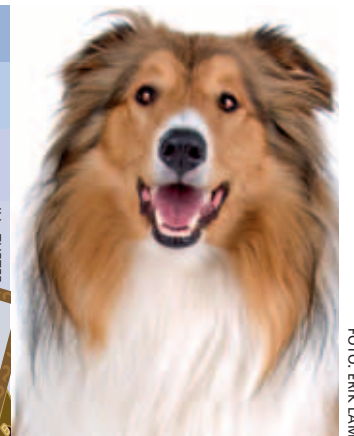


FOTO: ERIK LAM

Klok ugglan, glad apa, tjuvaktig skata, godhjärtad hund... att läsa in mänskliga egenskaper i djurs beteende kallas antropomorfism och har ansetts mycket opassande.

# DJUREN ÄR VÄL OCKSÅ MÄNNISKOR – ELLER?

Talande djur som Kalle Anka eller den jäktade vita kaninen i Alice i underlandet. Lömska och illasinnade hyenor, tjuvaktiga skator, leende apor, godhjärtade och omtänksamma hundar. Det är några exempel på "antropomorfism", att lägga in mänskliga personlighetsdrag i djur (eller, mer sällsynt numera, i gudar eller föremål).

– När det gäller djur, så är det en fråga om tolkning av djurs beteende. Kan man beskriva djurs egenskaper och beteenden objektivt, som om de vore en sorts maskiner, eller kan vi bara förstå dem genom att utgå från oss själva? frågar idé- och lärdomshistorikern Monica Libell.

Hon är just nu gästforskare vid University of California i Berkeley. Där ägnar hon sig dels åt undervisning, dels åt att skriva artiklar om olika aspekter på antropomorfism. En av texterna handlar om hur detta begrepp debatterats från mitten av 1800-talet och framåt.

– I början av 1900-talet var inställ-

ningen mycket aggressiv gentemot allt som sågs som förmänskligande av djur. Det hängde samman med forskningens behov av att vara objektiv. Forskarna skulle inte ha några personliga uppfattningar utan bara registrera data på ett känslolösbefriat sätt, förklarar Monica Libell.

Idag är det inte lika förbjudet för forskare att försöka tolka djurs förmågor. Dels har man insett att en total objektivitet är svår att uppnå i denna typ av studier, dels har allt fler djur visat sig ha egenskaper som tidigare ansetts unikt mänskliga. Schimpansen Santino med sitt planerade stensamlade, som LUs kognitionsvetare Mathias Osvath beskrivit, är bara ett av många exempel.

**APROPÅ SCHIMPANSER**, så håller Monica Libell också på med en artikel om den nya tendensen att tillskriva småbarn avancerade förmågor som de faktiskt inte kan visa förrän långt senare.

– Det är inte accepterat att läsa in motsvarande förmågor i beteendet hos

en schimpans. Men man tar sig friheter att läsa in avsikter och känslor i småbarns beteenden, vilket egentligen borde vara lika problematiskt, tycker Monica Libell.

INGELA BJÖRCK



Klassiskt exempel på antropomorfism – den jäktade vita kaninen i Alice i Underlandet.

ILL: JOHN TENNIEL



# DJUREN I BOKSKOGEN

Vad finns det för gemensamt hos författarna Aisopos, George Orwell, Kerstin Ekman, Hermann Hesse och Franz Kafka? Jo, alla har skrivit om djur, och alla är med i läslistan för den nyskapade kursen "Djuret i litteraturen".

– Djuren fyller många olika funktioner i fiktionens värld, säger docent Erik Zilén. Det är han som tillsammans med kollegan Elisabeth Friis står för kursen, som ges på kandidatnivå i ämnet litteraturvetenskap.

– Kursen har varit mycket uppskattad av studenterna. De blev först överraskade av ämnet, och sedan av hur mycket det fanns att läsa och diskutera på området!

**DET FÖREKOMMER ATT** litteraturens djur verkligen bara är djur, som när Werner Aspenström skriver om "den naturliga hönan" och Torgny Lindgren lovdar kon Merabs skönhet. Men en vanli-

gare funktion för berättelsernas djur är den allegoriska. Djuren får illustrera olika mänskliga egenskaper i allt från La Fontaines fabler till Orwells *Djurfarmen*.

ETT ANNAT TEMA är experimentdjuren. Här har t.ex. H G Wells skrivit om monster som skapats genom Frankenstein-aktiga experiment i en 1800-talsvariant av dagens genteknik. Ännu ett tema är dubbelnaturen människa/djur, där människan står för förnuftet och djuren för irrationalitet, instinkt och sexualitet. Temat förekommer bl.a. i Hesses *Stäppvargen* och i Birgitta Trotzigs *Ormflickan*, där också "djurförvandling" ingår.

– I sagor är det vanligt att människor förvandlas till djur. Eller tvärtom: att grodan som blir kysst av en prinsessa förvandlas till människa, säger Erik Zilén. Hans eget forskningstema är djurfabler i både svensk och utländsk litteratur.

INGELA BJÖRCK



Skyddsvärd. FOTO: HUNG CHUNG CHIH

## Några djur är finare än andra

Isbjörnar, pandor och bergsgorillor har blivit "poster animals", symboler för utrotningshotade djur som vi borde rädda. Men är det här synsättet bra för någon, ens för djuren själva? För när allt kommer omkring är det ju människan som gjort den hierarki som sätter "affischdjuren" överst och de fabriksuppfödda "produktionsdjuren" underst – och människan själv allra högst.

Om detta handlar ett avhandlingsprojekt av statsvetaren Kurtis Boyer. Han vill göra en kritisk studie av det tänkande som ger olika djurarter olika moralisk status. Frågan är om man gör djurvärlden som helhet en tjänst genom att välja ut vissa arter som högststående och skyddsvärda, medan andra arter behandlas som rena råvaror.



Råvara. FOTO: NAGY MELINDA





Fiktion än så länge – men vem vet, kanske verklighet i framtiden? Studenter på en kurs i Design and Animals har gjort ett satiriskt förslag till system där man skräddarsyr en valp via webben och sedan får den levererad från en automat.

# VAD TAR NI FÖR VALPEN I AUTOMATEN?

Det finns design för djur, som betsel, sadlar, regnrockar och juvelbesatta hundhalsband. Det finns också design med djurtema, som kattöge-reflexer och Jaguarbilar, och designade djur som seriefigurer och nya, trendiga hundraser. Och så finns det design med djur i.

– En grupp hade gjort kakor med hackade syrsor i. De hade hittat ett recept på nätet och köpt ett hundratals syrsor från ett företag som säljer reptilmatt, berättar forskaren Anna Petersson från Institutionen för arkitektur. Hon kan rapportera att syrsorna knastrade lite mellan tänderna, men att kakorna innehöll mycket choklad och därför mest smakade som vanliga chocolate chip-kakor.

Syrse-kakorna var ett av resultaten av en kurs om Design and Animals, som

Anna Petersson gett tillsammans med professorn på samma institution Lars-Henrik Ståhl. Kursen gavs i höstas för masterstudenterna i Industrial Design. Förutom föreläsningar och läsuppgifter skulle deltagarna också utveckla varsin designidé på området.

**IDÉERNA VISADE SIG BLI** lika mångsidiga som själva temat. En grupp föreslog skyddsärmar av ett mer hundtandsvänligt material för dem som tränar polishundar att bitas. En annan grupp ville öka ungdomars naturintresse genom en mobil-app med information och spel om djuren i skogen. En tredje föreslog förpackningar med djurdesign: bikakeformade honungsburkar och juverformade mjölkpåsar att hänga i kylan. Deras slutliga förslag blev en sköldpaddinspirerad väska med slagtåligt och töjbart yttre,

där sexkantingarna i ”skalet” kunde tänjas ut från varandra.

**EN FJÄRDE GRUPP** la fram ett proffsigt utformat förslag till den jäktade affärsresenären, som erbjöds att hämta ut en designad valp ur en automat på flygplatsen. Valpen skulle på förhand beställas på en hemsida där storlek, öronform och svanslängd kunde anpassas till kundens önskemål.

– Förslaget var en kritisk kommentar till dagens trend med småhundar som modeaccessoarer. Och att köpa levande varelser per automat förekommer faktiskt: man lär kunna köpa levande krabbor på det sättet i Asien. Så idén var om inte realistisk, så tyvärr inte heller helt orealistisk, menar Anna Petersson.

INGELA BJÖRCK



1997 uppmärksammades Raoul Wallenbergs humanitära arbete på ett frimärke i USA.

# WALLENBERG

– varumärke för svenskt hjältemod

Historien förvandlar minnet av Raoul Wallenberg. Längre var hans namn förknippat med svensk diplomatisk oförmåga att hävda sig mot Sovjetstaten. Vid årets 100-årsjubileum är det snarare hans gärning än hans öde som lyfts fram. Raoul Wallenberg håller på att bli ett starkt varumärke för svenskt hjältemod. Det menar Ulf Zander som nyligen skrivit en bok om Wallenbergs försvinnande år 1945.

Historikern Ulf Zander har tillbringat åtskilliga månader i Regeringskansliets arkiv där UD:s handlingar om Raoul Wallenberg finns förvarade. Där har han gått igenom material – allt från invigningar av monument till brev som Raoul Wallenbergs syster, Nina Lagergren, har skrivit till makthavare i både öst och väst.

Hur kan man då sammanfatta svenska myndigheters hantering av fallet Wallenberg under de 67 år som gått sedan han försvann?

– UD kan kritiserats för många miss-



Historikern Ulf Zander har skrivit en bok om Raoul Wallenberg, som skulle ha fyllt 100 år i år. FOTO: ULRIKA OREDDSSON

tag inledningsvis, säger Ulf Zander. Bland annat tog det lång tid innan man agerade. Wallenberg försvann den 17 januari 1945 då han skulle träffa sovjetiska militärer. När den svenska diplomatkåren i Budapest återvände till Sverige vid krigsslutet hade Wallenbergs föräldrar ännu inte fått reda på att deras son var försvunnen, trots att han varit borta i flera månader.

Ulf Zander menar att man delvis kan urskulda senfärdigheten med hur det såg ut i Europa vid krigsslutet. Det var en väldigt kaotisk tid. Folk försvann.

Ett ödesdigert misstag gjorde Sveriges ambassadör i Moskva vid sin första audiens om Wallenberg hos Stalin. Ambassadören sa att han själv inte trodde att Wallenberg fanns i livet och missade därmed en unik möjlighet att sätta press på ryssarna.

– Vi svenskar var helt enkelt rädda för Sovjetstaten, säger Ulf Zander. När amerikanska diplomater erbjöd oss hjälp i förhandlingarna avböjde vi av rädsla för att det skulle tolkas som att vi tog ställning i det kalla kriget.

**ATT RAOUL WALLENBERG** egentligen inte tillhörde diplomatkåren utan befann sig i Budapest på uppdrag av amerikanerna kan också, enligt Ulf Zander, ha bidragit till diplomatkårens ljumma engagemang för hans fall.

Ulf Zander har sett hur engagemanget för Wallenberg har gått i vågor. 1956



och 1965 gjordes regeringsutredningar över hans försvinnande. Vid dessa tillfällen ökade intresset för honom, för att sedan åter minska. Riktigt stort intresse väckte fallet Wallenberg dock inte förrän den amerikanska TV-serien "Förintelsen" sändes i slutet av 70-talet. Raoul Wallenberg fanns visserligen inte med i rollsättningen, men TV-serien upprörde. Och folk letade efter en hjälte, en motpol till all ondska.

– Här fick omvärlden verkligen upp ögonen för Raoul Wallenberg, berättar Ulf Zander. Några år senare gjordes TV-serien om honom: "Wallenberg – en hjältes historia".

**EN ANNAN HÄNDELSE** som åter förde upp Raoul Wallenberg på dagordningen var när den sovjetiska ubåten U137 gick på grund i Blekinges skärgård hösten 1981. Många som engagerat sig i fallet Wallenberg försökte förgäves övertala svenska regeringen att inte släppa besättningen förrän de lämnat besked om vad som hänt med honom. Men ända fram till murens fall år 1989 var det tyst diplomati som gällde.

Efter murens fall blev Wallenberg-ärendet åter aktuellt på UD. Då gjordes en gemensam rysk-svensk utredning som enligt Ulf Zander inte kom fram till så mycket nytt.

– Förmodligen stämmer den uppgift som kom fram redan på 60-talet, att Wallenberg dog 1947 i Ljubianka-fängelset, säger han.

I år är det hundra år sedan Raoul Wallenbergs födelse och hans namn är högaktuellt igen. Inför firandet har bland an-

dra utrikesminister Carl Bildt slagit fast att jubileet inte ska handla om Wallenbergs tragiska öde utan om hans hjältemodiga gärning.

**ULF ZANDER TOLKAR** det som att "fallet Wallenberg" nu håller på att ändra karaktär: Från att tidigare ha varit intimt förknippat med ett svenskt diplomatiskt misslyckande så är det nu bilden av en svensk hjälte som vi arbetar på att bli förknippade med.

– Man kan säga att Raoul Wallenberg håller på att försvenskas, säger Ulf Zander. Tidigare har det varit mest amerikanerna, som ju var hans uppdragsgivare i Budapest, som lyft fram Wallenbergs hjältemod. Nu försöker vi ta åt oss vår del av äran för den svenske hjälten.

**ULRIKA OREDSSON**



Ulf Zanders bok "Förintelsens röda nejlika" pryds av konstverket R.W. av Ulla Kraitz.

## Namnkunniga föreläser till Wallenbergs minne

**I april gästas universitetet av många kända högt uppsatta personer som arbetar eller har arbetat med mänskliga rättigheter inom bland annat FN och EU. Bland föreläsarna finns Kofi Annan, Margot Wallström, Thomas Hammarberg, FN-kommissionären för mänskliga rättigheter Navi Pillay med flera.**

Regeringen har beslutat att uppmärksamma Raoul Wallenberg, som i år skulle ha blivit 100 år, med olika evenemang och aktiviteter. I Lund högtidlighålls hans minne av Raoul Wallenberginstitutet som sedan 1984 har lånat hans namn i arbetet för att främja och undervisa om mänskliga rättigheter. Den 24 april hålls föreläsningar på temat "Mänskliga rättigheter och individens ansvar" i universitetsaulan. Dagen därpå hålls en paneldebatt med rubriken "Prevent, protect and punish" på Kulturen.

Bland de inbjudna gästerna finns förutom ett antal ambassadörer även Raoul Wallenbergs syster Nina Lagergren och Hanna Rosenbaum, president Obamas särskilda rådgivare i frågor som rör antisemitism.

Se hela programmet på Raoul Wallenberginstitutets hemsida [www.rwi.lu.se](http://www.rwi.lu.se). Biljetter tillhandahålls via UPF. Mer information finns på [www.upflund.se](http://www.upflund.se)

## ► Raoul Wallenberg

Raoul Wallenberg tjänstgjorde på svenska ambassaden i Budapest vid krigsslutet men var i själva verket där på uppdrag av en amerikansk krigsflyktingbyrå. Han hade blivit handplockad för att hjälpa judar att undkomma deportering till Hitlers förintelseläger. Med hjälp av svenska skyddspass räddade han tiotusentals judar.

Den 17 januari 1945 försvann han då han skulle möta sovjetiska militärer. Det sista man vet med säkerhet är att han fördes till Sovjetunionen tillsammans med sin ungerske chaufför.



Else Lytken och Lene Bryngemark spanar in kolossen i underjorden. Båda arbetar vid ATLAS experimentstation på CERN, fast i två olika projekt. – Varje gång jag håller kurs för studenterna i Lund har det hänt något nytt inom partikelfysiken, säger Else Lytken.

## DE HAR KLIPPKORT TILL CERN

Flera forskargrupper från Lunds universitet deltar i det globala arbetet på CERN, världens största anläggning för grundforskning. Med hjälp av de minsta partiklarna försöker forskarna lösa universums största gåtor. Häng med på jakten efter mörk materia och okända partiklar. I detta och nästa nummer av LUM får vi följa lundaforskarnas arbete.



# Söker svaret på den mörka materians gåta

**Endast fyra procent av universum består av materia som vetenskapen känner till. Resten, 96 procent, är utforskat och kallas för mörk materia och mörk energi. Else Lytken från Fysiska institutionen är en av dem som letar svar på vad den mörka materian egentligen är.**

Det går snabbt att färdas de hundra meterna rakt ner genom den schweiziska berggrunden. Utanför de grova hissdörarna väntar CERNs kronjuvel i underjorden, den flera mil långa tunnel i vilken små protoner kan fara fram i nästan ljusets hastighet. För tillfället är protonstrålen avstängd, anläggningen kräver tekniskt underhåll och uppgradering, och därför kan LUMs utsända få en unik visning nere vid den berömda acceleratoringen.

– Jag gillar verkligen detta att kunna göra experiment, säger Else Lytken och tittar nöjt ut över själva experimentstationen som i sin symmetriska uppenbarelse framstår som ett metalliskt konstverk nere i tunnelschaktet.

**EXPERIMENTSTATIONEN** heter ATLAS och huserar flera hundra forskningsprojekt med totalt 3.000 personer inblandade. Den 30 meter höga och 60–70 meter långa pjäsen går inte att överblicka från åskådarplassen. Ändå känns det som att man nästan kan se rakt in i dess hjärta, det vill säga den punkt där acceleratoringens två protonstrålar kan mötas för att kollidera mot varandra med ofattbar energitäthet. Med hjälp av kollisionerna försöker forskarna ta reda på mer om hur materian är uppbyggd och vilka fler, okända partiklar som kan finnas utöver de kvarkar och andra byggstenar som hittills hittats – allt för att bidra till förståelsen av hur universum är uppbyggt.

Och det finns uppenbarligen en hel del att utforska på den fronten. Galaxerna ute i rymden roterar som om det finns

betydligt mer materia än vad vi kan se. 23 procent av universum uppges vara mörk materia, och 73 procent är mörk energi. Endast fyra procent är det vi idag kan se och mäta. 2011 års Nobelpris i fysik handlade om just kopplingen till mörk energi, som anses vara det som får universum att ständigt accelerera i sin pågående utvidgning. Mörk energi är inget som Else Lytken forskar på, men däremot mörk materia.

– Den mörka materian är inget mystiskt. Det är sannolikt en partikel som vi inte sett än, något neutralt laddat som väger mycket, säger Else Lytken.

**HENNES INTRESSE** för partikelfysik började med fascinationen över universum och de riktigt stora frågorna. Intresset ledde vidare från astronomin rymdobservationer till partikelfysikens renodlade experiment i jakten på de minsta beståndsdelarna. Nu är hon biträdande lektor vid Fysiska institutionen, på avdelningen för partikelfysik. En gång i månaden lämnar hon arbetsplatsen på Professorgatan i Lund för att besöka CERN. På CERN leder hon en grupp forskare från världens alla hörn, mellan 20 och 30 personer är de i gruppen.

**I APRIL ÄR DET ÅTER DAGS** för hennes forskargrupp att få återuppta jakten på okända partiklar. Då kör nämligen CERN igång protonkollisionerna igen i acceleratoringen. Och då hoppas Else Lytken på oväntade fynd. Inom vissa av de andra projekten vid ATLAS letar forskarna efter den omtalade Higgs-partikeln som ska bekräfta fysikernas så kallade standardmodell (se artikel på nästa sida), men det gör inte Else Lytkens gäng.

– Nej, jag hoppas på något helt oväntat! Som experimentalfysiker hoppas man alltid på något fynd som överraskar de teoretiska modellerna, säger hon med ett leende.

**TEXT & FOTO: LENA BJÖRK BLIXT**

## ► CERN

Forskare från Lunds universitet driver projekt vid tre olika experimentstationer på CERN. Experimentstationerna kallas ATLAS, ALICE och ISOLDE. ATLAS och ALICE ligger längs CERNs största acceleratoring, den 27 kilometer långa LHC-ringen (Large Hadron Collider), som sträcker sig över nationsgränsen mellan Frankrike och Schweiz. ISOLDE ligger ansluten till en av de mindre acceleratoringarna strax bredvid CERNs huvudanläggning.

CERN ligger utanför Genève på gränsen mellan Schweiz och Frankrike. På CERN är sammanlagt 2.400 personer anställda (huvudsakligen TA-personal), och dessutom tillkommer de 10.000 användarna, forskare från olika universitet, som utnyttjar anläggningen.

CERN bygger och driver acceleratoringarna; forskarna utvecklar och driver experimentstationerna. Huvudsakligen är det protoner som accelereras på CERN, men en kortare tid varje år byts den ingrediensen ut mot tunga atomkärnor.

## ► Atomer, kvarkar och gluoner

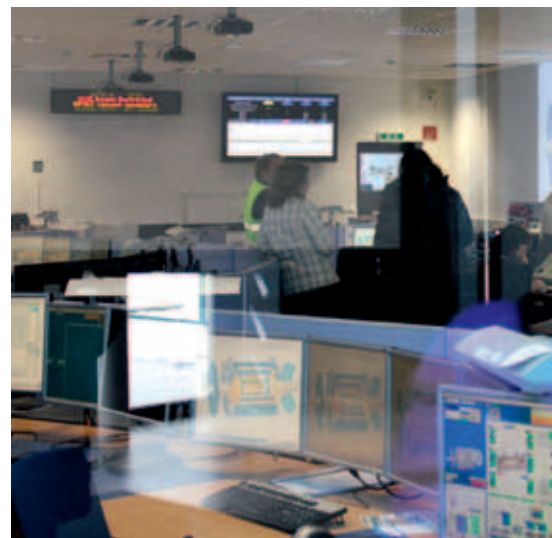
Atomer består av atomkärnor och elektroner som far runt kärnorna. Atomkärnorna byggs upp av protoner och neutroner. Dessa byggstenar består i sin tur av ännu mindre delar, nämligen kvarkar och gluoner. Storleksskillnaden mellan en atom och kvarkarnas värld är relativt sett samma som mellan en människa och ett virus.

Professor Torsten Åkesson har suttit i ledningen för ATLAS i nio år och har även varit styrelseordförande för CERN. Hemma i Lund är han föreståndare vid avdelningen för partikelfysik.



# ÖVERTYGD

– Om Higgspartikeln finns så hittar vi den under 2012



– Om Higgspartikeln finns så hittar vi den på CERN under 2012. Det menar Torsten Åkesson, fysikprofessor i Lund och en av initiativtagarna till CERNs största forskningsatsning, experimentstationen ATLAS.

Torsten Åkesson låter förvånansvärt säker när han uttalar sig om jakten på den omtalade Higgspartikeln. Före det pågående driftstoppet fick forskarna i december 2011 fram data som tydde på att man var Higgspartikeln på spåren. I april ska protonkollisionerna i acceleratoringen starta igen och då hoppas forskarna på resultat som bevisar partikelns existens.

– Det här året blir jätteviktigt. Om vi inte stöter på tekniska problem så kommer vi att se Higgspartikeln om den finns, säger Torsten Åkesson.

Men varför denna jakt på en liten okänd partikel? Varför är Higgspartikeln så viktig? Torsten Åkesson förklarar att utan Higgspartikeln fungerar inte Standardmodellen. Standardmodellen är den teori (naturlag) som fysikerna använder för att beskriva världen. Och för att teorin ska gå ihop måste det finnas ytterligare en typ av partikel med en viss massa, nämligen Higgspartikeln.

Torsten Åkesson förklarar samtidigt att forskarna idag tror att Standardmodellen bara är en del i en större teori som





Härifrån styrs experimentstationen ATLAS.

beskriver världen. Standardmodellen handlar ju enbart om den materia som vetenskapen känner till. Insikten om att det mesta av universum istället består av okänd mörk materia och mörk energi (se artikel på sidan 25) gör partikelfysiken till ett ännu större äventyr.

– Vi vet inte vad mörk materia är, vi har bara gissningar. Kanske kan vi producera det här vid CERN och upptäcka det i ATLAS, säger Torsten Åkesson.

**HIGGSPARTIKELN** och mörk materia är bara några av de frågor som man försöker hitta svar på i de många forskningsprojekten vid ATLAS. Finns det fler krafter än de fyra kända? Kan det finnas extra rumsdimensioner än de tre som människan uppfattar? Och hur små byggstenar består världen av egentligen – finns det något som är mindre än kvarkarna? En person som är redo att kasta sig ut i detta äventyr är Lene Bryngemark, ny lundadoktorand med Torsten Åkesson som huvudhandledare. Hennes uppdrag är att förutsättningslöst undersöka vad som kan tänkas dyka upp ur den allra mest energirika miljön som skapas vid protonkollisionerna.

– Det handlar om en bred sökning mot ny fysik, utan någon särskild modell att kolla mot, berättar hon entusiastiskt.

**TEXT & FOTO: LENA BJÖRK BLIXT**

## Vad skiljer CERN från ESS?

**Vad skiljer egentligen CERN från de kommande verksamheterna ESS och MAX IV? Behöver lundaforskarna fortsätta att åka till CERN när det kommer att finnas nybyggda acceleratoranläggningar runt husknuten?**

CERNs största acceleratoring, LHC, använder samma råvara för sin verksamhet som ESS kommer att göra – i båda fallen är det protoner från vätegas som ska accelereras upp i nästan ljusets hastighet. På CERN låter man protonerna kollidera mot varandra för att se vilka beståndsdelar man kan hitta i protonernas inre. Det är inte vad man kommer att göra vid ESS. Där ska man istället låta en protonstråle med lägre energi kollidera mot ett tungt ämne, ett strålmål, för att få loss neutroner från strålmålet. De frigjorda neutronerna ska man på ESS sedan använda som ett slags mikroskopfunktion för att genomlys och undersöka olika saker, inom allt från arkeologi till medicin.

– Det är alltså ett helt annat forskningsområde än vårt. Vi kommer inte att kunna utnyttja ESS för vår forskning, säger fysikprofessorn Torsten Åkesson, verksam i en av de tre CERN-anknutna forskargrupperna från Fysiska institutionen.

Däremot finns det vissa andra forskningsprojekt vid CERN som skulle kunna utföras på ESS istället. I en del experiment på CERN, vid ISOLDE-stationen, låter man nämligen inte protoner kollidera mot protoner utan istället får protonerna kollidera mot ett tungt grundämne, ett strålmål, precis som vid ESS. Vid kollisionen frigörs neutronerna samtidigt som det skapas restprodukter i form av exotiska, kortlivade atomkärnor. Det är just sådana kortlivade,

exotiska atomkärnor som forskarna vid ISOLDE-stationen på CERN vill studera (se artikel i nästa LUM).

– Inom vår forskning är det alltså samma princip som vid ESS men syftet är omvänt, kan man säga. Vid ESS är man intresserade av neutronerna medan vi är intresserade av restprodukterna, förklarar Joakim Cederkäll, professor i kärnfysik och verksam i en av de övriga två CERN-anknutna forskargrupperna från Fysiska institutionen.

Han konstaterar att hans forskargrupp lika gärna skulle kunna bedriva sin forskning på ESS som på CERN. Dialog kring detta har också startat.

– Vi skulle gärna vilja att ESS kan ge oss den här möjligheten att använda de kortlivade atomkärnorna, säger Joakim Cederkäll.

**TORSTEN ÅKESSON** konstaterar för övrigt att utmaningarna att bygga ESS har stora likheter med när man byggde ATLAS experimentstation på CERN; det är projekt av samma storlek och som byggs i internationellt samarbete. Han menar att det också finns ett stort behov av erfarenhetsutbyte mellan ESS och CERN eftersom båda behöver utveckla högintensiva protonstrålar. Därför finns det ESS-personal stationerad på CERN.

Men MAX IV då? Hur ser likheterna med CERN ut där? På MAX-lab används inte protoner som råvara utan där är det istället elektroner som accelereras. Däremot bestod strålarerna i CERNs tidigare största accelerator av elektroner och antielektroner, så MAX-lab har därför ändå anledning att utbyta erfarenheter med CERNs acceleratorexpert.

**LENA BJÖRK BLIXT**

Kerstin Skjefstad är universitetets västligaste utpost genom Lund University Foundation med kontor i Los Angeles.

# LUNDS KVINNA PÅ PLATS I L.A.

**Sedan januari har stiftelsen Lund University Foundation, LUF, ett eget bemannat kontor i Los Angeles.**

**– Mitt uppdrag är att hitta externa finansiärer för att stärka forsknings- och utbildningsverksamheten vid Lunds universitet. Kan jag dra in en halv miljon kronor har jag gjort ett bra jobb, säger Kerstin Skjefstad, som är stiftelsens kvinna i L.A.**

När LUM träffar henne är hon i Lund för att träffa nyckelpersoner inom universitetets fundraising och Externa relationer. Lund är hemmaplan såtillvida att hon har en examen från Ekonomihögskolan med fokus på marknadsföring. En utbytestermi i Singapore och anställning på Svensk-Amerikanska Handelskammaren i San Diego finns också med i bagaget.

Sedan årsskiftet arbetar Kerstin Skjefstad på LUF:s kontor i Los Angeles. Tjänsten, liksom hela verksamheten vid Lund University Foundation, är helt finansierad via donationer och välgörenhetsarbete.

– Jag förväntas bidra till en långsiktig strategi för stiftelsens verksamhet samt

utveckla alumn-nätverket för före detta Lundastudenter i USA. Jag har också ett tydligt, eget insamlingsmål – 50.000 dollar under mina sex månader.

Ordförande för Lund University Foundation är Göran Eriksson. Den som kan sin Lundahistoria vet att han tidigare varit ordförande för Lunds Studentkår. Han satt också med i karnevalskommittén 1982 innan han började jobba som företagare i Los Angeles.

– Som arbetande ordförande för Lund University Foundation är målet att öppna dörrar till svensk-amerikanska nätverk och bygga upp en fungerande organisation så att vi kan attrahera donationer till Lunds universitet, framför allt från lundaalumnerna. Målet är att dra in knappt en miljon kronor under 2012, säger han.

**DEN STORA SKILLNADEN** mellan svensk och amerikansk alumnverksamhet är mentaliteten, menar både Göran Eriksson och Kerstin Skjefstad.

– I USA ses universitetstiden som livets största investering och man är väldigt stolt över sitt universitet. Som före detta student vill man gärna behålla kontakten och ge något tillbaka när man börjar jobba.



Göran Eriksson är ordförande för Lund University Foundation.

Kerstin Skjefstad tror att utvecklingen i Sverige går åt samma håll.

– Ska svenska universitet kunna konkurrera med de bästa och ligga i forskningsmässig framkant behöver vi attrahera kapital från både framgångsrika alumnerna och filantropiska donatorer, säger hon.

På frågan om det finns så många potentiella donatorer att det motiverar ett kontor i Los Angeles svarar Kerstin Skjefstad att USA-verksamheten är helt finansierad genom donationer.

– De pengar vi lyckas attrahera från olika finansiärer hamnar därför direkt på pluskontot för Lunds universitet. Och ska vi bli bättre som universitet måste vi också våga satsa och våga prova nya vägar, säger hon.

**TEXT & FOTO: JOEN GARSËN**



# Ny alumnkoodinator ska jobba på internationell arena

**Med 25.000 alumner och tio procent av dessa utomlands, satsar Lunds universitet nu på en förstärkning av de centrala alumnkoodinatorerna. Det är Karen Paulson från Kalifornien som vid sidan om Magnus Lindqvist börjat jobba med särskilt de internationella alumnerna.**

**– Jag får fortfarande e-mail från mitt gymnasium och så klart även från mitt universitet, UCLA, säger hon – och bekräftar den starka alumntraditionen vid amerikanska lärosäten.**

Karen Paulson är en del av den internationella satsningen som görs på Externa relationer och som bl.a. går ut på att stärka kontakterna med och mellan såväl studenter som före detta studenter vid Lunds universitet som nu finns utomlands. Hon ser sig själv som en katalysator och menar att hennes huvuduppgift är att underlätta för internationella alumner att hitta varandra.

– När de väl gjort det så är min tanke att de ska klara resten själva. Att de ska börja nätverka och vara behjälpliga inom varandras branscher och yrkeskategorier, säger Karen Paulson på hygglig svenska.

**HON KOM TILL LUND** första gången 2007 som utbytesstudent via LUs äldsta utbytesprogram, Californiaprogrammet. Det blev kärlek vid första ögonkastet.

– Jag älskar Lund, och det var dessutom ett jättebra program.

Redan 2009 var det dags igen som masterstudent på applied cultural ana-

lysis (MACA), och sedan dess har hon hållit sig kvar i Lund.

På Externa relationer vid LU arbetar Karen Paulson nu främst med att arrangera alumnevents i samband med att andra inom LU – exempelvis universitetsledningen, fundraising eller de internationella studentrekryterarna – ger sig ut i världen.

– Vi hakar på och ordnar mingel och föreläsningar och hoppas att det ska spridas till alumner på plats där, via alumnät, sociala medier eller muntligen.

**I HÖSTAS ARRANGERADES** tre sådana events i USA – det ena i Stanford ihop med Svenska institutet, och de två andra i Los Angeles och New York tillsammans med LUs fundraisingavdelning. I Los Angeles arrangerades alumneventet i samband med ett lundaseminarium om förpackningsteknik och ekologi.

– Alla arrangemangen drog mycket folk och vi hade också med Handelskammaren och Svenska konsulatet på ett hörn, berättar Karen Paulson.

I vår planeras liknande events i Bangkok, Istanbul och Washington. Karen Paulson har också planer på ett internationellt kalendarium på nätet och ett regelbundet nyhetsbrev ”alumnnews”.

**TEXT & FOTO: MARIA LINDH**

**FOTNOT:** Se även Hallå-intervjun med den 25.000:e alumnen på sid 40.

Karen Paulson älskar Lund och om hon går tillbaka till 1800-talet hittar hon svenska släktingar på pappas sida.



## Nytt mentorsprogram på gång för journaliststudenter

**Nu drar Samhällsvetarkåren igång nya mentorsprogram – ett som enbart riktar sig till journaliststuderande och ett för samhällvetare i allmänhet.**

– Studenter som läser pol mag-programmet och psykologi har hittills visat störst intresse för att få en mentor, säger Malin Rundstedt, projektansvarig för de nya satsningarna.

Förebild är den Diplomatiska klubben som Utrikespolitiska föreningen driver. Här erbjuds sedan några tillbaka kontakter med diplomat eller annan tjänsteman i internationell organisation.

Den mentor som anmäler sig till Samhällsvetarkårens projekt binder sig för att under 40 veckor stötta, vägleda och diskutera karriär med adepten. I utbyte får

mentorn en chans att återknyta kontakt med sitt gamla lärosäte och dessutom en uppdatering om vad dagens studenter kan och inte kan.

Mentorsprogrammet erbjuds åt studenter som börjar närma sig slutet av utbildningen. De blivande journalisterna kopplas givetvis samman med yrkesaktiva inom journalistkåren. Övriga samhällsvetare matchas inte nödvändigtvis samman med någon som har läst exakt samma ämnen som de själva.

– Framför allt är vi ute efter mentorer som har nått en bit i karriären och som kan ge tips och råd om hur man tar sig fram i yrkeslivet, säger Malin Rundstedt.

**TEXT & FOTO: ULRIKA OREDSOON**

Intresserad av att bli mentor? Kontakta Samhällsvetarkåren på <http://studentlund.se/samvetet/>



Malin Rundstedt är projektansvarig för de nya satsningarna.

# BENCHMARKING

Media-Tryck har nyligen deltagit i en benchmarkingjämförelse mellan interntryckerier vid svenska universitet och högskolor utförd av Ernst & Young.

Granskningen omfattade kostnad för ett par huvudprodukter samt serviceinnehåll och nöjdhetsmätning.

I jämförelsen kom Media-Tryck ut som överlägsen etta!

Givetvis slår vi oss inte till ro med detta utan fortsätter jobba för att utveckla vår service till dig som kund.



**LUNDS**  
UNIVERSITET

**MEDIA-TRYCK**  
Interntryckeriet vid Lunds universitet  
Sölvegatan 14, hus I  
Tel: 046-222 91 76  
[www.lu.se/media-tryck](http://www.lu.se/media-tryck)





En modell för att underlätta gränsöverskridande samarbeten kan vara att tänka på att vårda kulturer och öppna gränser, skriver Magnus Fontes, professor i matematik. Han påpekar att en sund blandning av skepticism och välvillighet alltid krävs om det vi gemensamt odlar ska växa – såväl vid kunskapsodling som för annan mänsklig aktivitet.

## Konsten att vårda kulturer och öppna gränser

**D**et är ett vägspel att formulera tankar. Då vi gör det överränner vi en modell av verkligheten och önskar att mottagaren skall förstå den och godta att diskutera utifrån den. En skicklig retoriker erbjuder åhörarna verkningfulla tankemodeller som leder dem i den önskade riktningen. Inom vetenskapen bygger man precisa och generellt användbara modeller för att analysera vår omvärld. Statistikern George E. P. Box skrev ”all models are wrong, but some are useful” och då tänkte han ändå i första hand på statistiska modeller som används inom just det avgränsade område de är konstruerade för att täcka. Många problem uppstår, inte minst i mellanmänsklig kommunikation, då vi applicerar modeller inom områden de ursprungligen inte alls är tänkta för. Detta hindrar oss inte ifrån att oförskräckt göra just detta. Det görs hela tiden och det kan vara både väldigt användbart och väldigt underhållande. Det är dock uppenbart att en sund blandning av skepticism och välvillighet alltid krävs av alla ingående parter om det vi gemensamt odlar skall växa. Detta gäller såväl för kunskapsodling inom akademien som för annan mänsklig aktivitet.

**DET AV CICERO ANVÄNDA BEGREPPET** *cultura animi* (själslig odling) omformades av lundaprofessorn Samuel Pufendorf till *vitae cultura* (livets odling) som en samlingsterm för alla de konstruktioner som en grupp människor kollektivt använder sig av för att övervinna de svårigheter som omvärlden ställer dem inför. Kultur har sedan utvecklats till ett omfångsrikt begrepp och vi kan idag tala om kulturen inom en forskargrupp, inom ett universitet, inom ett företag eller inom vilken annan grupp som helst. Till en del så är en kultur just en modell som gemensamt används av en bestämd grupp människor för att förstå och förklara världen. Olika kulturer bidrar givetvis i olika om-

fattning till att även förbättra världen och människors villkor och en del kulturer är, mätta mot dessa mål, kanske inte värda att vårda. Diversiteten berikar dock analysen av verkligheten och diversiteten är värd att värna. Detta är sant för mångfalden av modeller och kulturer både inom och utanför vetenskapen.

**EN STOR FÖRMÅN** för dem som arbetar inom akademien är att den ger tillgång till en vetenskapsbaserad kultur som skär över nationsgränser, etniska gränser och andra kulturella gränser. Akademien är en stabiliserande samhällsfaktor som på detta sätt ge-

nom sin blotta existens i någon mån bidrar till att förbättra världen. Även om man inom akademien har många av sina arbetskamrater utspridda kring jordens alla hörn så är den fysiska närmiljön viktig och det är i denna närmiljö som mycket av Lunds attraktionskraft ligger. I Lund har man alltid forskningsintensiva företag och världsledande experter inom en stor mängd vetenskapsområden på gångavstånd. Denna närhet har främjat interkulturella utbyten och den har bidragit till de framgångar som Lunds universitet har haft. Lunds närområde är dock hela Öresundsregionen och den rymmer många ytterligare möjligheter till olika typer av gränsöverskridande samarbeten. En övergripande modell för att underlätta för dessa kan vara att tänka på att vårda kulturer och öppna gränser.

**”Akademien är en stabiliserande samhällsfaktor som på detta sätt genom sin blotta existens i någon mån bidrar till att förbättra världen.”**

MAGNUS FONTES  
PROFESSOR I MATEMATIK VID LTH



FOTO: KENNET RUONA

**Vi inreder alla rum!**



**Kinnarps** interior



### **Välkommen till vårt inredningshus i Malmö.**

Här hittar du inredning för arbetsplatsens alla rum. Miljöer skapade med hjälp av ett stort antal samarbetspartners som kompletterar Kinnarps varumärke. Allt från mattan på golvet till lampan i taket.

**Ergonomi börjar med bra planering.** Utmaningen ligger i att effektivt använda allt utrymme till fördel för de anställda. När du köper inredning av oss ingår det att vi besöker dig och hjälper till med förslag på olika lösningar.

### **Vill du veta mer?**

Kontakta oss gärna så berättar vi mer om vårt breda produkt- och serviceutbud. Telefon 040 - 14 34 20 alternativt via mail [info@malmo.kinnarps.se](mailto:info@malmo.kinnarps.se)

### **Välkommen!**

Kinnarps Interior Malmö  
Ö. Hindbyv. 63, Malmö. Tel: 040- 14 34 20  
[info@malmo.kinnarps.se](mailto:info@malmo.kinnarps.se),  
[www.kinnarpsinterior.se/malmo](http://www.kinnarpsinterior.se/malmo)

**Kinnarps** interior



# Förolämpande lång väntan på installation

**PROFESSORSINSTALLATION.** I respektive tio och femton år har vi jobbat här i Lund som lektorer. Äntligen, efter ett års behandlingstid, fick vi 2011 våra befordringar som professorer. Man hade därför önskat att LU därmed ville skynda på med det offentliga erkännande vi förtjänar i form av professorsinstallationen som äger rum i oktober och i mars. Detta är en liten ceremoni på ett par timmar, ett program, några fotografier, några tal och musik. En tradition som är lätt att organisera.

Till vår besvikelse hann man inte bjuda in oss till installationen i slutet på oktober, men varför inte heller till professorsinstallationen den här terminen då?

Vi blev tvungna att själva fråga ledningen då vi inte blev kontaktade om detta. Då fick vi svaret: Nej, universitetets ledning kunde inte inkludera oss i

denna lilla ”erkännes-ceremoni” trots att det är sex och nio månader efter det att vi blev promoverade. Vi får vänta tills september eller oktober – alltså hela två år efter att vi har ansökt och över ett år efter vi blev befordrade! Professorserkännande är tydligen en mycket låg prioritet här på vårt ”världsklassade” universitet.

Här på LU lär man sig att tolka ”signaler”. Signalen som ledningen nu skickar ut till oss är att universitetet inte är villiga att organisera en lämplig ”erkännesritual” för oss som anställda. Tänk om nya kandidater eller nya fil.dr. skulle vänta ett helt år på sin promotion. Det skulle ha blivit högljudda protester.

Men när det gäller oss lärare som faktiskt producerar dessa kandidater och doktorer, ja då kan det gärna vänta, inte bara ett halvår, utan till dess att universitetet anser det vara ”passande” att organi-

sera den två timmar långa installationsceremonin. Allvarligt talat... Hur svårt kan det vara?

Universitetsledningen älskar att prata om ”excellence”, om kvalité, om omsorg för sina medarbetare. Fina ord. Men ord måste backas upp av handling. När det gäller de lärare som har jobbat längst och har fått ett högsta erkända ansvar i form av en professorstitel, då skickar ledningen dock en annan signal: ”Vi har inte tid med Er”.

Detta är inte bara tråkigt, pinsamt och slarvigt. Det är en förolämpning. Tyvärr är det också en indikator för värdet som Lunds universitetsledning tillmäter sina anställda.

**MINA O'DOWD,**

PROFESSOR I PEDAGOGIK

**STEVEN SAMPSON,**

PROFESSOR I SOCIALANTROPOLOGI

## SVAR: – Vi har inte varit tillräckligt förutseende

**PROFESSORSINSTALLATION.** *Till Mina O'Dowd och Steven Sampson samt eventuellt andra som ännu inte haft möjlighet att installeras som professor vid Lunds universitet*

Tack för ert brev och för att ni gjort oss uppmärksamma på att det tar alldeles för lång tid innan ni och andra kan installeras som professor. Det är i högsta grad ett förbiseende av oss i universitetets ledningen som vi tar fullt ansvar för. Antalet som befordrats har ökat dramatiskt under 2011 och det borde vi ha insett. År 2009 befordrades 31 professorer, 2010 35 professorer och 2011 befordrades 63 professorer. Under 2012 har t.o.m. vecka 9 redan befordrats 20 professorer.

Till det kommer även extern rekrytering av professorer. Den stora ökningen hänger samman med autonomireformen som innebar att nya villkor för anställningar infördes under 2011. Vi i universitetsledningen borde naturligtvis ha insett konsekvenserna av dessa förändringar och kommunicerat med övermarskalk Carin Brenner så att hon redan under 2011 kunde planerat för och vi ha genomfört flera tillfällen för installation av professorer. Vi ber om ursäkt för att vi inte varit tillräckligt förutseende.

Som en följd, bland annat av ert brev och att frågan lyfts i rektors ledningsråd, har vi för hösten planerat för två installationstillfällen och planerar nu för yt-

terligare tillfällen även under 2012 (om möjligt) och under 2013 till dess att vänstelistan är avverkad. Vi kommer att noga övervaka hur många som väntar på att installeras och hur länge de får vänta. Vi beklagar och ber om ursäkt för att ni båda och andra medarbetare drabbats av långa väntetider till universitetets högtidliga installation av professorer. Vi vill inget hellre än hedra er och visa den uppskattning som vi känner för de insatser ni gör för Lunds universitet. Hoppas att ni kan ha överseende med att vi brustit i att förutse behovet av fler tillfällen för installation av professorer.

**PER ERIKSSON,** REKTOR

**INGALILL RAHM HALLBERG,** PROREKTOR

## BOKEN

### Svensk ekonomi – en kanin

Sveriges ekonomi bör liknas vid en kanin: föga utrotningshotad och ganska anpassbar. Det menar nationalekonomen Andreas Bergh, som tillsammans med Magnus Henrekson skrivit **Varför går det bra för Sverige?** (Fores). Det svar de pekar på är framför allt 20 års reformarbete av flera regeringar.

### Litterär turism

Turism med koppling till litterära verk är en ökande verksamhet. Man kan åka buss runt Ystad i Wallanders fotspår, lösa mordgåtor med Agatha Christie, besöka Astrid Lindgrens värld i Vimmerby och vandra i Daphne du Mauriers miljöer i Cornwall. Etnologen Carina Sjöholm från Campus Helsingborg analyserar lusten att resa i litterära spår, och hur den utnyttjas, i **Litterära resor** (Makadam).

### Bilder från Botan

I Botaniska trädgården i Lund finns fukt-drypande regnskogar, doftande medelhavssnår, torra öknar och solspeglade näckrosdammar. Professorn i socialantropologi Christer Lindberg har fotograferat blommor och andra växter, och hans humanekologiska kollega Thomas Malm har skrivit om växtligheten och om människorna bakom Botan, i boken **Det gröna hjärtat** (Signum). En fotoutställning med samma namn visas på Kulturen t.o.m. 22 april.

### Varför dåliga tänder?

Kan det finnas psykologiska förklaringar till dålig tandhälsa, och hur ska man bäst tackla tandvårdsrädsla? Sådana frågor tas upp i boken **Tandhälsa och psykologi** (Studentlitteratur) av professor em. i psykologi Sven Ingmar Andersson. Han menar att tandvården inte bara bör ta upp biologiska och fysiologiska aspekter vid bedömningen av en persons tandhälsa, utan också ta med psykologiska, sociala och kulturella faktorer.

## Media-Tryck billigast bland universitetstryckerierna

**TRYCKNING.** Lunds universitets Media-Tryck är det mest effektiva och billiga tryckeriet bland universitetstryckerierna i landet. Det visar en jämförande undersökning som LU Service låtit Ernst & Young genomföra.

– Det är vi väldigt glada över, säger Dan Sjöholm, servicechef på LU Service.

I den så kallade benchmarkingen har kostnader, service och andelen nöjda kunder jämförts mellan sex olika lärosätens tryckerier. När det gäller kostnaderna sticker Media-Tryck ut som den överlägset billigaste.

Enligt rapporten kostar en tryckt

sida 22 öre på Media-Tryck medan närmaste konkurrent hamnar på 53 öre. I undersökningen har Ernst & Young jämfört kostnaderna för två olika huvudprodukter – böcker och kompendier samt storformatstryck. Böcker och kompendier är Media-Trycks huvudsakliga sysselsättning och att man kan hålla så låga priser beror, förutom en kompetent personal, på en förhållandevis stor volym och en modern maskinpark.

**UNDERSÖKNINGEN** mäter också tryckeriernas serviceinnehåll och hur många nöjda kunder de har. Även här har Media-Tryck mycket bra betyg, även om de inte sticker ut lika mycket inom dessa områden.

JONAS ANDERSSON



### Konstnärliga administratörer på LTH ställde ut

Sju kvinnor och två män bland LTH:s administratörer visade konst och hantverk under en vecka i mitten av mars i bokhandeln KF Sigmas före detta lokaler. Här visades och såldes smycken, kuddar, ikoner, glaskonst och äggmålningar, keramik, foton och målningar i många olika tekniker. Initiativtagare till utställningen var Senait Seyoum, controller på LTHs Ekonomiservice. FOTO: MATS NYGREN

# Seminarier om orättvisor

**ORÄTTVIST.** Att minska orättvisorna – mellan länder och inom länder, mellan raser, mellan kön och mellan den fattiga och rika världen – är en av dagens allra största utmaningar. Det menade deltagarna i forskningsprogrammet ”Efter krisen”, som pågått vid Pufendorfinstitutet de senaste två åren.

Forskningsprogrammet, som behandlat den framtida världsekonomin, är nu avslutat. För att ändå fortsätta debatten ordnas under våren en tvärvetenskaplig

seminarieserie kallad ”Conversations on Inequity” som tar upp orättvisorna i världen ur olika aspekter.

Tre seminarier har ägt rum i mars och ett – om ras och klass i nyliberalismens städer – äger rum i april. I maj följer sedan seminarier om bl.a. Kina och dess kontakter i syd-länderna, om tillväxtens dilemma, maktskillnader i Latinamerika och sociala rörelser av olika slag. Serien organiseras av humanekologen Susan Paulson. Info: [www.pi.lu.se/o.o.i.s/30380](http://www.pi.lu.se/o.o.i.s/30380).

## Ska LU bli en stiftelse?

**ORGANISATION.** Utbildningsdepartementet utreder hur vissa universitet och högskolor på frivillig väg kan ändra organisationsform från myndighet till en ny organisationsform benämnd högskolestiftelse. Vad som menas med högskolestiftelse ska klargöras i ett så kallat ”be-

dömningsunderlag” som väntas under mars månad.

Departementet har vänt sig till bl.a. Lunds universitet och ställt frågan om universitetet är intresserat av att övergå till att bli högskolestiftelse. Detta ska nu diskuteras i rektors ledningsråd.

## HT samlas på Helgonabacken

**LOKALER.** Nu har startskottet för LUX gått – som tillsammans med grannen SOL (Språk- och litteraturcentrum) ska bli en central nod i det framväxande Kunskapsstråket längs Sölvegatan.

Det är gamla Zoologen som begåvats med vad som kan låta som en ny förkortning, LUX, men som inte är det, utan ska ge associationer till ljus och rymd.

Så tänker man sig att om- och tillbyggnaden av Zoologen och Zoofysiologen ska bli genom öppna ytor och naturliga mötesplatser. Det handlar om cirka 7.000 kvadratmeter nybyggnation som tillkommer och de befintliga byggnaderna förnyas helt. HT-fakulteterna samlar därmed hela sin verksamhet på Helgonabacken. Första spadtaget togs vid en ceremoni i slutet av mars och inflyttning beräknas till sommaren 2014.

## PÅ GÅNG

**30 MARS Konferensen ”Bostad först – vad hände sen?”** Vill du veta mer om den försöksverksamhet som pågår om Bostad först? Vill du ställa frågor och utbyta kunskaper med projektledare, brukare, utvärderare, politiker och forskare? Vill du få inspiration och lust att utveckla din egen verksamhet? Kl 10.00–16.30 i universitetshusets aula, Lund. Info: [www.soch.lu.se/o.o.i.s/30211](http://www.soch.lu.se/o.o.i.s/30211)

**30 MARS Friday biology seminar** with Charlie Cornwallis, **”Promiscuity and the evolution of animal societies”**. Kl 13.00–14.00, Blå hallen, Sölvegatan 37, Lund.

**3 APRIL Kongressseminarium.** Seminarium i Universitetshuset om vetenskapliga kongresser, konferenser och möten. På plats finns även leverantörer av kongress- och mötestjänster. Anmälan: [www.kongresslund.se/3april](http://www.kongresslund.se/3april) senast den 26 mars. Info: [eva.wendel@konferens.lu.se](mailto:eva.wendel@konferens.lu.se)

**3 APRIL Öppen föreläsning.** Under vårterminen arrangerar masterprogrammet Religious Roots of Europe vid CTR öppna föreläsningar på temat ”Border Crossing”. Den andra föreläsningen på temat är **”Alhambra – A model for ”the European House”?** Ingmar Karlsson, diplomat och teologie hedersdoktor vid Lunds universitet. Föreläsningarna följs av diskussion och eftersits. Kl 18.15, Centrum för teologi och religionsvetenskap, Allhelgona kyrkogata 8, sal 118, Lund.

**3 APRIL Konsert.** Den internationellt uppburna pianokvartetten **Leipziger Klavierquartett** gästar Odeum och framför bl.a. Franz Schuberts Forellkvintett. Entréavgift. Kl 19.00 i Kapellsalen, Palaestra et Odeum, Lund.

**3 APRIL Filosoficirkeln.** Docent Ester Pollock föreläser över ämnet: **Politiska skandaler och mediedrevet som biograf**. Kl 19.30 i Palaestra, Lund.

**10 APRIL Föreläsning.** Elisabeth Iregren, arkeolog och historisk osteolog, föreläser om **”Människans förhållande hunden – arv, miljö, anpassning och användning”**. Före-



Österlens vackraste utsikt

**KIVIKSHOTELL**  
KONFERENS OCH SPA

boka redan idag på 0414-700 75, [www.kivikshotell.se](http://www.kivikshotell.se)



# Upptäck Backagården!



det kompletta kurs- och konferenscentret mitt i natursköna Skåne.

Vi har nio moderna konferenssalar, med senaste teknik. Nyrenoverat boende och en restaurang med menyer enligt god skånsk tradition.

Stenskogen 735, 243 91 Höör, tel 0413-746 00, info@backagarden.se



## KUNGLIG FÖR EN DAG!



# Bjarsjölagårds Slott

KONFERENS  
& FEST

• anno 1766 •

DJUPADALSVÄGEN 9 • 275 95 SJOBO • TELEFON 0415-412 90 • [www.bjarsjologardsslott.se](http://www.bjarsjologardsslott.se)

## INGEN AV OSS HAR DISPUTERAT.

Men vi tror oss ändå veta ganska väl hur en lyckad disputationsfest skall se ut. När det är dags för dig att bjuda in står vi gärna till tjänst med vår kunskap. Du besöker oss med fördel på vår hemsida:

[WWW.TEGNERS.COM](http://WWW.TEGNERS.COM)



TEGNER'S  
MATSALAR  
RESTAURANG • BAR • FESTVÄNING • CATERING

läsningen ingår i föreläsningsserien "Arkeologi för alla". Kl 15.30 på Archaeologicum, Sandgatan 1, Lilla salen, Lund.

**10 APRIL Filosoficirkeln.** Docent Kristina Källén föreläser över ämnet: **Livsögonblicket – en kvinnohistoria, om boken och minnesfunktion.** Kl 19.30 i Palaestra, Lund.

**11 APRIL VentureLabs "Starta eget-serie": Frågestund med Skatteverket.** Hans Byström och Arne Olausson, informatörer på Skatteverket, kommer till VentureLab för frågestund. Alla studenter och nyexade som driver eget eller funderar på att starta eget kan ställa frågor om vilka regler som gäller för just dem. Anmälan till anmalan@venturelab.lu.se senast dagen innan. Kl 15.15 VentureLabs inkubator, Lund. Info: [www.venturelab.lu.se/cal.php?id=207](http://www.venturelab.lu.se/cal.php?id=207)

**11 APRIL Teknik- och naturvetarcirkeln. "Till havs, till storms, du djärva jakt på kunskap – föreläsningar om vatten".** Konsten att se vattnets färger – om uppkomsten av våra ögon, Ronald Kröger, funktionell zoologi. Kl 19.30 Edens hörsal, Lund.

**11 APRIL Diplomkonsert: Martin Hultkvist, trombon.** Piano Olle Sjöberg. Kl 19.30 Palladium.

**11 APRIL Seminarium. Bokproduktion och skriftutveckling i tidig och medeltida kyrkotradition.** Medverkande: FD Britt Dahlman, forskare inom forskningsprogrammet "Det tidiga klosterväsendet och den antika bildningen", och FD Eva Nylander, 1:e bibliotekarie på UB. Kl 13.00, Bromansalen, Lunds universitets bibliotek. Deltagaravgift: 250 kr. Information, anmälan och inbetalning sker till Benjamin.Ekman@teol.lu.se senast den 1 april.

**12 APRIL Workshop "Varför by? – en byarkeologisk temadag".** En inledande seminariedag i en seminarierie om nya perspektiv inom byarkeologin. Kl 10.00–17.00 Archaeologicum, Sandgatan 1, Lund.

**12 APRIL Lunchmusik i Caroli – Musikhögskolans kontrabasister.** Lärare: Olle Davidsson & Olle Sjöberg, piano. Kl 12.15, Caroli kyrka, Malmö.

**12 APRIL CV och ansökningsbrev – Karriärservice seminarium.** Kom och lär dig hur du skriver ett bra CV och ansökningsbrev. Alla studenter välkomna, ingen föranmälan. Kl 14.00 i Palaestra, seminarierum 105, Lund.

**13 APRIL Lunchkonsert på Odeum. Gi-tarrister från Musikhögskolan i Malmö.** Fri entré. Kl 12.15 Kapellsalen, Palaestra et Odeum, Lund.

**13 APRIL Friday biology seminar with Jessica Abbott.** Kl 13.00 Blå hallen, Sölvegatan 37, Lund.

**14 APRIL "I Aftonbladets skugga och det liberala språkets våld: Bland ultraradikaler och konservativ-liberaler",** Patrik Lundell, Lunds universitet. Presentationen ger

begreppshistoriska perspektiv på den s.k. moderna pressens genombrott under förra halvan av 1800-talet. Kl 14.15 i Blå rummet, Historiska institutionen, Lund.

**15 APRIL Konsert i Skogvaardsalen.** Jesper Olsson framför bl.a. Chopins ballader för piano. Kl 14.00 i Skogvaardsalen, Malmö konstmuseum, Malmö.

**17 APRIL Lunchkonsert på Dunkers kulturhus med Musikhögskolans pianister.** Lärare: Hans Pålsson. Kl 12.00 i Dunkers kulturhus, Helsingborg.

**17 APRIL Filosoficirkeln.** FD Katarina Bernhardsson föreläser över ämnet "Den sjukas egen berättelse. Om självbiografiska sjukdomsskildringar, patografier". Kl 19.30 i universitetets aula, Lund.

**18–20 APRIL Lund Conference on Earth System Governance.** Towards a just and legitimate earth system governance: Addressing inequalities. Kl 8.00–17.00 Palaestra et Odeum, Lund. Info: [www.lund2012.earthsystemgovernance.org/](http://www.lund2012.earthsystemgovernance.org/)

**18 APRIL VentureLabs "Starta eget-serie": Bokföreläsning.** Pethra Wingren och Petra Bräutigam Andersson, redovisningskonsulter från PwC, kommer att gå igenom grunderna i bokföreläsningen. Passet kommer att avslutas med praktiska övningar. Anmälan: [anmalan@venturelab.lu.se](mailto:anmalan@venturelab.lu.se) senast dagen innan. Kl 15.15, Ekonomihögskolan EC1-131, Lund.

**18 APRIL Teknik- och naturvetarcirkeln "Till havs, till storms, du djärva jakt på kunskap – föreläsningar om vatten".** Hydrofob eller hydrofil – Går det att lösa olösliga ämnen i vatten?, Johan Wennerberg, Dupont i Malmö. Kl 19.30 i Edens hörsal, Lund.

**19 APRIL Lunchmusik i Caroli – Musikhögskolans gitarrister.** Lärare: Göran Söllscher & Gunnar Spiuth. Kl 12.15 i Caroli kyrka, Malmö.

**19 APRIL Sri Lankas vanishing beaches – SASNET Brown Bag seminar.** Kl 12.30 – 13.30 Konsthallen, Mårtenstorget 3, Lund. Info: [www.sasnet.lu.se/sasnet/sasnet-brown-bag-seminars-lund-university](http://www.sasnet.lu.se/sasnet/sasnet-brown-bag-seminars-lund-university)

**19 APRIL Anställningsintervju – Karriärservice seminarium.** Kom och lär dig om vad som kan hända på en anställningsintervju! Alla studenter välkomna, ingen föränmälan. Kl 14.00–16.00 Psykologen, Paradisgatan 5, sal 206, Lund. Info: [www.lu.se/career](http://www.lu.se/career)

**20–21 APRIL VentureLab anordnar "Tro på dina idéer".** Är du tjej och nyfiken på eget företagande? Vill du lära dig mer om vad ett eget företag innebär och hur man går från idé till verksamhet? Har du lust och träffa andra som har liknande funderingar som du? Anmäl dig till en två-dagars kurs för kvinnliga studenter vid Lunds universitet. För mer info, se [www.venturelab.lu.se/cal.php?id=218](http://www.venturelab.lu.se/cal.php?id=218)

**20 APRIL Lunchkonsert på Odeum.**

**Klarinettister från Musikhögskolan i Malmö.** Fri entré. Kl 12.15 i Kapellsalen, Palaestra et Odeum, Lund.

**20 APRIL Friday biology seminar with Anders Tunlid.** Kl 13.00 Blå hallen, Sölvegatan 37, Lund.

**24 APRIL Filosoficirkeln.** Professor Ulf Zander föreläser över ämnet: **Biografier på biografier.** Kl 19.30 i Palaestra, Lund.

**25 APRIL VentureLab "Starta eget-serie": Sociala medier.** Erik Neppelberg, för detta karnevalsgeneral och numera projektledare på Good Old kommer och pratar om hur man strategiskt kan använda sig av sociala medier inom företagande och entreprenörskap. Kl 15.15 på Ekonomihögskolan EC1-131, Lund. Info: [www.venturelab.lu.se/cal.php?id=219](http://www.venturelab.lu.se/cal.php?id=219)

**26 APRIL Lunchmusik i Caroli – Musikhögskolans ensembler för tidig musik.** Lärare: Cecilia Kjellén & Anders Danman. Kl 12.15 i Caroli kyrka, Malmö.

**26 APRIL Karriärservice seminarium. Kreativt arbetsökande – hur du hittar jobben.** Lär dig om hur du hittar jobben. Vad finns det för sökvägar för att hitta arbeten förutom via platsannonser? Hur får man kontakt med arbetsgivare och hur kontaktar man arbetsgivare på ett bra sätt? Kl 14.00 i Palaestra, seminarierum 105, Lund. Info: [www.lu.se/career](http://www.lu.se/career)

**27 APRIL Från nerv till piller.** För snart 50 år sedan publicerades den första rapporten om en revolutionerande metod för histokemisk påvisning av katekolaminer och serotonin i vävnader. Metodens upphovsmän var Bengt Falck och Nils-Åke Hillarp vid Histologiska institutionen i Lund. Falck-Hillarp metoden har fått omvälvande konsekvenser. Relativt snabbt kunde resultaten från neurobiologisk och endokrinologisk grundforskning omsättas i praktisk klinisk sjukvård. Med anledning av det stundande 50-årsjubileet vill forskare från Lund, Göteborg och Stockholm beskriva landvinningarna i spåren av Falck-Hillarp-metoden. Kl 9.00 i aulan, Skånes universitetssjukhus, Lund. För mer info, [www.med.lu.se/nervpiller](http://www.med.lu.se/nervpiller)

**27 APRIL Lunchkonsert på Odeum. Barockmusiker från Musikhögskolan i Malmö.** Fri Entré. Kl 12.15 i Kapellsalen, Palaestra et Odeum, Lund.

**27 APRIL Friday biology seminar with Georg Meyer.** Kl 13.00 i Blå hallen, Sölvegatan 37, Lund.

## DISPUTATIONER

### 30 MARS

**María Ingimarsdóttir i ekologi, inriktning kemisk ekologi och ekotoxikologi:** "Community and food web assembly on virgin habitat islands – the nunatak saga". Kl 9.30 i Blå hallen, Ekologihuset, Sölvegatan 37, Lund.

### Helen Soneson i numerisk analys:

"Methods for Quantitative analysis of myocardial perfusion SPECT – validated with magnetic resonance imaging, phantom studies and expert readers". Kl 9.15 i sal MH:B, M-huset, Ole Römers väg 1, Lund.

**Lina Jansson i laboratoriemedicin med inriktning stamcellsbiologi:** "Genetic modeling of the Hippo pathway in hematopoietic stem cells". Kl 13.00 i Lundmarksalen, Astronomihuset, Sölvegatan 27, Lund.

### 10 MARS

**Anders Widd i reglerteknik:** "Physical modeling and control of low temperature combustion in Engines". Kl 10.15 i hörsal M:B, M-huset, Ole Römers väg 1, Lund. Johan Qvist i fysikalisk kemi: "Dynamics in bulk and at biological interfaces". Kl 10.30 i sal K:B, Kemicentrum, Lund.

### Disputationer som ägt rum:

**Susanne Magnusson i klinisk medicin med inriktning experimentell onkologi:** "Genetic factors in childhood cancer. Associations between tumors in childhood and adulthood, and prevalence of germline TP53 mutations".

**Milladur Rahmani i klinisk medicin med inriktning experimentell kirurgi:** "Platelet-dependent pulmonary recruitment of neutrophils in abdominal sepsis".

**Ligita Jokubkiene i klinisk medicin med inriktning obstetrik och gynekologi:** "Three-dimensional ultrasound studies of normal and abnormal ovaries".

**Fredrik Kahn i klinisk medicin med inriktning infektionsmedicin:** "Streptococcus pyogenes – a manipulator of human defences".

**Mårten Jungner i klinisk medicin med inriktning anestesologi och intensivvård:** "On brain oedema". Marcus Söderberg i klinisk medicin med inriktning medicinsk strålningsfysik: "Image quality optimisation and dose management in CT, SPECT/CT and PET/CT".

**Karin Bergman i nationalekonomi:** "The organization of R&D – Sourcing strategy, financing and relation to trade".

**Anders Schmidt i anestesologi och intensivvård:** "Effects of S(+)-, R(-)- and racemic ketamine on the brain".

**Eli Göndör i religionshistoria med inriktning mot islamologi:** "Muslimska kvinnor i Israel".

## TJÄNSTER

**Doktorand i geobiosfärvetenskap med inriktning naturgeografi och ekosystemanalys.** Ref nr NPA 2012/135, ans 1 april. Info 046-2224031.

# HÄNT!

**BÄSTA AVHANDLING.** Anna-Greta Crafoords pris 2012, för bästa avhandlingsarbete vid Medicinska fakulteten, går till **Cecilia Andersson** vid kliniska vetenskaper, för hennes avhandling om mastceller och inflammatoriska luftvägssjukdomar.



**JÄMSTÄLLDHETS-PRIS.** Tomas Brage, professor och studie- rektor för grundut- bildningen i fysik vid Naturvetenskapliga fa- kulteten, har tilldelats Gunilla Jarlbro-utmär- kelsen år 2012 för "sitt uthålliga och professionella engagemang i att utveckla Lunds universitets jämställd- hets- och genuscertifieringsarbete. Han visar med stort allvar och varm humor hur vi kan se Människan."

**ADMINISTRATIVT PRIS.** Peter Honeths pris delas ut till personer för utmärkta ad- ministrativa insatser. I år går priset till **Andreas Andersson** på Institutionen för kliniska vetenskaper i Malmö och till rekry- teringssamordnare **Eva Nilsson** på sektio- nen Externa relationer och LTH.

**RAUSINGPRIS.** Rausingpriset tilldelas i år **Thomas Kaiserfeld**, profes- sor i idé- och lärdoms historia. I samband med HT-dagarna i slutet av mars höll han Rausingföreläsningen om "innovation som underhållning".

## Flytt i projektform

**FLYTT.** Inflyttningen i LUs delar av Medi- con Village (det f.d. AstraZeneca-området) ska ske i projektform. Det framgår av ett rektorsbeslut, där forskningskoordinatorn **Ulrika Andréasson** vid Institutionen för immunteknologi samtidigt utsetts till pro- jektledare.

Till projektets styrgrupp har utsetts vi- cerektor **Carl Borrebaeck** och dekaner- na **Gunilla Westergren-Thorsson** (M), **Olov Sterner** (N) och **Anders Axelsson** (LTH), samt t.f. byggnadschef **Åsa Berge- nudd** och prorektor **Ingalill Rahm Hall- berg**. Projektet pågår till och med den sis- ta juni 2013.



Många hade slutit upp till den högtidliga professorsinstallationen i universitetsaulan.



Glada pedagogiska pristagare: Bernt Nilsson, kemitek- nik; Andreas Berg, nationalekonomi; och Nils Daniel- sen, experimentell medicinsk vetenskap.



Nya professorn i logopedi Birgitta Sahlén höll talet till studenterna.

## Professorsinstallation invigde våren

**PROFESSORSINSTALLATION.** I mitten av mars installerades 25 nya professorer vid Lunds universitet. Installationsföreläsningen hölls av Leif Stenberg, professor i islamologi. Vid samma tillfälle belönades tre pedagogiska pristagare.

Leif Stenbergs installationsföreläsning hade rubriken: "Tankar om islamologi – tre teser i studiet av en religion".

Universitetets pedagogiska pris för framstän- dende insatser i utbildningen tilldelas professor Nils Danielsen vid Institutionen för experimen- tell medicinsk vetenskap. I motiveringen står bland annat att han "har drivit ett långsiktigt pedagogiskt utvecklingsarbete inom läkarpro- grammet".

Studenternas pris för utmärkta lärarinsat- ser inom undervisningen gick till Bernt Nilsson vid Institutionen för kemiteknik samt Andreas Bergh vid Nationalekonomiska institutionen.

De nyinstallerade professorerna är Leif Stenberg, islamologi; Bertil Christensson, in-

fektionsmedicin; Jonas Erjefält, medicinsk im- munologi och inflammationsforskning; Jia-Yi Li, neurovetenskap; Göran Lingman, obstetrik och gynekologi; Cecilia Lundberg, neurobio- logi; Birgitta Sahlén, logopedi; Roger Johans- son, utbildningsvetenskap; Christofer Edling, sociologi; Catarina Kinnvall, statsvetenskap; Max Koch, socialt arbete; Helle Rydström, ge- nusvetenskap; Anders Uhlin, statsvetenskap; Mats Olsson, ekonomisk historia; Fredrik Sjö- holm, nationalekonomi; Anders Mikkelsen, fy- sik; Markku Rummukainen, klimatologi; Emma Sparr, fysikalisk kemi; Kenneth Wärnmark, or- ganisk kemi; Mats Gustafsson, teoretisk elek- troteknik; Görel Hedin, programvaruteknik; Martin Höst, programvarusystem; Annika Ols- son, förpackningslogistik; Johan Revstedt, me- kanik, särskilt strömningsmekanik; och Daniel Sjöberg, teoretisk elektroteknik.

FOTO: JONAS ANDERSSON





# VÄLKOMMEN HEM!

Nu har visningslägenheten öppnat i Farinet som ligger norr om Lunds Centralstation (på Sockerbruksområdet). Vi bygger ett stort antal 2:or och 3:or, men även 1:or och 4:or från 1 320 000 kr. Alla lägenheter har balkong eller uteplats i skyddat läge mot Bjeredsparken. Generös takhöjd. Myresjökök. Genomgående ekparkett. Från husets översta våningar har du sundsutsikt. Inflyttning från 1 september 2012. Vår kostnadsfria försäkring Tryggt köp stödjer vi dig som ska sälja annat boende.

## RING FÖR VISNINGSTID!

Lisa Niemi 0730-78 84 59 eller Caroline Sellström 0730-78 84 97.

I SAMARBETE MED:

DUXIANA® fönstret

GRANIT®



HSB – där möjligheterna bor

## HALLÅ BO LUNDGREN...

... riksgäldsdirektör, före detta partiledare och riksdagsman för moderaterna, som nyligen blev den 25.000:e alumnen att registrera sig vid Lunds universitet.

## Du tog examen på 70-talet. Varför har du registrerat dig som alumn först nu?

– Ja, det beror nog på att familjen numera bor i Lund efter ganska många år i Stockholm. Jag har också haft äran att bli hedersdoktor vid Ekonomihögskolan och ordförande i praktikerrådet vid Knut Wicksells centrum för finansvetenskap. Så nu tänkte jag att det måste bli av att engagera mig också som alumn.

### Du har ändå haft ganska tät kontakt med Lund genom åren?

– Oja, vi har många vänner här som är aktiva i studentlivet och jag träffade min hustru Lotta i Lund när Kristianstad nations vänner firade sitt 100-årsjubileum. Vi är med i olika akademiska sammanhang och går t.ex. gärna på spex – en humorform som också vår 15-årige son uppskattar.

### Du kommer från Kristianstad ursprungligen?

– Ja, och jag var den förste i min släkt som läste vidare på universitet. Jag pluggade först ett år på LTH, men kände att jag inte ville bli ingenjör utan hoppade av. Så fick jag syn på en annons om sista intagning till en spärrad ekonomutbildning. Sökte och kom in.

### Hur var det att komma till Lund utan någon akademisk bakgrund?

– Det tog tid innan man kom in i livet här. Men sedan hände saker och man utvecklades mycket.

### Du läste ekonomi i Lund under vänstervågen och studentrevoltens år – hur påverkade det dig?



– Mycket. Jag har socialdemokratiskt påbrå. Min farfar – som dog innan jag föddes – var stenhuggare och var länge ordförande i Stenarbetarförbundet. Jag själv gick i 1 maj-tåg som 10-åring. Men under åren i Lund och den heta politiska debatten som pågick då, formade jag min egen personliga ideologi. Den gick tvärtemot tidsandan och jag och min kompis Lasse slogs nästan handgripligen med vänsteranhängare på Smålands nation.

### Vad provocerade dig hos vänstern?

– Detta att man gick för långt med att hjälpa andra, att man snärjde in människor i beroende. Vi människor är egoister – man ser det hos det lilla barnet. Men det är inte bara en negativ sak och det gäller för samhället och föräldrarna att ta vara på denna individens drivkraft och kanalisera den på ett bra sätt.

### Vad hade du blivit utan din Lundatid?

– Något helt annat. Kanske hade jag suttit som finanschef på ett mindre företag och inte engagerat mig politiskt.

### Finns det någon fråga som du tycker är särskilt angelägen när det gäller universitetet?

– Det behövs bra förutsättningar för akademiska studier – och där är fler studentbostäder nog så viktigt. Men det är också väsentligt att forskningen har goda villkor och kan nyttiggöras och kommersialiseras exempelvis genom forskningsbyn Ideon.