

МИНИСТЕРСТВО СТРОИТЕЛЬСТВА, АРХИТЕКТУРЫ И
ЖИЛИЩНО-КОММУНАЛЬНОГО ХОЗЯЙСТВА РЕСПУБЛИКИ ТАТАРСТАН
ГОСУДАРСТВЕННОЕ УНИТАРНОЕ ПРЕДПРИЯТИЕ РЕСПУБЛИКИ ТАТАРСТАН
ГОЛОВНАЯ ТЕРРИТОРИАЛЬНАЯ ПРОЕКТНО-ИЗЫСКАТЕЛЬСКАЯ НАУЧНО-ПРОИЗВОДСТВЕННАЯ
ФИРМА "ТАТИНВЕСТГРАЖДАНПРОЕКТ"

НАУЧНО-ПРОЕКТНАЯ ДОКУМЕНТАЦИЯ

Дом, в котором жил в 1902 по 1933 гг. татарский драматург
Галиаскар Камал.
г.Казань, ул. Нариманова, д 48.

Раздел РР

Заказчик: Министерство лесного хозяйства РТ

Казань 2012 г.





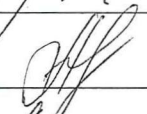
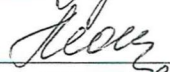
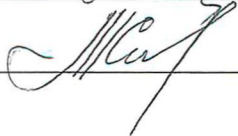
АТМ 2 РЕСТАВРАТОРЫ

Объект: Дом, в котором жил в 1902 по 1933 гг. татарский драматург Галиаскар Камал.
г.Казань, ул. Нариманова,48

Заказчик: Министерство
лесного хозяйства РТ

Генпроектировщик ГУП
«Татинвестгражданпроект»

АВТОРСКИЙ КОЛЛЕКТИВ И ИСПОЛНИТЕЛИ

Гл.реставратор ГУП ТИГП, Член-корреспондент РААН, научный руководитель проекта		С.А.Мамлеева
Архитектор-реставратор, руководитель группы		Г.Ю.Исхакова
Архитектор-реставратор		О.А.Андреева
Архитектор-реставратор		Т.Г.Леонова
Архитектор-реставратор		Е.А.Кальюранд

Объект: Дом, в котором жил в 1902 по 1933 гг. татарский драматург Галиаскар Камал. г.Казань, ул. Нариманова,48

Заказчик: Министерство лесного хозяйства РТ

Генпроектировщик: ГУП «Татинвестгражданпроект»

СОСТАВ НАУЧНО-ПРОЕКТНОЙ ДОКУМЕНТАЦИИ

Обозначение раздела	Наименование раздела	Марка чертежей	инв.№	Примечание
Том 1	Предварительные работы	ПР		
Том 2	Комплексные научные исследования	НИ		
Книга 1	Краткие историко-архивные исследования			
Книга 2	Натурные исследования			
Том 3	Архитектурные решения - эскизный проект реставрации	ЭП		
Том 4	Рабочая проектно-сметная документация	РЧ		
Том 5	Научно-реставрационный отчет	НРО		

Объект: Дом, в котором жил в 1902 по 1933 гг.
татарский драматург Галиаскар Камал.
г.Казань, ул. Нариманова,48

Заказчик: Министерство лесного
хозяйства РТ

Генпроектировщик ГУП «Татинвестгражданпроект»

СОДЕРЖАНИЕ

№ п/п	Наименование научно-проектной документации	Стр.	Примечание
1	2	3	4
I	Том 1. Предварительные работы	6	
1.1	Общие сведения	7	
1.2	Исходная и разрешительная документация	8	
1.2.1	Реставрационное задание	9	
1.2.2	Предмет охраны	11	
1.3	Акт процента утрат первоначального облика памятника истории и культуры	13	
1.4	Акт технического состояния памятника истории и культуры	14	
1.5	Акт категории сложности проектных работ	15	
II	Том 2. Комплексные научные исследования	16	
2.1	Книга 1. Краткие историко-архивные исследования		
2.1.1	Историческая справка	17	
2.1.2	Архивные фотографии	23	
2.1.3	Архивные материалы	26	
2.1.4	Графическая реконструкция планировочной структуры	29	



1	2	3	4
2.2.1	Обмерочные чертежи. План цокольного этажа. М 1:50	31	
2.2.2	Обмерочные чертежи. План 1-го этажа. М 1:50	32	
2.2.3	Обмерочные чертежи. Главный фасад в осях 1-2. М 1:50	33	
2.2.4	Обмерочные чертежи. Боковой фасад в осях А-Г. М 1:50	34	
2.2.5	Обмерочные чертежи. Задний фасад в осях 2-1. М 1:50	35	
2.2.6	Обмерочные чертежи. Боковой фасад в осях Г-А. М 1:50	36	
2.2.7	Фотофиксация существующего состояния	37	
III	Том 3. Архитектурные решения - эскизный проект реставрации	38	
3.1	Пояснительная записка к проекту реставрации	39	
3.2	Перечень ремонтно-реставрационных работ с очередностью их выполнения	40	
3.3	Генплан. М 1:500	41	
3.4	Развертка по ул. Нариманова	42	
3.5	Главный фасад в осях 1-2. М 1:75. Вариант №1.	43	
3.6	Главный фасад в осях 1-2. М 1:75. Вариант №2.	44	
3.7	Главный фасад в осях 1-2. М 1:75. Вариант №3.	45	
3.8	Боковой фасад в осях А-Г. М 1:75. Вариант №1.	46	
3.9	Задний фасад в осях 2-1. М 1:75. Вариант №1.	47	
3.10	Боковой фасад в осях Г-А. М 1:75. Вариант №1.	48	
3.11	План цокольного этажа. М 1:75.	49	
3.12	План 1-го этажа. М 1:75.	50	
3.13	Разрез 1-1. М 1:75	51	
3.14	Разрез 2-2. М 1:75	52	
3.15	Колерный паспорт для варианта №1.	53	
3.16	Колерный паспорт для варианта №2.	54	
3.17	Колерный паспорт для варианта №3.	55	



МИНИСТЕРСТВО СТРОИТЕЛЬСТВА, АРХИТЕКТУРЫ И
ЖИЛИЩНО-КОММУНАЛЬНОГО ХОЗЯЙСТВА РЕСПУБЛИКИ ТАТАРСТАН
ГОСУДАРСТВЕННОЕ УНИТАРНОЕ ПРЕДПРИЯТИЕ РЕСПУБЛИКИ ТАТАРСТАН
ГОЛОВНАЯ ТЕРРИТОРИАЛЬНАЯ ПРОЕКТНО-ИЗЫСКАТЕЛЬСКАЯ НАУЧНО-ПРОИЗВОДСТВЕННАЯ
ФИРМА "ТАТИНВЕСТГРАЖДАНПРОЕКТ"

Том 1.
Предварительные работы

Казань 2012 г.



АИМ-2 РЕСТАВРАЦИЯ

Объект:

**Дом, в котором жил в 1902 по 1933 гг.
татарский драматург Галиаскар Камал.
г.Казань, ул. Нариманова,48**

Заказчик:

**Министерство лесного
хозяйства РТ**

Генпроектировщик

ГУП «Татинвестгражданпроект»

ОБЩИЕ СВЕДЕНИЯ

Здание № 48 по ул. Нариманово было построено в 1902 году купцом С.С.Хайбуллиным и состояло из двух этажей: высокий цокольный, первый этажи. Цокольный этаж – каменный, первый – деревянный. Также с дворовой стороны имелся деревянный пристрой.

Данный проект выполнен на основании:

1. Реставрационного задания № 22/12 Управления сохранения, использования, популяризации и государственной охраны объектов культурного наследия от 5 апреля 2012.
2. Предмета охраны объекта культурного наследия № 220 от 02.04.2012г.
3. Протоколов выездных совещаний от 17.02.2012г., 21.04.2012г., 10.05.2012г.

Проектом предусмотрены ремонтно-реставрационные работы цокольного и первого этажей. Проект разработан на основе архивных материалов, а также по результатам анализа архитектуры деревянного зодчества старо-татарской слободы.

Приспособление здания под жилье гостевого типа представлено как концептуальное решение. Подробный проект приспособления с ведомостью отделки – в смежных разделах (раздел АР). На данном этапе одновременно предусматривается проведение инженерного обследования несущих конструкций (фундаментов, стен, перекрытий и др.) с целью определения их состояния и предложений по укреплению. Инженерные исследования и предложения по укреплению также представлены в смежных разделах (раздел ТО, АС)

В данном альбоме представлены : Том 1 “Предварительные работы”; Том 2 “Комплексные научные исследования”, включающие в себя Книгу 1 “Историко-архивные исследования” и Книгу 2 “Натурные исследования”; Том 3 “Эскизный проект реставрации”. Том 4. “Рабочие чертежи представлены отдельным разделом”. Том 5 “Научно-реставрационный отчет” - по результатам проведения ремонтно-реставрационных работ (с ведением журнала авторского надзора).



МИНИСТЕРСТВО СТРОИТЕЛЬСТВА, АРХИТЕКТУРЫ И
ЖИЛИЩНО-КОММУНАЛЬНОГО ХОЗЯЙСТВА РЕСПУБЛИКИ ТАТАРСТАН
ГОСУДАРСТВЕННОЕ УНИТАРНОЕ ПРЕДПРИЯТИЕ РЕСПУБЛИКИ ТАТАРСТАН
ГОЛОВНАЯ ТЕРРИТОРИАЛЬНАЯ ПРОЕКТНО-ИЗЫСКАТЕЛЬСКАЯ НАУЧНО-ПРОИЗВОДСТВЕННАЯ
ФИРМА "ТАТИНВЕСТГРАЖДАНПРОЕКТ"

Исходная и разрешительная документация

Казань 2012 г.



АПМЗ РЕСТАВРАТОРИИ

АКТ
Процента утрат первоначального облика
памятника истории и культуры
Дом, в котором жил в 1902 по 1933гг. татарский драматург Г.Камал
по адресу: г.Казань, ул.Нариманова, д.48

I. Конструктивная часть:

1. Фундаменты	30 %
2. Стены наружные	
Цокольный этаж	40 %
1 этаж	40%
Итого:	40 %
3. Стены внутренние	
Цокольный этаж	50 %
1 этаж	50%
Итого:	50 %
4. Перекрытия	
Цокольный этаж	40 %
1 этаж	50%
Итого:	45 %
5. Лестницы	
наружные	100%
внутренние	100%
Итого:	100 %
6. Кровля	60%
Всего по п. I:	54,1 %
II. Фасадная часть:	
1. Проемы	60%
2. Карнизы, тяги	70%
3. Декор	70 %
4. Крыльца	100%
5. Заполнения проемов	100%

Всего по п. II: 80 %

III. Интерьеры:

Цокольный этаж	100 %
1 этаж	90%
Итого:	95 %

Общий процент утрат **98,5 %**

Генпроектировщик:

Первый заместитель Генерального директора-
 Главный инженер

ГУП «Татинвестгражданпроект»
 А.А. Морозов
 «14» _____ 2012г.

Главный реставратор
 ГУП «Татинвестгражданпроект»
 С.А. Мамлеева

«14» _____ 2012г.

Архитектор-реставратор
 ГУП «Татинвестгражданпроект»
 Г.Ю. Исхакова

«14» _____ 2012г.

АКТ ТЕХНИЧЕСКОГО ОСМОТРА ПАМЯТНИКА АРХИТЕКТУРЫ

г.Казань «14» июль 2012г.

Мы, нижеподписавшиеся, представители генпроектировщика – заместитель генерального директора по техническим вопросам ГУП «Татинвестгражданпроект» А.А. Морозов, Главный реставратор ГУП «Татинвестгражданпроект» С.А. Мамлеева, архитектор-реставратор ГУП «Татинвестгражданпроект» Г.Ю.Исхакова составили настоящий акт о том, что сего числа нами произведен осмотр состоящего на охране памятника истории и культуры республиканского значения – «Дом, в котором жил в 1902 по 1933гг. татарский драматург Г.Камал», расположенного по адресу: г.Казань, ул.Нариманова, д.48.
В результате осмотра памятника установлено:

1. Техническое состояние памятника.

1.1. Общие сведения о памятнике – двухэтажное полудомовое здание: прямоугольный в плане сруб-пятистенник на высоком кирпичном подклете, расположено по красной линии застройки ул.Нариманова. высокий цокольный этаж дома кирпичный, оштукатуренный, второй этаж – деревянный с горизонтальной обшивкой. Основной объем здания – под двускатной крышей с треугольными фронтонами, со слуховым окном в тимпане на главном фасаде. Оконные проемы первого этажа обрамлены деревянными наличниками с орнаментальной резьбой. На уличном фасаде здания установлена мемориальная доска с барельефом.

1.2. Описание внешних архитектурно-конструктивных элементов памятника и их состояние:

- а). **Общее состояние:** удовлетворительное.
б). **Фундаменты:** из кладки бутового камня на известково-песчаном растворе, требуется обследование.
в). **Цоколи и отмостки возле них:** отмостка асфальтовая, целостность отмостки нарушена.
г). **Стены и внешнее декоративное убранство:**

Материал: стены цокольного этажа кирпичные, оштукатурены и окрашены. Имеются слабонаклонные трещины, требуется обследование. Первый этаж – сруб-пятистенник, обшитый тесом, состояние сруба хорошее. Деревянный пристрой деформировался из-за осадки, рекомендуется его демонтировать с последующим восстановлением.

Окраска стен: на цокольном этаже и на тесовой обшивке имеется отслоение покрасочного слоя.

Крыльца и лестницы: имеется крыльцо с приямком со стороны бокового фасада, состояние неудовлетворительное.

Декор: декор в виде тесовой обшивки, резных наличников. Состояние тесовой обшивки ветхое, подлежат замене. Состояние наличников удовлетворительное, подлежат реставрации.

д). **Крыша:**

Кровля: металлическая, имеются следы ржавчины.

Стропила: стропильная конструкция деревянная, состояние удовлетворительное, возможна замена отдельных стропил.

Обрешетка: деревянная, состояние удовлетворительное.

Желоба, трубы: водосточные трубы отсутствуют.

1.3. Описание внутренних архитектурно-конструктивных и декоративных элементов и их состояние:

а). **Стены:** стены цокольного этажа кирпичные, частично оштукатуренные. Штукатурка практически полностью отслоилась. Стены первого этажа деревянные, оштукатуренные по дражке. Отделка: покраска и обои, состояние неудовлетворительное.

Потолки: потолки оштукатурены по дражке и побелены, находятся в удовлетворительном состоянии.

Полы: деревянные по лагам, состояние ветхое.

Декор: отсутствует.

б). **Междуетажные перекрытия:** перекрытия деревянные, требуется обследование.

в). **Лестницы:** деревянная лестница из пристроя на первый этаж, состояние ветхое.

г). **Окна, подоконники, столярные заполнения:** деревянные, коробки в удовлетворительном состоянии, состояние оконных заполнений ветхое.

д). **Двери:** деревянные, подлежат реставрации.

1.4.Отопление: индивидуальное.

Водопровод- централизованный.

Канализация- централизованная

Вентиляция- естественная

1.6.Территория домовладения, внутренний двор, элементы благоустройства:

прилегающая территория не благоустроена, захламлена.

2. Площадь, занимаемая памятником.

Площадь здания – 87 кв.м.

Площадь участка –

3. Особые условия использования памятника.

Приспособление памятника под жилье гостевого типа.

Генпроектировщик:

Первый заместитель Генерального директора
Главный инженер
ГУП «Татинвестгражданпроект»
А.А. Морозов

«14» июль 2012г.

Главный реставратор
ГУП «Татинвестгражданпроект»
С.А. Мамлеева

«14» июль 2012г.

Архитектор-реставратор
ГУП «Татинвестгражданпроект»
Г.Ю. Исхакова

«14» июль 2012г.

**АКТ
КАТЕГОРИИ СЛОЖНОСТИ**

Дом, в котором жил в 1902 по 1933гг. татарский драматург Г.Камал
по адресу: г.Казань, ул.Нариманова, д.48

1. Категория сложности при научно-исследовательских работах:
 - а. Для историко-архивных и библиографических изысканий – I
 - б. Для составления исторических записок – I
 - в. При архитектурно-археологических обмерах памятника в целом (фасады)– II
 - г. При архитектурно-археологических обмерах памятника в целом (интерьеры)– II
 - д. При обмерах архитектурных деталей (на фасадах) - II
 - е. При обмерах архитектурных деталей (в интерьерах) - II
 - ж. При обмерах конструкций памятника – II
 - з. При инженерном обследовании – II
2. Категория сложности при проектных работах:
 - а. Для памятника в целом (фасады) – II
 - б. Для памятника в целом (интерьеры) – II
 - в. При проектировании отдельных частей и фрагментов (по фасадам) – III
 - г. При проектировании отдельных частей и фрагментов (по интерьерам) – III
 - д. При проектировании архитектурно-конструкторских элементов – II
 - е. Для инженерно-конструкторских работ – II

Генпроектировщик:

Первый заместитель Генерального директора-
Главный инженер
ГУП «Татинвестгражданпроект»
А.А. Морозов


«14» июня 2012г.

Главный реставратор
ГУП «Татинвестгражданпроект»
С.А. Мамлеева

«14» июня 2012г.

Архитектор- реставратор
ГУП «Татинвестгражданпроект»
Г.Ю. Исхакова

«14» июня 2012г.

МИНИСТЕРСТВО СТРОИТЕЛЬСТВА, АРХИТЕКТУРЫ И
ЖИЛИЩНО-КОММУНАЛЬНОГО ХОЗЯЙСТВА РЕСПУБЛИКИ ТАТАРСТАН
ГОСУДАРСТВЕННОЕ УНИТАРНОЕ ПРЕДПРИЯТИЕ РЕСПУБЛИКИ ТАТАРСТАН
ГОЛОВНАЯ ТЕРРИТОРИАЛЬНАЯ ПРОЕКТНО-ИЗЫСКАТЕЛЬСКАЯ НАУЧНО-ПРОИЗВОДСТВЕННАЯ
ФИРМА "ТАТИНВЕСТГРАЖДАНПРОЕКТ"

Том 2.
Комплексные научные исследования
Книга 1.
Краткие историко-архивные исследования

Казань 2012 г.



ATMA CERTIFICATION

Предисловие

Здание расположено в центральной части Казани, а именно в старо-татарской слободе, по улице Нариманова (бывшая Большая Мещанская).

Полукаменный дом был построен в 1902г. и принадлежал С.С.Хайбуллину, и относилось это домовладение ко второй части Казани.

Дом расположен на красной линии улицы и принадлежал к типу жилых домов.

Ансамбль застройки Старо-татарской слободы является наиболее ценным как с архитектурной, так и с исторической точек зрения. Общий архитектурный облик слободы создается в основном зданиями середины 18-19 вв. Сюда входят и наиболее характерные типы построек: богатые особняки татарской буржуазии, дома и усадьбы зажиточных и средних слоев населения, интеллигенции и духовенства, гостиницы, общественные здания, торговые лавки, производственные здания и т.д.

Возникновение и основные этапы формирования старо-татарской слободы.

После падения Казанского ханства в 1552 году цветущий татарский город на Волге прекратил свое существование. Большинство его жителей мусульман пало при штурме, а чудом оставшиеся в живых немногочисленные представители татарской знати, духовенства и воинства вынуждены были спасаться в отдельных лесистых районах Заказанья. Население ближайших аулов также покинуло родные места, опасаясь кровавых боев и карательных экспедиций. Фактически сразу же после взятия столицы начался строиться русский город и крепость. Управление краем перешло к приказу Казанского дворца в Москве.

Составитель сводной таблицы народонаселения Казани в 1565-68 гг. Н.В.Нечаев насчитал всего 43 татарских двора из общего количества 1853 дворов Казани, что составляло лишь 2,3% от общего количества населения. В основном это служилые татары, торговые люди, возможно частично ремесленники, некоторая часть переводчиков.

Оставшейся части казанских татар было запрещено жить и даже входить внутрь города, за острог. Нарушителям грозила смертная казнь.

Традиционно считается, что уцелевшим коренным жителям Казани было приказано выселиться за пределы городской черты, и для поселения им отвели место за протокой Булак, в так называемой Кураишевой слободе.

1. Знаменитые люди о Казани и Казанском крае. Казань.: 1999. -с.27.

2. Халитов Н.Х. Памятники архитектуры Казани XVIII-нач.XIX в.М.:1991. -с.53.

3. Исхаков Д.М. Татарское население г.Казани во 2-ой пол. XVI-нач.XX вв.

Новое в археологии и этнографии Татарии. Казань.: 1982. -с.75-76

4. Гилязов И.Да за Булаком на кабане озеро слобода Татарская. Казань.:1993.*1-с.51

Кроме того, согласно легенде сюда по просьбе новых властей вернулись некоторые татарские семьи, покинувшие обреченную и поверженную Казань.

Таким образом, наряду с шестью слободами, образованными в пределах старого острога: Ямской (за Булаком), Архиепископской (за Булаком, рядом с Ямской), Преображенской или Монастырской и тремя стрелецкими слободами, а так же двух слобод в пределах нового расширяющегося острога, таких как: Вешнякова и Новой, Переписная Книга указывает на существование еще одной слободы- Татарской.

Первоначальное ее местоположение определяет единственная сохранившаяся схематическая зарисовка панорамы Кремля, выполненная голландцем Н. Витзенем в конце XVII в., где имеется изображение и Татарской слободы. Местоположение Татарской слободы подтверждают и те факты, что в Переписной Книге есть упоминание следующего характера: “ Ворота острожные Кураишевские к Утучевской мизгити, против татарские за острожные слободы”.

К тому же, Татарская слобода была самой многочисленной в городе: при 145 дворах числилось около одной тысячи татар и чуваш мужского пола.

Что же касается термина “ Татар бистэсе”(“ Татарская слобода”), то здесь существуют несколько версий.

По одной из них считается, что татарское слово “бистэ” происходит от русского “место”. “Вот вам место!”, - якобы воскликнул Иван Грозный, выделяя татарам место на поселение.

Другая версия исходит из легенды, опубликованной Х. Амирхановым в 1883 г.. В ней, в частности, говорится, что после захвата Казани русскими, мусульмане переселились на места, которые во времена независимости являлись резиденцией ханов и царицы Сююмбике, которую казанцы очень уважали и любили. В народе те места называли Садам Сююмбике- “Бостан” или “ Бистэ”. Косвенно вторую версию подтверждает интересное, хотя во многом и небеспорное, историко-лингвистическое исследование Н.С.Фаттахова “ Шажар” (Родословная).

По мнению автора, “бистэ”-слово древнетюркского происхождения, состоящее из двух основ. Одно из них “бис”означает город, второе “тэ”- его пригород. В слове “бис”, в свою очередь, “би” очень древнее слово, означающее независимость, суверенность, а в именном словосочетании применялось в обозначении хозяина, повелителя или правителя.

В более широком смысле слово “бистэ”, согласно Н.С. Фаттахову, обозначает место проживания отдельно от подчиненных правителя людей, то есть пригород. Мы так же склонны придерживаться данной версии, которая подтверждает в целом тюрко-татарское происхождение подобных городских образований.

После взятия Казани отношения новой администрации к слободским служилым татарам поначалу было достаточно благожелательным. Это вполне объяснимо, так как российское правительство еще долгое время нуждалось в военной, дипломатической или административной службе этой прослойки татарского населения.

Служилые татары имели особые привилегии, в частности они продолжали пользоваться своими прежними земельными угодьями, в то время как основная масса татар была оттеснена за 30-40 км. от Казани, а так же 15-20 км от крупных рек.

Огромная скученность, а Татарской слободе, вероятно, объясняется тем что, основная масса слобожан, а так же наемные рабочие из деревень занимаясь хлебопашеством, нанимая на работу к служивым татарам, а в зимнее время возвращались в город. И “тогда де их живут в одном дворе семей по десять, а в ином дворе и больше десяти семей”.

По всей видимости, уже в конце XVI в в Татарской слободе жило многочисленное и достаточно влиятельное мусульманское духовенство, поощрявшее состоятельных единоверцев на строительство мечетей и поддерживавшее среди жителей крепкие религиозные устои.. В результате чего уже в скором времени Татарская Слобода стала напоминать самостоятельный восточный город, живущий по исламским законам. Такая ситуация, естественно, не устраивала иерархов православной церкви и других идеологов колониальной политики, видевших в возрождении мусульманской городской культуры в Поволжье прямую угрозу татарского реванша в крае.

Уже в 1593 г. царь Федор Иоаннович получает из Казани тревожное донесение: “новокрещены учения не принимают, к церквям божим не ходят, и крестов на себе не носят, а в домах своих образов и крестов не держат. А прежде всего от Казанского взятия в сорок лет не бывали в Татарской слободе мечети, а ныне де учили мечети ставили близко посаду всег как из луку стрелить.”

В ответ на это 19 июня 1593 ода царь Федор повелел резко усилить политику христианизации, причем с применением самых жестких мер.

Исследователи картографического материала по г. Казани отмечают характерные особенности планировки Татарской слободы, схожие с планами старинных татарских деревень.

Это связано с многовековыми традициями татарского народа в выборе мест для поселений. Среди этих традиций можно выделить три общих момента:

1. Селения, как правило, располагались низинах между холмами, что облегчало защиту от зимней погоды, а так же было важно в стратегическом плане, так как делало поселение невидимым с дальних расстояний.

5.Гилязов И.А. Политика царизма по отношению к татарам Среднего Поволжья во второй половине XVI-XVIII вв. Казань.: 1995 .-с.244-245

6.Исхаков Д.М. Динамика численности и особенности развития татар в Волго-Уральском регионе в XVIнач. XXв. Казань.: 1995. -с.269

2. Населенные пункты тяготели к проточной воде, что объяснимо не только хозяйственно-бытовыми потребностями, но и религиозными предписаниями.

3. Главные улицы поселений ориентировались большей частью в направлении близком к меридиану.

Для планировки Татарской слободы характерным оказалась “тупиковая” система, отличительной чертой которой было наличие большого количества извилистых улочек и тупиков, ведущих к жилым “гнездообразным” группам при подчинении их к одной главной улице.

Из опубликованного плана г. Казани И.Ф. Калининым в 1730 году следует, что северной границей Татарской слободы была посадская стена, проходившая в районе современной ул. Г. Камала. Отсюда начиналась главная улица Татарской слободы, которая далеко проходила вдоль берега оз. Кабан. На первый взгляд стихийно застроенная Татарская слобода на самом деле имеет свою четкую ориентацию и внутреннюю логику, обусловленные вековыми традициями татар.

Определяющей закономерностью в формировании таких поселений в то время продолжало оставаться кольцевое расположение усадеб. На характер планировки значительное влияние оказывало и расположение мечетей.

В XVII в. Старо-Татарская слобода имела тенденцию к расширению своих границ. Это было связано и с растущей социально-экономической активностью мусульманского населения. Казанские служилые татары и торговцы, прекрасно зная язык и обычаи родственных тюркских племен, уже с XVIв. стали посредниками между русской и азиатской торговлей.

Эти набравшие силу представители мусульманского населения достаточно энергично пытались отстаивать свои права.

В 1685 году на основании дарованной грамоты служилые татары образовали Новую Татарскую слободу, рядом с уже существующей на берегу озера Кабан. Первоначально улица, которая проходила через Новую слободу, так и именовалась -”Слобода”. В дальнейшем она получила название Екатерининской (ныне ул. Тукая).

В целом, город продолжал развиваться вдоль тех же основных направлений - дорог, продолжая тем самым в градостроительстве традиций времен Казанского ханства.

В 1742 году в Казани случился сильный пожар. Сгорели православный собор, несколько церквей и почти половина всех зданий города. Поскольку Татарская слобода в этот пожар не пострадала, вину за пожар свалили на татар. И после этого был подписан указ о разрушении всех мечетей на территории Казанской губернии.

В 1749 году случился в Казани очередной пожар, в котором более всего пострадала Старо-Татарская слобода.

В 1742 году в Казани случился сильный пожар. Сгорели православный собор, несколько церквей и почти половина всех зданий города. Поскольку Татарская слобода в этот пожар не пострадала, вину за пожар свалили на татар. И после этого был подписан указ о разрушении всех мечетей на территории Казанской губернии.

В 1749 году случился в Казани очередной пожар, в котором более всего пострадала Старо-Татарская слобода.

Во второй половине XVIII в. началось оформление разрешений и признанных властями городских махаллей. Возведение по личному разрешению Екатерины II в 1767-1771 гг. первой каменной мечети в Старо-Татарской слободе (ул. К.Насыри, 17) положило начало появлению в Казани после 1552 года официально зарегистрированного мусульманского прихода (махалля). При мечетях или рядом с ними стояли училища-мектебе (начальная школа), а при соборных мечетях находились медресе (высшая школа), где обучались мальчики 8-14 лет. Девочки могли учиться только в доме муллы, у его жены, где качество учебы было хуже.

Особенности кварталов и домов в Старо-Татарской слободе.

В силу исторических событий Казань до революции имела две резко разграниченные части города: татарскую и русскую, отражающие развитие двух национальных культур. Территория верхней части города, в пределах современных Бауманского, Вихитовского и Советского районов, в прошлом была преимущественно заселена русскими, территория нижней части- татарским народом.()

Планировка Татарской слободы не имела регулярного плана. Застройка по восточной традиции велась замкнутыми кварталами, а само слово “урам” означает “окружение”, т.е. дорогу вокруг квартала. Внутри кварталов были свои проезды, тупики, закоулки.

Дома в слободе ставились в глубине двора, и ни один из них не выходил фасадом на улицу. Мечети представляли собой прямоугольные избы с двухскатной крышей и восьмигранным минаретом, увенчанным восьмигранным же шатром под шпилем с полумесяцем рожками кверху. Ставились мечети на возвышенностях, в местах пересечений улиц и переулков.

После сильнейшего пожара большая часть зданий сгорела, и при восстановлении города, застройка его улиц и кварталов уже проводилась по плану регулярной застройки Казани, составленному В.И. Кафтыревым и утвержденному в 1768 году. Архитектор учитывая сложный рельеф местности, создал прямолинейную схему разбивки улиц города за счет строительства укрупненных кварталов. Умелая планировка позволила

сохранить нетронутыми почти все наиболее крупные постройки, которые искусно были включены в новую схему застройки города.

Татарские слободы в первой половине XIX века продолжали развиваться согласно генеральному плану 1782 года. Городская архитектура казанских татар, уже воспринимавшая ранее некоторые стилистические и организационные приемы русской барочной и ранней классической архитектуры, была окончательно вовлечена в орбиту европейского классицизма. Татарские богатые жилые дома XIX века характеризовались сочетанием внешних классических форм с национальными особенностями в планировке и быту.

Новые правила градостроительства были во 2-ой половине 18 в. еще в диковинку и не воспринимались простыми людьми как некая эстетическая градостроительная система. Казань в основном была деревянным городом, мало отличавшимся, вероятно, по внешнему виду от близлежащих деревень. Свидетельством тому являются слова немецкого путешественника и ученого Иоанна Георги, который писал, что “дворы городских и деревенских татар одинаковы не только в другом чем, но и в самой величине и красе”. Даже в центральных городских районах не всегда удавалось губернским властям добиваться выполнения циркуляров об обязательном применении “образцовых” фасадов.

Опустошительные пожары, сметавшие за одну ночь сотни домов, не позволяли с необходимой требовательностью относиться к обязанностям архитектора вмешиваться в строительство каждого здания. Да и где было взять столько архитекторов, когда в Губернском правлении их были лишь единицы.

Жители погорелых районов спешно восстанавливая свои жилища, исходили из удобных для них, веками сложившихся местных традиций народного зодчества.

Лишь местами по периметру будущих улиц возводились каменные и деревянные дома в европейских формах, принадлежавшие богатым купцам и дворянам.

Профессор Казанского университета Карл Фукс, описывая уцелевшие усадьбы 18 в. в Татарской слободе Казани, писал: “Дома по большей своей части деревянные, обыкновенно о двух этажах, стоят по середине двора, а кругом его амбары и деревянные стены”. Учитывая большую консервативность народного зодчества, можно такие данные отнести и к более раннему времени.

Немецкий путешественник А.Г.Эрман, побывавший в Казани в 1828г., писал, что “ дома татарского города...похожи на русские деревянные дома, но отличаются постановкой. Всегда перед окном занавески, за которыми прятались хозяйки от прохожих”. Наблюдение М. Неврозова о том, что “дома, кроме очень малого числа, все деревянные и вообще наружностью отличны от русских потому, что кровли на домах делаются возвышеннее и кверху суживаются. Для женского полу везде есть особый покой или чулан, или

хотя в том же покое некоторая часть занавесом отделенная”. Обращаясь к другим литературным сведениям, сведения И.Лепехина серед. 18в. “ Среди самого двора стоят жилые из избы, которые никакой пристройки не имеют, как-то сеней или чуланов, но двери открываются прямо на двор. Зажившие между собой имеют при каждой зимней избе летнюю, которая против зимней ставится и соединяется с ней переходом. что по большей части у татар видеть можно...”. При общепринятом у татар поэтажном зонировании на жилой и хозяйственный этажи(а эта закономерность стойко прослеживается в течении 18,19 и нач.20в.во всех татарских городских домах),такой переход был вполне логичен функционально.

Грандиозный пожар, опустошивший Казань в 1815г., пощадил Татарские слободы. Однако и это обстоятельство уже не могло остановить стремительного наступления новой архитектуры. Активное строительство по образцовым проектам привело к тому, что к началу 19в улицы Татарских слобод стали по внешнему виду постепенно приближаться к застройке русских районов города.

Особенности сохранившихся зданий в Старо-Татарской слободе.

Наибольшим своеобразием, в сравнении с русскими, обладали планы татарских домов, которые в массе были не схожи с “образцовыми” планировками 18 и первой четверти 19в, осуществление которых, согласно законодательству, не было обязательным. Планировка русских усадебных домов второй половины 18-нач.19в. характеризуется эволюцией симметрии от осевой к анфиладной.

Другое дело-планы татарских домов. Кроме характерного отсутствия парадного, следует отметить ассиметричность планов татарских домов и стремление хозяев отделить жизнь усадьбы от посторонних взоров. Зальные и гостиные комнаты, а так же маршруты следования гостей часто были отделены от внутренних помещений и порой даже не имели окон во двор. Характерной особенностью домов была гибкая планировка жилых помещений, без тупиков и с большим числом дверей, позволявших женщинам скрываться от глаз посторонних мужчин из любой комнаты.

Большинство домов имели две отдельные лестничные клетки, обслуживавшие автономные группы жилых помещений: мужскую и женскую. Мужской вход выполнял функцию парадного и обслуживал парадную группу помещений (гостиная, зал, столовая) и деловые комнаты(кабинеты) хозяина. Женский ход идентифицировался с черным (иногда существовал и отдельный черных ход для прислуги) и обслуживал помещения интимной, внутренней части дома: спальня, детские и женские комнаты. Оба входа имели связь с помещениями хозяйственной зоны на первом этаже. В соответствии со способами компоновки помещений, дома можно разделить на пять планировочных типов домов. Первые три типа планировки были присущи богатым домам.(Рис)

К первому планировочному типу относится дом, который стоит вдоль улицы:

мужской и женский входы расположены с противоположных торцов по сторонам главного фасада.

Ко второму типу можно отнести дом, который стоит торцом на улицу, входы расположены по обеим сторонам главного фасада.

В третьем случае- дом стоит торцом на улицу или занимает угловое положение, а женский вход разделяет мужскую и женскую половину.

Четвертый и пятый типы планировки соответствовали условиям быта менее зажиточных слоев населения .

История строительства дома С.С.Хайбуллина.

Двухэтажный полукаменный дом построен в 1902г С.С.Хайбуллиным.

В конце 19 в. купец второй гильдии Садык Сахипович Хайбуллин (1840-1915гг.), быстро разбогатевший на торговле меховыми изделиями, решает утвердить свое влияние в мусульманской общине Казани постройкой деревянной мечети на месте старого татарского кладбища. Имамом в новом храме купец желал видеть “своего” человека, желательно родственника. А так как в его семье не нашлось подходящей кандидатуры на должность муллы, он задумал женить сына мастера-меховщика, выпускника медресе “ Мухаммадия” Галиаскара Галиакберовича Камалетдинова (Камала, 1879-1933гг.) на своей дочери Бибигайше (1879-1918 гг.) с тем, чтобы талантливый шакирд, уже известный своими литературными опытами и основательными знаниями в области шариата, стал затем главой вновь образованной махалли. Но тот, согласившись на женитьбу, категорически отказался быть священнослужителем. Мечтая о профессиональном литературном труде, Г.Г.Камал пошел на компромисс со своими родителями и будущим тестем, заявив, что готов стать лишь торговцем книгами. Впрочем, для честолюбивого купца и этого было достаточно. В 1900 г. была сыграна свадьба, а в 1902г. С.С.Хайбуллин подарил молодой чете только что построенный им двухэтажный дом на Большой Мещанской улице, где Г.Г.Камал, впоследствии выдающийся татарский драматург, один из основателей национального театра, прожил до конца дней и создал большинство своих замечательных произведений.

В этом же доме у Г.Г.Камала родился 20 февраля 1908г. сын-Анас Камал-известный драматург, артист и режисер.

Краткая биография Г. Камала.

Галиаскар КАМАЛ, (6.1.1879—8.VI. 1933) — татарский драматург, общественный и театральный деятель. Родоначальник новой татарской драматургии, один из основателей татарского театра. Родился в Казани в семье кустика, до 1900 учился в духовной школе (медресе) муллы Варуди в Казани. Самоучкой изучил русский язык и увлекся русской драматической литературой и театром. . Общее реформаторское движение среди шакирдов (учащейся молодежи), движение протеста против влияния феодального Востока захватило и Камала. Уже в первой своей пьесе «Несчастный юноша» (1898) обнаружил интерес к социальным вопросам, выразил просветительские идеи. Демократические устремления Камала четко обнаружились в годы революции 1905—07. Он создал газеты «Азат» («Свобода», 1906), «Азат халык» («Свободный народ»), вместе с народным поэтом Г. Тукаем сатирический журнал «Молния» (1908). Одновременно Камал активно участвует в создании татарского национального театра, который 22 декабря 1906г. показал свой первый публичный спектакль. Его пьесы, отличающиеся глубоким реализмом, жизненностью и современностью конфликта, мастерством лепки характеров, составили основу репертуара дореволюционных татарских театров. Уже в первых пьесах Камал подвергает критике невежество и темноту («Несчастный юноша»), утверждает демократические идеи. Иллюзии о всеобщем просвещении в переустройстве общества скоро сменяются резко отрицательным отношением к существующему строю. Камал обращается к сатирической комедии, выводит на сцену галерею сатирических образов, олицетворяющих старый, ненавистный ему мир, часто показывая в пьесах подлинные события. Так, в комедии «Первое представление» (1908) воссоздан провал татарских реакционеров, боровшихся против создания национального театра. Имя Хамза-бая, главного героя пьесы, стало олицетворением всего старого, уходящего. В «Тайнах нищего народа» (1912) Камал развенчивает так называемые благотворительные общества, срывает маски с прислужников царизма, лицемерно выдающих себя за благодетелей народа. В «Банкроте» (1912) разоблачает миф о возможности честного обогащения, которое упорно пропагандировали идеологи буржуазии. На реалистической драматургии Камала выросло несколько поколений татарских артистов и режиссёров: Г. Кариев, З. Султанов, Г. Болгарская, К. Шамиль, Ф. Ильская, Х. Абжалилов. Камал и его единомышленники в театре понимали, что для развития национального сценического искусства и воспитания своего зрителя необходимо широкое использование произведений мировой классики. Поэтому Камал обратился к переводческой деятельности. Им были переведены пьесы Гоголя, Островского, Горького, Мольера, Лопе де Вега и др. Значительна роль Камала в формировании национального театр, эстетики. Своими многочисленными статьями, рецензиями на спектакли и пьесы и

практическими советами он способствовал становлению реализма в татарском театре. Высокие гражданские качества Камала ярко раскрылись в период Октября и гражданской войны. Восторженно приняв революцию, он целиком отдался делу создания советской национальной культуры, писал злободневные стихи, инсценировки. В период гражданской войны Камал вступил в Красноармейскую татарскую труппу в качестве рядового бойца - артиста. Камалу принадлежит одна из первых пьес о советской действительности «Милая Хафиза» (1921) — о благотворном влиянии народной революции на развитие новых человеческих отношений. Камалу было присвоено звание народного драматурга (1926), имя Камала носит Татарский государственный академический театр в Казани (1939). Пьесы его постоянно сохраняются в репертуаре советских татарских театров.

В июне 1923 года одному из основоположников татарской драматургии и татарского театра Галиаскару Камалу (Камалетдинову) присвоено почетное звание «Герой труда», чуть позже его наградили званием народного драматурга ТАССР.

Описание памятника.

Прямоугольное в плане 2-х этажное здание расположено по красной линии застройки ул. Нариманова. Первый этаж дома кирпичный оштукатуренный, второй этаж деревянный с облицовкой. Дом удлинен за счет двухэтажной деревянной пристройки при торцевом фасаде со стороны двора. Окна второго этажа имеют наличники с орнаментальной резьбой. По первому этажу окна по размеру меньше и без наличников. Дом имеет двухскатную крышу и фронтон со слуховым окном.

Вход в квартиру Г.Камала со двора. Через сени попадаем в кухню, окно которой смотрит во двор. Из сеней же вход в чулан налево. Их кухни вход в ванную комнату, тут же туалет. Парадная дверь заделана. Все это было сделано в 1974 г. во время капитального ремонта. Из кухни вход в проходную комнату, а от туда в спальную (дверь налево), а прямо в зал, и из зала в кабинет Г.Камала. Раньше, до ремонта, дверь из проходной комнаты в зал была левее. Эту дверь заделали, новую устроили у самой голландской печи.

На улицу Нариманова выходят два окна из зала, и одно окно из кабинета. Во двор выходят три окна из зала, по одному окну из проходной комнаты, спальни и ванны.

Архитектор



Андреева о.А.

Сноски

1. Знаменитые люди о Казани и Казанском крае. Казань.: 1999. -с.27.
2. Халитов Н.Х. Памятники архитектуры Казани XVIII-нач. XIX в. М.: 1991. - с.53.
3. Исхаков Д.М. Татарское население г.Казани во 2-ой пол. XVI-нач. XX вв. Новое в археологии и этнографии Татарии. Казань.: 1982. -с.75-76
4. Гилязов И. Да за Булаком на кабане озеро слобода Татарская. Казань.: 1993. ”1-с.51
5. Гилязов И.А. Политика царизма по отношению к татарам Среднего Поволжья во второй половине XVI-XVIII вв. Казань.: 1995. -с.244-245
6. Исхаков Д.М. Динамика численности и особенности развития татар в Волго-Уральском регионе в XVI-нач. XX в. Казань.: 1995. -с.269
8. Халитов Н.Х. Памятники архитектуры Казани 18-начала 19 в.. -Казань.: Стройиздат, -192.

Использованная литература

1. Салихов Р.Р., Хайрутдинов Р.Р. Республика Татарстан: Памятники истории и культуры татарского народа (конец XVIII-XX веков). -Казань.: изд-во “Фест”, 1994.-280с.
2. Айдаров С.С., Халиков А.Х. Казань в памятниках истории и культуры. -Казань.: Татарское кн. изд-во, 1982.-280с.
3. Девярых Л. Казань. Забытое и незнаемое. -Казань: Титул, 2002.-400с. -Казань.: татарское книжное издательство, 1974
4. Старо- Татарская слобода. Страницы истории.
5. Региональный российский журнал по архитектуре, дизайну и строительству. Дизайн и новая архитектура. 2007.-№24.
6. Халитов Н.Х. Памятники архитектуры Казани 18-начала 19 в.. -Казань.: Стройиздат, -192.

Использованные архивные источники

1. НАРТ Ф.98; Оп.4; Д.2331 л.323

Татарская слобода Казани.
Фрагмент рис. Н Витзена Конец XVIIIв

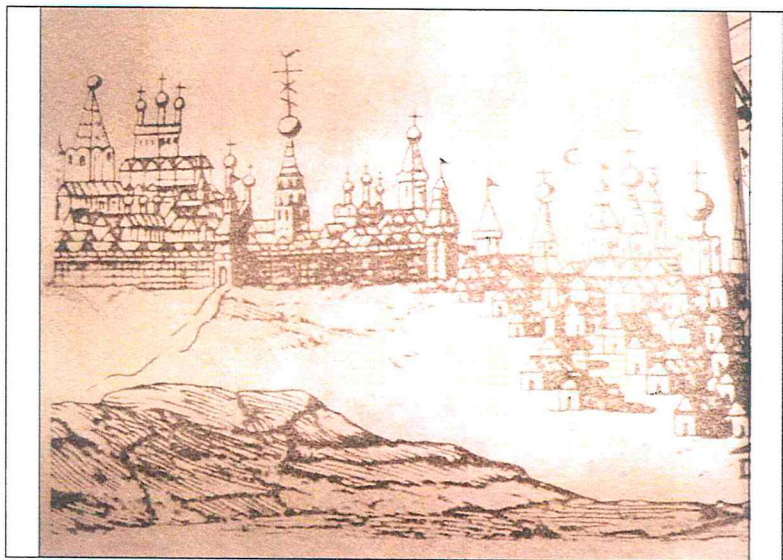
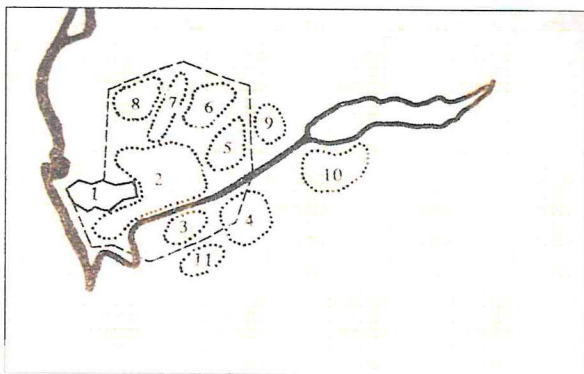


Рисунок В.Турина. Вид на татарскую слободу.

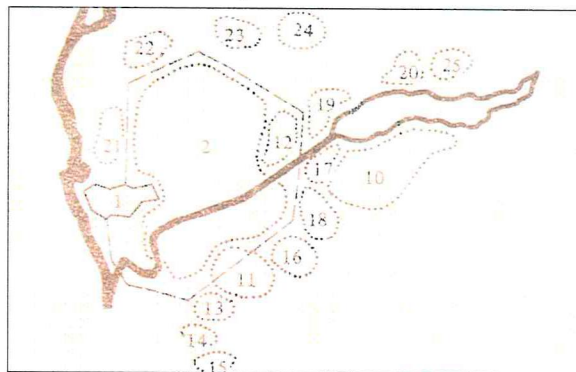


Структура Казани и ее развитие во второй
половине XVI- середине XIX в.

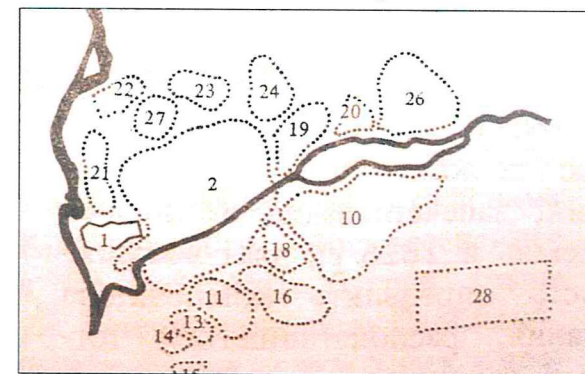
вторая половина XV в.



XVI - первая половина XVII в.

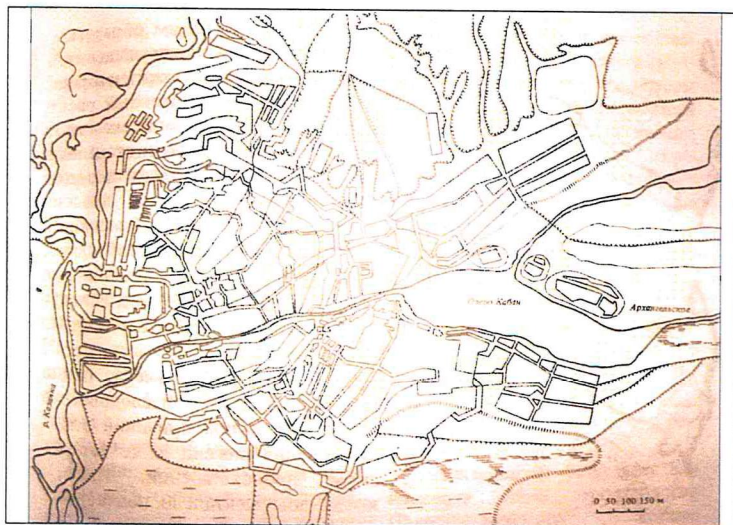


вторая половина XVIII - середина XIX в.

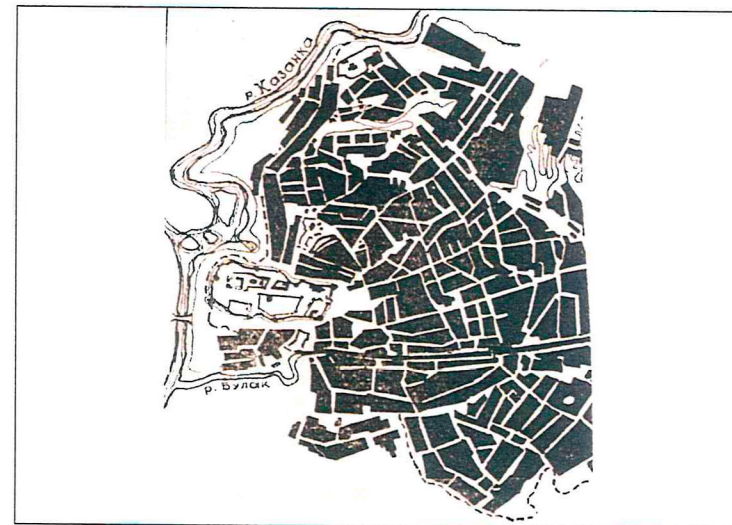


1-крепость, 2-посад, слободы: 3- Архиепископская, 4- Преображенская, 5- стрельцкая Вешнякова, 6- стрельцкая Третьяка Мертвого, 7- стрельцкая Хохлова, 8-стрельцкая Субботы Чаадаева, 9- Новая, 10- Татарская (Старая) 11-Ямская, 12- Богоявленская

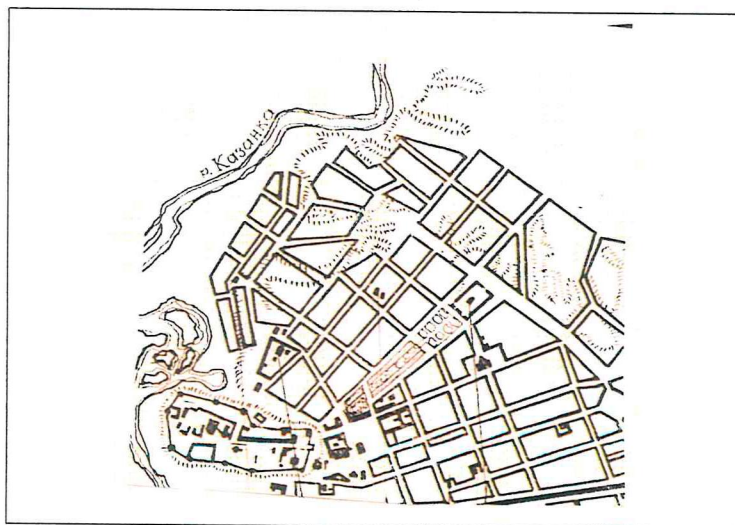
План Казани Пестрикова, 1739 г.



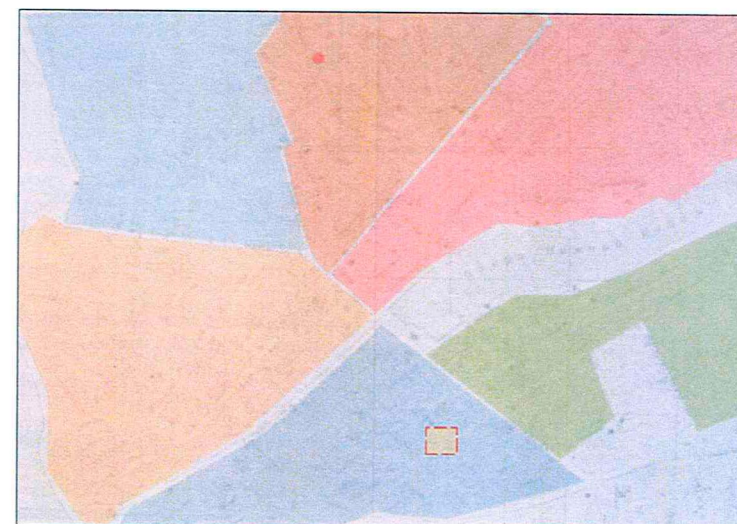
План г.Казани. Первая пол.XVIIIв. (до 1768г)



План г. Казани.

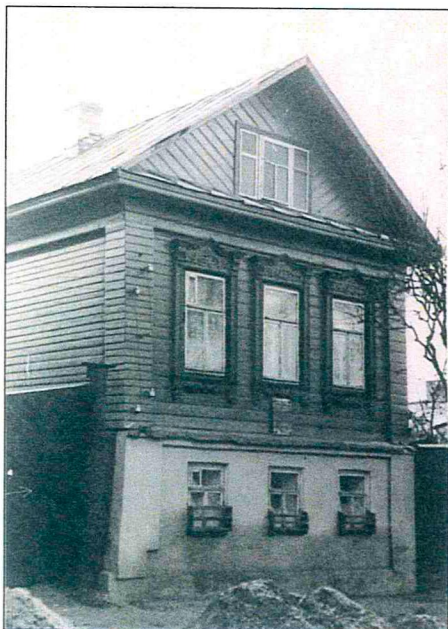


Деление Казани по “Плану Казани на основе издания М.М. Перовошикова в Казани”



- 1 часть
- 2 часть
- 3 часть
- 4 часть
- 5 часть
- Исследуемый участок

Вид на главный фасад.
Фото 1969 г.



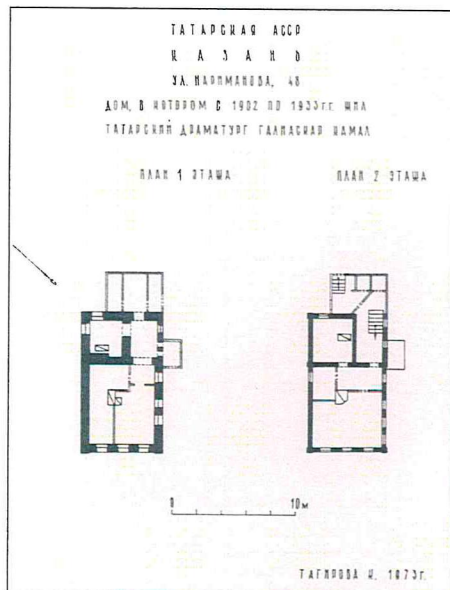
Вид на главный фасад.
Фото 1971 г.



Вид на мемориальную доску.
Фото 1971 г.



Планы 1973 г.



Общий вид. Фото 1976 г.



Общий вид. Кон.20в.



ОБЪЕКТ: "ДОМ, В КОТОРОМ ЖИЛ В 1902 ПО 1933 гг. ТАТАРСКИЙ ДРАМАТУРГ ГАЛИАСКАР КАМАЛ.", г. КАЗАНЬ, ул. НАРИМАНОВА, д.48.

**Памятники истории и культуры Республики Татарстан (недвижимые).
Паспорт (продолжение).**

VII. ОПИСАНИЕ ПАМЯТНИКА

- для памятников архитектуры
 - для памятников истории
 - для памятников архитектуры
- для памятников монументального искусства
 - характер художественного слоя, важнейшие находки.
 - характеристика памятника, наличие, текст и время установления мемориальной доски.
 - основные особенности планировочной, композиционно-пространственной структуры и конструкции, характер декора фасадов и интерьеров, наличие живописи, скульптуры, прикладного искусства, строительный материал, основные материалы.
 - основные особенности композиционного и колористического решения, текста, материала, техника, размер.

Дом расположен по красной линии ул. Нариманова, прямоугольный в плане, двухэтажный. Первый этаж дома кирпичный опуктуктурный, второй — деревянный с горизонтальной обшивкой. Окна второго этажа украшены наличниками с орнаментальной резьбой. Окна первого этажа меньше по размерам и без наличников. Крыша двускатная металлочехкая. Трапези фронтона главного фасада прорезает прямоугольное многостволчье стуховое окно.

В 1979 г. на фасаде дома установлена мраморная мемориальная доска с барельефом и текстом на русском и татарском языках: «В этом доме в 1902-1933 годах жил драматург аинастар Камал».

6) общая оценка общественной, научно-исторической и художественной значимости памятника.

Памятник, связанный с жизнью и деятельностью известного татарского драматурга, публициста, общественного деятеля Т. Камала.

VIII. ОСНОВНАЯ ВИЗИОГРАФИЯ, АРХИВНЫЕ ИСТОЧНИКИ, ИКОНОГРАФИЧЕСКИЙ МАТЕРИАЛ

И.А. РТ, ф. 98, оп. 4, л. 233 л. п. 323.

IX. ТЕХНИЧЕСКОЕ СОСТОЯНИЕ

Характеристика объекта сохранения для памятников архитектуры	объект сохранения	хорошее	среднее	плохое	завершено
для памятников истории	художественный слой				
	важнейшие находки				
для памятников архитектуры и истории	конструктив стей		+		
	покpытия потолков		+		
	пол		+		
	доска фасадов		+		
в интерьере:	живопись				
	скульптура				
	прикл. ис-ва				
для памятников монументального искусства	цоколя				
	поставлента				
	скульптура				
	грунта				
	качественного слоя				

X. СИСТЕМА ОХРАНЫ

а) категория охраны

федеральная	республиканская	местная	не состоит
	+		

б) дата и № документа о принятии под охрану: Постановление СМ ТАССР в 591 от 20 октября 1959 г.

в) границы охранной зоны и зоны регулирования застройки (краткое описание со ссылкой на утверждающий документ)

Зон входит в охранную зону выявительного района г. Казани "Светлячок". Проект зон охраны памятников истории и культуры г. Казани утвержден Постановлением СМ ТАССР от 23.09.88 г.

г) принадлежность и конкретное использование: жилой дом, выявительный памятник

д) дата и № охранного документа

не известно

е) дата составления паспорта

Составитель

№ документа

Селихов Р. Р. — историк

(Ф. И. О. должно быть или профессия)

Надпирова Х. Т. — архитектор

(подпись)

М.П.

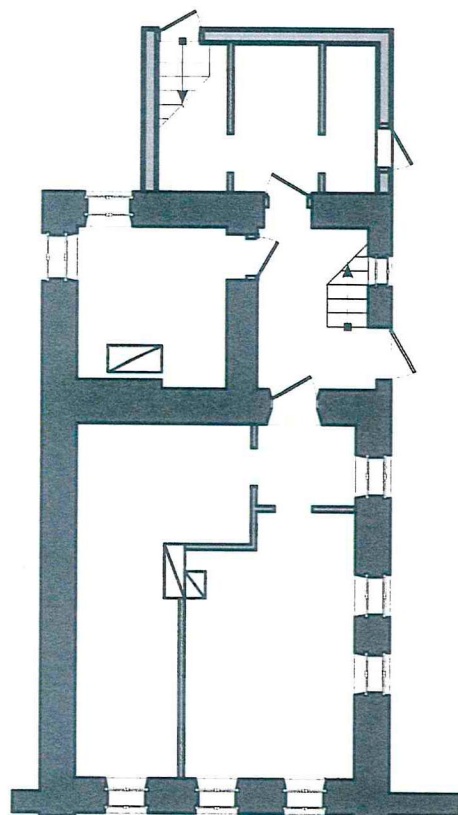
Инспектор по охране памятников

(подпись)

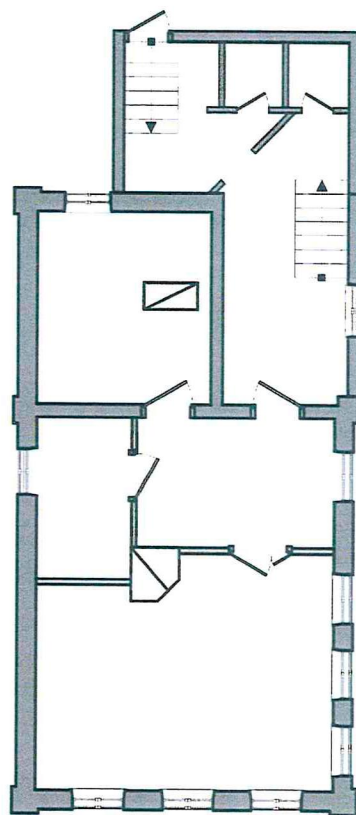
Графическая реконструкция планировочной структуры

планы до 1974 года

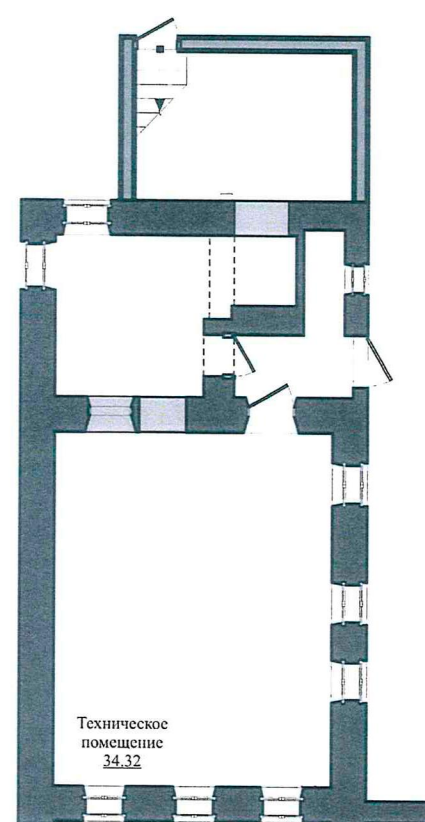
планы после 1974 года
(планы после проведения капитального ремонта)



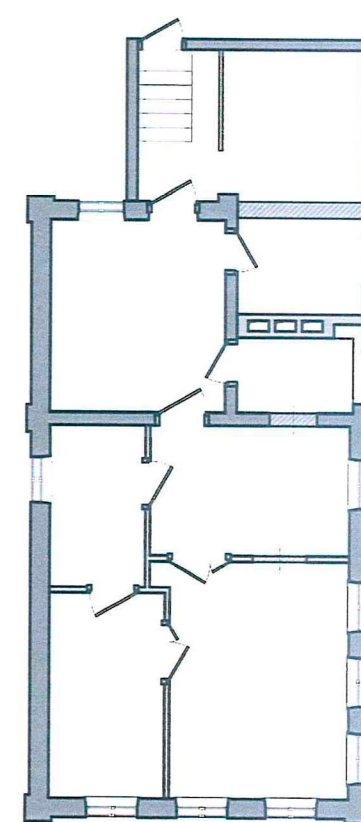
План цокольного этажа.



План 1-го этажа.



План цокольного этажа.



План 1-го этажа.

МИНИСТЕРСТВО СТРОИТЕЛЬСТВА, АРХИТЕКТУРЫ И
ЖИЛИЩНО-КОММУНАЛЬНОГО ХОЗЯЙСТВА РЕСПУБЛИКИ ТАТАРСТАН
ГОСУДАРСТВЕННОЕ УНИТАРНОЕ ПРЕДПРИЯТИЕ РЕСПУБЛИКИ ТАТАРСТАН
ГОЛОВНАЯ ТЕРРИТОРИАЛЬНАЯ ПРОЕКТНО-ИЗЫСКАТЕЛЬСКАЯ НАУЧНО-ПРОИЗВОДСТВЕННАЯ
ФИРМА "ТАТИНВЕСТГРАЖДАНПРОЕКТ"

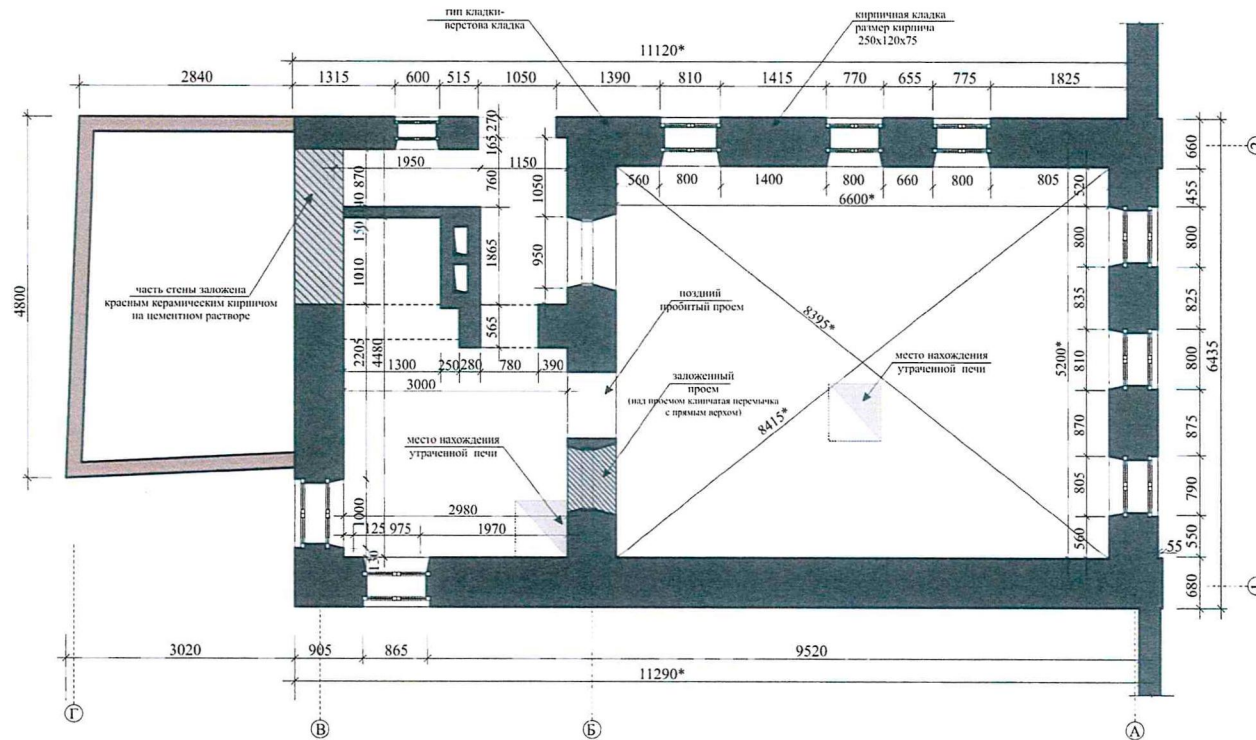
Том 2.
Комплексные научные исследования
Книга 2.
Натурные исследования

Казань 2012 г.



АПМ 2 РЕСТАВРАТОРЫ

Обмерные чертежи.
План цокольного этажа. М 1:100.



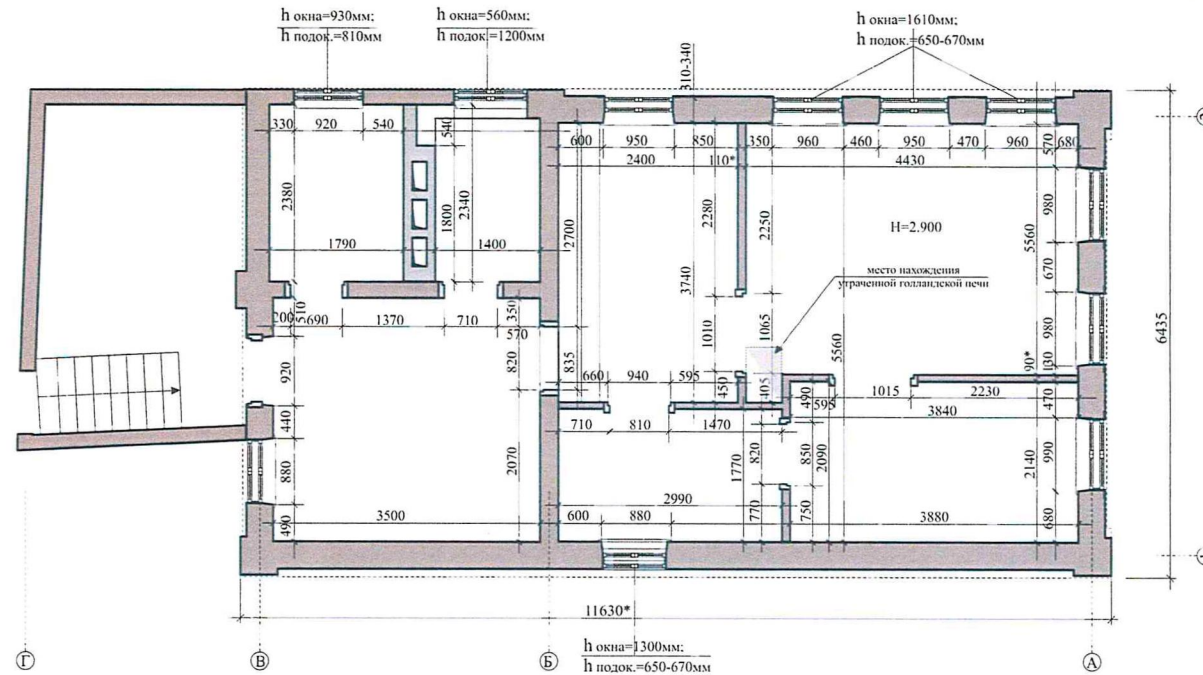
Примечание:

1. Обмеры выполнены в мае 2012 года, архитекторами Исаковой Г.Ю., Андреевой О.А., Леоновой Т.Г.
2. В представленных обмерных чертежах плоскости стен приняты условно вертикальными и условно параллельными.
3. Десять рядов кирпичей занимают 890мм, размер кирпича 250x75x120, толщина шва 10мм

Условные обозначения:

- стены кирпичные
- стены деревянные



Обмерные чертежи.
План первого этажа. М 1:100.



Примечание:

1. Обмеры выполнены в мае 2012 года, архитекторами Исаковой Г.Ю., Андреевой О.А., Леоновой Т.Г.
2. В представленных обмерных чертежах плоскости стен приняты условно вертикальными и условно параллельными.
3. Десять рядов кирпичей занимают 890мм, размер кирпича 250x75x120, толщина шва 10мм

Условные обозначения:

-  стены кирпичные
-  стены деревянные

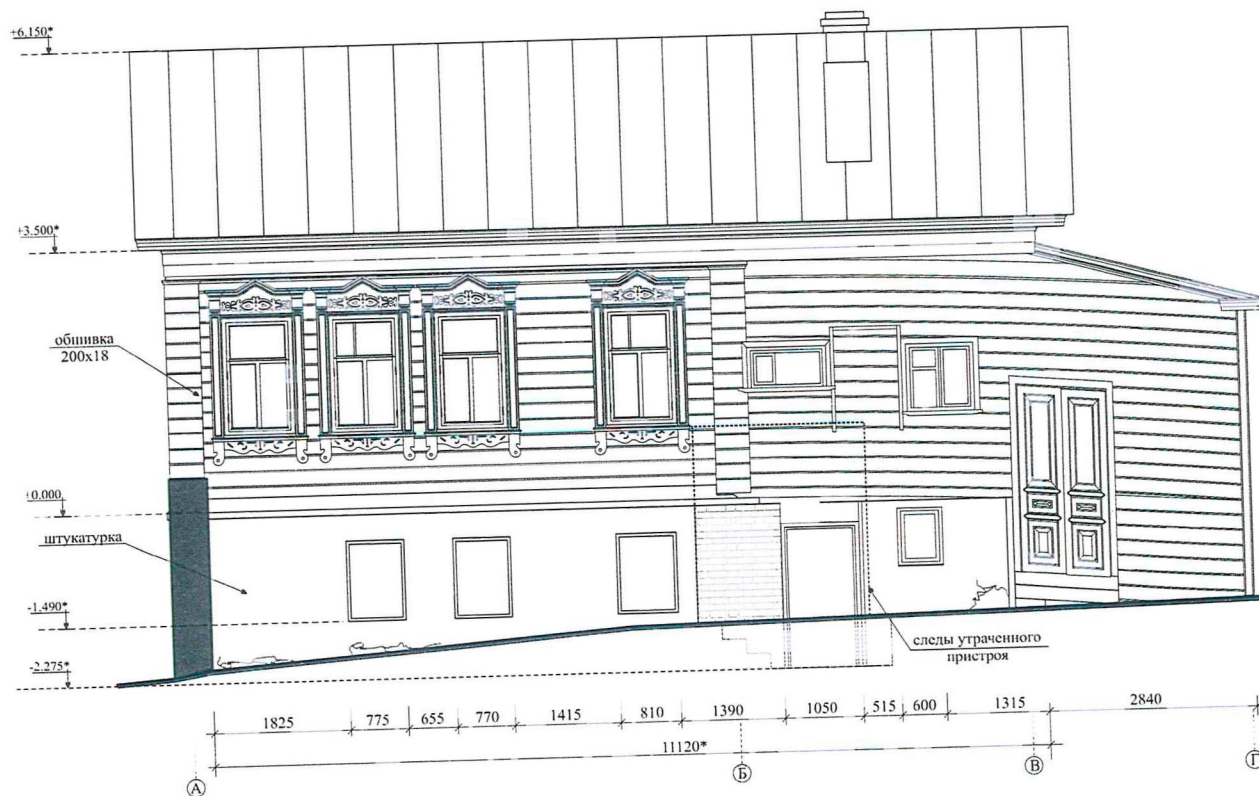
Обмерные чертежи.
Фасад в осях 1-2. М 1:100.



Примечание:

1. Обмеры выполнены в мае 2012 года, архитекторами Исаковой Г.Ю., Андреевой О.А., Леоновой Т.Г.
2. В представленных обмерных чертежах плоскости стен приняты условно вертикальными и условно параллельными.
3. Десять рядов кирпичей занимают 890мм, размер кирпича 250x75x120, толщина шва 10мм

Обмерные чертежи.
Фасад в осях А-Г. М 1:100.

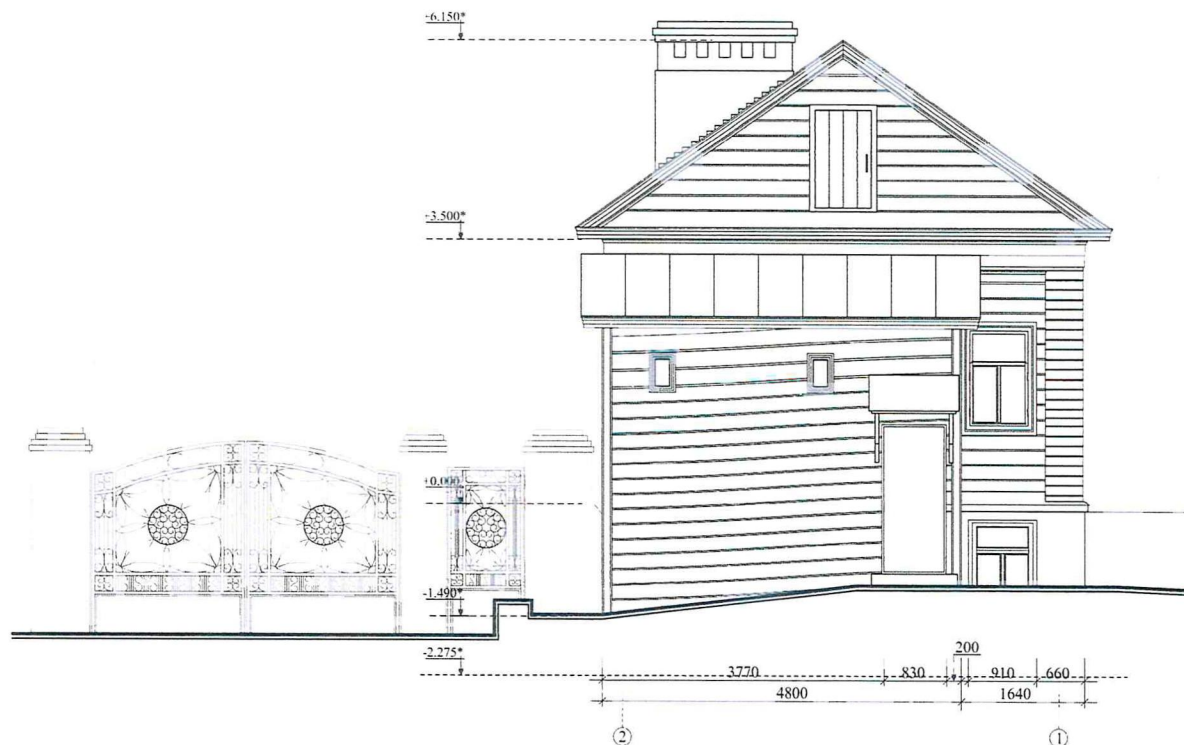


Примечание:

1. Обмеры выполнены в мае 2012 года, архитекторами Исаковой Г.Ю., Андреевой О.А., Леоновой Т.Г.
2. В представленных обмерных чертежах плоскости стен приняты условно вертикальными и условно параллельными.
3. Десять рядов кирпичей занимают 890мм, размер кирпича 250x75x120, толщина шва 10мм

“ДОМ, В КОТОРОМ ЖИЛ В 1902 ПО 1933 гг. ТАТАРСКИЙ ДРАМАТУРГ Г. КАМАЛ.”, г. КАЗАНЬ, ул. НАРИМАНОВА, д.48.

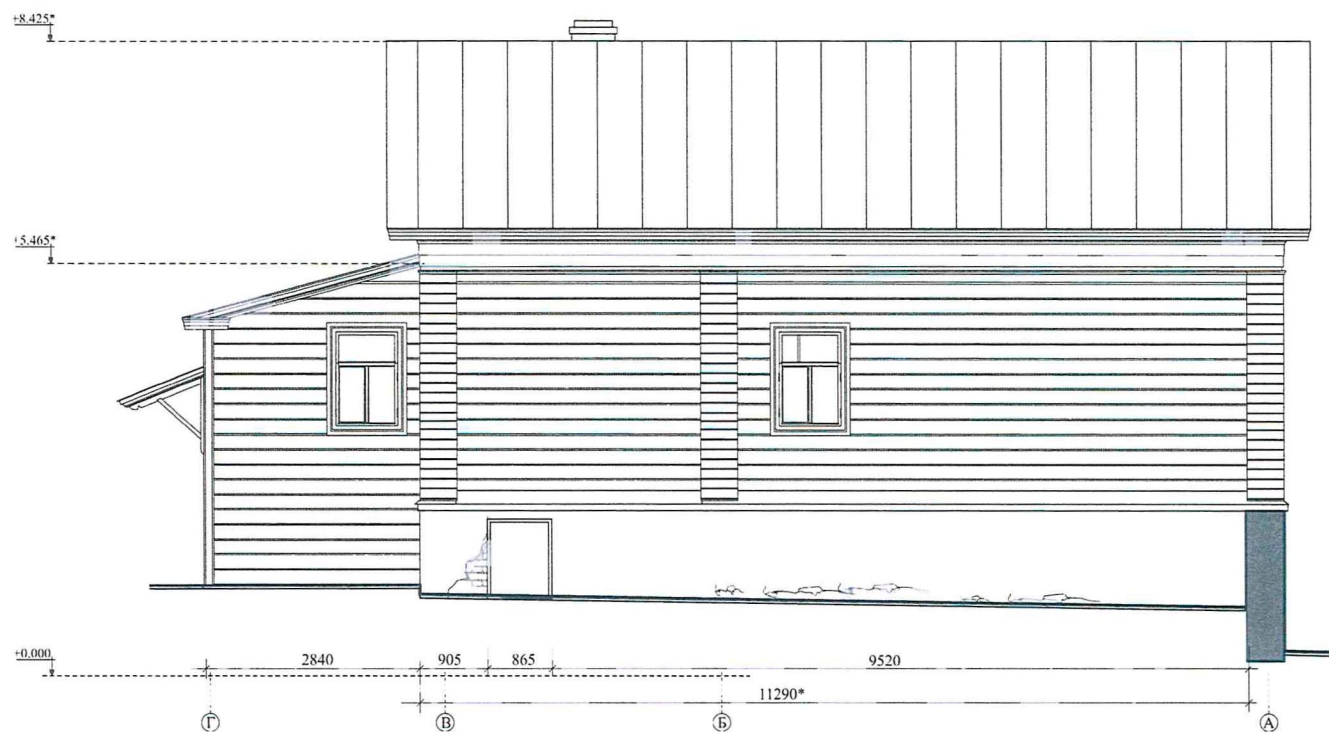
Обмерные чертежи.
Фасад в осях 2-1. М 1:100.



Примечание:

1. Обмеры выполнены в мае 2012 года, архитекторами Исаковой Г.Ю., Андресвой О.А., Леоновой Т.Г.
2. В представленных обмерных чертежах плоскости стен приняты условно вертикальными и условно параллельными.
3. Десять рядов кирпичей занимают 890мм, размер кирпича 250x75x120, толщина шва 10мм

Обмерные чертежи.
Фасад в осях 2-1. М 1:100.



Примечание:

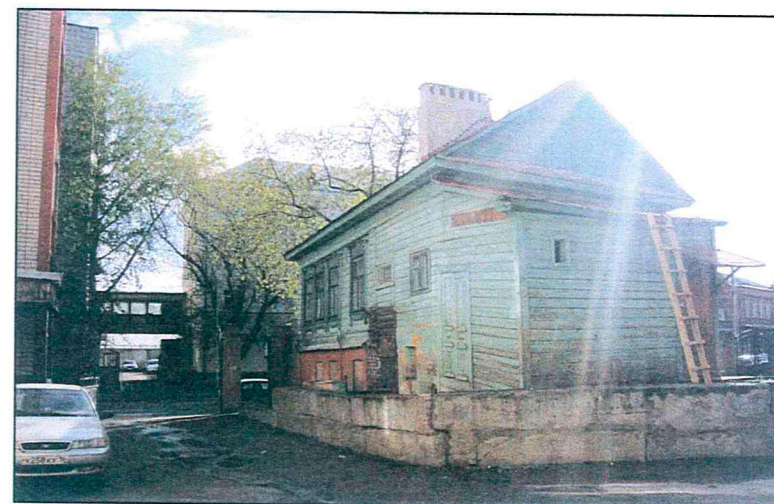
1. Обмеры выполнены в мае 2012 года, архитекторами Исаковой Г.Ю., Андреевой О.А., Леоновой Т.Г.
2. В представленных обмерных чертежах плоскости стен приняты условно вертикальными и условно параллельными.
3. Десять рядов кирпичей занимают 890мм, размер кирпича 250x75x120, толщина шва 10мм

Вид с улицы Нариманова. Фото 2012г.



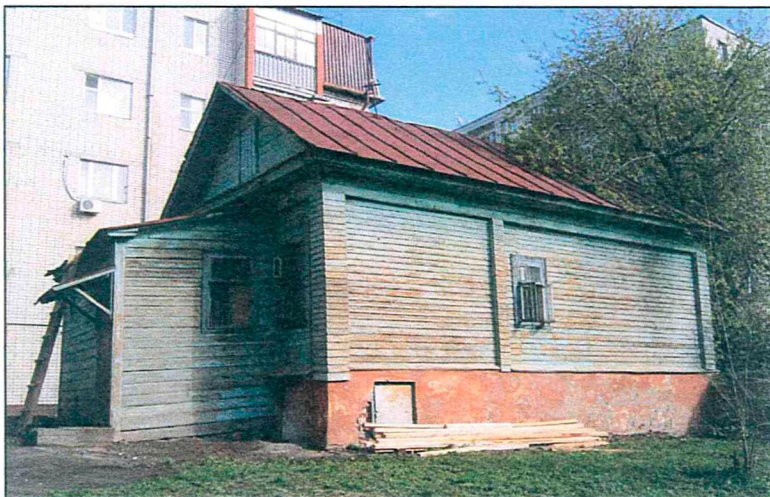
Мемориальная доска. Фото 2012г.

Общий вид на дворовый фасад. Фото 2012г.

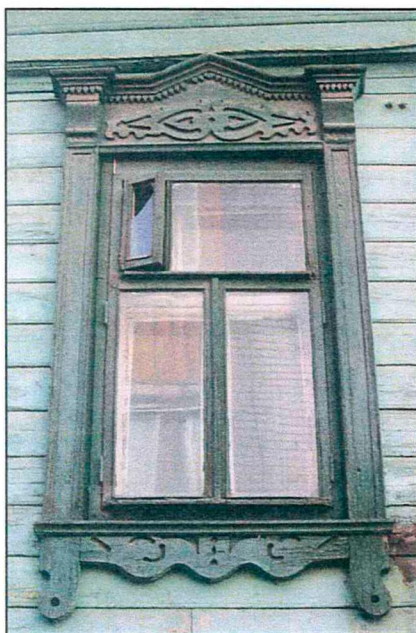
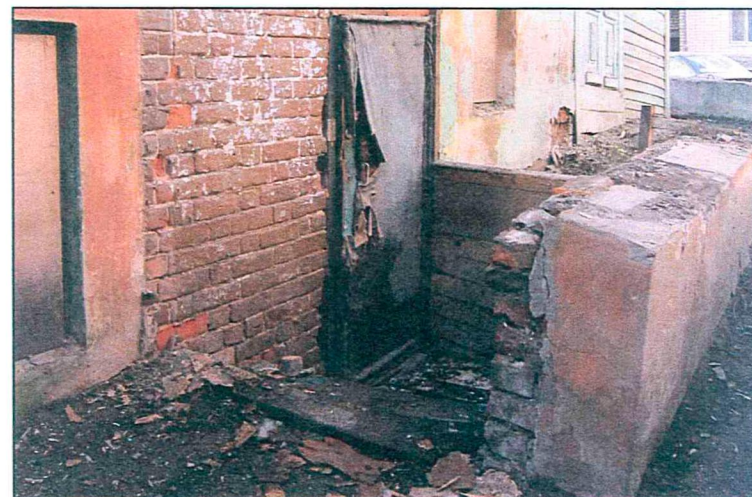


Общий вид на задний фасад. Фото 2012г.

Общий вид со двора. Фото 2012г.



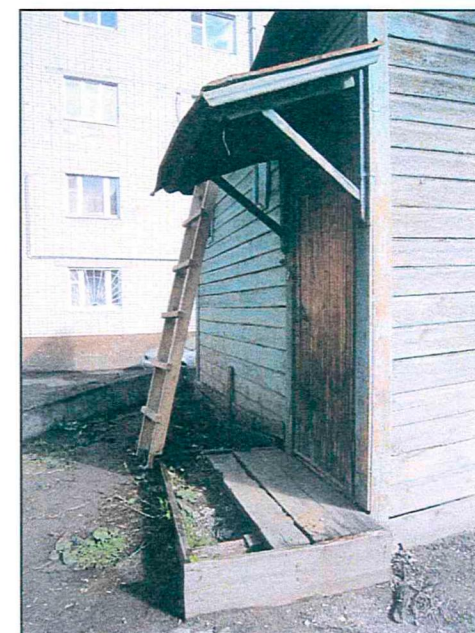
Фрагмент дворового фасада. Фото 2012г.



Фрагмент наличника.
Фото 2012г.

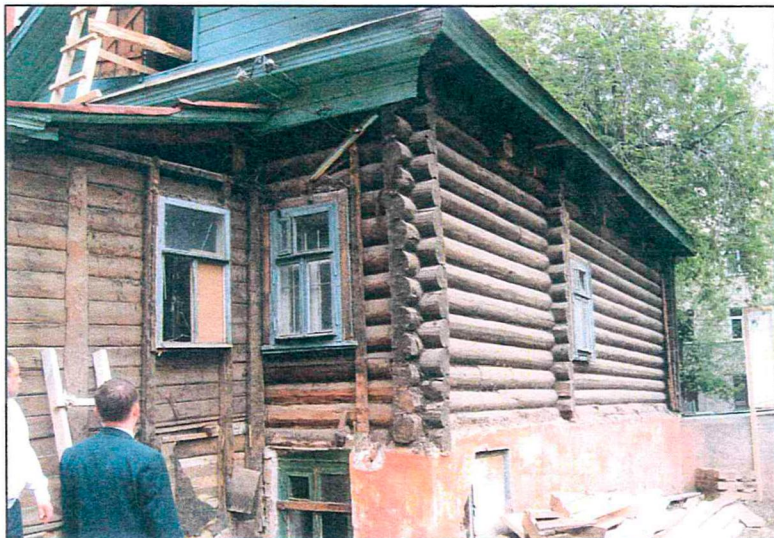


Фрагмент интерьера. Фото 2012г.

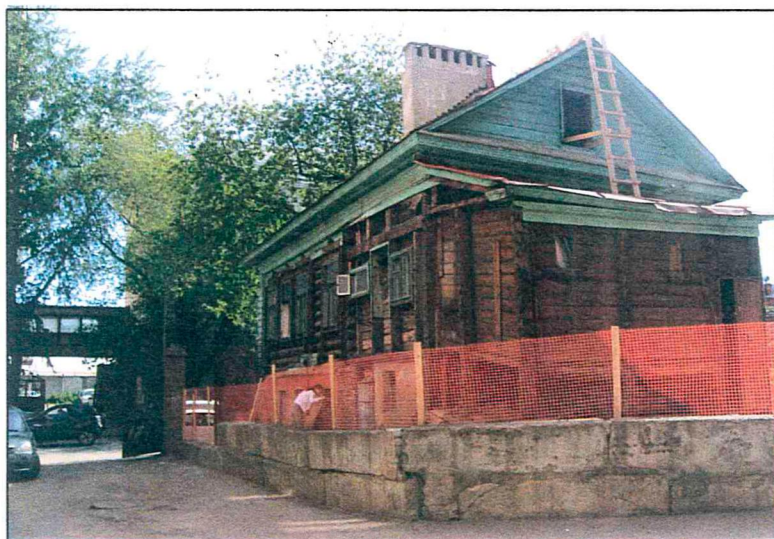


Фрагмент заднего фасада.
Крыльцо. Фото 2012г.

Общий вид после снятия обшивки. Фото 2012г.



Общий вид после снятия обшивки. Боковой фасад. Фото 2012г.



Общий вид после снятия обшивки. Фото 2012г.



Общий вид после снятия обшивки. Задний фасад. Фото 2012г.

МИНИСТЕРСТВО СТРОИТЕЛЬСТВА, АРХИТЕКТУРЫ И
ЖИЛИЩНО-КОММУНАЛЬНОГО ХОЗЯЙСТВА РЕСПУБЛИКИ ТАТАРСТАН
ГОСУДАРСТВЕННОЕ УНИТАРНОЕ ПРЕДПРИЯТИЕ РЕСПУБЛИКИ ТАТАРСТАН
ГОЛОВНАЯ ТЕРРИТОРИАЛЬНАЯ ПРОЕКТНО-ИЗЫСКАТЕЛЬСКАЯ НАУЧНО-ПРОИЗВОДСТВЕННАЯ
ФИРМА "ТАТИНВЕСТГРАЖДАНПРОЕКТ"

Том 3.
Архитектурные решения - эскизный проект реставрации

Казань 2012 г.



АПМ 2. РЕСТАВРАТОРЫ

Пояснительная записка к эскизному проекту реставрации.

Данный проект выполнен на основании Реставрационного задания № 22/12 Управления сохранения, использования, популяризации и государственной охраны объектов культурного наследия от 5 апреля 2012, а также Предмета охраны объекта культурного наследия № 220 от 02.04.2012г.

Целью проекта является воссоздание исторической среды, национального своеобразного татарского колорита в увязке с окружающей застройкой. К сожалению, основная застройка жилых домов в Старо-татарской слободе утрачена, остались лишь отдельные дома, рядом с которыми уже стоят новые. Да и эти дома многократно перестраивались. Вот и наше здание не избежало такой участи, и на сегодняшний день оно расположено в окружении современной застройки. Само здание также перестраивалось. Кардинальные изменения во внутреннюю планировку дома были внесены в 1974 году во время капитального ремонта: появились ванная комната и туалет, перенесены входы в комнаты, утрачена печь.

Чтобы выполнить проект реставрации дома, были проведены комплексные научные исследования: проведены обмеры здания, выполнены историко-архивные исследования, изучена литература по Старо-татарской слободе. За основу были взяты материалы из книги Н.Х.Халитова "Памятники архитектуры Казани XVIII- начала XIX в.", а также консультации К.Мусиной, занимавшейся исследованием памятников Старо-татарской слободы.

Приспособление нашего здания предусмотрено под размещение жилья гостиничного типа. Поэтому в данном проекте встала задача комфортного размещения гостей, при этом создать атмосферу самобытности, где необходимо учесть особенности и традиции татарского жилища.

За основу были взяты архивные планы (1973г. перед проведением капитального ремонта). В отличие от "русского" типа домов, где входы были на улицу, татарское жилье отличалось отгораживанием жилья от улицы, и входы располагались со стороны двора. Если более ранний период домов Старо-татарской слободы предусматривал два входа - мужской и женский, то данное здание относится к более позднему периоду, когда такого разделения уже не было. В данном проекте предложена концептуальная планировочная система, сохраняющая историческую пространственную композицию. При этом учитывается, что границы территории дома ограничены современным проездом к новым домам, поэтому вход в цокольный этаж предложено перенести к заднему торцевому фасаду рядом с основным входом, тем самым освобождая тротуар со стороны бокового фасада. Проект приспособления разрабатывается отдельным разделом (АР и АС).

Фасады дома сохранились хорошо и существенных изменений не претерпели, весь деревянный декор сохраняется либо, при ветхости, заменяется на аналогичный (подробный перечень основных ремонтно-реставрационных мероприятий см.ниже).

Цветовое решение фасадов того периода отличалось сдержанностью: допускались лишь сочетания одного-двух разбеленных цветов. Это явилось следствием того, что феерия ярких цветов на фасадах татарских домов в начале 19 века привела царя в возмущенное состояние, и был издан указ, запрещавший красить дома в пестрые яркие цвета. На анализе проведенных исследований по нашему зданию выявлено, что под слоями современного зеленого цвета находятся следы старых покрасок также зеленого цвета. Поэтому в данном проекте дом окрашивается в зелено-белые цвета.

Как показывает проведенный анализ архитектуры Старо-татарской слободы, у каждого дома имелись свои ворота во двор, при этом были не менее красочными, а зачастую, наоборот, еще больше пестрили разнообразием цветов. В нашем случае "родные" деревянные ворота были утрачены, и сейчас к дому с двух сторон примыкает современная каменная ограда с металлическими воротами и калиткой. В данном проекте мы "привязываемся" к ней, и в глухой каменной ограде с юго-восточной стороны от главного фасада выполняются такие же металлические ворота.

В проекте предложено концептуальное решение благоустройства прилегающей территории с местами расположения зеленых зон, в увязке с современной, ограниченной подпорной стенкой, территорией. К сожалению, территория дома очень маленькая, и нет места для размещения ворот. В данном проекте мы все же предлагаем вариант с деревянными воротами (историческими) в случае положительного решения о дополнительном отводе земельного участка.

Архитектор



Г.Ю.Исхакова

Перечень ремонтно-реставрационных работ с очередностью их выполнения.

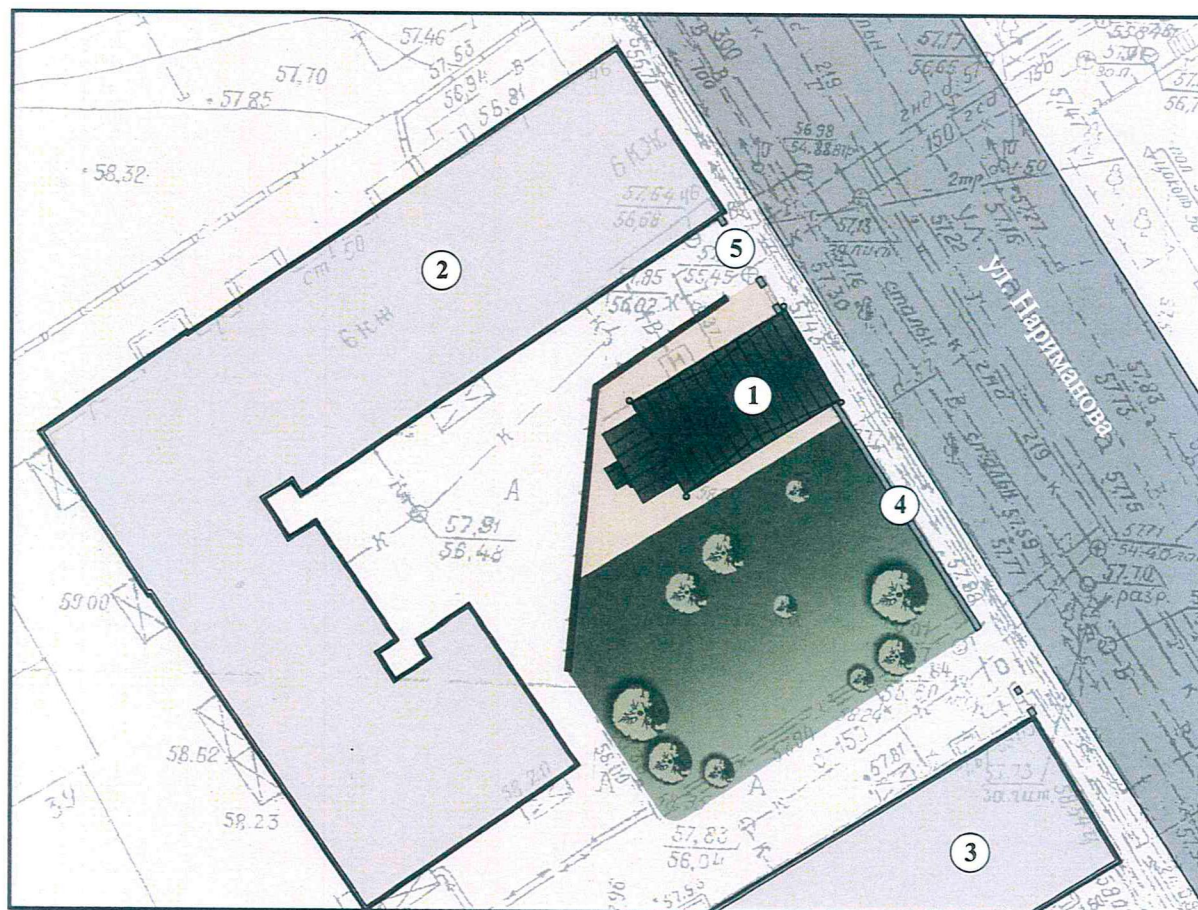
1. Демонтаж тесовой обшивки фасадов (боковых и заднего), при этом снятые резные деревянные наличники, облицовку, карниз необходимо сохранить для дальнейшей реставрации, при наличии ветхого состояния использовать в качестве шаблона для изготовления новых.
2. Демонтаж пристроев: 1- со стороны бокового фасада (в осях Б-В), 2 -со стороны заднего фасада (в осях 3-1), находящихся в неудовлетворительном состоянии.
3. По результатам обследования выполнить укрепление и гидроизоляцию фундаментов.
4. Просушка и обработка внутренних стен цокольного этажа гидрофобизирующими составами.
5. Стены первого этажа по оси 3, Б-В и по оси В, 3-2 расчистить для дальнейшего обследования с целью определения необходимости разборки с последующим восстановлением либо укреплением и утеплением, и устройством входа.
6. Закладка дверного проема в цокольный этаж (со стороны бокового фасада по оси 3, Б-В) до уровня окна (подоконника), демонтаж и засыпка приямка.
7. Ремонт штукатурки цокольного этажа.
8. Ремонт кровли:
 - Провести огнезащитную обработку, антисептирование стропильной конструкции (BELINKA, CAPAROL)
 - Покраска металлической кровли
9. Устройство пристроя в осях 3-1 (со стороны двора) в соответствии с проектом реставрации. Предусмотреть входы в цокольный этаж и на первый этаж.
10. Обшивка наружных стен деревянной части тесовой облицовкой (профиль тесовой обшивки должен быть выполнен по старинным образцам).
11. Установка деревянных резных наличников, карниза.
12. Окраска фасадов в соответствии с колористическим решением
13. Интерьеры:
 - Демонтировать плитку в с/узле и ванной
 - Полы дощатые – сохранить, выполнить ремонт с заменой ветхих досок. Последующая окраска.
 - Стены – сохранить планировочную структуру. Расчистка стен от покрасок и обоев, ремонт штукатурки. Последующая штукатурка, покраска с накатом валиком (цвета стен и рисунок наката согласовать с ведущим архитектором в рамках авторского надзора).
 - Столярные оконные и дверные заполнения: максимально сохранить все коробки. Окна – реставрация с возможной заменой ветхих переплетов и с сохранением первоначального вида и рисунка переплетов. Дверные полотна – реставрация, утраченные изготовить аналогично сохранившимся.
14. В каменной ограде выполнить металлические ворота.
15. Выполнить благоустройство прилегающий территории.

Примечание: Все работы по инженерному укреплению несущих конструкций (фундаментов, стен, перекрытий, крыши) см. смежные разделы (АС)

Научный руководитель

 С.А.Мамлеева

Генплан. М 1:500

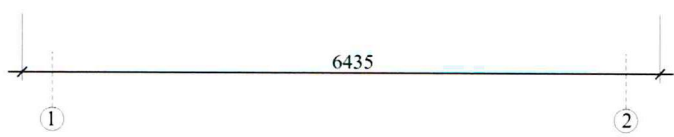


Экспликация зданий
и сооружений

- 1- Дом, в котором жил в 1902 по 1933 Г.Камал
(ул.Нариманова, 48)
- 2- Жилой дом (ул.Нариманова, 50)
- 3- Жилой дом (ул.Нариманова, 52)
- 4- Ограда
- 5- Ворота

Условные обозначения.

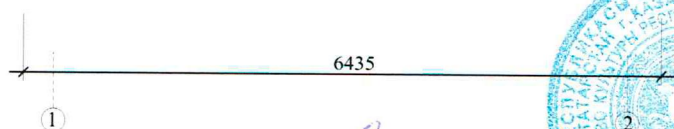
-  Асфальтовое покрытие
- 
-  Озеленение



Вариант №1.
Главный фасад в осях 1-2. М 1:75

“ДОМ, В КОТОРОМ ЖИЛ В 1902 ПО 1933 гг. ТАТАРСКИЙ ДРАМАТУРГ Г. КАМАЛ.”, г. КАЗАНЬ, ул. НАРИМАНОВА, д.48.

СТАДИЯ	ЛИСТ
ЭП	43

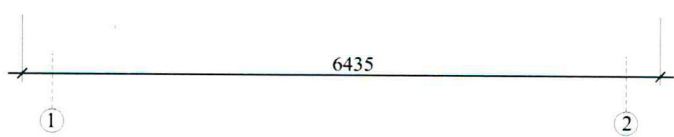


Согласовано!

Мерсова С.Г.



Вариант №2.
Главный фасад в осях 1-2. М 1:75



Вариант №3.
Главный фасад в осях 1-2. М 1:75

“ДОМ, В КОТОРОМ ЖИЛ В 1902 ПО 1933 гг. ТАТАРСКИЙ ДРАМАТУРГ Г. КАМАЛ.”, г. КАЗАНЬ, ул. НАРИМАНОВА, д.48.

АПМ 2 РЕСТАВРАТОРЫ

2012г.

ГУП “ТАТИНВЕСТГРАЖДАНПРОЕКТ”

СТАДИЯ	ЛИСТ
ЭП	45



Вариант.№1.
Боковой фасад в осях А-Г. М 1:75

“ДОМ, В КОТОРОМ ЖИЛ В 1902 ПО 1933 гг. ТАТАРСКИЙ ДРАМАТУРГ Г. КАМАЛ.”, г. КАЗАНЬ, ул. НАРИМАНОВА, д.48.

СТАДИЯ	ЛИСТ
ЭП	46



Вариант №1.
Фасад в осях 2-1. М 1:75



Вариант №1.
Боковой фасад в осях Г-А. М 1:75

“ДОМ, В КОТОРОМ ЖИЛ В 1902 ПО 1933 ГГ. ТАТАРСКИЙ ДРАМАТУРГ Г. КАМАЛ.”, г. КАЗАНЬ, ул. НАРИМАНОВА, д.48.

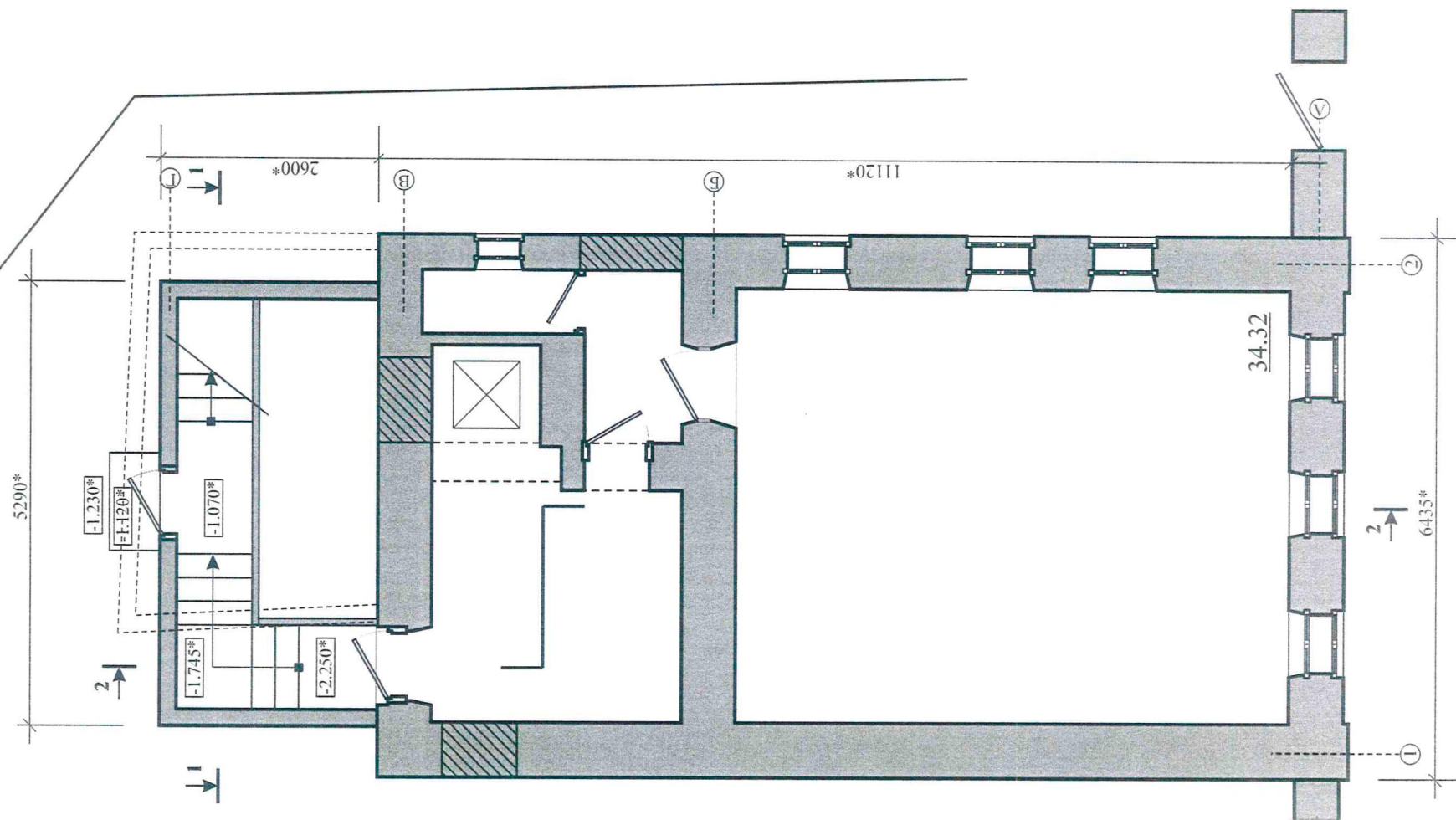
АПМ 2 РЕСТАВРАТОРЫ

2012г.

ГУП “ТАТИНВЕСТГРАЖДАНПРОЕКТ”



СТАДИЯ	ЛИСТ
ЭП	48

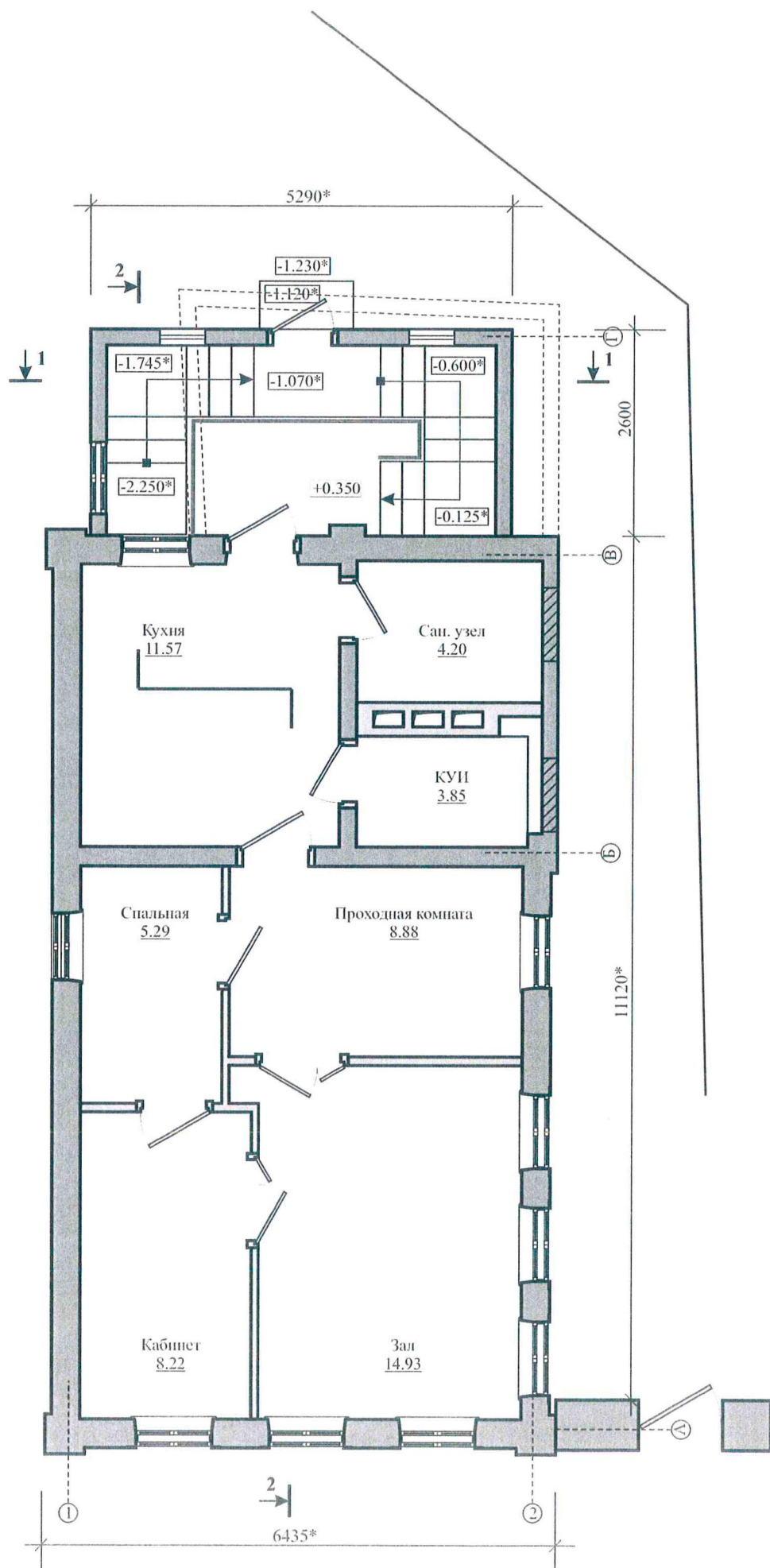


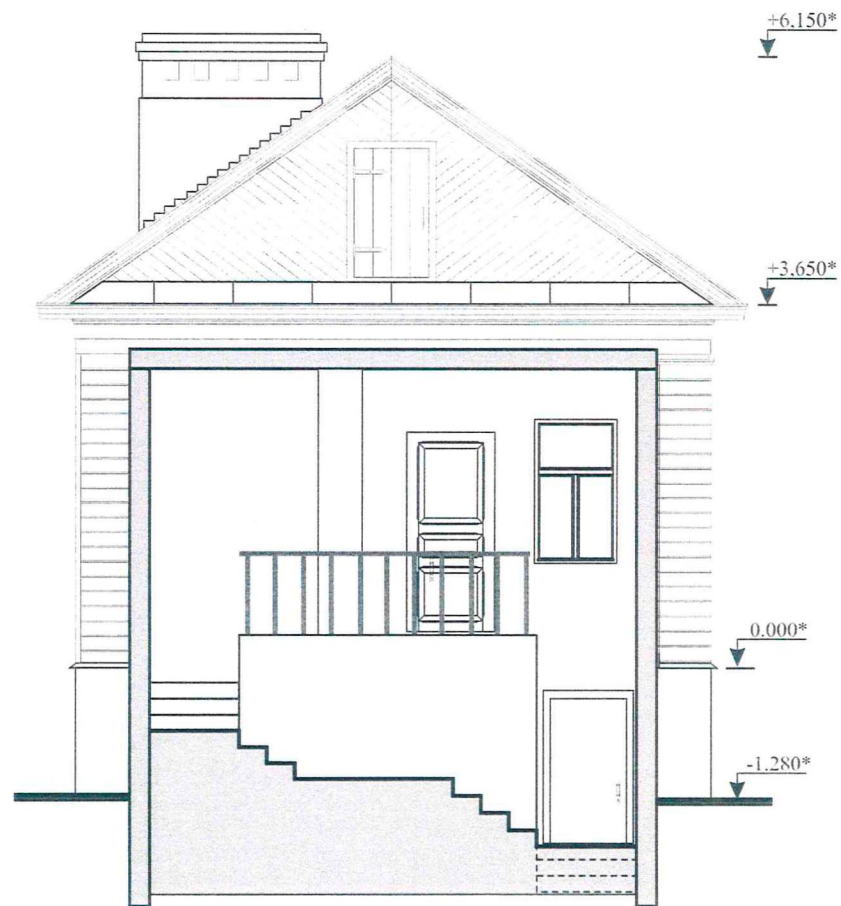
План цокольного этажа. М 1:75

«ДОМ, В КОТОРОМ ЖИЛ В 1902 ПО 1933 г. ТАТАРСКИЙ ДРАМАТУРГ Г. КАМАЛ», г. КАЗАНЬ, УЛ. НАРИМАНОВА, Д. 48.

СТАНДАРТ
ЭП
50

План первого этажа. М 1:75

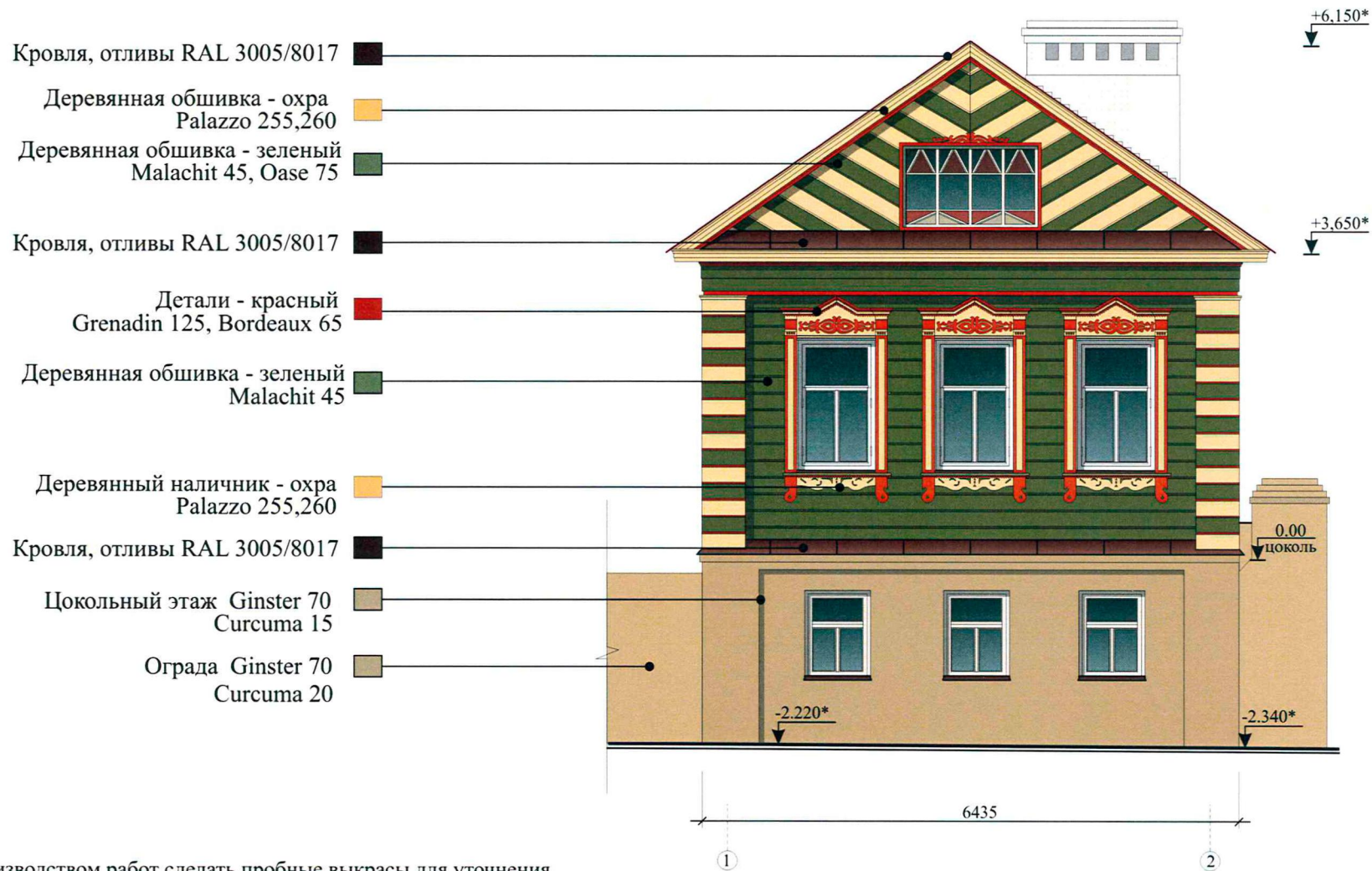




Разрез 1-1. М 1:75



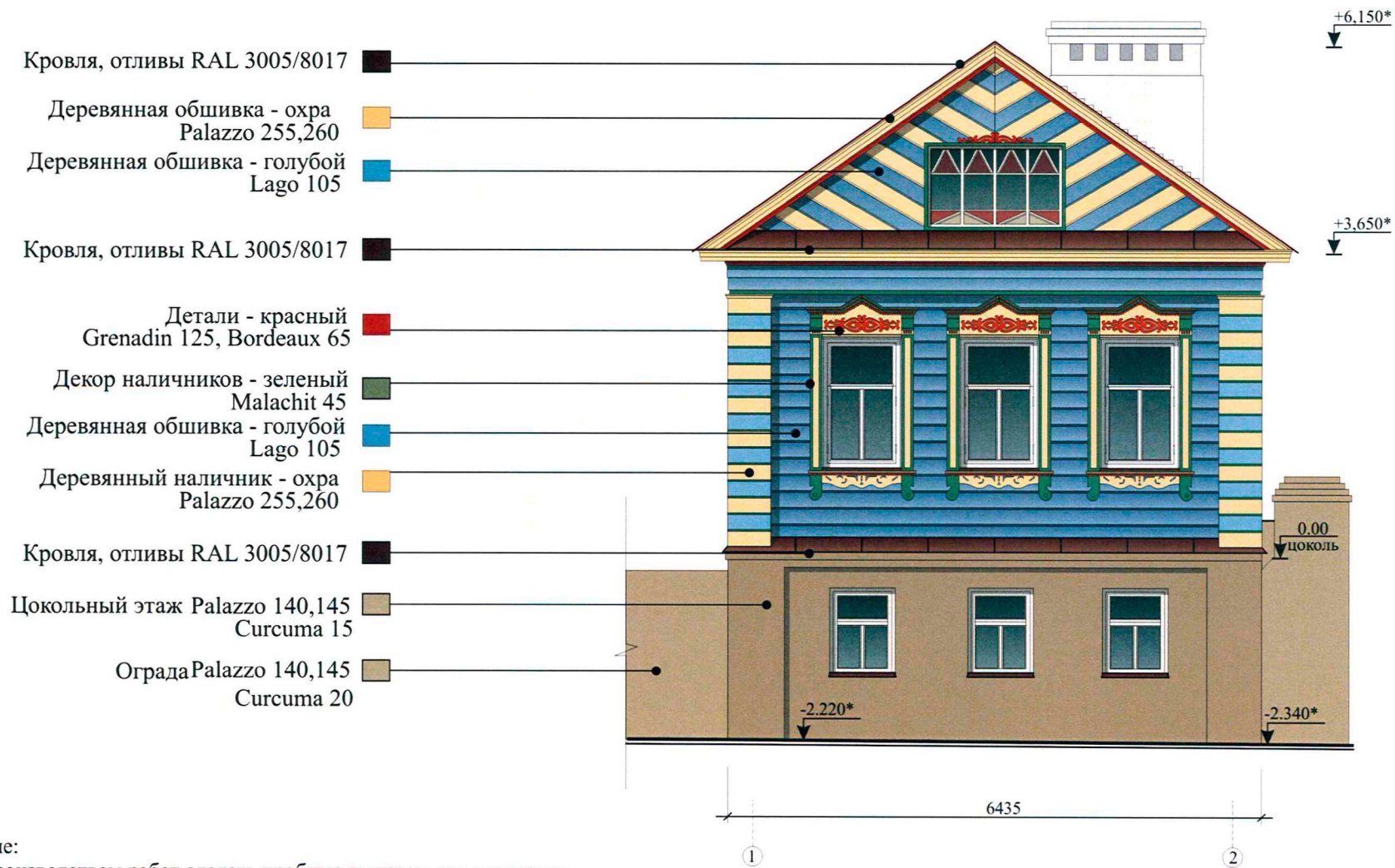
Разрез 2-2. М 1:75



Примечание:

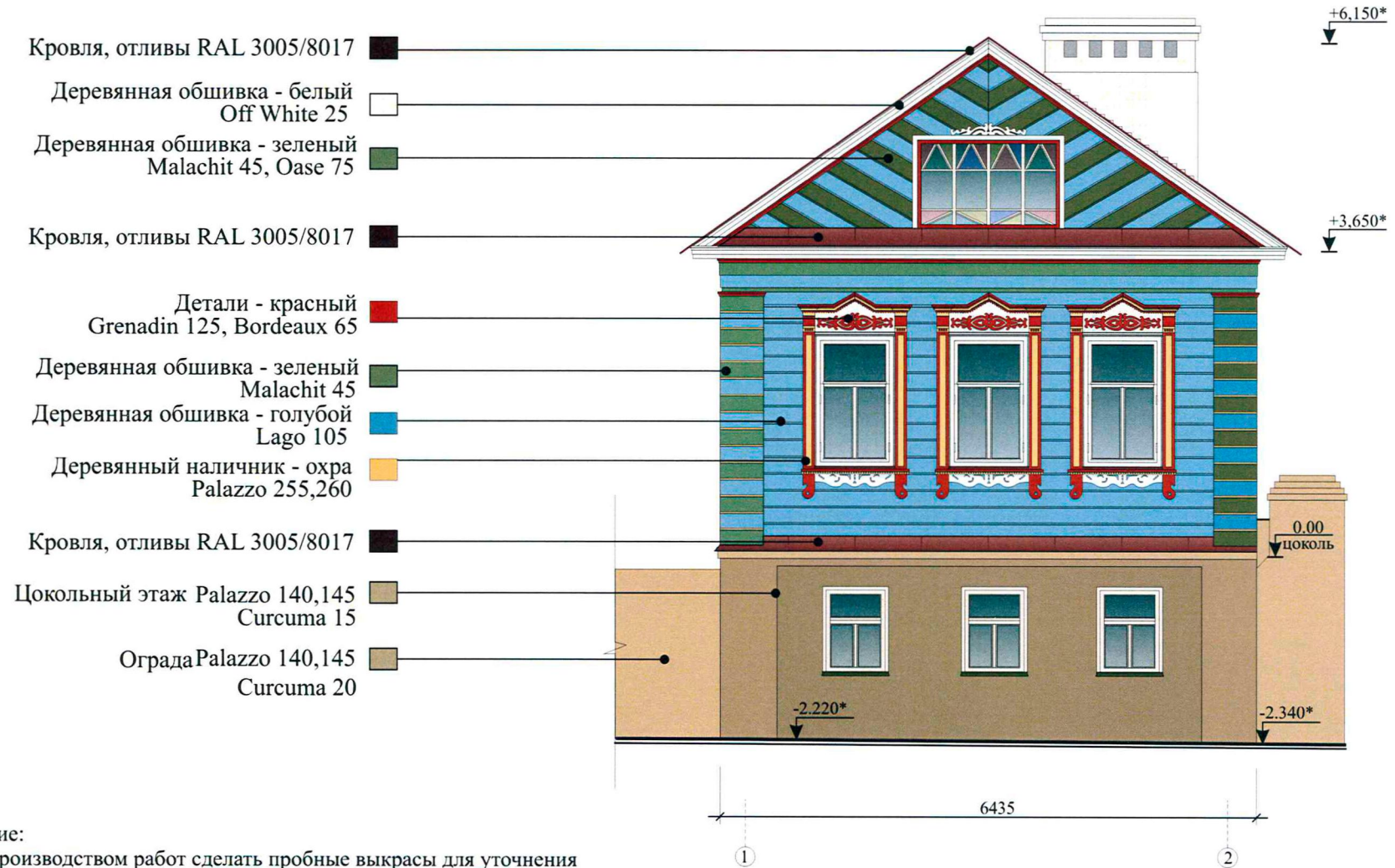
1. Перед производством работ сделать пробные выкрасы для уточнения колера и согласовать с автором проекта
2. Паспорт составлен на основе альбома красок системы "Caparol".
3. Возможно использование красок других производителей с учетом соблюдения колористического решения.

Колерный паспорт для варианта №1



Колерный паспорт для варианта №2

Примечание:
 1. Перед производством работ сделать пробные выкрасы для уточнения колера и согласовать с автором проекта
 2. Паспорт составлен на основе альбома красок системы "Сарапол".
 3. Возможно использование красок других производителей с учетом соблюдения колористического решения.



Примечание:

1. Перед производством работ сделать пробные выкрасы для уточнения колера и согласовать с автором проекта
2. Паспорт составлен на основе альбома красок системы "Сарагол".
3. Возможно использование красок других производителей с учетом соблюдения колористического решения.

Колерный паспорт для варианта №3