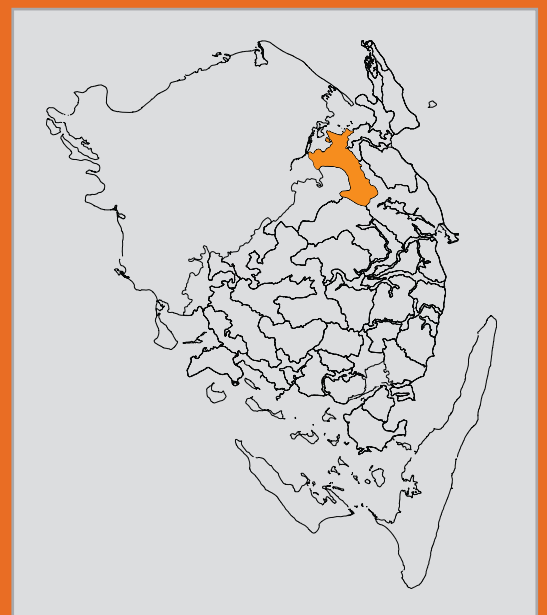
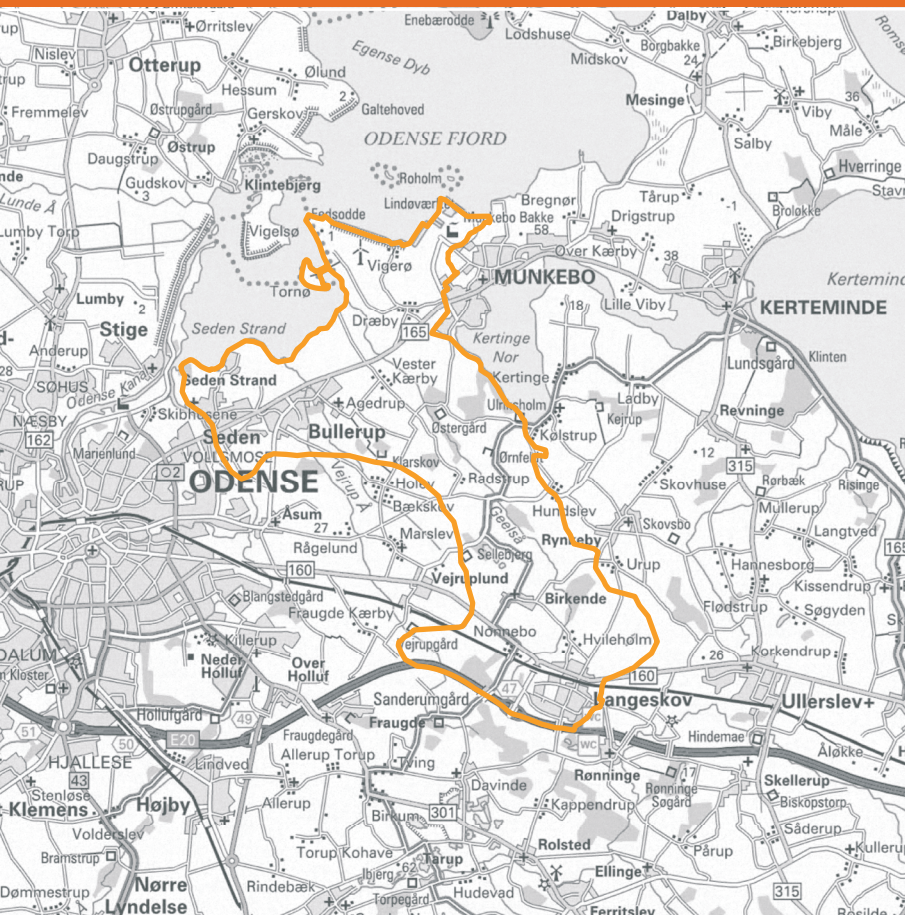




Langeskov-Seden Hedeslette



Landskabskarakterbeskrivelse
og -vurdering
område nr. 36



Hovedgårdslandskabet med alleen op til hovedgården.



Fra registreringspunktet set mod øst.



Fra det nordlige delområde ned til Odense Fjord. Lindø Værftet ses tydeligt i store dele af området.



Udsigt over Odense Fjord med kik over mod Voldsmose og Odenses nordøstlige bygrænse.

Nøglekarakterer

Landbrugsflade med mellemstore arealer i omdrift, skovområder og sporadisk bevoksede diger.

Landskabstype

Flad til let bølget hedeslette. Morænelandskab/blandet landbrug/klasse 3

Beliggenhed og afgrænsning

Området er beliggende i Langeskov, Munkebo og Odense kommuner, øst for Odense by. Området dækker et areal på ca. 53 km². Mod syd, vest og øst afgrænses området af tilstødende moræneflader med halvåbent terræn. Den nordlige afgrænsning er betinget af Odense Fjord og Munkebo Bakke.

Naturgrundlag

Geologi og terrænformer

Hedeslette med ekstramarginale aflejringer fra sidste istid. Området er en del af det større flade morænelandskab fra sidste istid. I kombination med moræneler, rummer området en tæt mosaik af ferskvandsand, ferskvandstørv, smeltevandssand og ferskvandsgytje, samt forekomster af smeltevandsgrus ved Langeskov.

Terrænet er fladt til jævnt faldende mod nordvest. Slettens højeste punkt på 20 m.o.h. findes nord for Langeskov stationsby. Ved Seden ligger terrænet på 2,5 m.o.h. Sletten er et typisk eksempel på et morænefladelandskab, rigt på terrænstriber, der følger smeltevandets retning, men i øvrigt er fattigt på terrænformer.

Arealanvendelse

Bevoksningsmønstre

Bevoksningen i området er domineret af mindre skovområder, bevoksede diger i markskel, frugtplantager og spredt bevoksning langs vandløbene. Skovområderne består af løvskov med indslag af nål, på arealer fra få ha op til ca. 100 ha. Den dominerende orientering af hegn og diger er SØ/NV, der går på tværs af landskabets hældning og opdeler især de mindre dyrkede flader i rektangulære markfelter. De bevoksede diger er sammensat af bl.a. poppel, slåen, hylde, birk, hassel og syren. Vejtræer og hegn udgøres bl.a. af kastanie og seljerøn. Særligt de sydlige lavbundsområder rummer en betydelig artsdiversitet, præget af kulturplanter de er knyttet til havebrug og plantager.

Landskabskarakteren

Karakteren af området er især betinget af den jævnt flade smeltevandsslette fra sidste istid, med indslag af spredte skovområder og varierende landbrugsarealer i omdrift. Naturgrundlagets indflydelse på kulturmiljøet afspejles i den stedvist ekstensive landbrugsdrift. Den store artsdiversitet og engarealer og bevoksning i tilknytning til de svagt mæandrerende vandløb, understreger landskabets orientering, der er svagt hældende mod NV.

Med stor variation i bebyggelsesmønstre og bevoksningstyper fremstår området komplekst. Kompleksiteten skabes bl.a. af de mange små til mellemstore skiftevis lukkede og halvåbne landskabsrum, afgrænset af sporadisk bevoksede diger og skovområder.

Generelt er landskabskarakterens historiske oprindelse noget sløret, bortset fra et delområde omkring hovedgårdene Ulriksholm, Østergård og Ørnfeldtgård, hvor den større skala og tidsdybden i hovedgårdslandskabet øst for Geels å i højere grad erkendes, og således adskiller delområdet fra den generelle landskabskarakter.

Et yderligere delområde udgøres af de nordlige engarealer, hvor det enklere, tyndt befolkede og mere artsfattige marine forland dominerer kystområdet. Kystområdets mange synlige tekniske anlæg, bl.a. Lindøværtet, Odense bygrænse/Vollsmose, skorstenne og vindmøller, understreger områdets sammensatte karakter.

Væksthuse og plantager præger området. By- og industripåvirkning breder sig ud i landskabet og giver randområderne mellem by og land, en spraglet struktur, der slører grænserne. Områdets nordvestlige og sydlige del er særligt præget af diffus byudvikling. Landskabskarakteren er påvirket af højspændingsledninger, industriområder, motorvej og jernbane, der underbygger områdets meget sammensatte karakter, der bærer præg af nærheden til Odense.

Dyrkningsform

Hovedparten af landbrugsarealerne er i omdrift. De fortrinsvist sandede marginaljorde med indslag af moræne betinger arealanvendelsen og funktionen. Dyrkningsfladerne varierer hvad angår størrelse og afgrødevalg. Størrelsen af markfelterne varierer typisk fra få ha op til 50 ha og frugtplantager og større væksthusearealer er dominerende i den mellemste og sydlige del af området. Foruden kirsebær- og æbleplantager er blomsterdyrkning dominerende, med bl.a. potteplanter, stenbedsplanter og sommerblomster.

Bebyggelse og bebyggelsesstrukturer

Bebyggelsen i området varierer med mindre gårde, husmandssteder, landsbyer (Dræby, Birkende, Nonnebo, Møllelavet, Hølev, Vester Kærby, Radstrup) og egentlige byområder.

Tre større gårde, Ulriksholm, Østergård og Ørnfeldt, udgør fundamentet i hovedgårdslandskabet ud mod Kertinge Nor. Den nordvestlige og sydlige del af karakterområdet er præget af diffus byudvikling, primært fra efter 1950, samt industriområder, hvoraf Lindøværftet fra 1959 er særligt dominerende. Karakteristisk for den centrale del af området er klynger af væksthuse, hvoraf flere har samme areal som mindre landsbyer.

Kulturhistorie og kulturhistoriske mønstre

Hovedgårdslandskabet øst for Geelså bestående af Ulriksholm, Ørnfeldt og Østergård (tidl. 'Kil' fra år 1470) fremstår som sammenhængende hovedgårdslandskab med høj grad af kulturhistorisk oprindelse. Tidsdybden i landskabet er nogenlunde intakt og særlig tydelig fornemmes sammenhængen i landskabet omkring Ulriksholm (hvis hovedbygning er fra 1636) og Ørnfeldt (der er hovedgårdspare af Ulriksholm), der er forbundet med en markant allé.

Tekniske anlæg

Tekniske anlæg er særligt dominerende i den nordlige del af karakterområdet. Mod syd afgrænses området af motorvej E20, der ligesom jernbanen gennemskærer området fra øst til vest, på hver side af Langeskov. Hovedveje gennemskærer det øvrige karakterområde, ligeledes i øst-vestlig retning. 12 vindmøller er opstillet NV for Munkebo, umiddelbart vest for Lindøværftet, der dækker et areal på over 200 ha. Langs hovedvej 160 er der ligeledes enkelte industriområder. Markante højspændingsledninger gennemskærer området i nord og en enkelt ledning følger landskabsorienteringen helt fra syd til nord.

Landskabskarakterens oprindelse

Landskabskarakterens kulturhistoriske oprindelse er især knyttet til tiden omkring udskiftningen, altså med en tidsdybde på om mod 200 år.

Rumlige og visuelle forhold

Områdets karaktergivende elementer betinges af små til middelstore landbrugsflader og skovområder. Sammenholdt med den store variation i arter og dyrkningsform (blandet jordbrug, plantager og væksthuse) bevirker dette, at landskabet fremtræder heterogent. Skovområder af varierende størrelse og sporadisk bevoksede diger inddeler de overordnede landskabsrum i skiftevis transparent afgrænsede og mere lukkede landskabsrum og understøt-

ter derved områdets sammensatte præg.

Generelt er landskabskarakterens historiske oprindelse noget udvisket. Sløjfning af hegn og diger har sammen med byudvikling ændret de kulturhistoriske mønstre. Væksthuse og plantager (fra især efter 1950) har betydet store forandringer i arealanvendelsen og landskabets udtryk. Byudviklingen, særligt med tilvækst af parcellhuse fra og med midten af 1900-tallet, slører de oprindelige landsbystrukturer. Eksempelvis er den tidligere karakteristiske digeafgrænsede stjerneudskiftning omkring Birkende delvist udvisket af byudvikling, plantager og sløjfning af hegn og diger. Tidsdybden i hovedgårdslandskabet er mere intakt, og ligesom det marine forland ned til Odense Fjord er tidsdybden her omkring 200 år.

De varierende småarealer og bebyggelsesstruktur i rantområderne mellem by og land får de bynære områder i nordvest og syd til at fremstå fragmenteret og med en noget uoverskuelig struktur.

Det kontrasterende delområde, der udgøres af hovedgårdslandskabet øst for Geelså, adskiller sig fra hovedkarakterområdet i kraft af en visuel kulturhistorisk sammenhæng, samt landskabsrum og dyrkningsflader af større skala. De større afgrænsede skovområder, alléerne og det let bølgede terræn styrker dette indtryk.

Såvel de tekniske anlæg i den nordlige del af karakterområdet (Lindøværftet, vindmøller og højspændingsledninger), som synlige anlæg i de tilstødende karakterområder (bl.a. Odense bygrænse, Voldsmose og skorstene) virker forstyrrende i den nordlige del af karakterområdet, hvor landskabet med langstrakte engarealer åbner sig op ud mod Odense Fjord.

De elementer og strukturer, der betinger landskabskarakteren, er stadig synlige, om end diffus byudvikling og varierende dyrkningsformer, især med etablering af plantager og væksthuse, har forandret karakterens fremtoning.

Selvom karakterområdet fremstår nogenlunde i behold, vurderet på baggrund af nøglekarakterer, er fremtoningen dog forstyrret og heterogen. En fortsat eller øget byudvikling samt inddragelse af jordbrugsarealer til plantage, væksthuse og industribrug, vil naturligt sløre karakteren yderligere.

Engarealerne i tilknytning til det nordlige delområde fremstår med høj intaktthed, ligesom det er tilfældet med hovedgårdslandskabet, hvor den kulturhistoriske oprindelse er fastholdt.

Landskabskarakterens nøglefunktioner og udviklingstendenser

Nøglefunktioner til opretholdelse/styrkelse/genopretning af landskabskarakteren

Småbrug og husmandssteder langs vejene overgår delvis til boligformål, men hovedparten af gårdene er stadig i landbrugsdrift. Området har undergået betydelige forandringer, særligt op gennem 1900-tallet. Nedlæggelse af hegn og diger, etablering af motorvej og nye hovedveje, samt nedlæggelse og etablering af jernbaner, har påvirket karakteren i store dele af området. Kulturmønstret udviskes i takt med fremvækst af industri- og byudvikling, og grænserne mellem by og land fremstår stadigt mere spraglede.

Til opretholdelse af landskabskarakteren er det vigtigt at bibeholde den landbrugsmæssige drift, friholde landbrugsområderne for nybebyggelse så skellet mellem by og land tydeliggøres.

Planmæssige og retlige forhold

I henhold til Regionplan 2005 er følgende forhold, som har indflydelse på landskabskarakteren, fundet.

Råstofområder

Der er udpeget råstofområder omkring Birkende og Sellebjerg.

Motorbane

Der er stillet forslag til motorbane vest for Munkebo.

Fremtidig vej

Der er planlagt nye linieføringer lige nord om Langeskov samt mellem Ullerup og Seden.

Byudvikling

Et område centralt i Langeskov.

Byvækstområde

Nordvest og sydvest for Munkebo er der udpeget fremtidige byvækstområder.

Biologisk interesseområde forslag

De fugtige strøg nordligst i området samt hovedparten af skovområderne er forslået som biologisk interesseområde.

Skov

Betydelige arealer såvel mod syd som i det nordligste kystnære strøg er udpeget som mulige skovrejsningsområder

Vådområder

Dele af de marine forlande mod nord er forslået som vådområder.

Landskabsvurdering

Landskabskarakteren

Flad slette med små til mellemstore landbrugsflader med gårde, husmandssteder, landsbyer og hovedgårde. Spora disk bevoksede diger og spredte skovområder inddeler landskabsrummene i skiftevis halvåbne og mere lukkede rum. Skalaen varierer fra lille til middel og landskabet fremtræder sammensat. Området er påvirket af byudvikling og større tekniske anlæg. Landskabskarakterens kulturhistoriske oprindelse knytter sig især til tiden omkring udskiftningen, med en tidsdybde på ca. 200 år.

Vurdering af karakterstyrke

Karakteristisk

Kystnært område fra Odense til Lindø med marint forland med engarealer ned til Odense Fjord.

Tidsdybden afspejles i jordbrugslandskabet med små og mellemstore landbrugsflader og gårde. Engområderne, det marine forland, samt landsbyen Dræby fremstår med en kulturhistorisk oprindelse på op mod 200 år. Halvåbne, transparent afgrænsede arealer med spredte bevoksede diger og enkelte nyplantede hegn præger området. Området er en naturlig forlængelse af sletten og vurderes at være karakteristisk.

Karakteristisk

Middelskala jordbrugsflade med gårde nord for Langeskov
Landskabskarakteren er især præget af små til mellemstore landbrugsarealer i omdrift og spredte skovområder med en tidsdybde på omkring 200 år. Den flade slette og samspillet mellem naturgrundlaget og de kulturbetingsende mønstre er synligt. På baggrund af disse forhold vurderes området at være karakteristisk.

Karaktersvagt

Små- til middelskala jordbrugsflader med småskove og diffus byudvikling mod vest

I hele den vestlige del af karakterområdet fremtræder landskabskarakteren svagere end i den øvrige del af området. Tidsdybden og de kulturhistoriske mønstre er her mere sløret. Området er præget af diffus byudvikling og har sammenholdt med nøglekaraktererne ikke nogen entydig struktur, hvorfor det vurderes som karaktersvagt.

Kontrasterende

Hovedgårdslandskabet øst for Geelså

Landskabskarakteren i hovedgårdsområdet øst for Geelså adskiller sig fra den dominerende karakter. Terrænet er let bølget, og de markante skovområder og landbrugsarealerne er middel til storskala. Tidsdybden er høj og de kulturhistoriske strukturer intakte. Med udgangspunkt i overstående vurderes landskabskarakteren at være kontrasterende.

Vurdering af visuelle oplevelsesmuligheder

Områder med visuelle oplevelsesmuligheder

Kystområde med marint forland og græsningsarealer ved Kærby Fed

Landskabet åbner op med udsigter ud over Odense Fjord. Området er tyndt befolket og rummer et lille fiskerleje. Den lidt højereliggende moræneflade, der udgør Dræby Fed, giver mulighed for udsigt til småøer og modstående kystområder.

Kulturmiljøer med visuelle oplevelsesmuligheder

Hovedgårdsmiljø ud til Kertinge Nor

I området omkring Ulriksholm, Ørnfeldt og Østergård skaber det svagt bølgede terræn og de markante skovbryn særlige skala og rumforhold. De større, enkle og letgenkendelige mønstre er karakteristiske. Centralt placeret ligger Ulriksholm med spir på hovedhuset og fremstår med høj kulturhistorisk oprindelse. Med afsæt i de kulturhistoriske spor og karaktertræk, der er karakteristisk for hovedgårdslandskabet vurderes det, at området rummer visuelle oplevelsesmuligheder.

Vurdering af tilstand

God

Hovedgårdslandskabet

Tidsdybden går tilbage til perioden omkring udskiftningen eller stedvist tidligere. Grundlæggende afspejler karakteren i dette kontrasterende delområde forholdene for det udskiftende jordbrugslandskab, om end skalaen og gårde her er større. Det kulturhistoriske ophav og samspillet mellem naturgrundlaget og de kulturhistoriske strukturer er tydelige.

De rumlige og visuelle oplevelsesmuligheder er uforstyrrede og jordbrugsdriften intakt. Samlet set betinger disse forhold at intaktheden må vurderes som god

Middel

Landsbyområdet, Trællerup - Vester Kærby - Dræby og tilstødende kystarealer

I de dele af karakterområdet, der er friholdt for byudvikling og tekniske anlæg, er Jordbrugslandskabet forholdsvist intakt. Gårdene og husmandsstederne, der betinger jordbrugslandskabet, fremstår stedvist mindre velholdt.

Områdets kulturhistoriske oprindelse er generelt høj men forstyrres dog betydeligt af udefrakommende forhold. Lindøværftet, Odense bygrænse, vindmøller og højspændingsledninger forstyrrer og påvirker landskabskarakteren og især de visuelle indtryk og oplevelsesmuligheder. Op mod halvdelen af de oprindelige hegn og diger er sløjft,

mens de resterende forefindes i rimelig vedligeholdsmæssig stand. De oprindelige bebyggelsesmønstre er næsten intakte, men enkelte skovområder er fældet. samlet set vurderes tilstanden som middel.

Dårlig

Det resterende område

Store dele af de dyrkede arealer er sammenlagt som resultat af fældning af hegn og rydning af de sporadisk bevoksede diger. De bevoksede diger varierer i artssammensætning og vedligeholdelse. De visuelle oplevelsesmuligheder er forstyrret, hvor det kulturhistoriske ophav fremstår uforstyrret, såvel strukturelt som visuelt. Områdets kulturhistoriske oprindelse er noget sløret af såvel diffus byudvikling som ændringer i bevoksningsmønstre og dyrkningsform. Sløjfningen af bevoksede diger og hegn og udbygningen af parcelhusområder i eksisterende landsbyer udviser de oprindelige strukturer. Området er stadig betinget af landbrugsdrift med spredte skovarealer. Området fremtræder forstyrret af plantager, væksthuse og havebrug samt infrastrukturelle strukturer i form af gennemskærende veje, motorvej E20, højspændingsledninger, jernbane, Lindøværftet og spredte industriområder. Således må intaktheden af landskabskarakteren her betegnes som dårlig.

Sårbarhedsvurdering

Med baggrund i mængden af tekniske anlæg og områdets ret sammensatte karakter vurderes landskabskarakteren ikke specielt sårbar overfor ændringer i de bynære områder.

Skalaen, der er betinget af de mindre skovområder og sporadisk bevoksede diger, varierer gennem området og det vurderes ikke at nyttilplantninger af skov eller hegn samt byudvikling vil forstyrre områdets karakter i nævneværdig grad.

I den sydlige og østlige del af karakterområdet bevirker den ret flade smeltevandsslette, at tekniske anlæg, højspændingsledninger og større vejanlæg er synlige over store afstande. Denne del af området er derfor sårbar overfor opførelse af tekniske anlæg og ændringer i bebyggelsesmønstret.

Landskabskarakteren vurderes at være relativt sårbar over for ændringer i landbrugets funktion, fx ved omlægning til beboelse, idet sådanne tiltag yderligere vil sløre såvel tidsdybden som områdets kulturhistoriske og nuværende funktion.

Området omkring Ulriksholm, Østergård og Ørnfeldtgård er sårbart over for ændringer i arealanvendelsen, da det vil påvirke de visuelle oplevelsesmuligheder og det kulturhistoriske indtryk i lokalområdet.

I de dele af karakterområdet der er særligt domineret af tekniske anlæg, byudvikling samt væksthuse vurderes karakteren ikke at være specielt sårbar mod nyetablering af yderligere anlæg, da disse i forvejen er af så fremtrædende karakter i området.

Udsigterne og synsindtrykkene i de nordlige engarealer og det marine forland vurderes at være sårbare overfor etablering af nye tekniske anlæg og bebyggelse også på den anden side af Odense Fjord.

Kapacitetsvurdering

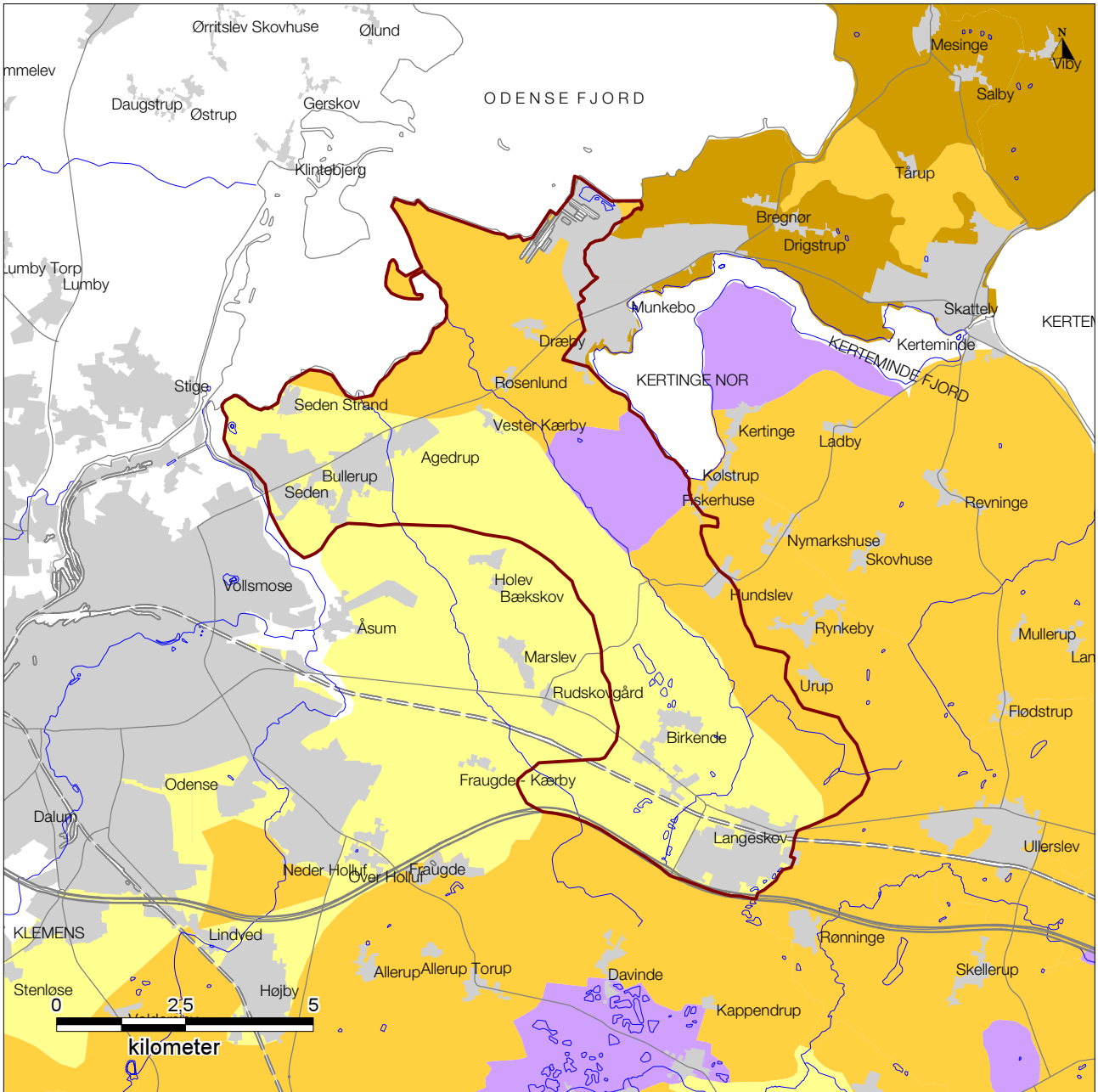
På baggrund af sårbarhedsvurderingen er områdets kapacitet i forhold til relevante planlægningstemaer i Regionplan 2005 vurderet.

Områdets fremtidige byvækstområder vurderes til ikke at have nogen afgørende indflydelse på landskabskarakteren.

De igangværende og planlagte vejanlæg i forbindelse med motorvej E 20 samt Odense – Svendborg vejen vurderes at påvirke landskabskarakteren. Skovrejsning på de nordlige engarealer vil ændre karakteren af dette kystnære område og sløre synsindtrykkene i det marine forland. Motorbanens placering ved Lindøværftet vurderes ikke at påvirke karakteren i nævneværdig grad idet området her er præget af synsindtryk fra tekniske anlæg. Råstofområderne, der er anseelige i størrelsen vil påvirke karakteren i dette, for karakterområdet, mindre forstyrrede område. Genopretning af vådområde på det marine forland vil styrke karakteren i denne del af området.

Registreringspunkt:
UTM 32U 0598734 - 6143072
Besigtelsesdato: 18.05.2005
Niveau: Regionalt - Fyn
Besigtelsesteam: MNS, SGJ, BMT, ESF

Vurdering af karakterstyrke



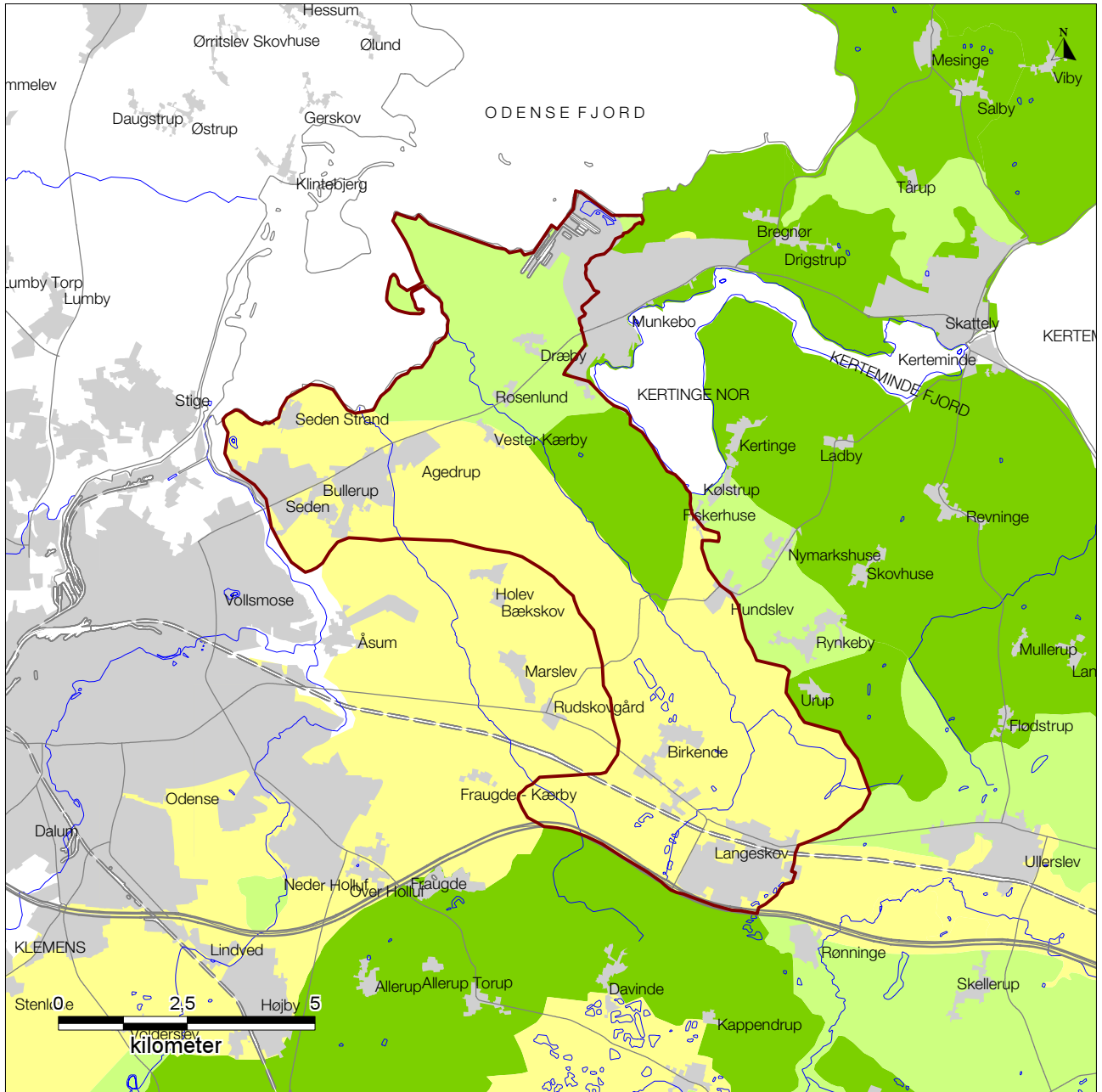
- Særligt karakteristisk
- Karakteristisk
- Karaktersvagt
- Kontrasterende
- Byflade

Forekomsten og styrken af visuelle oplevelsesmuligheder



- Særlige visuelle oplevelser
- Visuelle oplevelser
- Byflade

Vurdering af tilstand



- God tilstand
- Middel tilstand
- Dårlig tilstand
- Byflade

Vurdering af sårbarhed



■ Sårbart område
■ Byflade

Udgivet af Fyns Amt 2006
Grundmateriale: Kort- og Matrikelstyrelsen
© 1992 KD.86.1023