

KYRKVALLA JA JOKINIITTY

ASEMAKAAVA

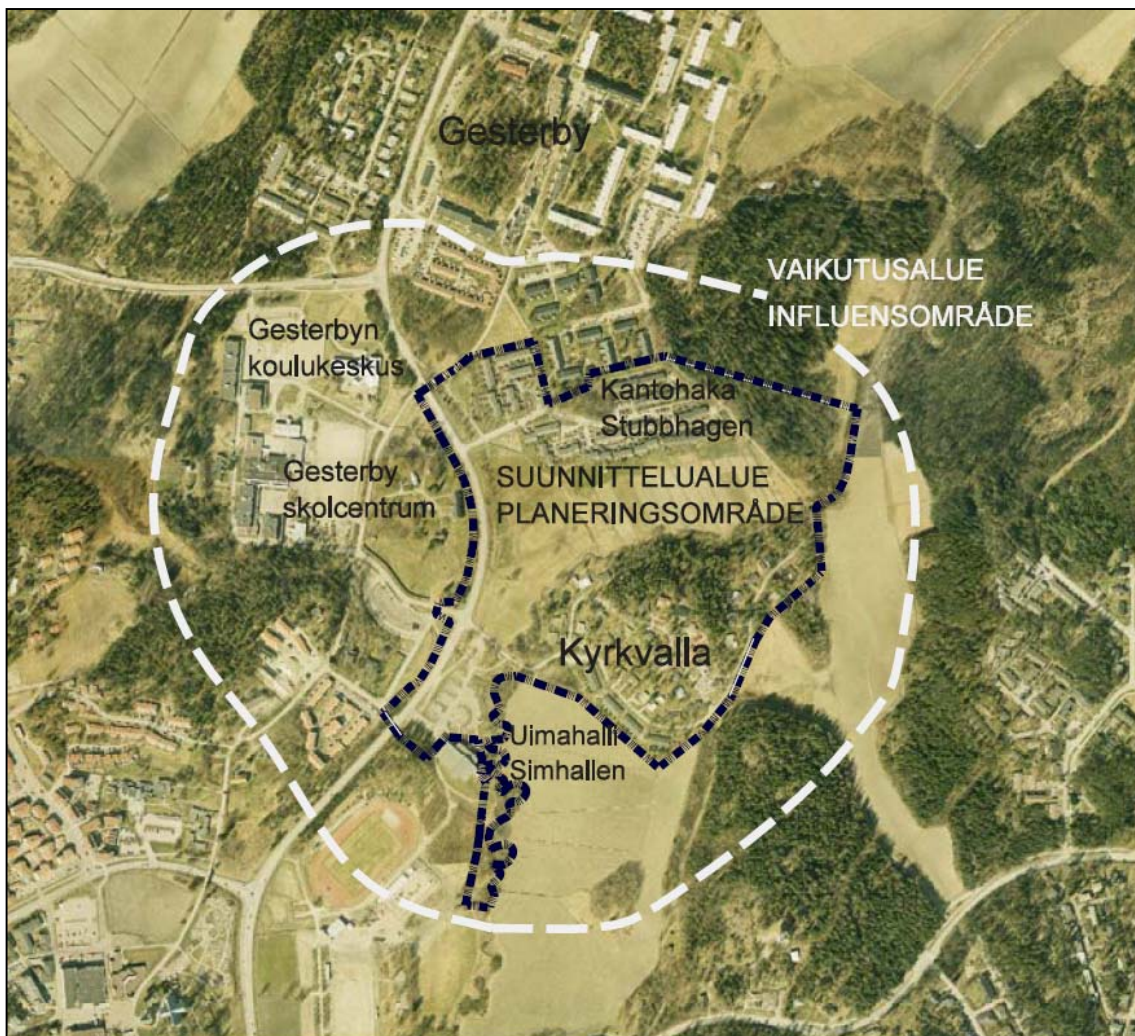
GESTERBYN (KORTTELIT 12,13 JA 29), KYRKVALLAN (KORTTELIT 1-6) JA JOLKBYNLAAKSO-PAPPILANMÄKI-RAJAKUMPU (KORTTELI 183) ASEMAKAAVOJEN SEKÄ PUISTO-, VIRKISTYS-, RYHMÄPUUTARHA-, PYSÄKÖIMIS-, TIE- JA KATUALUEIDEN MUUTOS.

OSALLISTUMIS- JA ARVIOINTISUUNNITELMA

1 Mikä osallistumis- ja arviointisuunnitelma on?

Osallistumis- ja arviointisuunnitelma (MRL 62 § ja 63 §) on kaavoituksen alkuvaiheessa laadittava suunnitelma, joka kertoo mm:

- mitä aluetta kaavoitus koskee (muutettavien asemakaavojen aluerajaus)
- mitkä ovat kaavan tavoitteet
- mitkä ovat lähtökohdat ja taustat kaavoitukselle
- mitkä ovat toteutuneen kaavan tärkeimmät vaikutukset (vaikutusalueen rajaus)
- miten järjestetään kaavaa koskeva tiedottaminen, vuorovaikutus ja osallistuminen



Kuva 1. Suunnittelualueen ja vaikutusalueen rajaukset.

2 Alue ja suunnittelun kohde

Asemakaavan muutosalue sijaitsee välittömästi Kirkkonummen kuntakeskuksen koillispuolella. Aluekokonaisuus muodostuu Kantohaahan rivitaloalueen eteläisistä osista, Kyrkvallan pientalo-alueesta sekä näiden alueiden rajaamasta rakentamattomasta peltoaukeasta, joka on osa Jolkbynjoen jokilaaksoa. Myös alueen länsipuolella oleva Gesterbyntien tiealue kuuluu asemakaavan muutosalueeseen. Suunnittelualueen pinta-ala on yhteensä noin 26 hehtaaria.

3 Suunnittelun tavoitteet

Asemakaavamuutoksen tavoitteena on osoittaa mahdollisuudet sijoittaa kuntakeskuksen uusi koulu Kantohaahan ja Kyrkvallan väliselle Jokiniityn alueelle. Tavoitteena on myös tarkistaa Kantohaahan asuntoalueen eteläisten osien, Kyrkvallan asuntoalueen sekä Gesterbyntien tiealueen asemakaavojen ajantasaisuus (MRL 60 §). Lisäksi tavoitteena on luoda mahdollisuudet laajentaa ja järjestää uudelleen uimahallin pysäköintialuetta.

4 Suunnittelun lähtökohdat ja aiemmat päätökset

- Kaavoitusohjelmaan (vv. 2007-11) sisältyi Gesterbyn ja Kyrkvallan asemakaavojen muuttaminen. Asemakaavoituksen pohjaksi laadittiin *Gesterbyn ideasuunnitelma 5.3.2007 – Ideasuunnitelmavaihtoehdot ja vaikutusten arviointi*, joka asetettiin julkisesti nähtäville 2.5 – 8.6.2007. Saadun palautteen perusteella laadittu lopullinen *Gesterbyn ideasuunnitelma 2008* hyväksyttiin kunnanhallituksessa 12.5.2008 § 161.
- Kunnanhallituksen päätöksessä, 10.12.2007 § 562 todetaan, että keskusta-alueen uusi koulu sijoitetaan Gesterby- Kantohaahan alueelle.
- Kunnanvaltuuston hyväksymän kaavoitusohjelman (31.1.2008 § 3) mukaisesti Gesterbyn ja Kyrkvallan kaavamuutos päätettiin jakaa kahdeksi eri kaavahankkeeksi, joista eteläinen on nimetty Kyrkvallan ja eteläisen Kantohaahan asemakaavaksi (muutos).
- 23.10.2008, § 491, yhdyskuntatekniikan lautakunta hyväksyi kuntakeskuksen uuden koulun liikennetarkistuksen. Samalla päätettiin, että tulevalle kaavahankkeelle laaditaan uusi osallistumis- ja arviointisuunnitelma.
- 8.12.2008, § 492, kunnanhallitus päätti, että kouluhankkeelle laaditaan hankesuunnitelma. Samalla päätettiin, että koulu toteutetaan 1-9. vuosikurssien yhtenäiskouluna (oppilasmäärä n. 700-800) ja se sijoitetaan kunnanhallituksen päätöksen 10.12.2007 § 562 mukaisesti Gesterbyn-Kantohaahan alueelle.
- Kaavoitusohjelmaan (vv. 2009-13) sisältyy Kyrkvallan ja eteläisen Kantohaahan asemakaavojen muuttaminen. Kaavoitusprosessi on ajoitettu vuodelle 2009. Suunnittelukohteen kaavanimeksi valittiin *Kyrkvalla ja Jokiniitty, asemakaava*.

5 Tehdyt tai laadittavat selvitykset

Suunnittelualueetta koskevia tehtyjä tai laadittavia selvityksiä:

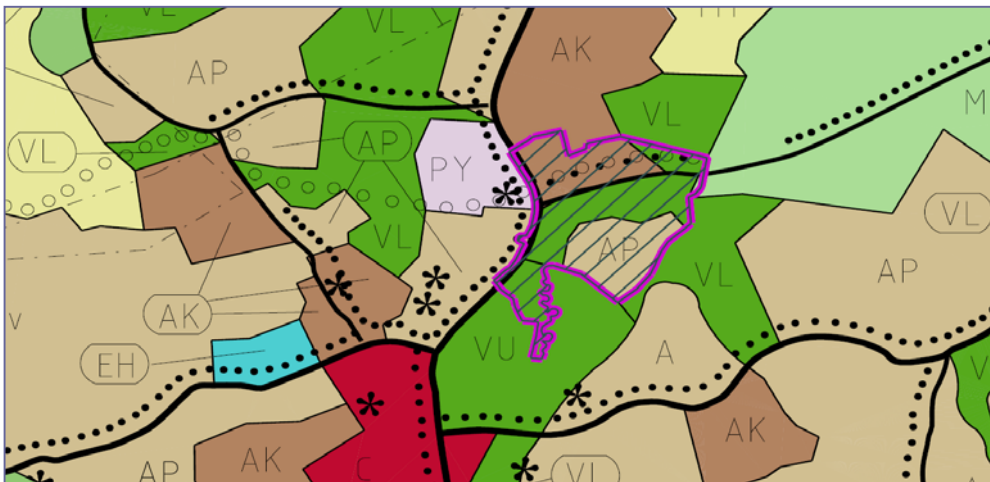
- Kirkkonummen Heikkilän, Jolkbyn Killinmäen ja Kyrkvallan yleiskaava-alueen inventointi, Museovirasto, 2003
- Gesterby-Jolkbyn osayleiskaava Liito-oravaselvitys, Luontotieto Keiron Oy, 2004
- Kuntakeskuksen kehityskuva, Suunnittelukeskus Oy, 2004
- Gesterbyn-Jolkbyn-Killinmäen luontoselvitys, Kirkkonummen kunta, 02/2004
- Kirkkonummen keskustan yhtenäiskoulun vaihtoehtoselvitys, FCG Suunnittelukeskus Oy, 11/2007
- Gesterbyn ideasuunnitelma 2008, Arkkitehtitoimisto Jukka Turtiainen Oy, 04/2008
- Kirkkonummen kuntakeskuksen uuden koulun liikenteellinen tarkastelu, Sito Oy, 10/2008
- Kirkkonummen tulvaselvitys, Jolkbynjoki, Pöyry Environment Oy, 2008
- Keskusta-alueen suomenkielisen koulun hankesuunnitelma, Kirkkonummen kunta, 2009-

6 Suunnittelutilanne

- Valtakunnalliset alueidenkäyttötavoitteet (tarkistettut tavoitteet voimaan 1.3.2009)
- Uudenmaan maakuntakaava (ympäristöministeriön vahvistama 8.11.2006)
- Kirkkonummen kunnan yleiskaava 2020 (vahvistettu 19.5.1999)
- Kuntakeskus, 1. vaiheen osayleiskaava (hyväksymiskäsittelyssä)
- Alueella ovat voimassa seuraavat rakennus- tai asemakaavat (Liite 1):
 - Kyrkvalla, vahvistettu 5.5.1962
 - Gesterby, vahvistettu 17.4.1974
 - Jolkbynlaakso – Pappilanmäki – Rajakumpu, muutos, vahvistettu 26.4.2001
 - Gesterbyntie, vahvistettu 13.1.1999



Kuva 2. Ote Uudenmaan maakuntakaavasta.



Kuva 3. Ote Kirkkonummen yleiskaavasta 2020.

7 Osalliset

Maankäyttö- ja rakennuslain (MRL) mukaisesti suunnittelun alkuvaiheessa määritellään osalliset ja lausunnonantajat. Tällaisia ovat mm. seuraavat tahot:

- suunnittelualueen maanomistajat ja asukkaat
- lähialueen asukkaat

Kunnan viranomaiset

- Rakennusvalvonta
- Liikenne
- Kiinteistöhallinto
- Tila- ja tuotantopalvelut
- Kunnallistekninen suunnittelu
- Ympäristönsuojelu
- Vesihuoltolaitos
- Perusturva
- Perusturva/sosiaalipalvelut
- Terveysvalvonta
- Opetustoimi
- Liikuntatoimi
- Elinkeinoitoimi
- Nimistötoimikunta
- Päivähoitotoimi
- Nuorisopalvelut

Ulkopuoliset lausunnonantajat

- Uudenmaan ympäristökeskus
- Uudenmaan liitto
- Läntisen Uudenmaan maakuntamuseo
- Fortum Espoo Distributions Oy
- Elisa Oyj
- Länsi-Uudenmaan pelastuslaitos
- Tiehallinto/ Uudenmaan tiepiiri
- Kyrkvallan yksityistien tiekunta
- YTV

Yhdistykset

- Kirkkonummen ympäristöyhdistys r.y.
- Kyrkslätts Natur och Miljö rf.
- Gesterby – Sepänkylä kyläyhdistys
- Alueen asukasyhdistykset

8 Tiedottaminen

Kaavamuutosta koskevat kuulutukset julkaistaan kunnan ilmoituslehdissä, jotka ovat Länsiväylä ja Västra Nyland. Lisäksi kunnan internet-sivuilla (www.kirkkonummi.fi) tiedotetaan kaavoituksesta. Osallistumis- ja arviointisuunnitelma lähetetään postitse osallisille.

9 Osallistuminen ja viranomaistyö

Kaavoitustyö järjestetään siten, että alueen maanomistajilla ja niillä joiden asumiseen, työntekoon tai muihin oloihin kaava saattaa huomattavasti vaikuttaa sekä viranomaisilla, yrityksillä ja yhteisöillä joiden toimialaa suunnittelussa käsitellään, on mahdollisuus osallistua kaavan valmisteluun, arvioida vaikutuksia ja lausua kirjallisesti tai suullisesti mielipiteensä asiasta kaavaehdotuksen nähtävänäolon aikana. Mielipiteet huomioidaan kaavoituksen jatkokäsittelyssä ja kaikkiin mielipiteisiin esitetään vastineet.

Kaavoitushankkeen yhteydessä järjestetään viranomaisneuvotteluja Uudenmaan ympäristökeskuksen ja Uudenmaan tiepiirin kanssa. Kunnan eri toimialojen kesken järjestetään tarvittavia neuvotteluja. Myös muita viranomaisneuvotteluja voidaan järjestää tarpeen mukaan.

10 Vaikutustarkastelu

Maankäyttö- ja rakennusasetuksen 1 § mukaan kaavaa laadittaessa on vaikutukset selvitettävä siinä laajuudessa, että voidaan arvioida suunnitelman toteuttamisen välittömät ja välilliset vaikutukset:

- 1) ihmisten elinoloihin ja ympäristöön;
- 2) maa- ja kallioperään, veteen, ilmaan ja ilmastoon;
- 3) kasvi- ja eläinlajeihin, luonnon monimuotoisuuteen ja luonnonvaroihin;
- 4) alue- ja yhdyskuntarakenteeseen, yhdyskunta- ja energiatalouteen sekä liikenteeseen;
- 5) kaupunkikuvaan, maisemaan, kulttuuriperintöön ja rakennettuun ympäristöön.

Arvioinnissa tullaan kiinnittämään huomiota erityisesti vaikutuksiin, jotka kohdistuvat:

- yhdyskuntarakenteeseen
- liikenteeseen
- kulttuuriympäristöön ja kaupunkikuvaan
- luonnonympäristöön

muita arvioitavia vaikutuksia ovat:

- vaikutukset kunnan talouteen
- sosiaaliset vaikutukset

Toteutuneen kaavan välitön vaikutusalue on esitetty kannessa, kuva 1.

11 Vaikutusten arviointimenetelmät

Toteutuneen kaavan ympäristövaikutuksia arvioidaan aikaisemmissa suunnittelu- vaiheissa laadittujen sekä tuotettavien selvitysten pohjalta. Lisäksi vaikutuksia arvioidaan viranomaisyhteistyön, asukastilaisuuksien sekä muun saadun palautteen avulla.

12 Kaavoituksen kulku, alustava aikataulu ja päätöksenteko

- Osallistumis- ja arviointisuunnitelma käsitellään yhdyskuntatekniikan lautakunnassa helmikuussa 2009. Hyväksymispäätöksen jälkeen se toimitetaan osallisille ja kaavamuutoksen vireille tulosta kuulutetaan. Osallisilla on mahdollisuus antaa palautetta osallistumis- ja arviointisuunnitelmasta.

- Kaavamuutosehdotus käsitellään aikaisintaan kesäkuussa 2009 yhdyskuntatekniikan lautakunnassa ja kunnanhallituksessa. Ehdotus asetetaan julkisesti nähtäville maankäyttö- ja rakennusasetuksen 27 § mukaisesti kaavoitusyksikössä sekä kirkonkylän, Masalan ja Veikkolan kirjastoissa. Ehdotuksesta pyydetään lausunnot osallisilta. Osallisilla ja kunnan asukkailla on nähtävänäolon aikana mahdollisuus esittää mielipiteensä asemakaavaehdotuksesta. Mielipide on toimitettava kunnalle ennen nähtävänäoloajan päättymistä. Ehdotuksen nähtävänäolon aikana järjestetään esittelytilaisuus, josta ilmoitetaan sanomalehdissä.
- Kaavamuutosehdotusta tarkistetaan saadun palautteen pohjalta. Annettuihin lausuntoihin ja mielipiteisiin annetaan kaavoittajan vastineet. Tarkistettu ehdotus käsitellään yhdyskuntatekniikan lautakunnassa, kunnanhallituksessa ja kunnanvaltuustossa tavoiteaikataulun mukaan v. 2009 loppupuolella.
- Kunnanvaltuuston kaavan hyväksymistä koskevasta päätöksestä on valitusoikeuden omaavilla mahdollisuus valittaa Helsingin hallinto-oikeuteen.

Kaavahankkeen aikataulu, arvio	2009												2010			
	1	2	3	4	5	6	7	8	9	10	11	12	1	2	3	
OAS		■	■													
Kuulutus			●													
Kaavaehdotus			■	■	■	■	■	■								
Kaavaehdotus nähtävillä								■	■							
Asukastilaisuus								●								
Korjattu kaavaehdotus									■	■	■					
Kaavan hyväksyminen												■	■	■		
Käsittelet Yhdyskuntatekniikan lautakunta (ytl) Kunnanhallitus (kh) Kunnanvaltuusto (kv)																

Kuva 4. Kaavahankkeen ohjeellinen aikataulu.

13 Yhteystiedot sekä palaute osallistumis- ja arviointisuunnitelmasta

Kirkkonummen kunnassa teitä palvelee tässä suunnitteluhankkeessa:

Kaavoitusarkkitehti
Simon Store
puh. 050-327 3413
s-posti: simon.store@kirkkonummi.fi

Palautteen osallistumis- ja arviointisuunnitelmasta voi toimittaa osoitteeseen:

Kirkkonummen kunta
Kaavoitus
PL 20
02401 Kirkkonummi

Käyntiosoite:
Asematie 3B, 2.krs.
02400 Kirkkonummi

Kirkkonummella 25.2.2009

LIITE 1: Kooste suunnittelualueen voimassa olevista asemakaavoista

KOOSTE SUUNNITTELUALUEEN VOIMASSA OLEVISTA ASEMAKAAVOISTA
SAMMANSTÄLLNING AV DE GÄLLANDE DETALJPLANERNA PÅ PLANERINGSOMRÅDET

LIITE / BILAGA 1

