



## Ами Буе и Георги Златарски — две звезди в зората на българската геология<sup>1</sup>

Тодор Николов

Географски институт, БАН, 1113 София; E-mail: tnikolovbg@yahoo.com

T. Nikolov. 2004. *Ami Boué and George Zlatarski – two stars in the dawn of Bulgarian geology.* – *Rev. Bulg. Geol. Society*, 65, 1-3, 5-18.

**Abstract.** Two bright stars and great scientists appeared in the dawn of Bulgarian geology. The Frenchman Ami Boué (1794-1881) was doubtlessly a pioneer in the geological investigation of the Balkan terrains. In the pantheon of Bulgarian geology he stands beside the Bulgarian George Zlatarski (1854-1909).

The creative activities of those two prominent explorers, whose life was separated by 60 years, were linked in an outstanding way with the history of Bulgarian science, and particularly, of Bulgarian geology.

**Ami Boué** was born in Hamburg, of a family of French Huguenots who had emigrated from Bordeaux. He studied in Bern, Geneva, Paris, then became a medicine graduate at the University of Edinburgh, and finally devoted himself to geology. He conducted investigations all over Europe (excluding Scandinavia) and was probably the first scientist who might be considered as an "European geologist". After extensive preparation in 1836 A. Boué went on his first expedition in the Balkan Peninsula where he examined mainly its western parts.

During the next year, irrespective of the plague epidemic in the Balkans, A. Boué began his second expedition in those lands. At that time he explored mostly the present territory of Bulgaria, expanding his studies to the southeast of Istanbul.

A. Boué fulfilled his third trip in 1838 by visiting Serbia, Albania, Western Macedonia and Thessalia.

In 1840 A. Boué published his capital work "**La Turquie d'Europe**" in four volumes. The geological section of this compilation "Esquisse géologique de la Turquie d'Europe" comprised 190 pages and actually laid the foundations of Bulgarian geology. It was translated in Serbian and German languages whereas the French version contained one geological map.

Apart from the comprehensive geological observations A. Boué presented in this work results from his studies on the geography, nature, vegetation and fauna of European Turkey, as well as its population, towns and villages, archeological sites, fortifications, etc. Much information regarding agriculture, trade, administration, road network, army and police, slavery in the empire, religions and so on, was also given. This capital work of A. Boué was practically a genuine encyclopedia about the European part of the Turkish empire for the first half of the XIX century.

The birth of **George Zlatarski** (1854) coincided with the climax in the investigation activity of A. Boué. He was born in Veliko Turnovo in the family of a teacher (Nikola Zlatarski). G. Zlatarski studied in his native town, the Istanbul lyceum, and finally Zagreb. In May 1880 he graduated from the Zagreb University and returned to his liberated fatherland.

On 1 June 1880 G. Zlatarski was appointed as geologist-mineralogist at the Ministry of Finances with the task "to prospect for mineral resources and examine the geological structure of the country".

The first work of G. Zlatarski was "Ores in Bulgaria" – description of minerals from domestic deposits. It was followed by a number of publications treating the regional geology and stratigraphy of Bulgaria. Among the outstanding works of the first Bulgarian geologist one can mention the following summaries: The Triassic, The Jurassic system, The Lower Cretaceous, The Upper Cretaceous, The Miocene in Bulgaria, Geological map in scale 1:300 000, as well as his posthumously published work "The geology of Bulgaria".

Although G. Zlatarski came about 60 years after A. Boué, both of them were poorly related in terms of the terrain and geological systems they studied. However, there are still common features between the two prominent geologists: brilliant education, command of the major European languages, broad contacts with the European science elite, high erudition, vigour and self-organization, diligence and dedication to science, everburning ambition to follow new horizons of knowledge and readiness for self-sacrifice. These are the real founders of Bulgarian geology.

*Key words:* Ami Boué, George Zlatarski, Bulgaria, History of geology.

### Въведение

Две ярки звезди — двама велики учени, са в зората на българската геология. Французинът Ами Буе е безспорният пионер в геоложките изследвания на балканските терени. В пантеона на българската геология непосредствено до него стои българинът Георги Златарски. Творческото дело на тези двама знаменити изследователи, чиито живот се дели от 60 години, е свързано по един

забележителен начин с историята на българската наука и в частност с българската геология. В действителност Г. Златарски започва своята дейност през 1880 г. — една година преди смъртта на Ами Буе. В този факт има нещо символично:

<sup>1</sup> По случай 210 години от рождението на Ами Буе и 150 години от рождението на Георги Златарски. Доклад пред Годишната научна конференция на Българското геологическо дружество „Геология 2004“, София, 16.12.2004 г.



Фиг. 1. Ами Буе (1794–1881) (сн. около 1860 г.). Библиотека на Френското геологическо дружество

Fig. 1. Ami Boué (1794-1881) (photo ~1860). Library Soc. géol. France

малко преди Буе да почине, главното дело на неговия живот се поема като щафета от една брилянтна звезда, появила се на хоризонта на българската и европейската наука, звездата на талантивия син на нова България Георги Златарски.

Първата половина на XIX в. е забележителен период в историята на геологията. Благодарение на развитието на палеонтологичните методи, в един много кратък интервал от време (главно между 1822 и 1841 г.), са отделени основните системи на известната днес Международна стратиграфска скала. Наистина основните обекти на геоложките изследвания през този период са главно на територията на Западна Европа, но и изтокът на континента започва постепенно да привлича вниманието на пионерите на геологията.

### Ами Буе — първопроходецът

Сведенията за геологията на Югоизточна Европа от това време са много оскъдни и се намират само като фрагменти в писмата на някои пътешественици (Edward Brown, В. Тепляков, G. Matichel, von Hauslab и др.). Разрастващата се геоложка „вълна“ в Западна Европа, особено силна през 30-те години на миналия век, постепенно се

насочва и в други направления, в т.ч. и на изток. Благородният буревестник става французинът **Ами Буе (Ami Boué)**, който открива пред учения свят вълнуващи тайни на балканската геология.

В своето забележително слово „Бележки върху живота, пътуванията и трудовете на Ami Boué“, произнесено на 21 ноември 1901 г. в качеството му на Ректор на Висшето училище (дн. Софийски университет), Георги Златарски отбелязва „многобройните и скъпоценни съчинения на Ами Буе“. За него А. Буе е „един от редките учени мъже, които без (личен) интерес, па дори и с опасност за живота си, предприе през първата половина на изтеклото столетие да пропътува голяма част от Балканския полуостров и с особена подготовка успя — в три години време — да проучи голяма част от югославянските земи, като положи в същото време и основите на Балканската геология“ (Златарски, 1902).

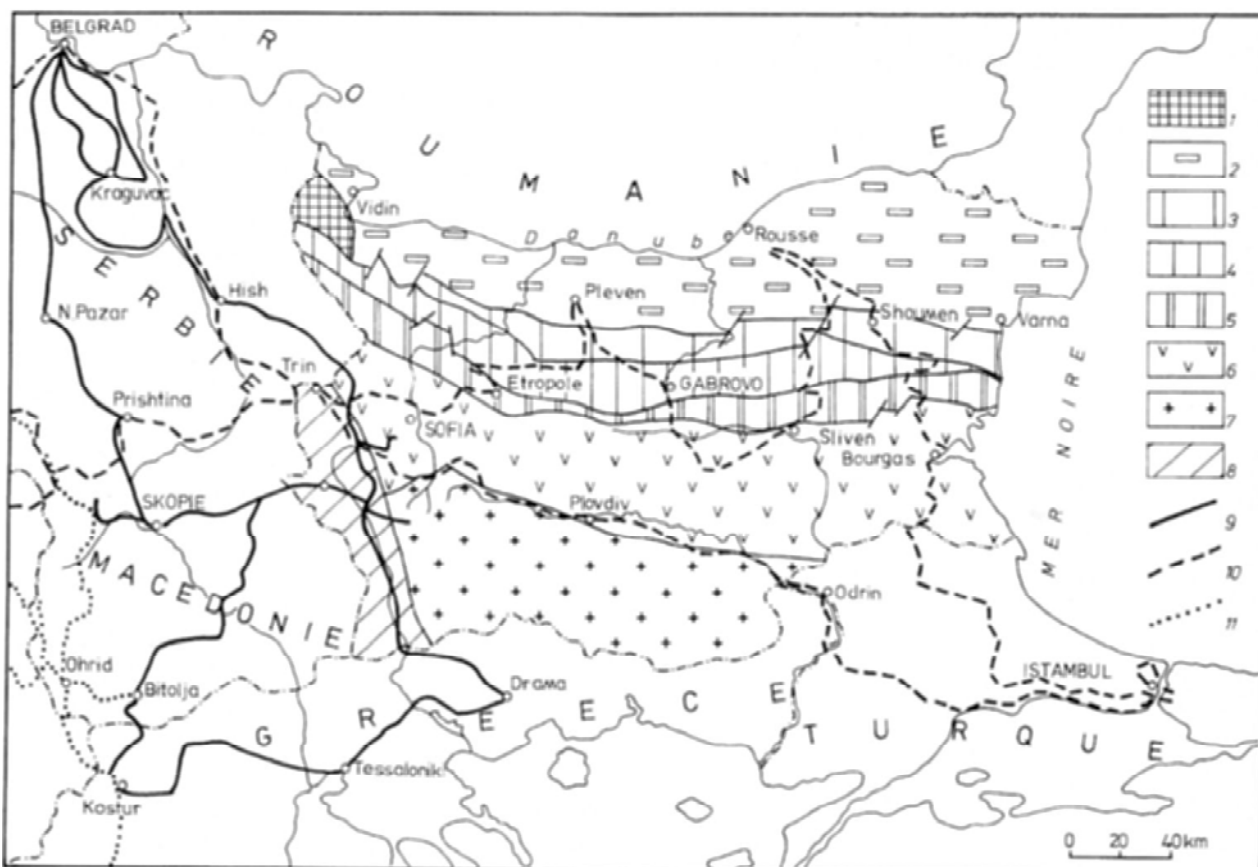
Действително много аспекти от изследванията на Ами Буе днес имат историческа стойност, но с това блясъкът му на първооткривател не помръква, защото винаги проправящият нова пътека остава като първопроходец.

Ако използваме съвременната терминология, би трябвало да кажем, че Ами (Амеде, Amédée) Буе е гражданин на Европа. Роден в Хамбург на 16 март 1794 г. в семейството на богати френски хугеноти, той е живял и работил в различни европейски градове, най-дълго във Виена. След ранната смърт на неговите родители (тогава той е на 10 години) възпитанието и образованието на Ами Буе става грижа на близките роднини на неговата майка и главно на вуичко му.

Ами Буе учи в Търговското училище в Берн, след това в Женева, където се отличава по математическите науки, и в Париж, където полага и бакалавърския си изпит по естествени науки. През 1814 г. той се записва за студент по медицина в елитния Единбургски университет, където продължава да проявява своя висок интелект и разнообразни интереси. На 15 август 1817 г. (8 години преди Чарлс Дарвин да се запише за студент в същия департамент по медицина) Ами Буе получава диплома за лекар и ... се насочва за работа в областта на геологията.

Всъщност, още като студент по медицина в Единбург, А. Буе се увлича и по геологията. Разглеждайки периода на своето учение в Единбург, Буе отбелязва цяла плеяда забележителни професори, сред които и професорът по естествена история и геология Робърт Джеймсън. По време на своите ваканции А. Буе провежда продължителни геоложки екскурзии из Шотландия и събира много нови материали. Едновременно се запознава и с колекции в музеи и частни домове (напр. с голямата колекция от минерали на семейство Алън, описана по-късно от проф. Хайдингер). Резултатите от своите проучванията в Шотландия А. Буе публикува по-късно в съчинението си „Essai géologique sur l’Ecosse“ (Paris, 1820).

Очевидно прекият досег на Ами Буе с геологията на Шотландия изиграва определяща роля за не-



**Фиг. 2.** Карта на част от Балканския полуостров с маршрутите на трите исторически експедиции на Ами Буе със схема за морфотектонската подялба на България (по Е. Бончев)  
 1 – Южни Карпати; 2 – Мизийска платформа; 3 – преходна зона; 4 – Предбалкан; 5 – Старопланинска ивица; 6 – Средногорие; 7 – Родопски масив; 8 – Крайстиди; 9–11 – експедициите на Ами Буе: 1836 г. (9), 1837 (10) и 1838 (11)

**Fig. 2.** Ami Boué's routes in the eastern part of the Balkan peninsula with morphological-tectonic zones (after E. Bonchev)  
 1 – Southern Carpaths; 2 – Moesian platform; 3 – Intermediary zone; 4 – Forebalkan; 5 – Stara planina; 6 – Sredenogorie; 7 – Rhodopian massif; 8 – Kraistides; 9–11: Boué's travels: 1836 (9), 1837 (10), 1838 (11)

говата по-нататъшна професионална съдба. Той е увлечен от чудесата, които разкрива геологията и тази наука много бързо запълва целия му живот.

След завършването на Университета в Единбург Буе се завръща в Париж през 1817 г., откъдето осъществява множество геоложки експедиции из Франция. През зимните месеци на 1818 и 1819 г. той е гостоприемно приет за работа в кабинетите и лабораториите на G. Cuvier, H. D. de Blainville, J.-V. Lamarck, Geoffroy Saint-Hilaire, A. Brongniart и други. Непосредствените контакти на А. Буе с най-великите френски учени-естественици по това време без съмнение изиграват огромна роля в изграждането му като голям учен.

През ноември 1820 г. Ами Буе пристига в Берлин, където посещава лекциите на проф. Weiss по минералогия и петрография, сдружава се с Leopold von Buch и Gustave Rose. Това изглежда е последният етап в подготовката му за по-нататъшните блестящи изяви в полето на геологията.

В периода 1821–1825 г. А. Буе провежда множество геоложки изследвания във Франция, Германия, Австрия, Унгария, Италия, Пиренеите, Хърватия, Чехия, Трансилвания, Швейцария и др.

На 1.01.1826 г. Ами Буе се оженва за виенчанката Eleonore Weinstingel, с която пътешества из Западна Европа. През 1829 г. семейство Буе се установява в Париж, където Ами продължава активната си дейност. Той взема решаващо участие в основаването на Френското геологическо дружество през 1830 г. и на първото учредително събрание, проведено на 17 март 1830 г. е избран за първи президент на дружеството.

След нови научни експедиции в Шотландия, Ирландия, Англия, Франция, Белгия, Швейцария, Германия, Австрия и Унгария Ами Буе решава да се посвети на изследванията на Балканския полуостров. Като човек и учен той вече се е изкачил на върха на европейската наука и оттам вече вижда една истинска terra incognita в европейския югоизток. За осъществяването на тази цел той избира Виена като стартова точка за балканските си експедиции. Всъщност от 1835 г. Виена става постоянното местожителство на А. Буе до края на живота му.

Преди да поеме по пътищата на Балканския полуостров А. Буе отделя време да изучи някои източни езици. Още през периода 1830–1832 г. в Па-

риж той взема първите уроци по руски език, а по-късно по сръбски, турски и унгарски. Междувременно той полага много усилия да проучи всичко, което е известно за геологията и географията на Балканите. Освен публикуваните данни, които Буе намира в различни издания, той се обръща към различни европейски академии и научни дружества с молба да му поставят интересувачи ги въпроси, а също да му предложат някои учени, които „да споделят с него приятностите на мисията“.

След тази изключителна подготовка през 1836 г. Ами Буе (42 г.) предприема първата си експедиция на Балканския полуостров. Той се придружава от членовете на Френското геологическо дружество *Fornone de Montalembert* и *Auguste Viquiesnel*, от ботаника *Friderichsthal* и от фармацевта-ентомолог *Adolf Schwab*, които пътуват с параход по Дунав от Виена до Белград.

При пристигането си в Белград Ами Буе и неговите спътници са приети от княз Милош, от брат му и от министри. Князът им дава някой си Бранкович (помощник-фармацевт) да ги придружава по време на тяхното пътуване. След няколкодневни екскурзии в околностите на Белград групата поема през Шумадия към Крагуевац, откъдето се отправят на юг и през Санджак достигат до долината на р. Варда. По този път те имат множество спирки, за които Ами Буе разказва увлекателно в своята автобиография. От най-високата част на планината Капаоник пътешествениците са очаровани от забележителната панорама, която се открива пред очите им. По-нататък маршрутът им преминава през Нови Пазар, Ипек, Призрен, Прищина до Скопие. От Скопие групата заминава за горната част на долината на р. Вардар и се изкачва на най-високия връх — Кобелица, на красивата Шар планина. Записвайки внимателно своите наблюдения и събирайки богат материал, експедицията отново поема на път — сега вече на изток и през Куманово и Крива паланка достига до Кюстендил. Тук в течение на няколко дни А. Буе изследва специално термалните извори и околностите на този град, прочути още от римско време. От Кюстендил през Дупница маршрутът на експедицията достига до Рилския манастир, за който А. Буе отбелязва, че е най-живописният и най-големият манастир в Югоизточна Европа. Буе, който е пропътувал цяла Европа, е възхитен от манастира и от красивата долина, прорязала снагата на величествената планина. Оттук групата се връща отново към Крива паланка, разглеждайки по пътя си железните рудници около този град.

След Крива паланка А. Буе и спътниците му преминават през планините на Кратово, където имат възможност да проведат наблюдения върху оловно-сребърните мини по тези места, след което се прехвърлят в долината на р. Брегалница, отсядайки за кратко в Щип. По-нататък пътуването продължава през няколко възвишения до долината на р. Вардар и оттам през Неготин, Кавадарци, Трояк и Прилеп експедицията достига до Битоля. В Прилеп пътешественици-

те посещават останките от кулите на Марко Кралевичи.

От Битоля А. Буе насочва своята експедиция към високия Перистер и оттам след Флорина (Лерин) преминават през Неречка планина и слизат в кръглата (кратеровидна) Костурска котловина. От тези места Буе и неговите спътници се наслаждават на чудесния изглед на величествения Пинд. Обикаляйки Костурското езеро, те се отправят през Клисурса, Тетово и Воден, достигайки до Солун.

В Солун спътниците на А. Буе го напускат, отпътувайки за своите страни, а той, придружен от двама сърби, продължава с достойно упорство и целеустременост своята мисия. Преминавайки през Драма, той достига до Серес, където провежда наблюдения в Серския басейн. Оттам А. Буе се изкачва през Скала и навлиза в Мелнишкия басейн. Отделя време за най-западните окрайнини на Родопите, след което преминава в долината на р. Струма. От височините над Кресненския хан се любува на Пирин и, възхитен от неповторимата гледка, се отправя към Джумая (дн. Благоевград), а оттам през Дупница достига до Радомир. Оттук А. Буе се насочва към Витоша, която по-късно описва с възторг. Но още при това свое първо изкачване на Витоша той оформя представата си за орографията на една огромна област между Пирот, Берковица, Враца и София. Приключвайки с кратки наблюдения на минералните извори край София, А. Буе поема на запад към Гърло, Пирот и Ниш. Неговата първа мисия на Балканите е вече към края си, но той продължава да провежда наблюдения и след няколко екскурзии из източна Сърбия достига до Белград. След това А. Буе заминава за Унгария, където се насочва на югоизток и по долината на Тимиш достига до великолепно разрези в Югоизточните Карпати. Тук той провежда наблюдения около Оршова и Железните врата, в зоната на Черна, Свиница, Оградина, Казан, край Голубац, достигайки до Молдова нова. С това приключва първата мисия на Ами Буе на Балканския полуостров и той се завръща във Виена.

Първата експедиция на А. Буе на Балканите продължава шест месеца. Това е едно трудно, но вълнуващо пътуване в неизвестното, по трудните пътища на Османската империя, в която господстват бедността, безправията и липсата на сигурност. Независимо от всичките трудности и неудобства А. Буе води непрекъснато подробни бележки от наблюденията си върху геологията, географията, етнографията, археологията, историята, статистиката и административната уредба на тази част от Османската империя.

Благодарение на изключителната си подготовка, рядка организираност и пунктуалност А. Буе успява за кратко време след завръщането си във Виена да напише обобщение на резултатите от своите наблюдения, направени по време на първата си експедиция, което публикува същата година в Бюлетина на Френското геологическо дружество (Boué, 1836). Това съчинение има ис-

торическо значение за развитието на балканската геология. Всъщност то е и първият сериозен научен труд, посветен на една почти непозната част от Европейския континент. Още в този труд А. Буе подчертава, че Балканският полуостров се характеризира с лабиринт от планини и обширни низини, а не само от една планинска верига, както се е приемало дотогава. Планините са сложно устроени и пресечени от множество разседи, а низините са останки от древни езера, изпълнени с моласа. Широко развитие имат архаичните скали, разкрити в планините Шар, Пирин, Рила, Осогово. Палеозойските скали, според А. Буе, са представени главно от силурски шисти, грауваки, конгломерати, които са много широко разпространени. А. Буе приема, че на много места палеозойските скали са променени в гнаиси, кристалини шисти, кварцити и др., които са процепени от магмени образувания. Триасът е представен от червени конгломерати, пясъчници, шисти и вероятно от лежащите върху тях варовици. Установяват се също юрски утайки, особено широко разкрити западно от Софийското поле. Широко е разпространена и кредната система, а терциерните скали са на второ място след архаичните. А. Буе описва по-подробно моласите, които запълват Софийската, Кюстендилската и Бобовдолската котловина. Той отбелязва, че р. Струма тече по един значителен разсед, който разкъсва терциерните моласи. Широко са развити гранитите — в Рила, Пирин, Осогово, Щип, Пелагонийския масив, а също между Солун и Серес. Установяват се също сиенити, трахити и различни руди. В резултат на изследванията си по време на първата си експедиция А. Буе разделя планините в Югоизточна Европа на 9 групи и установява, макар и не много точно, приблизителните височини на планините в Балканския полуостров.

През следващата 1837 г., независимо от чумната епидемия на Балканите, А. Буе започва втората си експедиция по балканските земи. Този път той е сам, а мисията му продължава шест и половина месеца. Сега целта му е да изследва източната част на полуострова и главно Старопланинската верига. Отново тръгва от Белград, насочвайки се в началото към Майданпек, а оттам към Пожаревац и Голубац на Дунава. Оттам се връща отново в Пожаревац, след което завива на юг към Ниш. „От този град — пише Буе в автобиографията си, — аз се изкачих по Българска Морава до Лесковац“ (Boué, 1876). По един зигзагообразен маршрут, както пише Буе, той преминава през Власотинци, достига до Черна Трава и изворите на р. Власина, после слиза в долината на р. Нишава и през Зелениград, Трън, Гърло и Брезник навлиза в Софийското поле. Не му разрешават да влезе в София, поради чумната епидемия, и след кратка почивка в с. Новоселци, недалеч от София, той се отправя на север към Саранци, след което пресича Етрополския Балкан и продължава през Ябланица, Ловеч до Плевен.

От Плевен А. Буе завива на юг, преминава отново през Ловеч, изкачва се по височините край

града и след това продължава през Севлиево към Габрово, достигайки отново до Стара планина, която пресича през Шипченския проход. След Казанлък А. Буе продължава за Стара Загора, където остава да почине няколко дни. Маршрутът по нататък преминава през Нова Загора и Сливен. Оттук той прекосява за трети път Стара планина по линията Жеравна — Котел — Тича. Следват Омуртаг, Търговище, Разград, достигайки близо до Русе. От околностите на този град А. Буе се насочва за четвъртия си преход през Старопланинската верига. Той преминава през Шумен и по долината на р. Луда Камчия наблюдава нов забележителен разрез на планината. През Айтос този невероятен пътешественик пристига в Бургас, след което продължава на юг, посещава Лозенград, прави екскурзии в околностите на Константинопол и през Одрин, Харманли и Хасково стига в Пловдив. По-нататък А. Буе преминава през Момина Клисура, Самоков, Радомир и Трън и през Власина планина продължава в Северозападна Македония и най-южните части на Сърбия. После завива на запад и през Прищина и Призрен навлиза в Албания. Тук А. Буе, за първи път, изпитва огромна умора, която му донася и лек мозъчен кръвоизлив. Поради това той бързо преминава през Босна, стига до Белград, откъдето се завръща във Виена.

За щастие А. Буе се възстановява невероятно бързо от тежкото пътешествие, преминало накрая през силни августовски горещини, по време на които той се опитвал да охлажда главата си със студена изворна вода.

Скоро след своето възстановяване А. Буе обобщава резултатите от наблюденията си по време на втората си експедиция и ги публикува под формата на няколко малки съчинения в *Bulletin de la Société géologique de France* и в *Neues Jahrbuch für Mineralogie, Geologie und Paleontologie* през 1838 г. Новите резултати попълват значително познанията върху Балканския полуостров и специално за България, тъй като акцентът на втората експедиция на А. Буе пада върху българските земи. Освен това направен е и опит да се обясни произхода на планините и долините. А. Буе установява, че Старопланинската верига постепенно потъва на изток към Черно море, а на север се установяват почти успоредни предпланински вериги, все по-ниски и по-ниски на север, което контрастира със стръмните южни склонове на Стара планина. Широко развитие има кредната система, чиито пластове на много места са силно нагънати. След орогенезата в края на кредата, се установява ново нагъване през терциера, което показва, че Балканът е млада планинска верига. От друга страна, Родопите са по-стари и заедно с Олимп и други планини от централната част на полуострова са се издигали над околните басейни. При това пътуване А. Буе е отделил и специално внимание върху термоминералните извори в Южна България, давайки сведения за тяхната температура и химически състав.

Третото си пътуване А. Буе осъществява през

1838 г., по време на което посещава Сърбия, Албания, Западна Македония и Тесалия. В началото той се придържава от А. Viquesnel. Двата учени пристигат през април в Белград и се отправят по маршрута Крагуевац, Карановац, Нови пазар, пресичат планините на Южна Босна и Черна Гора и навлизат в Албания. След Шкодра пресичат поречието на р. Дрин и продължават на юг през Тирана, Елбасан и областта Мирдица, след която навлизат в Гърция. В Янина Викенел се разболява от тифозна треска и А. Буе е принуден да продължи по-нататък сам. Той пресича Пинд и навлиза в Тесалия, спирайки се последователно в Трикала и Лариса. Вниманието му е привлечено от неповторимото съчетание на скалите на Метеора и манастирите върху тях, както и от красивото дефиле Темпи. От Лариса той се насочва към Олимп, а оттам — през Костур и Горица, достига до манастира „Св. Наум“ на Охридското езеро, преминава по източния му бряг и спира в Охрид, където се задържа най-дълго в сравнение с другите си спирки. От Охрид той провежда екскурзии по три маршрута: по посока на Битоля, втора — по пътя за Елбасан, и трета — на север от Струга по долината на Черен Дрин. Завършил своите наблюдения по тези места, А. Буе поема отново по дългия си път към Кичево, Гостивар и Тетово, пресича Шар планина, достигайки Призрен и Печ.

От Печ А. Буе се насочва на северозапад към Босна, преминава през Мостар, Бая Лука и Приедор и навлиза в Хърватия. Настъпващата есен и хладното време принуждават Буе да се ориентира към приключването на своята експедиция и той се отправя през (Славонски) Брод към Вуковар, откъдето се качва на параход и се прибира във Виена.

След третото пътуване на Балканите в живота на А. Буе започва нов етап. До това време той практически е провеждал изследвания из цяла Европа, без скандинавските страни. Той е в разцвета на силите си — едва на 45 години. Главно внимание на А. Буе сега се съсредоточава върху обработката, анализа и обобщението на материалите, събирани при балканските му експедиции. На 20 април 1840 г. той представя на заседание на Френското геологическо дружество първата геоложка карта на Европейска Турция, съставена главно по неговите наблюдения, а също с частичното участие на Монталамбер и Викенел. През същата 1840 г. Буе публикува и капиталния си труд „*La Turquie d'Europe*“ в четири тома. Геоложката част на това съчинение „*Esquisse géologique de la Turquie d'Europe*“ е в обем 190 страници и по същество представлява основите на Балканската геология. Тя е преведена на немски и сръбски език, а френската версия е придружена с една ръчно оцветена геоложка карта, която е публикувана по-късно в редовен печат.

Освен богатите геоложки наблюдения, А. Буе представя в труда си резултатите от своите изследвания върху географията на Европейска Турция, на нейната природа, характера на растител-

ността и фауната, сведения за населението, характер на селищата, бележки за археологическите паметници, укрепления и др. Много сведения се дават също за земеделието, търговията, администрацията, пътната мрежа, войската и полицията, робството в империята, религиите и др. Практически този капитален труд на А. Буе е една истинска енциклопедия за европейската част на Турската империя от първата половина на XIX в. Поради това съчинението на А. Буе остава за дълги години единствения и най-представителен извор на информация за Югоизточна Европа за учени, политици, пътешественици (и шпиони!), както отбелязва А. Буе в своята автобиография (Voué, 1879, p. 156).

След 1840 г., до края на живота си (21.11.1881 г.), А. Буе продължава да е отдаден на геологията на Балканите. Изпод перото му излизат множество статии, бележки, коментари, в които внася допълнения към вече публикувани наблюдения. Той следи всичко, което се пише за Балканския полуостров и не пропуска да направи отзиви за резултатите на други изследователи (напр. за Ф. Каниц, Фр. Тула и др.).

Изглежда невероятно, че един човек може да извърши такова грандиозно научно дело за толкова кратък срок. Но нека не се забравя, че А. Буе се готви дълги години за осъществяването на тази цел. При всички случаи, постижението на този велик учен е съизмеримо с делата на големите первооткриватели в областта на геологията. А освен геологията, той открива пред европейците тъмния югоизток на континента, представяйки оригинални сведения за най-различни аспекти от природата, археологията, историята и съвременното състояние на европейската част на Турската империя. Това дава основание на Г. Златарски да подчертае, че Ами Буе „е заслужил да се нарече не само основател на балканската геология, но още и Нестор на Балканологията“.

### **Георги Златарски — сам войн пред непознатото, или всеотдайността на един велик българин**

На 25 януари (6 февруари) 1854 г. в семейството на търновския учител Никола Златарски се ражда втори син — Георги, когото галено наричат Жоржу. Той расте като буйно момче и много добър ученик. Когато навършва 14 години, баща му го записва като ученик в Императорския лицей в Цариград, където обучението се води на френски и английски език. Трите години на учение в лицей не са проблем за Жоржу, но неговият свободолюбив дух не понася строгата дисциплина и той напуска след завършването на третата година на обучение.

В това време сред видните търновци Загреб е бил известен като важно културно средище и даскал Никола решава (по искане на сина си) да го изпрати за продължаване на образованието в този голям хърватски град. Така през 1871/72 г. Георги Златарски се записва за ученик в първи

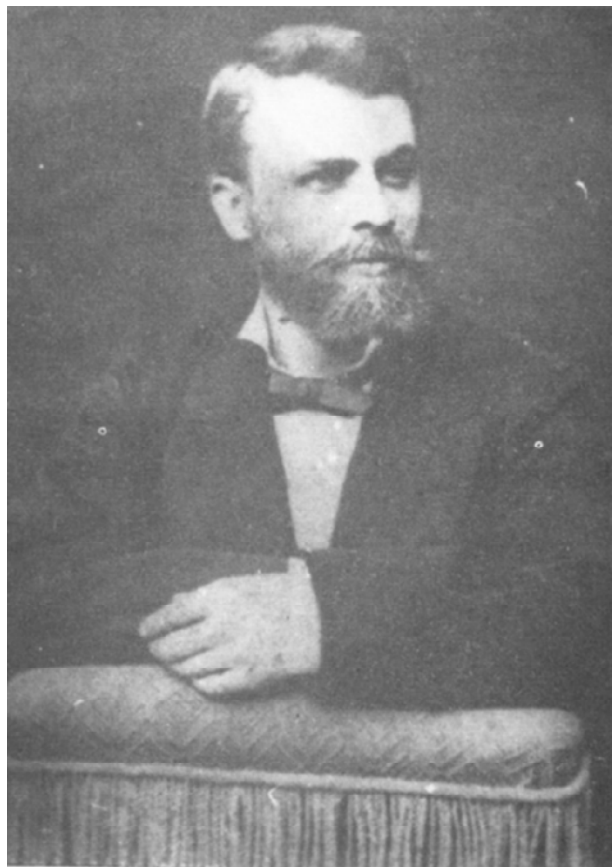
клас на Загребската реална гимназия, в която учи заедно със своя търновски приятел — Михаил Сарафов, по-късно министър в няколко български правителства след освобождението. За съжаление, преди да завърши последния клас на гимназията, умира баща му и Георги започва да преподава частни уроци на по-малки ученици, за да може да се издържа. Дипломира се с отличие и решава да се запише за студент в току-що откритата специалност „естествена история“ в Загребския университет (1876/77 г.). В този известен университет вече се учат търновчанинът Христо Белчев — бъдещ финансов министър на България, и пиротчанинът Спас Вацов — основоположник на българската метеорология и сеизмология. Още в първи курс Георги Златарски се сприятелява със своя хърватски състудент Степан Юринич — бъдещ професор по зоология в Софийския университет. За да подпомага своето следване, той продължава да дава уроци на ученици от богати загребски семейства, известно време работи и като учител в реалната гимназия в Загреб.

В Загреб младият Георги Златарски работи упорито и се развива в една приятелска среда от млади и амбициозни хора, всеки от които е с високи интелектуални дадености. Сред преподавателите в университета Златарски е силно впечатлен от младия доцент, а скоро след това проф. д-р Пилар, който според Ст. Юринич е насърчил Георги да избере геологията за своя специалност. Със своята изключителна активност в семинарите, в колекциониране на фосили и минерали, в създаването и поддръждането на музейна сбирка към катедрата по геология Златарски изпъква със забележителните си качества, които ще се проявят още по-силно в бъдещето му развитие.

През май 1880 г. Г. Златарски завършва успешно Загребския университет и след държавния изпит получава диплома, която му дава права на гимназиален учител по естествена история. С тази диплома в ръка Златарски се завръща в освободеното си отечество.

На 1 юни 1880 г. Г. Златарски е назначен на длъжността геолог-минералог към Министерството на финансите със задача „да проучва минералните богатства на страната и да изучи нейния геоложки строеж“. Тази длъжност е създадена спешно лично за Златарски с активното съдействие на д-р Константин Иречек, който по това време е главен секретар на Министерството на просветата. Същата година неговият приятел Михаил Сарафов завършва математика в Мюнхенския университет и бързо се завръща в България, където след няколко месеца е назначен за министър на финансите. Младите учени мъже на България се заемат енергично с работа за бъднините на отечеството си.

В битността си на държавен геолог-минералог Г. Златарски трябва да се прояви не само като изследовател, но и като организатор. Той обаче нито за ден не е обикновен чиновник, а човек с мисия. Младият Златарски знае, че в Отечество-



Фиг. 3. Георги Златарски (1854–1909) — Загреб, 1879 г.

Fig. 3. George Zlatarski (1854–1909) — Zagreb, 1879.

то не са установени находища на минерални суровини, на има данни за разработки от римско време и за развитие на железодобивна индустрия в района на Самоков.

Г. Златарски разбира, че, за да се търсят находища на суровини, е необходимо провеждане на задълбочени геоложки изследвания. Пред него възниква първото голямо професионално предизвикателство, свързано с липсата на достатъчно познания за геологията на България. Природната обстановка и геоложкия строеж на страната се различават съществено от тези в Хърватия, а освен това няма библиотеки, сбирки, лаборатории и т.н. Така Г. Златарски става сам войн пред непознатото!

За кратко време Г. Златарски се запознава с публикациите върху България на А. Буе, О. Викенел, Ф. фон Хохшетер, Фр. Тула и др., от които добива обща представа за геоложката картина на България. Заедно с това той разбира, че геоложката картина, която се очертава от предшествашите автори, е много непълна, установени са основни геоложки системи, но те не са проучени по-внимателно, разпространението и взаимоотношенията им не са представени прецизно, липсват сведения за полезни изкопаеми.

Пред първия ни геолог има и значителен обем отговорна текуща работа: при него непрекъсна-

то пристигат късове от руди, въглища и различни скали, които той трябва да определя и да докладва за резултатите; той прави също предложения за запазване на периметри за различни полезни изкопаеми от страна на държавата или по заявки на частни лица. Това налага и много командировки до конкретни райони.

Заедно с тези служебни задължения като първи геолог-минералог на държавата Г. Златарски не забравя за своята мисия — изследване на геологията на страната, за което той често говори на своя министър. Първата му научна командировка е в Самоковско, където той е искал да проучи западащото производство на желязо и суровината, използвана за тази цел. Паралелно с това той разглежда и находището на каменни въглища при с. Доспей. Внимателно обхожда целия район и прави геоложка карта. Резултатите от тази командировка са обобщени в доклад на Златарски, публикуван в бр. 74 на „Държавен вестник“, 1880 г. Още с този първи официален доклад младият Златарски показва дълбочината и широтата на подхода си. Той дава кратка характеристика на геологията на Самоковско, обсъжда проблема за произхода и запасите на желязна руда и начина ѝ на преработка, за който подчертава, че е твърде остарял и нерентабилен. Поради това трябва да се изгради висока пещ, в която може да се преработи и сгурият и да се извлекат още полезни компоненти, останали в нея. Общият тон на доклада е оптимистичен, свидетелстващ за надеждите на Златарски за просперитета на Отечеството.

През есента на 1880 г. в България пристига виенският геолог Франц Тула. Това е второто му посещение, при което той е планирал да направи нови проучвания на Западна Стара планина, този път той разширява областта на наблюденията си на изток до р. Малък Искър, докато пет години преди това прави обиколки на терените на запад от р. Искър. Проф. Тула е уведомял правителството, от което е потърсил и съдействие за мисията си. Д-р К. Иречек е отново на поста си и бързо съобразява каква огромна полза ще има за Георги Златарски, ако той придружава опитния виенски геолог. По препоръка на д-р К. Иречек министърът на финансите командирова Георги Златарски като придружител на Франц Тула, „за да му се даде възможност на получи нужната опитност по геологичната снимка“. За младия български геолог пътуването с Фр. Тула, съвместните наблюдения и картиране в Западна Стара планина са изключителен шанс. Той вече израства като специалист и добива необходимото самочувствие в контактите си с големите геолози на своето време.

След заминаването на Фр. Тула, още същата година, с разрешение на министъра на финансите, Г. Златарски сам прави проучвания, като разширява наблюденията на Фр. Тула върху терените на Северозападна България с акцент на стратиграфията на областта Берковица—Белоградчик—Видин. След привършване на терените

наблюдения Г. Златарски започва да определя събраните фосили и скални образци, въпреки че е затруднен много от липсата на библиотека и лаборатория. Резултатите от наблюденията си по основните маршрути Златарски публикува през 1883 г.<sup>2</sup>

Независимо че наблюденията на Тула и първите стъпки на Златарски в полето на геологията съвпадат по време, изследванията на Г. Златарски се отличават ярко по своите изходни принципи. Докато работите на Тула са разпръснати по маршрути и са екстензивни, изследванията на Златарски още в своето начало са ясно проблемно насочени, интензивни, проследяващи добре определена цел.

В началото на 1881 г. българското правителство е поръчало серия монети в Англия и Г. Златарски е изпратен в дългосрочна командировка да контролира сеченето на монетите. Това е едно допълнително натоварване, но то е добър шанс за младия учен да извлече полза и като геолог от пребиваването си в Англия. Той се запознава с богатите английски природонаучни и геологически музеи, посещава университетски библиотеки, лаборатории и в едно писмо пише на д-р К. Иречек: „Драги докторе, извинете що Ви досега не отговорих. Причината беше, че в последно време се намирах в Уелс със студентите и професорите на Скул оф майн“.

Запознавайки се с организацията на научните изследвания в Англия, с университетското образование по геология, с Геоложката служба и дейността ѝ по геоложката карта на тази страна, Г. Златарски замисля своя стратегически план за бъдещи изследвания в отечеството си. На 30 април 1881 г. той пише на д-р К. Иречек за своите планове: „...планирам да почена систематически проучването на България. Мисля да подразделя България на няколко части и сяка част с най-голяма точност да испитам. Съвсем естествено е, че делото е много мъчно за един само, но аз не губя кураж за да почена..., а освен това да подреда систематическа колекция от домашни изкопаеми“.

Очевидно командировката на Г. Златарски в Англия изиграва изключителна роля в по-нататъшната му работа. Той не само е изпълнил перфектно задачата, поставена му от правителството, да контролира сеченето на новите български монети, но се завръща и с едно ново виждане за проучване на геологията на България: съставяне на геоложка карта на страната, разгръщане на регионалните изследвания и обобщителни работи на историкогеоложка (стратиграфска) основа.

По предложение на д-р К. Иречек на 5.09.1881 г. Г. Златарски е избран за дописен член на Българското книжовно дружество, като малко след това заминава в командировка за извършване на гео-

<sup>2</sup> „Геологически профил от Видин през Бойница, Връшка чука, Мокреш, Белоградчик до Горни Лом и от Долни Лом през Превала, Чипровци, Еловица до Берковица.“ — Пер. Сп., 1883, 6, 61—87.



ложки проучвания в източните части на страната. В късната есен на същата година той се заема с преглед на определените от него 36 минерали от български находища, които решава да опише. В резултат на това се оформя историческият труд на първия ни геолог — „Рудите в България“, първата творба върху геоложки проблем, написана от българин (1882). „Аз се лаская, че ще мога скоро да придодам още много руди на тая листа. Нека тя послужи засега като въведение за минералогията на България“.

В увода на този труд Г. Златарски пише: „Познаването на геологическите отношения на някоя страна е от преголяма полза и практическа цена на секиго. С изследването периодите на постепенното развитие на земята, с изучаването материала на формациите ний съзнаваме где и какви полезни руди и метали се намират“ (Златарски, 1882, с. 1). Докато този труд е под печат, Златарски определя още 9 нови минерала, чиито имена вписва допълнително, добавяйки в края на текста: „И тъй числото на рудите в България възлиза понастоящем на 45“.

Трябва да се отбележи, че този труд на Г. Златарски се приема и като отправна точка за българската литостратиграфска номенклатура. Освен това, той поставя началото на серия научни публикации на Златарски под общото заглавие „Материали по геологията и минералогията на България“.

По повод на първия труд на Г. Златарски Марин Дринов пише до К. Иречек: „...А пък на Златарскаго кажете, че неговий член за бълг. руди бъдащите бълг. поколения ще считат за праотец на бълг. геологическа и минералогическа литература. Той много добре е сторил, дето е издал съчинението си и като особна книжка, която аз вече получих и за която искрено му съм благодарен“.

Г. Златарски изпълва цялата 1882 г. с теренни изследвания в Етрополско, Плевенско, Търновско, Габровско, кръстоства цяла Североизточна България и стига до Варненско и Балчишко. Неговите бележници се изпълват с нови описания, а колекциите му от фосили и скални образци нарастват твърде бързо. Затова той отправя молба до министъра на финансите да бъде командирован до Виена за обработка на събрания материал. В писмото, което финансовият министър изпраща до Държавния съвет, се отбелязват основанията за искането на тази командировка, в които между другото четем: „По-скорошното нареждане на тия материали ще бъде от голяма важност за изучаването на страната и полезно в практическо-икономическо отношение за държавата.“. В резултат на това Г. Златарски прекарва във Виена пет месеца, изпълнени с интензивна работа в библиотеки и музеи (края на 1882 — първата половина на 1883 г.). В писмо от 1 март 1883 г. той пише до К. Иречек: „Хубаво нещо е когато човек има на разположение нуждната литература и нуждния материал за сравнение. Работя от зори до вечер... Нощя много пъти до 2—3 часа след полунощ оставам да щудирам. Сичко то-

ва е за мен от преголяма полза. С палеонтологията добре се сприятелих, това ще покаже най-добре делото, което се каня да издам... Тук виенските капацитети не могат да ми се начудят как работя по всичките клонове на геологията, палеонтологията, минералогията и петрографията, когато те са специализирани в най-малките гранки на тези предмети.“

Първата екскурзия, която Г. Златарски предприема след завръщането си от Виена през август и септември 1883 г., е заедно с К. Иречек. Те провеждат наблюдения в западните области на страната. През Сливница отиват до Цариброд, след това минават през Трън, Руй планина, Брезник, Радомир и Кюстендил, навлизат в Осогово. По-нататък разширяват наблюденията си в Босилеградско, след което се насочват към Бобошево, Дупница, Бобовдол, изкачват Рила и през Самоков се завръщат в София. Това е не само едно приятно пътуване на двама приятели, но то е много ползотворно за техните изследвания — Иречек добива нови данни за историята и етнографията на този край, а Златарски събира материали, които обобщава в доклад от 72 стр., представен един месец след края на тази командировка. Тези материали са в основата на неговия труд, озаглавен „Геологически екскурзии в югозападна България“, отпечатан през 1885 г.

През 1883 г. Г. Златарски публикува няколко забележителни труда, сред които вече отбелязваният „Геологически профил от Видин през Бойница, Връшка чука, Мокреш, Белоградчик до Горни Лом и от Долни Лом през Превала, Чипровци, Еловица до Берковица“, а също „Геологически профил от Орхание през Ябланица, около Драгоица, Панега, Голяма Бресница, Дерманци до Плевен“, както и „Бележки върху каменните въглища в Северна България“. В следващата 1884 г. той предава за печат своите „Геологически и палеонтологически бележки между Плевен и Троянския Бълкан“, след което съсредоточава вниманието си върху „Петрографически изследвания върху еруптивните и метаморфни скали на България“. В този труд Златарски представя макро- и микроскопски описания на магмени и метаморфни скали от различни български находища, върху които той е работил по време на командировката си във Виена в предходната година. Това е и първият български труд в областта на петрографията.

През 1884 г. Г. Златарски е избран за редовен член на Българското книжовно дружество (днес Българска академия на науките). Същата година той започва подробни проучвания на областта между реките Искър и Янтра, северно от Стара планина. Малко преди да тръгне в командировка, той получава писмо от Фр. Тула, който му известява, че има намерение да проведе проучвания в Централна Стара планина, и го кани да участва в работата му. След като получават разрешение от министъра на финансите, Тула и Златарски съставят план за съвместните си начинания, като решили, докато Тула пристигне в Бъл-

гария, Златарски да проведе наблюдение върху терена, северно от Балкана. Той публикува по-късно резултатите от тези свои наблюдения в статията „Beiträge zur Geologie des nördlichen Balkanvorlandes zwischen den Flüssen Iskar und Jantra“, поместена в изданията на Виенската академия на науките през 1886 г.

Г. Златарски посреща Фр. Тула в Свищов и оттам се насочват към Централния Балкан, който кръстосват по различни маршрути. Съвместната работа с Фр. Тула го обогатява с много нови знания и опит. Всъщност това е петата година в практиката на Златарски като геолог, но той вече е много високо ценен специалист, продължаващ с нарастващи темпове разгръщането на своите проучвания.

Към края на 1884 г. Г. Златарски прави равностметка на работата си. Той вече е провел маршрутни наблюдения във всички области на Княжеството, събрал е много фосили, различни скални образци и минерали, натрупал е знания и опит от командировките си в Англия и Австрия. Публикувал е основни резултати и материали върху геологията и минералогията на България. Избран е за редовен член на Българското книжовно дружество. С оглед на интензификацията на своите проучвания Златарски решава в бъдеще да изостави маршрутните описания и да наблегне повече на регионалните проучвания. За съжаление Иречек вече е заминал за Прага, а след завършване на теренните проучвания Тула също отпътува за Виена. Златарски остава пак сам — със своята любима геология и със служебните си задължения на държавен геолог-минералог. В страната нарастват политическите страсти, дейността на Книжовното дружество едва мъждука. Малко тъжен, Г. Златарски пише на своя приятел К. Иречек в края на октомври 1884 г.: „Политическите страсти вече са в апогея си. Един през други се надварват кой кого повече да нападне... Аз се силя да работя, изучавам сега материалите си из Средна България. Големи мъчнотии посрещам, но се мъча да ги отклонявам. Далеч съм от да политиканствам и ограничавам времето си само на научни студии. Благен и преблаген си в научната атмосфера на златната Прага! Ами у нас! Просто да затъпееш в отровителната. Доброто е това, че ний не умираме тука, но се мъчим да се принагодяваме на нея и да променуваме начина за живота или по-добре начина на вегетирането... Но при всичко това недей мисли, че аз вече (се) отчайвам. Не, аз съм се силил и ще се силя още дълго време, но че и цял живот, че ако направя нещо, щастлив ще бъда, ако само малко да допринеса на науката и отечеството си“.

Изследванията на Г. Златарски през пролетта и лятото на 1885 г. прекъсват през септември, когато се извършва Съединението на Княжество България с Източна Румелия. При нахлуването на сръбските войски от запад Златарски се записва доброволец и участва активно в отблъскването на сърбите. В писмо до К. Иречек от 13

декември 1885 г. Златарски пише: „...И аз бях солдатин, и аз спях на бивуак при Владая на 7-й ноември с други 449 опълченци. Бях още и знаменосец. В тази война аз искусих сичко... Но сега, когато се виждаме победители, никак не ми е тежко за трудовете и мъките, които съм прекарал. Задоволен съм, като виждам днес България да тържествува. Ний сме вече народ и стъпваме като такъв между другите“.

В отговор Иречек пише на Златарски на 1 януари 1886 г. „... Мнението за българите в Европа се обърна. Да четеш сега напр. швейцарски или италиански газети! Сега българският народ стои вече на собствени крака, когато е показал свой ум и своя сила...“.

След Съединението пред Златарски се открива възможността да изучи геологията на Южна България. След получаване на съгласието на министъра на финансите през 1886 г. той прави проучвания в Средна гора между реките Тополница и Стряма, в Сливенско, Айтоско и Бургаско. Резултатите от тези изследвания са публикувани на немски език през 1890 г. в Записките на Виенската академия на науките, а по-късно и на български език през 1893 г. в Периодическото списание (кн. 50—52).

В средата на 1888 г. Г. Златарски заминава в нова командировка в чужбина със задача да следи сеченето на никелови монети в Белгия и отпечатването на бандероли и пощенски марки в Париж и Виена. Покрай преките си задачи на командировката той намира възможност да отдели по малко време и за своите интереси като геолог. Всъщност най-щастливият случай по време на тази командировка е, че тя съвпада с провеждането на Четвъртия международен геоложки конгрес в Лондон и Златарски има изключителната възможност да бъде официален представител на България на този конгрес, тъй като страната ни има Геоложка служба, макар и само с един геолог. За Г. Златарски това участие в МГК е необикновено преживяване и той го описва подробно в писмата си до брат си Васил и до Иречек. Очевидно 1888 г. става преломна в много отнoшения в живота на Г. Златарски.

Успешният старт на геоложките проучвания на България, чието начало се дава и осигурява от Г. Златарски, стимулират бюрократите да започнат реформи в организацията. В началото на 1890 г. се създава Минно отделение при МФ, в задачите на което се поставя и съставянето на геоложка карта на страната. Г. Златарски е натоварен да подготви наредби, закони, инструкции и пр. Под негово ръководство започват и минно-геоложки проучвания в Пернишкия и Бобовдолския басейн. Начева и експлоатацията на въглища в Бобовдол (1890 г.) и Перник (1891 г.). Първият ни геолог изоставя своите специализирани теренни изследвания и се съсредоточава върху съставянето на две геоложки карти на България: първата е в М 1:500 000, представена на Пловдивското изложение, и втората — в М 1:750 000, представена на изложението в Анверс.

Новите задължения на Г. Златарски започват да го терзаят, те не са за неговата нагласа, създават му допълнително напрежение и му пречат да се съсредоточи върху научната си работа. Той търси изход от положението и в началото на 1894 г. успява да организира „Геологическо бюро“ към Министерството на търговията и земеделието и е назначен за директор на това бюро. Веднага след това обаче той е командирован в Белгия да представлява България на Световното изложение в Анверс. Когато се завръща в България след девет месеца, той намира своята нова роля — геологическото бюро, изтрита от бюджета. Предлагат му да го назначат на длъжността геолог-минералог в Минното отделение, създадено и ръководено от него. Няма конкретни данни доколко Г. Златарски е бил огорчен от това решение. Той приема новопредложената му длъжност, която е фактическо понижение за големия ни геолог, като решава бързо да се отдалечи от чиновниците-бюрократи, отправяйки поглед към Висшето училище.

Висшето училище в София се открива на 1 октомври 1888 г., а учебните занятия по естествена история започват през 1891/92 уч. г. Преподаването по геология и минералогия е възложено на д-р Боне Баев, който току-що е завършил Женевския университет. Той работи обаче само две години и поради заболяване напуска, а малко след това почива. На неговото място е назначен д-р Г. Бончев, който се заема с преподаването на минералогията и петрографията, а за преподавател по геология и палеонтология предлага да бъде поканен Г. Златарски. Като отбелязва проф. С. Юринич, Г. Бончев е пожелал катедрата по геология да се оглави от Златарски, защото той е „геолог с висока ерудиция и познава най-добре геологията на България“. С указ № 1920/ 1.10.1894 г. Златарски е назначен на длъжността извънреден преподавател във Висшето училище, но поради заминаването в дългосрочна командировка в Анверс той не заема длъжността извънреден преподавател веднага.

Г. Златарски започва своите лекции по геология и палеонтология в отдела „Естествена история“ на Висшето училище — сегашният Софийски университет „Св. Климент Охридски“, като хоноруван доцент в началото на уч. 1895/96 г. Отчитайки научните постижения и заслугите на Г. Златарски за развитието на българската геология, Съветът на Физико-математическия факултет предлага Г. Златарски да бъде поканен за редовен професор и ръководител на катедрата по геология. Академичният съвет на Висшето училище приема становище в подкрепа на тази идея и прави постъпки пред Министерството на просвещението за окончателно решение. Така с указ № 13/12 април 1897 г. Г. Златарски е назначен за редовен професор по геология и палеонтология.

Завършва първият етап от творческия път на Г. Златарски, който в продължение на 17 години отдава знания и сили за организиране на геолож-

ката служба на България и за проучването на българските земи. Той публикува 13 научни труда, които са основополагащи за геологията на страната. Съставя и две геоложки карти на България. Всичко, което може да се каже за този период от дейността на Златарски, ще бъде слабо да отрази пионерската му дейност и изключителните резултати, които той постига в служба на науката и на Отечеството.

Във Висшето училище Г. Златарски разгръща още повече своите възможности и сили: подготвя съвременни лекции, организира богати геоложки и палеонтоложки сбирки, които стават основа на сегашния Музей по палеонтология и стратиграфия в Софийския университет „Св. Климент Охридски“. Създава богата геоложка библиотека, за която цел получава много ценни книги от фонда на Народната библиотека, а също и от Министерството на финансите и др. Започва да закупува от чужбина фосили от известните Кранцови колекции, а също и нови книги от различни чужди автори.

В началото на следваща учебна 1897/1898 г. Г. Златарски е избран за ректор на Висшето училище. За втори път той е ректор през учебната 1901/1902 г., а през 1903/1904 г. е декан на Физико-математическия факултет на Висшето училище.

В съответствие с традициите Г. Златарски произнася два пъти тържествени ректорски речи. Темата на първото му ректорско слово е: „Черти из палеогеографията на България“. „Тази реч — пише акад. Ек. Бончев, — заема съвсем специално място в нашата геоложка книжнина. Това важи както за научната материя, която се излага в нея, така и за хубавия език и прекрасното изложение. Оpoznал вече доста добре геологията на нашата страна, Златарски прави дълбок синтетичен преглед на богатия фактически материал и идва до идеята за развитието на нашата страна през геологическото минало, като подрежда като километрични камъни в нейната история цяла редица важни и интересни събития, които са се разиграли тук... Четейки тази интересна реч, ние само можем да се възхищаваме на онзи хубав и верен поглед, който още на времето си Златарски е имал върху българската геология. За нас става напълно ясно, че Висшето училище не е могло да направи по-подходящ избор, когато е възложило на Георги Златарски завеждането на катедрата по геология“ (Бончев, 1955).

Втората ректорска реч на Г. Златарски, за която бе споменато в началото, е посветена на 20-ата годишнина от кончината на Ами Буе, който Златарски определя още в първите редове като „един от редките учени мъже.“ „Мисля, че ще изпълня един приятен дълг — пише Златарски, — към помена на този многозаслужил и благороден мъж, ако от това високо място, което днес повторно заемам, благодарение на доверието на моите многоуважаеми колеги, отправя няколко думи за него и ви запозная по-отблизу с неговите пътувания и изследвания по нашите земи... Неговите екскурзии са твърде поучителни във всяко

отношение и главно показват, какъв труд е употребил той, за да се подготви, преди още да предприеме изследванията си по нашите затънтени и непознати дотогава страни“ (Златарски, 1902).

През 1903 г. Г. Златарски взема участие в работата на Международния геоложки конгрес във Виена. Той е избран за зам.-председател на конгреса и председателства конгресно заседание. Срещите и разговорите с най-видните геолози на света са от изключителен интерес за Златарски и са стимул за възприемане на един нов стил в научните изследвания.

Задълженията на професор и университетски ръководител променят съществено стила на Златарски. Той има намалена публикационна активност до 1904 г., като през това време вниманието му е съсредоточено върху подготовката на лекциите и заниманията със студентите. Неговите лекции са много добре подготвени, интересни и умело представяни пред студентите. Освен това той продължава активно да следи най-новата литература и тенденциите в развитието на геоложките знания и подходите за геоложките изследвания. Това очевидно го довежда до решението да смени стила на своите изследвания — изоставяйки описателната, пътеписната форма на публикациите си, Златарски преминава към поаналитични и обобщителни работи, които бележат най-ярко неговия талант на учен.

Трудовете, които Г. Златарски отпечатва в следващите пет години (1904—1909), и днес правят изключително впечатление за всеотдайността, знанията, целенасочеността и организираността на този велик български геолог. Тук е излишно да се прави анализ или елементарен преразказ на основите на тези публикации, но нека да ги споменем: Принос към геологията на Искърския пролом от София до Роман и съседните му предели (1904); Геологически бележки по западните части на Стара планина (1904); Сенонските образувания в Източния и отчасти в Централния Балкан и на юг от тази планина (1905); Горнокредна серия в Централна и Западна България на север от Балканската верига (1905); Ценоманският кат в Източния Балкан (1906); Сенонският кат в Източна България северно от Балкана и подразделенията му на долен (Emscherien) и горен (Aturien) подкат (1907); Еокретацейската или долнокредната серия в България (1907); Юрската система в България (1908); Миоценската серия в България (1908); Триасовата система в България (1909).

С тази серия трудове с подчертана стратиграфска тематика Г. Златарски успя да реши редица основни проблеми на българската стратиграфия, като уточни разпространението на основните системи, серии и етажи, характеризирайки ги доста подробно в литоложко и палеонтоложко отношение. В никоя публикация преди тези на Златарски не се срещат толкова подробни списъци с фосили. Например той характеризира долнокредната серия с 225 вида, 90 % от които са нови за България, а между тях — 10 нови вида

за науката; миоценската серия е характеризирана с близо 400 вида фосили, от които 35 вида са нови за науката. Той е замислял и поредица от специални палеонтоложки студии, които смъртта му попречва да осъществи. След смъртта му излизат от печат: Горнокредната или неокретацейската серия в България (1910); Последните четири листа от Геологическа карта на България в М 1:300 000 (издадени от Г. Бончев по оригинали на Златарски) (1910); Геология на България (под редакцията на П. Бакалов) (1927).

Поради естеството на геоложките данни повечето от трудовете на Г. Златарски днес имат по-скоро историческа, отколкото познавателна стойност. Но това не омаловажава величавото дело на Г. Златарски в геологията. *Със студиите си, както и с цялостната си дейност Г. Златарски очертава една от най-забележителните епохи в българската геология.* Най-ярко отличителната черта в цялостното му творчество е, че той е бил на тогавашното равнище на европейската геология. *По образование, поведение и целенасоченост Златарски е бил „гражданин на Европа“, който е правел чест на отечеството си и се е равнявал на своите европейски съвременници.*

Приживе Г. Златарски не можа да подготви свои преки ученици. Неговият стил и научните му принципи обаче бяха развити от следващите поколения геолози. Той даде основата, канавата, върху която в следващите десетилетия българската геология се разви, разшири тематиката си и обогати методите на изследване.

Трудно е да се каже кое е най-ценното нещо, което ни остави Г. Златарски, но безспорно сред цялата серия от негови трудове изпъква Геоложката карта на България като най-голямото му обобщение, което служи и като емблема на неговото велико дело.

Не би могло да се получи по-пълна представа за Г. Златарски, ако не се каже нещо за него като човек и общественик, както и за приятелството му с видни негови съвременници.

За времето си Г. Златарски е бил сред най-видните българи: високообразован, говорещ няколко чужди езика, енергична и колоритна личност с широка култура. В своите спомени за баща си Васил, Креса Златарска-Тодорова пише следното за чичо си Георги: „Жизнерадостен, остроумен и сърдечен, чичо ми беше душата на всяка компания, каквато той със своята общителност постоянно и навсякъде създаваше около себе си, а домът му се славеше с необикновено гостопримство и отзивчивост. Хуморът и веселостта му, както и изразът на всяко преживяване у него бяха неудържими, гръмогласни, а шегите му — смели, понякога безпощадни. В действията си биваше всякога неспокоен, припрян и бърз, в писмата си — категоричен и пряк, но думите му в тях, както и делата му в живота, издават раздаваща се душа и голямо любящо сърце.“ (Златарска-Тодорова, 1975).

Известният естественик Александър Радославов пише за своя учител: „Проф. Златарски беше

образец на възпитател, винаги благ към младежта и готов да упъти и подпомогне студента. Никога не сме виждали проф. Златарски суров. Винаги в добро разположение на духа, което се разливаше в цялата аудитория. Той имаше огромен авторитет.“

Г. Златарски се позва с голям авторитет не само сред студентите, но и сред широки кръгове в обществото. Той е поддържал тесни връзки с най-видните личности на Отечеството. Сред тях изпъква приятелството му с К. Иречек, с когото са връстници.

Много видни българи често са посочвали Г. Златарски като пример за високи познания и/или за добри дела. Народният поет Иван Вазов в своя пътепис за Мусала пише: „... знаменитият наш геолог професор Златарски, чието чукче е клъцнало по всичките скали на България... ни държа една лекция под дъжда върху миналото и бъдещето на Мусала“ (Вазов, т. 10, 1901). В „До Чикаго и назад“ Алеко Константинов отбелязва: „В отдела за мините няма да се спираме. Ако беше с нас г. Златарски, може би щеше да ни заинтересува с някои алувиални пластове, с някои дилувиални наслоения, но ние не сме геолози“ (А. Константинов, БП, 1966)<sup>3</sup>.

Г. Златарски не е имал афинитет към политиката и никога не се е включвал активно в политиката. Известно е, че е бил с либерални възгледи и е бил свързан с прогресивно-либералната партия. Имал е силно развито обществено чувство. Винаги е бил убеден русофил. Той е поддържал тесни връзки с големите руски учени А. П. Карпинский, А. А. Иностранцев, Ф. Ю. Левинсон-Лесинг и др.

Г. Златарски е бил ярка личност за своето време — образован, знаещ много чужди езици, музикален, с широка култура, енергичен, деловит и организиран. Не е чудно, че често пред него са се изправяли пречки и педързасъдъци. К. Иречек пише в своя дневник: „Златарски се оплакваше, че главният секретар *Говедото Парушев* не иска да му позволи да излезе сега да пътува... „Той се разхожда само“ (10/22.V.1882 г.). Малко по-късно Иречек отбелязва: „Държавният съвет захвана своята мракобесническа акция. Той отказа на Златарски предложената му от М-вото на финансите командировка до Виена, за да определи сбирките си и за студии в музеите: нека, каже, се учел от белгийския минен инженер тук, в София“ (3/15.XI.1882 г.). Разбира се, този въпрос е разрешен все пак с намесата на К. Иречек. Показателно за тогавашната атмосфера около Г. Златарски е и едно писмо, което той изпраща на брат си Васил (8.XII.1887 г.): „... Питате дали съм още на мястото си; то, да още, че да видим до кога. Както и сами сте чели, нападнаха ме, мразят ме и пак ме държат...“.

Независимо от всичко Г. Златарски продължава да работи упорито и целеустремено. Той пътува много често, изследва различни геоложки обекти, работи върху геоложката карта, трупа материали, увлечен е от работата си като универси-



Фиг. 4. Георги Златарски (рисунка на Любен Белмустаков, 1953 г. по снимка).

Fig. 4. George Zlatarski (drawing by Liuben Belmustakov in 1953 after a photo)

тетски професор. Докъм 1904 г. той се чувства здрав, бодър и енергичен, но със здравето не се е отнасял много внимателно.

Първите сигнали за здравословни проблеми идват в началото на 1904 г. Лекарите установяват напредваща склероза, която засяга бъбреците и сърцето. Препоръчано му е лечение, което той осъществява в чужбина през лятото на 1906 г. На 18 октомври 1908 г. Г. Златарски има много силна бъбречна криза, след която лекарите настояват за ново по-продължително лечение. Златарски отлага това за следващото лято. Действително след завършване на учебната година в Университета през юли 1909 г. той заминава за родния си град „за да се отдаде на пълна почивка“. Почувствал се леко отпочинал, скоро той решава, че е добре да направи няколко обиколки из Тревненска Стара планина, където има нужда да събере нови данни за допълнение към геоложката карта, която вече е под печат. След като се завръща у дома на 9 август 1909 г. вечерта сърцето му спира да тупти. Той буквално „изгаря“, отдаден на своята любима работа и в името на своето Отечество.

Днес, 150 години от рождението и 95 години от кончината на Георги Златарски, отбелязваме с възлнение и преклонение делото на този велик

<sup>3</sup> Благодаря на ст.н.с. д-р Е. Тарасова, която ми обърна внимание върху този цитат.

български геолог, строител на нова България, първият ни геолог не само в исторически план, но и като творец на едно велико дело — създаване на българската геология.

Г. Златарски остави непреходни исторически студии, които сътвори в един динамичен, кипящ живот. „Това може да се постигне — пише акад. Ек. Бончев, — само със самоотвержен труд, с много изгарящи безсънни нощи, с много физическа умора и несгоди по пъгичката на току-що пробудилото се от тежък робски сън отечество, с една дума — с всеотдайност... Георги Златарски бе не само по силата на обстоятелствата първият български геолог и първият наш професор и академик по тези науки. Той стана първи, защото завоюва своето място с едно голямо дело, пречупено през дълбока и прозорлива мисъл. Защото ни показва как науката трябва да се изстрада, да се претвори с любов до саможертва и че животът заслужава да се изживее само тогава, когато преследва една голяма и трайна цел, когато може да стане живот — пример“ (Бончев, 1979).



Независимо че Георги Златарски идва 60 години след Ами Буе, двамата са свързани най-малкото с общите терени и геоложки системи, които са изследвали. Но между тези велики геолози има и общи черти: високо образование, владеене на основните европейски езици, широки контакти с европейския научен елит, голяма ерудиция, енергичност, добро чувство за организираност, всеотдайност към работата, както и безгранична любов към науката, неугасващ пламък към нови хоризонти на познанието и готовност за саможертва.

А. Буе и Г. Златарски са първопроходците в новата на българската геология. Някои от трасираните от тях пътеки са вече слабо видими, но делото им на пионери не е по-малко значимо от работата на техните последователи, които прокарват или ще прокарват „магистрали“. Затова имената им ще останат като жалони, които посочват пътя на пионерите на българската геология, давайки основание за гордост на бъдещите поколения и почит към делата на техните предци.

## Литература

- Бончев, Е. 1955. Проф. Георги Н. Златарски и неговото дело. — *Изв. Геол. и-т БАН*, III, 216—240.
- Бончев, Е. 1979. Георги Н. Златарски. Творческото дело на един осмислен живот. — *Сп. Бълг. геол. д-во*, 40, 3, 213—223.
- Бончев, Е. 1988. *Георги Златарски*. Университ. изд. „Климент Охридски“, С., 77 с.<sup>4</sup>
- Бакалов, П. 1955. Спомени за проф. Георги Н. Златарски. — *Изв. Геол. и-т БАН*, III, 241—244.
- Василев, Л. 1982. Въведението на Г. Н. Златарски. — *Сп. Бълг. геол. д-во*, 43, 3, 221—223.
- Златарски, Г. 1882. Рудите в България. — *Пер. сп.*, 2, 1—27; 3, 84—132.
- Златарски, Г. 1883. Геологически профил от Видин през Бойница, Връшка чука, Мокреш, Белоградчик до Горни Лом и от Долни Лом през Превала, Чипровци, Еловица до Берковица. — *Пер. сп.*, 6, 61—87.
- Златарски, Г. 1898. Черти от палеогеографията на България. — *Училищен преглед*, 3, 628—640.
- Златарски, Г. 1902. Бележки върху живота, пътуванията и трудовете на Ами Буе. — *Пер. сп.*, 62, 809—849.
- Златарски, Г. 1904. Принос към геологията на Искърския пролом от София до Роман и съседните му предели. — *Тр. Бълг. природоизп. д-во*, 2, 13—152.
- Златарски, Г. 1904. Геологически бележки по западните части на Стара планина. — *Изв. за команд. на МНП*, 1, 89—95.
- Златарски, Г. 1905. Сенонските образувания в Източния и отчасти в Централния Балкан и на юг от тази планина. — *Пер. сп.*, 66, 113—125.
- Златарски, Г. 1905. Горнокредна серия в Централна и Западна България на север от Балканската верига. — *Год. СУ*, 1, 84—102.
- Златарски, Г. 1906. Ценоманският кат в Източния Балкан. — *Тр. Бълг. природоизп. д-во*, 3, 1—8.
- Златарски, Г. 1907. Сенонският кат в Източна България северно от Балкана и подразделенията му на долен (Emscherien) и горен (Aturien) подкат. — *Год. СУ*, 2, 31—52.
- Златарски, Г. 1907. Еокретайската или долнокредната серия в България. — *Пер. сп.*, 68, 35—115.
- Златарски, Г. 1908. Юрската система в България. — *Год. СУ*, 3—4, 148—228.
- Златарски, Г. 1908. Миоценската серия в България. — *Пер. сп.*, 58, 677—748.
- Златарски, Г. 1909. Триасовата система в България. — *Пер. сп.*, 70, 1—42.
- Златарски, Г. 1910. Горнокредната или неокретайската серия в България. — *Год. СУ*, 5, 1—79.
- Златарски, Г. 1905—1910. Геологическа карта на България в М. 1:300 000, 20 листа (в сътрудничество с Г. Бончев). С. Златарски, Г. 1927. *Геология на България*. — „Универс. библи.“, 65, 266 с. (под редакцията на проф. П. Бакалов).
- Златарска-Тодорова, К. 1975. *Баща ми В. Златарски*. С., Н. и И., 266 с.
- Миятев, П. 1955. Връзки и сътрудничество на Георги Н. Златарски с Константин Иречек през 1881—1893 г. по запазената тяхна преписка. — *Изв. Геол. и-т БАН*, 3, 245—251.
- Николов, Т. 1955. Проф. Георги Н. Златарски. — *Изв. Геол. и-т БАН*, 3, 252.
- Юринич, С. 1911. Спомени за проф. Г.Н. Златарски. — *Год. СУ* за 1909—1910 г., 57—79.
- Boué, A. 1836. Resultats de ma première tournée dans le Nord et le Centre de la Turquie d'Europe, faite, en partie, en compagnie de M. M. de Montalembert et Viquesnel. — *Bull. Soc. géol. France*, (1), 8, 14—63.
- Boué, A. 1838. Lettre adressée de Vienne à M. Cordier, dans laquelle il rend compte de l'exploration qu'il a faite de la Moesie, du Balkan ou Hemus, de la plaine d'Adrianopole, la Haute Albanie, la Bosnie, des sources froides. — *Bull. Soc. géol. France*, (1), 9, 126—145.
- Boué, A. 1840. *La Turquie d'Europe*. Arthus Bertrand, Paris, 4 volumes, 2247 p. (avec une carte géographique).
- Boué, A. 1840. *Esquisse géologique de la Turquie d'Europe*. Bourgogne et Martinet, Paris, 190 p. (avec une carte géologique).
- Boué, A. 1879. *Autobiographie du Docteur midecin Ami Boué*... Vienne, novembre 1879, 172.
- Durand-Delga, M., T. Nikolov, M. Săndulescu. 1997. Ami Boué, fondateur de la Société géologique de France, et la naissance de la géologie dans Sud-Est de l'Europe. — *Bull. Soc. géol. France*, 168, 4, 521—531.
- Lacroix, A. 1910. La vie de Georges Zlatarski (1854—1909). — *Bull. Soc. géol. France*, sér. 4, vol. 10, 338.
- Nikolov, T. 1996. Ami Boué et la naissance de la géologie bulgare. — *Trav. Comité fr. Hist. Géologie (COFRIGEO)*, X, 4, 55—64.

<sup>4</sup> Съдържа и пълна библиография за Г. Златарски.