

סקר מבני דת ואתרי קודש

בעלי חשיבות היסטורית

בטבריה

ד"ר דותן גורן

תשע"ב (2012)

סקר זה הוזמן על ידי אבנר אמירי (אמירי
שימור אדריכלי) כנספח לסקר השימור של
טבריה (אפריל 2013).

ראה מפה מצורפת- גיליון מס' 10

תוכן העניינים

עמ'

3	הקדמה
5	מבוא
8	מבני דת ואתרי קודש ליהודים
8	קברי צדיקים
8	קבר רבי מאיר בעל הנס (רמב"ה)
13	קבר רבי ירמיה
14	מערת רב כהנא
15	בית העלמין היהודי הישן בטבריה
19	קבר רחל אשת רבי עקיבא (סית סכינה)
20	מערת רבי חייא ובניו
21	קבר רבי עקיבא וקבר רבי משה חיים לוצאטו (הרמח"ל)
24	חלקת קבר הרמב"ם בשכונת מיימוניה
29	קברי האמוראים : רב חננאל, רב ברונא, רב יוחנן
30	קברי האמהות
31	בתי-כנסת היסטוריים בעיר העתיקה
31	בית הכנסת "עץ חיים" (אבולעפיה)
32	בית הכנסת "הסניור"
	בית הכנסת של חסידי קרלין-סטולין
33	(בית הכנסת של ר' מנחם מנדל מוויטבסק)
34	בית הכנסת של חסידי בויאן "בית אברהם ואוהל יעקב"
35	בית הכנסת של חסידי רייסין
36	בית הכנסת כיפות השל"ה
37	אתרי קודש נוספים
37	בארה של מרים
38	מערת 'רבנו הקדוש'

39	מבני דת ואתרי קודש לנוצרים
39	כנסיות
39	הכנסייה הסקוטית ס.ט. אנדרוז
41	כנסיית ומנזר ס.ט. פטרוס (קתולית)
44	כנסיית ומנזר ס.ט. פטרוס (יוונית-אורתודוכסית)
46	כנסיית מר בוטרוס (ס.ט. פטרוס)
47	המנזר האיטלקי
48	אכסניית ימק"א פניאל (וילה הארט)
50	כנסיית ומנזר מריה מגדלנה (הגן הרוסי)
51	בתי עלמין נוצריים
51	בית עלמין יווני-אורתודוכסי
51	בית עלמין קתולי
52	בית העלמין של הכנסייה הסקוטית
53	מבני דת ואתרי קודש למוסלמים
53	מסגדים
53	מסגד א-זידאני ("אל-עומארי")
56	מסגד אל-בחרי (מסגד הים)
58	בית עלמין מוסלמי
	סקר מבני דת ואתרי קודש בעלי חשיבות היסטורית בטבריה -
60	מקרא למפה
62	ביבליוגרפיה

הקדמה

טבריה היא מהערים הקדומות והמקודשות בתולדות עם ישראל וידועה כאחת מ'ארבע ארצות הקודש'. בעברה הייתה העיר מרכז חברתי, כלכלי ורוחני בחיי היהודים בארץ-ישראל בכלל ובגליל בפרט. בשל חשיבותה היא שימשה מעון לחכמים ורבנים נודעים מאות בשנים. טבריה נזכרת כמקום מושבו האחרון של הסנהדרין, ונחתמו בה חיבורים מפורסמים כדוגמת המשנה והתלמוד הירושלמי. בשל עברה ומקומה באחרית הימים, השתוקקו יהודים רבים להיקבר בה ורבנים נודעים מארץ-ישראל ומבבל הובאו לקבורה בעיר. בית הקברות הקדום בטבריה היה גדול ומרשים והשתרע במעלה ההר, אך הוא לא שרד ברובו. במהלך עבודות הפיתוח שנעשו בעיר בעת החדשה נתגלו מפעם לפעם ממצאים ארכיאולוגיים של בית עלמין זה. בזכות קברי הצדיקים שנתקדשו בטבריה לאורך הדורות שימשה העיר אתר חשוב לעלייה-לרגל מארץ-ישראל ומהתפוצות. במאה השמונה-עשרה חודשה ההתיישבות היהודית בטבריה והמשיכה להתקיים בה ברציפות. מאז נקברו היהודים בבית העלמין היהודי הישן מדרום לעיר העתיקה. על פי הברית החדשה פעל ישו בצפון הכנרת, ולכן התקדשו הימה וסביבתה בנצרות. לחופי הכנרת ובטבריה הוקמו כנסיות רבות, והעיר הפכה מרכז לצליינות. בתקופה הערבית נכבשה העיר בידי המוסלמים, שהקימו בה מסגדים והפכו לבירת המחוז בשל מיקומה בצומת דרכים חשוב. בשל סמיכותה של העיר לכנרת היא שימשה נמל פנימי ששירת את דמשק ובשל אקלימו הנוח של האזור, שליטיה הקימו בה ארמונות חורף. מימי הביניים החלו הערבים להצביע ביתר שאת על קברי קדושים מוסלמים הנמצאים בסביבתה.

מכל האמור עולה כי מאז הקמתה של טבריה הוקמו בה מבני דת ואתרי פולחן המקודשים לשלוש הדתות המונותאיסטיות (יהדות, נצרות אסלאם). אולם ברבות השנים רבים מהם נהרסו ביד האדם ואיתני הטבע. משנות השבעים של המאה העשרים מתחולל תהליך של הכנסת המקומות הקדושים לסדר היום ולשיח הציבורי במדינת ישראל. התפתחות זו הביאה לפריחת פולחן קברי הצדיקים בישראל החוצה שכבות חברתיות, שבו מיליוני מאמינים פוקדים מדי שנה את המקומות הקדושים ומקיימים הילולות בקברי קדושים בנוכחות מאות אלפי משתתפים. בד-בבד מתרחש באותם אתרים וסביבתם פיתוח מצד רשויות המדינה, הקדשים ועמותות האמונים עליהם במטרה להתאימם לביקוש התיירותי ההולך וגובר. לאור זאת מתעורר הצורך למפות את האתרים ולהציג את ערכם הדתי וההיסטורי בפני רשויות התכנון טרם קבלת החלטות.

סקר זה הוזמן כנספח לסקר השימור של טבריה, שנערך על-ידי אדריכל אבנר אמירי. מטרתו של הסקר הנוכחי היא גיבוש רשימה של מבני דת ואתרי קודש בעלי חשיבות היסטורית המיועדים לשימור או לפיקוח מצד הרשויות המוסמכות. יש להדגיש כי זהו סקר ראשוני בלבד לזיהוי מבנים ואתרים הקיימים בשטח והוא אינו כולל המלצות מעשיות. הסקר התבסס בעיקרו על עבודת שדה ושימוש במקורות ספרותיים תוך הסתמכות על תיעוד ארכיוני באופן מצומצם ביותר. סקר זה אינו עוסק בארכיאולוגיה ואיננו מתיימר לקבוע מהי האמת ההיסטורית של זהות הנקברים במערכות הקבורה במרחב האמור אלא מתמקד במשמעותן הסוציולוגית עבור המאמינים, שפעלו לפיתוחן כאתרי פולחן בעת החדשה. בנוסף- לכך התמקד הסקר הנוכחי בבתי הכנסת ההיסטוריים, שנותרו על תילם בעיר העתיקה לאחר חורבנה ברעידת האדמה (1837), השיטפון שפקד את טבריה (1934) וההרס השיטתי של המבנים בעיר העתיקה זמן קצר לאחר הקמת מדינת ישראל (1948-1949). במקביל נעשו ניסיונות לאיתור מוסדות התפילה ובתי העלמין של הדתות האחרות הפזורים בעיר. להתרשמות חזותית מן האתרים והמבנים צורפו לסקר תצלומים היסטוריים ועכשוויים שלהם. להתמצאות במרחב צורפה לסקר מפה עם סימון ומספור האתרים והמבנים הנזכרים בו מדרום לצפון. כאן המקום להודות לד"ר אסתי ינקלביץ' מהמרכז לחקר טבריה על הסיוע באיתור התמונות ההיסטוריות.

מבוא

הזיקה שבין אוכלוסייה לטריטוריה נוצרת בתהליך התפתחותי ארוך אותו אפשר להציב במודל דו-קוטבי הכולל שני תהליכים מנוגדים המתקיימים בכל אוכלוסייה הנתונה במרחב גיאוגרפי. בתהליך אחד מפתחת האוכלוסייה קשר לאתרים ומקומות ייחודים באזור מגוריה. זהו תהליך של אינדוקטרינציה טריטוריאלית שבה מתפתחת "תודעה מרחבית" באמצעות איקונוגרפיה - סמלים מקומיים המבטאים תכנים היסטוריים ותרבותיים המעוגנים בתודעת הקולקטיב הנתון להשפעתם. בתהליך האחר האוכלוסייה קושרת קשרים - כלכליים, חברתיים ותרבותיים - עם חברות באזורים גיאוגרפים אחרים. זהו תהליך שבו מתפתחים יחסי-חוץ הכוללים זרימה של סחורות, מוצרים ואנשים - ממקום למקום, ומתפשטים (דיפוזיה) רעיונות וערכים במרחב. לתנאים הגיאוגרפיים-פיזיים השפעה רבה על עוצמת תהליכים אלו בעיצוב התרבות ומאפייניה החברתיים.

מחקרים העוסקים בדימויים, במשמעויות ובסמליות של מקומות ואנשים התפתחו בעשורים האחרונים בשני תחומים: גיאוגרפיה-תרבותית וגיאוגרפיה-התנהגותית. הגיאוגרפיה התרבותית-הומניסטית מתבססת על ההנחה, ש"אתרים גיאוגרפיים" שונים (הרים, נהרות, בתים, שדות וכד') נטענים על ידי התרבות במערכת של סמלים, דימויים ומשמעויות ההופכים אותם ל"מקומות". תהליך זה נעשה באמצעות מערכות הסוציאליזציה החברתיות, שבהן אנשים רוכשים את תחושתם לגביי המרחב ואת "הזהות למקום" (Place identity) בקונטקסט התרבותי שבו הם חיים. על-פי גישה זו נתפס הנוף כגורם אקטיבי ולא פסיבי. כל העת מובעים בנוף צרכים אנושיים הנהפכים לבעלי משמעות לאדם החי ופועלים בקרבנו. באופן זה, האדם מעניק משמעות סובייקטיבית לנוף שבו הוא פועל, ומבחינתו פיסת קרקע סתמית יכולה להיות בעלת ערך רב לעומת פיסת קרקע אחרת, החסרה כל חשיבות.

מושג-על המגדיר את מודעות האדם לסביבתו הפיזית ואת יחסו אליה הוא "תחושת מקום" (Sense of place). זוהי התנסות אנושית בסיסית וחזקה במיוחד, המציינת, כי לאנשים במרחב מסוים (שכונה, קהילה, עיר, אזור) קיימת מודעות קולקטיבית למקום בו הם חיים המתבטאת בתרבותם. ביטוי נוסף לחיבור בין האדם למקום הוא המונח "התקשרות למקום" (Place attachment), המוגדר כמרחב שניתנה לו משמעות באמצעות תהליכים אישיים, קבוצתיים ותרבותיים. זהו קשר רגשי, קוגניטיבי והתנהגותי שבין אדם למקום, העשוי לכלול בית, שכונה,

קהילה, אזור ונוף. קשר בין אדם למקום המשיג טואן (Tuan) במונח "טופופיליה" (Topophilia), שהגדרתו המילולית היא "אהבה למקום" (Love of place), הכוללת את מערכת הקשרים הרגשית בין האדם לסביבה הפיזית.

בשונה מהגיאוגרפיה התרבותית-הומניסטית מבקשת הגיאוגרפיה החברתית-התנהגותית להסביר את דפוסי התנהגותו המרחבית של האדם באמצעות המידע שיש לו על המרחב. הנחתו של תחום מחקר זה מבוססת על כך, שהאדם קולט את סביבתו באמצעות חושיו ויוצר במוחו ייצוג של סביבה המכונה "מפה מנטלית" (Mental map) המסייעת לו לתפקד במרחב. חקר תכונות ה"מפה המנטלית" מלמד כי קיימת בה הטיה של המציאות. למשל, מקומות קרובים, רלבנטים ומשמעותיים לפרט, ידועים ובולטים יותר בייצוגן במפה. מכנה משותף ל"מפות מנטליות", סמלים ודימויים היא תפיסתו של האדם את המציאות הבאה לידי ביטוי באמצעים העומדים לרשותו: מלה כתובה, תמונה מצולמת ציור ומיפוי. בשפה תקשורתית (אותיות, צבע וצליל): עיתונות כתובה ומשודרת, ספרות יפה, מוסיקה ואמנות פלסטית הן עדויות שתורגמו ל"מציאות חדשה", העשויה להיפך למציאות אמיתית של האלה הקולטים אותה. על-ידי כך העולם הגיאוגרפי המוחשי, עשוי להפוך בעזרת ייצוגים תרבותיים לעולם גיאוגרפי שבדמיון (Imaginative geography).

פולחני קדושים ועלייה לרגל למקומות קדושים כתופעה אוניברסלית ידועים למחקר הן מנקודת ראות דתית והן מהיבטים חברתיים-תרבותיים. במשך מאות בשנים התפתחה ארץ-ישראל כמרכז רוחני לשלוש הדתות המונותאיסטיות (יהדות, נצרות, אסלאם). אין תימה אפוא כי בתהליך זה היוותה הארץ כר רחב לצמיחתם של מקומות קדושים לעולי-רגל רבים, אשר נאבקו לא אחת על שליטה בהם. במשפט הרומי הוגדרו "המקומות הקדושים" כ-Res sacrae וכ-Res extra commercium, כלומר כנכסים שהוקדשו לאל ולפיכך מחוץ לתחום המסחר – שלא ניתן לסחור בהם או לרכוש בהם בעלות. על רקע זה נודע למקומות הקדושים מעמד מיוחד ודומה ביהדות, בנצרות ובאסלאם. על אף קיומם של הבדלים ביני המקומות הקדושים בין שלוש הדתות הנזכרות, חלים בהן עקרונות דומים. בשלושתן "מקום קדוש" הוא מרחב, שהובדל והוצא ממסגרת נכסי החול והוקדש – יוחד לאל ולפולחן. בשל שורשיהן המשותפים רשימת המקומות הקדושים המרכזיים לשלוש הדתות אף היא דומה.

ביהדות התקיימה העלייה-לרגל לבית-המקדש בשלושת-הרגלים כמצווה דתית, ואילו "העלייה" למקומות הקדושים (ברובם קברי צדיקים) נתקבעה במסורת העממית. בדרך-כלל נתקדשו האתרים בשל מאורע חשוב שהתרחש בקרבכם (מעשי ניסים, "התגלות"), או לאחר שנקברו בהם אישים ידועים. חשיבות יתרה נשתמרה להשתטחות על קברי צדיקים אשר לא אחת יוחסו להם סגולות מיוחדות. עם זאת מנהג זה היווה סלע מחלוקת בקרב גדולי ההלכה, יש שנתנו לו תוקף הלכתי השווה לערך דתי, אולם אחרים ראו בו פגם בהלכה המייצג עבודה זרה (דרישה אל המתים) ואסרו על קיומו. העלייה למקומות הקדושים רווחה בעיקר בחגים ובמועדים קבועים כמו גם בעתות משבר ומצוקה, בהם היא שימשה לא אחת לטקסי תפילה ומרפא, והיוותה מקור השראה למעשים יוצאי-דופן. לצד חשיבותם הדתית של המקומות הקדושים ניתנה להם גם חשיבות חברתית וכלכלית שהתאפיינו בהגדות ופולקלור, שצמחו סביבם ומצאו את ביטויים בספרות ענפה ובמנהגים מיוחדים.

עם "גילויה מחדש" של ארץ הקודש במהלך המאה התשע-עשרה, ולאור שקיעת האימפריה העות'מאנית, מהמחצית השנייה של מאה זו, התחזק מעמדן המדיני של המעצמות הזרות בארץ-ישראל. תנאים אלו הביאו להתפתחותה של היאחזות נוצרית בארץ-ישראל על בסיס אידיאולוגיה פוליטית ודתית. זו נתמכה בתחיקה אגררית מצד השלטונות, שהתירה לבעלי נתינות עות'מאנית שאינם מוסלמים ולנתיני המעצמות הזרות לרכוש נכסי-דלא-ניידי בארץ-ישראל. במקביל צמחו יוזמות יהודיות לקניית אחיזה באתרים אשר סימלו - מבחינה דתית היסטורית ומאוחר יותר אף לאומית - את זיקתו של העם היהודי לארץ-אבותיו. היזמות היהודית על שלל גווניה החברתיים כללה את: רכישתם, אחזקתם, שיקומם, פיתוחם והנגשתם של המקומות הקדושים. היו גם מקרים בהם לא הסתפקו היהודים בבעלות משפטית עליהם, אלא התיישבו בקרבם. מאמצים אלה היוו בסיס רעיוני לפעולות דומות שהתרחשו בתקופת המנדט הבריטי ולאחר הקמת מדינת ישראל.

מבני דת ואתרי קודש ליהודים

קברי צדיקים

קבר רבי מאיר בעל הנס (רמב"ה) (1).

מיקום

ממערב לכביש 90, בכניסה הדרומית לטבריה (דרומית-מערבית לחמי טבריה).

חשיבות דתית והיסטורית

המסורת היהודית מייחסת את הציון לרבי מאיר, מגדולי התנאים בדור הרביעי ומתלמידיו המפורסמים של ר' עקיבא שהתגורר בטבריה. מהמאה השלוש-עשרה ואילך נזכר הקבר בספרות עולי הרגל. אחרים זיהו במקום את קבורת רבי מאיר קצין שהיה מפרנסי הקהילה בטבריה וזכה לכינוי 'בעל הנס' לאחר שהציל את קהילתו. בסברה אחרת נטען כי במקום נקבר ר' מאיר ברבי יעקב שהגיע לארץ-ישראל עם ר' יחיאל מפריז ונקרא על שם העיר קצון שבמחוז לווארה בצרפת.

באתר יש מבקרים על בסיס יומי, בערבי ראש חודש ובערבי חג. ההילולה המרכזית נערכת בליל פסח שני (י"ד באייר).

התפתחות האתר

בשנים 1864-1866 פעלו יחדיו העדה הספרדית והעדה האשכנזית בטבריה לרכישת החלקה שבה נמצא קבר הרמב"ה ולאחר-מכן ערכו ביניהן הגרלה לחלוקת השטח כשהציון נותר בתווך בבעלות משותפת. ב-1867 החלה העדה הספרדית בבניית בית-כנסת, בית-מדרש ואכסניה. בשנתיים הבאות החלה גם העדה האשכנזית בבניית בית-כנסת 'כתנות אורי' ובית מרגוע לחולים המגיעים להתרפא בחמי טבריה. הבנייה הושלמה בראשית שנות השבעים של המאה התשע-עשרה ועד לסיום התקופה העות'מאנית יזמה כל אחת מהעדות הקמת מבנים נוספים במתחם.

מראשית הקמת בית-המדרש באגף הספרדי פעלה בו ישיבת 'מאיר בת-עין'. בשנת 1900 הוקמה באגף האשכנזי ישיבת 'אור תורה' ולאורך העשור הורחבה בנייתה. במלחמת העולם הראשונה הוקם במתחם הקבר בית חולים זמני ותחנת הסגר עבור היהודים שגורשו מיפו ותל-אביב (1917). לאחר המלחמה שיפצה העדה הספרדית את האגף הספרדי ובשנת 1921 העמידה מצבת שיש על הציון. ברעידת האדמה שפקדה את טבריה (יולי 1927) ניזוקו בתי-המדרש בקבר ולאחר מכן שיפצה כל עדה את המבנים שבבעלותה (1928-1930). במאורעות 1936-1939 נטשו היהודים את

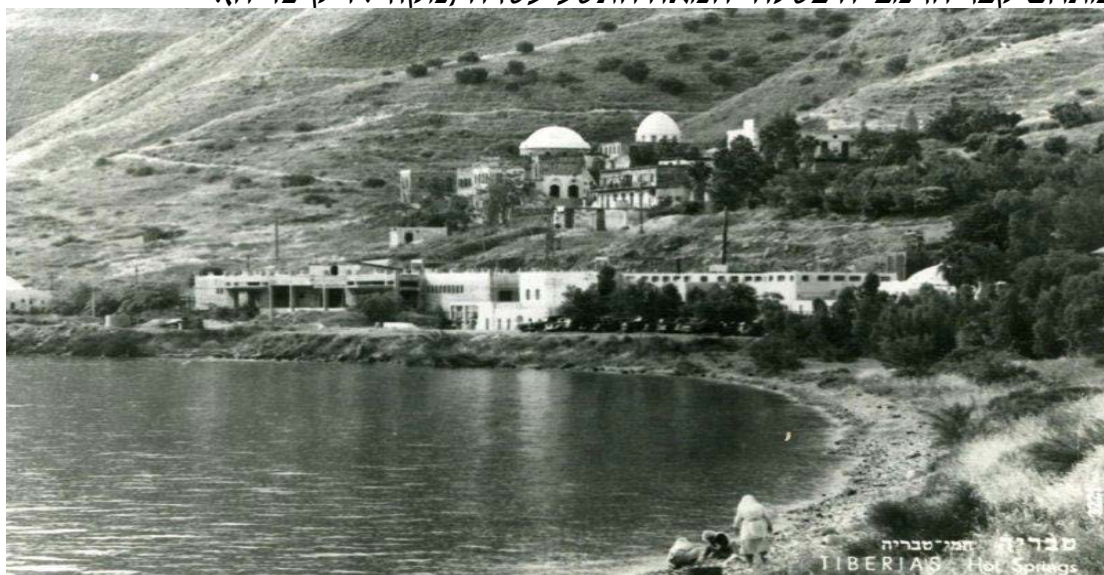
מתחם הקבר והוא הוצת בידי ערבים (16.6.1939). הדליקה כילתה את ישיבת 'אור תורה' ותכולתה. במחצית השנייה של שנות הארבעים יזמו הספרדים את שיפוץ בית-המדרש שהוזנח, אך התכנית יצאה אל הפועל רק בעשור הראשון לאחר הקמת מדינת ישראל. חידוש נוסף של המבנים במתחם נעשה בשנת 1988.

הערות

בבית-המדרש השייך לעדה האשכנזית, יש מדרגות משמאל לציון הרמב"ה היורדות לקברים של תלמידיו סומכוס ורבי שמעון בן אלעזר.



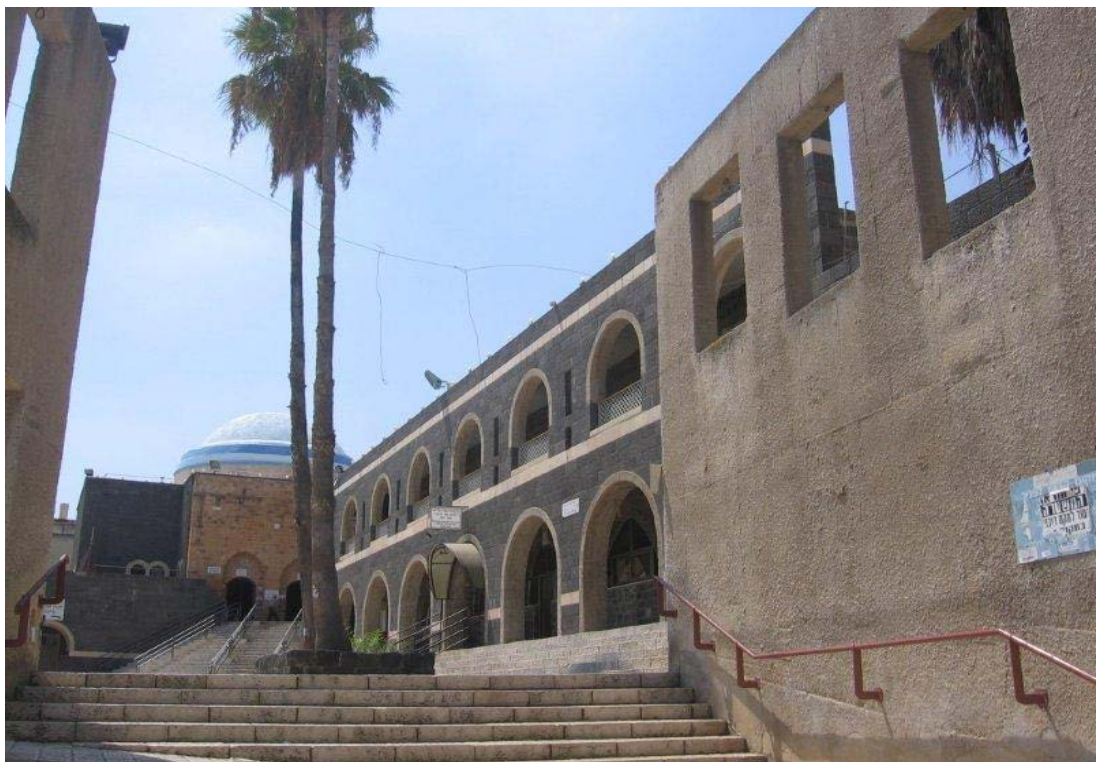
מתחם קבר הרמב"ה בשלהי המאה התשע-עשרה (מקור: ויקיפדיה).



מתחם קבר הרמב"ה בית המדרש הספרדי משמאל ובית המדרש האשכנזי מימין (מקור: המרכז לחקר טבריה).



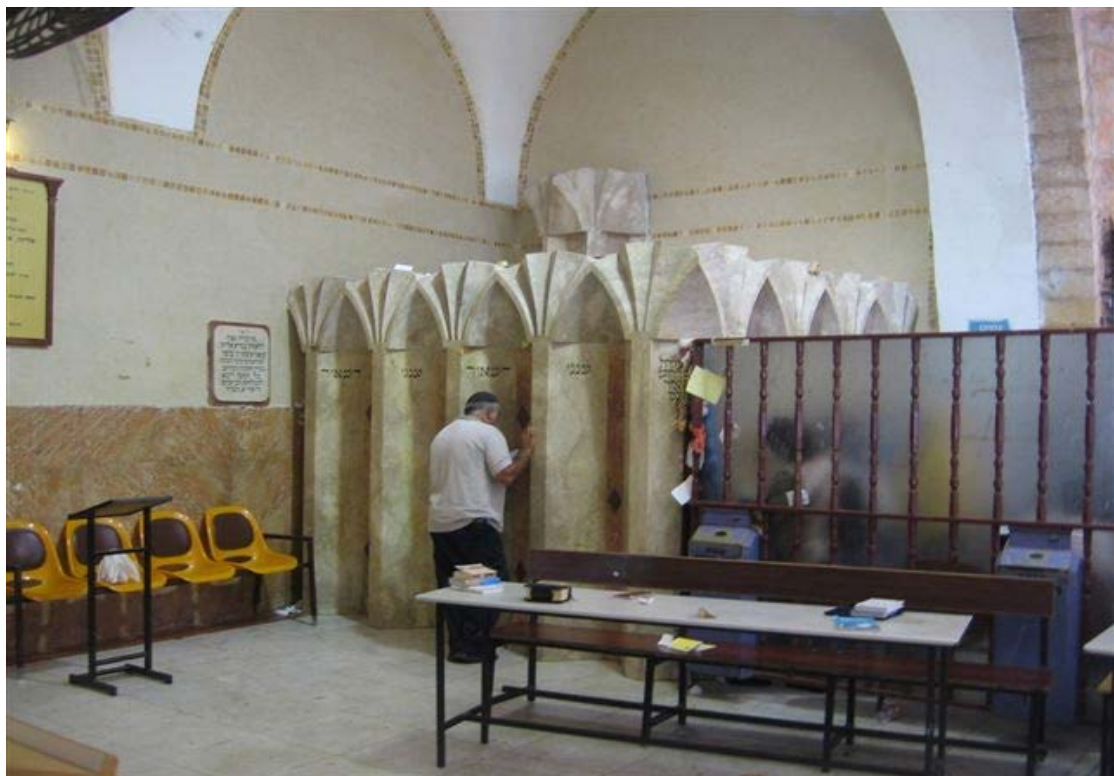
מתחם קבר הרמב"ה בית המדרש הספרדי משמאל ובית המדרש האשכנזי מימין (מקור: המחבר 2009).



בית המדרש הספרדי ושיבת מאיר בת עין בציון הרמב"ה (מקור: המחבר 2009).



בית המדרש האשכנזי כתנות אור בציון הרמב"ה (מקור : המחבר 2010).



המצבה על ציון הרמב"ה בבית המדרש הספרדי (מקור : המחבר 2009).



ציון הרמב"ה בבית המדרש האשכנזי (מקור : המחבר 2010).



ישיבת "אור תורה" בקבר הרמב"ה (מקור : המחבר 2010).

קבר רבי ירמיה (2).

מיקום

במתחם מלון רימונים מינרל (לשעבר: 'גני חמת', 'הולידיי אין'), שדרות אליעזר קפלן.

חשיבות דתית והיסטורית

נולד בבל ועלה לארץ-ישראל. מגדולי אמוראי ארץ-ישראל בדור השלישי והרביעי.

באתר יש מבקרים על בסיס יומי, בערבי ראש חודש ובערבי חג.

התפתחות האתר

בשלהי התקופה העות'מאנית היה במקום גל אבנים. בתקופת המנדט נבנתה מצבה שהוקפה בגדר ברזל.

הציון שופץ על-ידי 'הועד להצלת קברי הקדמונים בא"י' בשנת 1989.



קבר רבי ירמיה (מקור: המחבר 2012).

מערת רב כהנא (3).

מיקום

במתחם מלון רימונים מינרל (לשעבר: 'גני חמת', 'הולידיי אין'), שדרות אליעזר קפלן. סמוך למכללת רימונים למלונאות.

חשיבות דתית והיסטורית

אמורא בבלי מהדור הראשון. המסורת מציינת כי במערה נקברו גם תלמידיו. באתר יש מבקרים על בסיס יומי, בערבי ראש חודש ובערבי חג.

התפתחות האתר

מערת קבורה עם כוכים.

הציון שופץ על-ידי 'הועד להצלת קברי הקדמונים בא"י' בשנת 1987.

הערות

כיום קיימת סברה נוספת כי רבי כהנא נקבר בחלקת הרמב"ם ואילו בציון נקברו רבי אמי ורבי אסי, שהיו מחשובי האמוראים, התגוררו בטבריה וכיהנו בה כראשי ישיבה.



מערת רב כהנא (מקור: המחבר 2012).

בית העלמין היהודי הישן בטבריה (5).

מיקום

ממערב לשדרות אליעזר קפלן ומדרום לשכונת 'אחוה'.

חשיבות דתית והיסטורית

בבית העלמין הישן נקברו מחדשי היישוב היהודי בטבריה, אישים חשובים וכן רבנים ספרדים ואשכנזים ידועים כגון: רבי חיים אבולעפיה (מחדש היישוב היהודי בטבריה), רבי נחמן מהורדנקה (תלמיד הבעש"ט וסבו של רבי נחמן מברסלב), רבי מנחם מנדל מוויטבסק (מראשי עליית החסידים) רבי יעקב שמשון משיפיטובקה, רבי אברהם הכהן מקליסק (מראשי עליית החסידים). רבי זאב וולף מצ'רני-אוסטראה. רבי ישראל משקלוב (תלמיד הגר"א), שמעון ברמן, רבי אברהם אבוחצירא (בנו של המקובל יעקב אבוחצירא), הרב שמחה בונים קאליש. הרב משה קליערס, הרב ישראל פרידמן מהוסיאטין, הרב יעקב פרידמן מהוסיאטין, הרב מרדכי רוקח, הרב חיים דב הלפרין (אדמו"ר מווסלוי), הרב יוחנן פרלוב (האדמו"ר מקרלין), הרב יצחק קאליש (האדמו"ר מאמישנוב ארה"ב). כן הובאו לקבורה בבית העלמין כ-300 ממגורשי תל-אביב במלחמת העולם הראשונה ויהודים שנהרגו במהלך הסכסוך היהודי-ערבי בטבריה בתקופת המנדט.

התפתחות האתר

לאחר חידוש היישוב היהודי בטבריה בהנהגת ר' חיים אבולעפיה בשנת ת"ק (1740) הוכשר בית העלמין בדרומה של העיר העתיקה, בצד הדרך המובילה למרחצאות חמי-טבריה. משנפטר אבולעפיה ב-ו' בניסן תק"ד (1744) היה קברו בין הראשונים שנכרו בבית העלמין. לימים כוסה שטחו באלפי מצבות צפופות, מהן העשויות מאבני בזלת שחורה ומהן המטויחות בסיד. בית העלמין היה משותף לספרדים ולאשכנזים. במקרים רבים לא נהגו לחרות על המצבות את שמות הנפטרים, אותם זיהו על-פי מסורת שעברה בעל-פה כמנהג הספרדים.

בשנים 1872-1873 חולל בית העלמין במסגרת עבודות שביצעה הכנסייה היוונית-האורתודוקסית לגידור בית העלמין שהקימה. בשנת 1887 חולל שוב בית העלמין בעקבות הרחבת הדרך מטבריה לסמח' (צמח). בראשית המאה העשרים הוחל בגיוס כספים לגידור בית העלמין. בשנת 1911 התחילו עבודות הגידור והקמת מבנה טהרה, אך הן הושלמו באופן חלקי.

בראשית תקופת המנדט הוחלט על סגירת בית העלמין מטעמים סניטריים בשל קרבתו לשכונת 'אחוזה' המתפתחת. בפועל המשיכה הקבורה בו ובשנים הבאות הוא הוזנח ונותר פרוץ. בשלהי שנות השלושים ובשנות הארבעים של המאה הקודמת נעשו ניסיונות לרכישת קרקעות לטובת הקמת בית עלמין חדש, אך הם לא צלחו.

לאחר קום המדינה נותר המצב על כנו במשך עשרות בשנים. לימים פעל הוועד להצלת קברי הקדמונים בארץ-ישראל לשיקום המצבות בחלקות שבהם נקברו רבנים ידועים. בית העלמין שופץ על-ידי 'הועד להצלת קברי הקדמונים בא"י'. בראשית שנות האלפיים הוקם בית העלמין היהודי החדש בטבריה בדרך לצומת פורייה (כביש 768) סמוך למושב הזורעים, ורק בשנת 2010 לערך הוחלט על סגירת בית העלמין היהודי הישן.



בית העלמין היהודי הישן בטבריה (מקור: המרכז לחקר טבריה).



בית העלמין היהודי הישן בטבריה (מקור: המחבר 2010).



בית העלמין היהודי הישן בטבריה - מצבת ר' חיים אבולעפיה, מחדש היישוב היהודי בטבריה בשנת 1740 (מקור: אדריכל אבנר אמירי 2012).



בית העלמין היהודי הישן בטבריה - מצבת ר' מנחם מענדל מוויטבסק , מראשי עליית החסידים לארץ-ישראל בשנת 1777 (מקור : אדריכל אבנר אמירי 2012).

קבר רחל אשת רבי עקיבא (סית סכינה) (6).

מיקום

ברחוב השילוח (בין בית העלמין המוסלמי לבית העלמין היהודי הישן בטבריה).

חשיבות דתית והיסטורית

סמוך לבית העלמין המוסלמי בטבריה נמצא קבר קדוש למוסלמים. במסורת המוסלמית הוא נודע מהמאה השלוש-עשרה כקברה של סית סכינה (הגברת סכינה), בתו של חוסיין בן עלי בן אבו-טאלב חתנו של הנביא מוחמד. במאה השש-עשרה נקשר לראשונה מקום קבורתה של סית סכינה לדמותה של רחל אשת ר' עקיבא ובתו של כלבא שבוע. אך הייתה זו מסורת יהודית מעורפלת שלא זכתה לאזכור במשך מאות שנים בכתביהם של עולי-רגל ונוסעים.

באתר יש מבקרים על בסיס יומי, בערבי ראש חודש ובערבי חג.

התפתחות האתר

בשנת 1295 בנה מושל צפת בניין חדש על הקבר וקבע בו הקדש מוסלמי (ווקף). ב-1882 שוקם הבניין בנדבת הוואלי של דמשק והפחות של עכו ושכם. ב-1885 תוקנה הדרך המובילה לקבר ומשם אל חמי טבריה. עד לסוף תקופת המנדט נהגו תושביה המוסלמים של טבריה לערוך במקום הילולות לכבודה של סית סכינה. אולם לאחר עזיבתם את העיר במלחמת העצמאות (1948) נזנחו בית העלמין המוסלמי ומבנה הקבר ואילו בית העלמין היהודי הישן התרחב והגיע כמעט עד אליו. באמצע שנות התשעים של המאה העשרים עבר הקבר תהליך של "ייחוד" על-ידי עמותה טבריינית שזיהתה באתר את קברה של רחל אשת ר' עקיבא ובתו של כלבא שבוע. הציון שופץ על-ידי הוועד להצלת קברי הקדמונים בא"י.



קבר רחל אשת רבי עקיבא (מקור המחבר 2010).

מערת רבי חייא ובניו (8).

מיקום

ברחוב ברנר.

חשיבות דתית והיסטורית

רבי חייא נודע כאחד מאחרוני התנאים וחי במאה השנייה והשלישית לסה"נ. הוא נולד בבבל ולאחר עלייתו לארץ-ישראל התגורר בטבריה והיה תלמידו של רבי יהודה הנשיא. בניו יהודה וחזקיה היו מאמוראי הדור הראשון.

באתר יש מבקרים על בסיס יומי, בערבי ראש חודש ובערבי חג. ההילולה המרכזית נערכת

התפתחות האתר

במורד ההר שבו נקבר ר' עקיבא נמצאת מערת ר' חייא ובניו וברבות השנים נבנתה עליה מצבה. בשנות בצורת נהגו יהודי טבריה להשתטח על קבר של ר' חייא בתפילה לגשם ולעיתים סיידו את הציון נשים צדקניות. הציון שופץ על-ידי 'הועד להצלת קברי הקדמונים בא"י' ב-1992.

הערות

על-פי המסורת היהודית נקברו במקום גם רב הונא ריש גלותא ור' המנונא סבא. כיום קיימת סברה נוספת כי מערת הקבורה של רבי חייא נמצאת מתחת למוסד 'יד שטרית' ברחוב ביאליק.



מערת ר' חייא ובניו, ר' הונא ריש גלותא ור' המנונא סבא (מקור: המחבר 2010).

קבר רבי עקיבא וקבר רבי משה חיים לוצאטו (הרמח"ל) (9).

מיקום

בסוף רחוב הגבורה.

חשיבות דתית והיסטורית

רבי עקיבא חי במאות הראשונה והשנייה לסה"נ. הוא נחשב לגדול התנאים בדור השלישי ולאחד מהחשובים בחכמי ישראל. בראשית דרכו הוא היה רועה צאן של כלבא שבוע מעשירי ירושלים ונישא לבתו רחל. הוא שקד בלימוד תורה ועסק בהוראתה. רבי עקיבא היה מנהיגו הרוחני של מרד בר כוכבא וישנן עדויות כי תלמידיו נטלו בו חלק. הוא נאסר בידי רומאים לאחר שלימד תורה ברבים ונהרג על קידוש השם בערב יום הכיפורים (היה מעשרה הרוגי המלכות). מדורות קדומים ייחסה מסורת עממית את מקום קבורתו במרומי ההר בטבריה וסיפרה כי במורדותיו טמונים עשרים וארבע אלף תלמידיו שמתו בפרק זמן אחד בין פסח ועד עצרת (שבועות).

באתר יש מבקרים על בסיס יומי, בערבי ראש חודש ובערבי חג. ההילולה המרכזית נערכת ביום פטירתו של רבי עקיבא ב-י' בתשרי.

התפתחות האתר

לפנים היה קברו של ר' עקיבא החשוב בטבריה והילולת ל"ג בעומר נערכה בו, אולם בהדרגה הועתקה היוקרה לקבר רמב"ה. בשלהי התקופה העות'מאנית ובתקופת המנדט העידו מבקרים כי קבר ר' עקיבא נמצא במערה סתומה על ראש ההר ובקהילה היהודית המקומית פעלו לגידור השטח. בשנת 1946 שוקם הקבר וסויד על-ידי חברי ארגון "בני ברית" מהסניף ע"ש רבי עקיבא בטבריה. לאחר קום המדינה החלו עבודות הפיתוח להקמת מצבת כבוד ביוזמת משרד הדתות ועיריית טבריה והיא נחנכה בשנות השישים.

הערות

סמוך לקבר ר' עקיבא מזהה המסורת בימינו את מקום קבורתו של ר' משה חיים לוצאטו (רמח"ל), אך בסוגיה זו ובקביעת שנת פטירתו קיימת מחלוקת. בסברה נוספת נטען כי הוא נקבר בבית-העלמין היהודי בכפר יסיף, ואילו אחרת משערת כי הוא נקבר בגבולה של עכו ולא הובא לקבורה בכפר יסיף.



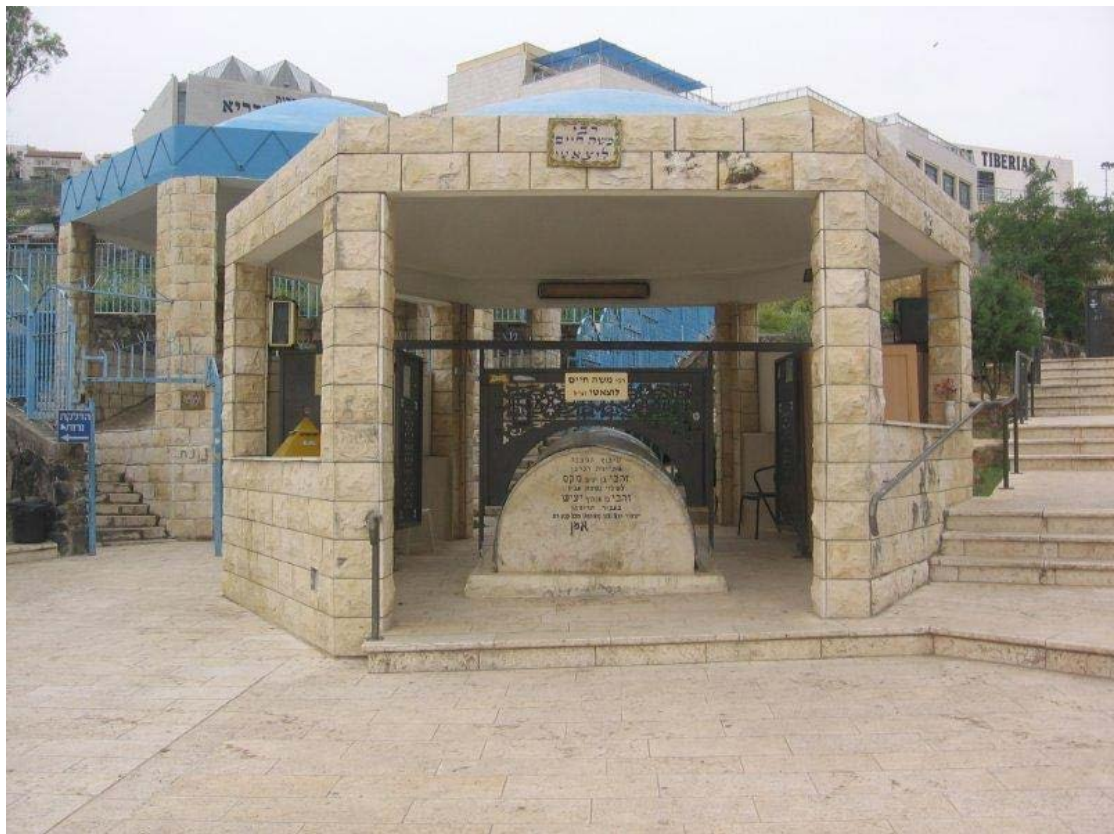
קבר רבי עקיבא (מקור : המחבר 2010).



קבר רבי עקיבא (מקור המחבר : 2010).



קבר הרמחי"ל (מקור : המרכז לחקר טבריה).



קבר הרמחי"ל (מקור : המחבר 2010).

חלקת קבר הרמב"ם בשכונת מיימוניה (10).

מיקום

רחוב יוחנן בן זכאי, טבריה.

חשיבות דתית והיסטורית

המסורת היהודית מייחסת את הציון לרבי משה בן מיימון (הרמב"ם). הרמב"ם (1135-1204) נולד בקורדובה ונדד בארצות צפון אפריקה. לאחר שהתיישב במצרים שימש כרופאו של הכליף המצרי. איש אשכולות, מגדולי הפוסקים בכל הדורות ומחשובי הפילוסופים בימי הביניים. דמותו נערצת ביהדות ועליה נאמר "ממשה עד משה לא קם כמשה" והוא הוכתר בכינוי "הנשר הגדול". חיבוריו העיקריים הם: פירוש למשנה, מורה נבוכים ומשנה תורה (יד החזקה). לפי המסורת הוא ביקש כי לאחר מותו יובא לקבורה בארץ-ישראל ונקבר בטבריה.

באתר יש מבקרים על בסיס יומי, בערבי ראש חודש ובערבי חג. הילולות מרכזיות ביום פטירתו של הרמב"ם ב-כ' בטבת ובאסרו חג של פסח (מיימוניה).

התפתחות האתר

בשנות השמונים של המאה התשע-עשרה העביר הממשל העות'מאני מספר חלקות של קברי צדיקים ובהם חלקת הרמב"ם לבעלות הקהילה היהודית בטבריה. לאחר-מכן נעשה ניסיון כושל להקים במקום ישיבה לעדה הספרדית וישיבה לעדה האשכנזית בדומה לבנייה שנעשתה בקבר הרמב"ם.

בשנת 1911 בוטל החוק התורכי, שאסר כל בנייה מחוץ לחומה העיר העתיקה בטבריה. ביטול החוק יצר את האפשרות להקים שכונות יהודיות מחוץ לחומות.

בשנת 1913 ייסדו בני 'היישוב הישן' מהעדה הספרדית בטבריה את "הוועד המיימוני", שהרוח החיה בו היה הרב יעקב משה טולידאנו (הרימ"ט), לימים רבה של העיר תל-אביב-יפו ושר הדתות. מטרת הוועד הייתה לשמור על קבר הרמב"ם ולהקים מצבת כבוד לזכרו. התכנית כללה: א) גאולת הקרקעות מסביב לקבר מידי הערבים, שעליהן תיבנה שכונה יהודית מודרנית בשם "מיימוניה", ב) גידור חלקת קבר הרמב"ם, ג) העמדת מצבת שיש על הקבר הקיים, ד) הקמת בית מדרש על-שם הרמב"ם להנצחת מורשתו. השיקולים לבחירת האתר היו מעשיים וערכיים כאחד, וכללו את הרצון להישאר בקרבת העיר העתיקה; את ההכרה בחשיבות פרשת הדרכים המובילה אל הקבר וסמיכותה לדרך המלך טבריה-נצרת-חיפה; את

התשתית הקרקעית לבניין וגינון במקום וזמינות מקורות המים; וכמובן את קדושת המקום ומשמעותו הסמלית.

לאחר משא ומתן עם בעלי הקרקעות הערבים סומן שטח בן עשרה דונם להקמת שכונה ל-25 משפחות, שכללה בתים בני שני חדרים, מטבח, אכסדרה וגינה קטנה. עיכובים בהשגת מימון לעסקה ממוסדות ציוניים כגון 'המשרד הארץ-ישראלי' וקק"ל הביאו חלק מהמשתכנים לרכוש מכספם חלקה בת שבעה דונמים ב-1914. קרן "מזכרת משה" לזכרו של משה מונטיפיורי הסכימה להעמיד הלוואה לבניית הבתים, אך פרוץ מלחמת העולם הראשונה באותה שנה גרמה להגליית יהודי טבריה שהיו בעלי נתינות צרפתית (ובכללם הרימ"ט) לקורסיקה ובכך הוקפאה היוזמה.

לאחר כיבוש ארץ-ישראל בידי הבריטים שב הרימ"ט לטבריה וחידש את מאמציו לרכישת האדמות מסביב לקבר הרמב"ם. ב-1922 הוא פנה לראשי הממסד הציוני מנחם אוסישקין וד"ר אתור רופין לקבלת הלוואה לבניית בתיה הראשונים של השכונה, ובישר לשניים על רכישת עשרה דונם נוספים (מצפון לחלקת הרמב"ם). בשנתיים הבאות (1923-1925) הציגו הרימ"ט ואחיו ברוך טולידאנו בפני הנהלת קק"ל שורת הצעות להרחבת השכונה באמצעות רכישת מגרשים בבעלות ערבית, שהקיפו את חלקת הרמב"ם. אולם בשל חשש לספסרות בקרקעות הוחלט בקק"ל לא לקחת חלק בכך. עם זאת בקיץ 1927 נסתיימה בניית מצבת הכבוד (אוהל) סביב קברו של הרמב"ם בתרומת הקהילות היהודיות במדריד ובסלונקי.

בשנת 1932 ביקר הרימ"ט בטבריה (באותה עת התגורר במצרים מתוקף תפקידו הרבניים), וגילה שתי מצבות יהודיות עתיקות בחצר בית ערבי, שאותו ניסה בעבר לרכוש להרחבת מיימוניה. אחת מהן הייתה מצבת ר' דוד הנגיד (נכד הרמב"ם). בשנת 1934 התגוררו במיימוניה למעלה מארבעים משפחות יהודיות והיא השתרעה על כחמישים דונם.

ב-1935 נערכו ברחבי העולם חגיגות וכינוסים מדעיים לציון 800 שנה להולדתו של הרמב"ם (1135-1204). לכבוד המאורע סוידה מצבת הרמב"ם וסביבתה רוצפה. בחגיגה המרכזית שהתקיימה בטבריה בפסח קושטה העיר ונערך בה כינוס מדעי לזכר הרמב"ם. אלפי מבקרים מהארץ ומהעולם צעדו משכונת קרית שמואל אל חלקת הרמב"ם, שם נחנך מבנה הקבר במעמד ראשי הממסד הציוני ורבים מערביי טבריה.

לאחר הקמת מדינת ישראל פעלו עיריית טבריה ומשרד הדתות לפיתוח חלקת הרמב"ם בשנות החמישים והשישים. בשנת 1985 שוקם המתחם פעם נוספת. הוא כלל את פיתוח רחבת הכניסה והמבוא לקבר ובניית אוהל מרשים מקונסטרוקציית פלדה בצבע אדום מעליו. התכנון נעשה על-ידי האדריכל אריה רחמימוב. ב-2012 החליטה ממשלת ישראל לפעול לשיקום חלקת הרמב"ם במסגרת הפיתוח העירוני בטבריה.

הערות

על-פי המסורת היהודית בחלקת הרמב"ם קבורים גם אביו של הרמב"ם ר' מיימון ונכדו ר' דוד הנגיד וכן: ר' יוחנן בן-זכאי ותלמידיו, ר' אמי ור' אסי, ור' ישעיה הלוי הורוויץ (השלי"ה הקדוש).

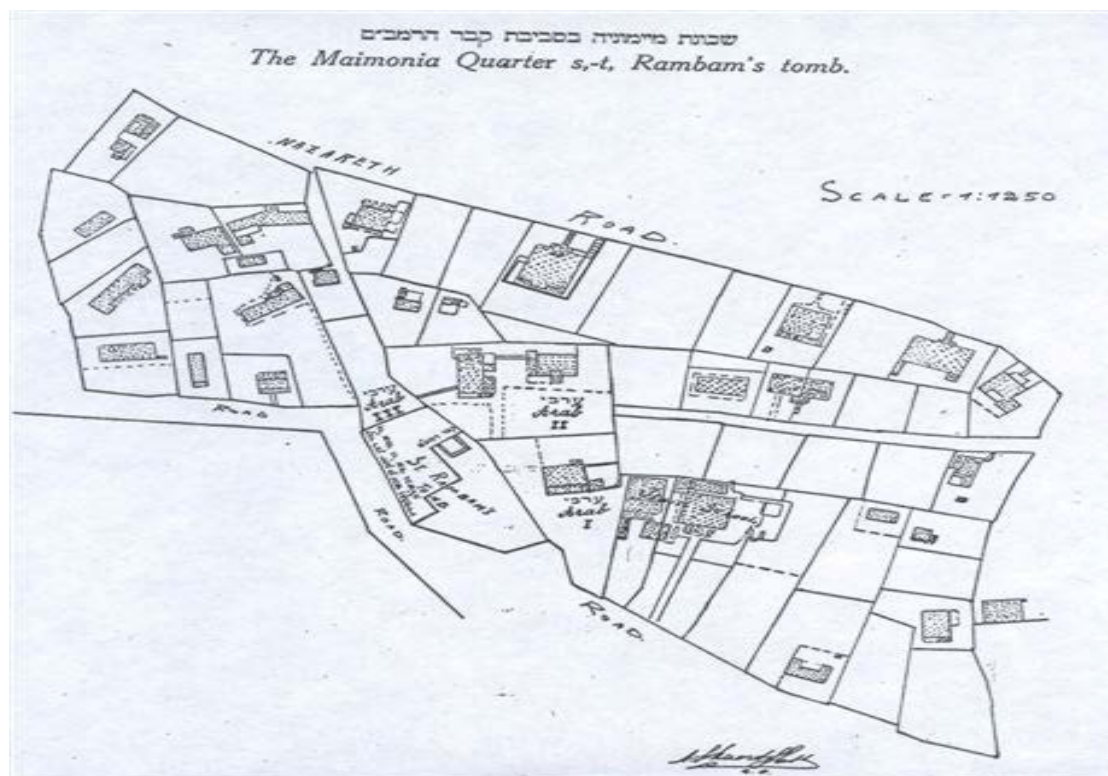
סמוך לחלקת הרמב"ם שוכן המרכז למורשת הרמב"ם (רחוב התנאים 6), שמגולל את סיפור חייו ומנציח את פועלו.



קבר הרמב"ם לפני 1927 (מקור: אוסף התצלומים של קק"ל).



מצבת קבר הרמב"ם לאחר 1927 (מקור: המרכז לחקר טבריה).



שכונת מיימוניה בראשית שנות השלושים (מקור: המרכז לחקר טבריה).



האוהל על קבר הרמב"ם ומימינו המרכז למורשת הרמב"ם (מקור: המחבר 2009).



מצבת קבר הרמב"ם (מקור: המחבר 2009).

קברי האמוראים : רב חננאל, רב ברונא, רב יוחנן (11).

מיקום

בסוף רחוב העמקים (לפני בנייני השיכונים) וצמוד לאזור התעשייה

חשיבות דתית והיסטורית

מהידועים באמוראים בבל וארץ-ישראל בדור השני שנזכרו דברי חז"ל

באתר יש מבקרים על בסיס יומי, בערבי ראש חודש ובערבי חג.

התפתחות האתר

הציון שופץ על-ידי יהועד להצלת קברי הקדמונים בא"י בשנת 1992.

הערות

כיום קיימת סברה נוספת כי השלושה נקברו סמוך לחלקת הרמב"ם בחלקת קבר שהתגלתה במהלך עבודת פיתוח שנעשו על-ידי מע"צ בשנת 1956 וכוסתה בריצוף.



קברי האמוראים : רב חננאל, רב ברונא, רב יוחנן (מקור : המחבר 2012).

קברי האמהות (12).

מיקום

בקצה רחוב השומר.

חשיבות דתית והיסטורית

על-פי המסורת היהודית נקברו במקום נשים ידועות מעם ישראל מתקופת המקרא – יוכבד, אם משה רבנו; צפורה אשתו; מרים אחותו; ואלישבע אשת אהרן אחיו. בתקופה מאוחרת צורפו לרשימה גם בלהה וזלפה נשות יעקב אבינו. יהודי טבריה נהגו לקרוא לקברים אלו בשם 'קברי האמהות', ובמשך דורות נהגו להתפלל בהם תפילות מיוחדות. הביקור במקום היה חביב בעיקר על נשים ששפכו בו את מר ליבן.

באתר יש מבקרים על בסיס יומי, בערבי ראש חודש ובערבי חג.

התפתחות האתר

הציון נמצא צפונית-מערבית לטבריה במקום הנודע בערבית בשם ראס אבו-עמיס, המוכר כיום בשם נחל רקת העובר בשולי שכונת קרית-שמואל. בעבר ציינו אותו אבני בזלת שחורות. בשנים 1956-1957 ערך הרימ"ט מחקר בנוגע לקבר האמהות ומצא כי בבעלות כוללות הספרדים בטבריה נרשם דונם אחד בטאבו. לימים גודר השטח ובכניסה אליו הוצב שלט המעיד על נשות ישראל הקבורות בו. הציון שופץ על-ידי 'הועד להצלת קברי הקדמונים בא"י'.



קברי האמהות (מקור : ויקיפדיה 2011)

בתי-כנסת היסטוריים בעיר העתיקה

בית הכנסת "עץ חיים" (אבולעפיה) (13).

מיקום

העיר העתיקה בטבריה (סמוך לטיילת טבריה).

חשיבות דתית והיסטורית

בית כנסת ובית-מדרש היסטוריים.

התפתחות האתר

בשנת 1740 חידש ר"ח אבולעפיה את היישוב היהודי בטבריה והקים בשנת 1742 את בית הכנסת "עץ חיים" על-שם ספרו הנודע. ברעש בשנת 1759 חרב בית הכנסת ובשנים שלאחר-מכן נבנה מחדש. ברעש הגדול (1837) נהרס בית הכנסת פעם נוספת. בשנת 1840 יצאו שד"רים לגיוס כספים להקמתו ושנה לאחר-מכן הוחל בבנייה. אך עד מהרה אזל הכסף. השלמת הבנייה נעשתה בתרומתו של הגביר ר' יצחק גוויטע והוא נחנך ברוב פאר בערב יום הכיפורים תר"ז (1846). בתחילת שנות החמישים של המאה התשע-עשרה הוקם בבית הכנסת בית-המדרש "בית אורה" שככל הנראה נקרא לאחר-מכן "בית מאיר". בשיטפון הגדול שפקד את טבריה (1934) נהרס בית הכנסת הגדול. בשנת 1945 הכריזו רבני וראשי העדה הספרדית בטבריה על גיוס כספים לשיקומו, אך הבנייה התעכבה עד סיום מלחמת העצמאות. בראשית תש"י (1949) נחנך בית הכנסת.



בית הכנסת עץ חיים (מקור: ויקיפדיה 2011).

בית הכנסת "הסניור" (14).

מיקום

העיר העתיקה בטבריה (סמוך לטיילת טבריה).

חשיבות דתית והיסטורית

בית כנסת ובית-מדרש היסטוריים.

התפתחות האתר

לאחר הרעש הגדול (1837) בנה ר' חיים שמואל הכהן (קונוורטי) את ביתו והקים גם בית כנסת. בשנת 1839 נחנך בית הכנסת ולאחר מספר שנים נפתחה בו ישיבה על-שמו בשם "מדרש שמואל". רכש מקהילות ישראל אלפי ספרים וכתבי-יד נדירים וריכזם בבית-מדרשו. לאחר פטירתו של קונוורטי (י"ז באלול תרל"ג) תמכה בישיבה כוללות הספרדים בטבריה והיא פעלה לסירוגין בהתאם לתרומות שהועברו לה. יהודי טבריה כינו את בית הכנסת "הסניור" משום הכבוד שרחשו למייסדו. בית הכנסת נותר לעמוד על תילו גם לאחר השיטפון בטבריה (1934) והמשיך לפעול בתקופת המנדט ולאחר קום המדינה.

הערות

כיום משוקם בית הכנסת על-ידי עיריית טבריה והמועצה לשימור אתרים.



בית הכנסת הסניור (מקור : המחבר 2012).

בית הכנסת של חסידי קרלין-סטולין

(בית הכנסת של ר' מנחם מנדל מוויטבסק) (15).

מיקום

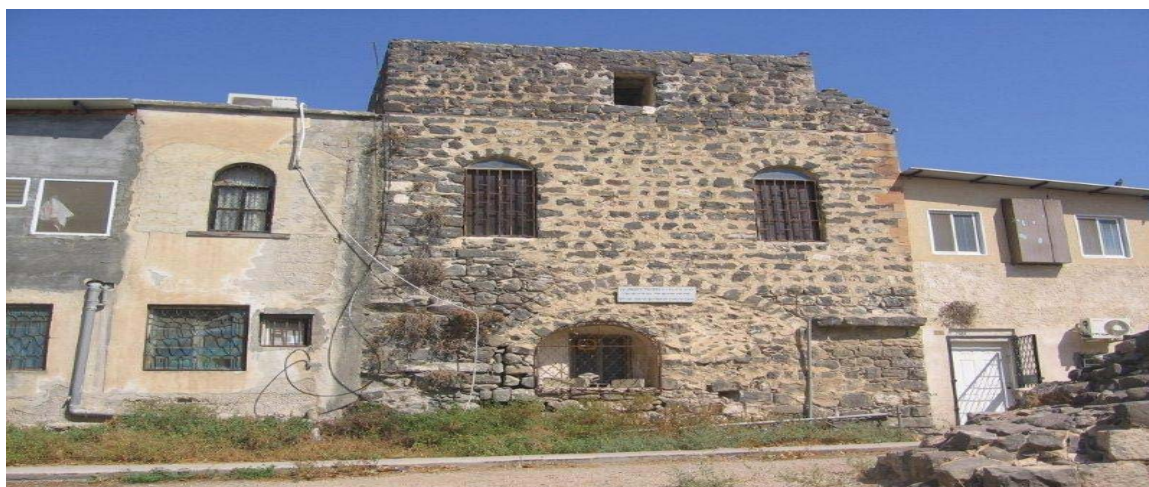
העיר העתיקה בטבריה (סמוך לטיילת טבריה).

חשיבות דתית והיסטורית

בית-כנסת היסטורי.

התפתחות האתר

בית הכנסת נבנה בשנת 1786 על-ידי ראשוני החסידים בטבריה. במבנה היו שלוש קומות. בקומה השנייה בית כנסת מרכזי ובקומה הראשונה ביתו של ר' מנחם מנדל מוויטבסק. ברעש הגדול (1837) נהרס מבנה בית הכנסת, אך קומתו התחתונה נותרה על תילה. בשלושים השנים הבאות עמד המבנה בחורבנו ללא יכולת של העדה האשכנזית בטבריה לשקמו. בשנת 1867 החלו חסידי קרלין לפעול לרכישתו ולגיוס משאבים שלחו שליחים לגולה. בשנת 1869 נרכש המבנה במצוות האדמו"ר רבי אהרן (השני) מקרלין. בשנת 1870 הוחל בבניית בית הכנסת, אך העבודות לא הושלמו בשל חובות. בראשית שנות התשעים של המאה התשע-עשרה הסתיימה בניית התקרה בזכות תרומתו של ר' שמואל זאב שייב. בשנים הבאות טיפחו אדמו"רי קרלין-סטולין לדורותיהם את קהילת החסידים בטבריה ואת בית הכנסת. אולם מרביתם נספו בשואה ורבי יוחנן פרלוב נותר היחיד שניצל משושלת קרלין-סטולין. שנה לאחר פטירתו (1957) הוא הובא לקבורה בבית העלמין היהודי הישן בטבריה. לזכרו הקימו חסידי ישיבה בבית הכנסת העתיק בשם "מתביתא דרבי יוחנן", שבה לומדים כיום אברכים מחסידות קרלין.



בית הכנסת של חסידי קרלין-סטולין (מקור: המחבר 2012).

בית הכנסת של חסידי בויאן "בית אברהם ואוהל יעקב" (16).

מיקום

העיר העתיקה בטבריה (סמוך לטיילת טבריה – רחוב הירקון).

חשיבות דתית והיסטורית

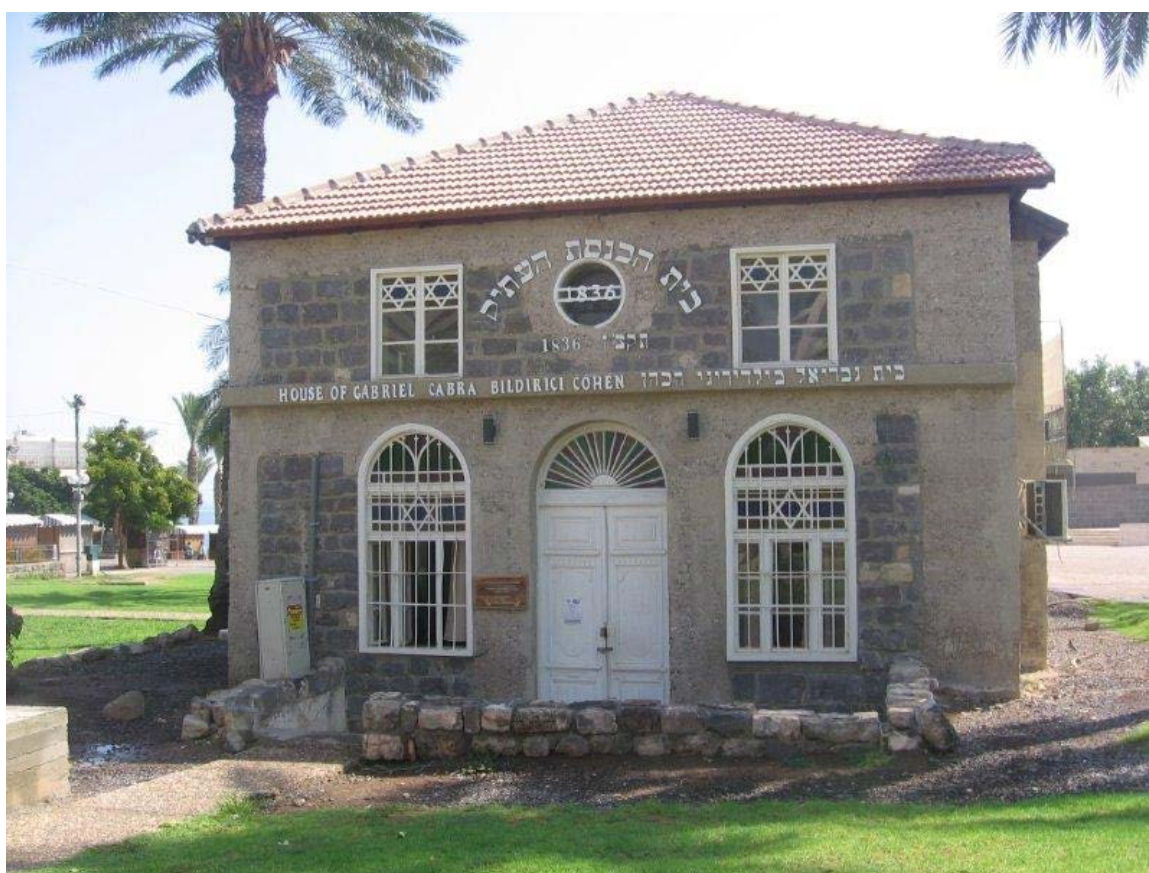
בית-כנסת היסטורי.

התפתחות האתר

במאה ה-19 הקימו חסידי בויאן, שנמנו על כוללות וואהלין בית כנסת. בשיטפון בטבריה (1934) נפגע המבנה ולאחר מכן שוקם והורחב ונקרא "בית אברהם ואוהל יעקב".

הערות

כיום נקרא "בית הכנסת העתיק". במקום פועל סניף של בית חב"ד בשם "רוח על המים".



בית הכנסת של חסידי בויאן (מקור: המחבר 2012).

בית הכנסת של חסידי רייסין (17).

מיקום

פינת הרחובות הבנים והקישון.

חשיבות דתית והיסטורית

בית כנסת היסטורי.

התפתחות האתר

בית-הכנסת הוקם על-ידי חסידי כולל רייסין בטבריה בשנת 1833 ונראה כי נחרב ברעש הגדול (1837). לאחר-מכן בנו חסידי רייסין את בית-הכנסת מחדש והוסיפו לו עזרת-נשים. בית-הכנסת נותר לעמוד על תילו, אם כי ניזוק בשיטפון בטבריה (1934). בשנים הבאות התפללו בו חסידי רייסין וחסידי חב"ד בטבריה.

הערות

כיום בית-הכנסת נטוש.



בית הכנסת של חסידי רייסין (מקור: אדריכל אבנר אמירי 2012).

בית הכנסת כיפות השל"ה (22א).

מיקום

הכנסייה היוונית-אורתודוקסית (טיילת טבריה, סמוך למגדל הדרומי).

חשיבות דתית והיסטורית

בית כנסת היסטורי.

התפתחות האתר

במסורת היהודית נודע כבית הכנסת בטבריה שבו התפללו האר"י הקדוש ותלמידו ר' חיים ויטאל (1570 לערך). במהלך השנתיים שבהן התגורר בעיר השל"ה הקדוש, ר' ישעיה הלוי הורוויץ ועד לפטירתו הוא התפלל בבית הכנסת (1627-1629 לערך). לאחר נטישת היהודים את טבריה בשנת 1670 לערך נותר המקום עזוב וככל הנראה המוסלמים הסבו אותו למקום מגורים ובנו עליו כיפות. עם חידוש היישוב היהודי בטבריה על-ידי ר"ח אבולעפיה בשנת 1740, לא עלה בידו להקים את בית הכנסת מחדש והוא בנה את בית הכנסת "עץ חיים" בקרבת מקום. ברעש הגדול (1837) נהרס המבנה העתיק כמעט לחלוטין וננטש מיושביו. אולם מאחר שכתליו וכיפותיו נותרו רעועים ראו בכך יהודי טבריה אות לקדושתו. בשנת 1869 מכר הוואלי של דמשק את שטח הקרקע של כיפות השל"ה, שהיה בבעלות יהודית, לכנסייה היוונית-אורתודוקסית וכל הניסיונות למניעת העסקה כשלו בשל מחסור בכספים. מאוחר יותר נבנו במקום כנסייה ומנזר מטעם הפטריארכיה היוונית-אורתודוקסית בירושלים.

הערות

(לפרטים נוספים ראו להלן: הכנסייה היוונית-אורתודוקסית).

אתרי קודש נוספים

בארה של מרים (4).

מיקום

בשפת הכנרת צפונית-מזרחית למלון 'הולידיי אין' (סמוך לכיכר בשדרות אליעזר קפלן).

חשיבות דתית והיסטורית

על-פי המסורת היהודית, באר מים שליוותה את בני ישראל בנדודיהם ממצרים לארץ-ישראל בזכותה של מרים הנביאה ונגנזה בים כנרת. במימי הבאר נקשרו סגולות מרפא. בעת החדשה ישנן עדויות המרמזות כי באתר טהרו היהודים את מתייהם בכנרת לפני הבאתם לקבורה בבית העלמין היהודי הישן בטבריה.

התפתחות האתר

שרידי עמודים על שפת הכנרת.

יש המשערים ששימשו את בית הכנסת העתיק של רבי אמי ורבי אסי.

הערות

בעבר היה נהגו לציין כי בארה של מרים נמצאת בעיר העתיקה בטבריה, אך כיום רווחת הסברה כי מיקום הבאר נמצא בין העיר ההיסטורית לחמי טבריה.



שרידי העמודים המעידים על מיקומה של בארה של מרים (מקור: המחבר 2012).

מערת 'רבנו הקדוש' (18).

מיקום

פתח המערה היה בחצר כוללות הספרדים בעיר העתיקה, בין בית הכנסת 'עץ חיים' למסגד אל-בחרי (כיום מיקומו לא ידוע).

חשיבות דתית והיסטורית

'מערת רבנו הקדוש' המיוחסת לרבי יהודה הנשיא.

האגדה מספרת כי המערה הייתה מחברת בין ביתו של הקיסר אנטונינוס שהיה הולך ללמוד תורה אצל רבי יהודה הנשיא בציפורי.

התפתחות האתר

בשלהי התקופה העות'מאנית ישנן עדויות כי המערה קיימת. בשיטפון הגדול שפקד את טבריה ב-1934 נסתם פתחה של המערה. לאחר קום המדינה והרס המבנים בעיר העתיקה ב-1949, נמחק כל זכרה למערה וכל הניסיונות שנעשו לאחר-מכן לאתרה עלו בתוהו.

מבני דת ואתרי קודש לנוצרים

כנסיית

הכנסייה הסקוטית סט. אנדרו (20).

מיקום

צפון העיר העתיקה (טיילת טבריה).

חשיבות דתית והיסטורית

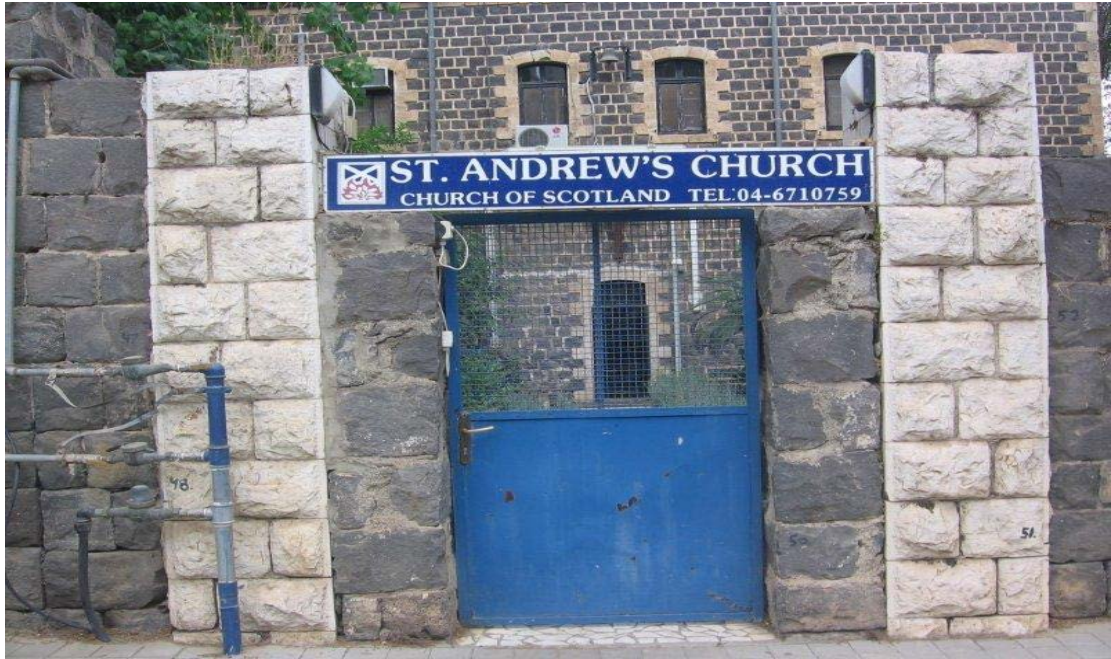
כנסייה פרוטסטנטית מיסודה של הכנסייה של סקוטלנד. הוקדשה לכבודו של אנדראס הקדוש שהיה משניים-עשרה שליחיו של ישו ואחיו הצעיר של פטרוס הקדוש. אנדראס נחשב לפטרונה של סקוטלנד. בעקבות צליבתו בצורת האות X נקרא על-שמו צלב בצורה זו ("הצלב של אנדראס הקדוש") ודגל סקוטלנד עוצב בתבניתו. הכנסייה מהווה חלק מהמבנים המצויים במתחם הסקוטי.

התפתחות האתר

בשנת 1884 החלה הכנסייה הסקוטית את פעילותה בטבריה באמצעות ד"ר דיויד טורנס, סקוטי, ששימש שליח הכנסייה ורופא מקומי. בשנת 1894 נבנה בית החולים מאבני בזלת ונוהל על-ידי ד"ר טורנס עד לפטירתו (1923). במלאכה המשיך בנו ד"ר הרברט טורנס עד לפרישתו (1953). לאחר-מכן הוסב המבנה לבית יולדות שפעל עד לשנת 1959. עקב סגירתו נפתח במקום בית הארחה ובשנת 1999 החליטה הכנסייה הסקוטית לפתוח בו בית מלון בוטיק (כיום המלון הסקוטי). בשנת 1930 הוסבה קומת הקרקע של מבנה בית-ספר במתחם הסקוטי לכנסייה ובקומה העליונה השתכן הכומר מטעם הכנסייה הסקוטית.

הערות

במתחם הסקוטי נמצא בית העלמין של הכנסייה הסקוטית (20ב), שבו נקברו ד"ר טורנס ומשפחתו.



הכנסייה הסקוטית (מקור : המחבר 2012).



חזית המלון הסקוטי (מקור : ויקיפדיה 2011).

כנסיית ומנזר סט. פטרוס (קתולית) (21).

מיקום

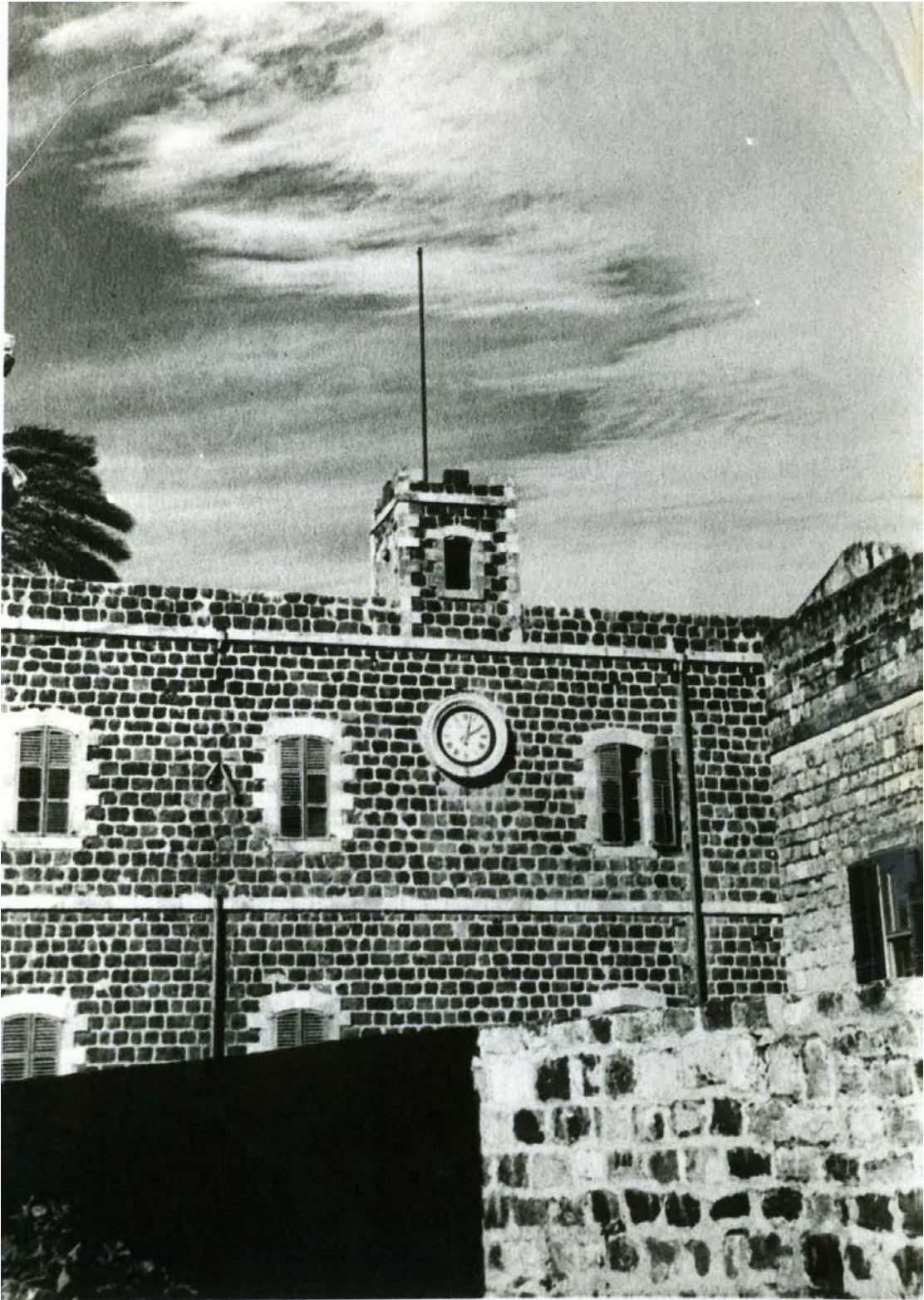
צפון העיר העתיקה (טיילת טבריה).

חשיבות דתית והיסטורית

כנסייה קתולית המוקדשת לפטרוס הקדוש (שמעון בר יונה, שמעון כיפא), אחד משניים-עשר שליחיו של ישו בברית החדשה, הבישוף הראשון של רומא והאפיפיור הראשון. הפרנציסקנים נהגו לעלות לרגל למקום ביום חגו של פטרוס (29.6) מאז המאה השש-עשרה. במאה השבע-עשרה נרכש האתר על-ידי המסדר הפרנציסקני ולאחר בניית חומת טבריה על-ידי מושל הגליל ד'אהיר אל-עומר (1738) הותר להם להתיישב בו לתקופה קצרה.

התפתחות האתר

בשנת 1847 נבנו המנזר והכנסייה במתכונתם הנוכחית. בניגוד לסברה שהועלתה בעבר, הבנייה לא הייתה על שרידי כנסייה קדומה (על-פי אמונת הנזירים הייתה במקום כנסייה צלבנית, שהוקדשה לסט. פטרוס). ב-1883 תרמו צליינים מצרפת העתק מדויק של פסל פטרוס הקדוש המקורי הניצב בבזיליקה של פטרוס ברומא והוא מתנוסס במרכז חצר הכנסייה. חזית הכנסייה מעוטרת בגילופי עץ וסמלים נוצריים. פנים הכנסייה מעוטר בציורים פסלים וחלונות זכוכית צבעונית המתארים דגים ודמויות קדושים. בשנת 1944 שופצה הכנסייה וכעבור שנה (1945) הקימו חיילי הצבא הפולני של אנדרס, אנדרטה החצובה אבן גיר הכוללת פסלים ותבליטים של קדושים נוצריים ומלווה בכתובות בפולנית ולטינית. ב-1903 הוקמה ליד הכנסייה אכסניית קזה נובה, ששרתה את הצליינים הרבים שפקדו את טבריה. כיום היא מתוחזקת בידי נזירים ורק מעטים משתמשים בה. במתחם פעל בית ספר פרנציסקני עד 1948.



אכסניית קזה נובה הצמודה לכנסיית סט. פטרוס (מקור: המרכז לחקר טבריה).



כנסיית סט. פטרוס (מקור: המחבר 2012).



כנסיית סט. פטרוס (מקור: ויקיפדיה 2011).

כנסיית ומנזר סט. פטרוס (יוונית-אורתודוכסית) (ב22).

מיקום

דרום העיר העתיקה (בצמוד למגדל הנטוי הדרומי בטיילת טבריה).

חשיבות דתית והיסטורית

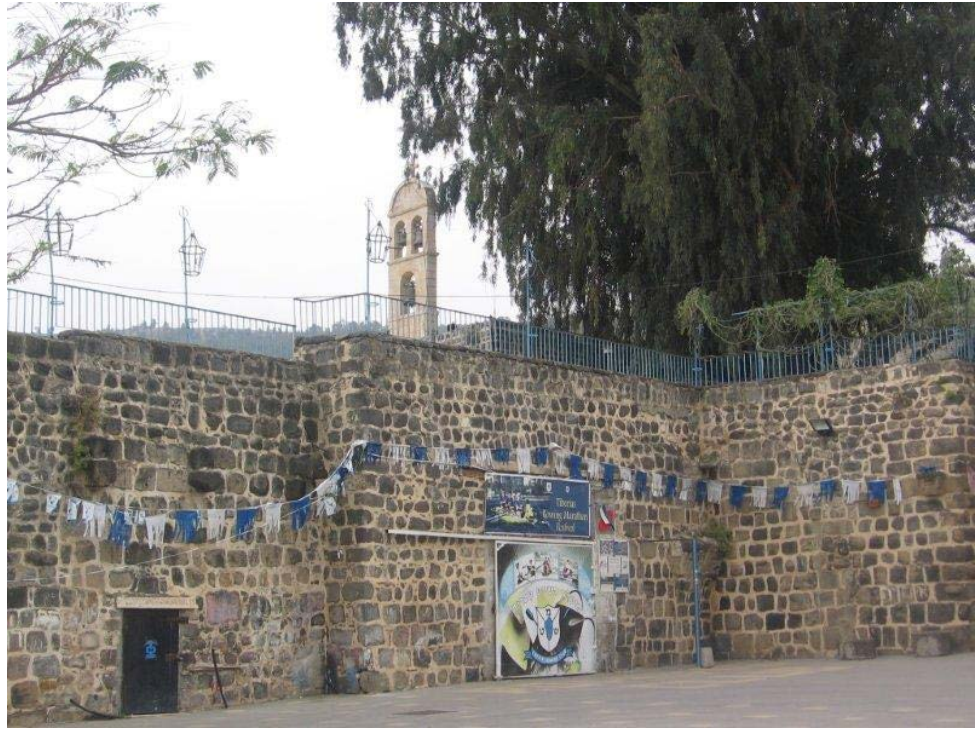
כנסייה יוונית-אורתודוכסית מיסודה של הפטריארכיה היוונית בירושלים. על-פי אמונת הנזירים שכנה במקום כנסייה צלבנית שהוקדשה לסט. פטרוס.

התפתחות האתר

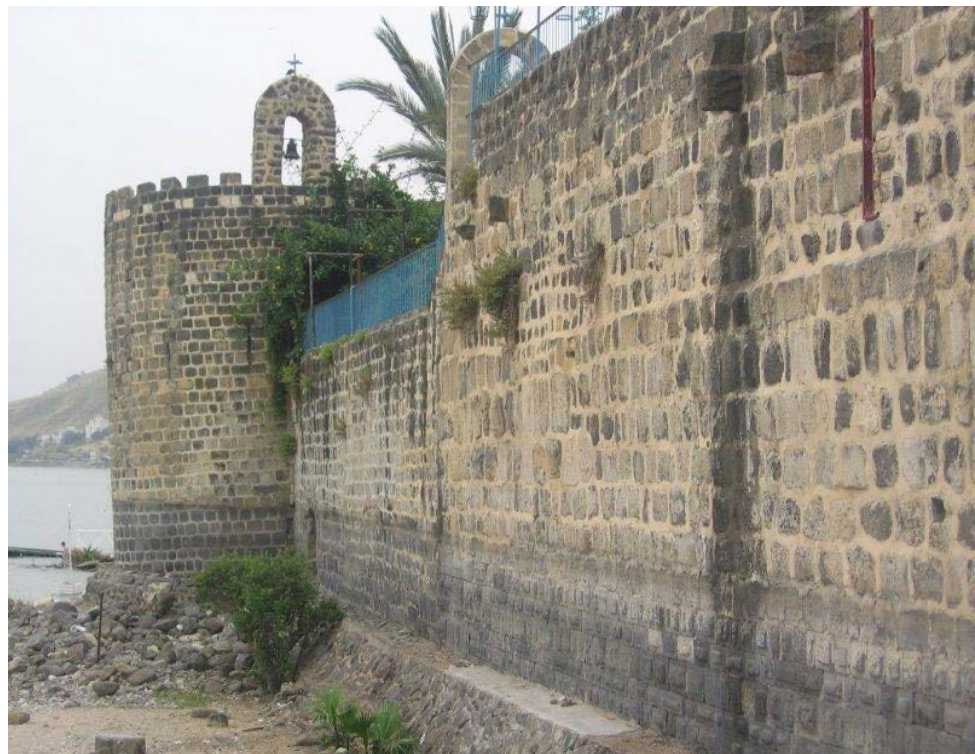
בשנת 1869 מכר הוואלי של דמשק את השטח לכנסייה היוונית-אורתודוכסית ובשנים הבאות נבנו במקום כנסייה ומנזר על שרידי מבנים קדומים (על-פי המסורת היהודית כיפות השל"ה). באתר שרידי מבנים מהתקופה הצלבנית. המנזר שוכן על שפת הכנרת במקום בו ניצבו שרידי החומה והמגדל הדרומי, המגדל הנטוי המסמל את טבריה. במתחם ישנם מגורים המשמשים גם כאכסניה ומספר קפלות שהוקדשו ל-12 שליחיו של ישו, מרים המגדלית, פטרוס ופאולוס. בשנת 1977 נוספה קפלה נוספת במגדל הנטוי המוקדשת לסט. ניקולאס.



כנסיית ומנזר סט. פטרוס יווני-אורתודוכסי - המגדל הדרומי (מקור: המרכז לחקר טבריה).



כנסיית ומנזר סט. פטרוס - יווני-אורתודוכסי (מקור : המחבר 2010).



כנסיית ומנזר סט. פטרוס יווני-אורתודוכסי - המגדל הדרומי (מקור : המחבר 2010).

כנסיית מר בוטרוס (ס.ט. פטרוס) (23).

מיקום

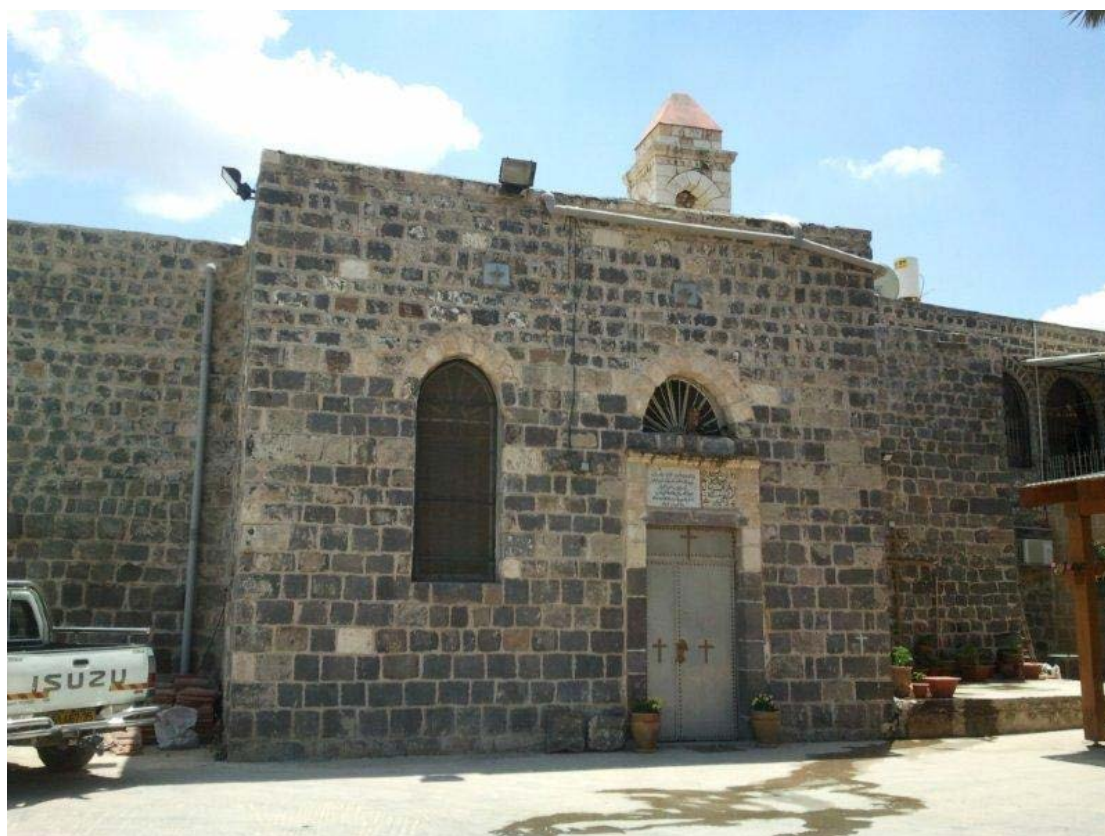
רחוב הבנים.

חשיבות דתית והיסטורית

כנסייה יוונית-קתולית.

התפתחות האתר

בשנת 1882 נבנתה הכנסייה סמוך לתוואי חומת העיר העתיקה. בעקבות עזיבתם של אנשי הקהילה המלכיתית את טבריה ב-1948 ננטשה הכנסייה. בשנת 1977 שופצה הכנסייה ונפתחה מחדש. בצמוד לה שוכנת אכסניה לצליינים הנקראת "בית הגליל".



הכנסייה היוונית-קתולית מר בוטרוס (מקור : אדריכל אבנר אמירי 2012).

המנזר האיטלקי (26).

מיקום

רחוב דונה גרציה.

חשיבות דתית והיסטורית

בעברו מנזר איטלקי של הכנסייה הקתולית.

המבנה הראשון שהוקם מחוץ לעיר העתיקה של טבריה.

התפתחות האתר

בשנת 1908 נוסד המנזר מטעם האגודה האיטלקית הקתולית של ארץ-הקודש. באמצעות מתן שוחד התגברו היזמים על איסור הבנייה מחוץ לחומה בעת ההיא. במקום נבנה בניין בן שלוש קומות והתגוררו בו אחיות המסדר האיטלקי. כן כלל המתחם בית ספר לבנות, בית יתומים, אכסניה לעולי-רגל וגן מטופח שנודע כיפה בטבריה. בשל לחימת איטליה לצד בעלות הברית נגד גרמניה ותורכיה במלחמת העולם הראשונה הוחרם המתחם ושימש כבית חולים צבאי. לאחר הקמת המדינה הוא הוסב לאכסניה. בשנת 1974 נמסר המתחם לידי מסדר אחיות קתולי אמריקאי "הצלב הקדוש", שקיימו בו סמינרים לנזירות מאפריקה ואסיה. כיום משמש המקום כאכסניה (L'Oasis) מטעם "קהילת עמנואל" שמשתייכת לכנסייה הקתולית.



המנזר האיטלקי (מקור: המחבר 2012).

אכסניית ימק"א פניאל (וילה הארט) (27).

מיקום

על שפת הכנרת כ-1 ק"מ מצפון לטבריה.

חשיבות דתית והיסטורית

במתחם כנסייה שבה נקבר ד"ר הארט יבלד.

התפתחות האתר

בשנות העשרים של המאה הקודמת רכש את השטח ד"ר הארט מזכיר ארגון ימק"א בירושלים והקים בו את ביתו. לאחר מותו הפך המבנה לשמש כאכסניה ובסמוך לה גן וחוף רחצה. במרכז הגן קפלה המשקיפה על הכנרת והר האושר, שהוקדשה לד"ר הארט שנקבר בתוכה.



וילה הארט בטבריה בתקופת המנדט

(מקור: ארכיון התמונות של המושבה האמריקאית בירושלים)



הקפלה לזכרו של ד"ר הארט שנקבר בתוכה (מקור : המחבר 2012).

כנסיית ומנזר מריה מגדלנה (הגן הרוסי) (28).

מיקום

על שפת הכנרת מצפון לאכסניית ימק"א פניאל.

חשיבות דתית והיסטורית

כנסייה רוסית. על-פי האמונה של הרוסים, אתר זה הוא שדה דלמנותא או מגדן - מגדלא בברית החדשה. זהו מקום מוצאה של מרים המגדלית תלמידתו של ישו ושבו הוא שהה. לדברי הנזירות בסמוך נמצאים שרידי כנסייה ביזאנטית. במקום שני מעיינות, האחד יוצא מבריכת אבן סמוך לכנסייה אשר לפי אמונת הנזירות רחצה בו מרים המגדלית.

התפתחות האתר

בשנת 1909 נרכש האתר. בשנת 1934 נבנה המנזר ומאז שימש את הנזירות הרוסיות. במתחם גן ופרדס ובצדו הדרומי מבנה מאורך בן קומה אחת ולידו כנסייה קטנה שנבנתה בשנת 1955.

הערות

יש לתאם את הביקור במקום מראש.

בתי עלמין נוצריים

בטבריה קיימים מספר בתי עלמין נוצריים :

(1) **בית עלמין יווני-אורתודוכסי (22ג).**

מדרום לחומת העיר העתיקה (גוש 15028).

בית העלמין היה בבעלות הכנסייה והמנזר היווני-אורתודוכסי, שנמצא מצפון לו בעיר העתיקה.

הערות

בשטח לא הצלחתי לאתר עדות לבית עלמין זה. משיחה עם נזיר בכנסייה היוונית-האורתודוכסית נאמר לי כי לא ידוע על בית עלמין זה ונזירים שנפטרים נשלחים לקבורה בירושלים.

(2) **בית עלמין קתולי (19).**

פינת הרחובות אלחדיף-אילת (גוש 15011 חלקה 13).

בבית עלמין זה נקברו תושבי טבריה הנוצרים.

הערות

בית העלמין מוזנח ואין שילוט במקום.



בית העלמין הקתולי (מקור : המחבר 2012).

(3) בית העלמין של הכנסייה הסקוטית (במלון הסקוטי סמוך לבריכה) (20ב).
בית העלמין הפרטי של ד"ר טוראנס ומשפחתו. במקום נקברו מספר דמויות
מרכזיות נוספות - למשל בני משפחת גרוסמן, מייסדי מלון טבריה.



בית העלמין של הכנסייה הסקוטית במתחם הסקוטי (מקור: המחבר 2012).

מבני דת ואתרי קודש למוסלמים

מסגדים

מסגד א-זידאני ("אל-עומאר") (24).

מיקום

המסגד ניצב בלב העיר העתיקה (סמוך לרחוב הירדן ולטיילת של טבריה).

חשיבות דתית והיסטורית

המסגד המרכזי של טבריה ולדעת רבים המבנה הקדום ביותר ששרד באתרו. המסגד היה המבנה הבולט ביותר בעיר במאות השמונה-עשרה והתשע-עשרה ולעיתים קרובות הונצח בציורים ובצילומים של נוסעים ועולי-רגל. המסגד הפך לסמל חזותי של טבריה והופיע בבולי דואר של נופי ארץ-ישראל שהנפיקו שלטונות המנדט הבריטי.

התפתחות האתר

המסגד הוקם על-ידי מושל הגליל ד'אהיר אל-עומר בשנת 1743 (1156 להג'רה) ונראה כי נבנה במקומו של מסגד "היסמין" כפי שמתארת כתובת שיש הנמצאת מעל פתחו. בעקבות הרעש הגדול שפקד את טבריה (1837) נפגע קשות המסגד כיפתו נהרסה וחלק ממגדלו התמוטט. לאחר-מכן תוקן ושופץ המסגד ונבנתה מחדש כיפתו הגדולה (הקיימת עד היום).

בצורתו החיצונית של המסגד קיים דמיון למסגד איה סופיה באיסטנבול והכניסה אליו נבנתה בסגנון הבנייה הממלוכי.

במהלך מאורעות 1936-1939 נרצח בסמוך למסגד ראש עיריית טבריה, זאכי אלחדיף (1938). כיום עומדת במקום אנדרטה לזכרו, שהוקמה בשנת 2009. לאחר מלחמת העצמאות ופינוי ערביי העיר (1948), נותר המסגד שריד למרבית מבני העיר העתיקה שנהרסו. כיום נמצא המסגד במרכז הכיכר הנושאת את שמו, כשהוא סגור ואין אליו כניסה. חצר הטהרה ששכנה בקדמת המסגד נהרסה, ומצדדיו הוקמה רחבה מרוצפת המוקפת חנויות ומרכז מסחרי, שבהם שולבו אלמנטים ארכיטקטוניים התואמים את סגנונו האדריכלי.

במסגרת פרויקט משותף לעיריית טבריה, החברה הכלכלית לפיתוח טבריה והחברה הממשלתית לתיירות החלו בשנת 2011 עבודות שיפוץ מקיפות במתחם המסגד. במסגרת זו נערכו עבודות לשדרוג חזות החצר, ריצופה מחדש, התקנת גופי תאורה, שיקום תשתיות הביוב והניקוז, ציפוי עמודי הארקדה באבן, עבודות גינון ושתילת שיחי יסמין. מטרת הפרויקט הייתה לעודד את בעלי העסקים לפתוח בחצר עסקי תיירות, בתי קפה וגלריות.

הערות

כיום המסגד אינו נגיש לקהל.



מסגד א-זידאני (מקור: המרכז לחקר טבריה).



מסגד א-זידאני (מקור : ויקיפדיה 1940).



מסגד א-זידאני (מקור : ויקיפדיה 2010).

מסגד אל-בחרי (מסגד הים) (25).

מיקום

המסגד ניצב בטיילת בעיר העתיקה (סמוך לבית הכנסת 'עץ חיים').

חשיבות דתית והיסטורית

המסגד עמד סמוך לשער הדייגים ושימש בייחוד את אוכלוסיית הדייגים.

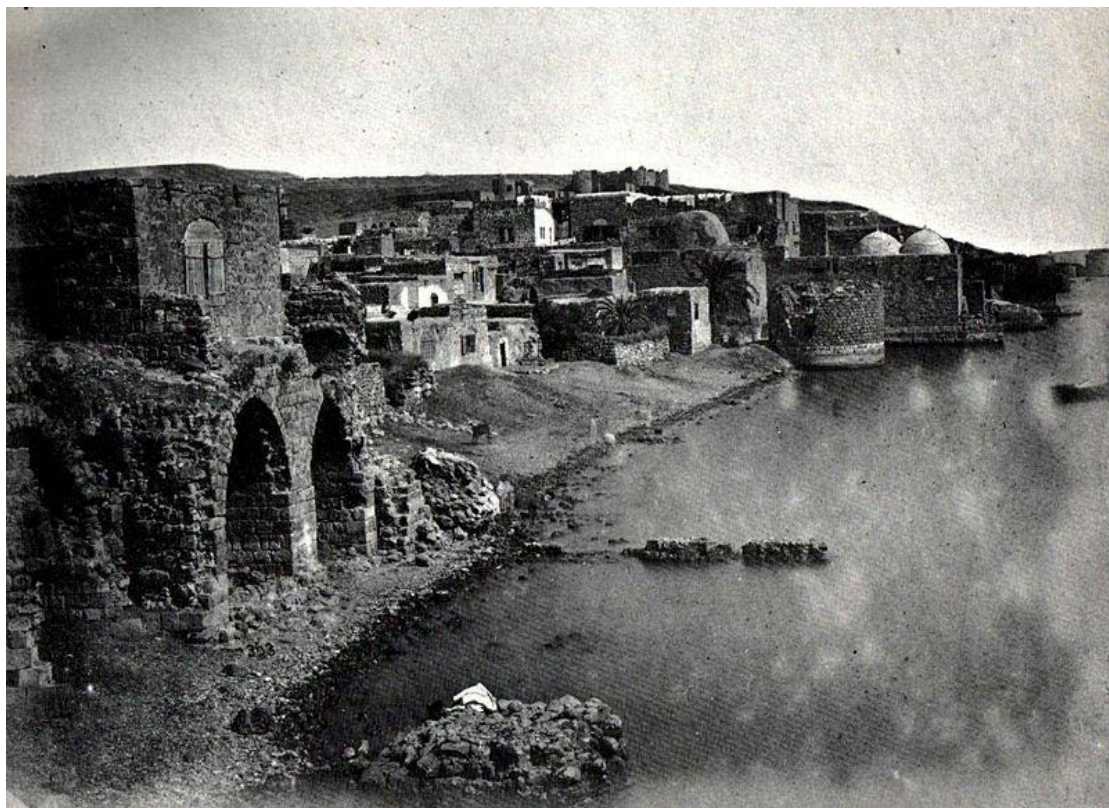
התפתחות האתר

בניית המסגד החלה בשנת 1702 והוא היה המסגד היחיד בעיר. בשנות הארבעים של המאה השמונה-עשרה הורחב המסגד ושופץ על-ידי חאג' יוסף אחיו של שליט הגליל דאהר אל-עומר במקביל לבניית מסגד א-זידאני.

לאחר מלחמת העצמאות המסגד שימש מוזיאון לתולדות טבריה. בשנות השמונים חדל לפעול המוזיאון.

הערות

כיום המסגד אינו נגיש לקהל



מסגד אל-בחרי בשלהי המאה התשע-עשרה (מקור : ויקיפדיה).



מסגד אל-בחרי (מקור: המרכז לחקר טבריה)



מסגד אל-בחרי (מקור: אדריכל אבנר אמירי 2012).

בית עלמין מוסלמי(7)

מיקום

ממערב לרחוב השילוח (גוש 15028).

חשיבות דתית והיסטורית

בית העלמין המוסלמי של טבריה.

התפתחות האתר

אין בידינו מידע רב אודות בית עלמין זה.

לאחר מלחמת העצמאות עזבו הערבים את טבריה ובית העלמין המוסלמי הוזנח. בית העלמין אינו מגודר ומצבות רבות נשברו ופזורות בשטחו.

סמוך לבית העלמין ניצב מבנה שזוהה במסורת המוסלמית כקברה של סית סכינה (לפרטים נוספים אודותיו ראו לעיל: קבר רחל אשת רבי עקיבא).

הערות

בית העלמין מוזנח ואין שילוט במקום.



בית העלמין המוסלמי (מקור: המחבר 2012)



בית העלמין המוסלמי (מקור : המחבר 2012)



בית העלמין המוסלמי (מקור : המחבר 2012)

סקר מבני דת ואתרי קודש בעלי חשיבות היסטורית בטבריה -

מקרא למפה:

מבני דת ואתרי קודש ליהודים

קברי צדיקים

- קבר רבי מאיר בעל הנס (רמב"ה) (1).
- קבר רבי ירמיה (2).
- מערת רב כהנא (3).
- בית העלמין היהודי הישן בטבריה (5).
- קבר רחל אשת רבי עקיבא (סית סכינה) (6).
- מערת רבי חייא ובניו (8).
- קבר רבי עקיבא וקבר רבי משה חיים לוצאטו (הרמח"ל) (9).
- חלקת קבר הרמב"ם בשכונת מיימוניה (10).
- קברי האמוראים: רב חננאל, רב ברונא, רב יוחנן (11).
- קברי האמהות (12).

בתי-כנסת היסטוריים בעיר העתיקה

- בית הכנסת "עץ חיים" (אבולעפיה) (13).
- בית הכנסת "הסניור" (14).
- בית הכנסת של חסידי קרלין-סטולין -
- (בית הכנסת של ר' מנחם מנדל מוויטבסק) (15).
- בית הכנסת של חסידי בויאן "בית אברהם ואוהל יעקב" (16).
- בית הכנסת של חסידי רייסין (17).
- בית הכנסת כיפות השל"ה (22א).

אתרי קודש נוספים

בארה של מרים (4).

מערת 'רבנו הקדוש' (18).

מבני דת ואתרי קודש לנוצרים

כנסיות

הכנסייה הסקוטית סט. אנדרוז (20).

כנסיית ומנזר סט. פטרוס (קתולית) (21).

כנסיית ומנזר סט. פטרוס (יוונית-אורתודוכסית) (ב22).

כנסיית מר בוטרוס (סט. פטרוס) (23).

המנזר האיטלקי (26).

אכסניית ימק"א פניאל (וילה הארט) (27).

כנסיית ומנזר מריה מגדלנה (הגן הרוסי) (28).

בתי עלמין נוצריים

בית עלמין קתולי (19).

בית העלמין של הכנסייה הסקוטית (ב20).

בית עלמין יווני-אורתודוכסי (ג22).

מבני דת ואתרי קודש למוסלמים

בית עלמין מוסלמי (7)

מסגדים

מסגד א-זידאני ("אל-עומארי") (24).

מסגד אל-בחרי (מסגד הים) (25).

ביבליוגרפיה

ארכיונים

המרכז לחקר טבריה.

אוסף התצלומים של קק"ל.

ארכיון התמונות של המושבה האמריקאית בירושלים.

ספרות מחקרית

ע' אבישר (עורך), **ספר טבריה**, ירושלים 1992.

ג' ביגר וא' שילר (עורכים), "טבריה וסביבתה", **אריאל**, 53-54, ירושלים אוקטובר 1987.

ד' בר, **לקדש ארץ: המקומות הקדושים היהודיים במדינת ישראל 1948-1968**, ירושלים תשס"ז.

ג' ברקאי וא' שילר בהשתתפות ר' דגני (עורכים), "הכנרת וסביבתה במסורת הנוצרית", **אריאל**, 139, ירושלים נובמבר 1999.

י"מ גבאי, **מקומות קדושים וקברי צדיקים בגליל**, כרך א', ירושלים תש"ע.

ר' גונן, "כיצד נוצר קבר יהודי קדוש: מקרה קבר רחל אשת רבי עקיבא", ר' גונן (עורכת), **אל קברי צדיקים: עליות לקברים והילולות בישראל**, ירושלים 1998, עמ' 75-85.

ד' גורן, "המקום הקדוש והנערץ נעשה עתה למרכז ישוב יהודי חשוב": קורות שכונת מיימוניה מסביב לקבר הרמב"ם בטבריה", **עת-מול**, 190 (נובמבר 2006), עמ' 22-25.

ד' גורן, **המאמצים היהודיים לקניית אחיזה במקומות הקדושים בארבע ערי הקודש ובמרחב הכפרי הסובב אותן בתהליך ההתיישבות היהודית המחודשת בארץ-ישראל (1840-1948)**, חיבור לשם קבלת דוקטור לפילוסופיה באוניברסיטת בר-אילן, רמת גן 2011.

י' גליס, **מדריך כרטא: קברי צדיקים בארץ ישראל**, ירושלים 2008.

הועד להצלת קברי הקדמונים בא"י, **ספר קדמונינו: מורה דרך למקומות הקדושים בגליל**, ירושלים תשס"ו (מהדורה שלישית ומתוקנת).

י"מ טולידאנו, "קבר הרמב"ם וסביבתו בעבר ובהווה", מחברים שונים, **מאורות: למלאות שבע מאות וחמשים שנה לפטירת הרמב"ם ז"ל**, תל-אביב תשט"ז, עמ' 34-30.

י"מ טולידאנו, "הקברות הקדושים בטבריה", ח"ז הירשברג (עורך), **כל ארץ נפתלי**, ירושלים תשכ"ח, עמ' 258-265. נדפס גם: ש' ייבין וח"ז הירשברג (עורכים), **ארץ כנרות**, ירושלים תשי"א, עמ' 137-146.

י' כץ, "ראשיתה של "טבריה החדשה": המאמצים להקמת שכונות יהודיות מחוץ לחומת טבריה בראשית המאה ה-20", **מטוב טבריה**, 4 (כסלו תשמ"ז), עמ' 23-30.

משרד התיירות והחברה הממשלתית לתיירות, **מקומות קדושים בישראל: תמונת מצב**, נובמבר 2008.

י' סטפנסקי, "באר מרים' בכינרת", **אריאל**, 187 (אפריל 2009), עמ' 97-103.

מ' עבאסי, "פינוי ערביי טבריה והרס העיר העתיקה 1948-1949", צ' גרוסמרק, ח' גורן, י' זלטנרייך ומ' עבאסי (עורכים), **מחקרים חדשים של הגליל: ספר העשור לכנס מחקרי גליל**, תל-חי תשס"ט, עמ' 340-371.

י' פז, "שימור המורשת האדריכלית בשכונות הנטושות לאחר מלחמת העצמאות", **קתדרה**, 88 (תמוז תשנ"ח), עמ' 95-134.

אתרי אינטרנט

ויקיפדיה.

<http://www.scotshotels.co.il> (אתר המלון הסקוטי בטבריה).