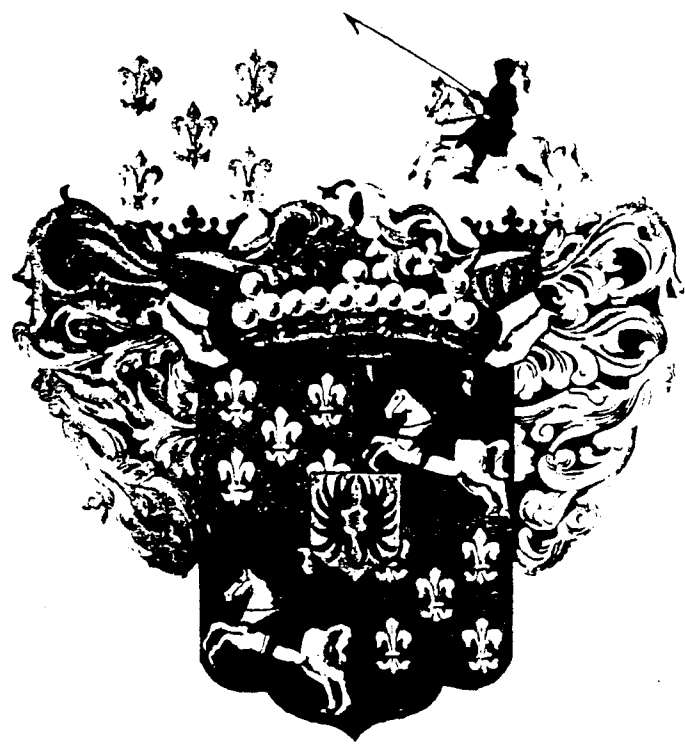


**GREVE PER BRAHE D.Y.  
SOM HAN VILLE FRAMSTÅ.**



**COUNT PER BRAHE THE YOUNGER  
THE WAY HE WANTED TO APPEAR.**

Johanna Johansson  
C-uppsats HT 1998  
Handledare: Dick Harrison

<b><u>1 INNEHÅLLSFÖRTECKNING.</u></b>	<b>1</b>
<b>1.1 INLEDNING</b>	<b>4</b>
<b>1.2 METOD OCH BEGRÄNSNINGAR.</b>	<b>5</b>
<b>1.3 FORSKNINGSLÄGE.</b>	<b>6</b>
<b>1.4 BAKGRUND.</b>	<b>9</b>
<b>2 GREVE PER BRAHE D.Y. SOM HAN VILLE FRAMSTÅ.</b>	<b>11</b>
<b>2.1 Den viktiga börden.</b>	<b>11</b>
<b>2.2 Enighet, en nödvändighet.</b>	<b>13</b>
<b>2.3 Den farliga handeln.</b>	<b>14</b>
<b>2.4 Nyadlingen.</b>	<b>15</b>
<b>2.5 Utbildningen.</b>	<b>16</b>
<b>2.6 Vetenskapen.</b>	<b>17</b>
<b>2.7 Glorifieringen av Finland.</b>	<b>18</b>
<b>2.8 Expansion eller organisation ?</b>	<b>19</b>
<b>2.9 Lagen.</b>	<b>20</b>
<b>2.10 Husbonden Brahe.</b>	<b>21</b>
<b>2.11 Lyxen.</b>	<b>23</b>
<b>2.12 Imagebilden.</b>	<b>24</b>
<b>2.13 Nytt eller gammalt ?</b>	<b>25</b>
<b>2.14 Åsikterna.</b>	<b>26</b>
<b>2.15 Arbete för riket och grevskapet.</b>	<b>27</b>
<b>2.16 Ortodoxins förespråkare.</b>	<b>28</b>
<b>3 AVSLUTNING</b>	<b>29</b>
<b>3.1 LITTERATURFÖRTECKNING.</b>	<b>32</b>
<b>3.2 BILDBILAGA.</b>	<b>34</b>

#### **FÖRTECKNING ÖVER BILDBILAGA:**

**Bild 1** Kumla kyrka på Visingsö. I denna lokal var Per Brahes skola inhyst. Notera tornet som Brahe lät kapa, för att användas till astronomiska studier.

**Bild 2** Brahehälla slott i Adelöfs socken i Småland. På taket syns ett avgränsat område. Se även bild 3.

**Bild 3** Västanå slott i Gränna församling. På taket till utbyggnaden syns samma typ av staket som på Brahehälla slott och Kumla kyrka.

**Bild 4** Visingsborg slott på Visingsö. Brahes favoritslott, där han spenderade mest tid som äldre. Nu finns det endast som ruin eftersom det brann 1718.

**Bild 5** Brahehus slott. Det lustslott Per Brahe lät bygga till sin första fru, Kristina Katarina. Tanken var att hon skulle bo där, när Brahe var död. Men slottet kom att förbli tomt eftersom hon dog redan 1650.

**Bild 6** Ruinerna av Brahehus. Det som blev kvar efter eldsvådan 1708.

**Bild 7** Den första medaljen Brahe lät prägla. Det var så här han ville framställa sig själv under sin tid som general-guvernör i Finland. 1640-tal.

**Bild 8** Medalj från 1664. Per Brahe i harnesk. Inskriften är ett av Ciceros uttalanden, och lyder: "den sanna prydnaden ligger i dygden". Cicero var en känd antik talare mm. Notera att Brahe här valt att visa sig själv i profil.

**Bild 9** Medalj präglad 1665. Tydligt framhävd fetma.

**Bild 10** Medalj från slutet av 1660-talet. Baksidan visar en romersk soldat, och inskriften lyder: "huru du än vänder tärningen, blir han stående", vilket skulle syfta på Brahes harmoniska karaktär.

**Bild 11** Medalj präglad efter Brahes död. Brahe visas i harnesk med inskription av Ovidius citat: "osviktig trohet och mödor utan tal". Visar hur man har kommit att uppfatta Per Brahe. Gjord 1809.<sup>1</sup>

**Bild 12** Porträtt av Brahe som 17-åring. Rikt klädd. Tavlan finns på Skokloster slott.

**Bild 13** Känd tavla av Brahe till häst framför sina slott Brahehus (till vänster) och Västanå (närmast bakom). I bakgrunden syns även Gränna stad och Visingsborg slott på Visingsö. Brahes kläder är rikt utsmyckade med guld på en blå bakgrund.<sup>2</sup>

**Bild 14** Per Brahe efter sitt tillträde som riksdrots. I rustning, mycket väl framhävd fetma. Namnteckningen är hans egen.

**Bild 15** Ett kopparstick av Per Brahe, utförd av J Falck. Brahe är klädd i rustning med ett draperat tygstycke över axeln. Under bilden är alla hans titlar nedskrivna.<sup>3</sup>

**Bild 16** Porträtt av Brahe på Skokloster slott. Förmodligen en kopia gjord på 1700-talet. Mycket utsmyckad klädsel. Grevetiteln står före drotstiteln.<sup>4</sup>

**Karta 1** Karta över Visingsborgs grevskap på Brahes tid. Okänd skala.<sup>5</sup>

**Karta 2** Modern karta över Finland. Det streckade området är den ungefära lokaliseringen av Kajana friherreskap. De markerade städerna är: A- Brahestad, B- Kajana och C- Åbo.<sup>6</sup>

<sup>1</sup> Bilderna är tagna ur Petrus Nordmanns bok *Illustrerad lefnadsteckning. Skrifter utg. av Svenska Litteratur Sällskapet i Finland*. Helsingfors, 1904. Dateringen på dem är i många fall inte omnämnd.

<sup>2</sup> Bild 12 & 13 är kopior från Skokloster slott. Datering av bild 13 ej nämnd. Dock efter 1652, eftersom det var året då Gränna grundades.

<sup>3</sup> Nordmann. 1904. 89.

<sup>4</sup> Kopia från Skokloster slott. Ingen datering.

<sup>5</sup> Bild från boken *Per Brahe d.y. och Visingsborgs grevskap. Kortfattad översikt*. Av Sven Almqvist. Utgiven av stiftelsen Grännamuséerna.

<sup>6</sup> *Bergvalls Atlas*. AB Kartografiska institutet. Stockholm, 1984. 20. Skala 1: 6 000 000.

**Karta 3** Karta över Sverige och Finland från 1688. Det inringade området är Kajana friherreskap.<sup>7</sup>

---

<sup>7</sup> Sporrang Ulf, Wennström Hans-Fredrik. *Sveriges kartor*. Tryckt i Italien, 1994. 41. Kartans skala är ca 1:3 miljoner. Men är tagen ur boken i förminskat skick.

## 1.1 INLEDNING.

September 1998. Valrörelsen är i full gång. Affischer och plakat är uppsatta i varje gatukorsning. Vi konfronteras med leende politiker och allvarliga politiker. Välklädda och ledigt klädda, välsminkade och naturliga. Alla med en egen image. Detta är vi väl medvetna om. Vi förväntar oss inte att Gudrun Schyman alltid ska gå klädd i rött, eller att Lars Lejonborg alltid ska ha en blåklint i knapphålet. Vi vet att det är en del av deras propaganda.

Alla politiker delar också ut valfläsk. Sänkt arbetslöshet, bättre miljö och mer lediga dagar. Vi förväntar oss inte heller att dessa löften ska hållas. Vi vet att det är skillnad på vallöften och vanliga löften. Vi vet att politikerna nästan alltid lovar något bara för att vinna fler röster. Valfläsket är också en del av deras image.

Det här är inget nytt faktum. Politiker har genom alla tider hållit sig med en image. Jag har valt att inrikta min uppsats på 1600-talets imageskapande. Då den mesta forskningen om detta har gjorts utanför Sverige, är resultaten långt ifrån kompletta. Därför valde jag att bidra till forskningen, genom att skriva en uppsats om 1600-talets mäktigaste adelsman, greve Per Brahe d.y.<sup>8</sup>

Syftet med uppsatsen är att utröna på vilket sätt Per Brahe ville framstå. För att kunna göra det har jag valt att ställa följande frågor till materialet:

- 1) Ville Brahe hellre framhäva sin börd än sitt ämbete ?
- 2) Försökte han framstå som en man som strävade efter enighet ?
- 3) Vilken ställning valde han att ta till adelns inblandning i handelsverksamheten ?
- 4) Vilket förhållande ville han visa till de nyadlade ?
- 5) Ville han bli betraktad som en man som främjade utbildning av folket ?
- 6) Försökte han framstå som vetenskapligt intresserad ?
- 7) Var han inspirerad av utländska kulturer ?
- 8) Ville han expandera hellre än organisera ?
- 9) Uttalade han sig om lagen ?
- 10) Försökte han framstå som en god husbonde ?
- 11) Gjorde han en poäng av att vara en man av lyx ?
- 12) Hur lät han avbilda sig ?
- 13) Ville han framstå som en traditionalist, eller välkomnade han nya idéer ?
- 14) Ville han ge intryck av att vara en man med egna åsikter, eller kalibrerade han oftast med andras ?
- 15) Försökte han framstå som en man som behandlade rikets intressen framför sina egna ?
- 16) Gjorde han en poäng av sin religiositet ?

Genom att få svar på dessa frågor, kommer jag att kunna komplettera forskningen om imageskapandet hos de svenska 1600-tals politikerna, bidra med mer kritiskt tänkande i val av material till fortsatt forskning om Per Brahe, samt ge ökad kunskap om den styrande makten i Hålaveden mellan 1633-1680.

---

<sup>8</sup> I fortsättningen benämner jag honom bara som Per Brahe, eller bara Brahe. När jag skriver om hans farfar skriver jag ut dennes fullständiga namn, Per Brahe d.ä.

## 1.2 METOD OCH BEGRÄNSNINGAR.

Jag har tagit del av litteratur både av Per Brahe, och litteratur om honom. Problemet med hans egna skrifter, har varit att dessa har blivit översatta till modernare svenska på 1800-talet. Något jag i och för sig har varit tacksam för, men som även har gjort forskningen lite svårare. P.g.a. detta måste jag räkna med att en del fel kan ha smugit sig in i citaten. Dessvärre har jag inte kunnat kontrollera detta, eftersom originalskrifterna har varit i så skört tillstånd att man inte skickar kopior av dem. P.g.a. den begränsade tiden, har jag funnit mig tvungen att använda översättningarna.

Men även vissa av dessa översättningar har varit otillgängliga för mig, p.g.a. att bibliotek inte vill låna ut dem. Så också här har tiden blivit den faktor som kommit att begränsa mitt urval. Ett exempel på detta är Per Brahes Tänkebok, där han själv har skrivit ner sin livshistoria. Självklart skulle det ha bidragit till min forskning om jag hade kunnat ta del av den. Men eftersom tidsbristen gjort det omöjligt, lämnar jag plats för fortsatt forskning inom Per Brahes imageskapande.

De brev jag har tagit del av, gäller både brev av Per Brahe, och brev till honom. Men eftersom bränder och fuktskador mm har förstört en del av detta material, lämnas ibland luckor i korrespondensen. Många brev har heller aldrig blivit sparade, vilket medför att det i vissa fall kan gå flera år mellan varje brev. Men med hjälp av historieuppslagsverk har jag ändå kunnat förstå handlingen i de flesta av dem.

En del av breven har också skrivits på främmande språk som t.ex. latin och tyska, varför mina egna språkbegränsningar har hindrat mig från att ta del av denna korrespondens.

Jag har även varit tvungen att begränsa mig till endast en del av breven, eftersom Brahe var en flitig brevskrivare. Detta lämnar emellertid plats åt fler undersökningar inom samma område.

För att kunna peka på Per Brahes image, har jag i de flesta fall valt att citera hans egna ord, i stället för att beskriva hans uttalanden. Eftersom jag tycker att ett imageskapande bygger på just hur man väljer att yttra sig, har jag funnit detta nödvändigt.

En del av dessa citat har jag hittat i böcker skrivna efter hans död. Och då några av författarna inte har uppgivit från vilken källa de har tagit citaten, medför detta att citaten inte kan kontrolleras.

De flesta böckerna om Brahe, är skrivna under sent 1800-tal, resp tidigt 1900-tal. Den mesta litteraturen om honom är dessutom skriven i Finland, där Brahe har betraktats som landsfader. Detta medför att han i dessa blir mer eller mindre framställd som en hjälte.

### 1.3 FORSKNINGSLÄGE.

Min uppsats blir unik både eftersom jag kombinerar originalkällor av Brahe med andra forskares resultat, och för att ingen tidigare har behandlat Per Brahes image.

#### Viktig litteratur:

Jag har låtit Peter Englunds doktorsavhandling *Det hotade huset*, ligga till grund för min frågeställning. I den beskriver han skillnaden mellan den stora adelsmassans ideologier innan och efter 1650. Eftersom några av hans resultat berör adeln efter Brahes död, kunde jag inte använda dem. Jag kommer därför att testa de sju ideologier som dominerade adelns tankeätt innan seklets mitt. P.g.a. att Englund inte har berört enskilda ställningstaganden eller åsikter som skilde sig mot vad de flesta tyckte, har jag valt att ta reda på om Brahe höll sig inom ramarna för, vad Englund betraktar vara, den typiske aristokraten. Englund har använt sig av bl.a. riksdags- och riksrådsprotokoll, brevsamlingar och poesi mm, som har gjort att jag trots att jag inte haft tillräckligt med tid att studera originalen, ändå har kunnat ta del av dessa handlingar.

I avhandlingen kommer han fram till att den stora adelsmassan före 1650:

□ i huvudsak var bördsaristokrater. Efter seklets mitt avlöstes detta genom att de prioriterade ämbetet i stället.<sup>9</sup>

□ strävade efter enighet i samhället. Att de förmedlade tanken på samhället som en kropp, där adeln utgjorde det tänkande huvudet. Det var deras argument till att adeln skulle vara ett privilegierat stånd. Ständerna var orubbliga, och adeln propsade hårdast på att alla skulle hålla sig inom det stånd man var född i. Adeln försökte upphäva all oenighet mellan stånden, eftersom det kunde leda till uppror.<sup>10</sup>

□ skydde handeln, eftersom de hade förtalat den. Deras enda argument till varför de skulle ha bättre privilegier än borgarna, var att borgarna befattade sig med den smutsiga handeln. Genom att ha byggt hela sitt argument på detta, kunde adeln inte ändra sig efteråt. Efter 1650 blev det emellertid vanligt att lågadeln befattade sig med handel, något som Englund menar var den största orsaken till varför svärdsadeln inte ville beblanda sig med dem.<sup>11</sup>

□ lade grunden till en motsättning mellan nyadel och svärdsadel, som kom att dominera de 30 år som Brahe levde efter 1650. Motsättningen uppstod bl.a. p.g.a. nyadelns handelsverksamhet och inkräktande på de högadliga privilegierna.<sup>12</sup>

---

<sup>9</sup> Svärdsadeln var ytterst noga med vilka de lät gifta in sig i släkten. De apade efter kungahuset som hade förfalskat fram en stamtavla vars stamfader var Magog, son till Noa. Att ha falska anor blev alltså tämligen vanligt bland svärdsadeln, enligt Peter Englunds doktorsavhandling *Det hotade huset. Adliga föreställningar om samhället under stormaktstiden*. Stockholm, 1989. 128ff.

<sup>10</sup> Sveriges ståndindelning skilde sig från resten av Västeuropas. Alla andra länder där hade tre stånd, där prästerna var överst. Men Sveriges indelning tillkom efter att prästerna förlorade sin makt, och därför var adeln det ledande ståndet. Sedan hade Sverige ett enskilt stånd för bönderna, som berodde på att de svenska bönderna hade mer makt än bönderna i något annat land. Det var därför adeln var så rädd för ett bondeuppror. Om det skedde, kunde kungen vara tvungen att ställa sig emot adeln, för att kunna behålla sin position. Ibid. 25ff.

<sup>11</sup> Ibid. 49ff.

<sup>12</sup> Ibid. 128ff.

□ ställde sig negativt till att den nyrika borgarklassen skulle utbilda sina barn, eftersom de ansåg det vara ett adligt privilegium. Innan 1650 hade de haft mer eller mindre monopol på utbildning.<sup>13</sup>

□ strävade efter att bli betraktade som goda husbönder till sina underlydande. Genom att man t.ex. skulle hjälpa dem med spannmål vid nödår, och både vara en god och bestämd husfader.<sup>14</sup>

□ var tvungna att leva upp till sin status genom att spendera all sin inkomst. Ju mer man spenderade, ju viktigare och ädlare var man enligt Englund. Att spara var fult.<sup>15</sup>

□ var traditionalister. Alla nyheter skrämde dem, eftersom det kunde skapa oenighet. Tiderna av konstanta krig födde tanken om en svunnen "guldålder", och om framtiden som jordens undergång.<sup>16</sup>

Eftersom jag inte tycker att dessa påståenden skulle ge en komplett bild av Brahes image, har jag även valt att lägga till åtta frågor.<sup>17</sup>

En annan viktig bok för min undersökning är *Illustrerad lefnadsteckning* av Petrus Nordmann. Det är en bok om Brahes liv och gärningar, skriven på uppdrag av Svenska Litteratur Sällskapet i Finland. Nordmann har också använt sig av riksdagsprotokoll, men bygger huvuddelen av boken på Brahekrönikan, Brahes Tänkebok och brevsamlingar. Därigenom har jag återigen tagit indirekt del av originalhandlingar.

Boken beskriver Brahes liv från barndom till död, och handlar mest om hans politiska liv, och om hans tid som generalguvernör över Finland. Men det är också den bok som grundligast behandlar Brahes familjeförhållanden. Detta är mycket viktigt i all forskning kring 1600-talets politiker, eftersom yrkeslivet och familjelivet var sammanvävt. All politik var klart påverkad av olika släktförbindelser och nepotism. Denna bok ligger till grund för många av mina citat från Brahe.

Genom att läsa Jonas Nordins artikel *Per Brahe d.y:s Tänkebok* som finns i *Person- historisk tidskrift* från 1992, har jag erhållit ytterligare information om Tänkeboken.

### Viktig tryckt källa:

Bland källorna är det *Ur Per Brahes brevvexling 1-2* som har gett mig mest upplysningar. Den består av en samling brev från och till Per Brahe, som berör hans vuxna liv. Emellertid är det bara de brev som fanns i Brahes egen ägo, vilket medför att det finns plats för kompletterande

<sup>13</sup> När borgarna började utbilda sina barn i alla fall, försökte adeln avstyra det med att peka på att om alla borgare blev lärda män, så skulle Sverige gå under p.g.a. för dålig handel. Ibid. 60ff.

<sup>14</sup> Den styrande och de underlydande hade ömsesidiga plikter, det var inte bra att utnyttja en arbetares tjänster utan att ge något tillbaka. Ibid. 202ff.

<sup>15</sup> 1600-talet var symbolernas århundrade, om man byggde sig ett stort slott, betydde det att man var en stor man. Om man var en stor man, var man tvungen att bygga sig ett stort slott för att bevisa det. Alltså var det många som ruinerade sig. Ibid. 70ff.

<sup>16</sup> Ibid. 103ff.

<sup>17</sup> Se frågorna 6-9, 12, 14-16, i Inledningen på sid 4.



böcker om andras korrespondens med Brahe. En del brev i boken är till olika organisationer som t.ex. domstolar och råd, men huvuddelen berör Brahes brevväxling med privatpersoner. Genom att ta del av denna bok kunde jag alltså erhålla tillräckligt med information, för att se om det var någon skillnad i Brahes sätt att framställa sig själv, i såväl offentliga som privata sammanhang.

Eftersom Englunds avhandling är den i stort sett enda heltäckande, svenska avhandlingen om 1600-talets imageskapande bland adelsmän, är min uppsats ett viktigt bidrag till detta ämne. Genom att ta del av Brahes imageskapande, kan man både testa redan konstaterade faktan om adelns image, och erhålla nya.

Dessutom är undersökningen ett viktigt bidrag till forskningen kring Per Brahe som person. Eftersom ingen har undersökt vilken image han använde sig av, har de flesta antagit att han verkligen var den person han utgav sig för att vara. Med hjälp av min uppsats kommer man att kunna sovra mer kritiskt kring Brahes åsikter och ställningstaganden.

Uppsatsen är även viktig ur Hålavedsprojektets synvinkel, eftersom man genom att ta del av undersökningen, erhåller viktiga uppgifter om den person som bestämde i en del utav Hålaveden, mellan 1633-1680.

## 1.4 BAKGRUND.

**Braheätten** var under 1600-talet Sveriges främsta adelssläkt. Namnet togs från en dansk släkt och fördes in i familjen på 1500-talet. Genom giftermål med kungasläkten, fick familjen en framstående position bland de övriga adelsfamiljerna. Men att Braheätten skulle ha varit en medeltida adelssläkt, är en myt. Familjen var dock inte den enda släkten som höll sig med ett förfalskat stamträd, det var tämligen vanligt under 1600-talet.

Per Brahe är inte att förväxla med sin farfar Per Brahe d.ä., som var den främste greven i Sverige under 1500-talet, och tillika kusin med Erik XIV. Det var han som först lade Visingsborgs grevskap under familjens ägo.

**Per Brahe** föddes 1602 på Rydboholms slott.<sup>18</sup> Han fick en grundlig utbildning i Europa och antogs som kammarherre till Gustav II Adolf. Han följde sin kung och vän i det 30-åriga kriget och blev efter det, överste för Smålands ryttare.<sup>19</sup> Under kriget mot Danmark 1657-58, var han även överbefälhavare såväl på land som till sjöss.

Efter Gustav II Adolfs död, blev Brahe en av förmyndarna åt drottning Kristina, och han kom senare även att ingå i förmyndarregeringen för Karl XI.

Han valdes också till bisittare i Svea hovrätt, samt ärvde positionen som lagman över Västmanland, Bergslagen och Dalarna.

1633 ärvde han Visingsborgs grevskap efter sin farbror Magnus, eftersom denne inte hade några söner. Brahes egen far var också död.

1641 valdes han till riksdrotts och innehade därmed den högsta positionen av alla riksråden. Men han kom aldrig att spela den viktigaste rollen som regentens mest förtrogna. Där blev han alltid slagen av såväl Axel Oxenstierna som Magnus Gabriel de la Gardie.

Han utnämndes till generalguvernör över Finland mellan 1637-41 och 1648-54. Där lät han bl.a. anlägga ett antal städer. 1640 grundade han även Åbo akademi.

Som belöning för sina insatser i Finland, gav drottning Kristina honom friherreskapet Kajana i Österbotten.

I Sverige anlade han staden Brahe-Grenna 1652, för att ge Visingsborg en ökad status genom att låta staden bli det handelscentra som grevskapet saknade.<sup>20</sup>

Förutom staden, anlade Brahe också ett antal slott i Visingsborgs grevskap. Mest känt idag är nog Brahehus, som byggdes till ett magnifikt lustslott på 1640-talet. Andra slott som han byggde och byggde till, var Visingsborgs slott på Visingsö, Västanå och Brahehälla i Småland, samt Lyckås slott i Skärstad socken.<sup>21</sup>

Utmed Röttleströmmen vid Västanå, lät han också anlägga ett antal industrier som t.ex. ett pappersbruk, en muskötfabrik och en klädesindustri.

<sup>18</sup> Slottet, som ligger i Stockholm, kom i släktens ägo efter ingiftet i Vasaätten.

<sup>19</sup> Det 30-åriga kriget var ett religionskrig mellan de katolska respektive protestantiska länderna i Europa, mellan 1618-1648.

<sup>20</sup> Staden heter numera Gränna, och är kanske mest känd för sina polkagrisar.

<sup>21</sup> Idag är det endast Västanå slott som står kvar. Dock med ett annat utseende än vad det hade under Brahes tid. Se bilder av Brahehälla, Västanå, Visingsborg och Brahehus, i bildbilagan. Bilderna 2-6.

1639 grundade Brahe lärdomsskolan på Visingsö. Genom donationer till denna, lät han instifta ett antal stipendier som skulle gå till elever födda på ön.

I anslutning till skolan byggde han även ett boktryckeri, där bl.a. hans farfars verk *Oeconomia. Eller hushållsbok för ungt adelsfolk*, trycktes.

När Brahe ärvde grevskapet bestod det endast av fem socknar på östra sidan av Vättern. Men genom donationer av drottning Kristina på 1640-talet, kom Visingsborg att bestå av totalt 19 socknar. Tio på östra och nio på västra sidan av sjön. Landarealen uppgick då till 12,5 kvadratmil, och Visingsborg var då det största grevskapet i Sverige.

När Brahe dog samma år som adelsjordarna drogs in i Reduktionen dvs 1680, gick grevskapet till hans brorson Nils Brahe d.y. Denne hade gift in sig i den Wranglerska släkten och fick därför i sin ägo, Skokloster slott. Så när Visingsborgs grevskap drogs in under kronan, lät han flytta över sin farbrors böcker och brev till Skokloster, där mycket fortfarande finns förvarat.

Den sista av ätten Brahe dog 1930.<sup>22</sup>

---

<sup>22</sup> All information till bakgrunden, är hämtad ur boken: *Per Brahe d.y. och Visingsborgs grevskap. Kortfattad översikt.*

## 2 GREVE PER BRAHE D.Y. SOM HAN VILLE FRAMSTÅ.

### 2.1 Den viktiga börden.

Per Brahe växte upp i en familj där medlemmarna var mycket medvetna om att de var ädlast inom sitt grevestånd. Genom sitt släktskap med den kungliga ätten Vasa, fick de en särställning bland de andra adelsfamiljerna. Precis som de flesta andra inom ståndet, lät de förfalska sitt släkträd. Det gällde att vaska fram adliga anor så lång tillbaka i tiden som möjligt. Familjen Brahe såg till att gardera sig. De förfalskade stamtavlan ned till de forntida kungarna Karl den store, Sverker den äldre och S:t Erik. Men som om det inte var nog, anställde man hävdaforskaren Johan Rugman till att försöka förbättra resultatet. Han lyckades. Brahefamiljen kunde nu stoltsera med en stamtavla, vars stamfar var självaste Adam.<sup>23</sup> Efter att ha vuxit upp i en sådan ståndsmedveten miljö, är det inte underligt att Per Brahe kom att få bära smeknamn som "bördsariatokrat" m.m.

"Brahes ståndsförnämhet torde av många sentida författare betraktas som hans mest framträdande karaktärsegenskap", skriver Jonas Nordin. Han menar att hela Brahes Tänkebok vittnar om detta.<sup>24</sup> Således gjorde inte Brahe något som helst försök att dölja sin adelsstolthet. Tvärtom framhävde han det som en kvalité i sin personlighet, och var väl medveten om att hans karriär var beroende av börden.

Tack vare sin framstående position, blev Brahe redan 1630 invald i riksrådet. Men när han begärde att få ta platsen direkt efter de fem viktigaste råden, nekade kungen Gustav II Adolf honom detta.<sup>25</sup> Kungen sade åt honom att han fick vänta tills han var lite äldre innan han kunde få den plats som, enligt börden, rätteligen var hans. Brahe blev då så förolämpad, att han vägrade att infinna sig i rådet överhuvudtaget.<sup>26</sup>

Han lämnade rådet ännu en gång efter att ha blivit förolämpad å sin börds vägnar. Brahes farbror Magnus, var riksdrots under Gustav II Adolfs tid. Och när farbrodern dog 1633 och positionen som riksdrots blev ledig, förväntade sig Brahe att regeringen självklart skulle välja honom som efterträdare. Men regeringen ansåg, precis som kungen gjort tre år tidigare, att han, p.g.a. sin ringa ålder, fick vänta och låta en äldre man ta hans plats. Denna gång uteblev han i 16 månader.<sup>27</sup>

När drottning Kristina abdikerade, hade hon i frånvaro av en tronarvinge utsett hertig Karl, av den Pfalz-grevliga ätten, att ta över rollen som regent.<sup>28</sup> Brahe var då rädd att en ny ätt på Sveriges tron skulle göra att han förlorade sin makt. Då kunde han ju inte längre åberopa sitt släktskap med ätten Vasa. Men kungen påverkades förmodligen av den nya trenden att lära sig uppskatta ett gott ämbete, före en god börd, eftersom jag i min undersökning inte har funnit något bevis för att Brahes makt minskade efter kungens tillträde. Tvärtom.

<sup>23</sup> Med Adam menas den enligt Bibeln, första människan. Nordmann Petrus. 1904. 2ff. Nordmann har själv bl.a. använt sig av Rugmans bok, författad 1664.

<sup>24</sup> Nordin Jonas. *Per Brahe d.y:s Tänkebok. Ur: Personhistorisk Tidskrift*. Uppsala. 1992. Nordins källa är A. Fryxells bok, *Berättelser ur svenska historien*, 11.

<sup>25</sup> De fem viktigaste råden, var riksdrotsen, rikskanslern, riksmarsken, riksskattemästaren och amiralen.

<sup>26</sup> Nordmann Petrus. 1904. 76ff. Källan är ett brev av Gabriel Oxenstierna till sin bror rikskansler Axel. Gabriel Oxenstierna skriver ett år efter händelsen, att Brahe fortfarande inte hade infunnit sig.

<sup>27</sup> Ibid. 98ff. Källan är ett brev från Brahe till Per Banér dat. 7 Augusti, 1634.

<sup>28</sup> Drottning Kristina abdikerade 1654.

Ett bevis på både Brahes makt och kungens uppskattning av honom, är italienaren Magalottis beskrivning av Brahe 1674. Under hans besök i Sverige skriver han, att "riksdrotsen skulle kunna sägas vara vicekonung, och han betraktas såsom den förnämsta person i Sverige såväl med avseende på sitt ämbete som p.g.a. sin ätt och rikedom". Vidare skriver han att konungen tar hänsyn till Brahe i hans position som förste man i rådet, "mera för ämbetets skull än av tillgifvenhet". Magalotti fortsätter att tala om Brahes egendomar i Finland, och benämner honom som "regerande furste" över landet.<sup>29</sup>

Brahes ideologier som bördsaristokrat började te sig gammalmodiga. För att behålla sin makt-position, började även Brahe att framhäva sitt viktiga drotsämbete, före sin börd. Detta ser vi t.ex. i beskrivningen över hans begravning, som var hans sista imageskapande i livet. Innan han dog 1680, bestämde han nämligen hur begravningen skulle gå till väga.

Hans order var att man, efter ett följe med svartklädda trumpetare, skulle låta någon hålla ett svärd med fäste för två händer. Det skulle bäras som symbol för hans ämbete som drots och lagman. Därefter skulle en fanbärare bära hans grevskapsfana, och efter det hans friherrefana osv. Men allra först ville han alltså statuera sitt drotsyrke.<sup>30</sup>

Detta visar att Brahe hade tvingats att följa med trenden för att inte förlora sin särställning. Han strävade förmodligen efter att bli ihågkommen som den rika, mäktiga och inflytelserika man han var, och om det innebar att han fick överge sin ståndsstolthet, så gjorde han det.

---

<sup>29</sup> Nordmann Petrus. 1904. 400. Källan till citaten kommer från E. Tegnér's bok *Svenska bilder från 1600-talet*.

<sup>30</sup> *Ibid.* 417ff.

## 2.2 Enighet, en nödvändighet.

Brahe var en man som förespråkade enighet, och gjorde allt i sin makt för att upphäva tvister. Som drots fick han ta del av många olika tvistemål. De inblandade skrev till honom och bad honom att ta deras part i målet. Men Brahe behandlade alla lika konsekvent. Han tog ingens parti, och brydde sig inte om vem som gjort rätt och vem som gjort fel. Det enda han gjorde var att se till att parterna blev ense igen.

Brevet rörande ett tvistemål mellan en professor Bång och en professor Miltopaeus på Åbo Akademi 1666, vittnar om ett av många sådana fall. Brahe skriver att "slike tvister icke tjena uti collegier, utan fast hellre samdrägt och enighet öfva".<sup>31</sup> Han förklarade sin avsky inför oenigheten, och tack vare sin maktposition var parterna tvingade att enas.

Den viktigast enigheten av alla, var religionens enighet. Att Brahe ville framhäva den, vet vi bl.a. p.g.a. hans uttalande rörande biskop Terserus i Åbo 1663. Terserus hade nämligen skrivit en egen katekes, och Brahe menade att det var illa när sådana "irrläror" smög sig in i "vår förrige ofelbare religions enighet till men".<sup>32</sup> Han såg själv till att biskopen avskedades, så att denne inte kunde fortsätta med sin missionsverksamhet.

Han ville också förmedla nödvändigheten av enighet mellan stånden. Det var en av anledningarna till varför han inte kom så bra överens med drottning Kristina. Enligt honom strävade hon efter att skapa oenighet mellan stånden. Hennes motiv med detta, menade han, var att hon ville koncentrera makten till kronan, och göra sig själv enväldig. Han uttalade sig om sina synpunkter 1647 och sade att hon, genom att favorisera vissa och motarbeta andra, hade skapat en osämja både i och mellan stånden. Han påpekade, att det under hennes regering "aldrig nästan haver varit någon enighet".<sup>33</sup>

---

<sup>31</sup> *Ur Per Brahes brefvexling. Bref till och från Per Brahe. 1-2, del 2.* KK Tigerstedt. Helsingfors. 1880. Per Brahe till Biskop J. Gezelius; dat. Bogesund den 8 Juni 1666. 146ff.

<sup>32</sup> *Ibid, del 2.* Brev från Per Brahe till professor E. Svenonius; dat. Stockholm den 7 April 1663. 57ff.

<sup>33</sup> Lövgren Birger. *Ståndsstridens uppkomst. Ett bidrag till Sveriges inre politiska historia under drottning Kristina.* Uppsala, 1915. 51.

### 2.3 Den farliga handeln.

I början av seklet var Sverige ett agrart land. Men under 1600-talets gång, när utgifterna grävde allt djupare hål i statskassan p.g.a. alla krig och den ökande byråkratiseringen, räckte jordbruket inte till som försörjning. Brahe förklarade det med detta uttryck: "vi har höns och ägg men behöver pengar och soldater".<sup>34</sup> Men han hävdade också bestämt att Sveriges styrka låg just i att det var ett agrart land. Så även om han såg anledningar till att starta upp en handelsverksamhet, ville han inte att Sverige skulle bli ett handelsland som t.ex. Holland.<sup>35</sup> Han förespråkade alltså inte att adeln skulle blanda sig i handelsverksamheten, för att öka inkomsterna, utan att borgarna skulle göra det.

Men efter 1650, när en nyrik borgarklass uppstod, var det många adelsmän som ändrade sin åsikt om handelns smutsighet eftersom de såg en chans att tjäna pengar. Englund menar att det är detta som är grunden till den split mellan lågadeln och högadeln som enligt honom sedan uppkom.<sup>36</sup>

Trots att Brahe inte uppmuntrade adelns deltagande i handeln, så fördömde han den inte heller. Förmodligen ville han förmedla en inställning som var ganska oberörd av händelserna, så att han ytterligare kunde poängtera hur högt över handelsverksamheten han själv stod.

Ett bevis på hur avlägset handelns angelägenheter var för honom, är t.ex. hans lista över Danmarks orättvisor mot Sverige, skriven 1643. Det faktum att Danmark hade spärrat Öresund, så svenskarna förlorat en stor del av sin handelsmarknad, fann han inte mer angelägen än att sätta på en femte plats på listan. Värst av allt såg han det faktum att danskarna hade förbannat svenskarna.<sup>37</sup>

---

<sup>34</sup> Nováky György. *Den ansvarsfulle handelsmannen*. Ur boken: *Makt och vardag. Hur man styrde, levde och tänkte under svensk stormakstid*. Femton uppsatser redigerade av Stellan Dahlgren, Anders Florén och Åsa Karlsson. Malmö, 1998. 215.

<sup>35</sup> Englund Peter. 1989. 68. Källan är svenska riksrådets protokoll från år 1640.

<sup>36</sup> Ibid. 49ff.

<sup>37</sup> Nordmann Petrus. 1904. 153. Källan är svenska riksrådets protokoll dat. 17 Januari 1639.

## 2.4 Nyadlingen.

Handeln och byråkratiseringen medförde alltså att en ny adelsklass blev till. Inte bara den nya typen av handlande adelsmän, utan även av nyadlade handels- och ämbetsmän. Under drottning Kristinas tid tog nyadlingstrenden fart på allvar. Hon använde nyadlingen som en belöning till framgångsrika män, och duktiga borgare strävade hårt för att få erhålla detta statusbevis. Men hon såg även till att adla kunniga män, så att de kunde tas upp i rådet. Den gamla svärdsadeln kände sig hotad när de inte ens kunde vara säkra på sina rådsplatser, och opponerade sig ofta mot dessa ämbetsmäns oädla anor.<sup>38</sup>

Vid ett tillfälle när drottning Kristina ville låta två lågadelade män belönas med varsin plats i riksrådet, instämde emellertid alla inom svärdsadeln utom just Per Brahe. Han sade till drottningen, att han tyckte att de båda två var goda män, men att de tack vare sin låga rang omöjligen kunde få samma ämbete som grevarna och friherrarna hade. Det sägs att Brahe efter en lång diskussion med drottning Kristina om en av herrarna, ska ha frågat: "Vem är hans far"? Varpå Kristina svarade: "Det ska jag säga er, min grefve, det var en man. Jag har aldrig hört, att människor komma till världen utan far!"<sup>39</sup> I detta fall, liksom i de flesta fall där drottningen var inblandad, blev det inte som Brahe ville. De båda männen togs upp i rådet.

Brahe uttalade sig vidare om denna process under Karl X Gustavs tid. Han menade att om den inte ändrades, "bleve vi sämre aktade än turkar och hedningar".<sup>40</sup>

Men processen gick vidare trots att Brahes inställning aldrig ändrades. Han var särskilt mån om att föra fram sin ståndpunkt när det gällde efteråpningar av adliga privilegier.<sup>41</sup>

När han fick veta att borgarna i Finland började inkräkta på dessa, lät han utfärda ett antal regleringar för bröllopsfirandet. Han bestämde att en vanlig borgare endast fick bjuda på sju rätter, servera franskt vin och finskt öl, och bjuda max 30 gäster. Och att de fattigaste borgarna endast fick bjuda 20 gäster på en middag med fem rätter, och till det endast servera finskt öl<sup>42</sup>.

Men trots att man kan tycka att han var fördomsfull, så var han omtyckt av både bönder och lågadel. Därom vittnar italienaren Magalottis betraktelse. Han sade att det var deras affektion till Brahe, som gjorde honom så inflytelserik i ständerna.<sup>43</sup>

Han var emellertid inte bara negativ till de lägres möjlighet att adlas. Han såg faktiskt själv till att två av hans bekanta blev adlade. 1650 blev hans vän, professor Wexonius adlad till herr Gyldenstolpe, för sitt arbete med att skildra Finlands historia.<sup>44</sup> Den andra mannen, som var en oäkta son till Brahes farbror greve Gustav Brahe, adlades till Örnvinge. Detta fick han heta eftersom Brahe inte ville att han skulle använda hela Brahevapnet, utan gav honom ett vapen med bara en halv örnvinge, och därav namnet.<sup>45</sup>

---

<sup>38</sup> Ibid. 211ff.

<sup>39</sup> Ibid. 167. Källan är svenska riksrådets protokoll dat. 27 Mars 1647.

<sup>40</sup> Englund Peter. 1989. 160. Källan är FF Carlsson's bok. *Sveriges historia under konungarne af Pfalziska huset*.

<sup>41</sup> Ibid. 78. Källan är svenska riksrådets protokoll från 1643.

<sup>42</sup> Nordmann Petrus. 1904. 181.

<sup>43</sup> Se not 29.

<sup>44</sup> Schybergson C. M. *Brahes vetenskapliga och samhällseliga intressen*. I boken: *Per Brahe och Abo Akademi*. Ur samlingen: *Svenska Litteratur Sällskapet i Finland, skrifter 278*. Helsingfors, 1940. 17. Wexonius hade skrivit boken på uppdrag av Brahe.

<sup>45</sup> *Per Brahes bref 1633-1651. Rikskansleren Axel Oxenstiernas skrifter och brevvevling. Senare afdelningen, tredje bandet*. Kongl. Vitterhets- historie- och antiqvitetets-akademien. P. A. Norstedt & söners förlag. Stockholm.



## 2.5 Utbildningen.

Redan under Brahes första resa genom Finland 1638, skrev han hem till drottningen och påpekade vikten av att folket skulle utbildas. Först ville han att man skulle inrätta en akademi i Åbo, så att adelsbarnen fick den rätta utbildningen. Men efter det ville han även inrätta mindre skolor i städerna, dit vanligt folk kunde ha råd att skicka sina barn.<sup>46</sup> Genom denna aktion gick han alltså mot den stora adelsmassans åsikter, om borgarnas utbildning. Men Brahe nöjde sig inte med det, han ville också att landsbygden skulle få ett antal skolor inrättade. Men då främst för de mindre barnen. Att bönderna skulle utbildas var för adeln i allmänhet så långt borta, att man inte ens nämnde det.

Brahes motiv var att folket, genom att de lärde sig läsa och skriva, skulle kunna ta del av bibeln och andra lärda skrifter. På så sätt skulle de civiliseras och bli goda föredömen för de som inte utbildades.<sup>47</sup> Alla dessa planer blev förverkligade.

Han lät även inrätta en skola i Sverige. Den förlades till Visingsö, och hade en utbildningsnivå som skulle kunna jämföras med dagens gymnasieskolor.<sup>48</sup>

---

1890. 516. Se Brahesläktens vapen på första sidan. Brahes argument till adlingen var att mannen, benämnd Johan, hade gjort mycket "trogne och flitige tjänst" vid Brahes fasters hov.

<sup>46</sup> *General-guvernören öfver Finland, Grefve Per Brahes berättelse 1638*. Ur: *Handlingar rörande Skandinaviens historia. Del 31*. Stockholm, 1850. 427ff. Per Brahes brev till Drottning Kristina, en avskrift av originalet som finns i den Oxenstiernska brevsamlingen på Tidön.

<sup>47</sup> Ibid. 430ff.

<sup>48</sup> Almqvist Sven. 5ff. Se även bildbilaga, bild 1.

## 2.6 Vetenskapen.

Brahe fick en passande utbildning till sin status. Han studerade i Europa i åtta år, innan han tog sin plats i den svenska politiken. Han läste tyska, latin, franska och hebreiska, men ägnade mest tid åt teologistudier som ung. När han blev äldre, växte hans historieintresse och även hans intresse för astronomi.<sup>49</sup>

Förkärleken för historia fanns hos nästan alla adelsmän under den här perioden. Den götiska påverkan lämnade sina spår. Även det astronomiska intresset var ganska utbredd, men höll sig dock bara inom de lärda kretsarna. Brahes dröm var att ge ut en astronomibok på svenska, så att man skulle slippa vara så beroende av latinska kunskaper. En kombination av göticism och astronomi. Men detta blev aldrig av.

Under 1660-talet dominerade astronomin helt Brahes intressen. Nästan all hans lediga tid gick åt för att studera stjärnhimlen.<sup>50</sup> Han skrev många brev till lärda personer angående astronomin, bl.a. till professor Thuronius. Thuronius var stationerad i Åbo, för att arbeta på Akademin, men också för att rapportera sina astronomiska iakttagelser till Brahe. 1665 svarade Brahe på ett brev från honom, om den komet Thuronius hade skådat i Åbo, i Januari samma år. I samma brev skriver Brahe också utförligt om de egna kometstudierna han hade gjort av denna.<sup>51</sup>

Jonas Nordin påstår, att Brahe såg mer nyktert på vidskeplighet än de flesta gjorde under 1600-talet, men man kan ändå konstatera att hans astronomi mer handlade om astrologiska spådomar och olika omen, än om vetenskap.<sup>52</sup> Som exempel på detta kan nämnas Brahes iakttagelser 1661. Då observerade Brahe två olika kometer samtidigt på himlen. Vid samma tidpunkt stannade även Motala ströms flöde genom Norrköping, i hela 48 timmar. Detta var ett mycket dåligt omen enligt Brahe. Det vittnade om kungens nära förestående död, vilket han visste eftersom det hade hänt förut. 1631 hade strömmen stått stilla i sitt flöde, och året efter det, hade ju kung Gustav II Adolf dött. Det här var allmänt känt, och därför tog man Brahes omen på allvar. När drottning Kristina fick höra att strömmen hade stannat, tog hon tillfället i akt att utnämna sig själv som tronarvinge efter Karl XI's död.<sup>53</sup> Brahe var mycket negativ till Kristinas anspråk, eftersom hon numera var katolik. Men han behövde emellertid aldrig bekymra sig. Spådomen gick inte i uppfyllelse förrän 1697. Och då var både Brahe och drottning Kristina döda sedan flera år tillbaka.<sup>54</sup>

Brahe var mån om att de astronomiska intressena skulle spridas vidare, och han lät bl.a. anpassa skolbyggnaden på Visingsö till de astronomiska studierna. Skolan var inhytt i Kumla kyrka, och för att anpassa denna till vetenskapliga observationer, lät han kapa av toppen på tornet. Därefter satte han dit ett staket runt om, så att studenterna säkert kunde vistas däruppe.<sup>55</sup> Wilhelm Berg beskrev Kumla kyrktorn 1885, som "fyrzijdigt öfverst, och har fordom varit högre men avtogs till hälften på Per Brahe d. yngres föranstaltande".<sup>56</sup> Förövrigt så hade en del av Brahes slott, bl.a. Västanå och Brahehälla, ett staketomgärdat område på taket.<sup>57</sup> Kanske byggdes dessa plataer för grevens egna studier av stjärnhimlen ?

<sup>49</sup> Nordmann Petrus. 1904. 40ff. Källan är Brahekrönikan.

<sup>50</sup> Schybergson C. M. 1940. 1ff. Källan är Brahekrönikan.

<sup>51</sup> *Ur Per Brahes brevvevling 1-2, del 2.* Per Brahe till Professor A. Thuronius; dat Stockholm den 14 April 1665. 104ff.

<sup>52</sup> Nordin Jonas. 1992.

<sup>53</sup> Schybergson C. M. 1940. 34ff. Han har använt sig av flera källor, bl.a. drottning Kristinas självbiografi.

<sup>54</sup> Drottning Kristina avled i Rom 1689.

<sup>55</sup> Se bildbilaga. Bild 1.

<sup>56</sup> Schybergson C. M. 1940. 31. W. Bergs betraktelse går att finna i hans bok om Visingsö, på sid 215.

<sup>57</sup> Se bildbilaga. Bilderna 2 & 3.

## 2.7 Glorifieringen av Finland.

Efter 1640 sker en förfranskning av adeln i Sverige. Idealerna som tidigare varit de antika, blev nu de franska.<sup>58</sup> Men förutom de antika idealerna, som Brahe blivit uppväxt med, var de enda nya influenserna som han anammade, de patriotiska.

Ett tydligt bevis på detta är hans arbete vid Akademin i Åbo, och hur han lät styra språkutbildningen där. Inom språkstudierna hade det varit obligatoriskt för eleverna att lära sig latin och franska. Brahe hade ju själv insupit dessa kunskaper i sin ungdom. Men när Brahe anställde professorer till undervisningen vid Akademin, var det inte lärare med kunskaper inom franska och latin han sökte. Det viktigaste för honom var att de kunde behärska finskan. Inte för att det då var lättare att kommunicera med eleverna, de var ju för det mesta av svensk adel. Anledningen var självklar. Brahe beskrev Finland som "then förnämsta och drygaste deelen af E. K. M:tz och Sweriges Crona", och fann det då självklart att man var tvungen att använda dess nationalspråk.<sup>59</sup>

Brahe förstod det viktiga i att påpeka Finlands särställning, bland Europas länder, tack vare dess gemensamma historia med Sverige.<sup>60</sup>

För att förstärka sina argument, återopade han vidare "den Gyllene bullan". Detta var en tyskromersk lag från 1356, som bestämde att alla kurfurstar i det forna tyska riket, var tvungna att lära sig böhmiska.<sup>61</sup> Kejsaren av det tyskromerska riket hade insett att Böhmen var ett rikt land, men att folket inte hyste samma beundran för det, som de borde göra. När han bestämde att man nu var tvungna att lära sig böhmiska, förstod innevånarna att Böhmen var ett land med stor betydelse för storfurstendömmets framtid.

Så när Brahe hänvisade till "bullan", ville han peka på att Finland var av lika stor betydelse för Sverige, som Böhmen var för det tysk-romerska riket.<sup>62</sup>

---

<sup>58</sup> Englund Peter. 1989. 212ff.

<sup>59</sup> Nordmann Petrus. *Berättelse öfver Per Brahes resa i Finland sommaren 1639. Svenska Litteratur Sällskapet i Finland, skrifter 24, 28. Förhandlingar och uppsatser 7-8.* Helsingfors, 1892-94. 274ff. "E. K. M:tz" = Ers Kungliga Majestäts.

<sup>60</sup> Det gick inte an att Finland hade en så torftig bakgrund. Sverige var ju ursprunget till allt gott, och eftersom Finland var en del av riket, måste finnarnas historia och språk glorifieras.

<sup>61</sup> Dagens motsvarighet till böhmiska, är tjeckiska. Böhmen var en del av det tyska riket.

<sup>62</sup> Schybergson C. M. 1940. 4ff. Källa är en bok på tyska kallad *Die goldene Bulle Kaiser Karls IV*, av K. Zeumer. 1908.

## 2.8 Expansion eller organisation ?

Under 1600-talet rådde ett allmänt habegär bland de styrande i Sverige.<sup>63</sup> Kanske hade det gått bättre för stormakten om man hade lagt ner lite möda på att organisera landet, i stället för att försöka expandera det. Men så gjorde man alltså inte. De svenska adelsmännen sveptes med av expansionsvågen, och Brahe var en av dem. Mer jord under 1600-talet, betydde mer makt, och Brahe såg till att lägga mer och mer mark under sig. Förutom att han expanderade Visingsborgs grevskap, och köpte gårdar i Finland, gjorde han även anspråk på tysk mark. Vi kan se spår av detta i några brev som Brahe skrev till rikskanslern Axel Oxenstierna. Där redogör han för sina anspråk på ett grevskap i Tyskland.<sup>64</sup>

Tack vare sin drotsposition, fick han även en del att säga till om när det gällde hela rikets expansionsplaner. Brahe var en av de ansvariga för planeringen av Sveriges krigståg i slutet av 1650-talet. Syftet var att återuppta erövringsplanerna i Polen, och även fortsätta mot Brandenburg och Schlesien, för att som slutmål ta in och ta över det Österrikiska väldet. När förslaget presenterades, röstade borgarna och prästerna mot det, medan bönderna och adeln gav sitt bifall. Och eftersom kungen också var positiv, startade man krigståget. Men man kom emellertid inte särskilt långt. Efter några förluster blev kungen sjuk, och man var tvungen att avbryta kriget.

Den 13 februari 1660, bara ett halvår efter att planerna blivit antagna, dog kungen. Och han efterlämnade en 25-årig änka och en liten son. Sverige stod nu på nytt inför en tid med förmyndarregering. Därmed rann viljan att erövra Habsburg ut i sanden.<sup>65</sup>

Men i egenskap av generalguvernör, kom Brahe inte bara att syssla med expansiva planer, utan även med organiserande och administrerande sådana. I Finland lät han bl.a.:

□ rusta upp skolväsendet.

□ förbättra kommunikationerna.

□ inrätta ett postväsende.

□ göra nya kartor.<sup>66</sup>

Han var den generalguvernör, som arbetade mest med organiseringen av Finland.<sup>67</sup> Det är alltså tydligt att han även ville framstå som en organisatör.

---

<sup>63</sup> Nilsson Sven A. *De stora krigens Sverige. Statsbygge och Samhällsförändring*. Ur boken: *Makt och vardag*, se not 34.

<sup>64</sup> *Rikskanslern Axel Oxenstiernas skrifter och brevvevling*. 1890. 471ff. Brev från Brahe till Axel Oxenstierna dat. 31 Mars 1633. Anledningen till att Brahe ville ha ägor ända bort i Tyskland, var att habegäret inte bara syftade på mer mark, utan även på att ha den på så många ställen som möjligt. Ett utspritt rike var idealet.

<sup>65</sup> Nordmann Petrus. 1904. 243ff.

<sup>66</sup> *General-guvernören öfver Finland, Grefve Per Brahes berättelse 1638*. Ur: *Handlingar rörande Skandinaviens historia, del 31*. Stockholm, 1850. 437ff. Brev från Per Brahe till drottning Kristina.

<sup>67</sup> *Per Brahe, generalguvernör öfver Finland*. Utgiven av Brahestodsfonden i Åbo, 1880. 35ff.

## 2.9 Lagen.

Brahe utbildades i krigskonst, precis som alla andra inom högadeln. Men tack vare sin klena hälsa och statsmaktens utveckling, skolade han om sig till jurist.<sup>68</sup>

Juristutbildningen ledde Brahe vidare till drotsyrket, vilket gav honom uppgiften som "rättens högste vårdare i riket". Som drots blev Brahe också självskriven ordförande i hovrätten.<sup>69</sup>

Under de nästan 40 åren som Brahe var riksdrots, gick den mesta tiden åt att modernisera lagstiftningen.<sup>70</sup> Överlag skulle dessa förbättringar leda till ett mer humanare rättsväsende. Och humanitet var något Brahe var mån om att framställa som en personlig kvalitet.

De mest kända spåren av Brahes humanitära sida, är när han räddade både Arnold Johan Messenius och skalden Lars Vivallius ur fängelset. Dessa två skrev brev till Brahe och bedyrade sin oskuld. Och när Brahe undersökte målen närmare, fann han att båda två hade fått alldeles för höga straff för de brott de hade begått. Och att de för länge sedan hade suttit av sin tid. Han påstod att de hade blivit bortglömda i fängelset, och han lyckades få dem benådade.<sup>71</sup>

Ett annat fall som bevisar att Brahe ville framstå som en humanitär man, rörde en finsk borgare. Vi kan ta del av hans bekymmer om denne i brevet till rikskanslern Axel Oxenstierna, postat 1649. Brahe skrev att borgaren som rest till vårmaknaden i Stockholm, helt lagligt hade satt upp sin handelsbod på marknaden, när han plötsligt blev arresterad. Sedan hade man utan någon som helst anledning slängt honom i fängelset, där han blev sittandes till allhelgonahelgen, innan han blev frisläppt igen. När borgaren då skulle ta båten hem till Finland, var vinden så hård att båten förläste. Borgaren undkom med nöd och näppe, men han förlorade alla de skinn som han skulle ha sålt på marknaden, och var därför helt utblottad. I hopp om att han skulle kunna få ett skadestånd från den svenska staten, för att han hade blivit oskyldigt dömd, vädjade han nu till Brahe om hjälp. Brahe skrev i sitt brev, att han inte kunde avgöra om historien var sann, men att det inte gjorde någon skillnad för honom. Mannen hade bett så enträget att han "det icke kunna förvägra", och skrev därför till Oxenstierna om hjälp med att få igenom skadeståndet.<sup>72</sup>

Brahe var emot att brottsmål behandlades för snabbt, eftersom det ofta medförde att fel straff utdelades. 1661 opponerade han sig kraftigt mot ett sådant fall. Det var domstolen i Åbo, som Brahe tyckte hade för klena bevis för att, så tidigt i rättsprocessen, kunna avgöra om den anklagade var skyldig. De hade funnit en man skyldig till häxeri, och dömt honom till döden.<sup>73</sup> Men Brahes protester mot det snabba domslutet, fick den anklagade friad.

Alla anklagade hade emellertid inte lika stor tur. Ett exempel på detta, var ett fall om en förrymd soldat, som fångades och dömdes för desertering. Brahe var själv med och delade ut straffet. Han lät skära ut tungan på mannen och för att sedan halshugga honom.<sup>74</sup>

<sup>68</sup> Schybergson C. M. 1940. 3ff. Källan är S. E. Bring i boken *Svenskt biografiskt lexikon*. 1926.

<sup>69</sup> Nordin Jonas. 1992.

<sup>70</sup> Schybergson C. M. 1940. 11.

<sup>71</sup> Några brev ur Brahes korrespondens rörande detta är t.ex. breven av Per Brahe till landshövdingen i Östergötland Conrad von Falckenberg; dat. Stockholm den 17 September och 29 Oktober 1642, samt 16 Februari 1643. *Ur Per Brahes brevföreling 1-2*. 26ff.

<sup>72</sup> *Rikskanslern Axel Oxenstiernas skrifter och brevföreling*. 1890. 542ff. Brev från Brahe till Axel Oxenstierna dat. Åbo 14 Februari 1649.

<sup>73</sup> *Ur Per Brahes brevföreling 1-2, del 2*. 1880. Per Brahe till biskop J. Terserus; dat. Stockholm den 4 Oktober 1661. 15ff.

<sup>74</sup> Nordmann Petrus. 1904. 154.

## 2.10 Husbonden Brahe.

1650 klagade en mängd bönder i riksdagen, på att de var för hårt hållna av sina husbönder. De kände sig fångslade. Drottning Kristina krävde ett omedelbart svar av adeln. Vad betydde detta? Visste de inte att Sveriges bönder var fria män, och undersåtar med rösträtt? Brahe svarade för adelns räkning att det inte bara var bönderna som var kronans undersåtar och tvingade att lyda, utan att även adeln hade den positionen. Det enda som skilde adeln från bönderna menade han, var det faktum att bönderna skulle betala skatt. Rikskanslern Axel Oxenstierna instämde inte med Brahe, och tyckte att denne hade uttryckt sig klumpigt. Det är detta uttalande som har fått de flesta att tro att Brahe ville vara en feodal herre, som styrde sitt grevskap strängt och med total brist på medkänsla för de fattiga bönderna. Det är inte sant.<sup>75</sup>

Brahe kunde omöjligt ha strävat efter att vara en feodal härskare eftersom:

□ han innan detta uttalande förtalat livegenskapen. Hans argument var att samhället skulle bli lidande. Inget samhälle blev rikt genom feodalism, menade han.

□ han ofta uttryckte sin stolthet över de svenska böndernas frihet.<sup>76</sup>

Det sägs vidare att Brahe var god och mild mot sina undersåtar. Själv sade han att han ville behandla allmogen "så att ingen trälaktig räddhåga hos dem finge uppstå".<sup>77</sup> Nordmann kommer till slutsatsen, att det är oomtvistligt "att greven var en god och rättvis husbonde".<sup>78</sup> Rent konkret kan vi få en uppfattning om Brahes förkärlek för böndernas frihet, genom att läsa hans uttalande om herr Ture Oxenstierna. Herr Ture hade förgripit sig på en tjänare och stod inför rådet när Brahe sade: "Här i Sverige icke vore någre lifländske bönder, utan lag och rätt vore här så väl för höga som låga et vice versa".<sup>79</sup>

När de finländska bönderna gjorde uppror, skyllde han på "galenskap" i riksdagen, samt att "somliga lagläsare, fougder och vanartige präster", var de som låg bakom böndernas upprorstankar.<sup>80</sup> Även angående ett missnöje hos de svenska bönderna uttalade han sig om prästernas dåliga påverkan. Han nämnde aldrig att han ansåg, att det var bönderna själva som låg bakom upproren. Och det är tydligt att han hellre trodde illa om de styrande än om de styrda.

I Visingsborgs grevskap lät han två bönder från varje socken sitta med i ett råd. Detta råd skulle genom att bidra med sina åsikter och synpunkter, hjälpa greven med att fatta rätt beslut.<sup>81</sup> Således hade han alltså inget emot att bönderna fick en viss makt.

Men även om detta rådssystem fungerad, inskränktes inte Brahes egen makt särskilt mycket. Han var mäktig, och han gjorde inga försök att dölja det.<sup>82</sup>

<sup>75</sup> Schybergson C. M. 1940. 22ff. Källa är Svenska riksrådets protokoll XIV.

<sup>76</sup> Ibid. 22ff. Han har bl.a. låtit förmedla sin stolthet i Wexonius bok.

<sup>77</sup> Nordmann Petrus. 1904. 296. Källan är ett brev från Brahe till sina finska fogdar, från 1642.

<sup>78</sup> Ibid. 359.

<sup>79</sup> Englund Peter. 1989. 100. (Med "lifländske bönder" menas bönderna i Livland som under 1600-t fortfarande var livegna). Källa är svenska riksrådets protokoll från 1645.

<sup>80</sup> Rikskanslern Axel Oxenstiernas skrifter och brevfveling. 1890. 553ff. Brev från Brahe till Axel Oxenstierna dat. Matholmen 3 Maj 1651.

<sup>81</sup> Schybergson C. M. 1940. 27. Källa är W. Bergs bok om Visingsö.

<sup>82</sup> Även om detta vittnar Wexonius bok. Där beskrivs bl.a. "Ängsö-rätten", en lag som gav Brahe rätten att döma sitt folk både till liv och död, utan inblandning av domstolar.

Ytterligare ett bevis på Brahes vilja att demonstrera sin makt, är att han kallade sina underlydande för "undersåtar", och sig själv för "regerande greve".<sup>83</sup>

Brahe ville definitivt framstå som en man som skötte sina husfaderliga plikter, i form av spannmålstillskott.

1651 och 1653 var det missväxt på Visingsö. Det gav honom idén om att man skulle inrätta ett antal sockenmagasin i grevskapet. Dit lät han sedan skänka spannmål och salt, vilket skulle utnyttjas av de fattiga vid nödår. Allra mest privilegierade var Visingsöborna, som fick hela tio procent av totalgåvan.<sup>84</sup>

När det var missväxtår i Finland, 1661 och 1670, lät han innevånarna i Kajana slippa att betala den ränta Brahe skulle ha som friherre. Och 1670 skickade han också undsättningsspannmål till dem när de svalt.<sup>85</sup>

Av Brahes försök att framställa sig själv som en god husbonde, kan också nämnas att han inrättade ett hospital i Finland, som var specialiserat för de spetälska.<sup>86</sup>

Hans åsikt om att "den adlige jordägaren var skyldig att ägna all möjlig omsorg åt sina bönders förkovran både i hyfsning och välstånd", är den ståndpunkt som skiljer Brahe från den stora adelsmängden.<sup>87</sup> Han gjorde således även en poäng av att vilja sörja för sina undersåtars kunskap och bildning.

---

<sup>83</sup> Schybergson C. M. 1940. 27. Källa är W. Bergs bok om Visingsö.

<sup>84</sup> Nordmann Petrus. 1904. 263. Källa är bl.a. Visingsö kyrkobok från 1661.

<sup>85</sup> Ibid. 296.

<sup>86</sup> *Per Brahe generalguvernör öfver Finland*. 31. Detta vet vi eftersom Brahe erhöll ett brev från några präster i området. De var inte lika måna om att framhäva en husbondelig image, de klagade nämligen över att behöva vistas i samma område som de sjuka.

<sup>87</sup> Ibid. 14ff. Citatet är översatt till modern svenska.

## 2.11 Lyxen.

Brahe sändes ut i Europa som ung för att uppfostras till att bli en riktig adelsman. Men trots att fadern Abraham var inställd på de utgifter som detta skulle kräva, knorrade han när Brahe skrev hem och bad om mer pengar. I ett brev bedyrade han sin far att han verkligen var sparsam, och både åt och klädde sig ytterst billigt. Men i samma brev bad han vidare fadern om mer pengar till några nya sidenplagg. Brahe var säkert uppfostrad, enligt tidens sed, att konsumera efter sin status. Men som ung förbrukade han förmodligen mer pengar än vad hans ställning krävde.<sup>88</sup>

Under Brahes tid som generalguvernör i Finland, fick han och hans grevinna ett rykte om sig att vara "levnadsfriska, gästfria människor", som ofta höll gästbud och tog emot besök.<sup>89</sup> Det nämns också hur Brahe tog med sig sina drabanter och trumpetare när han reste, "vilka skulle öka stäten af hans uppträdande".<sup>90</sup> Det är tydligt att han insåg vikten av att verka rik och generös.

Andra nämner att "han hade adelsmannens förakt för penningknussel och saknade dessutom helt köpmannens förslagna affärshuvud".<sup>91</sup> Att han skulle ha varit den typiske aristokraten som anpassade sina utgifter till sin ställning och inte till sina inkomster, råder det alltså inget tvivel om.

Men om Brahe var mån om att verka generös när det gällde pompa och ståt, så var han det inte när det gällde sina anställdas löner. I väldigt många av de brev som skrevs till Brahe, bifogades också en liten hälsning om hur knapert man hade det, och hur mycket man var i behov av en löneförhöjning. Men Brahe uppfyllde ingen av dessa önskningar. Vilket visar klart att han inte hade några som helst intressen av att verka givmild mot de anställda.<sup>92</sup>

Nordmann beskriver Brahe som en boren aristokrat, som ändå var "ekonomisk som en gammaldags storbonde".<sup>93</sup>

---

<sup>88</sup> Nordmann Petrus. 1904. 45ff. Källa är brevvaxlingen mellan Brahe och hans far, t.ex. brev dat. 18 September 1619.

<sup>89</sup> Ibid. 112.

<sup>90</sup> *Per Brahe generalguvernör öfver Finland*. 1830. 9.

<sup>91</sup> Englund Peter. 1989. 80. Källa är E. Fries bok *Teckningar ur den svenska adelns familjelif i gamla tider*.

<sup>92</sup> Om detta vittnar hela boken *Ur Per Brahes brefvexling 1-2*. 1880. Som exempel kan i del 1, nämnas ett brev från Per Brahe till professor A. Thuronius: dat. Göteborg i Januari 1660. 157.

<sup>93</sup> Nordmann Petrus. 1904. 419.



## 2.12 Imagebilden.

Precis som dagens valaffischer, var det viktigt för en politiker under 1600-talet att avbildas på rätt sätt. Jag har tagit del av fem porträtt föreställande Brahe från 17 års ålder och fram till ungefär 50 års åldern.<sup>94</sup> På dem har han låtit avbilda sig:

- som en typiskt nordisk man, lång, med blont hår och blå ögon.
- med en tydligt framhävd fetma.
- iklädd antingen rikt utsmyckade kläder eller rustning.

Brahe lät också prägla ett antal minnesmedaljer, som han kunde ge till människor som hade utfört något speciellt. Den första av dessa, är gjord på 1640-talet. Där är han inte avbildad som överviktig, och ansiktet visas snett framifrån.<sup>95</sup> Om man jämför denna medalj med dem som präglades senare, syns en tydlig skillnad. På alla andra utom den första är han nämligen avgjuten helt i profil. De bär tydliga drag av de första romerska mynten, som de svenska kungarna apade efter när de började slå mynt på 1000-talet.

Kanske berodde detta på att det var det först efter 1640 som hans historieintresse blommade upp, och det var därför han lät medaljerna få en forntida fasad. Eller kanske ville han hellre bli avgjuten i profil, för att man omedvetet skulle dra paralleller mellan Brahe och de mäktiga romerska kejsarna.

Medaljerna visar en allvarlig, bestämd man, växelvis i rustning eller draperade tyger. Fetman är framhävd, och hans karaktäristiska profil med lång, spetsig näsa och lång, liggande panna, likaså. Det är bilderna av en mäktig man.<sup>96</sup>

På baksidan av en av medaljerna, ser man en romersk soldat i färd med att stälpa ett stenblock. Bildtexten på medaljen är på latin och lyder "huru du än vänder tärningen, blir han stående". Vilket skulle syfta på Brahes harmoniska temperament.<sup>97</sup>

---

<sup>94</sup> Se bildbilaga. Bild 12-16.

<sup>95</sup> Se bildbilaga. Bild 7.

<sup>96</sup> Se bildbilaga. Bild 8, 9, 11.

<sup>97</sup> Se bildbilaga. Bild 10.

### 2.13 Nytt eller gammalt ?

Brahe var fast rotad vid den kultur som dominerade i Sverige vid början av seklet. Han sveptes aldrig med av de senare influenserna. Under hela sitt liv var han intresserad av den antika kulturen. Han samlade också antikviteter på sina gods, som han var mycket stolt över.<sup>98</sup>

Han var en mycket traditionalistisk man och han skämdes inte över att medge det. Italienaren Magalottis erfarenhet av Brahe, var att han "älskade gamla seder och hatade nymodigheter".<sup>99</sup>

På äldre dar, höll han helst till på sitt slott Visingsborg. Men när han väl befann sig i Stockholm, infann han sig på riksdagar och rådsdagar. Men de flesta av hans uttalanden där var emellertid bara lovsånger om den gångna tiden, och strafftal om den kommande framtiden. För Brahe var det helt självklart att dåtiden hade varit en guldålder, och att framtiden bara skulle innebära jordens undergång. För de yngre rådsmedlemmarna var det emellertid inte lika självklart. De kunde inte förstå varför gubben Brahe var så emot all utveckling.<sup>100</sup>

---

<sup>98</sup> C. M. Schybergson. 15ff.

<sup>99</sup> Se not 29.

<sup>100</sup> Nordmann Petrus. 1904. 397. Källa är A. Fryxell.

## 2.14 Åsikterna.

Brahe var en bestämd man, allting gjordes i hans takt. Ingen annan kunde bestämma över honom utom regenterna. Det var därför uttrycket i "grevens tid" blev till i Sverige, och syftade just på hans bestämda vilja. Man fick lugnt lov att vänta tills greven behagade komma.<sup>101</sup>

Redan i unga år såg han till att få sin vilja igenom. Under sin studietid i Europa, ville Brahe resa till Italien för att studera den antika kulturen, och skrev hem till sin far för att få tillåtelse. Men Abraham Brahe svarade bara att det nog var bäst att avstå från den farliga resan. Italienerna var ju papister, och fadern befarade att Brahe skulle omvändas. Men Brahe delade inte rädslan, och reste därför utan tillåtelse.<sup>102</sup>

När han blev invald i rådet fortsatte han att argumentera för sina egna åsikter, och instämde sällan med andras.

1636 fick rikskanslern känna på Brahes bestämdhet. Han anhöll om lov att få ta semester från rådet under en längre tid, men Oxenstierna ansåg att rådet hade för mycket att göra för att man skulle kunna undvara honom länge. Brahe beviljades semester i tre veckor istället. Beslutet hindrade emellertid inte Brahes planer, och han kom inte tillbaka förrän efter två månader.<sup>103</sup>

När Brahe blev utnämnd till generalguvernör, och lämnade rådet för att åka till Finland, sägs det att Axel Oxenstierna och flera andra rådsmedlemmar blev lättade. Även om breven mellan rikskanslern och Brahe hela tiden är mycket vänskapliga, beskrivs Oxenstierna ha blivit "glad att blifwa sin besvärlige motståndare qwitt".<sup>104</sup>

Att Brahe befann sig i Finland hindrade honom dock inte från att lägga sig i rådets arbete. 1638 ville kronan att skatten på salpeter och byggnadshjälp, skulle övergå från att ha varit ett adligt privilegium, till att bli en statlig inkomst. De flesta adelsmän tyckte sig kunna leva utan denna inkomstkälla, men Brahe opponerade sig kraftigt. Han propsade enträget på att man måste låta honom få behålla de grevliga rättigheterna, både för att de var urgamla men också för att han behövde pengarna till att bl.a. reparera sina gods.<sup>105</sup>

Som drots fortsatte Brahe att föra fram sina åsikter, och han var van att få sin vilja igenom. Men det var drottning Kristina också, och det sägs att när han emotsade henne, blev de ibland riktigt oense.<sup>106</sup> Detta hände bl.a. när Kristina ville avskeda en vän till Brahe, som var stationerad i Hamburg. Detta tyckte Brahe var obefogat, så när hon frågade honom, om han kunde rekommendera någon till posten, blev han förargad. Han utbrast att hon lika gärna kunde skicka dit självaste rikskanslern eller varför inte "eder själv". Kristina hade inte hört maken på fräckhet. Hon avskedade Brahe från regeringen och lät honom åka tillbaka till Finland igen.<sup>107</sup> Konflikten löstes emellertid efter ett tag, och Brahe blev återanställd.

---

<sup>101</sup> *Per Brahe, generalguvernör öfver Finland*. 1880. 3. I Finland har dock detta uttryck en annan betydelse. Med "i grevens tid" menas där ungefär, "på den gamla goda tiden".

<sup>102</sup> Nordmann Petrus. 1904. 51 ff. Källa är Brahes brevväxling med fadern från år 1624.

<sup>103</sup> Ibid. 103 ff. Källa är svenska riksrådets protokoll från 1636.

<sup>104</sup> *Per Brahe, generalguvernör öfver Finland*. 1880. 9.

<sup>105</sup> *Rikskansleren Axel Oxenstiernas skrifter och brefvexling*. 1890. 507 ff. Brahes brev till Axel Oxenstierna, dat. Åbo 26 September 1638. Om de andra adelsmännen kunde undvara denna inkomst, så borde Brahe ha kunnat det också. Han var nämligen mycket förmögen.

<sup>106</sup> *Per Brahe, generalguvernör öfver Finland*. 1880. 29.

<sup>107</sup> Nordmann Petrus. 1904. 168.

## 2.15 Arbete för riket och grevskapet.

Brahe innehade ett stort ansvar över rikets väl och ve, samt över välfärden i Visingsborgs grevskap och i friherreskapet i Finland. Men kunde han verkligen sköta alla uppdrag lika bra, eller favoriserade han rikets angelägenheter framför de egna ?

Under sin ungdomstid arbetade han helhjärtat för kung Gustav II Adolf och rikets bästa. Efter att han hade blivit vald till drots, blev resten av hans liv präglad av detta. Han tillbringade sällan tid på sina gods, och när han gjorde det var det antingen för att vila upp sig, eller för att han var sjuk.<sup>108</sup> Men trots det, sägs det att han gärna intresserade sig för sina egna affärer, och att han aldrig lät dem komma i skymundan av sina statsuppgifter. Nordmann skriver att "grefven tänker lika mycket på den del af Sveriges jord som var hans egen, som på det stora hela".<sup>109</sup>

Drottning Kristina beskrev Brahe, efter hans död, som girig och en smula egennyttig.<sup>110</sup> Vilket pekar på att Brahe enligt drottningen, under hans vuxna tid, hade kommit att ägna lite för mycket tid åt sina egna affärer.

Men när det gällde försvaret, ville han definitivt framstå som en främjare av rikets säkerhet före sin egen. Detta bevisar hans agerande år 1675, då Danmark och Holland förklarade krig mot Sverige. Alla trupper utom Brahes, beordrades till försvar. Som tack för lång och trogen tjänst, fick 73 årige Brahe lov att behålla trupperna i grevskapet, för sin egen säkerhets skull. Men Brahe protesterade och ville att kungen inte bara skulle skriva ut adelsmännens trupper i kriget, utan även skriva ut adelsmännen själva. Han sade att det vore "spott och skam" om de efterlevande skulle behöva läsa om honom och de andra adelsmännen som fega. Hur skulle det se ut om de verkade vara så rädda om sitt eget skinn, att de inte vågade försvara sitt fosterland ? "Så gammal jag är , skall jag ändå själf sitta upp emot fienden", utbrast han. Kungen tog till sig Brahes råd, och beordrade alla adelsmän mellan 16 och 60 år att ställa sig till förfogande för försvaret.<sup>111</sup>

Trots det, gick kriget inte särskilt bra för Sverige.<sup>112</sup>

---

<sup>108</sup> Ibid 74ff.

<sup>109</sup> Ibid. 203.

<sup>110</sup> Ibid. 426. Källa är drottningens självbiografi från 1681.

<sup>111</sup> Ibid. 406ff. Källa är svenska riksrådets protokoll från 1676.

<sup>112</sup> Svenskarna led en del förluster, men allierade sig sedan med Frankrike och freden slöts till Sveriges fördel 1679.

## 2.16 Ortodoxins förespråkare.

Som ung studerade Brahe längst vid universitet i Giessen i Tyskland.<sup>113</sup> Universitet var mest känt för att vara ett tillhåll för den lutherska läran. Det var ett strängt, ortodoxt universitet, och det var troligen här som Brahe präglades till en luthersk, ortodox kristen.<sup>114</sup>

Som bevis för hans sympatier inom ortodoxin, finner vi ett uttalande som han gjorde till kung Karl XI. Han förklarade det viktiga i enhetligheten med att det är "religionen som binder folket samman".<sup>115</sup>

Brahes negativa inställning till drottning Kristinas abdikation, är oftast det han mest blir förknippad med. Brahe beskriver själv i sin Tänkebok, varför han vägrade att acceptera hennes beslut. Anledningen var att drottningen genom abdikationen gick emot den bestämda gudsordningen. Likaväl som det rådde osynliga band "emellan qvinna och man" menade han, att det rådde en förbindelse mellan regenten och hennes rike.<sup>116</sup>

Brahe fann det emellertid nödvändigt att bryta den gudomliga ordningen vid ett annat tillfälle. En överste skrev till Brahe för att be om tillåtelse att ta ut skilsmässa från sin fru. Brahe gav sitt bifall, eftersom han ansåg att inget gott verkade komma ur deras äktenskap.<sup>117</sup>

Detta bevisar att han inte höll så hårt på de oupplösliga banden när allt kom till kritan. Men även om han vid detta tillfälle bröt den ordning han vid drottningens abdikation funnit så viktig, garderade han sig med att tillägga att skilsmässan endast må ske i Guds vilja.

Efter Kristinas tronavsägelse reste hon runt i Europa som en erkänd katolik, vilket störde Brahe oerhört. Han sade i rådet 1668, att den enda lösningen på problemet, var att sätta Kristina på Öland och gifta bort henne med en vettig man. Men rikskanslern som tyckte att Brahe tog i lite för hårt, anmärkte att det då skulle verka som om man hade satt Kristina i ett slags fängelse. Brahe svarar bara helt oförfärat, att det var det som var meningen. Han ville bara hennes eget bästa, påstod han.

Men hans åsikter verkade inte få något gensvar alls, och turligt nog för Kristina, blev förslaget aldrig genomfört.<sup>118</sup>

---

<sup>113</sup> Nordin Jonas. 1992. Källa är Tänkeboken.

<sup>114</sup> Schybergson C. M. 1940. 2ff. Källa är en tysk bok om studielivet vid Giessen mellan 1607-1907, kallad *Die Universität Wittenberg*.

<sup>115</sup> Ibid. 21. Källan är ett brev från Brahe till kung Karl XI dat. Januari 1680.

<sup>116</sup> Nordin Jonas. 1992. Källa är Tänkeboken.

<sup>117</sup> *Ur Per Brahes brevexling 1-2, del 2*. 1880. Per Brahe till domkapitlet i Åbo; dat. Stockholm den 25 November 1669. 189ff.

<sup>118</sup> Nordmann Petrus. 1904. 381. Källa svenska riksrådets protokoll dat. 21 Juli 1668.

### 3 AVSLUTNING.

Undersökningen syftade till att med hjälp av svaren på åtta frågor, baserade på Peter Englunds forskningsresultat, samt åtta frågor till, som jag ställt för att komplettera Englund, kunna utröna på vilket sätt Per Brahe ville framstå.

Englund har kommit fram till att den typiske aristokraten innan 1650:

- var en bördaristokrat, som efter seklets mitt började prioritera ämbetet istället.
- strävade efter enighet, för att kunna motivera sin särställning i samhället och undvika uppror.
- skydde handelsverksamheten, även det för att kunna motivera sina privilegier. Men att det efter seklets mitt skedde en förändring i attityden till handeln, och att två nya typer av adelsmän bildades:
  - den handlande lågadeln,
  - och den nyadlade handels- och ämbetsmannen.
- p.g.a. ovanstående, var negativt inställd till de nyadlade.
- förhöll sig negativ till borgerlig utbildning.
- strävade efter att bli betraktad som en god husbonde.
- spenderade all sin inkomst på lyx och överflöd, för att statuera sin samhällsposition.
- var traditionalist och skrämdes av modernisering.

Genom att svara på frågorna 1-5, samt 10, 11 och 13 i min frågeställning, har jag kommit fram till att Brahe för det mesta ville hålla sig inom ramarna, för vad Englund beskriver vara den typiske aristokraten innan 1650.<sup>119</sup> Två av mina resultat pekar dock på klara skillnader. Jag tror mig kunna utläsa att han ville framstå som:

- en bördaristokrat, som anpassade sig efter 1650 till att börja framhäva sitt ämbete före sin börd.
- en enighetssträvande man, både mellan människor och stånden samt inom religionen.
- en handelsundvikande man. Genom att inte förmedla sin ståndpunkt till adelns inblandning i handeln, förstärktes hans image av att stå högt över all sådan verksamhet.
- negativ till nyadlingsprocessen, och till nyadlade som fick för höga positioner. Men däremot inte till all nyadling, eftersom han själv hjälpte till att få två män adlade. Där skiljer han sig lite från Englunds resultat.

---

<sup>119</sup> För noggrannare precisering av frågorna, se inledningen sid 4.

□ en främjare av folkelig utbildning. Han skydde varken utbildning av borgare eller bönder, utan tvärtom strävade efter det. Detta är en klar skillnad från vad Englund påstår vara adelsmassans image.

□ en god husbonde. Han ville inte bara försörja dem med mat vid svälttider, utan även med utbildning.

□ en man av lyx. Han gjorde en definitiv poäng av att han hade råd att spendera pengar på överflöd. Han har dock blivit ihågkommen som "ekonomisk", något som säkerligen inte var hans avsikt.

□ en traditionalist. Han trodde att utvecklingen ledde till jordens undergång.

Eftersom ingen säkert kan veta om Brahe hade för avsikt att skilja sitt imageskapande från den stora adelsmassans, kan man bara göra antaganden. Genom att testa Englunds forskningsresultat, har jag alltså kommit fram till att Brahe skiljer sig från vad Englund anser vara det typiska för adelns ideologier innan 1650:

- när han lät adla två män.
- när han strävade efter utbildning av folket.

Englunds undersökning syftade emellertid inte till att presentera unika adelsmäns ideologier, utan att fastställa vad adeln som grupp hade för föreställningar. Så när Brahe skiljer sig från Englunds resultat, behöver detta inte tyda på att Englund hade fel, Brahe kan ha varit unik. Och om han var det, kan hans motiv ha varit antingen att vilja framhäva att han inte delade de allmänna åsikterna, eller att han bara ville urskilja sig från mängden.

Med hjälp av mina kompletterande frågor har jag även kommit fram till, att Brahe förmodligen ville framstå som:

□ en vetenskapligt intresserad man. Särskilt av astronomi, där han både delade med sig av sina kunskaper och underlättade för astronomisk utbildning på Visingsö skola.

□ en svensk- och antikinfluerad man. Han ville inte framstå som om han var påverkad av andra utländska kulturer. Han lovprisade Finland bara för att det var en del av det svenska riket.

□ en både expansions- och organisationsvillig man. Han ville både expandera sina egna ägor och rikets, samtidigt som han poängterade vikten av organiseringen av Finland inom bl.a. skolväsende och infrastruktur.

□ en man som ofta uttalade sig om lagen. Han försökte troligen framstå som en rättvis man, och drog sig inte för att ställa sig på de svagas sida mot de styrande. Men han har också blivit framställd som en man som inte drog sig för att avrätta skyldiga.

□ en nordisk man på sina avbildningar. Han ville framhäva fetman och ge sina medaljer en romersk prägel.

□ en man med egna åsikter. Han drog sig inte för att säga emot självaste regenten om han ville det, och han bestämde själv när han skulle komma och gå.

□ en man som aldrig lät något komma framför rikets bästa och ville definitivt framstå så, när det gällde Sveriges säkerhet. Men han poängterade samtidigt att han inte försummade sina egna ägor. Och har ibland blivit framställd som en man som föredrog att arbeta med sina egna affärer framför rikets.

□ en religiös man. Han gjorde ständigt en poäng av sin religion, och även när han bröt mot gudsordningen, så gjorde han det i Guds namn.

Genom att jämföra dessa resultat med vad som betraktas vara typiska åsikter inom adeln under 1600-talet, tror jag mig kunna utläsa att Brahes image skilde sig från det typiska:

- när han framhävde sin vilja att organisera Finland.
- när han uttalade sig om lagen till förmån för de svaga.
- när han vågade säga emot regenterna.
- när han ville framstå som en främjare av rikets säkerhet framför sin egen.
- när han ständigt poängterade sin gudstro.

Avslutningsvis kan jag konstatera att Brahe förmodligen ville bli betraktad som en viljestark man utan rädsla att bli uppfattad som radikal. Detta torde t.ex. hans annorlunda uttalande om att placera drottning Kristina på Öland, vara bevis på.

Men om han ville skilja sig från mängden endast för att verka speciell, eller om han gjorde det bara för att han inte sympatiserade med de allmänna åsikterna, vet jag inte. För att kunna konstatera detta krävs en större undersökning av fler adelsmäns image, vars resultat sedan kunde jämföras med mina egna. Men förmodligen är det inte fel att anta, att Brahe både avstod från att dela de allmänna åsikterna för att han inte sympatiserade med dem, och att han gjorde det för att verka unik. Det ena tar ju inte ut det andra.

Att Brahe ville urskilja sig från den stora massan, kan också understrykas av det faktum att han på två punkter dessutom avvek från Englunds resultat. Men det kan också peka på att Englund kanske har dragit förhastade slutsatser om adelns inställning till både folkets utbildning, och till nyadlingen. Men för att utreda detta behövs emellertid även här en undersökning av ett stort antal andra adelsmäns imageskapande, så att man sedan kunde jämföra dessa resultat med både Englunds och mina egna.

Genom att undersöka Per Brahes image, har jag dock bidragit till forskningen om Brahe, om 1600-talets imageskapande, och om Hålaveden. Men p.g.a. begränsningarna, finns det även efter denna uppsats gott om plats för framtida forskning. Ett nytt uppsatsämne kunde t.ex. bli att just ta reda på om det var Brahes unicitet eller en miss av Englund, som gjorde att mitt forskningsresultat avvek från hans.



### 3.1 LITTERATURFÖRTECKNING:

#### Litteratur.

Almqvist Sven. *Per Brahe d.y. och Visingsborgs grevskap. Kortfattad översikt.* Utgiven av stiftelsen Grännamuseerna.

*Bergvalls Atlas.* AB Kartografiska Institutet. Stockholm, 1984.

Englund Peter. *Det hotade huset. Adliga föreställningar om samhället under stormaktstiden.* Stockholm, 1989.

Lövgren Birger. *Ståndstridens uppkomst. Ett bidrag till Sveriges inre politiska historia under drottning Kristina.* Uppsala, 1915.

Nilsson Sven A. *De stora krigens Sverige. Statsbygge och samhällsförändring.* Ur boken: *Makt och vardag. Hur man styrde, levde och tänkte under svensk stormaktstid.* Femton uppsatser redigerade av Stellan Dahlgren, Anders Florén och Åsa Karlsson. Malmö, 1998.

Nordin Jonas. *Per Brahe d.y:s Tänkebok.* Ur: *Personhistorisk tidskrift.* Uppsala, 1992.

Nordmann Petrus. *Illustrerad lefnadsteckning. Skrifter utg. av Svenska Litteratur Sällskapet i Finland.* Helsingfors, 1904.

Nordmann Petrus. *Berättelse öfver Per Brahes resa i Finland sommaren 1639. Svenska Litteratur Sällskapet i Finland, skrifter 24. 28. Förhandlingar och uppsatser 7-8.* Helsingfors, 1892-94.

Nováky György. *Den ansvarsfulle handelsmannen.* Ur boken: *Makt och vardag. Hur man styrde, levde och tänkte under svensk stormaktstid.* Femton uppsatser redigerade av Stellan Dahlgren, Anders Florén och Åsa Karlsson. Malmö, 1998.

*Per Brahe, generalguvernör öfver Finland.* Utgiven av Brahestodsfonden i Åbo, 1880.

Schybergson C. M. *Brahes vetenskapliga och samhälleliga intressen.* I boken: *Per Brahe och Åbo Akademi.* Ur samlingen: *Svenska Litteratur Sällskapet i Finland, skrifter 278.* Helsingfors, 1940.

Sporrong Ulf. Wennström Hans-Fredrik. *Sveriges kartor.* Tryckt i Italien, 1994.

#### Tryckta källor.

*General-guvernören öfver Finland. Grefve Per Brahes berättelse 1638.* Ur: *Handlingar rörande Skandinaviens historia. Del 31.* Stockholm, 1850.

*Per Brahes bref 1633-1651. Rikskansleren Axel Oxenstiernas skrifter och brefväxling. Senare afdelningen, tredje bandet.* Kongl. Vitterhets- historie- och antiqvitets-akademien. P. A. Norstedt & söners förlag. Stockholm, 1890.

*Ur Per Brahes brefvexling. Bref till och från Per Brahe, del 1-2.* KK Tigerstedt. Helsingfors, 1880.

**Otryckta källor.**

Tre st kopior föreställande Brahes porträtt. Erhållna av Skokloster slott. Porträtten finns i slottets ägo.<sup>120</sup>

---

<sup>120</sup> Rör bilderna 12, 13 och 16 i bildbilagan.

### 3.2 BILDBILAGA.

Bild 1.

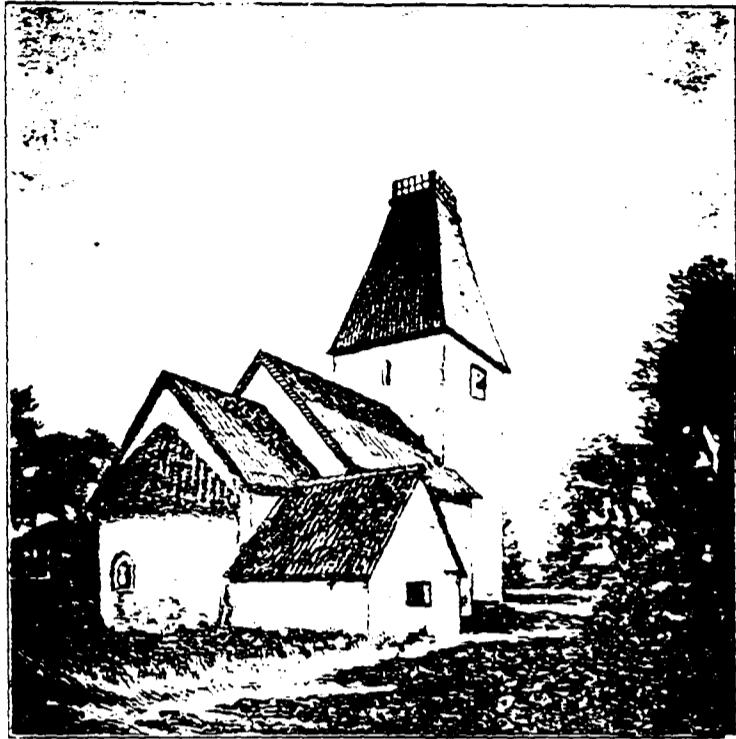


Bild 2.

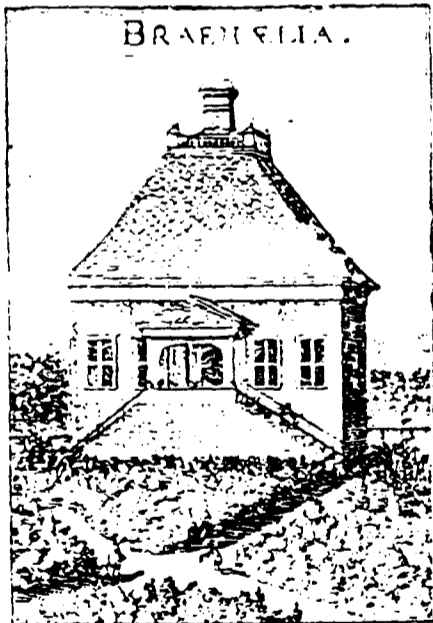


Bild 3.



Bild 4.

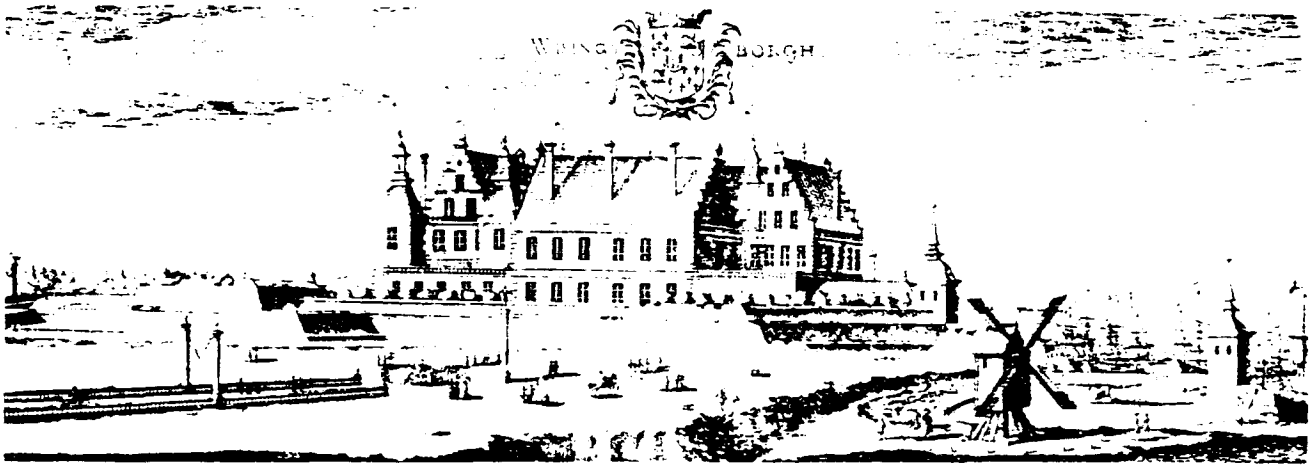


Bild 5.

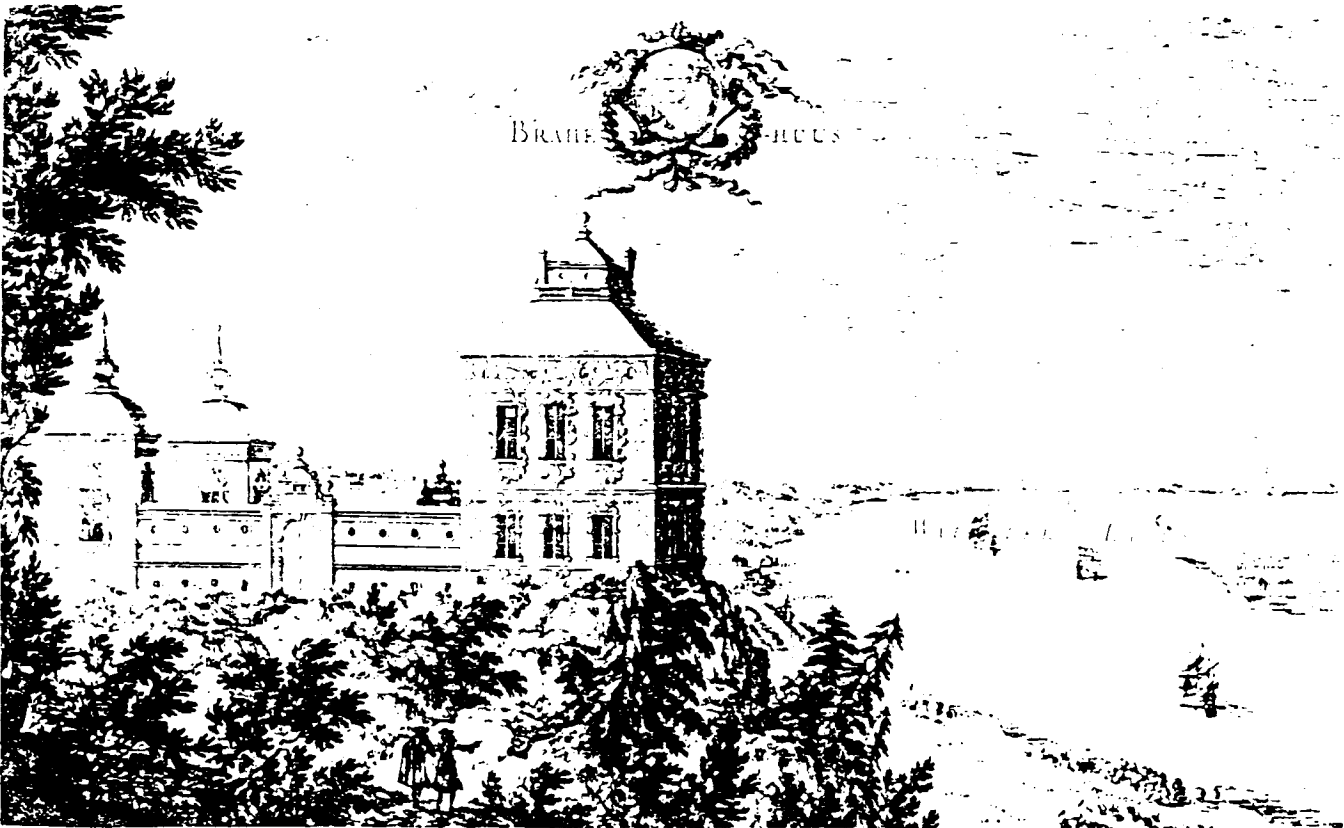


Bild 6.

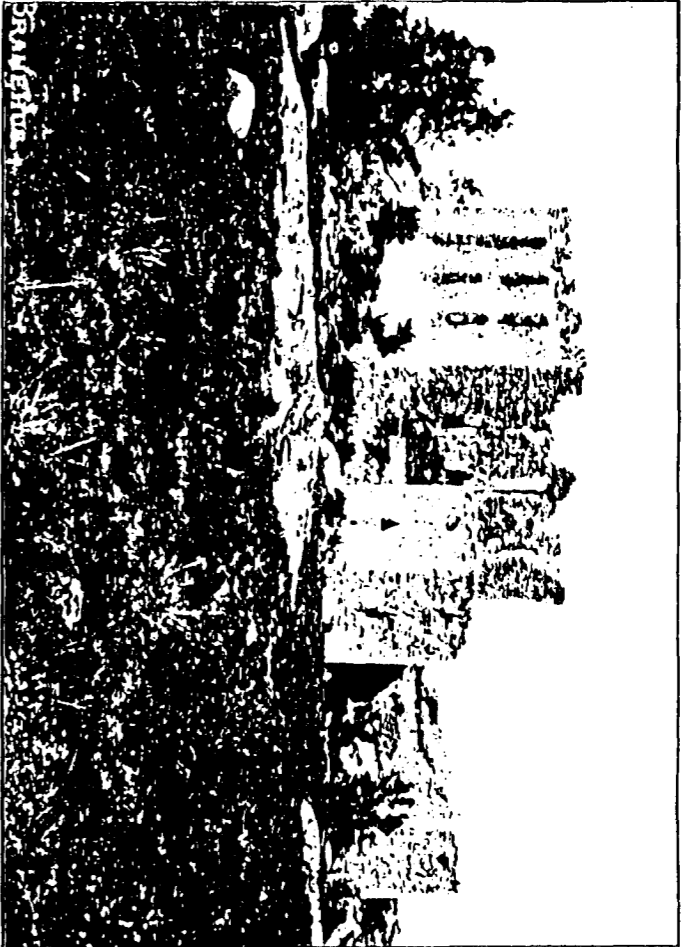


Bild 7.

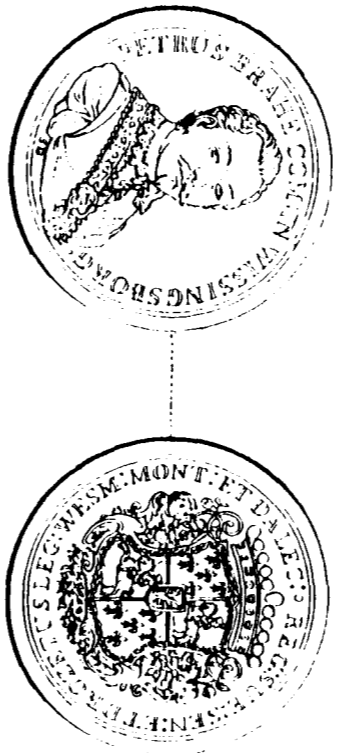


Bild 8.



Bild 9.



Bild 10.



Bild 11.



Bild 12.



Bild 13.



Bild 14.



*Anna  
Kawakami*



Bild 15



Bild 16.





Karta 2.

